

BUNKER REVIVAL

Bunkier Sztuki, Krakó

Szöveg: Molnár Szilvia | Építészet: KWK Promes



← ← A homlokzatot minden későbbi kiegészítéstől megtisztítják

← A maketten jól látható az eredeti forma, kiterjedés, arányok

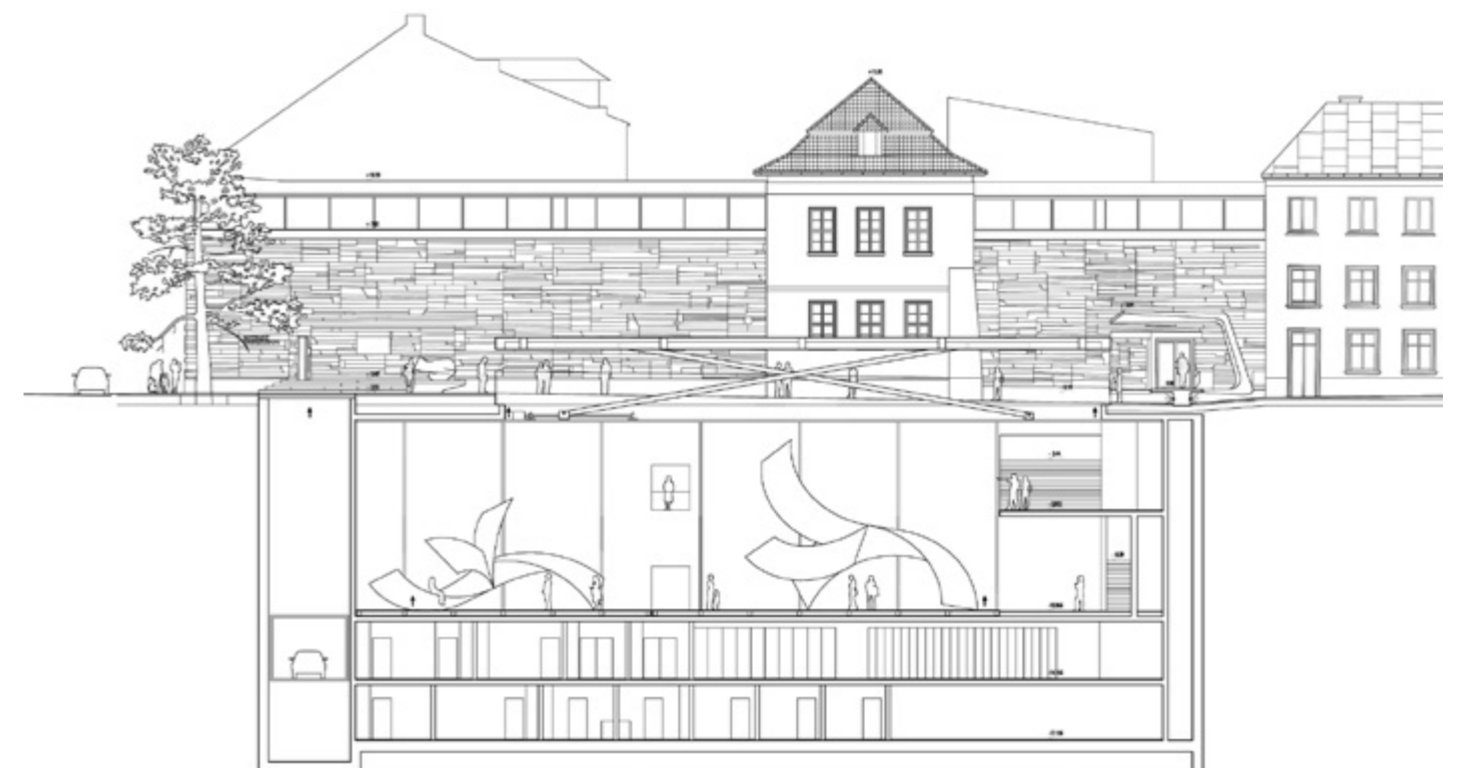
Az 1965 óta létező „Bunkier Sztuki” Krakó egyik legfontosabb galériája, mely a rendszerváltásig az Állami Művészeti Központ felügyelete alatt állt (létrehozása is a Központ ötlete alapján történt), majd a '90-es évektől az állami és városi támogatás helyett lényegében pénzügyileg is független kortárs művészeti központtá vált. Legendás hely ez, ahol a hazain túl nemzetközi kiállításokat is szerveznek, már az alapítás óta. A hatvanas évek brutalista stílusában létrehozott épület életében – amely egyébként

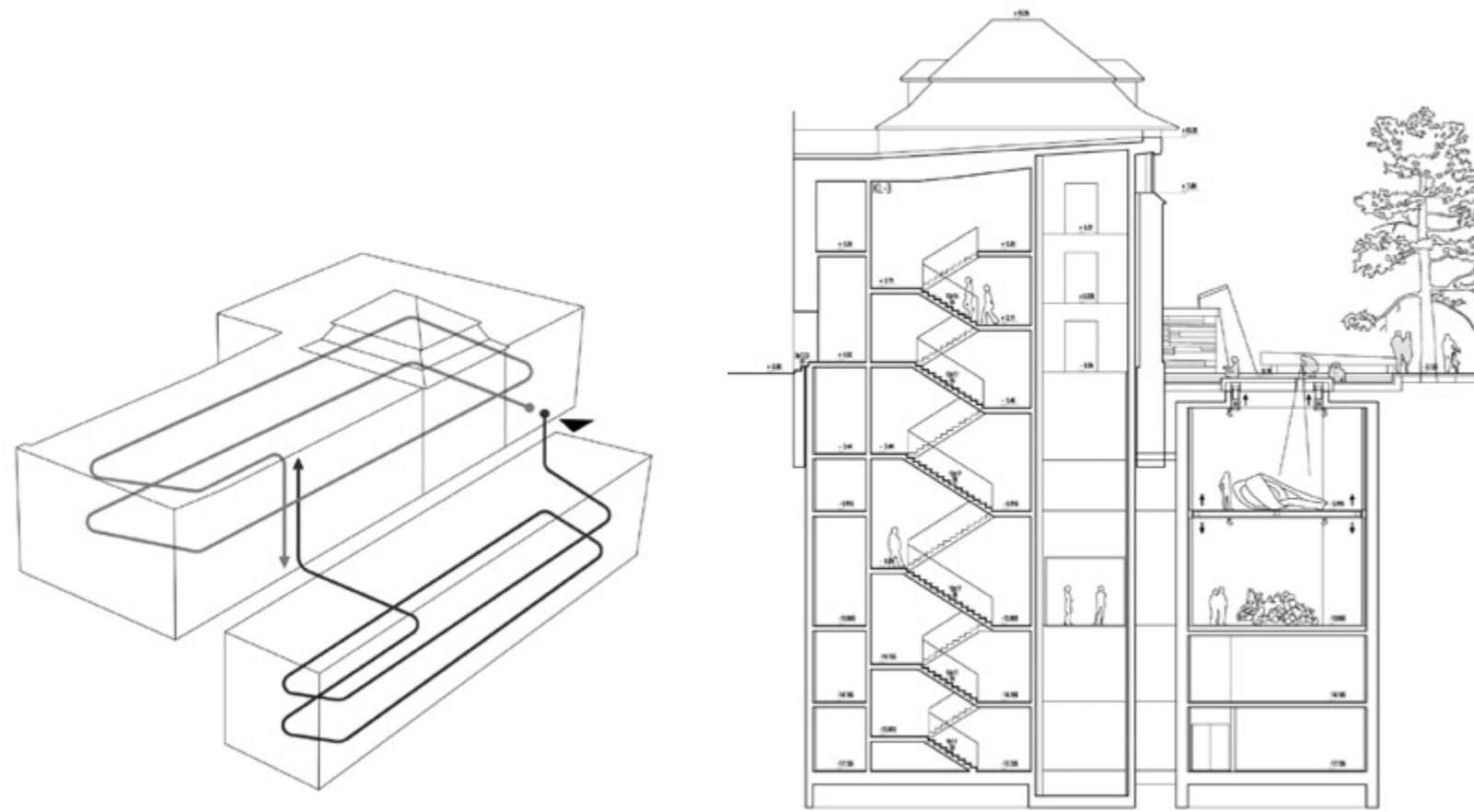
18. századi mezőgazdasági épületmaradványokat is magában foglal – eljött a pillanat, amikor megérett a felújításra. A galéria szervezésében egy nemzetközi építészeti pályázatot hirdettek, melynek célja alapvetően a megújítás, vagyis a felújításon túl további részekkel is bővítenék az épületet.

Az épület az óváros (Stare Miasto) híres parkjában, a Planty Parkban áll, izgalmas megformálású betonhomlokzatán komoly nyomokat hagyott az idő, de több kiegészítés is történt, pél-

dául néhány évvel ezelőtt egy kávézó formájában.

Több mint 30 pályamű érkezett szerte a világból a Sztuki felhívására, az első díjat, így a megbízást azonban egy hazai tervezői csapat, a KWK Promes kapta meg. A Robert Konieczny építőművész vezetésével működő iroda munkáiból láthattunk példákat a FUGA 2015 őszi tematikus, a Lengyel Intézzel közös tárlatán, a *Például. Új lengyel házon*. Illetve mi is részletesen bemutattuk egy Promes tervezte betonbárka jellegű családi házat (OCTOGON 2016/2).





A KWK Promes tervének lényege, hogy az épület homlokzatát megtisztítják minden későbbi kiegészítéstől, a téri bővítéseket, a plusz funkciókat, így például a múzeumi boltot és a kávézót is, a terepszint alá, a régi homlokzat vonala elé, a park alatt építik meg, ezeket a tereket az eredeti épületből közelíthetik majd meg a látogatók.

← Látható, hogy a térszint alá vitt kiállítótereket eltérő belsőteri magassággal tervezik létrehozni



Konieczny és munkatársai egy saroképülettel találták szemben magukat, mely mindkét oldalán – a ulica Szczepeńskin, illetve a ulica Szewska felé esőn – a galéria párkányával azonos magasságú épületrészekhez kapcsolódik. Az utólagos kiegészítések, jellemzően a főhomlokzat előtt felhízott kávézó miatt az épület teljesen elveszítette a karakterét: két bejárata – a sarokhoz közeli főbejárat és a parkra néző – egyaránt elvesz a rárakott „sufniszerű” adalékok között. Pedig a Krystyna Różyńska-Tołłoczko tervezte, közel 1000 négyzetméteres kiállítóterrel bíró épületnek nem csak a homlokzata, de karakteres íves betoninstallációja (Stefan Borzęcki és Antoni Hajdecki munkája) is éke, értéke az épületnek.



→ A térszint alá süllyesztett kiállítóterek felülvilágítót kapnak a tervek szerint

