



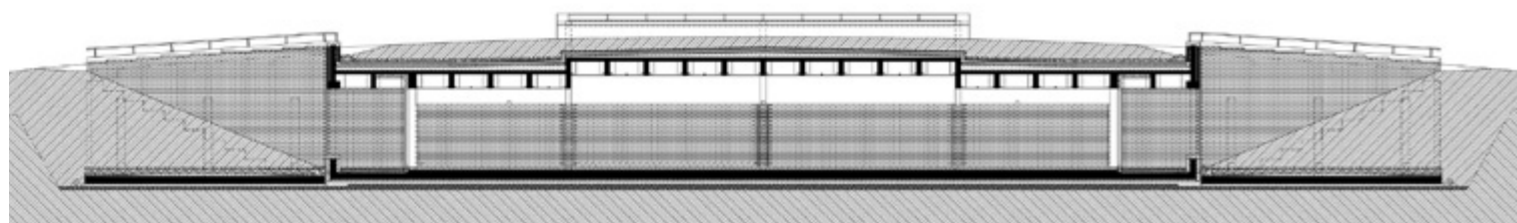
← A kültéri részre kifut a fogadóépület gránit burkolata és kiskockakő burkolattal váltakozik

A jelentős építészeti és művelődési örökség feltárása már az 1970-es években megkezdődött

KILÁTÁS(OK)

A megőrzés lehetőségeiről a somogyvári Szent László Nemzeti Emlékhely kapcsán

Szöveg: Uhl Gabriella | Építész: Szentkúti Viktor, Halmai Dénes, Molnár Csaba DLA | Fotó: Bujnovszky Tamás



AZ ÉPÍTÉSZETI ÖRÖKSÉG MEGŐRZÉSÉNEK ÉS BEMUTATÁSÁNAK LEHETŐSÉGEI JELENTŐSEN ÁTALKULTAK, A KÉPALKOTÁS SZÁMOS FRISS ÉS EREDETI MEGOLDÁSSAL ÁLLT ELŐ, A LÁTOGATÓBARÁT TURISZTIKAI SZEMPONTOK VALAMINT A TUDOMÁNYOS DOKUMENTÁCIÓ ÉS MEGÓVÁS ÖSSZEHANGOLHATÓ. ERRE KIVÁLÓ PÉLDA A SOMOGYVÁROTT ÁTADOTT ÚJ LÁTOGATÓKÖZPONT.

A somogyi dombok között fekvő, a 12. század végén alapított bencés kolostor a maga korában jelentős szerepet töltött be a magyarországi kulturális kapcsolatokban. A Szent László király által a Saint Gilles-i francia bencések számára építtetett kolostor, annak ellenére, hogy a tagjai közé a 13. század közepéig csak franciák léphettek, hatással volt a magyar politikára és kultúrára. Az élénk művészeti, művelődési kapcsolato-

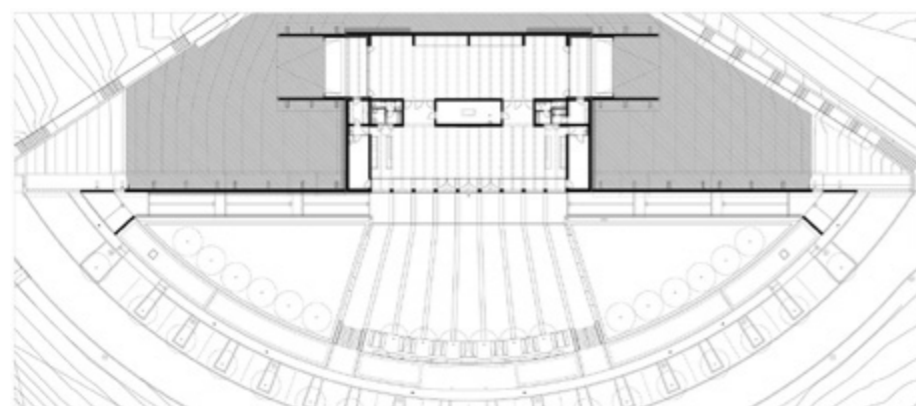


kat folyamatos utánpótlással erősítette a francia jelenlét. A később fallal körülvelt erődítménnyé alakított templom és kolostor a törökök megjelenéséig látta el vallási-védelmi funkcióját, de a török harcokban sokat próbált Somogyban nem tudta tartani magát. Később szinte kővenként hasznosították újra a környező települések. Feltárása az 1970-es években kezdődött meg.

A látogatóközpont méltósága abban rejlik, hogy sikerült az egykor monumentális román-kori bazilika romjait előtérbe helyezni, és hogy szinte tájelemként rejtőzik el a somogyi dombok között, visszafogott anyag- (látszóbeton és klinkertégla) és színhasználata feloldódik a természetben, illetve a kolostor megmaradt köveinek koloritjába. A rendezés elve maximálisan figyelembe vette azt a körforgást és rétegzettséget, amely az Árpád-kori emlékek és a természet viszonyában található. A bazilika már építéstörténetével is fejtőrést okozott a szakértőknek,

↓ A központ egyszerű, funkcionális kiállítótéreiben igényesen, szellemesen mutatják be a többszöri ásatásokkor előkerült leletanyagot

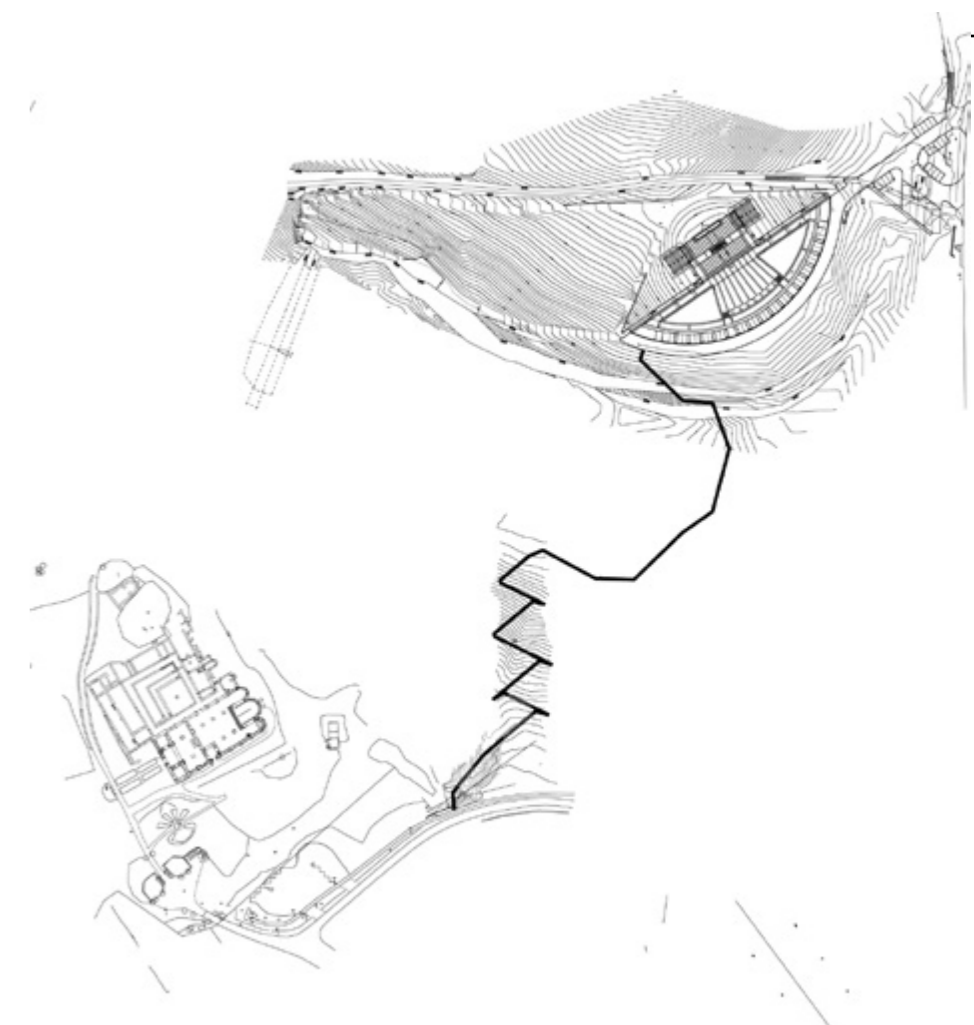
→ A látogatóközpont szinte tájelemként rejtőzik el a somogyi dombok alatt, visszafogott anyag- (látszóbeton és klinkertégla) és színhasználata feloldódik a természetben



hiszen francia kulturális kapcsolatai ellenére itáliai ihletettségű, háromhajós, kereszthajó nélküli, félköríves apszissal záruló alaprajzot mutat. A későbbi építési szakaszokban megjelent, igényes ikonográfiai programot kibontó oszlopfők, domborművek viszont észak-francia pallérozottságú mesterekről tanúskodnak. Az új látogatóközpont hagyta kibontakozni ezt a bonyolult építészeti rétegzettséget, és igényesen mutatja be a többszöri ásatások során előkerült leletanyagot.

Az egykori feltárási utakat követő ösvények fonata szinte vezeti a tekintetet az emlékhelyig, és az épület földbe rejttségével azt a természetes létmódot mutatja, amelyből az örökségünket kibontani lehet. Miközben régészeti lelőhelyet és ásatási szituációt imitál, a látogatóknak is megad minden kényelmet. Ezzel harmonizál a környezetalakítás, amely alkalmazkodik a táj hangulatához, kerti bútoraival a bukolikus atmoszférát erősíti.

Szerencsére az eredeti tervektől eltérően a látogatóközpont, mint épület létrehozása került a középpontba, eltolva a figyelmet a rekonstrukcióról. Nem vitatva az állagmegóvás fontosságát, a rekonstrukció olyan radikális beavatkozás a műemlék „létmódjába”, amely a mégoly gondos kutatások ellenére sem képes az összes építési periódus egyidejű megmutatására. Egyetlen elképzelt állapotot mutathat, amely ki van téve az újabb kutatások felülírásainak. Ezért is remek az új látogatóközpont, mert a tudományos feldolgozások alapján valóban teret ad a néző saját emlékezetének és tudásának mozgósítására.



Felelős építész tervezők:
Szentkúti Viktor, Halmai Dénes, Molnár Csaba DLA (M Építész Iroda Kft.)
Építész munkatársak:
Vörös Tamás, Pethő Regina, Istók Viktória, Koch Lilla Boróka
Tájépítészet:
Remeczki Rita, Massány Edina (Open Air Design Kft.)
Rehabilitáció: Pandula András (Épített Környezetért Alapítvány)

Romterület állagmegóvás:
Cséfalvay Gyula
Installáció-kiállítás tervezés:
Tubákos Ádám, Lukácsi Nóra, Császár Szabolcs (OPADI Studio Kft.)
Kiállítás grafika:
Tubákos Ádám, Vass Petra, Sztolyka Ildikó, Morvai Péter, Fránkó János (OPADI Studio Kft.)
Kiállítás kurátorok:
Győr Attila, Nagy Veronika, Gaylhoffer-Kovács Gábor

Generálkivitelezés:
Horváth Péter divízióvezető
- Laki Épületszobrász Zrt.
Tervezés éve:
2011-2013
Átadás éve:
2015
Épület alapterülete (bruttó):
1013 m²



KIHÍVÁSOK ÉS KIFINOMULT RENDSZEREK

Eredetileg Koppány vezér vára Somogyvár, már a korai középkorban szakrális központ volt. Több mint 900 évvel ezelőtt épült, messzi földön híres Apátságát a halála után szentté avatott László király által behívott francia bencés szerzetesek alapították.

Az egykori Bencés Apátság romjainak és környékének, mai nevén a Szent László Nemzeti Emlékhelynek fejlesztésére közbeszerzési eljárásban pályázatot írtak ki, melyet cégünk, a LAKI Épületszobrász Zrt. nyert meg. Generálkivitelezőként vettünk részt a projektben, amiben a megbízó egy épületkomplexum létrehozását jelölte ki 2014-es projektindulással és 2015-ös befejezéssel. A cél az volt, hogy a Kupavárhegy lábánál, a romterület mellett, természetesen azzal szoros kapcsolatban

a terület legendájához, múltjához méltó, építészettörténeti/kultúrtörténeti kiállításnak is helyet adó látogatóközpont jöjjön létre.

Generálkivitelezőként számunkra kihívást jelentett az M Építész Iroda tervezői által megálmodott - tájba illesztett, részben földdel takart, növényekkel beültetett - épületek megépítése során a látszóbeton-szerkezetek megfelelő elkészítése. A lábazati részeknél a deszkaszalu fastruktúráját úgy kellett megjelenítenünk, hogy a zsaluzatban előre kirekesztett betűkkel készült felirati rendszerek is megfelelő módon érvényesüljenek. A kifinomult módszerekkel megalkotott látszóbeton felületek, valamint a szerelt homlokzati klinkertégla és ragasztott klinker padlóburkolat - a homlokzati és tetőfelületek - a földdel nem eltakart részekben domi-



nálnak. Ezeknek az eltérő anyagú felületeknek a találkozásánál nagyon nagy gondossággal kellett eljárni, például a fogadóépület homlokzati falának íves lezárásaként megjelenő látszóbeton elemek kivitelezésekor. Ezek esetében a betonfelület a szerelt téglaburkolathoz síkban kapcsolódik, ugyanakkor íves felső résszel készült, mindeközben a téglaburkolat lépcsőzéséhez (fugatartással) igazítani kellett az alsó részt is.

A kiszolgáló épületrész belső kialakítása a külsőhöz viszonyítva szerényebbnek mondható, hiszen itt csak vizesblokkok és tűzvíz tározók

találhatóak. Műszaki tartalma és a megépítéséhez használt különleges anyagok miatt azonban fontos megemlíteni ezt az épületet is. Ebben a temperáló fűtést kiszolgáló speciális padlófűtési rendszert terveztek be a tervezők, továbbá a tűzvíz tározókban a lehető legminimálisabb helyigényű, nagy hőszigetelő képességű, ritkán használt anyagokat alkalmaztak.

A kiállításnak helyet adó fogadóépület nagyobb részben földdel borított, tetején főként levendulával telepített. E miatt a speciális helyzet miatt az





Fotó: Lantal

alaplemez alatt, a pincefalak mellett a talajvíz összegyűjtésére és elvezetésére drén- és szivárgó rendszert kellett kiépíteni. Belépve az épületbe az látható, hogy a belső design letisztult, amiben a szürke gránit padlóburkolat, a látszóbeton felületek és a natúr mészhomok téglaburkolat dominálnak. Az épületek közötti kültéri részre „kifut” a fogadóépület gránit burkolata, amit kiskockakő burkolattal kombináltunk. A látszóbeton itt egyedi bútorok formájában is megjelenik.

Az épületek körül komplex és nagy volumenű tereprendezést és környezetrendezést végeztünk el, növényeket ültettünk. Nem csupán dísznövényeket, de szőlőt és gyümölcsöst is. Mivel ez a látogatóközpont a tájba illesztett, ezért különös gondossággal válogattuk össze a közlekedőterületeket és a parkolókat burkoló térköveket, amik aszfaltburkolati szakaszokkal váltakoznak. A szőlő és gyümölcsös területe pedig körüljárható, tölgyfa támfalakkal szegélyezett gyalogos sétány övezi. A tölgyfa

tartószerkezetként és vörösfenyővel kombinálva burkolatként szintén „visszaköszön” a látogatóközpontot és a meglévő romterületet összekötő erdei úton. Itt a kivitelezésben talán az okozott az átlagosnál nagyobb nehézségeket, hogy természetvédelmi területen kellett nagy gondossággal eljárni, ahol csekély méretű betonpontalapokra támaszkodhat a korábbi gyalogos ösvény vonalát követő sétány szerkezete, ami a megóvandó növényzet felett fut, ráadásul lépcsőkkel és kis lejtésű szakaszokkal kellett áthidalni a völgy és a Kupavárhegy szintkülönbségét.

Mivel a látogatóközpontban és a környékén keletkezett szennyvíz speciális szennyvíztisztító berendezéseken keresztül, elszikkasztva a talajba kerül, ezért – természetesen a természetvédelmi területre vonatkozó előírásokat figyelembe véve – a telepített növényzet öntözővizét adó, mély fúrt kút mellett talajvízmegfigyelő-kutat is létesítenünk kellett.



LAKI

LAKI Épületszobrász Zrt.
Építőipari generálkivitelezés, fővállalkozás
1151 Budapest, Mogyoród útja 12-14.
telefon: 36-1-814-2128 | telefax: 36-1-814-2122
e-mail: info@lakinet.hu | web: www.laki.hu

M SORA

Ablak, ami értéket teremt

Nagy üvegfelületek optikai keret nélkül. Kiváló hőszigetelés, tökéletes design.

M SORA PANORAMIC

