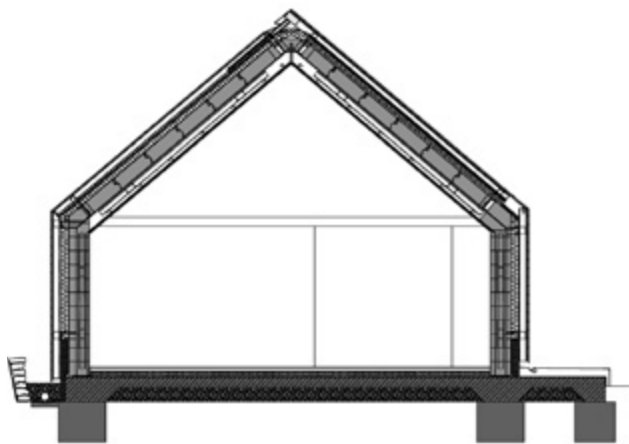


AZ ÉN KIS FALUM

*Építésziroda és tudásközpont
Erdőhorvátiban*

Szöveg: Martinkó József | *Építéset: Sorosi Zsolt, Kalóczki Éva* |
Fotó: Wolfgang Croce



AZ ÉPÍTÉSZET EREJE. AKI AZ ERDŐKKEL, HEGYEKKEL ÖVEZETT, A TOLCSVA-VÖLGYÉBEN MEGHÚZÓDÓ ERDŐHORVÁTI TÉRKÉPÉT BÚJVA A HATSZÁZ LELKES TELEPÜLÉST ELŐSZÖR MEGLÁTJA, ÓHATATLANUL AZ „ISTEN HÁTA MÖGÖTTI” KIFEJEZÉS JUT AZ ESZÉBE. SÉRTŐDÉS NE ESSÉK, DE HA EGY HÁZ IDEHAZA, SÁROSPATAKTÓL HÚSZ KILOMÉTERRE A ZEMPLÉN LÁBÁNÁL TALÁLHATÓ APRÓ FALUBAN ÉPÜLT FEL, ARRÓL ELSŐ BLIKKRE NEM FELTÉTLENÜL A KORTÁRS ÉPÍTÉSZET FŐVONULATA JUT A KRITIKUS ESZÉBE. SÚLYOS TÉVEDÉS.

Hiába a kortárs építészeti regionalizmus, ha itthon ez az áramlat még mindig jellemzően a nyugati országrészhez, gazdagabb, divatosabb területekhez, vagy menő borászatokhoz kötődik. Noha a Sugár Péterék által tervezett tolcsvai Oremus Borászat nem esik messze innen, mégis a meglepetés erejével hat olyan érzékeny, nagyvonalú, bátor koncepcióval találkozni Erdőhorvátiban, mint Sorosi Zsolt és felesége, Kalóczki Éva épülete esetében. Már maga az épület funkciója is zavarba ejtő. Arról van szó ugyanis, hogy a zömében műemléki felújításokkal fog-

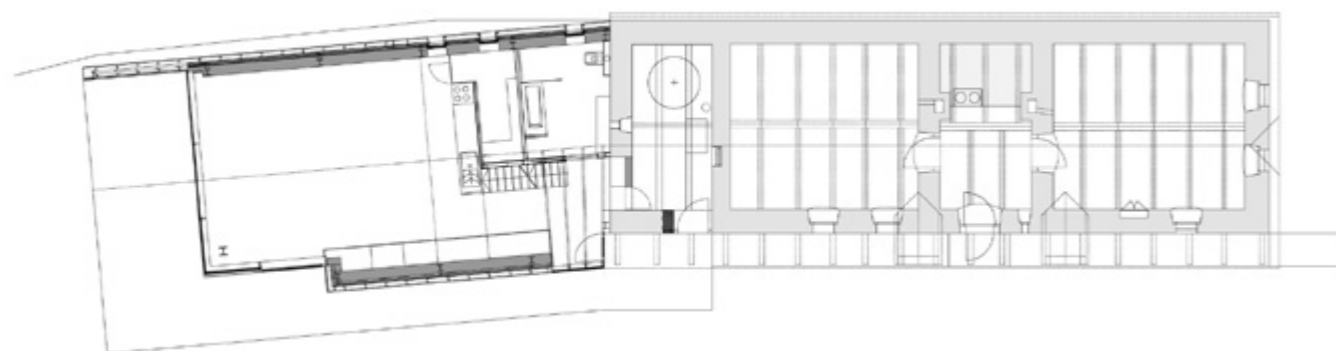
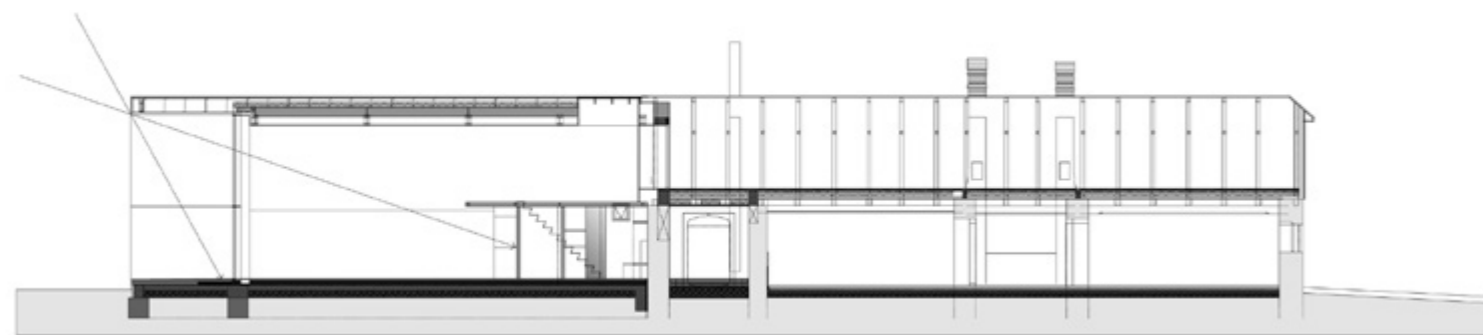
↑ *Különböző korok bátor közelítése*

lalkozó építések nem pusztán stúdiót terveztek maguknak, hanem arra törekedtek, hogy új házuk kortárs építészeti központként, bemutatóterként, könyvtárként is működjön. Céljuk, hogy a ház sugározza azt a kreatív energiát és esztétikumot, ami arra sarkallhatja a régió építetőit, tervezőit is, hogy bátran keressenek új utakat, megoldásokat a munkájuk során.

Mindezt a tervezők úgy valósították meg, hogy kortárs építészeti elképzeléseik gyökerét fizikailag is a régió építészeti múltjához kötötték, mégpedig egy erős gesztussal. Tolda-

lékről beszélünk ugyanis, ami a Kalóczki Éva családjának immár 150 éve birtokában lévő régi parasztházat bővíti mélyen az udvarbelő irányában. Ezt a kapcsolatot tovább erősíti, hogy a magastetős kontúr a régi ház kontúrjának geometriájához illeszkedik. Miközben szerves kapcsolatról, illeszkedésről beszélünk, mégis látványos a régi és új részek különbözősége. Itt nem pusztán az anyaghasználatra gondolhatunk, hanem a két ház tengelyének néhány fokos szögben történő szögtörésére is.

Az alkotók szinte eszüköztelenül, ha szabad ezt a szót használni, minimalista gesztusrendszerrel rajzolták meg az új ház részleteit. Ebben segítségükre volt a PREFALZ márkájú szürke alumíniumfedés, amivel a tetősíkok és a falak egymeművé válhattak, a határoló síkok vonalvezetése is visszafogott, feszes, elegáns. A tetőidom látványosan túlfut, hogy alatta egy fedett-nyitott terasz jöjjön létre, illetve a bejárati zónában megjelenik az üveg-függönyfal, amin keresztül a ház nagy részébe természetes fény érkezik - mindezek a megoldások erős vizuális kap-



↓ A tetőidom látványosan túlfut, alatta egy fedett-nyitott terasz jött létre

→ A 150 éves házrész és a kortárs találkozása

↓ Ebből az irányból, a terasz felől nézve olyan érzésünk támad, mintha egy „üvegház” kapott volna olyan alumíniumtetőt

csolatot teremtenek a belső és külső tér között. Ebből az irányból, a terasz felől nézve az érzésünk támad, mintha egy „üvegház” kapott volna olyan alumíniumtetőt, ami karakteresen túlnyúlik azon. Üveg-megnyításra például egy másik részen is láthatunk. Közvetlenül a régi és új ház találkozásánál fut le a tetőről a földig egy üvegsáv, aminek az a funkciója, hogy a galériaszintet, illetve annak lépcsőjét természetes bevilágításhoz juttassa. Mivel a régi parasztház közvetlenül csatlakozik az újonnan kialakított műteremhez és lakáshoz, fontos volt, hogy támaszkodhassanak a 400 négyzetméter felületű homlokzati és tetőrendszer csomóponti megoldásaira. Az elegendő átszellőztetett légrés és a szakszerű kivitelezés kreatív csendet és privát nyugalmat biztosítanak a házban.

Egyelőre az a terv, hogy a régi parasztházat folyamatosan nem használja a házaspár, hanem csak a legszükségesebb karbantartá-





si munkálatokat végzik el rajta, vagyis hagyják, hogy az idő háborítatlanul alakítsa tovább ezt a házrészét. Noha tervezői praxisuk leginkább történelmi és egyházi épületekre fókuszál, bíznak benne, hogy az új építésziroda, építészeti tudásközpont segítségükre lesz abban, hogy megrendelőiket nyitottabb, bátrabb elképzelések felé terelje. Látványos, példaértékű eszközt választottak ehhez, amihez csak gratulálni lehet.

Építész tervezők:
Soroszi Zsolt, Kalóczy Éva
Tervezés éve:
2012
Átadás éve:
2015
Alapterület (nettó):
150 m²

↑ *Építéstudió, kortárs építészeti központ, bemutatótér, könyvtár*

→ *Az üvegsáv funkciója, hogy a galériaszintet, illetve annak lépcsőjét természetes bevilágításhoz juttassa*



← *Részlet a belső térből;*
fotó: Sorosi Zsolt

