

KORTÁRS ENFILADE

*Egy ház, ami egyszerre elbizonytalanít
és a természetbe emel*

Szöveg: Móré Levente | Építész: Tóth Zoltán, Nagy Csilla | Fotó: Bujnovszky Tamás



TÓTH ZOLTÁN ÉS NAGY CSILLA VILLAÉPÜLETE NEM EGYSZERŰEN ÁTÉRTTELMEZI A KLASSZIKUS EGYTENGELYES TÉRSZERVEZÉSI MÓDOT, A TÉRSZINTRE ÉS NÉHOL A TÉRSZINT ALÁ HELYEZETT ÉPÜLET ÜVEGFELÜLETEIVEL, FÉNYUDVARAIVAL ÉS MEGNYITHATÓ FALAIVAL ELMOSSA A KINT ÉS BENT HATÁRAIT. ENNEK EREDMÉNYE AZ A SAJÁTOS KETTŐSSÉG, HOGY A NYUGODT TÉRSZERVEZÉS ELLENÉRE AZ ÉPÜLET FOLYAMATOSAN FENNTARTJA FIGYELMÜNKET.

Nem talál házat, aki itt betekintene az utcáról. A rejtőzködő épület helyett az utca felől csupán az üveglapokkal áttört beton pengéfallal, az üvegekre rímelő Corten acél kapuval és a háttérből följük tornyosuló kocsibeálló vasbetonszerkezetével találkozhatunk, amelynek játékosan elhelyezett acél keresztgerendái a tiszta égbe vesznek. A hiányérzetből fakadó eredendő feszültségünket használta ki az építész arra, hogy az egy térszinttel lejjebb feltároló épület drámai merevségét és a nagy üvegfelületek adta bizonytalanság-érzetet a lehető legerőteljesebben élhessük át.

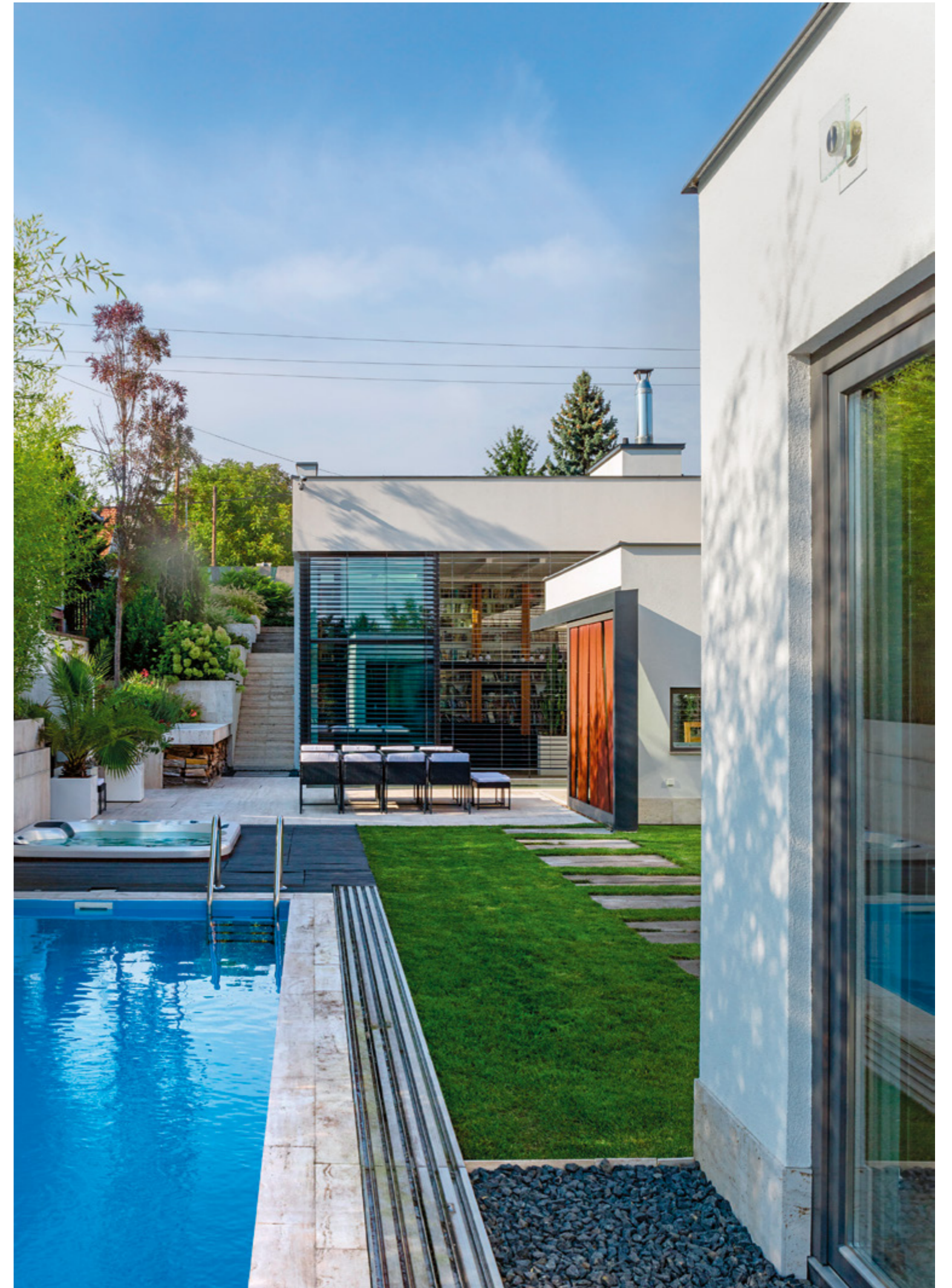
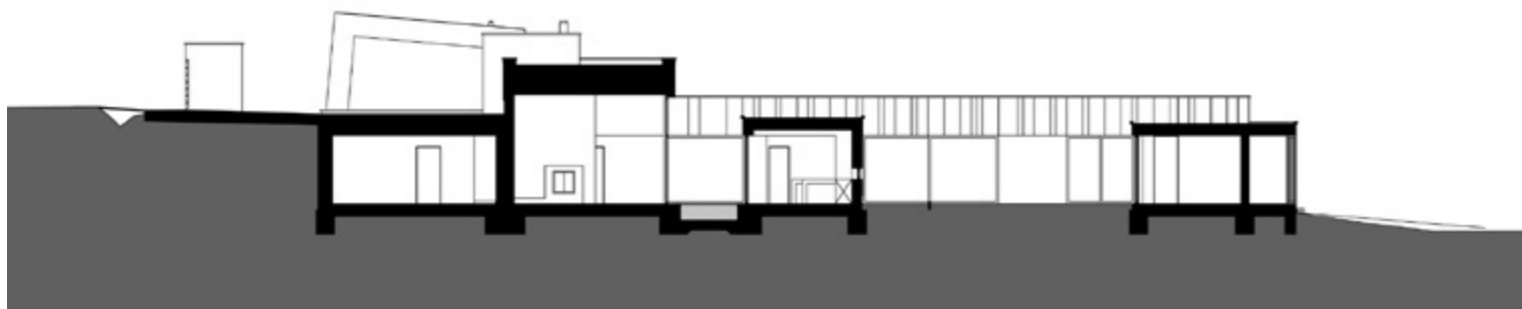
A földszintes házba levezető liftből kilépve egy óriási folyosóra jutunk, amelynek a távolba vesző végéig vezető úton újabb és újabb térélmé-

nyek fogadnak. A folyosó eggyé válik a határoló helyiségekkel és a két fényudvaron át a ház belső terébe lépő természettel, mégsem kíván velük szerves egységet alkotni. Ebben a sorolt térben nyílik meg az irányított, de szabad tömegformálás lehetősége, a hossz tengelyből kiugró részek oda kerülhetnek, ahol az a funkciójuknak leginkább megfelel.

Ez az axialitás több szempontból a ház lényegi összetevője. A keleti épületrészben a konyha és a japánkertet rejtő fényudvar kivételével kizárólag a pihenőhelyiségek és a fürdőszobák találhatóak, amelyek az amerikai diófa padlóburkolat és ajtók mellett a felülethűtéssel megoldott gépészettel is elkülönülnek a dél-nyugati háziról. A keleti oldal zártságát a délnyugati sza-

↑ A ház tetején különböző színű, sávokban ültetett növények kötik össze a természettel a bejáratot

→ A kert hátsó része felől érzékelhető igazán a nappali négyméteres belmagassága, ahol egy teljes falat betöltő könyvespolc is helyet kapott





bad terek oldják fel, amelyekre a hatalmas üvegfelületek még inkább ráerősítenek. Ez az épület udvar felőli homlokzata, amelyet szinte kizárólag üvegajtók határolnak. A ház legizgalmasabb elemei a központi helyen álló díszmedence körüli falak, amelyek legalább részben a határoló falakba tolhatók, így egyetlen hatalmas térre alakítható a nappali, az étkező és a medencével ellátott udvarrész. A külső és belső burkolat mindegyikben azonos, a falak megnyitásával így elveszítjük annak érzetét, hol húzódnak a belső tér határai. Ez az élmény teremti meg a ház valódi értékét, azt az új helyzetet, amikor a ház eggyé válik a kerttel, a zárt tér adta intimitás kiterjed a kertre, a kert szabadsága pedig a házba költözik.

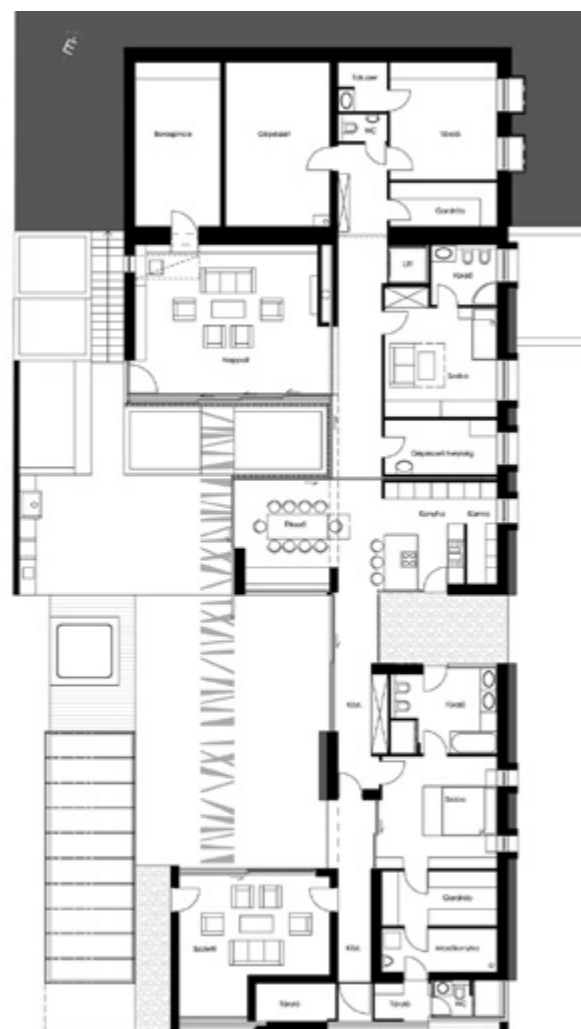
Az épület homlokzatán futó erőteljes párkányok adta határozott horizontálisitást két – burkolatában is elütő – dobozszerű épületrész töri meg, a nappali és az étkező közé került díszmedence pedig megteremti a vízzel való szoros kapcsolatot. Az alapvetően fehér, vakolt falfelületek monotonitását a futtatott növényzet és a Corten acél árnyékolók teszik mozgalmassabbá. A villa minden oldala kommunikál a kerttel, a ház részeinek ablakai optikai kapcsolatot nyújtanak a két kertrész között. A kétszintes kert felső részére hosszanti tengelyt hangsúlyozó, vonal mentén ültetett növények kerültek. E zöldtetőt 80 cm föld borítja, ami nagyban segíti



← A díszmedence az étkező és a folyosó falának elhúzásával a belső tér részévé vált



A medence felől az épület egyértelműen a hagyományos modernizmus örökösének látszik



↑ A nappaliban lévő könyvespolc kétemeletes könyvtárként működik, amelynek felső szintje üveghídon érhető el

← A japán kertet rejtő fényudvar erőteljes látványa meghatározza a belső teret



Vezető építész tervező, belsőépítész:
Tóth Zoltán, Nagy Csilla (Artgroup)
Építész, belsőépítész munkatársak:
Kimle Olga, Kollár Petra, Máté Enikő
Tervezés éve:
2011
Átadás éve:
2015
Alapterület (nettó):
300 m²

← A fényudvarra
a fürdőszoba felől is
kijuthatunk

↓ A hátsókert egybeforr a fa-
lakra futtatott vadszőlővel,
amely minden évszakban
más-más színt és hangulatot
ad a háznak

az egyenletes hőmérséklet megtartását még klíma nélkül is. Hasonló célt szolgál a keleti homlokzat vadszőlővel való befuttatása, amelyből az ablakokat karakteres Corten acéllemezrel növelt ablakkeretek emelik ki, de az ide került növényfal igazi haszna a hálószobák ablakában érezhető, a természettel való közvetlen kapcsolat megteremtése volt.

Amint a belső terek feloldódnak a külsőben, a nagy üvegfelületek, a víz szerepe és a minőségi anyaghasználat egyaránt kiemelt hangsúlyt kap. E négy elem kapcsolata Mies van der Rohe tereit idézi fel ebben a budaörsi villában, amelyben (csakúgy, mint a német mesternél) az üveg szerepe a döntően meghatározó – egyedi üveg-híd a nappaliban, a falakon üvegburkolat, üveg díszítőelemek a belső térben. Tóth Zoltán és Nagy Csilla épülete is túlmutat az üveg áttetszőségének kihasználásán, az ily módon lehatárolt terek egybecsengése és ezáltal a természetbe való illesztése egy újfajta otthon-élményt nyújthat a villa szerencsés lakóinak.

← A japán kert egyetlen
fényforrása alulról világítja
meg az itt álló fát, amely este
rendkívül mozgalmassá
teszi a nyugodt fehér falakat



