



# TÖRTÉNET A TÁJRÓL, ŐSÖKRŐL, MODERNITÁSRÓL

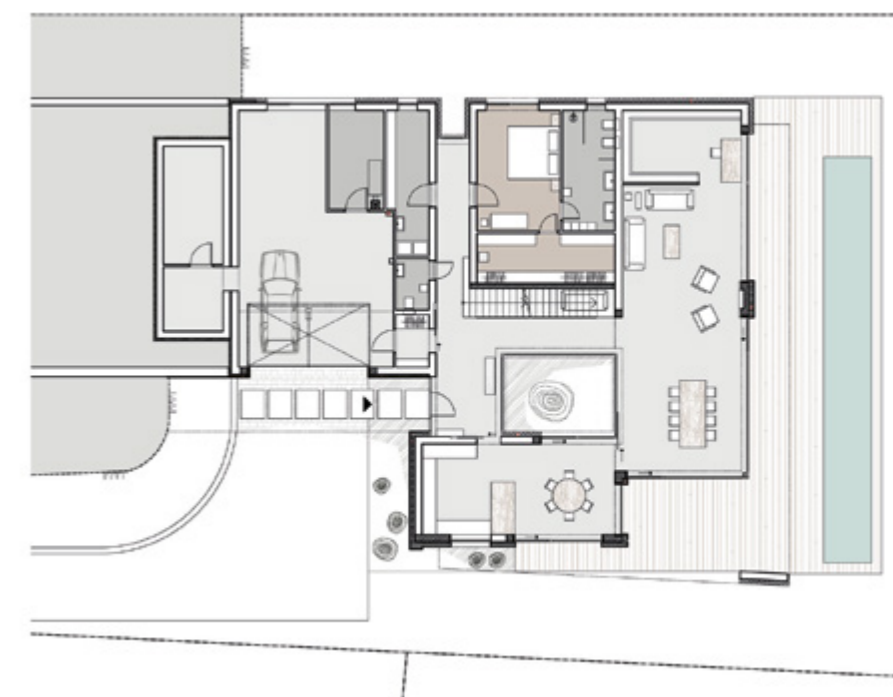
## *Villa Óbudán*

Szöveg: Molnár Szilvia | Építész: Tóth Project Építésziroda | Fotó: Bujnovszky Tamás

LOGIKUS ÉPÍTÉSZETI ÉS BELSŐ TÉRI SZERVEZÉSÉN, VISSZAFOGOTT ANYAGHASZNÁLATÁN, KUBUSSÁGÁN TÚL JÓVAL TÖBB EZ A VILLAÉPÜLET. EMÓCIÓ, KAPCSOLAT AZ ŐSIVEL, MÉGHAELSŐ PILLANTÁSRA NEM IS ÉRTENEK VELEM EGYET.

Érzelem és ihletforrás, tágabb történeti kapcsolatok nélkül nem tudok közelíteni gondolatilag egy házhoz, legyen az köz- vagy magánépület. Az, aki mérnöki leírást vár itt, kérem, ne is olvasson tovább. Nem vagyok építész vagy szakági tervező, tisztán humán tollforgatóként másra, nem a mérnöki szerkezetre, a gépészetre, az innovációra figyelek elsősorban. Talán másodsorban sem. Történetek, élmények, a már mondott emóció, mintázatok jutnak eszembe, ha egy épületet, építményt látok. Most is ez történt.

Az általam megismert, Tóth Project tervezte házakban azok karaktere, s talán a régóta együtt dolgozó tervezői csapat ízlése miatt sok hasonlóságot „kézjegyeket” találok, mégsem beszélhe-





↑ A rámpa a főbejáratához (jobbra) visz, szemben a garázs bejárata, ahonnan külön bejáratallal szintén a lakótér előterébe lehet bejutni

tünk arról, hogy a családi házaik, villaépületeik sematikusak lennének. De pont a hasonlóság adja, hogy az eddig megépült házak között is vannak csúcspontok, kivételek, amik vagy új irányt jeleznek, mutathatnak ebben az építészetben vagy valamilyen szerencsés együttállás unikális eredményei, mint éppen ez a ház.

Óbuda külső, a Hármashatárhegy közeli területén járok, ahol bevallom, korábban még nem, vagy csak évtizedekkel ezelőtt talán. Érzésem szerint Budának ez a tája örzi még, főként a telekadottságok folytán, utcaszerkezetében a mezőgazdasági múltat: az egykorvult szőlőparcellák, gyümölcsösök helyét a 20. század második felétől, különösen a hetvenes évektől hétfégi házak, később családiak váltották fel. A terepviszonyok szinte állandója a nyeles telek ezen a tájon, aminél egyébként az építési szellem és gyakorlat képes a hátrányt (keskenység) előnyre váltani.

Nem mutatja magát ez a ház az utcáról, mivel a telek megosztás miatt a telek hátsó, immár önálló részére épült. Szemérmes, mint az első bálozó lányok még akkor is, amikor az emelet önálló terasz kijáratához és a ház főbejáratához lefutó rámpák találkozásánál pillantunk a házra, a hófehér vakolt részekkel és betonlapokkal képzett homlokzatokra. És tartózkodó szintén a kerti, erős vertikális, nagy üvegfelületekkel felnyitott, vagy épp a zártabb, keskenyebb homlokzati szakaszok körül pásztázva. Mint ha sugallna valamit.

Az előérzet a belső térbe lépve válik valósággá. Ekkor értem meg ezt a házat, a szándékot, ami a nagyon pontos igényekkel felvezetett házaspárt és a velük nagyon egyívású építészeti ízlésű architektusokat vezérelte, vezérelhet. A külső építészeti kevés anyaggal, textúrával megkezdett története a belsőben éri el a cselekmény csúcspontját. Az előtérből, szinte egy

lépéssel, az ajtón innen feltárul a teljes földszinti térstruktúra. Központjában egy, a belső részek felé zárt, az épület tetején nyitott, körbejárható üvegkubus, amiben száz év körüli olajfa áll. Magára vonja a tekintetet, mégsem zárja el a látványt a kert, és a transzparens elhatárolású konyha, érkező, nappali felé. Kevés, funkcionális, sok esetben egyedi a bútorzat, nem csak a közösségibb, de privát terekben, vagyis a földszinti szülői hálóban és az emeleten, a gyerekek és a vendégek szobáiban egyaránt.

A tiszta, áttekinthető enteriőr kép, a bizonytalanul váló téri határok, a növényvel ültetett átrium jellegű központozás nem csupán a legjobb nemzetközi villaépítészeti példák közé repítik ezt a házat, de a modernsége ellenére felruhazza valami archetipikussal is: a klasszikus villaépítészettel. Mert ugyan a villaépítészet forrásának mondott római villa funkciójának, működésének köze sincs ahhoz, amiről itt írok, mégis



← Földszinten, a nappali szeglete, jobbra a dolgozó-tér-rész határoló fala

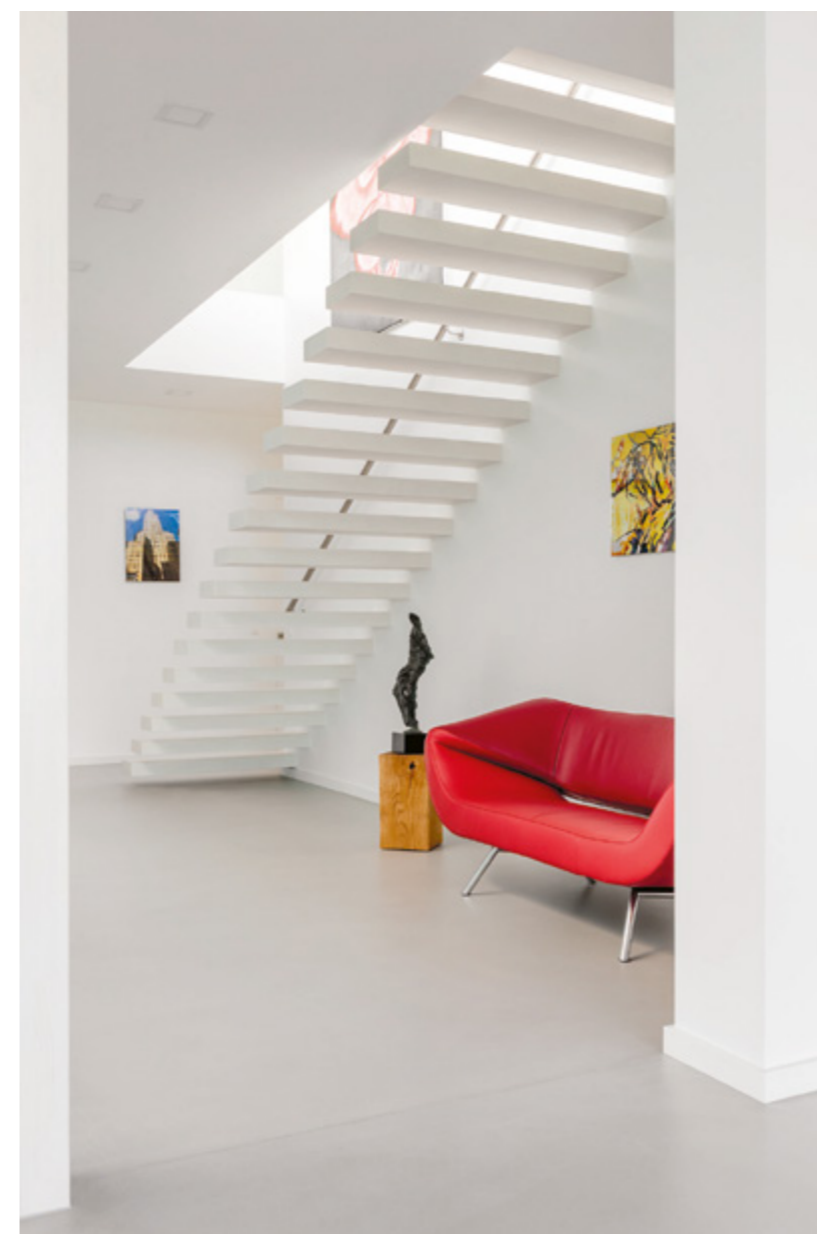
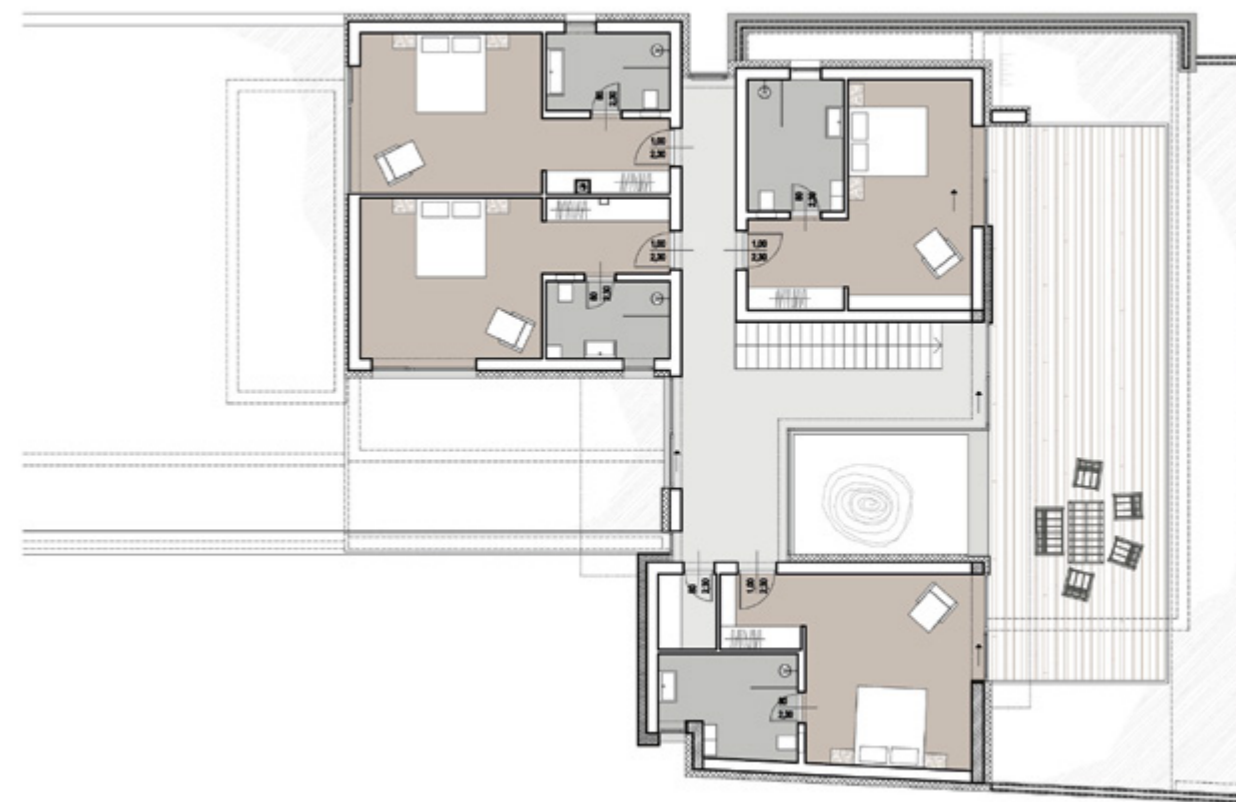
↓ Szintén a földszinten, pillantás az étkező felé, a kép előterében, balra bioethanol kandalló. A földszint, de szinte a teljes belső tér – kivéve a hálókat – padozata egynemű látszóbeton





← A központi, két szintet egybefűző üvegkubus felső megnyitása

↓ A százeves olajfával beültetett üvegkubus a bejárat felől megpillantva. Balra lebegő lépcsősor indul az emeletre, jobbra az étkező részlet látható



← Az építéssel mellett a képzőművészet is főszerepet kap ebben a házban

↑ Minden hálószobához zuhanyzóval kialakított fürdőszoba kapcsolódik

érzésem szerint távoli, familiáris kapcsolatban áll azzal. Tájba illesztett, mint a távoli rokona: mintha a dombból, a teraszokból nőne ki ez a ház; a kert, a rézsűk házzá, építménnyé válnak. A hóféhér tömb, - mivel kertek veszik körül, a kerti homlokzatával pedig keskeny erdősávra néz - rügyfakadástól lombhullásig mintha egy hatalmas zöld párnán ülne. És végül, de nem utolsó sorban a ókori római villák központi, mennyezeti megnyitása, a compluvium ami a benapozást és vízgyűjtést szolgálta, itt, modern leszármazottjánál a központi, felül nyitott üvegekubusnál pozíciójában, megformálásban, immár építészeti jelként, esztétikumként köszönti a villa lakóit.

*Építészeti tervezés:*

Tóth László, Papp László, Schalling Frigyes, Schmidt Péter (Tóth Project Építésziroda Kft.)

*Tervezés éve:*

2014

*Átadás éve:*

2016

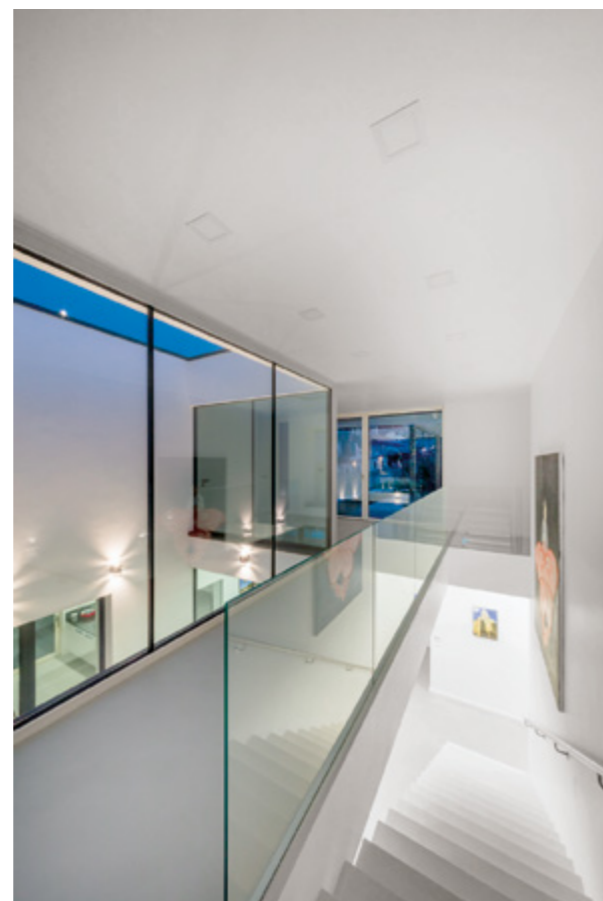
*Hasznos alapterület (nettó):*

286 m<sup>2</sup> + 165 m<sup>2</sup> (fszt. + emelet)

→ Az emeletről belátni szinte a teljes földszinti enterőrt

↓ Egy erdősávra, azon túl a városra nyílik a panoráma

→ → A saját kertész és a környező kertek okán is olyan a vegetációs időszakban, mintha egy zöld párnán ülne ez a hóféhér épület



Az esti megvilágítás még jobban kiemeli az épülettest könnyedségét