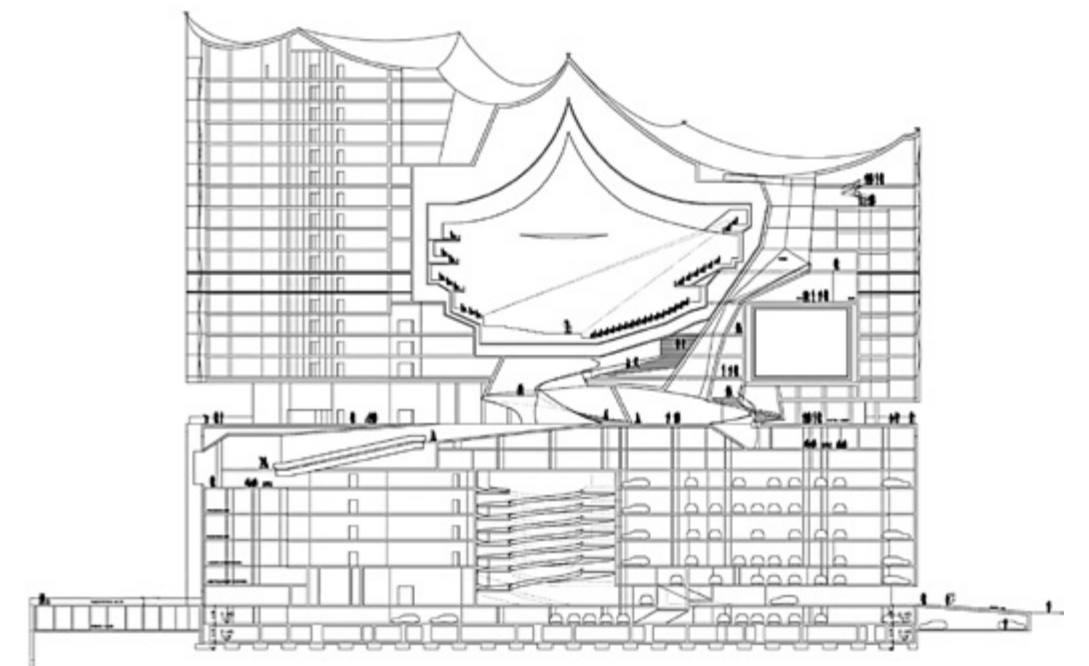




# ELFI, A KONCERT- PLÁZA

*Hamburg a top 10-ben*

*Szöveg: Torma Tamás | Építész: Herzog & de Meuron*



← A tükröződő, különleges homlokzat csak távolról tűnik homogénnek  
Fotó: Maxim Schulz

JANUÁR KÖZEPÉN VÉGRE MEGNYITOTTÁK HAMBURG MONUMENTÁLIS ÚJ KONCERTPALOTÁJÁT, AZ ELBPHILHARMONIE -T (ELBAI FILHARMÓNIA), AMIVEL MÁR A KEZDETEKKOR AZ VOLT A VÁROSVEZETÉS EGYIK FŐ CÉLJA, HOGY BEKERÜLJÖN VELE (VILÁGVISZONYLATBAN) A TOP 10 KONCERTHELYSZÍN KÖZÉ ÉS HAMBURGOT FELTEGYE A VILÁG KULTURÁLIS TÉRKÉPÉRE.

Az eredeti tervekhez képest sokéves késéssel készült el az épület, és – ami német viszonylatban még szokatlanabb – a költségei is csúnyán elszálltak: a 2005-ben előirányzott 77 millió eurónak a tízszerese lett a büdzsé. A 15 év

pedig valóságos értelmezési hullámvasút volt az Elfi számára.

Már becézik is, pedig nem volt mindig így. E koncertpalota egyszerre hajaz egy konténerekkel telepakolt teherhajóra, vagy a tenger és az Elba találkozásának hullámverésére – szép, de azért nem túl eredeti patentok. Mai szemmel igazi bullshit piár szövegnek tűnt az is, ahogy a Hanza-város jövőorientált jelképének szánt – és nem mellesleg a Herzog & De Meuron által tervezett – 110 méter magas házat a szabadságra épülő társadalom szlogenjével próbálták eladni, ahol a demokratizmust az illusztrálta, hogy a kétezer férőhelyes központi koncertteremben

→ Az új tőmb közepén speciális beépítve/felfüggesztve működik majd a központi hangversenyterem Fotó: Iwan Baan

↓ Elfi a HafenCity utolsó fejlesztési egysége volt – körülötte már lakóparkok, óvodák, iskolák irodaközpontok működnek. Fotó: Maxim Schulz



↑ A kakaó- és kávéraktár az egykori szabadkikötő északi végében állt, rajta újabb 37 méter az Elbphilharmonie – ennek tetején pedig az 1,7 milliós kikötővárosra nyíló panorámaterasz. Fotó: Maxim Schulz



Így értünk a befejezés közvetlen közelébe. A Herzog & de Meuron kagylószerű, gipszfarrow elemekből álló falszerkezeteket fejlesztett ki, amik speciálisan jól, sugarasan szórják a hangot, a zenészek már most ódákat zengnek az akusztikáról. Különleges az a rezgéscsillapítás is, amivel az új központot a régi raktáépületre építették – egy 362 hatalmas acélrugóból álló szerkezet választja el őket, megerősített talapzatát pedig 1745 betoncölöp tartja –, de különleges a több mint ezer egyedileg tervezett, 4-5 méteres üvegtáblával burkolt homlokzat is, amin bazaltszürke és csillogó fényvisszaverő pontok védenek a túlmelegedéstől.

Az egykori kikötői raktár tetejére telepített Elbphilharmonie januártól 37 méter magasból nyújt bárki számára élvezhető körpanorámát a második legnagyobb német városra. 15 év után az épület jelenleg számolt költsége az egymilliárd közelébe ért, ugyanakkor, mint fennebb írtam már, beceneve is van.

Tanulságos alaposan végignézni a képeket, és eldönteni: a lelkesedők vagy a bírálók hangja rezonál-e erősebben bennünk.

Építész és belsőépítész vezető tervezők:  
Jacques Herzog, Pierre de Meuron, Ascan Mergenthaler, David Koch  
Munkatársak:  
Nicholas Lyons, Stefan Goeddertz, Stephan Wedrich  
Tervezés indulása: 2003  
Épület befejezése: 2016  
Alapterület (bruttó):  
120 000 m<sup>2</sup>