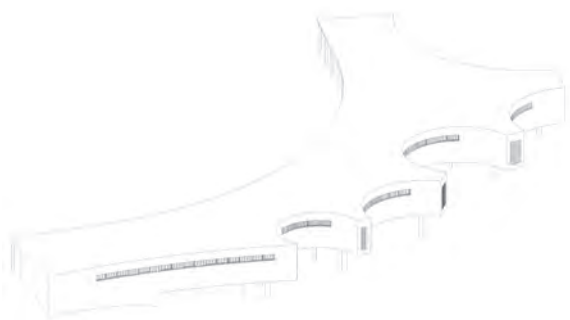




# ELEMEK RITMUSOS SORA EGY ÚT MENTÉN

## *Mátraverebély-Szentkút Nemzeti Kegyhely*

Folyamatosan úton vagyunk. A stációk - van aki állomásoknak hívja - fontos pontokat jelölnek meg életünkben. Néha ezek kihívások képében, néha öntermészetűleg megoldódó feladatokként háttérben maradva kerülnek elénk. Van, hogy elmegyünk egy ránk váró feladat mellett, észre sem vesszük - és van, hogy túlzott jelentőséget tulajdonítva neki a döntés legfőbb értékét nem is látjuk. És vannak keresztutak, látható vagy titkos választási lehetőségek, melyek elvezetnek, de nem feltétlenül eltérítenek az úton. Hogy több út is van egyszerre, nem tudhatjuk. Ha igazat járunk, valójában ez mindegy is. A zárándoklat ez tehát, melynek hitben megélt tapasztalati megjelenése egy szent hely, egy kegyhely felkeresése - a megérkezésig megtett út ósidők óta ezen értékek felfedezését és a reájuk koncentráló figyelemben való elmélyülést szolgálja. Mátraverebély felett, Szentkúton erre nyílik lehetőség - minőségi környezetben.





Szöveg **VUKOSZÁVLYEV ZORÁN PHD**  
 Építész **NAGY TAMÁS DLA**  
 Fotó **BUJNOVSZKY TAMÁS**

**F**elhőket át-áttörő még erőteljes napfény, friss, ősziösen hűvös szellő. A hétvégén tízezrek közösségében felszentelt épületegyüttes – ma, hétköznap, csend. A fákon még termések, éppen sárgulni kezdenek levelek. Az erdő gazdag hangokkal, néha gördül bele egy-egy autó gépies zöreje. Távolban a természet nemes szépséget kutató kirándulók, kutyájuk vidáman csahol bele a levegőbe, domboldalak visszhangja teszi teljessé a hang szabadságát. A felkapaszkodó völgy magaslatából érkező szél még lombokat suhogtat, az egyéni és kiscsoportos zarándokok beszédhangjait felerősítve kapja fel. Nyugodt csend néhány nappal a zajos zarándoklat után.

Déli harangszó. Hangja a völgy tölcsérében felerősödve messze cseng a lakott terület felé. A Cserhát keleti lejtőin állunk, szemközt a Mát-ra titokzatos ormai. E vidék sokat látott terület. Amott a misztikus legendák, itt a tapasztalás jegyei. 1091-ben a kunok ellen harcoló Szent László királyt egy völgyben megszorította



A fogadóépület ölelő gesztust mutató íves árkádja



A templom és kolostorszárny mögött egy kerengő jött létre



Felújított kolostorépület: szerzetesi egyszerűsége törekvés



A templomkarzatra felvezető lépcső és a gyóntató új ajtajának felülete



A templom melletti gyóntatóudvar



Az új, faszerkezetes kerengő a szerzetesek privát tereit bővíti



A szállásépület hullámzó motívuma  
a domb aljában





A fapilléres tornác harmonizál a természeti környezettel



az ellenség, de a lehetetlennek tűnő helyzetből a lovát megugratta a szakadék felett – csoda történt, a leérkezés helyén a patanyomban víz jelent meg, melyet a király bárdjával felhasított, és ott forrás fakadt. Vize enyhülést hozott a forráshoz zarándoklóknak, Mária-jelenés és csodálatos gyógyulások vitték hírért. Szentkút mintegy másfél évszázaddal később az apostoli Szentszék által hivatalosan is elismert búcsújáró helyé lett. A zarándoklatot segítő remeték és (előbb ciszterci, majd) ferences barátok irányításával folyamatosan bővült a kegyhely. A szent hely felkeresése

egy 1701-ben több ezer hívó által tapasztalt Mária karján a gyermek Jézussal-jelenés kapcsán még intenzívebbé vált. A terület épített környezete kiépítésének legfőbb donátora Almásy János jászkun főkapitány a 18. század közepén, akinek támogatásával kéttornyú barokk templom és kis ferences rendház épült. A lassú lépésekben magvalósuló fejlesztések karaktere és minősége összetett helyzetet eredményezett, melyet a 20. század közepének mindent felforgató rendszere nemhogy rendezni és javítani, de inkább eltörölni kívánt. Az államosított

kolostorban szociális otthon működött az új hajnalig. A természetjáró turizmus leple alatt a zarándoklat azonban fennmaradt, és az idővel megtúrt majd újra fellángoló lelkeség kiszolgálására igénytelenül és szellemtelenül felhúzott épületecskék sokasága burjánzott el e nemes hely környezetében.

Magyarország (talán) leglátogatottabb zarándokhelye rangjához méltatlannak mondható környezettel fogadta még nem is oly rég az ide zarándoklókat, mígnem 7 éve a pasaréti ferences házból ide rendelt Peregrin atya vezetésével

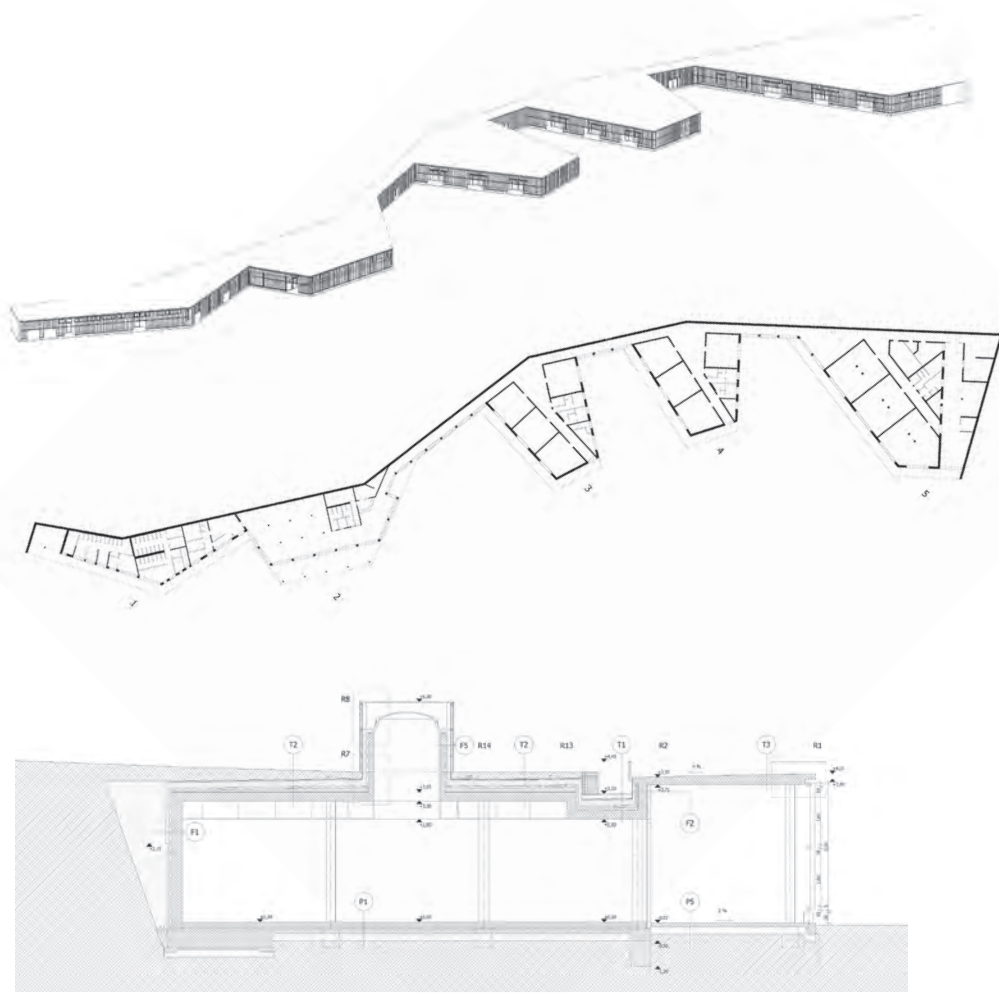
A megújult szabadtéri misézőhely ritmikus padsorai



konceptcionális újragondolása született meg a kegyhely szellemi és fizikai terének újrahasználatára. A templomon komplex renoválást végeztek, a rendház esetében már teljes födém- és tetőszerkezet-cserére is szükség volt, míg a zarándokház igen jelentős átalakításokat és bővítéseket igényelt – minden a korszerű használat igényével. A meglévő épületek dimenzióit tehát nem változtatták meg jelentősen – a perspektívikusan megcélzott növekvő zarándoklat téri igényeit új épületekkel oldották meg. Egyrészt többfunkciós fogadóépület jött létre a felvezető útnál – másrészt közel 100 zarándoknak szállást biztosító épület-vonulatot helyeztek el a domblejti lábánál. Míg az előbbi egyértelműen urbánus jegyeket hordozó épületként fogadja az ide érkezőket, ez utóbbi a táj domborzati viszonyaiba simulva inkább háttérben marad. Míg a fogadóépület kompakt épülettömege jelen van, addig a csoportszállásoknak és étterem-rendezvényteremnek helyet biztosító épületkígyó cikkcakkos töredezett tömege bár hosszú, de nem egyszerűen feltároló egységként eltűnni kíván.

Az öt év alatt megvalósult fejlesztésekkel a nemzeti kegyhely jelentőségéhez méltó épített környezet jöhetett létre, mely előre tekintve, bővülő használatra rendezkedik be. E céloknak teljes mértékben megfelelnek az európai mércével minőségi tereket biztosító kiszolgáló épületek, de ne menjünk el a zarándoklatot legfőképp fogadó fejlesztések legfontosabb elemei mellett: az egységes szemlélettel megteremtett atmoszférától, mely a régi és új épületek közötti-körülükörnyezetre koncentrál. Kvalitáson alapuló épített környezet jött létre. Az építész kitartó és tudatos kommunikációjának köszönhetően több ezer négyzetméternyi burkolt járófelület újult meg – a műemléki környezetben leginkább elfogadható bazalt kiskockakő burkolattal. A fél-enteriőr terek (gyóntatódvar, teraszok, rámpák) kemény mészkő burkolata a megújuló barokk kori épületek beltéri padozatának anyagait hozzák ki a zarándoklati, csendesebb helyekre. A fő megközelítési útvonalat követő, hagyományosan kőből rakott támfal-rendszer megújítása alázatos építészeti magatartásról tanúskodik, mely jó egyensúlyban áll a kiegészítésekkel és új szerkezeti szituációkban megjelenő nyersbeton falakkal, mellvédekkel és felületekkel. A kő és beton anyagpárosítás mellett a fa használata dominánsan jellemzi mind a meglévő épített elemek felújítását, mind az újonnan létrehozott tömegek feltárolását. Míg az épületek képvisésében a templom-rendház-zarándokház vakolt architektúrájának megfelelően vakolt-festett felületek jelennek meg (az új fogadóépület, a zarándokház bővítése), addig a szabadtéri oltár padosorainál, a támfalrendszer mellvédjén és a patakmedret kísérő korláton túl a szerzetesek számára létrehozott kerengő szerkezetében, a gyóntatódvar bővítésében és rácsszerűen az új szállásépület-együttesen is a fa használata dominál.

Rejtetten, de igen határozottan egy építészeti karakterelem is megjelenik a teljes együttes minden egyes tagján: az oszlopos tornác. A gyóntatódvarnál meglévő elem a fogadóépület



(budapest-pasaréti buszállomást idéző fordulója) esetében is funkcionálisan természetesnek hat, miként a szerzetesek kertjét újonnan övező kerengő esetében is történeti előképeket citál. És bizony hasonlóan értékelhetjük ezen elem megjelenését a domboldalba süllyedő szállásépület esetén is – fagerendákból rótt sűrű-pilléres tornáca, miként a hagyományos magyar parasztházaknál, átmeneti használati teret képez: néhol közlekedő ez, mely árnyékol és esőtől is véd, máshol fedett teraszként is funkcionál. Miközben elsöre akaratlagos elemnek tűnik, épületet eliminálni szándékozó esztétizálásnak, igazi jelenléte ott válik tetten érhetővé, amikor a vonalszerű kompozíció külső élet nem kíséri végig: az előrenyúló épülettömbök azon oldalát, ahol kiszolgáló funkciók kapnak helyet a homlokzatnál, nem fedi e hártya.

A meglévő történeti épületek renoválása és adott esetben bővítést is jelentő rekonstrukciója kimért precizitással végrehajtott munka lett – az összkép a gyalogos járófelületektől, a nyílászárókon át a hagyományos gerendás fafödémek megjelenéséig gondos mérnöki munka eredménye, mely a tapintható részletekre koncentrál. A szállásház semlegességre törekvő puritánsága mellett a fogadóépület up-to-date szellemi frissessége pedig magával ragadó. A funkcionálisan precízen illesztett belső oldali, buszfordulóhoz alkalmazkodó nyers vasbeton oszlopos tornác már említett egyöntetű tisztaságához finoman cizellált hátsó homlokzat tartozik. A meredek lejtésű terep adottságaiból művészi könnyed kompozíció serken: íves visszametszésekkel konvex épülettömegek lebegnek be

a kis liget fái lombkoronái közé. Nehezen észlelhető, szimbolikával telített utalás ez – a tervező személyes útja. A kinyújtott téstábol kiszakított ostyák fennmaradó lapja ez, a minta transzformációja – mely a hiányra utal. Mely csak a kereséssel, a követéssel, az út megtételével lesz újfent teljessé. Személyes stációelemek sorakozó ritmusán keresztül válva egészéssé.

*Generáltervező:*

**LINT Építészeti és Művészeti Kft.**

*Építész tervező:*

**Nagy Tamás DLA**

*Építész munkatársak:*

**Szijaártó Csongor, Meditz Anna, Sziray Zsófi,**

**Radnóczy Kinga, Hajdú Lili, Lévai Tamás,**

**Vörös Balázs, Elekes Gabi, Holló Máttyás**

*Épületszerkeztetani tervező:*

**Dobszay Gergely, Hadnagy Csaba**

*Belsőépítés:*

**Ignác Erika**

*Akadálymentesítés szakértője:*

**Kormányos Anna**

*Tájépítész tervezők:*

**Csontos Csenge + Gyüre Bori**

*Tervezés éve:*

**2013**

*Átadás éve:*

**2015**

*Terület (bruttó):*

**15 523 m<sup>2</sup>**

