

# MEGA, GIGA

*Szuperszámítógép épülete  
a debreceni egyetemi kampuszon*



Számos kérdéssel és dilemmával,  
termékeny gondolatfutammal, ötlettel a fejében tér meg a kritikus,  
ha veszi a fáradságot és felkeresi a Debreceni Egyetem Kassai úti kampuszának  
új épületét.



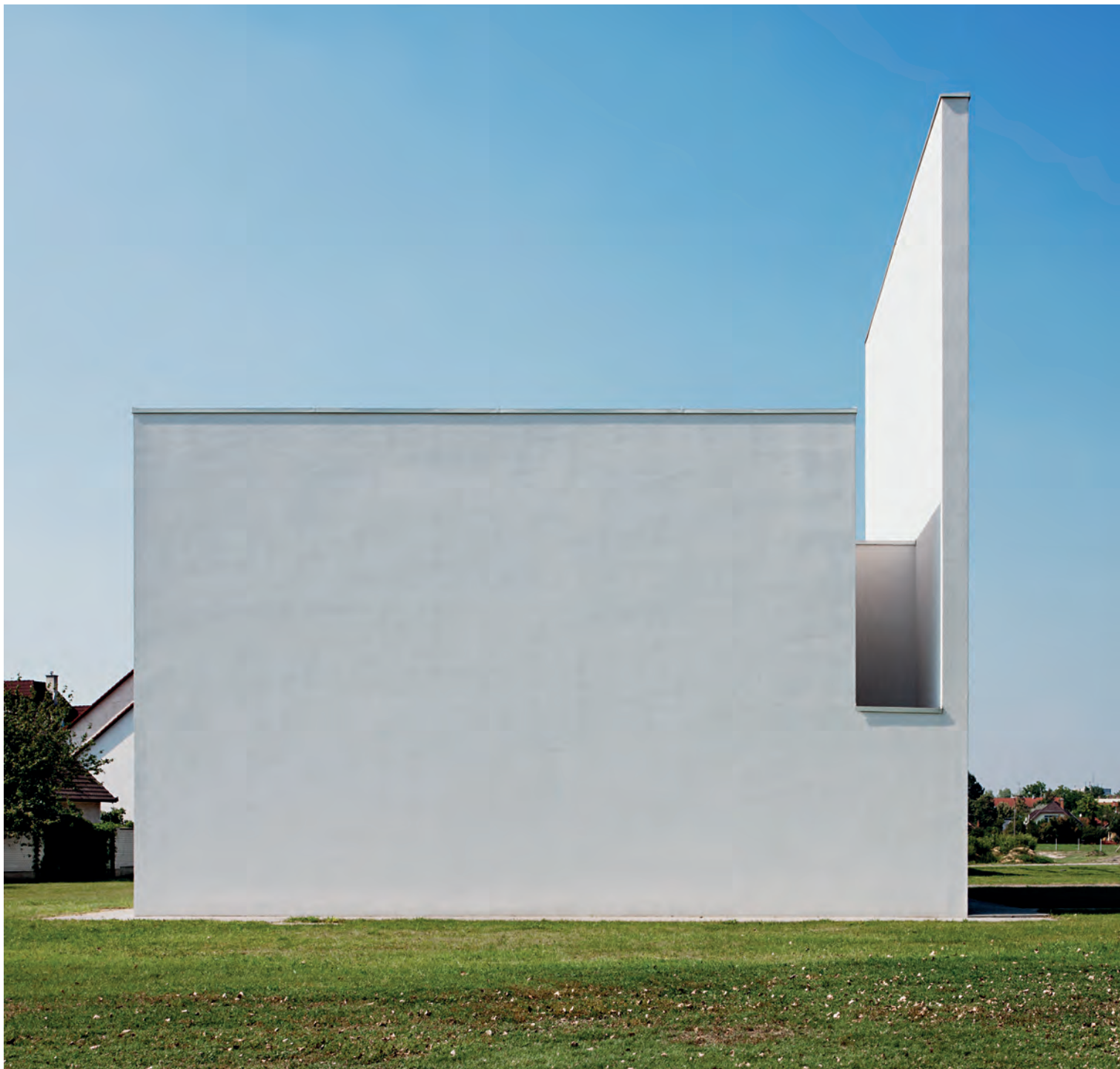
Szöveg **MARTINKÓ JÓZSEF**  
Építész **FERENCZ MARCEL, HABIL, DLA**  
Fotó **BUJNOVSZKY TAMÁS**

Látott valamit ugyanis, amit noha lenyűgöző számokkal, teljesítményadatokkal, mindenféle virtuális változóval, hatalmas, felfoghatatlan kiterjedésű mennyiségekkel, elvont mértékegységekkel jellemeznek, ugyanakkor az érzékszervei számára

egyfajta „karosszériáról”, dobozról értekezni, tévúton járnánk. Valószínűleg nem egyszerű „kockulásról” van itt szó tehát, így ha a teljesítményét tekintve a világ jelenleg 308. helyén álló és kissé diákhumornak ható LEÓ névre keresztelt számítógép kétszintes, mindösszesen 400 m<sup>2</sup> alapterületű, ugyanakkor szervereivel, kifinomult hűtő, illetve oltó gépészetével 1,5 milliárd forintba kerülő épületéről beszélünk, bátran kitágíthatjuk az értelmezés horizontját. No, nem olyan messze távolba és mélyen filozofikusan,

valysis egy újabb, ennél is nagyobb számítógéppel (ami tulajdonképpen a Föld maga), újabb 10 milliárd éven keresztül futó számítási programmal keresik most már magát az egykor feltett kérdést.

Ahelyett azonban, hogy a végtelen és véges kiterjedés, a fizikai és virtuális méret fogalmi között elvesznék, az új épület esztétizáló elemzése kapcsán izgalmasabb talán azzal az új építészeti kontextussal foglalkozni, amit a számítógépközpont, illetve a szomszédságában tavalyelőtt átadott DEM (épületenergetikai



Oldalról nézve az épület látványa még feszesebb. A falak túlnyúlásai a kompozícióban betöltött szerep mellett a tetőn lévő gépészet hanggátlásában játszanak szerepet

igencsak tömör, zárt, szótlán, anyagszerű, lehatárolt fizikai tárgy. Hívó számára a templom ilyen: kövek, falak, képek, ám lényegét tekintve mégis csak az egészszel, a tökéletessel, a mindenséggel, az univerzummal, a végtelennel áll kapcsolatban.

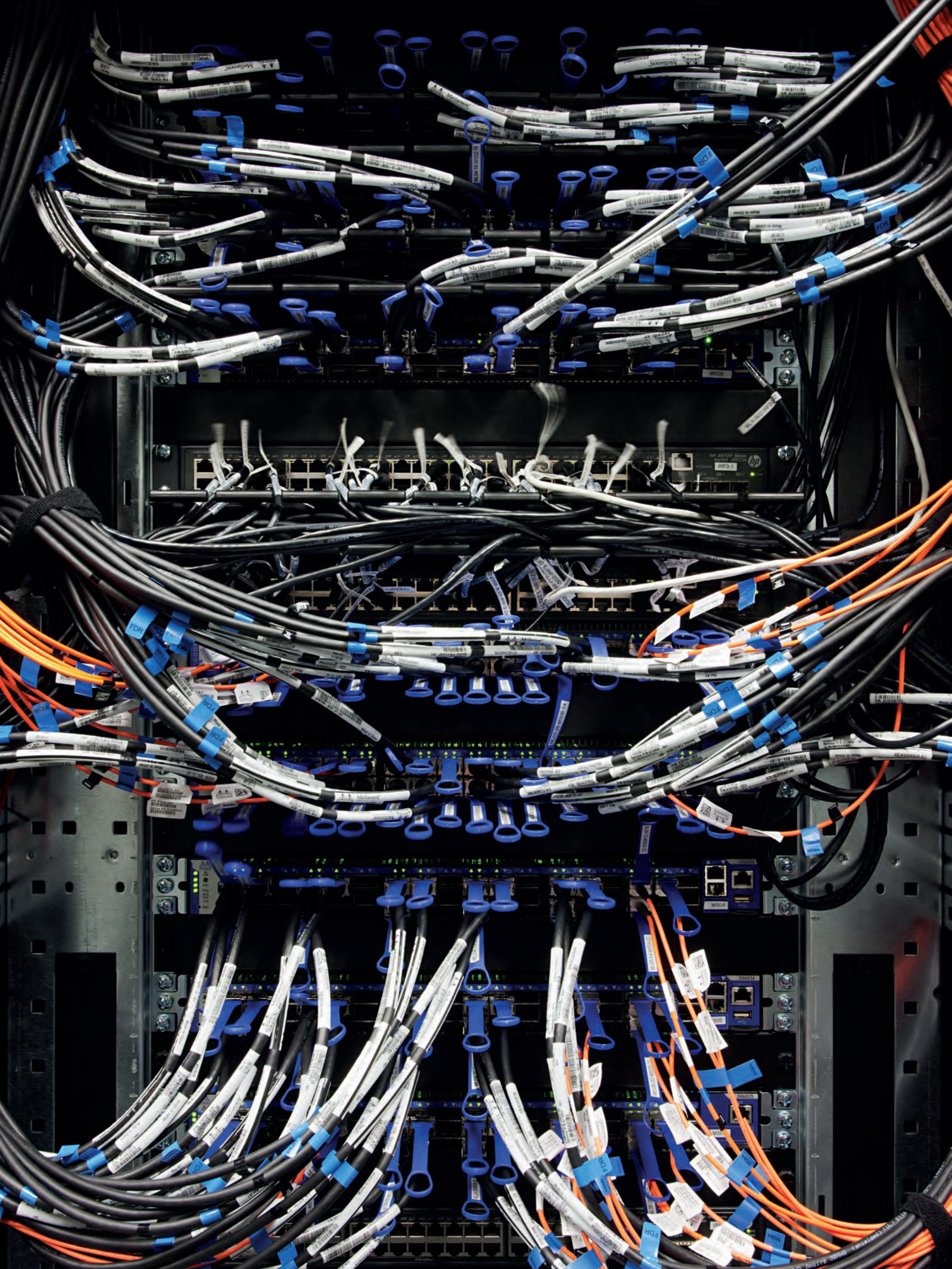
E sorok írója úgy véli, ha a debreceni DENIIFI Szuperszámítógép Központ (LEÓ) épületéről (!), mint pusztán minimalista építészeti tárgyról,

mint ahogyan a Bölcs Elméről, az egérformájú lények által működtetett, az életre, a világmindenségre, meg „mindenre” választ kereső szuperszámítógépről értekezik Douglas Adams a *Galaxis útikalauz stopposoknak* című regényben. Tudják ez az, ahol a hét és fél millió év számolás után a gép végül a 42-es számmal válaszol a feltett kérdésre, amit akkorra már mindenki elfelejtett,

demonstrációs központ; OCTOGON 2013/5) hoz létre. Bán Ferenc kollégiuma, illetve Kovács Péter-Lengyel István informatikai kari épülete mellett az új kortárs építészeti együttes egyben új hangsúlyt is hoz létre a rendkívül tágas Kassai úti kampuszon. Ez a kapcsolat, egyfajta belső párbeszéd a nyitottság és a zártság, a dimenzió, szerkesztettség és az arányok között,













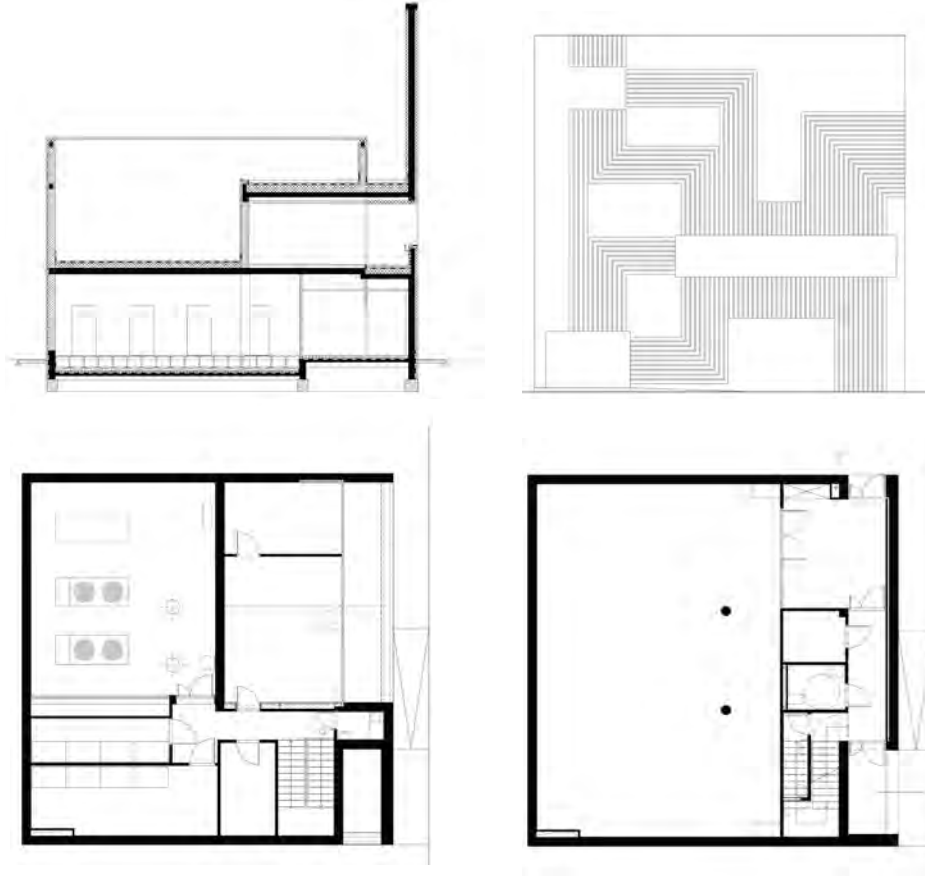


s mindemellett az épület valamiféle makettszerűséget is mutat. Mintha az építészek építészeti alapformákkal kísérleteznének 1:1-es méretben. Ugyan a szuperszámítógép épületének

homlokzati térfalán látható relief felkínálja egyfajta képzőművészeti, szobrászati olvasat lehetőségét, ám úgy vélem, a kompozíció egészét kell szemügyre venni, a téri viszonyok, a tömörség,

áttörtség, illeszkedés, textúra variációs lehetőségéből kell továbbra is kiindulni. Így az épületek nem szobrok, nem tárgyak és nem karosszériák, hanem a vegytiszta építészeti produktumai, ahol a funkció, sőt bizonyos tekintetben a hely, a lokalizáció is mellékes. Demonstrációs eszközök, amik önmagukra, önmaguk épületszerűségére, szerkesztettségére vonatkoznak.

Ott járva nem hagyja nyugodni a kritikust, hogy vajon meddig lehetséges folytatni a sorozatot, hiszen a telek méretei alkalmasak, akár a harmadik, negyedik, n-edik kubus, gömb(?), gúla(?) felépítésére is. Akkor vajon, milyen irányokban, milyen variációk és belső ritmusok, tömegviszonyok mentén formálódna tovább itt az alkotó gondolat?



*Megrendelő:*

**Debreceni Egyetem Tudományegyetemi Karok**

*Beruházó:*

**Nemzeti Információs Infrastruktúra Fejlesztési Intézet**

*Vezető tervező:*

**Ferencz Marcel, Habil, DLA (NAPUR architect)**

*Tervezőtárs:*

**Détári György DLA**

*Tervezés éve:*

**2013**

*Átadás éve:*

**2015**

*Alapterület (bruttó):*

**400 m<sup>2</sup>**

A 150 m<sup>2</sup> alapterületű szerverterem hűtése és tűzvédelme külön tanulmányt érdemelne





Az emeleti kutatóhely és a bejárat szélfogója is résszerű, hangsúlytalan hasadék. A homlokzati relief a kábel és adatforgalom, a nyomtatott áramkörök világát idézi

