

HOLDÁLLOMÁS, KATEDRÁLIS ÉS PERRAULT

**250 méteren
250 kilométerre
Budapesttől átadták
a DC Tower 1 épületét**

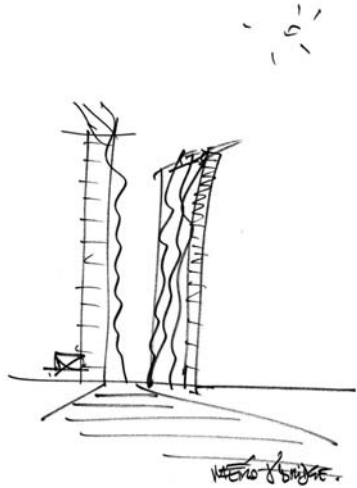
KIGURÍTOTTÁK A BETONRA A VÖRÖS SZŐNYEGET, PINGVINRUHÁS HADSEREG KAVIÁRRAL ÉS PEZSGÓVEL KÖSZÖNTÖTE AZ ÉRKEZŐKET. BIZTONSÁGI ÓRÖKET MEGSZÉGYENÍTŐ SZIGORRAL ELLENŐRIZTE AZ ÉRKEZŐK NÉVSORÁT A MEGBÍZOTT NÉMET SAJTÓOSZTÁLY, A MEGNYITÓRA MAGYARORSZÁG KÉPVISELŐJÉT FANYAR MOSOLLYAL ENGEDTÉK BE, NAHÁT UNGARN. JOGOS A FELHAJTÁS, NÉHÁNY MÁSODPERCEN BELÜL 250 MÉTER MAGASAN BÉCS POLGÁRMESTERE, A STEPHANSDOM PAPJA, DOMINIQUE PERRAULT, BUZZ ALDRIN A MÁSODIK EMBER A HOLDON, ÉS SZEPTEMBER 11 KAPCSÁN AZ ÉV EMBERÉVÉ VÁLASZTOTT GIULIANI VÁRTA AZ ÉRKEZŐKET. AZ ESTE SORÁN AZ ASZTRONAUTA ELMONDTA, HOGY MI KÖZE AZ ÉPÍTÉSZETNEK A HOLDBÁZISHOZ. ÁTADTÁK AUSZTRIA LEGMAGASABB ÉPÜLETÉT. ALÁBB AZ OCTOGON HELYSZÍNI BESZÁMOLÓJA.



A 290 000 tonna súlyú, 20 000 tonna acélból és 110 000 köbméter betonból készült magasház építése 2010-ben kezdődött



Az átgondolt terv nélkül beépült Donau-City negyed karakteres épületeinek eddig az Y-alaprajzú United Nations tornyok számítottak, amelyek több mint 100 méterrel alacsonyabbak a Perrault-féle felhőkarcolónál



Szöveg
**Szép-völgyi
Viktória**

Építész:
**Dominique
Perrault**

Fotó:
**Michael Nagl,
Walter
Sieberer**

10 éves előkészítés után, 2014. február 26-án átadták a Donau City (DC) Tower 1 épületét, Ausztria legmagasabb házát. 250 méterig nyújtózva, 60 emeleten várja a látogatókat a színes üveggel burkolt felhőkarcoló. A félnapos ünnepségen elhangzott, hogy mit gondol New York ex-polgármestere a magas házokról, miben látja Perrault az újdonságot, hogy érezte magát 1969-ben Buzz Aldrin és mire büszke a bécsi polgármester. A színpadon a Stephansdom papjának meghatott avató szavai zárták, rövid bibliai idézettel, valamint egy rezesbanda, akik osztrák sramlival szórakoztatták a skybarban lazacozó nemzetközi társaságot. Nem vitás,

ez egy politikai értelemben is lényeges beruházás és közben 250 méterrel közelebb kerültünk a Jóistenhez.

Az 1960-as években Bécs vezetése kiválasztotta az Új-Duna keleti partján fekvő „Brett'l dorf” (deszka falu) névre keresztelt, leginkább szeméttlerakóként használt területet egy új, modern városrész helyszínéül. Számos alkalommal árvíz tette élhetetlené korábban ezt a szakaszt, miként más Duna menti területet Bécsben. A problémát az 1870-es években kezelték először, amikor az Alte Donau-t holtággá alakították, bár árvízzel később is küzdött a város, csupán 1988-ra sikerült stabilizálni a helyzetet,

A belső tereket Perrault egyik legrégebbi kollégájával, Gaëlle Lauriot-Prévost-val tervezte közösen, aki 1989 óta a stúdió munkatársa és egyben art directora





Egyedi árnyékolórendszer került az épület köré (a tálcák szarai egyben kandelláberek), és Perrault elmondása szerint részben azt a célt szolgálják, hogy emberi léptékűvé tegyék a megérkezést, kompenzálva a ház monumentalitását

többek között az Új-Duna ág kialakításával. Ennek mentén található az említett terület, amelyre 1972-ben született tervpályázat. Az osztrák építész, Johann Staber nyerte el a lehetőséget, hogy megvalósítsa az ENSZ épületeit (azonos a Vienna International Centre elnevezéssel), Y-alakú házak formájában. 1979-re készültek el a beruházás 48 és 120 méter magas tömbjei (néhány helyen 127 méter szerepel), összesen 180 000 négyzetméteren, bennük 4 500 darab irodával. Ezekhez kapcsolódóan született, ugyancsak Staber munkájaként 1983 és 1987 között az Austria Center Vienna konferencia központ.

Az 1990-es évek közepétől Donau City-ként megnevezett terület újabb érkezőket fogadott: 1998-ban Wilhelm Holzbauer 113 méter magas Andromeda-Tower magasházát, 1999-ben Hans Hollein négy emeletes Volksschule Donaucity iskolaépületét, majd 2000-ben Heinz Tezar emblematikus, de léptékében annál érthetlenebb, apró, fekete, lyuggatott homlokzatú Donau City templomát. 2000-ben a mára sztárépítészekké avanzsált Delugan-Meissl duó 110 méter magas, semmitmondó Mischek Tower lakótornya épült meg, 2001-ben pedig Heinz Neumann óriásra nőtt, panelházpárra emlékeztető, 100 méteres

Ares Tower, valamint Thomas Feiger 140 méteres (Internationales Zentrum Donaustadt) irodaházait avatták fel. A sor 2002-ben kibővült Harry Seidler búbos banka fejes, 150 méter magas Hochhaus Neue Donau toronyházával és Wohnpark Neue Donau 550 lakásos, 8 emeletes „kaszányákból” álló lakóparkjával. 2003-ban Ernst Hoffmann 50 méteres high-tech Strabag-tower irodaháza, 2004-ben Hans Hollein és Heinz Neumann 89 méteres, a környező blokkok közül tektonikus játékkal kimagasló Saturn Tower irodája, végül 2005-ben Wilhelm Holzbauer és Sepp Frank 75 méteres, pengefalás Tech Gate Vienna irodaház-laboratórium épülete született meg.

250 méter magasan étterem és bár, a vendéglátóegység üvegfalakkal határolt felső, lezáró szintje teraszként szolgál. A nyitott folyosó, a látszó, attraktív fémszerkezet elkápráztatja a vendégeket. Minderre még Giuliani is elégedetten bólogatott





Az 53. emelettől az 57. emeletig sorakoznak a duplex loft-lakások, amelyek lobbija szigorú, fekete, elegáns burkolatot kapott

Az így „komplettírozott”, belvárostól elszigetelt, de több tízezer embernek munkahelyet adó zárvánnyal kapcsolatos városvezetői zavar mindvégig érezhető volt az elmúlt 30 évben. Felismerve az óriási ingatlanállományban rejlő potenciált, Ausztria és Budapest közösen beadta jelentkezését az 1995-ös expo közös megrendezésére, amelynek központi helyszínül szolgált volna az új negyed. 1992-ben, az elutasítást követően a WED AG ingatlanfejlesztő felkérte Krischanitz és Neumann építészeket egy új beépítési terv készítésére. És itt kezdődik valójában a történet Perrault szempontjából, illetve állt meg további intézkedésig 20 évre, miközben gombamód nőttek ki a földből a fent említett tömbök.

2002-ben pályázatot hirdettek a 17,4 hektáros Vienna DC Donau-City, mint Ausztria legnagyobb ingatlanfejlesztésének ígérkező beruházás teljes telkének – de leginkább a beépítetlen 1/3-nyi terület – hasznosítására. Ennek győzteseként került ki Dominique Perrault toronyterve a versenyből, valamint a környező sétányra benyújtott javaslata és a vízparttal összekötést biztosító terasz-ötlete. Az egyeztetések a „válságig” elhúzódtak, ami lelassította a beruházást, így az építkezés csak 2010-ben indult meg, a pályázatiakhoz képest jeletős módosítá-sokkal készültek el a látványtervek. A legkomolyabb eltérés – a terasz kialakításának „takaréklángon” való megvalósítása mellett – az egyik épület teljes elhagyása volt. Perrault lényegében kettétépett egy monolit tömböt, a két blokot egymással szemközt helyezte el, csupán a jobb oldali olyan messze került, hogy

azóta se találja senki. Az ingatlanfejlesztő bevallása szerint 2 év múlva visszatérnek rá, hogy megtalálták-e. De nézzük, hogy a prominens vendégek milyen véleményt fűztek az átadóhoz!

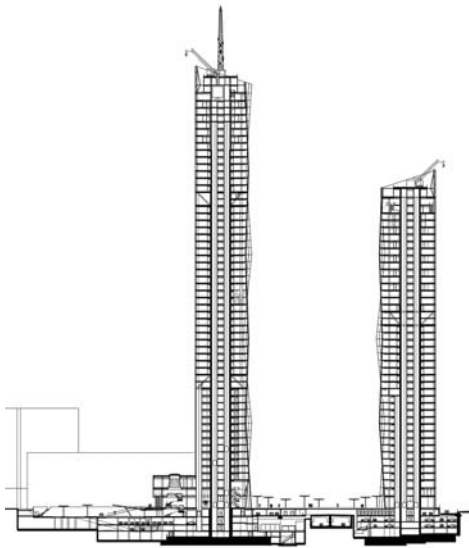
Rudy Giuliani, a brit királynő által lovagá ült, 1993-ban, majd 1997-ben megválasztott New York-i polgármester megerősítette, hogy New Yorkot a felhőkarcolók definiálják és gyermekkorától szereti a magas épületeket, közelükben nőtt fel. Arról, hogyan fér össze a régi és az új, a következőt mondta: „Elképzeltetlennék tartom, hogy Bécs belvárosában emelkedjenek felhőkarcolók, hiszen túl sok itt az érték. New York esetében máshogy alakult ez a fejlődés. Nálunk a régi épületeket elrejtik a magasházak. New Yorkban található a legtöbb felhőkarcoló a világon, 50 olyan ház áll, ami 200 méternél magasabb. Hongkong a második a listán 43 felhőkarcolóval. Chicago a harmadik 19-cel. És 10 olyan épületünk van, a nemrég átadott Freedom Towerrel (a World Trade Centert helyettesítő torony) együtt, ami 250 méternél magasabb. Ezeket az ikonokat messziről látod, meghatározzák a város arculatát, sziluettjét. Egy város kontúrja műalkotás! Fontos abba is belegondolni, hogy New York vagy Chicago építészete nem tervezetten alakult így. Senki nem határozta meg 100 évre előre, hogy melyik helyszínre melyik felhőkarcoló kerüljön, és az milyen magas legyen. Ez a kompozíciós elv inkább egy festményre jellemző. Olyan emberek hozták létre ezeket az épületeket, akik versenyre keltek egymással.”

Bécsre visszatérve a következő tanáccsal zárta gondolatait: „A leginkább helytálló és izgalmas megoldás az, ha egy új Bécszet



Spirálisan szélesedő lépcsőház vezet a hotel földszinti előteréből az emeleti konferenciateremhez

fejlesztjenek, a belvároson kívül, mert így mindenképp a legtöbbet lehet kihozni. Persze mi is szembesültünk azzal a problémával New Yorkban, hogy a régi házak egy része használhatatlan azokra a funkciókra, amit a jelen megkövetel tőlük. Új házakat kellett építenünk, amelyek megfelelnek a modern kommunikációs és irodai igényeknek. És ez a ráeszmélés elindított egy folyamatot, olyan trendi házak születnek, mint amiben most itt vagyunk, ez pedig oda vezet, hogy megszületik egy kreatív, új városrész, amit nagyon jónak tartok. A felhőkarcolók a modern katedrálisok! A középkorban mindenki katedrálisokat épített, hogy közelebb kerüljenek Istenhez. A felhőkarcolók ugyanezt a célt töltik be. Különösen a szeptember 11-i események idején gyakran hangoztattam, hogy segítsek a városom lakóinak felülemelkedni a nehézségeken: »Ha felfelé nézel, a jövőbe tekintesz! Ha felnézel, akkor a lelked is felmagasztosul!« Ha nem tévedek, Bécs populációja közel 2 milliós, ehhez tartozik még az agglomeráció, ami ennél is nagyobb szám lehet. Feltétlenül szükségesek a nagy házak ahhoz, hogy alkalmazkodj egy ilyen méretű populációhoz, hiszen ezzel rengeteg új munkahelyet teremtesz – gondoljunk például azokra, akiket arra alkalmaztak, hogy ezt a házat felépítsék. Aztán vegyük azokat, akik működtetik, illetve a gazdaság minden szintjét, szereplőjét. Egy nagyvárosban minél többel rendelkezel, annál aktívabb a gazdaságod! Ezeknek a házaknak az a jelentősége, hogy hozzájárulnak egy város definiálásához és arculatához. Nagyon tetszik, hogy Bécs egy új városá kezd válni, az Új Béccsél!”



Buzz Aldrin, asztronauta, Neil Armstrong társa az első holdraszálláskor, váratlan és különös vendég volt a megnyitón. A felhőkarcolók és az űrutazás különbségéről a következőket mesélte: „A magasság megélése azon múlik, hogy miben ülsz és hogyan jutottál az adott helyre. Az űrrel kapcsolatban Buckminster Fullertől azt tanultam meg, hogy kimegyünk és visszajövünk, ami alapvetően más, mintha fel- és le mennénk, hiszen a mozgás iránya azon múlik, hogy légkörön belül vagy-e. Ha egy ilyen házban ülünk, az olyan, mintha egy hegyet másznánk meg. Körbetekinthetünk innen, mint a csúcscról.”

Megosztotta azt a műhelytitkot is a jelenlévőkkel, hogy az űrutatásban az építészet teljesen más tartalommal bír: „Az űrutatásban azt a kifejezést használjuk, hogy építészet (architectural), de ez alatt nem házakat értünk, hanem azokra a komponensekre, amelyek ahhoz szükségesek, hogy elszállítsunk valakit valahová. Megterveztem egy nemzetközi holdállomás irányító köz-

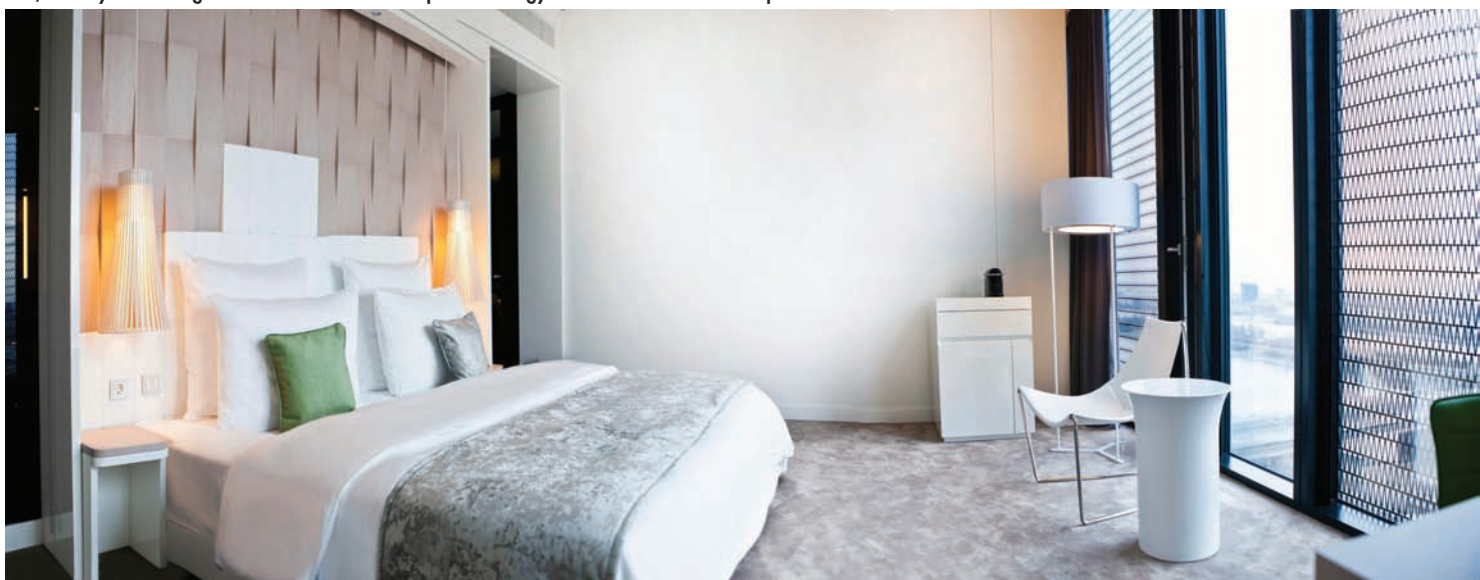
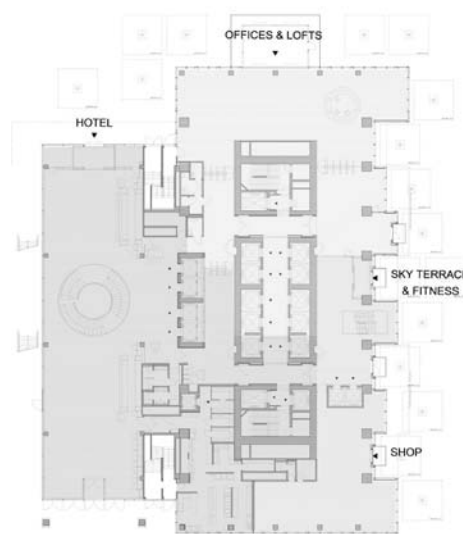
Az első 15 szint funkcionál hotelként, a spanyol tulajdonú Melia kizárólag high-class szolgáltatást kínál vendégeinek, akik nyitható üvegfelületekkel határolt szobájukban az ágyból élvezhetik a korlátlan panorámát

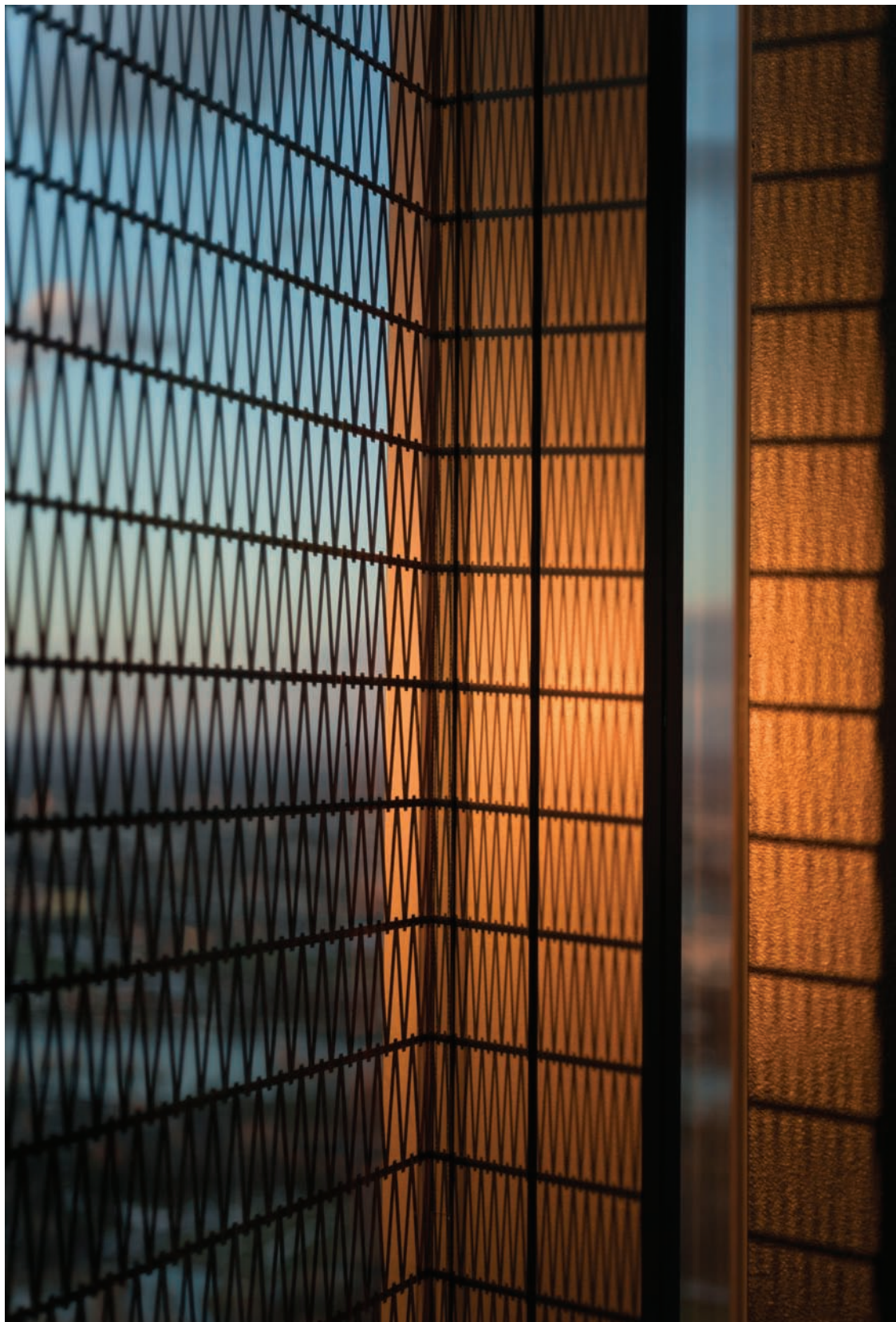
pontot, ami az információ eljuttatását szolgálja a Hold távolabbi pontjairól ide a Földre, különösen, ha holdjáró robotok vannak kint. 6 különböző országnak segítettem, hogy kijussanak – ebben az építészeti értelemben – aminek része, hogy az új elemek megfelelő helyen és módon landoljanak, csatlakozzanak ehhez a holdállomáshoz, a modulok közötti információáramlás működjön, a számítógépes kapcsolat létrejön és energiahálózatba kapcsolódjanak.”

Arról, hogy milyen jövőt jósol az űrutatásnak, és hogyan élte meg 1969. július-augusztusát természetesen minden jelenlévő hallani akart: „Az idő előrehaladtával egyre kijjebb akarunk jutni. Az a meggyőződésem – ha ez később történik is meg, nem az én életemben –, hogy képesek leszünk a fénysebességhez közeli sebességen utazni, a Marson kolóniákat telepíteni és csillagról csillagra kirándulni. Becsléseim szerint 2040 körül léphet ember a Marsra. '69 olyan volt, mint egy hosszú utazás. Megérkeztem Houstonba, felvett egy kormányzati JET, elrepültünk Floridába, aztán bérelnem kellett egy

kocsit, amivel a kilövőállomás körzetébe hajtottam. Ott kormányzati teherautó várt, az vitt el a rakétához. Felmentem a tetejére, kilőttek, megérkeztünk a Holdra, és a kilövés után 8 nappal már az óceánban lebegtünk. Egy helikopter jött értünk, karanténba helyeztek, majd átszállítottak Hawaiiira, Pearl Harborban felraktak bennünket egy katonai szállítógépre és augusztus közepéig hosszas vizsgálatoknak vetettek alá, csak azután szabadulhattunk. Mindezért 33,34 USD összeget kaptam, ami az autóbérlésre volt elegendő. Persze volt kormányzati kaja, pláne az űrben, egy szavunk nem lehetett (teszi hozzá nevetve). Amikor kiengedtek, 45 napon át folytattuk az utazást a világban, királyokkal és királynőkkel találkoztunk, adott a kormány egy listát, ami a kötelező helyszíneket és időpontokat tartalmazta. A Holdról visszanézve a Földre – bár ezt már az időjárásjelző műholdas felvételekből Önök is sejthetik –, sok kéket láttam, barnákat és zöldeket, a földrészeket is nagyjából. A sarkkörnél igen felhős volt. Az Omega óráinkról tudtuk, hogy mennyi az idő Houstonban, de a Föld napsütötte és árnyékos oldala is látható a Holdról. Az űrturizmus ma már létezik, kimehet bárki megnézni, de én inkább arra készülök, hogy 2014 novemberében egy expedíció keretében elmenjek a Déli-sarkra.” – tette hozzá a 84 éves űrhajós, aki tiniket megszégyenítő frissességgel vett részt a programon.

Az ingatlanfejlesztő WEP GE vezetője, Thomas Jakoubek elmondta, hogy a 300 millió eurós beruházás több okból is egyedülálló Ausztriában, nem csak az épület magassága, de ökológiai lábnyoma szempontjából is. A legzöldebbek közé tartozik, LEED-minősítéssel tüntették ki, a frankfurti New Deutsche Bank torony 55%-ához viszonyítva 76%-os energiatékonyság jellemzi. Egyéb technológiai megoldások mellett a házban található 30 lift – ami 6 métert tesz meg másodpercenként –, amelyek a használat





Perrault saját gyárában létrehozott fém-hálós mintája árnyékolja a tereket

során keletkezett energiát visszaforgatják.

Michael Haupl, Bécs polgármestere a Duna menti területek fejlesztésében kulcs jelentőségűnek nevezte a beruházást, továbbá kiemelte, hogy a mellett, hogy büszkék a történelmi városrészre, szándékukban áll Bécs peremkörzetének fejlesztése és modernizálása. Ennek kiemelkedő példája a Donau City területe, ami további beruházások előtt áll, és kifejezte abbéli reményét, hogy 15 éven belül ennél magasabb ház is állni fog Bécsben.

Komoly urbanisztikai kérdéseket vet fel a Donau City területe és az új Perrault-torony szerepe mindebben. Egyfelől, a javasolt irodákkal benépesített terület – hiába a két lakófunkciójú épületegyüttes és egy általános iskola – inkább szellemváros estenként, hiszen a számok nincsenek egyensúlyban egymással. Küszöbön áll az A01 iroda DC 1 toronnyal átellenben felépítendő, 150 méter magas, penthouse lakásokat ígérő tornya, és igaz, a komfortos U1 metróval csak öt megállóra van a belváros, mégsem látszik megvalósíthatónak Perrault álma a városban belüli mobilitás felszámolásáról, hiszen az itt álló tömbök egyazon funkcióra épültek, ami leginkább az irodai használatot támogatja. És ha mégis sikerül, vajon milyen következménye lesz, ha az európai városok egymástól elszigetelt területekre esnek szét? A fejlesztési terep meglévő elemeit szemlélve, Donau City inkább egy ázsiai túlnépesedett város káoszát mutatja, mintsem a logika mentén épülő, jól tervezett osztrák modellt. Persze, ebben is vannak megbicsaklott esetek, mint a St. Pölteni kormányzati negyed vagy Hans Hollein posztmodern kézjegyei, akár a Stephansdommal szemközt. Kevés ahhoz a rendelkezésre álló oldalak száma, hogy ennek minden szintje felett pálcát lehessen törni, de ha másban nem is, abban mindenképp igazat kell adni Perrault-nak, hogy a DC 1 torony magányos farkasa lett e zavaros területnek. Ahhoz hogy ne arrogáns ikon legyen, meg kell teremtenie saját riválisait – miként Giuliani szerint ez New Yorkban is történt.

Az épület beosztása:

-4 szint parkoló és pince, a földszinten a sétányról külön bejárat a lakó- és irodacélú helyiségekhez, valamint szintén külön bejárat a hotelhez és boltokhoz, a Duna oldaláról pedig a taxival érkezőknek szintén egy. Az első két emeleten lobbiterem található, a második emelettől wellness helyiségek. A spanyol tulajdonú Melia Hotel az első 15 szintet foglalja el a házból, ezt követi két emeletnyi gépészet. A 41. emeletig sorakoznak az irodahelyiségek, melyeket újabb két szinten ismételt gépészet követ. Az 52. emeletig megint irodahelyiségek egymás utáni sora, majd négy szint duplex loft-lakás és végül az 57. és 58. emeleten a skybar.

Tervező:

Dominique Perrault

Munkatársak:

Hoffmann & Janz Architectes

Bruttó összterület (az 1-es toronyra vetítve):

90 400 m²