

EGYBŐL KETTŐ

Kibővített bevásárlóközpont
az Örs vezér téren

Szöveg:

Kovács Péter

Építész:

Bánáti +

Hartvig

Építész Iroda

– Hartvig

Lajos DLA

Fotó:

Bujnovszky

Tamás

AZ ÖRS VEZÉR TERÉNEK ÉPÍTÉSZETI JELRENDSZERE EGY OLYAN HETEROGÉN MEZŐ, AMELY EGY KAPUFUNKCIÓ ÉGISZE ALATT EGYESÍTI A KETTES METRÓ VÉGÁLLOMÁSÁNAK ÜVEGLEMEZES STRUKTÚRÁJÁT AZ IKEA KÉK-SÁRGA DOBOZVILÁGÁVAL, A SUGÁR KISSÉ KOPOTTAS HANGULATÁT AZ ÁRKÁD – IMMÁRON KETTŐS – „TESTÉVEL”. A KEREPESI ÚT EGYIK OLDALÁN TERJENGŐ SÜTKOLBÁSZ ILLATÁRA A NAGY NYUGATI MÁRKÁK KAVALKÁDJA VÁLASZOL.



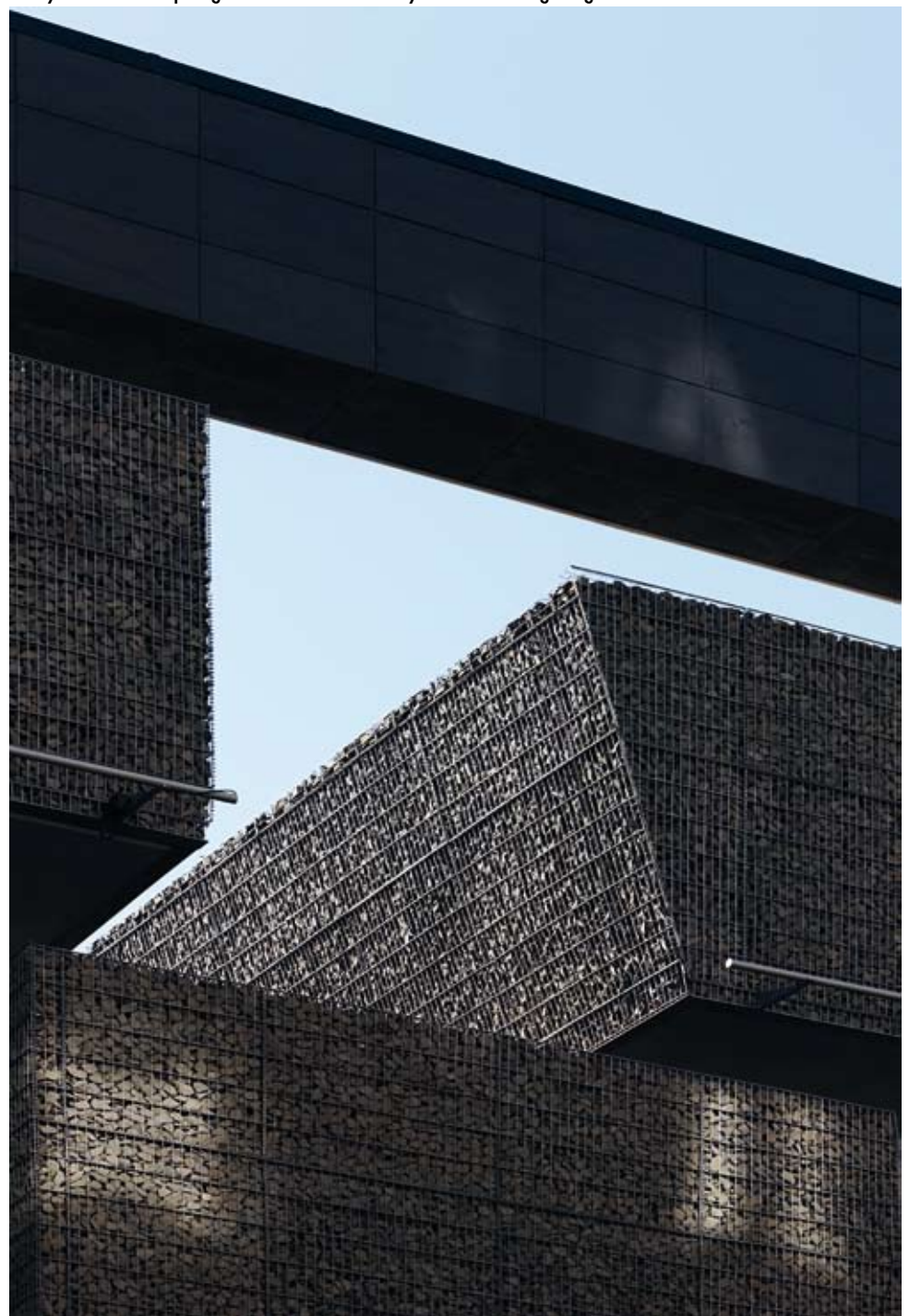
Egymást átmetsző homlokzati síkok, áttörtség, burkolati anyagváltások, és az épület éjszakai megvilágítása is hozzájárul a tömb dinamikus megjelenéséhez

Az Árkád neve az évek folyamán olyan branddé vált, amely Budapest mellett országsherte (Győr, Pécs, Szeged) a vásárlás mellett a bevásárlóközpontok építészeti nívóját is hirdeti. Nincs ez másként az Örs vezér téri Árkáddal sem, amely a közelmúltban új épülettel bővült, és vált ezáltal hazánk egyik legnagyobb bevásárlóközpontjává.

A tervezés folyamatában kettős nehézséggel kellett szembesülni, hiszen részint egy már meglévő épülethez kellett hozzákapcsolni az újat, reflektálva annak történetiségére és esztétikai jellegzetességeire, illetve figyelembe kellett venni a tágabb környezet (Sugár, IKEA, a Kerepesi út mentén elhelyezkedő – és az Árkád2-vel közvetlen kapcsolatban lévő – lakótelep) által megkonstruált jelentésegyüttest. Az Árkád 1 és 2 teste nem feszül egymásnak, hanem összeolvadnak, egyetlen architektúrává válnak. Az összefonódás látogatói szemmel is tetten érhető abban, hogy a két térrész között akadálytalan belső átnyitások jöttek létre úgy, hogy a toldalék építése közben az eredeti tömb végig üzemelt, nem kellett lezárni hátsó traktusait sem. Ennél lényegesen többről, bonyolultabb viszonyról van szó az épületeket illetően. Figyelemreméltó a tetősíkok kapcsolata, amely egyrészt átjárást biztosít a két térrész között, másrészt a szokványos mélygarázs megoldással szemben a tetőn oldja meg a parkolás kérdését.

A hozzáépítésnek sikerült reflektálnia a panelházak kontextusára is, ennek révén egy szigorúbb, a lineáris struktúrákat előtérbe helyező formanyelv jött létre. Ennek illusztrálására elég utalnunk az eredeti épület Fehér út–Kerepesi út kereszteződésében található íves sarokmegoldásra, amely karakteresen

Még nem kerültek beültetésre azok a díszfák, amelyek a gabion erkélyeken nőnek majd. Izgalmas a zúzott kő látványa a tetőszint magasságában



más esztétikai paradigmában fogalmazódott meg, mint az Árkád 2 sarkosabb tömbje, ami ritmusában sokkal inkább a panelházak sajátosságait követi. Ezen dualitás az anyaghasználat szintjén is megmutatkozott: az Árkád 1 alapvetően az üvegfelületek dominanciáját sugárzó jellegzetességére reflektálva az Árkád 2 is használja az üveget, bár jóval kisebb mértékben. Helyette sokkal inkább épít a színek (gránit-szürke és törtfehér árnyalatok) polaritásának, valamint az anyagfelületek kontrasztjának kihasználására.

Külön izgalmas a lakótelep felőli épületrész homlokzati megoldása, amely a palástszerű körfelületet egy több egységből álló, zúzott köves gabionsorral szakítja meg, amely a palást kőborításával szemben egy sokkal nyersebb felületet teremt, és egyfajta relief-implikaturaként a szobrászat irányába tolja el az épület ezen részét.

A belső kialakítása a brandek növekvő helyigényéről, és a megváltozott vásárlói szokásokról tanúskodik: az Árkád 1 kiskereskedelmi butikegységei az új térben nem folytatódnak, hanem jóval nagyobb alapterületű traktusokba tagolódnak. A belső terek is érzékeltek az idő múlását és az esztétikum változását: mindenhol pasztellzöld és sárga színek uralkodnak, és párosulnak egy szimplifikált növénymotívikával, egy világos és szerethető téregyüttest hozva létre. Észrevehető módon az architektúra megalkotásakor nem a radikális újat mondás gesztusa, vagy az előző épület másolása volt a cél, hanem egy olyan értelmező továbbgondolása a térnek, amely bő tíz év tapasztalatát, változásait képes tükrözni és megformálni, s a folytathatóság imperatívuszát tartja szem előtt.



Az új épület zárt térfalat hoz létre úgy, hogy a régi épület parkolójának rámpáját, illetve gazdasági bejáratait takaró falszakasz síkjába illeszkedik

Tervező:

**Bánáti + Hartvig Építész Iroda –
Hartvig Lajos DLA**

Projektvezető:

**Kiss Noémi, Nagypál Viktor,
ECE Projektmanagement Budapest
Kft. – Germán Géza, Szalonna
Hedvig, Brósz R. Zsigmond**

Tervezés:

2007-2012

Kivitelezés:

2011-2013

Bruttó szinterület:

35 550,14 m²

Lásd még:

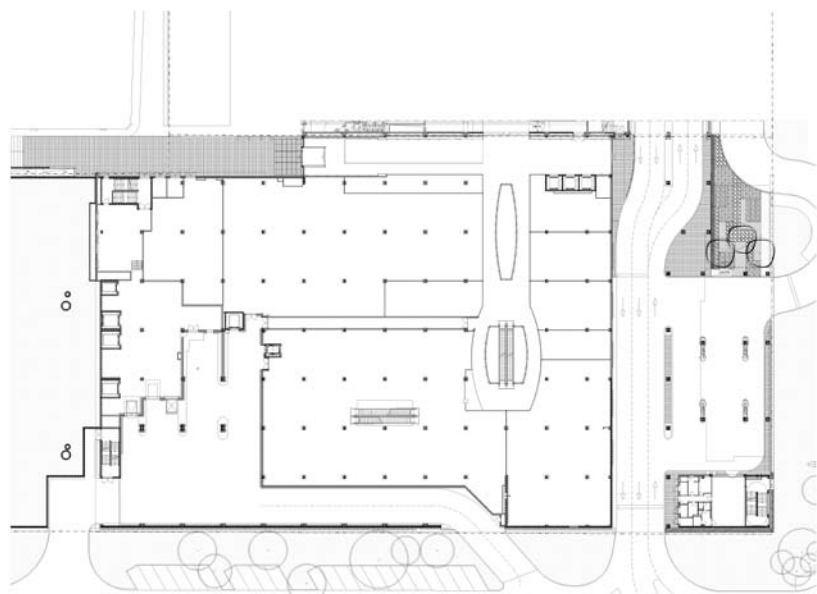
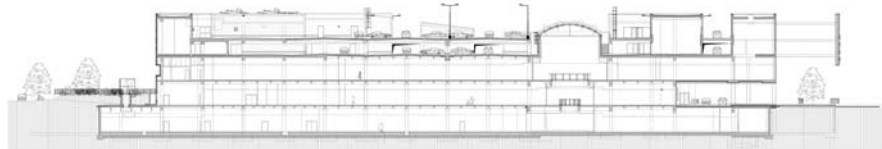
Szeged ÁRKÁD bevásárlóközpont
OCTOGON 2011/8-9.

Az ívelt üvegtető mellett a világos falfestések is képesek vizuálisan tágítani a közlekedő tereket





Az enteriőrben érezhető a törekvés arra, hogy a vásárlóterek mérete a lehető legnagyobb legyen, ezért a közlekedők talán sűrűbbek a megszokottnál



Önálló épületként is megállja a helyét az Árkád bővítése

