

# OTT FELEJTETT IDEGEN TÁRGY

## Családi ház Burgenlandban

Szöveg:  
**Matúz Melinda**  
Építész:  
**Andreas  
Frauscher,  
Richard  
Klinger,  
Kurt Sattler**  
Fotó:  
**Architects  
Collective ZT  
GmbH**



AZ AUSZTRIAI BURGENLAND OTTHONOS TÁJ A MAGYAR SZEM SZÁMÁRA. A HAGYOMÁNYOS ÉPÍTETT KÖRNYEZETBEN TETTEN ÉRHTŐEK A KÖZÖS KULTURÁLIS ÖRÖKSÉG ELTÉVESZTHETETLEN NYOMAI. BURGENLAND ÉPÍTÉSZETI JELENÉT AZONBAN SOKKAL INKÁBB AZ OLYAN ERŐTEJES KORTÁRS ÉPÍTÉSZETI MUNKÁK HATÁROZZÁK MEG, MINT PÉLDÁUL A BÉCSI ARCHITECTS COLLECTIVE ÁLTAL TERVEZETT L HÁZ.

A nemrégiben elkészült lakóépület tervezőit egyszerű szándékok vezérelték. A ház egyensúlyt szeretne fenntartani környezetével, miközben kortárs és fenntartható módon kielégíti lakói igényeit. Az épület alaprajzi elrendezését a környékre jellemző, hagyományos L alakú beépítés inspirálta. A típus XXI. századi továbbgondolása lehetővé tette az egymástól karakteresen eltérő funkciók hatékony szétválasztását, és a meglévő épített környezettel való laza kapcsolat fenntartását is. Az épület volumene valójában jóval meghaladja hagyományos beépítésű társaiét, ami könnyen válhatna akár vizuálisan zavaróvá is. Ezt a feltételezett ellentmondást azonban a tömeg enyhén lejtős terepbe illesztése tökéletesen feloldja. Egyben biztosítja egy integrált, védett udvar kialakulását is, amely meghatározó része a háznak.

Ehhez az egyszerű és magától értetődő funkcionális alapképlethez képest a tömeg-

alakítás kissé önmagáért valónak és erőltetettnek tűnhet. A komplikált tömegformálás azonban segíti a ház épített környezetétől való teljes elszakadását. Tárgyszerűvé válik, formavilágának idegensége és merevsége ellenére is meglepő módon a tájhoz tartozás szinte tökéletes illúzióját kelti. Idegen tárgy, amely összenőtt környezetével, átjárja a fény és a szellő, mint egy évtizedek óta elhagyott romot, amelynek odatartozását az idő támasztja alá. Az L ház esetében ez az összefonódás vélhetőleg tudatos tervezői törekvés eredménye.

A lakótérrel átjáró természetes fény, és a háborítatlan átlátások nemcsak a vizuális illeszkedést szolgálják, hanem egyben az épület lakótérét is kiterjesztik a kert és a lankás dombok irányában. Az épület belső kialakítása racionális, terei nagyvonalúak. A belsőépítészeti koncepció visszafogott, a minimális anyag- és színhasználat még

nagyobb teret ad arra, hogy az épület együtt tudjon élni környezetével és használóival. A funkcionális egységek egymás után való sorolásának kiegyensúlyozott ritmusa finoman fogja körül az amúgy igazából nyitott udvart és kertet. Az összes fő helyiség – házon belül való pozíciójától függetlenül – szinte teljesen egyenrangúan kapcsolódik a kerthez.

Az egyetlen furcsa módon mellőzött elemnek az épület bejárata tűnik, amely dicstelennül, az amúgy is kietlen gépkocsi felhajtó hálóijában kapott helyet. A kétszintes tér formájából és helyzetéből adódóan eleve inkább átmeneti helynek tűnik, nem a megérkezés terének. Ezt az érzetet tovább erősíti a hangsúlyos kerti lépcső, amely a bejárati térről és a ház belsőbb részeibe jutásról indokolatlanul önmagára vonja a figyelmet. Az udvarra vezető lépcső a kert felől is nehezen értelmezhető, az udvar egyensúlyát enyhén felborító építészeti elem. Mindez

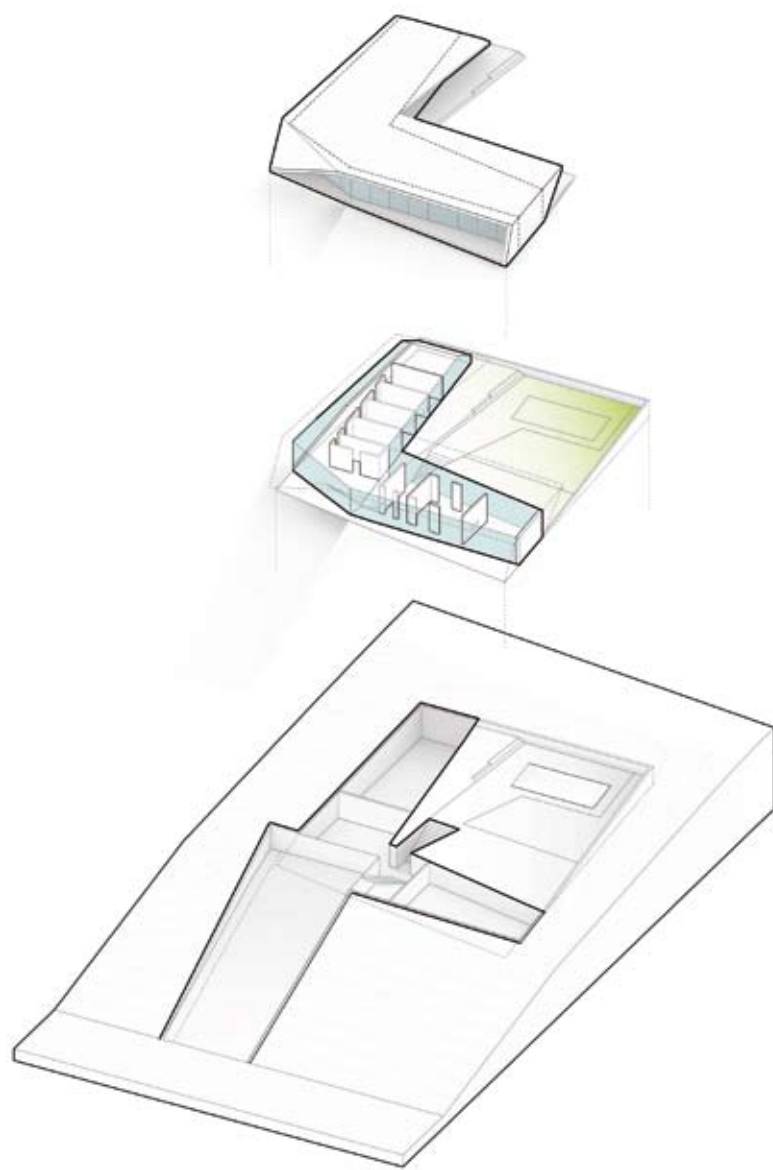
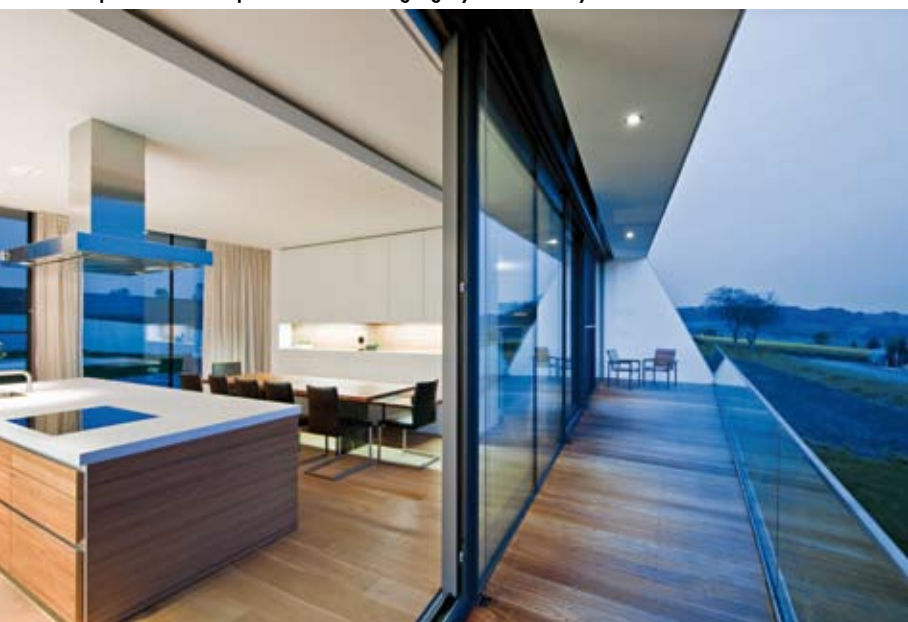




A tágas kert és a táj összefonódnak az épület nagyvonalú tereivel



A tömeg karakteres túllógásai nemcsak az épület tárgyyszerűségét erősítik, hanem jelentősen hozzájárulnak a ház energiaigényének alacsonyan tartásához is





szerencsére az összehatáshoz képest megmarad egy apró kis zavaró tényezőnek.

A tervezők magabiztosan használták fel a kortárs építészet eszköztárát arra, hogy megvalósítsák célkitűzéseiket. Az eredmény egy nagyvonalú, komfortos és fenntartható lakóépület, amelynek további érdeme, hogy műszaki megoldásainak köszönhetően óriási, egybefüggő üvegfelületei ellenére is képes eleget tenni a „Niedrigstenergiehaus” (nagyon alacsony energiafelhasználású épület) követelményeinek.



További rajzok, fotók:

[www.octogon.hu/burgenlandi\\_villa](http://www.octogon.hu/burgenlandi_villa)

Építész:

**Architects Collective ZT GmbH**

Tervezés:

**2011**

Kivitelezés:

**2012**

Hasznos alapterület:

**300 m<sup>2</sup>**

Az eltérő funkciókat elválasztó átmeneti tér a gyerekek játszóhelyéül is szolgál

