

Mucsi András

Természet és harmónia

Emléksorok B. Szabó Edit szobrászművészlől

Nehéz szólni egy olyan fiatal művészlől, aki nemrégén még az élők sorába tartozott. Ami benne emberi érték volt, személyes ismeretség révén többé nem megismerhető. Érzékeny, az emberi természet megnyilvánulásaira csodálattal reagáló egyénisége csak önvallomásaiból, ünnepélyes csendet árasztó kispasztikáiból és látomászerű rajzaiból körvonalazható.

Szabó Edit, a szobrász, minden szenvedélyes gesztust kerülő, fegyelmezett, tudatos művészi alkat volt. Tanáraitól sokat tanult, de stílusában nem emlékeztet egyik mesterére sem. Kitűnő ismerője az ókori kultúráknak, az európai művészet nagy korszakainak, de az egyéni kifejezés lehetőségeit keresve nem kapcsolódik egyetlen régi vagy modern stílusirányzathoz sem. Műveltsége, a régi kultúrák alapos ismerete műveiben kamatozik, a nagy művészet, a „grand art” igézete fegyelmezte születendő alkotásait.

A szobrászat valamennyi hagyományos technikáját sikerrel művelte, mintázott, készített terrakottákat és kisbronzokat, követ és fát faragott. Gondosan cizellált kisbronzáiban ötletes, találékony. A kavicsra ülő, kuporgó leány és a könyökére támaszkodó, fekvő leány aktjának sugárzó, derűs közvetlensége a kompozícióból önként adódik. Finoman stilizált, a fa anyagát, szerkezeti szépségét kihangsúlyozó nyúlánk faszobraiban kerüli az öncélú dekorativitást. Fegyelmezett, zárt for-

máiban a tökéletes harmónia és a folytonos növekedésben megnyilvánuló természeti erő kifejezésére törekszik. Az éneklő sziréneket ábrázoló terrakotta szobra egyik legmozgalmasabb alkotása. A szobor duzzadó figurái az ősi elemeket jelenítik meg, mozgásuk láthatóvá teszi a szél és a víz fodrozódó játékát.

Fiatalon félbemaradt életművének legkifejezőbb jelképe a fájdalomtól földresújtott, fölfelemelkedő Niobé szobra és az alázattal vizeklő Gregorius önkéntes Prométheuszként sziklás fölhöz tapadó, Thomas Mann-i figurája. Irodalmi érdeklődése, a versek iránti vonzalma, a népköltészet szeretete rajzaiban és illusztráció-sorozataiban válik egyre nyilvánvalóbbá. Némely rajza csak a jelképek erdején át közelíthető meg: az Ophelia-hangulatú főiskolai rézkarca (*Füvek között*), tusrajzai, az élet és a halál problémáit feszegető *Aján-dék és Áldozat*, Bosch rejtelmes idilli világára emlékeztető tollrajza: *Az angyal és az ördög osztoznak a gyanútlan világon*. Ezek a rajzok és a sokat méltatott, a kor hangulatát is megidéző, csodálatos gazdagságú Dante-illusztrációk Szabó Edit fantáziavilágának szürrealizmussal való belső kapcsolatára utalnak.

A szerény és minden feltűnést kerülő művész ösztönösen tiltakozott a szürrealista elnevezés ellen, csakúgy, mint minden nőiesnek ható érzelmi ellágyulás, dekoratív finomkodás ellen. Ez a költészet bűvöletében

bontakozó művészet teljes virágában, Szabó Edit élete végén, emelkedett tisztaságú műveket hozott létre. Ezek közé tartozik a *Ballada*-sorozat, a *Virágének*, az *Életfa*, a *Páva* és utolsó rajzainak egyike, a *Júlia szép lány*.) Egyszerűségük, póz nélküli komolyságuk eleve megilletődésre készíti a szemlélőt. A művésznek sikerült – saját szavait idézve

– bepillantani a „fényes részbe” és feledve minden földi vonatkozást, formába foglalni a Megfoghatatlant, melyre „nem ismer szó az élők nyelve”. Szobrai a költészet és a szépség emlékművei, tiszteletet parancsoló csendre intenek, mintha a Léthe vízből kelene innia annak, aki szobrainak közelébe léphet...

B. (Barcsai) Szabó Edit 1938. január 18-án született Debrecenben. Iskoláit Sátoraljaújhelyben végezte, ezalatt a sárospataki szakkörben kezdett rajzolni, majd az ottani művésztelep (később a tanítóképző) tanára, Takács Tamás révén 1952-ben a budapesti Művészeti Gimnáziumba került, a Martsa István és Somogyi József által vezetett szobrászati osztályba. 1956-ban felvételt nyert a Magyar Képzőművészeti Főiskolára, ahol 1961-ben fejezte be tanulmányait, mesterei Szabó Iván, Kisfaludi Strobl Zsigmond és Pátzay Pál voltak.

A szobrászati pályakezdése idején munkájában sok segítséget kapott apósától, Pál Mihálytól, és férjétől, ifj. Pál Mihálytól. Férjével 1963-ban kötött házasságot és ezt követően Gyömrőre költöztek. 1964-től rendszeresen kiállított a Nemzeti Tárlatokon a Műcsarnokban, szerepelt a stúdió-kiállításokon, és vidéken, főleg Pest megyei kiállításokon. Tagja volt a Fiatal Művészek Stúdiójának, 1969-től a Képzőművészek Szövetségének is. 1971-74-ig Derkovits-ösztöndíjas. Illusztrációi az *Élet és Irodalomban* jelentek meg. Állami megbízásai: *Dombormű* a veresegyházi Művelődési Ház színháztermében (1969); *Őzikeszobor* a kisvárdai óvoda előtt (1965); *Jedlik Ányos* városligeti kőszobra a Közlekedési Múzeum előtt. 1974-ben *Páva* című szobrával pályázati megbízáson vett részt, 1975-ben ugyanezzel a szobrával a Gyömrő 700. alapítási évfordulóján rendezett kiállításon szerepelt. Ekkor bízták meg – a kiállított szobor alapján – a sülysápi felszabadulási emlékmű elkészítésével. Ennek kivitelezésében 1975. április 18-án, 37 éves korában bekövetkezett halála akadályozta meg.

Emlékkiállítását – alkotásainak első gyűjteményes bemutatását – 1975-ben rendezte meg a Ferenczy Múzeum, a szentendrei Régi Művésztelep Galériájában. A kiállítás anyagát 1976-ban Gyömrőn, majd Tápiószelén a Blaskovich Múzeumban, 1981-ben pedig a sátoraljaújhelyi művelődési központban mutatták be. B. Szabó Edit művészi hagyatéka 1985 augusztusától a művész gyermek- és ifjúkorának városában, a sátoraljaújhelyi Kazinczy Múzeumban kapott végleges, állandó otthont.

(A szöveg forrása a Mucsi András által írt sátoraljaújhelyi kiállítási katalógus, 1985.)



Ballada I.



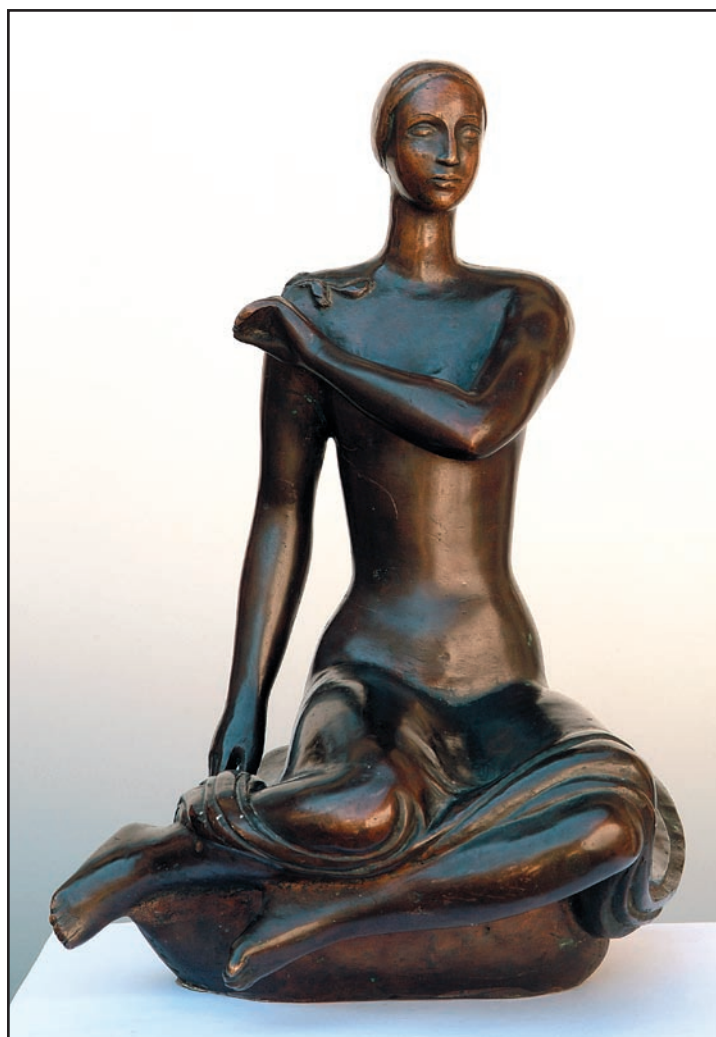
Ballada II.



Niobe



Gregorius



Virágének



Sellő



Tenger



Forrás