

A Gyilkos-tó és a Békás-szoros

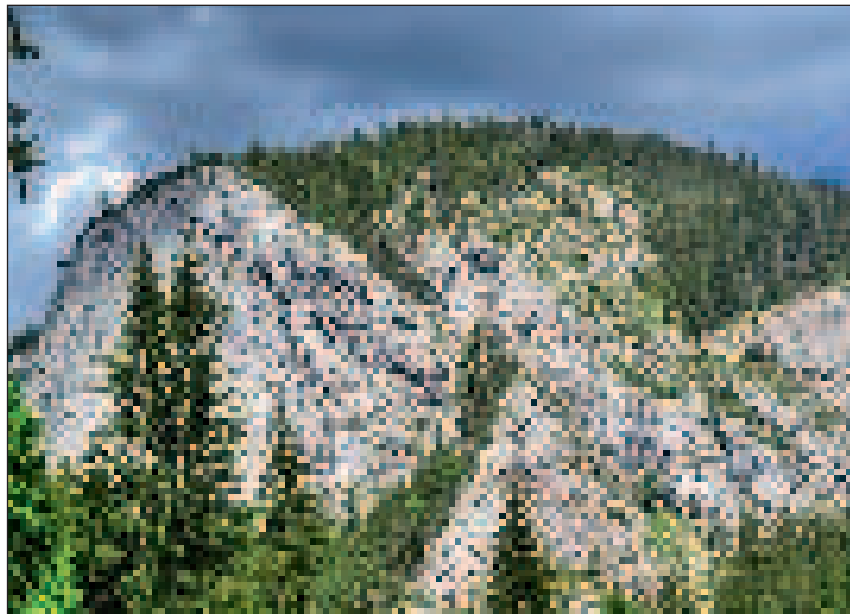
Földcsuszamlással keletkezett tó, melyből egykori erdő facsonkjai bukkannak elő. Keskeny szurdok-völgyek, meredek sziklafalak, kőfolyások, felszín feletti és alatti karsztformációk: poljék, uvalák, dolinák, sziklapiramisok, zombolyok és barlangok. Még felsorolni is hosszú, hogy hányféle látnivalót kínál a történelmi Magyarország vadregényes, keleti határvidéke.

A Gyilkos-tó és a Békás-szoros Székelyföldön, a Keleti-Kárpátok központi vonulatában, a Nagy-Hagymás-hegységben, Hargita megye északkeleti részén található, egymás közvetlen szomszédságában. Legjobban megközelíteni az Erdélyt Moldvával összekötő 12C jelzésű országúton lehet. A tó partján kialakult kis üdülőtelepülés közigazgatásilag a tőle 25 kilométerre található Gyergyószentmiklóshoz, a Gyergyói-medence legnagyobb, többségében magyarok lakta városához tartozik.

A tavat keletről a Gyilkos-kő erdős lejtője, nyugatról pedig a Cohárd- és Likas-patakok között hosszan lenyúló Likas hegy láb határolja. Északon a Kis-Cohárd sziklaletörésekben végződő délnyugati gerince emelkedik. A Gyilkos-tavat formája miatt 'L' betűhöz, vagy csizmához szokták hasonlítani. Vízét néhány állandó vízfolyású patak táplálja: déli végén a legnagyobb vízgyűjtővel rendelkező Juh-patak a Gyilkos-patak, délnyugat felől ömlik a tóba a Pongrácz-tetőn eredő Vereskő-patak, valamint nyugat felől a Likas- és a Cohárd-patak. A tó kiömlésétől számítják a Békás-patakot, melynek fontosabb jobb oldali mellékága a Kis-Békás, a bal oldali táplálói a Kupás-, Lapos-, Bardócz- és a Sűgő-patak. A Békás-patak, miután a Gyilkos-tóból kifolyva átszeli a Békás-szoros több száz méter magas sziklafalakkal határolt szurdokvölgyét és összegyűjti a környező hegyekről lefutó folyóvizeket, a Besztercén keresztül a Szeret folyóba ömlik.

Legenda és valóság

Mint a legtöbb természeti látványossághoz, a Gyilkos-tóhoz is számos legenda fűződik. A legismertebb talán Fazekas Eszter története, aki hűségesen várta vissza katonának állt szerelmét. „Egy napon, a környéken élő zsványvezér elrabolta Esztert és aranyat, ezüstöt ígért neki, csak hogy megszerezze. Am a fiatal lány hűséges volt kedveséhez és nem viszonozta a zsvány szerelmét. Erre a zsvány feldühödött és kényszeríteni akarta, hogy



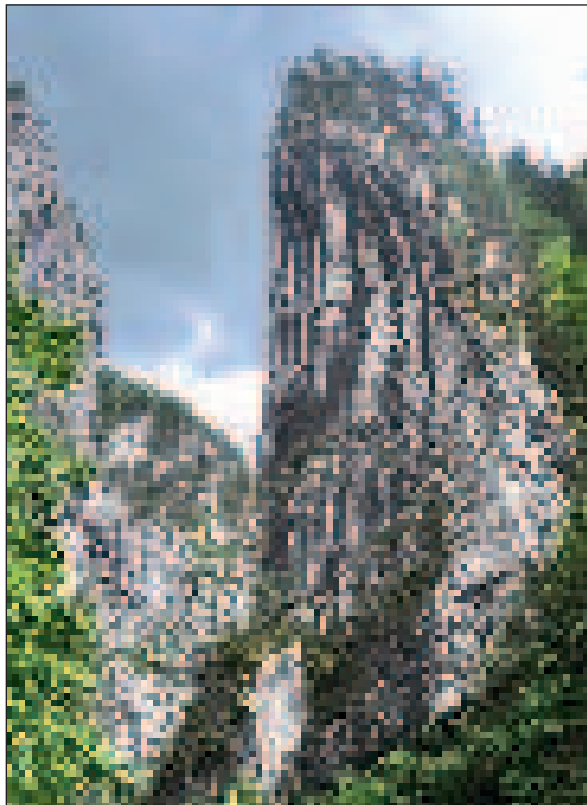
A Gyilkos-tótól északra a Kis-Cohárd sziklaletörésekben végződő délnyugati gerince emelkedik

legyen a felesége. Eszter a hegyekhez kiáltott segítségért. Sikolyát megértették a sziklák és eget-földet rázó mennydörgéssel válaszoltak. Zuhogott az eső, cikáztak a villámok. Hajnaltájban hatalmas robajjal óriási szikladarabok zuhantak a mélybe, és az iszonyatos földindulás maga alá temetett mindent. A lányt, a zsványt, sőt meg a pásztort is nyájastól, aki a szembe levő hegyoldalban legeltetett. A völgyet, ahol a Vereskő-patak csobogott, teljesen elzárta a leomlott hegyoldal. A völgy helyén keletkezett tavat a környék pásztorai Gyilkos-tónak nevezték el. Vízéből máig is kiállnak a fenyőerdő maradványai.”

Földtörténeti szempontból a Gyilkos-tó nagyon fiatal képződmény. Létrejöttének körülményeiről viták folynak. Az egyik elképzelés szerint 1837 nyarának hatalmas esőzései következtében a szomszédos Gyilkos-kő (1378 m) meredek északnyugati hegyoldala oly mértékben átázott, hogy az agyagos kőzetrétegeken a lejtőtörmelék lecsúszott és így eltorlaszolta a Békás-patak medrét. Mások szerint az abban az időszakban ismétlődő gyakori földrengés – különösen az 1838. januári – lehetett a hegyomlás és földcsuszamlás kiváltó oka. A létrejött torlasz még ma is jól megfigyelhető, ahogy teljes szélességében elzárja a Békás-patak völgyét és a Nagy-Cohárd délkeleti hegy lábának tá-

maszkodik.

A hasonló módon keletkezett tavak esetében megfigyelhető, ha a völgyzáró gát anyaga laza, vízáteresztő, a keletkezett tavak rövid életűek lesznek. A Gyilkos-tó ennél szerencsésebb helyzetben van, mert a Gyilkos-kő lábánál felhalmozódott és megcsúszott törmelék által keletkezett gát – a hegylábi támasztéknak köszönhetően – ellenáll az erózióknak és visszatartja a gát mögötti felgyülemllett víztömeget. A víz szintje valószínűleg csak a következő évben érte el a kifolyási magasságot. A létrejövő tavat kezdetben nehezen lehetett észrevenni egyrészt, mert víztükréből abban az időben sűrűn álltak ki az elárasztott óriási fenyőfák csúcsai, melyeknek lekopasztott csonkjai ma is a tó eredetiségét és jellegzetességét adják. Másrészt, mert kialakulásának idején a környéket a kereskedelmi utak elkerülték, megközelítése körülményes volt. A tórol az első leírások a XIX. század negyvenes éveiben készültek és még Veres-tó néven említik. Elnevezése onnan eredhet, hogy vize csapadékszegény időszakban áttetsző, enyhén zöldes, csapadékos időszakban azonban barnás, enyhén vöröses. (Mások szerint nevében a környező vöröses mészkő, vagy beömlő Vöröskő-patak jelenik meg.) Román neve is erre utal: *Lacul Roșu*. A Gyilkos-tó elnevezést *Herbich Ferenc* használta először. Ismertté a „legnagyobb székely”, *Orbán Balázs*



A Békás-szoros legszűkebb részénél az Örtony sziklaszirtje az út fölé hajolva bámulja a mélységet

tette, aki műveiben következetesen ezt használta. Ahhoz, hogy a Gyilkos-tó név megmaradjon a köztudatban, nagymértékben hozzájárult az is, hogy a tó déli oldalán található hegytömb, melynek leomló hegyoldala elgátolta a patak medrét, régóta a Gyilkos-kő nevet viselte.

Folyamatos feltöltődés – csökkenő vízfelület

A tó méreteit először 1859-ben Herbig Ferenc próbálta rögzíteni. Számításai szerint 750 öl hosszú, 120 öl széles és 56 katasztrális hold a területe, ugyanakkor jelezte, hogy megközelíthetlensége miatt adatai pontatlanok. Gyergyószentmiklós 1864-es helynévösszeírásaiban 36 holdnyi kiterjedés szerepel. A tó mélységével kapcsolatos korai adatok is hozzávetőlegesek, mivel a vízből kiálló fenyők magasságának becslése alapján határozták meg, ami 15–40 m között váltakozott. Első részletes felmérését 1955-ben *Pisota Ion* és *Nastase A.* végezte. Az eltelt évtizedek alatt, a tó méretei lényegesen megváltoztak. Ez szükségszerűvé tette a mérések aktualizálását, amit 2002-ben a Babeş–Bolyai Tudományegyetem Földrajz Kara végzett el. Méréseik szerint a Gyilkos-tó tengerszint feletti magassága 983 m, területe 116 532 m², vízmenyisége 643 704 m³, kerülete 3044 m, legnagyobb

mélysége 9,63 m a kifolyás közelében.

A tó két részre osztható: déli juh-pataki és nyugati cohárd-pataki ágra. A juh-pataki ág hossza 900 m, átlagos szélessége 134 m. A cohárd-pataki ág hossza 438 m, átlagos szélessége 62 m, legnagyobb szélessége 83 m.

A tó területe folyamatosan csökken. Száz évvel ezelőtt a déli ág még 1300 m, míg a nyugati 650 m hosszú volt. Kezdetben a csökkenést a természetes gát felső, lazább rétegeinek lemosódása, majd bevágódása okozta. De amikor a kifolyás eróziója elérte a torlasz tömörebb rétegét, a szintesökkenés lelassult. Jelenleg a legnagyobb problémát a feltöltődés jelenti. Egy 1967-ben végzett vizsgálat szerint 130 év alatt kb. 480 000 m³ hordalék rakódott le a tóban, ami a víztömeg 40%-os csökkenését eredményezte.

Intenzív, vagy tartós esőzések idején a beömlő patakok nagy mennyiségű hordalékot raknak le a beömlési torkolatnál. Ezt a folyamatot fokozza a faállomány kivágása a patakok vízgyűjtőmedencéiben. A feltöltődés a tó juh-pataki ágának déli részén a legerőteljesebb. A Juh-patak, Vereskő-patak, Likas-patak és a Gyilkos-patak valamikor külön-külön ömlöttek a tóba. A feltöltődés következtében ma már a Gyilkos-patak a Juh-patakba, a Vereskő-patak egyesülve a Likas-pattakkal szintén a Juh-patakba ömlik.

A legutolsó mérések szerint a tó területe valamivel több, mint 11 hektár, vízmenyisége kb. 580 000 m³. A hordalékgyűjtő tavakban végzett mérések alapján a meder évente 4,88 cm hordalékkal töltődik fel. Ha ez a folyamat ilyen mértékben folytatódna, akkor emberi beavatkozás nélkül 2080-ra a Gyilkos-tó teljesen eltűnhetne.

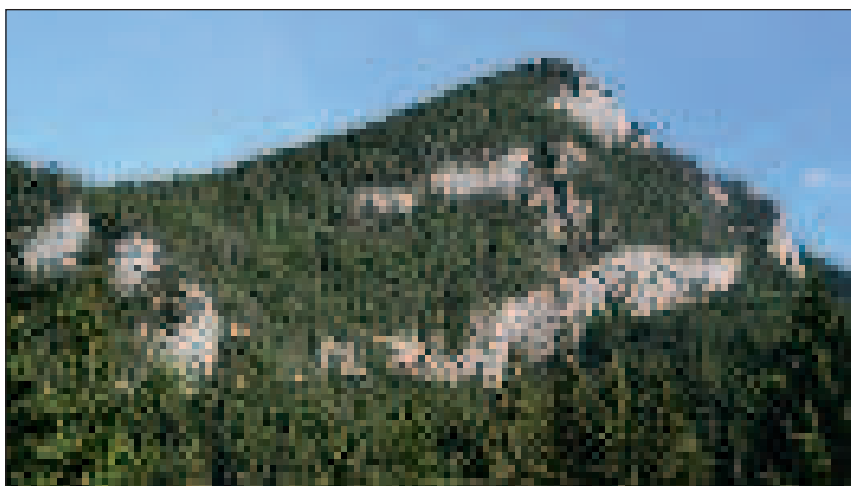
A hordaléklerakódás megakadályozására a juh-pataki ág déli részén, a Gyilkos-patakon, még 1913-ban hordalékfogó gátat építettek. A Vereskő- és Juh-patak két legnagyobb gátja még az ötvenes évek közepén épült. A juh-pataki gát 1975-ben átszakadt. A Cohárd-patak völgyében nem is próbáltak gátat építeni. A természetes feltöltődés folyamatát a műtárgyakkal maximum késleltetni lehet. Ráadásul az eliszaposodáshoz az emberi tevékenység is hozzájárul. 1895-ben a fakitermelés megindulásakor fűrésztelep, munkásszállók és kocsmák épültek a déli partra. Ennek hatalmas mennyiségű hulladéka (fűrészpor, zúzalék), illetve a cohárd-völgyi fakitermelő út építésekor kirobantott törmelék nagy része is a tóba került.

A tó eredetiségét és varázsát adó elárasztott erdő is rohamosan pusztul. Vízalatti részére lerakódó meszes és algás burok egyre vastagszik, ami egy idő után kibillenteti a fatörzseket, amelyek a felszínen sodródni és a patakok közelében torlódni. Emellett a tavon csónakázók között is akadnak olyanok, akik „elősegítik” e természetes folyamatot, amikor igyekeznek kidönteni a csónakázást akadályozó fatörzseket.

Környezete a nemzeti parkban

A Gyilkos-tó vizét északkeleti irányba a Békás-patak vezeti el, amely vad rohanással folytatja útját a környék másik nevezetessége a Békás-szoros felé. Tó felőli oldalán a szurdokot a Tündérvölgy elnevezésű sziklák szegélyezik. A szurdokvölgynek három fő

A Gyilkos-kő (1378 m)





Csapadékos időszakban a tó színe a nagy mennyiségű hordaléktól barnás, vöröses lesz

része van a Pokol- kapuja, a Pokol-tornáca és a Pokol-torka. Utóbbinál a legszűkebb a szoros, s itt az őrtorony sziklaszirtje az út fölé hajolva bámulja a mélységet.

Karbonátos kőzetanyagának legnagyobb részét felső-jura és alsó-kréta képződmények alkotják aszimmetrikusan kiemelt szinklinális szerkezetben. A rétegsort felső kréta konglomerátum zárja, amely a Békás-szoros keleti végét 2–3 kilométeres sávban keresztezi. A mély szurdokvölgyek részben tektonikus mozgások hatására, részben eróziósan, részben barlangi szakaszok felszakadásával jöttek létre.

A környék kőzetanyagának nagyobb része a kréta időszak közepén emelkedett ki a trópusi tengerből. Az uralkodó trópusi nedves éghajlaton, nyomban megindultak az eróziós folyamatok. Bár az alsó- és felső-kréta határán a terület keleti részét újra elborította a tenger elmondható, hogy közel 100 millió éve felszínét a szárazföldi felszínformáló erők alakítják. A hegység-

képző mozgások hatására a mészkő-homokkőrétegeken nagyszámú törésvonal jött létre, amelyekbe később vízfolyások vágódtak, kialakítva a mai völgyeket. A Békás-szorosnál a vastag mészkőrétegbe a víz intenzív pusztító munkája 5 km hosszú varázslatos szépségű szurdokot mélyített. A határoló meredek, szinte függőleges sziklafalak magassága eléri a 300 métert is.

A környék vízben könnyen oldódó mészkőveiben, a karsztosodási folyamat és a tektonikai mozgások látványos domborzati formákat hoztak létre a felszín felett és a felszín alatt egyaránt. A rétegfekvé mentén függőleges sziklafalak képződtek hatalmas periglaciális törmelékletjűkkel, a laposabb térszíneken pedig éles karrformákat és hasadéktöbröket találunk.

Bár a környező hegycsúcsok a Kis-Cohárd (1344 m), a Sziki-Bükk (1264 m), Mária-kő (1125 m) mindegyike látványos, mégis a szurdok fölött a környezetétől elkülönülő Oltár-kő (1154 m) égbetörő szik-

latömbje uralkodik. A Békás-szoroshoz vezető szerpentíneket és a mélységeket legyőző országutat 1912-ben kezdték kiépíteni hadiút céljából, amely később Erdély és Moldova között jelentős átjáróvá vált. A pár éve átadott alagút tovább könnyíti az áthaladást.

A Gyilkos-tó és a Békás-szoros a *Békás-szoros-Nagyhagymás Nemzeti Parkban* található. A park területe 6575 hektár, melynek 78%-a fokozottan védett. Leglátványosabb részei a Gyilkos-tó és Békás-szoros mellett a 10 hektáros Sűgő-szoros, az 5 hektáros Likas-zsomboly és a 800 hektárt kitevő Nagy-Hagymás-Fekete-Hagymás-Egyeskő rezervátum.

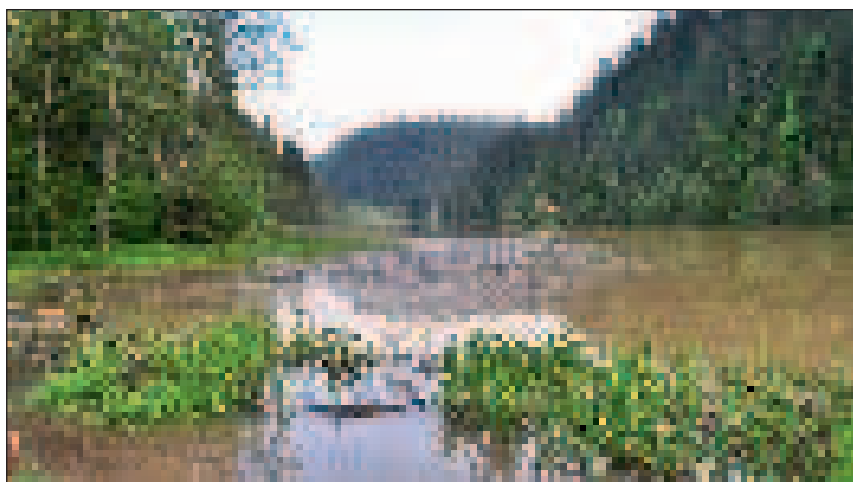
A Hagymás-hegység változatos geológiája, geomorfológiája, talajtana és klimatikus tényezői lehetővé tették egy változatos növény- és állatvilág kialakulását. A nemzeti park területén végzett kutatások 1147 felsőbbrendű növényfajt mutattak ki (melyből 29 hibrid és 99 alfaj). A világon egyedül csak itt található endemikus növényfaj a békási csüdfű és a pozsoritai hölgymál. Védett növények közül megemlítendő a magyar nőszirm, a boldogasszony papucs, a havasi gyopár, a sárga tárnics, a vitézvár, a törpe varjúkőröm, a henyé boroszlán, a kárpáti harangvirág és a zawadzki mécsvirág.

A park állatvilága is nagyon gazdag. Az Európa-szerte ritka és védett nagyragadozókból megtalálni a barnamedvét, a farkast és a hiúz. A madarak közül megélt itt a siketfajd, a hajnalmadár, a szirti sas és a sarlós fecske. Ritka és védett az Apollólepke. A hüllők és kétélűtűek közül védett a sárgahasú unka, a tavi béka, számos götefaj, a foltos szalamandra, a barna varangy, a gyepei béka, az elevenszülő gyík, a keresztés vipera, és a rézsikló.

A Gyilkos-tavat egy tanösvényen körbe is lehet sétálni. Aki magasból akarja megtekinteni, annak a szomszédos Kis-Cohárdra érdemes felkapaszkodnia. Aki se sétálni, se túrázni nem szeretne, az csónakázhat a kiálló facsonkok között, vagy az üdültelep által kínált ingyenségekből válogathat és gyönyörködhet a környező hegyek látványában.

LADÁNYI LÁSZLÓ

A hordalékfogyó medencék csak lassítani tudják az eliszaposodás mértékét (A szerző felvételei)



Irodalom

- A Gyilkos-tó és környéke In: Magyarország földje szerk: Karátson Dávid. Magyar Könyvklub 2002.
- Dezső László: Kalandozások a Gyilkostónál Gyergyószentmiklós 2009.
- Wild Ferenc: A Gyilkos-tó keletkezéséről és elnevezéséről Erdélyi Gyopár, VIII. évfolyam, 1988.
- Xántus László - Xántus Juliánna: Hagymás-hegység és a Gyilkos-tó környéke Pallas-Akadémia, Csikszereda, 1999.