

A „gerecsei vörös márvány”

A gerecsei kőbányászat I.

BABINSZKI EDIT

A „gerecsei vörös márvány”, vagy más néven „piszkei márvány” már évszázadok óta igen kedvelt építőkö. A rómaiak szemében a vörös kőzet a méltóságot jelképezte, ezért értékes nyersanyagnak számított. A középkorban kőfaragók sora készített belőle művészi alkotásokat királyi megrendelésre. A kiegyezés után Budapest monumentális középületeinek építésénél használták, a XX. század elején pedig már nagy mennyiségben exportálták is. Bár hazánkban – több más polírozott mészkőhöz hasonlóan – márványnak nevezik, valójában nem is hasonlít a márványra, nem több, mint tömör mészkő, amely nem metamorfizálódott, azaz nem alakult át márvánnyá.

A Gerecsében az elmúlt évszázadokban sorra nyíltak a bányák, melyekben a hegység legelterjedtebb és legnagyobb vastagságú jura képződményét, az úgynevezett Pisznicai Mészkövet termelték. Ennek köszönhető, hogy bányászatának nyomai sokfelé megtalálhatók a hegységben, bár napjainkban már csak egyetlen, ám igen jelentős előfordulásán, a tardosi Bányahegyen fejtik. Ha szeretnénk alaposabban is megismerni ezt a kőzetet, akkor látogassunk el a Tatai Geológus Kertbe, ahol a Szabadtéri Geológiai Múzeum természetvédelmi területén közelebbről is szemügyre vehetjük. Hogy kialakulását megértsük, utazzunk vissza 200 millió évet a földtörténeti időben, a jura időszak kezdetére!

Ekkortájt az a terület, ahol a mai Dunántúli-középhegység rétegsora képződött, a Pangea őskontinensbe keletről messze benyúló Tethys nyugati elvégződésében lehetett. Ezen a területen, a triász időszak végén, az óceánt szegélyező selfet egy több 10 kilométer széles és több 100 kilométer hosszú, teljesen összefüggő, sekélytengeri karbonátos pad, úgynevezett karbonátplatform alkotta. A triász végén kezdődött el a Tethys tengerből óceánra tör-

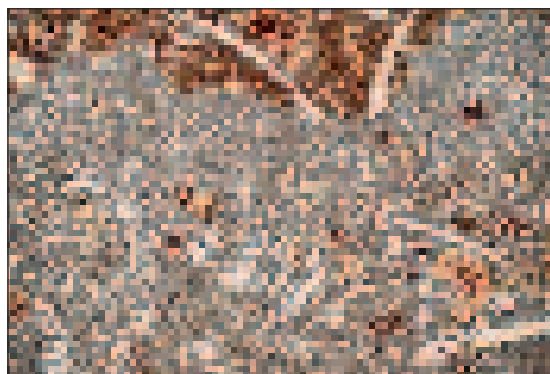


A tatai Kálvária-domb Természetvédelmi Terület. A fehér triász mészkőre települ a jura korú vörös, Pisznicai Mészkő (Babinszki Edit felvétele)

tendő kiszélesedése, a jura elején pedig az Atlanti-óceán kinyílása. E szerkezeti mozgások a nagy kiterjedésű triász karbonátplatformot feldarabolták és az összetöredezett tengeralfjzat darabjai változó mértékben lesüllyedtek. A kiemelt helyzetben maradt területeken tenger alatti hátságok, míg a lezökkent árkokban mély medencék jöttek létre.

A tenger alatti hátságokon a jura kezdeti szakaszán még tovább zajlott a sekélytengeri karbonátok képződése, de később a platformok is lesüllyedtek és a fokozatosan mélyülő tengerben vöröses színű mésziszap rakódott le. Ebből keletkezett a test-

A Pisznicai Mészkő mikroszkópos felvétele. A hosszú, fehér „tüskék” kagylóhéjtöredékek, a porózus szemcsék tüskésbőrű-maradványok, a kis, fehér, ovális maradványok foraminiferák (Lantos Zoltán felvétele)



színű, halványvörös Pisznicai Mészkő, amelynek vörös színét a hematit nevű vas-oxid rendkívül apró méretű ásványzemcséi adják. Szabad szemmel is látható ősmaradvány kevéssé van benne, bár apró pörgekarúak olykor előfordulnak és nagy ritkán jóval nagyobb méretű, ám sokkal rosszabb megtartású ammoniteszek is előkerülnek. Mikroszkóp alatt azonban szinte nyüzögnek az egykori élővilág maradványai: tengeri liliumok váztöredékei, tengeri szivacsokból származó kovattük és mészvázú egysejtűek (foraminiferák) maradványai is gyakoriak.

A Pisznicai Mészkő tömött mészkőveit „gerecsei vörös márvány” néven ismerik és bányásszák, hasznosítják évszázadok óta építő- és díszítőköként. A barnászvörös színű, foltos, tömött mészkő rajzolatát a szabálytalan lefutású, kitöltött repedések adják. Megjelenésében sok hasonlóságot mutat az Ausztria területéről ismert adneti vörös gumós mészkőhöz, illetve a Verona környéki, ún. „rosso ammonitico”-hoz.

A Gerecse „márványbányáinak” megnyitására nincsenek pontos adatok, de az biztos, hogy már a rómaiak is nagy volumenű kőbányászatot és kőfaragást folytattak a vidéken. A hegység területén több jelentős római katonai erőd és őrtorony, a tardosi Malom-völgyben virágzó római telep állt. Az ezeken a helyeken előkerült régészeti leletek (sírkövek, emléktáblák, épületmaradványok, mérföldkövek stb.) bizonyítják a gerecsei „márvány” felhasználását. A vörös kőzet a méltóságot jelképezte, értékes anyagnak számított, ezért a tardosi mészkövet a provincia távolabbi területeire is eljuttatták. Polgári és katonai műhelyekben faragták meg a köveket.

A Római Birodalom bukása után, az V. és X. század között a Kárpát-medencén átvonuló, vagy itt ideiglenesen megtelepülő népek kultúrája nem igényelte a díszítőköveket építkezésükhez, ezért ezekben a századokban a bányákat elhagyták.

A gerecsei vörös mészkő kitermelése a X–XI. század fordulóján kezdődött újra. Az államalapítás korabeli viszonyok nem engedték meg a görög és

olasz márványok behozatalát, így az építészeknek közelebbi nyersanyag után kellett nézniük. Két bizonytalan emlék utal a korai Árpád-kori felhasználásra: az esztergomi Szent Adalbert bazilika romjai között talált oszloptalapat, valamint a tihanyi bencés apátságban eltemetett I. Endre sírjának fedlapja készülhetett tardosi mészkőből. Biztos adatot egy oklevél szolgáltat, amely szerint 1204-ben, Imre király idején már bizonyosan bányászták. „Gerecei vörös márványt” több építkezésnél használtak ebben az időben: ebből épült a pusztaszeri monostor kapuzata, a vértesszentkereszti kolostortemplom nyugati kapuja, de felhasználták a somogyvári apátság kerengőjének építéskor és a pannonhalmi apátság harmadik apátsági templomának építéskor



Ivókút a Lukács fürdőben
(Lantos Zoltán felvétele)

is, az oszlopok és a lépcsők anyagául.

A „vörös márvány” nagy volumenű bányászata a nagyobb várépítések korával és a reneszánsz elterjedésével bontakozott ki. Az Anjouk és a Mátyás korabeli építkezések idején már viszonylag nagy mennyiségben használt építő- és díszítőkö volt, melyet gyakran művészen megmunkálva alkalmaztak. A helyi mesterek által faragott és fényezett vörös márványt számos egyházi és világi épületnél felhasználták. A leghíresebb a visegrádi palota 1473-ban készült diszkútja, melynek oldallapjait tardosi mészkőből faragták. Beatrix királyné óbudai építkezéseihez 42 hajórakomány követ szállítottak Tardosról. De itteni kőzetet használtak fel 1519-ben az esztergomi Bakócz-kápolna és 1506-ban a pécsi székesegyház építéskor is. A kőzetet ek-

koriban már exportálták is: a Zsigmond lengyel király uralkodása alatt épült krakkói Jagelló-kápolna építéséhez is felhasználták.

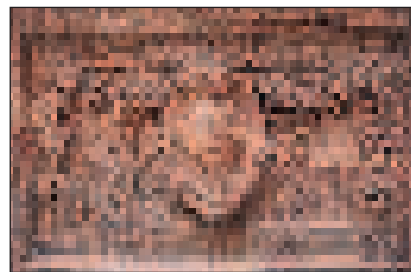
A török idők alatt a kőbányászat hosszú időn át szünetelt. A török hódoltság megszűnése után, a XVIII. század első felében a környékbeli templomok helyrehozatala igényelt követ, ezért a kőfejtés újraindult.

A gerecei kőbányászat és kőfaragás újbóli fellendülése a XVIII–XIX. század fordulójára tehető, amikor olasz kőbányászok és kőfaragók telepedtek le a környéken és sorra nyitották meg a régi bányákat, illetve újakat állítottak üzembe. A művelést kézi eszközökkel és erővel végezték. A XIX. század első felében épült az esztergomi bazilika, amely építésénél a vörös mészkövet már újra nagy mennyiségben használták fel.

A kiegyezés után, Budapest világvárossá fejlődésével párhuzamosan újabb lökést kapott a gerecei kőbányászat. A nagy fővárosi építkezésekhez szállítottak óriási mennyiségben gerecei „márványt”, melyet a kor építészei szívesen alkalmaztak a monumentális középületek építésénél (Magyar Tudományos Akadémia székháza, Operaház, Országház), csakúgy, mint a belvárosi és Andrassy úti paloták építésénél és a téglából készült bérházak lábazatainak burkolására, beltéri lépcsőinek, lépcsőházainak építésére. A jól megmunkálható kő iránt nagy volt az érdeklődés a Monarchia egész területén, számos középület, kastély építésénél felhasználták, ilyen például a bécsi Hofburg.

A XIX–XX. század fordulóján sorra

Az Oroszlános kút Visegrádon
(Babinszki Edit felvétele)



A „gerecei vörös márványból” készült Herkules-kút egyik káivalapja a visegrádi palota belső díszudvarán
(Babinszki Edit felvétele)

nyitlak a bányák és pár előfordulás kivételével mindenütt kisebb-nagyobb mértékű kitermelés folyt. A két világháború között a Mátyás-templom és a Budai vár restaurálása, valamint a szegedi Fogadalmi-templom építése adott munkát a gerecei kőbányászoknak és kőfaragóknak. Ekkortájt lett külföldön is igazán keresett árucikk a vörös mészkő: nagy mennyiségben szállították Németország, Svájc, Dánia építkezéseire. Az 1950-es évek elején indult meg a kőbányák korszerűsítése, gépesítése. A vörös mészkő hasznosítása az elmúlt évtizedekben megváltozott, hagyományos építő-díszítőköként, épületszobrászati célokra ma jóformán csak műemléki rekonstrukciók során alkalmazzák. Ennek ellenére hasznosítása sokrétű: legnagyobb mennyiségben külső és belső, fal- és járófelületi, vágott-fényezett burkolólapként használják, valamint forgácsában műköves munkákhoz. A bányászat tágabb körzetében lábazatok, kerítések készítésénél is alkalmazzák. Tömbköként és burkolólapokká feldolgozva exportálják is.

A cikksorozat következő részében megismerkedhetünk a Gerece másikkal híres építőkövével, a „gerecei fehér márvánnyal” és az egykori kőfejtők és kőfaragók mindennapi életével. ❧

Irodalom

- Haas J. (szerk.) 2010: A múlt ösvényein – Szemelvények Magyarország földjének történetéből. A Magyarhoni Földtani Társulat kiadványa, Budapest
- Hála J. 1995: Kőbányászat és kőfaragás a Gerece hegységben, különös tekintettel a tardosbányai kőfejtők barlanglakására. In: Ásványok, kőzetek, hagyományok. Történeti és néprajzi dolgozatok. – Életmód és Tradíció 7. kötet – MTA Néprajzi Kutatóintézet, Budapest, 400 o.
- Motil L. 2004: A tardosi (gerecei) kőfejtés történeti emlékei. – Helytörténeti Füzetek IV. – Tardos Községi Önkormányzat, 203 o.