

KOVÁCS GERGELY KÁROLY

# Észak-Mezőföld patak völgyei

A Mezőföld északnyugati, a Sárrét–Vértes–Velencei-hegység által közrefogott dombos, változatosabb felszínű része átmenet a Dunántúli-középhegység felé. Emé „tágabb értelemben vett Észak-Mezőföld” löszmaradványait a Természet Világa 2015/2. számában mutattam be, mostani írásomban pedig a Székesfehérvár, Pátka és Lovasberény határában levő élőhelyek kutatásának eddigi eredményeiről olvashatnak az érdeklődők.

Az évezredek óta szántóföldi növénytermesztés uralta tájban a meredek lejtőszög (lőszvölgyek, földvárak, szakadópartok) mellett a víz is képes útját állni az ember táj-átalakításának. Észak-Mezőföld képéhez

Pátkai-víztározón. A 2000 éves pátkai római gátnál egy varázslatos völgyszikületen (Körakás-völgy) tör át, majd üde rétek és legelők szegélyezik. Székesfehérvár két városrésze, Csala és Kisfalud között a patakot a Velencei-hegység kíséri. Utolsó szakaszán szántók közé szorulva csordogál, végül a Velencei-tóba torkollik. A patak völgye a Vértes lábánál elterülő vizes élőhelyek és a Velencei-tó közötti elsőszámú zöldfolyosó, elsősorban a vízimadarak számára (vadludak, gémfélék, sirályok).

Pátkától nyugatra a Császár-víz völgye igen széles, majd a Körakás-hegy és Jézus-hegy között hirtelen néhány méteresre szűkül össze. A rómaiak ezért itt rekesztet-

ték el a patak útját egy máig látható kőgáttal. A gátat nemrég megtisztították a fáktól és bokroktól, így bárki megcsodálhatja a 2000 éves építményt.

A Császár-víz völgyének pátkai részén a XIX. századig változó mélységű tó hullámzott, a kőgátnál vízimalom, majd villanytelep működött. Az 1970-es években készült el a mai 312 hektáros tározó, melynek fő célja a Velencei-tó vízpótlása. A tározó mára már beállt élőhelynek tekinthető; az arra alkalmas helyeken kialakultak a nádfoltok, gyékényesek, a nyugati partvonal szép

egyed erdősítései zengenek a madárdaltól, a tó északnyugati szélén pedig üde kaszálórétet találunk. Magas vízállásnál még ez utóbbi is víz alá kerül, ha azonban a szint csapadékhiány, vízeresztés vagy párolgás miatt alábbszáll, fűszigetek, szigetecskék, zátonyok bukkannak a felszínre.

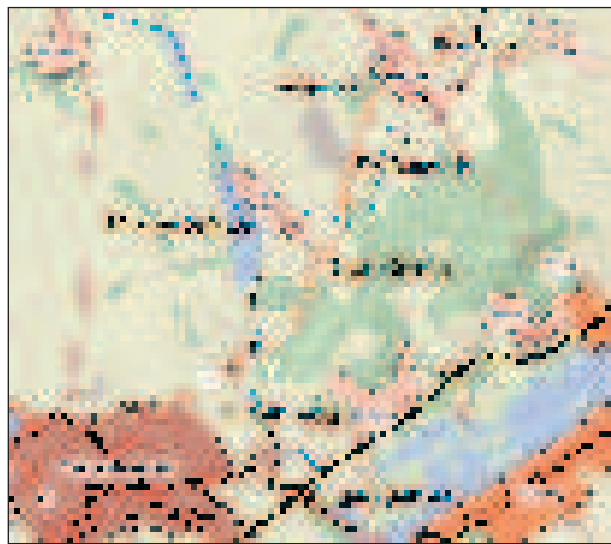
A víztározó számos természeti kincset rejt. Északi végénél talajvízforrások tömke a felszínre, a környező mocsárrét-foltokban kifestőszű aszat (*Cirsium brachycephalum*), egy tóparti nyárfásban széleslevelű nőszőfű (*Epipactis helleborine*) került elő (Illyés, 2006). Május végén a keleti védőgát mellett legalább 300 tó mocsári sisakoskosbor (*Anacamptis palustris ssp. palustris*) virág-

zik, 2015-ben a vízügyi igazgatóság közreműködésével sikerült az adott gátszakasz kaszálását júliusig kitolni, hogy a kosborok beérlelhessék magjukat. A tó környéke a vöröshasú unkákat (*Bombina orientalis*) kórúsától hangos, de a koncertbe természetesen a zöld békák (*Rana spp.*) is besegítenek. A mocsári teknős (*Emys orbicularis*) és a vízisikló (*Natrix natrix*) egyaránt jól érzi magát a tóban, de még a fokozottan védett vidrát (*Lutra lutra*) sem zavarja Pátka falu közelsége.

A Pátkai-víztározó igazi madárparadicsom. A nagyobb nádasokban már megfigyeltem a bütykös hattyút (*Cygnus olor*), a nyári lúd (*Anser anser*), a szürke gém (*Ardea cinerea*), a törpegém (*Ixobrychus minutus*), a bölömbika (*Botaurus stellaris*) és a nagy kócsag (*Egretta alba*) költését, a nádasok víz felőli szélében 10–12 pár bübos vöcsök (*Podiceps cristatus*) is rendszeresen fészkel. A nádszegély és a tavat keletről kísérő övcsatorna a nádirigó (*Acrocephalus arundinaceus*) recsegő énekétől hangos, de a barkóscinegétől (*Panurus biarmicus*) a nádi sármányig (*Emberiza schoeniclus*) minden gyakoribb nádi énekesmadár megtalálható a víztározón.

A hatalmas nyílt vízfelület háborítatlan pihenő- és táplálkozóhelyet nyújt a vízimadaraknak. Gyakran több ezer sirály szállja meg a tó déli részét. A leolvasott színes madárgyűriük tanúsága szerint a sztyeppi sirályok (*Larus cachinnans*) a kelet-európai országokból (Fehéroroszország, Lengyelország, Litvánia, Oroszország, Ukrajna), a sárgalábú sirályok (*L. michahellis*) az Adria mellől érkeznek. 2012 őszén több ezer vadlúdtömeg éjszakázott heteken át a tavon. Ha a vízállás alacsony, az alkalmas zátonyokat partmadarak lepik el: partfutókat, cankókat, liléket figyelhetünk meg. Igazi ritkaságok is felbukkantak már a tavon: kis lilik (*Anser erythropus*), törpevízicsibe (*Porzana pusilla*), vándorpartfutó (*Calidris melanotos*), sarki- (*Larus glaucoideus*) és jég-sirály (*L. hyperboreus*).

A római gát környéki erdő mély völgy hidegzug, melyre az erős páráképződés is jellemző. Ez a hűvös klímájú szakasz ugyanakkor rövid, viszont északon és délen gyorsan felmelegedő részeket találunk. Ennek és a változatos élőhelyszerkezetnek köszönhető, hogy az erdőben xero- és higrofil lepkék, sztyepplakók, nádi fajok éppúgy előfordulnak, mint a tölgyhöz, fűzhöz, nyárfához kötődők. 1972 és 1990 között 563 lepké faj ke-

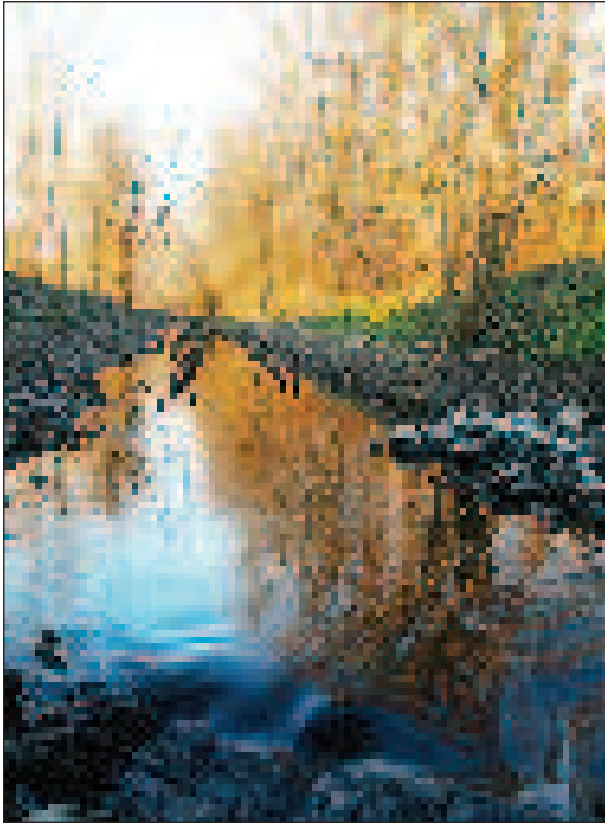


Az Észak-Mezőföld cikkben bemutatott része

szervesen hozzátartoznak az állandó és időszakos vízfolyások. Olykor még egyes „névtelen” patakocskák völgyeiben is rábukkanhatunk növényritkaságokra, érdekes lepkefajokra, védett madarakra. A „VÖLGY-HID” Természetvédelmi Alapítvány fontos feladatának tekinti ezen kevésbé ismert élőhelyek vizsgálatát és védelmét.

## A Császár-víz völgye

Az Észak-Mezőföld fő ütőere ez a 27 kilométeres vízfolyás. A Vértes délkeleti lábánál ered, átszeli a fokozottan védett Csikvarsai-rétet, majd átfolyik a Zámolyi- és



A Császár-víz az Észak-Mezőföld fő vízfolyása

rült innen elő (Petrich, 2001). A patakban kis számban folyami rák (*Astacus astacus*) is él. A nyáron hűs, télen általában jégmentes vízfolyásban szürke gém, erdei cankó (*Tringa ochropus*), jégmadár (*Alcedo atthis*), ritkán fekete gólya (*Ciconia nigra*) keresi táplálékát.

Körakástól délre a patakot néhány kilométeren át mindkét partján rétek szegélyezik. A környéken már nagyon kevés helyen van ekkora méretű beszántatlan gyeplépcső. A dúsabb fűvű réteket, magassásosokat kaszálással hasznosítják, a kaszálótárlókat és az eleve soványabb, magasabban fekvő gyepeket juhokkal legeltetik. Ezen a szakaszon gyakoriak a talajvízforrások. A néhol csak szivárgó, másutt ázott medrekben összegyűlő víz érdekes, mozaikos élőhelyszerkezetet hoz létre, így helyenként az agár sisakoskosbor (*Anacamptis morio*), a bugás sás (*Carex paniculata*) és a mocsári gólyahír (*Caltha palustris*) is megtalálható. Csala környékén törpekákásban bukkantak rá jó fél évszázada a dél-európai elterjedésű kopasz palkára (*Cyperus glaber*) (Boros, 1959). A rétek kedvelt vadászterületei a nagy kócsagoknak, fehér gólyáknak (*Ciconia ciconia*), a patakot kísérő fák elhagyott varjúfészkeiben kabasólyom (*Falco subbuteo*) és erdei fülesbagoly (*Asio otus*) költ, egy ízben pedig egy feltehetően vonulásban levő harist (*Crex crex*) rebbettem fel a magas növényzetből. Csalapusztánál megváltozik a

táj, a bal parton megjelenik a Velencei-hegység nyugati, fátlan, kopár vonulata. A gránit-murván kialakult csenevész növényvilág tagjai közül néhányat főleg a szikes pusztákról ismerünk (sovány csenkesz, sziki varjúháj), itteni jelenlétük igazi különlegesség (Boros, 1937). A galagonyabokrokkal, vadrózsával, néhány molyhos tölgyvel tarkított dombok jellegzetes madara a szép énekű erdei pacsirta (*Lullula arborea*), egy vénséges vén szürkenyárerdő fekete harkálynak (*Dryocopus martius*), csókkák (*Corvus monedula*) telepének és néhány tő fehér madársisaknak (*Cephalantera damasonium*) ad otthont. A patak völgy eme része is igen gazdag lepkékben. *Hudák Tamás* többek között zöldes gyöngyházlepke (*Argynnis pandora*), csőröslepke (*Libythea celtis*), nagy rókalepke (*Nymphalis ploychloros*), kis színjászólepke (*Apatura ilia*) jelenlétét észlelte. A hegylábi gyeperen a sisakos sáska (*Acrida ungarica*) is előfordul.

Az alsó, Kisfalud és a Velencei-tó közötti szakaszon csupán néhány természetesebb fűzfá színesíti a nagyrészt szántók között elhaladó Császár-víz képét. Ám pont ezen a látszólag érdektelen részen bújik meg az a patakparti rét, amely növénytanilag és természetvédelmi szempontból egyaránt kiemelkedő jelentőségű. Az Új-gátiparragon (másik neve „székesfehérvári pókbangós rét”) legalább 100 tő fokozottan védett pókbangó (*Ophrys sphegodes*) él és agár sisakoskosbor, poloskaszagú sisakoskosbor (*Anacamptis coriophora*), érdes csüdfű (*Astragalus asper*) és kislégyke is. A néhány hektáros rét udvarnyi nyíltvízű mocsarával, annak mocsárréti és réti zónájával, kis löszhátjaival, szobányi vakszikes foltjaival (kamilla, egerfarkfű, sziksfű) olyan, mint egy „botanikai terepzsolt”. Állatvilága

főleg a szomszédos Dinnyési-halastórol átlátogató vízimadarakból áll (cigányréce, barna rétihéja, fattyúszerkő), de költött már itt az errefelé ritka réti tücsökmadár (*Locustella naevia*) is.

A Császár-víz völgyének nagy része jelenleg nem áll védelem alatt. A pátkai önkormányzattal együttműködve indítványoztuk a Pátkai-víztározó északi részének helyi védelmét. A legfrissebb információk szerint ez nem önmagában valósul meg, hanem egy nagyobb, több települést (Csákvár, Pátka, Zámoly) érintő helyi védetté nyilvánítás részeként. Az Új-gátiparrag országos védelme évek óta húzódik, remélhetőleg hamarosan megoldódik a völgy legértékesebb részének védelmi helyzete.

Alapítványunk folyamatosan gyűjti az adatokat a Császár-víz teljes székesfehérvári szakaszának védetté nyilvánításához. A kirándulás itt nem pusztán természetjárás, hiszen a völgy hamisítatlan kultúrtáj. Különleges hangulatot árasztanak a vadvirágos rétek, a koros fűzfák, a csobogó patak mellett látható épített emlékek: a római kőgát, a neoreneszánsz jegyeket mutató, Hauszmann Alajos által tervezett csalai Kéglkastély, a hajdani Bicske–Székesfehérvár vasútvonal megmaradt szakasza, egy öreg hársfasorral kísért hajtótút és a vízimalmok maradványai.

### Rovákja-völgy

Lovasberénytől északra kezdődik egy különös, általában szárazon álló, néhol löszvölgyre, másutt ártéri füzesre emlékeztető meder, amelynek ma már általában csak a faluhoz közelebbi szakaszán jelenik meg



A Pátkai-víztározó igazi madárparadicsom

a víz. Ez a Rovákja-patak, amelynek déli folyásiránya Lovasberénynél nyugatra fordul, előbb egy halastavat, majd a szűzvéri völgyön áthaladva egy horgásztavat táplál, végül Pátka mellett torkollott régen a Császár-vízbe, napjainkban a Pátkai-víztározóba.



A római kőgát (Szili István felvétele)

Lovasberény és a szüzvári halastó között a patakot változó szélességben végig rétek kísérik. Ezeket sajnos nem kerültek el az évtizedekkel ezelőtti kártékony beavatkozások (műtrágyázás, felülvetés), így kosborokban, nagy pólingokban, sárszalónkákban manapság nem gyönyörködhetünk. A helyzet azonban korántsem reménytelen. A réteket kaszálják vagy legeltetik (szarvasmarha, bivaly), így idegenhonos özönnövények és a cserjésedés nem fenyegeti őket. A felülvetés által erőszakosan leegyszerűsített fajkészlet javulóban van (sások, kékperje), a gyepszerkezet többszintű, viszonylag sok kétszikűt tartalmaz. Nemrég két Natura 2000-es jelölő faj is előkerült: a kislefűszűk aszat és a nagy tűzlepke (*Lycaena dispar*). A rétek jellemző fészkelő madara a bíbic (*Vanellus vanellus*), a sárga billegető (*Motacilla flava*) és a sordély (*Miliaria calandra*), egy mesterseges költőládában pedig vörös vércse talált otthonra.

Szüzvártól nyugatra a patak szántók között halad, fűzfás medre ezért hamisítatlan zöldfolyosó. Változatos élőhelysorrallal gazdagítja Pátka határát: a nádszigetekkel tarkított horgásztó alatt a meder tavasszal gólyahírtől díszlik, a torkolat mellett pedig a hússzínű ujjaskosbor (*Dactylorhiza incarnata*) és a poloskaszagú sisakoskosbor kisebb állománya került elő.

A Rovákja-völgy helyzete természetvédelmi szempontból érdekes. Semmiféle védelemben nem részesül, jelenlegi fajkészlete ezt talán nem is indokolná. A jobb állapotú szakaszokon a helybeliek fenntartható gyepgazdálkodást folytatnak kaszálással, legeltetéssel. Bizhatunk abban, hogy a gyepek állapota ennek hatására folyamatosan javulni fog, így csupán arra kell ügyelnünk, hogy a múltbeli káros beavatkozások ne ismétlődhessenek meg. Néhány év múlva talán már a helyi védelem is indokolt lesz.

## A Rovákja-patak mellékvizei

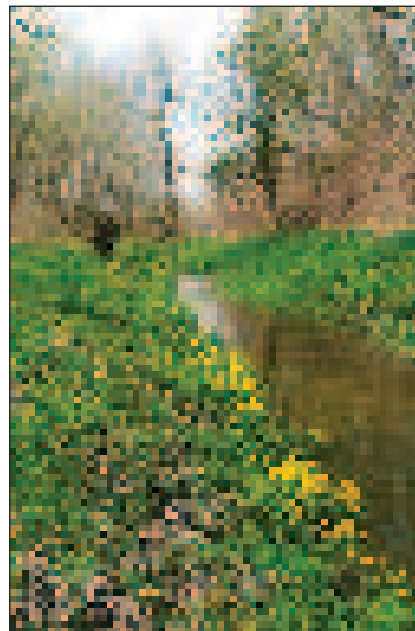
A Rovákja-patak néhány kilométeres útja során több kicsiny ér vagy időszakos vízfolyás vizét is felveszi. Ezeknek a névtelen kis vizeknek sokkal nagyobb a természetvédelmi jelentősége, mint első látásra gondolhatnánk.

Az első mellékvíz egy időszakos patak, mely régen a Lovasberényt Verebellel összekötő műút melletti hajdani kenderáztató tóból (Kender-tó) eredt, ma a környékén levő rétegvízforrásokból táplálkozik. A nyugat felé haladó patak Lovasberénynél éri el a Rovákját. Jobbról az említett út, balról a lovasberényi szőlőhegy és egy feltételezett, illetve egy régóta ismert bronzkori földvár (Tühegy és Mihályvár) szegélyezi. A gyepfelülvetés-program itt is nagyon értékes növényvilágot pusztított el. Idén tavaszi bejárásom során az akkor kiirtott kosborokat és gyapjúsást nem találtam meg, viszont a magassásos foltok, a kiterjedt boglárkamezők és a viszonylagos fajgazdagság reménykedésre ad okot itt is. A fő feladat jelenleg a terület szemmel tartása, és ez nem csupán a növényvilágot érinti. Szili Istvántól, a környék kiváló ismerőjétől tudom, hogy pár évtizede még költött itt szalakóta (*Coracias garrulus*) is. Ma a felső szakaszon „csak” a színpompás rokonok, a gyurgyalagok (*Merops apiaster*) fészkelnek, ám a szalakóta az utóbbi években kezdi visszafoglalni a Mezőföldet, ezért különös figyelmet kell fordítanunk a hajdani Fejér megyei élőhelyeire (Császárvíz-völgy, Móri-árok, Kelet-Bakony).

A lovasberényi Cziráky-kastély szép parkjában tavasszal csodálatos virágmező borítja a vén tölgyfák alatti gyepszíntet, az odvakban csókák rikoltoznak, láttam már itt hamvas küllőt (*Picus canus*), közép farkopáncsot (*Dendrocopos medius*), de még átrepülő rétisast (*Haliaeetus albicilla*) is. A park délkeleti részén egy varázslatos hangulatú tavacska bújik meg, melynek fölös vize egy kis túlfolyó után egy ásott mederben a Rovákja-patakba jut. A forrás valahol a tó alatt van, a park tervezői alakították ki az angolkertek stílusában ezt a természetközeli élőhelyet. A félgömb alakú fűzbokrok látványa a lápokat idézi, élnek itt vöröshasú unkáék és dunai tarajos gótéék (*Triturus doregicus*) is, a friss víz pedig ivó- és fürdőhelyet nyújt a park madarainak. A kastélypark másik, északnyugati végében egy nem mindennapi patak-völgy rejtőzik. A néhány kilométeres,

Rovákja-patakba torkolló vízfolyás felső és alsó szakasza közönséges ásott csatorna, mely északon jellegtelen kaszálórétet, délen szántók között halad. A középső részen azonban, ahol a vízparti réten szürke marhákat legeltetnek, mocsári kosbor, hússzínű ujjaskosbor és fátyolos nőszirm (*Iris spuria*) is él. Lejjebb a patakot erdők szegélyezik, végül egy régen Birkaúsztatónak nevezett, ma horgásztóként működő kis tavat táplál. A következő évek fontos feladata ennek a völgynek az alapos feltárása, hiszen a kosborok jelenléte arra utal, hogy a felülvetés nem érintette.

Pátka határának délkeleti részén, a Velencei-hegység északi lejtőinek ölelésében van a Sági-rétvölgy. Itt ered egy parányi, időszakos vízfolyás, amely Pátka házai között torkollik a Rovákjába. Találtak itt téli zsurlót (*Equisetum hyemale*), bagolyfüvet (*Glaux maritima*), bugás sást és több kosborfajt is, a környező Király-berek dombjain pedig ettől markánsan elütő, de ugyanolyan szép növényzet díszlik: fekete kökörösín (*Pulstailla pratensis ssp. nigricans*), árvalányhajok, gumós macskahere (*Phlomis tuberosa*) (Szili István adatai; Illyés, 2006). A Sági-rétvölgy közelében levő két felhagyott, mára visszagyepesedett szántót Pátka néhány éve belterületbe vonta, a tervezett lakópark utcáit



Rovákja-patak

már el is nevezték. Azóta nem történt semmilyen építkezés; csak bizakodhatunk, hogy a szép dombok megmaradnak jelen állapotukban. A területen ma természetközeli, de intenzív tájhasznosítás folyik: kaszálás és szarvasmarhatartás. Mindez szintén okozhat károkat (helyenkénti túllegettetés, védett növények lekaszálása), de nem fenyegeti az élőhely létét.

## Jancsár-völgy

Ha az Új-gáti-parragot botanikai terepasztalhoz hasonlítotam, akkor a székesfehérvári Jancsár-völgy, a Császár-víz-völgy jobb parti mellékvölgye, „hidrológiai terepasztal”. A Jancsár-patak a szűk völgyben szeszélyesen épít és rombol, szigeteket ölel körbe, a kis lejtésű szakaszokon kanyarog, a küszöbökön csobogva szökken át, mindezt pedig testközelből tanulmányozhatjuk. A völgy ugyanis parányi, a szigetek asztalnyiak, a bokáig érő patak teljes hossza a két kilométert sem éri el. A megfigyelésnek azonban ára van: a völgy fenekét egy nagyobb nádas, füzesek, illetve sűrű ártéri aljnövényzet borítja, a levegő meleg nyári napokon fullasztóan páráns, a csalán helyenként nyakig ér és a szűnyögállomány is igen nagy.

Ám a madarakat mindez csöppet sem zavarja. A sűrű bokrosokban feketerigó (*Turdus merula*), fülemüle (*Luscinia megarhynchos*), barátposzáta (*Sylvia atricapilla*) talál otthonra. A nádoltól az énekes nádiposzáta (*Acrocephalus palustris*) utánzásokkal teli éneke hallatszik. Az odvas fákban és az általunk kihelyezett mesterséges odvakban cinkefajok és seregély (*Sturnus vulgaris*) költ. Igazi különlegességek is felbukkantak már a szántókkal, gyümölcsösökkel, murvabányával körbevett völgyecsékben: rétisas, erdei szalonka (*Scolopax rusticola*), kékbegy (*Luscinia svecica*) (Járosi, 2007).

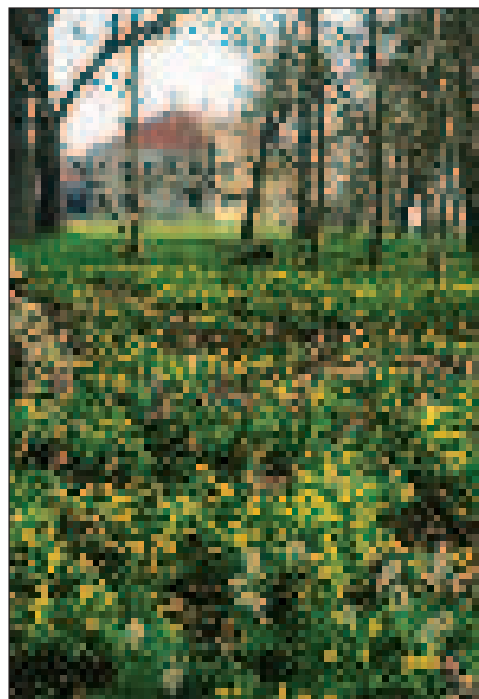
2015 januárjától a völgy helyi védeltséget élvez, a kezelői és őrzési feladatokat alapítványunk látja el. A fő cél jelenleg a völgyben folyó vadgazdálkodás természetbarátabb mederbe terelése.

### Célok, feladatok

A bemutatott területek közül az Új-gáti-parrag esetében kiemelt cél a szigorú, országos védelem. Néhány helyen a tájhasznosítás maga védelmezi a rétet támadó kedvű bivalyok vagy magyar szürkekék formájában. A többi patak-völgy azonban minden évszakban kellemes kirándulóhely. A helyi védelmek szorgalmazásával párhuzamosan szeretnénk megtervezni azokat a tanösvényeket, túraútvonalakat, melyeken a természetre kíváncsi emberek megismerkedhetnek ezzel az érdekes vidékkel. Különösen szép és változatos útvonaltervetek kínál a Császár-víz-völgyének hosszú szakasza Pátkától egészen Kisfaludig, kapcsolódási pontokkal a Zámolyi-medence, a Velencei-hegység és a Velencei-tó irányába egyaránt. A másik érdekes helyszín az ar-

borétumként nyilvántartott lovasberényi Angolkert. A Cziráky-kastélyt a hírek szerint hamarosan felújítják; a vele szerves egységet alkotó park is megérdemelné a jelenleginél alaposabb bemutatást (információs táblákat, térképeket).

Az állattartás két évtizednyi mélyrepülés után napjainkban ismét fejlődőben van, a kaszálórétek és legelők jelentősége várhatóan növekedni fog. A patakok mentén a felszín közeli talajvízszint száraz években is jó hozamot biztosít, egyes helyeken az évi kétszeri kaszálás is általános gyakorlat. Nagyon lényeges, hogy ezt a nem csekély fűhozamot senki ne akarja tovább növelni életidegen, természetkárosító módszerekkel (műtrágya, felülvetés). Fontos feladat annak elérése, hogy az értékes réteken általános legyen a vadriasztó lánc használata, a belülről kifelé haladó („kiszorító”) kaszálási mód, a bűvósávok és virágzó kosborfoltok meghagyása. Erre csak akkor van lehetőség, ha a gazdálkodó maga is nyitott a természetvédelem iránt, vagy ha a terület védett és a fent említett előírásokat a kezelési terv is tartalmazza. A kezelés fontos eleme lesz az idegenhonos növényfajok elleni védekezés is. A Császár-víz-völgy velencei-hegységi szakaszán a keskenylevelű ezüstfa (*Eleagnus angustifolius*) és a mirigyes bálványfa (*Ailanthus altissima*), a



A lovasberényi Cziráky-kastély parkját tavasszal virágmező borítja

Pátkai-víztározó melletti ártéri erdőkben az aranyvesszőfajok (*Solidago spp.*) terjedését kell megállítani. A mesterséges fű-



A Jancsár-völgy az ártéri erdőket idézi (A szerző felvételei)

szekodvak kihelyezése több, a környékről egyelőre hiányzó, gyepekhez kötődő madárritkaság (szalakóta, füleskuvik) megtelepedését segítheti elő.

Az Észak-Mezőföldön a felsoroltakon kívül is vannak természetvédelmi szempontból értékes, ám törvényi védelemben nem részesülő rétek. Ilyen a hajdan gypajúsás-termőhelyként számon tartott velencei Csont-rét, a pákozdi Mészeghegytől keletre elterülő, több ezer pettyeggett öszirózsának (*Aster sedifolius*) ott-hont adó kaszáló, illetve a Székesfehérvár délnyugati részén (Maroshegy) levő nagy rétek, ahol a sötétaljú hangyaboglárka (*Maculinea nausithous*) és a vérfű-hangyaboglárka (*Maculinea teleius*) egyaránt megtalálható. Ezek és a ma még „felfedezetlen” további rétek és patak-völgyek megóvása az előttünk álló évek fontos feladata lesz. ¶

### Irodalom

- Boros Á. (1937): Fejér megye növénytakarója. In: Schneider M., Juhász V. (szerk.): Fejér vármegye. A magyar Városok Monográfiája Kiadóhivatala, Budapest. p. 45-56.
- Boros Á. (1959): A Mezőföld növényföldrajza. In: Ádám L., Marosi S., Szilárd J. (szerk.): A Mezőföld természeti földrajza. Budapest. p. 365-383.
- Illyés Z. (2006): Védett növényfajok előfordulásának pontszerű térképezése - Velencei-tó, Velencei-hegység és környékük. Kézirat. pp. 119.
- Járosi A. (2007): Fejér megyei mezőgazdasági sövények madáregyüttesinek vizsgálata. Diplomadolgozat. Debreceni Egyetem ATC-MTK. pp. 54.
- Petrich K. (2001): A Velencei táj lepkevilága. Mezőgazdasági Szaktudás Kiadó. Budapest. pp. 305.