

# Legendás köveink: Istenmezeje – Noé szőlője

**K**evés településünk büszkélkedhet azzal, hogy házai között különös alakú, bizarr sziklaformák tornyosulnak. A Heves megyei Istenmezejének „kővé vált szőlőtőkéi” nemcsak nagyszerű látványt nyújtanak, hanem sajátos hangulatukkal könnyedén rabul ejthetik az utazót. Mellettük sétálva már nem is olyan könnyű eldöntenie, hogy minnek is higgyen: a táj kialakulásáról szóló tudomá-



**Közvetlenül a főút mellett, az egyik nagyobb „üregbe”, barlang benyomását keltő sziklakápolnát alakítottak ki**

nyos magyarázatnak, avagy a fantáziát izgalomba hozó helyi legendáknak.

A Mátra és a Bükk hegység északi előterében található hazánk talán egyetlen olyan hegyes-dombos, folyóvölgyekkel és medencékkel erősen tagolt területe, melynek sem felszínalakitani-, sem tájbesorolása, sem határai, de még a neve sem egyértelmű. A szakirodalomban sok néven (a teljesség igénye nélkül: Heves-Borsodi-dombság, Heves-Borsodi-Hegyhát, Ózd-Pétervársáraidomság, Vajdavár-homokkővidék) felbukkanó tájegység Magyarország egyik legkevesébé ismert és legritkábban látogatott területe. Pedig a környék hegyei és völgyei számos természeti értéket és ritkaságot rejtene. Jó példa erre Istenmezeje, amely Pétervársárától 11 kilométerre, a Tarna felső folyásánál, egy hosszan elnyúló ÉNY-DK irányú völgyben található. Az érdekes nevű település nemcsak nevével, hanem különleges természeti látnivalóival is könnyedén felkeltheti az erre járók érdeklődését. Köz-

vetlenül a település főutcája mellett emelkedő domb oldalában található az a látványos sziklaformáció, melyet Noé szőlője néven ismerünk. Figyelmünket akaratlanul is magára vonja az 50–60 méter magasságot is elérő, 500 méter hosszan húzódó kopár sziklafelszín, amit szinte már-már szabályos sorokba rendeződő gömb-, lepény- és cipó alakú sziklaformák, kidudorodások díszítenek. A helyieket ez a meghökkentő látvány egy szőlősdombra és megkövesedett szőlősorokra emlékeztette. Így születhetett meg e geológiai képződmény nem mindennapi elnevezése.

## Legendák a kővé változott szőlőről

Nem csoda, hogy a különleges sziklaformák megmozgatták az itt lakók fantáziáját. A sziklaképződmények keletkezéséhez a néphagyomány érdekes „bűnhődés-típusú” mondát fűzött, amely több változatban is ismert. Az egyik szerint egy állapotos asszony, egy másik szerint egy koldus, egy harmadik szerint Jézus és Péter apostol erre jártában kívánta meg a hegyoldalon természetett szőlőt. Az érintett szőlősgazdák (illetve a szőlőszedő asszonyok) azonban kérésük ellenére sem adtak neki(k), mire átokkal sújtották őket. Ennek következtében kővé változtak a gyümölcszedő kosaraik – így keletkezett a különös felszínű hegyoldal.

Egy másik legenda szerint a sziklaképződmény nevét a bibliai Noé nevét viselő, helyi gazdag földesúrról kapta. A kegyetlen uraság egy beteg kislánynak nem adott a termésből, s ezért a gyermek édesanyjának átka nyomán szőlőföldjével együtt kővé vált: „...*ekkor váratlan, nagy szél támadt. Az októberi fényes eget felhők borították be, s dörgött-villámlott. Majd hirtelen vad dübörgés rázta meg a hegyet, s jajgatások-vimnyogtak a szüretelő, fekete idegenek. Legjobban azonban a gőgös uraság ordított ijedtében. De nem volt könyörület! Hirtelen öles lángok csap-*

*tak ki a földből, majd az egész zöldes sárga szőlőhegy szürkésbarna kővé merevedett. Így vált kővé a gonosz földesúrral együtt a híres-neves szőlőhegy a Vállóskő; mert az uraság még a beteg gyereket sem sajnálta meg*”. Mindegyik változat szerint a kimonodott átok változtatta kővé a szőlőt, a tulajdonost és az ott dolgozókat is. Ezek megkövesedett maradványait láthatjuk ma is a domboldalon.

## „Cipók” a megkövült tengeraljzatról

A tudományos magyarázat szerint ennél kevésbé drámai, bár jelentős földtörténeti események eredményeképpen keletkezett az istenmezejei sziklafelszín. A „kővé vált szőlők” anyagát főleg durva-, közép- és finomszemű, zöldesszürke, mállottan világosbarna, vagy sárgásszürke, jellemzően glaukonitos\* homokkő alkotja. Ez a kőzet az oligocén és alsó- miocén korban, mintegy 19–23 millió évvel ezelőtt, az akkor



**Az ellenállóbb kőzetet körülvevő, kevésbé kötött kőzetanyag erőteljesebben lepusztult**

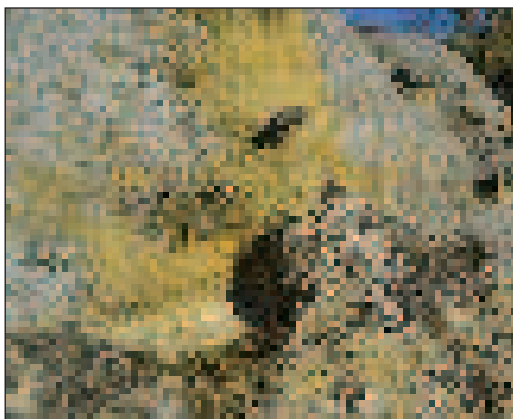
itt található Paratethys-tenger egyik öblében keletkezett (Pétervársárai Homokkő Formáció). Az ebben felhalmozódott vas- tag tengeri homok az idők folyamán a meszes oldatok hatására homokkővé cemen-

\* Glaukonit: földes klorithoz hasonló vas-alumínium-hidroszilikát. Általában homokban és márgában fordul elő, annak jellegzetes zöld színt kölcsönözve.(glaukonit formáció)



**A padok vastagsága 10 cm és 1 méter között váltakozik. Ezeket vékony agyagos rétegek választják el egymástól**

tálódott. A karbonátos kötőanyag mésztartalma jellemzően 14–15% körüli, de helyenként a 25–51%-ot is eléri. A kőzetben az idők folyamán törések jöttek létre, utat nyitva a mésztartalmú oldatok áramlásá-



**Jellegzetesek az alul cipó alakúra megkeményedett homokkőrészletek, melyek a mállott hegyoldalakon mint kemény gömbök, lepények állnak ki**

nak, amelyek a durvaszemcsés rétegek és a törésvonalak metszéspontjában, illetve a törések találkozásánál fejtették ki legintenzívebben cementáló hatásukat. Ennek köszönhetően a legerősebben a porózus, durvaszemcsés rétegek itatódtak át, a későbbiekben ellenállva a külső erők pusztító hatásának.

Az évmilliók folyamán a napsugárzás, a hőmérséklet, a szél, a csapadék és a folyóvizek koptató eróziója, illetve a szelektív mállás hatása alaposan próbára tette a ho-

mokkőfelszín. Az ellenállóbb kőzetet körülvevő, kevésbé kötött kőzetanyag erőteljesebben lepusztult. Így a mállott, széteső homokkőből sok helyen bukkannak elő keményebb padok, szakadozott bordák, csipkés kőpárkányok, vagy – formájuk alapján – ún. cipók, lepények. Ezek több meszet vagy helyenként több vasat tartalmaznak, ezért ellenállóbbak voltak a lepusztulási folyamattal szemben.

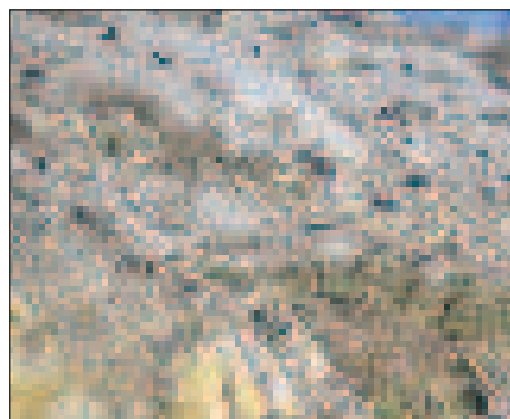
A padok vastagsága 10 cm és 1 méter között váltakozik. Ezeket vékony agyagos rétegek választják el egymástól. Az alsóbb szinteken gyakoriak a kavicsos betelepülések. Jellegzetesek az alul cipóalakúra megkeményedett homokkőrészletek, melyek a mállott hegyoldalokon, mint kemény gömbök, lepények állnak ki.

Az egyes cipók néhol egységes keményebb rétegekbe olvadnak össze és ÉK–DNy-i irányú sorokat alkotnak, amelyek között számtalan kis üreg jelzi az egykori, kihullott cipók helyeit. (Közvetlenül a főút mellett, az egyik nagyobb „üregben”, barlang benyomását keltő sziklakápolnát alakítottak ki. Építésének pontos ideje ismeretlen, de a rendelkezésre álló források szerint a XVIII. század közepe táján már létezett). Ezek a sorok 50–60 cm széles és magas, 20–40 m-en át követhető, szakadozott bordák formájában mutatkoznak. A Palócföldön „apokának” is nevezett homokkőből felépülő sziklaképződmény domború felszínéből többé-kevésbé szabályos „sorokban” kiemelkedő formációk könnyen emlékeztethették a helyi lakosságot egy kővé vált szőlőültetvényre.

### **Már csak egy tanösvény hiányzik**

*Nevezhetjük őket szőlőszemeknek, vagy cipóknak* (némi fantáziával akár még sárkánytaréjoknak is!). A különleges formájú sziklakkal díszített domboldal látványa

\*\* A finomhomokos-agyagos aleurit (kőzetliszt, vagy slír) elnevezése palóc vidéken – a földtani szakirodalomban is elterjedt: apoka. Az elnevezés egercsehi környékén hapukára módosult.



**A sziklaképződmény domború felszínéből többé-kevésbé szabályos „sorokban” kiemelkedő formációk könnyen emlékeztethették a helyi lakosságot egy kővé vált szőlőültetvényre**

valóban rendkívüli és talán szélesebb ismertséget is érdemelne. Ehhez azonban szükség lenne tanösvény kialakítására, amely lehetővé tenné egyrészt a rendkívüli geológiai érték részletes bemutatását, másrészt lehetőséget biztosítana a terület biztonságos (sem a látogatók testi épségét, sem a sziklaformák megmaradását nem veszélyeztető) bejárására. Mert jelenleg csak letről, az út mellől, vagy távolról csodálhatjuk a sziklákat, hiszen egyrészt a meredek, szelektíven málló és aprózódó homokkőfelszín semmiképpen sem jelent biztonságos megközelítési lehetőséget, másrészt természetvédelmi oltalom alá eső területről lévén szó, a terület szabadon nem bejárható. Noé szőlője már 1975 óta – ekkor még helyi jelentőségű – védett területnek számít. Jelenleg az 1993-ban létrehozott (536 hektár területű) Tarnavidéki Tájvédelmi Körzet természetvédelmi oltalma alá tartozik. Természetvédelmi kezelője a Bükki Nemzeti Park Igazgatósága.

LADÁNYI LÁSZLÓ

Balogh Béni: Vállóskő szőleje (Tarna-völgyi monda)

Baráz Csaba – Kiss Gábor (írta és szerkesztette): Az ördögortnyoktól a patkányomos kövekig

In: Jeles kővek, regélő helyek a Mátraerdő területén. Bábakalács füzetek – 10. Eger, 2007 Budai Tamás (szerk.)

Gyalog László (szerk.): Magyarország földtani atlasza országjáróknak Budapest. 2010

Katona Csaba: Vajdavár-Homokkővidék. Kornétás Kiadó. Budapest. 2006

Magyar Zoltán: Népmondák Medvesalján. Lilium Aurum. Dunaszerdahely. 2006