

Ha a balatoni magaspartok mesélni tudnának...

A Pannon-tó

Második rész

...akkor bizonyára számos legendát és történetet mesélnének az arra járóknak. Talán azzal kezdenék, hogy saját maguk, a Balaton medencéjének partjait szegélyező löszfalak létezése is csupán legenda, mivel ezek a közel függőleges magaspartok nem löszből állnak, hanem az egykori Pannon-tó partján lerakódott üledékekből épülnek fel. Megismerhetnénk a kenesei tatárlikák mondait, a barlanglakó Lóki Vendel történetét. Meghallgathatnánk a balatoni kecskekörmök legendáját, melyek tudományos magyarázata szintén 8 millió évvel ezelőtre, a Pannon-tó partjára repít vissza minket. S azt is megtudhatnánk, hogy az egykoron a Balaton partjáig lenyúló partfal hogyan okozott 1914-ben vasúti szerencsétlenséget.

A balatoni panorámához szorosan hozzátartoznak a magaspartok: Tihanynál, majd Füzfőtől Kenesén és Akarattyan át kisebb-nagyobb megszakításokkal egészen Fonyódig meredek, viszonylag állékony falakat alakított ki a Balaton hullámverése a vízszint szabályozása és a parti védművek megépítése előtt. Ezeket a néhol 80 méteres magasságot is elérő partfalakat a közhiedelemmel ellentétben nem a jégkorszak száraz szelei által szállított és kiülededett porból álló lösz alkotja – ez általában csupán a falak legfelső egy-két méterére igaz. Nagyobb részük a cikksorozat előző részéből megismert Pannon-tó sekély, hullámveréses vízében, csendes öbleiben, a partot kísérő, folyómedrekkel, mocsarakkal tarkított partján lerakódott üledékekből áll.

A körülbelül 9,5 millió évvel ezelőtt még szinte a teljes Kárpát-medencét kitöltő Pannon-tóba északkelet és északnyugat felől hatalmas folyók ömlöttek, melyek a bennük szállított óriási mennyiségű

Aliga egykori partlakói

(Magyar Nemzeti Múzeum, ELTE-letét)

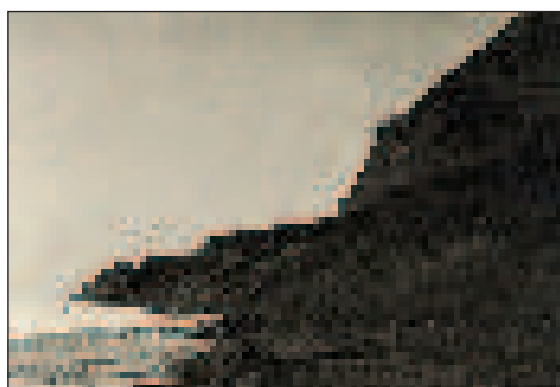


gü hordalékból deltákat építettek. A tavat apránként feltöltő, dél felé előrenyomuló delták körülbelül 8–9 millió évvel ezelőtt

érték el a jóval később létrejött Balaton környékét. A deltaágak közötti nyílt tavi térszín fokozatosan feltöltődött, majd kiédesedett, végül elmocsarasodó öböl alakult ki. A tó vízszintjének ingadozásai miatt ez a ciklus sokszor ismétlődhetett: a nyílt vízi körülmények visszaálltak, majd újra feltöltődtek az öblök, az így kialakuló mocsarakat pedig újra és újra elöntötte a tó vize.

Ezeket a 4–8 méter vastag, szürke-tarka agyagokból és a köztük lerakódott különböző szerkezetű homoktestekből álló üledék-ciklusokat jól megfigyelhetjük a tihanyi Fehérparton, a kenesei Fánccséroldalon vagy Akarattyan, a Csittény-hegyen. A viszonylag gyengén kötött, világosszürke, fehér kőzetliszt- és finomhomok-sorozatok a tó sekély vizében, az ezeket tagoló sötét színű, szervesanyagban gazdag rétegek mocsári környezetben keletkeztek.

Ha szeretnénk közelebről is megismerkedni a magaspartokat felépítő üledékekkel, akkor Kenesére utazunk, ott érhető el legkönnyebben a partfal. A kenesei Tátorján tanösvényen felfelé haladva, a meredek fal tövében keskeny ösvény indul, nagyjából szintesen, amelyen végighaladva megkövült homokfodrokat láthatunk. A tanösvény vezet el a magaspart oldalába vájt barlangokhoz, a tatárlikákhoz is. Összesen kilenc barlangot rejt a partfal, melyekben a legendák szerint a helybeliek először a tatárok, majd a



Magasfal Akarattyanál

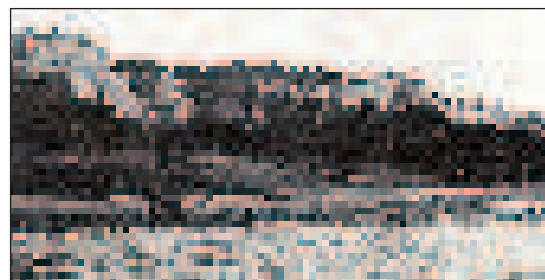
(Cholnoky J. felvétele – Magyar Nemzeti Múzeum, ELTE-letét)

törökök elől menekülve találtak menedéket. Amikor a háborús időszakok után lakás nélkül maradtak a szegény családok, akkor laktak is ezekben. Az öt szintben elhelyezkedő lakások némelyikét még az 1900-as évek elején is használhatták.

A tatárlikákhoz kapcsolódik a kenesei halász, Lóki Vendel mondája is: abban az időben, amikor még a Balaton a partfalak lábáig ért, a magaspart alatt állott a halász tanyája: telkének egyik kerítése a hatalmas agyagfal, másik a végtelennek látszó víz volt. Egyik ősszel a vihar elsodorta vályogházát és családjával együtt a

Kenesei magaspartok

(Magyar Nemzeti Múzeum, ELTE-letét)



tatárlikakban húzta meg magát. Megelégedett sorsával, szépítgette lakhelyét, s a következő nyáron nekiállt a „házát” bővíteni. Miközben a szoba fenekét mélyítette, megcsikordult a fejsze és a barlang padlójából egy öreg vasládika került elő, színültig tele arany- és ezüstérmékkel. A kincset a becsületes halász odaadta a kenesei bírónak, mondván: „A föld, ahol kiástam, nem az enyém, azok a barlangok minden időben a falu szegényeié voltak. Úgy hiszem, akkor ez a pénz is őket illeti.”

A monda úgy kezdődik, hogy „amikor még a Balaton a partfalak lábáig ért...” Ez arra utal, hogy az elmúlt évszázadokban a magaspart nagy változásokon esett át. A napjainkban közel függőleges partoldal régen enyhén lejtett és kinyúlt egészen a Balatonig. A vízszint is magasabb volt, csupán a Balaton 1861-es lecsapolása után húzódott vissza a víz 200–300 méterre a partfaltól. Ma már



Földcsúszással elnyomott ház Aligán (Lóczy L. felvétele – Magyar Nemzeti Múzeum, ELTE-letét)

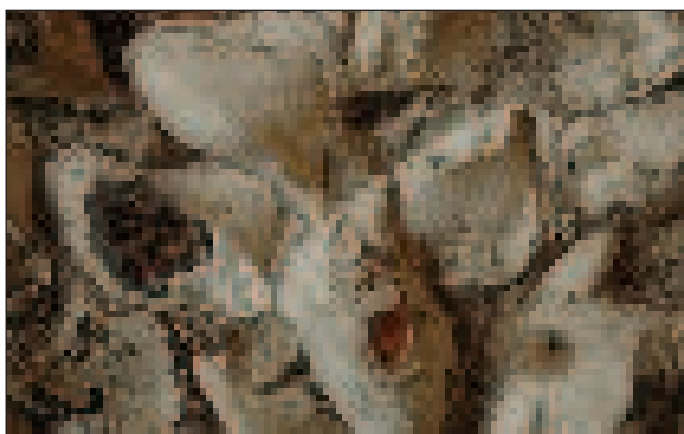
kövezett part védi a hullámzástól a partfalakat is, de addig, amíg a Balaton szabadon terjeszkedett, a víz könnyen elérte a magaspartokat, amelyeknek az alja átnedvesedett, meggyengült és gyakran nagy felületen leomlott.

1914. május 11-én egy ilyen látványos csuszamlás vasúti szerencsétlenséget is okozott. A Veszprémi Hírlap május 17-i száma így számolt be a történetekről: „Ott ahol a vonat kanyarogva halad Balatonalmádi felé, a kislegelői itató táján, Balogh Tibor mozdonyvezető ébersége nélkül gyászbaborító katasztrófa tenné emlékezetessé azt a sík mezőt, amelyen ma a lezuhant homokpart... halmozódó tömbjei 250 méter hosszban húzódnak a

vízben. Hétfő délután az 1112. számú személyvonat ötpercnyi késéssel indult Balatonkeneséről Tapolca felé. Ez a késés és a mozdonyvezető figyelme volt a Gondviselés oltalma, mely a rendes menetsebességgel haladó vonat utasait a pusztulástól megmentette. ... A mozdonyvezető a partoldal most lombosodó erdeje felé tekintett s így észrevette a lezuhant magas part porfellegét. ... A mozdonyvezető a vonatot kitelhető gyorsasággal megállította, a fűtőt letaszította s maga is nyomban ugrott s az utasokat hangos kiáltással kiszállásra figyelmeztette. A megmozdult hegyoldal a vasúti pályát félretolta, a mozdonyt, a szer- és kalauzkocsit felborította. Emberéletben nem esett kár, csak a MÁV szenvedett tetemes károsodást.”

500 000 m³ földtömeg csúszott le a Balaton felé, amely a vasutat 40 méterrel tolta el, s a vonatot a vízbe csúsztatta. Szerencsére a földmozgás lassú volt, ezért tudta a mozdonyvezető az utasokat kiszállítani. A helyreállításnál a vasúti pályát a Balatonhoz közelebb vitték, de mivel a talajmozgások folytatódtak, ezért a nyomvonalat többször is módosították. Végül az 1960-as években a vasutat 3 km hosszan, a parttól 60–70 méter távolságban, a Balatonba természetből készített új töltésre fektették. A

Balatoni kecskekörmök, azaz *Congerina unguiculaprae*-maradványok (Péro Cs. felvétele)

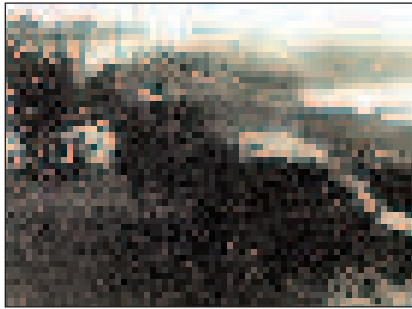


Balatonaliga fürdőtelep (Lóczy L. felvétele – Magyar Nemzeti Múzeum, ELTE-letét)

töltés védelmére hullámtörő gátat építettek és a part és a töltés közötti területet homokkal töltötték fel. Egy-egy csapadékosabb időszak után még ma is előfordulnak a területen csuszamlások, de már jóval kevesebbszer és ezek jóval kisebb méretűek.

A hajdani partfalomlásoknak köszönhető a Balaton egy másik híres legendája is. A néphagyomány szerint régen a Tihanyi-félsziget lakatlan volt, csak egy vén banya élt ott, aki a gazdag tihanyi réteken legeltette kecskenyáját. Nagyon büszke volt jól táplált, egészséges állataira, és meg volt győződve arról, hogy neki van a legszebb nyája a világon. Egy napon fiatal pásztorlányka jelent meg a félszigeten, aki pompás kecskenyáját legeltetett: az állatok bundája és szarva aranyból volt, a patájuk pedig márványfehér. A banya elhatározta, hogy megszerzi magának a csodás nyáját. Egyik nap a pásztorlányka a parton ült, kecskéi pedig távolabb legelésztek. A banya kihasználta az alkalmat: befogta az ökreit és mély barázdát húzott a lány köré, hogy elválassza a nyájától. Ekkor azonban szörnyű vihar kerekedett, a Balaton hatalmas hullámai elárasztották a partot, és a lányt magukkal sodorták a megvadult hullámok. Utolsó erejével még magához hívta a kecskéit, akik úgy rohantak bele a háborgó vízbe, hogy még a banyát is magukkal sodorták. A pásztorlányból tündér lett, aki még sokáig feltűnt a tihanyi ligetek tisztásain, a kecskéik viszont a vízbe veszttek, márványfehér körmeiket pedig időnként partra veti a víz.

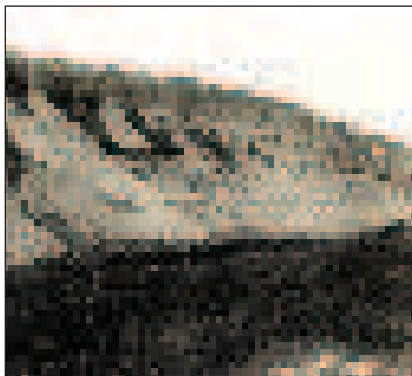
Ezek a „márványfehér körmök” valójában a Pannon-tóban egykoron élt jellegzetes kagylók, a *Congerina unguiculaprae* le-



A part felülről

(Magyar Nemzeti Múzeum, ELTE-letét)

koptatott búbjai, melyek megtalálhatók a magaspartok üledékes rétegeiben. A korábban gyakori partfalomlásokkal nagyon sok ősmaradvány, köztük *Conger*-héj került a Balatonba, ahol a hullámverés lekoptatta őket és „kecskekörmökként” partra sodródtak. Leggyakrabban a Tihanyi-félszigeten találkozhatunk velük, ahol a Gödrösben, a Barátlakásokhoz vezető út mentén még ma is nagy számban gyűjthetők az eredetileg magukba záró pannon-tavi rétegekből.



Magaspárt Aligánál (Lóczy L. felvétele – Magyar Nemzeti Múzeum, ELTE-letét)

A Pannon-tavat bemutató sorozat utolsó részében lemerülünk az egykori tó mélyére, és megtudjuk azt is, hogy mi mindent köszönhetünk a tóban egykoron lerakódott több ezer méter vastag üledékes rétegeknek.

Irodalom

- Goór J. 2013: Kenesei barlanglakók. Balatonkenesei Hírlap, XXV/6, 22.
- Haas J. (szerk.) 2010: A múlt ösvényein – Szemelvények Magyarország földjének történetéből. A Magyarhoni Földtani Társulat kiadványa, Budapest.
- Horváth F. 2005: A hazai vasútvonalak alépitményeinek építési hibái. II. rész. Közlekedéstudományi Szemle, LV/7, 263–273.
- Schilmayer F. 1998: Balatonparti veszélyek... Új Almádi Újság, 1998/IV, 2.

A bácskai Kígyós-vízfolyás

NEBOJSZKI LÁSZLÓ

„Ez kissé állandóbb vízű, mint a Bácskában található sok más ér. – Felső szt. Ivánból (Felsőszentiván)¹ és Csávolból (Csávol) ered két ágban, melyek délfelé haladva Bikity (Bácsbokod) előtt főlúton egyesülnek, és Bikityen s Borsodon (Bácsborsód) át Rigica (Regőce) felé sietnek.

Egy másik ér, amely Mateovics (Mátételke) és Almás (Bácsalmás) határában keletkezvén délre halad, Madaras alatt a Jezer tavat alkotja s Madaras alatt nyugatra, majd ismét délre és újra nyugatra fordul, Katymár alatt is délnyugatra halad, míg a korábbi Rigica (Regőce) előtt az említett Kígyós-sal találkozik. – Az így megerősödött Kígyós számtalan kis mocsarat és kiterést képezve délnyugati irányban halad tovább Koluth (Küllöd) felé, a koluti tavon átmenve Bezdán felé megy tovább délre, és végre egy ássott csatornába Bortány (Bartány) pusztában Monostorszeg (Bácsmonostor) és Zombor között a Ferenc csatornába szakad.” – írta le a XX. század elejének megfelelő állapot szerint Iványi István a vízhalózatot², amelynek múltbeli, jelenlegi és várható jövőbeni sajátosságait tekintjük át cikkünkben.

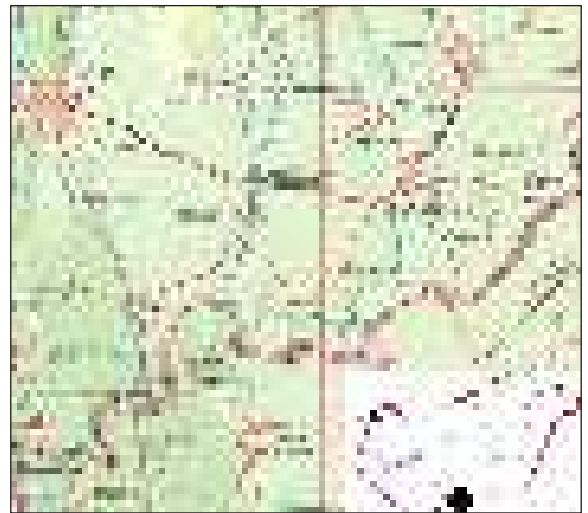
A vízrendszer a XI. századtól a törökök megjelenéséig

Györffy György a Magyar Királyság egykori Bodrog vármegyéjét három tájegységre tagolta: a Duna mellékén vizekben bővelkedő mezőségre, a Tiszánál mocsaras parti sávra és a kettő között meredek peremmel határolt löszhátság-ra. A Duna és a perem közötti terület legjellemzőbb vízrajzi képződményének az Anonymus Gesta Hungarorumában említett Vajas-folyót tartotta, amely abban a korban a Kalocsához közeli Foktő-

1 A továbbiakban a zárójelben a települések ismertebb, ma használatos nevét adjuk meg.

2 Iványi István 1909. II. kötet 133-134.

nél ágazott ki a Dunából és annak mellékágaként mintegy 150 kilométer után Bács térségében tért vissza a folyóba. A kapcsolódó holtágak az ország legkiválóbb halastavai közé tartoztak, ennek megfelelően jelentős értéket képviseltek és sokan törekedtek megszerzésükre. A



A Kígyós-főcsatorna a mellékágakkal és a magyar-szerb országhatárt többször átmetsző szakaszaival

Vajastól keletre számos lefolyástalan tó és mocsár létezett, közöttük csapadékos és belvizes időszakokat követően alakult ki összefüggő víztest, amely lassan megindult a terepesés irányába. Az így képződött folyóvölgy felső szakasza volt az Aszó, amelybe Lengyelnél (később Lengyen majd Ölegyen, Katymártól nyugatra) észak felől érkezett mellékágként a Nádágy; a vízfolyás szétterülő alsó szakaszát Széknek nevezték: a leírtak adták a mai Kígyós-vízrendszer őst.

A Vajasnak és mellékágrendszerének halászata mellett hasonló haszonvétel jellemezte az Aszó, a Nádágy és a Szék vizét is, ezen túl környezetükben a tatárjárásig jelentős volt a földművelés. A tatárok dúlása közben a bodrogi mocsarak hódítók számára ismeretlen részei a lakosságnak bűvőhelyet, a halakban gazdag vidék pedig élelmet biztosított. Mindezek mellett a nehéz idők végére jelentősen csökkent a tájon élők száma és betelepítések váltak szükségessé. A későbbiekben egyre jelentősebbé vált a nomád állattartás.