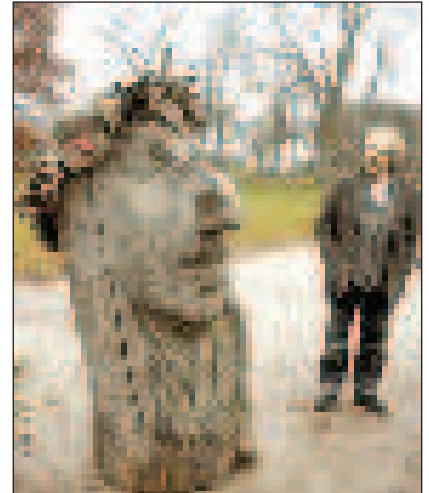


# Szilfa-Linnaeus, avagy az utazó szobor

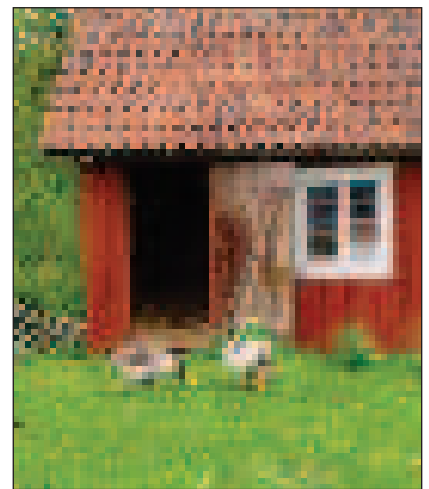
SZILI ISTVÁN



Linné szülőháza Råshultban ma múzeum (Kapitány Katalin felvételei)



Kaj Engström és szobra, a Szilfa-Linnaeus



A szülőház udvarán ma is szárnyasok csipegetnek

suk csak, miért!

Az internet segítségével olyan képeket is találunk, ahol ugyanez a szobor már egy dél-svédországi kisvárosban, Växjö-ben látható. Ez a városka azzal a ténnyel jeleskedik, hogy Linné itt folytatta gimnáziumi tanulmányait. No, és persze itt található a Linneus University egyik campusa is. Így hát nagyon is alkalmas helynek bizonyul Linné emlékének ápolására. Annál is inkább, mert itt a világ minden tájáról előfordulnak hallgatók, akik közül sokan korábban aligha hallottak botanikáról, rendszerezésről, taxonokról – urambocsá! – magáról a nagy Linnaeusról sem.

Csakhogy! A szobor már jó ideje nincs itt! Az alkotó (Kaj Engström) ötletét elfogadva ugyanis a Linné-évben több Linné-emlékhelyen is kiállították az egyre nevezetesebb faszobrot. Mostanában azonban – úgy tűnik – végre megállapodott. Idővel a Gotland-szigeti Visby botanikus kertjébe került, mint „Szilfa-Linnaeus”. Olyan helyre tehát, ahol csendesebb madárdalok környezetben idézheti fel és örzi a nagy tudós tovább folytatható gondolatait és elvülhetetlen emlékét.



Hangulatos berendezések idézik Linné születésének idejét

Kaj Engström, a szobrász is megérdemel néhány mondatot. 1948-ban született Fårö-ben, és mivel faszobrász apja korán meghalt, a nagyszülei farmján nőtt fel. Édesanyja a turisták által keresett népművészeti anyagok varrásával járult a család költségvetéséhez. Kaj hamar követni kezdte apja faszobrász munkásságát, de a farm nehéz munkáiba is korán belekóstolt. Élményanyaga egy része innen ered: a természet, a tenger, a halá-

szat és vadászat szolgáltatja a legszebb példákat. 13 éves korában matrózinaként elszegődött egy hajóra, ott határozta el, hogy festeni is fog. Később Hemesdalban és Malmöben képzőművészeti tanulmányokat folytatott. Sokoldalú munkásságát a szépség és brutalitás együttes ábrázolása jellemzi. Érzéseit a tisztelet és jámborság hatja át: ezt sugározzák a mostanában sorozatban készülő kékszemű, színes betonbaba emberkéi is. ➤