



Fotó: Bv. foitó

A HOSSZÚ IDŐRE ELÍTÉLT FOGVATARTOTTAK VIZSGÁLATA

Research on the long sentenced prisoners

A „hosszú ítélet” kifejezés azok számára, akik a büntetés-végrehajtásban tevékenykednek egy hétköznapi szakzsargon. Nem is gondolunk arra, hogy a kifejezés a valóságban szubjektív vetületű. Mikor hosszú valami, mitől válik hosszúvá? Mindenkinek ugyanazt jelenti a hosszú? Mennyire szubjektív az a kifejezés, hogy hosszú ítélet? Az értelmező kéziszótár alapján az időbeliséget fejezi ki, azaz az egyfolytában sokáig vagy a szokásosnál tovább tartó időtartamot. De mi az a szokásos? 3 év vagy 5 év, vagy csak a tíz évnél hosszabb ítéleti idő tart tovább a szokásosnál? Lehet, hogy a hosszú mégsem csak mennyiségi, hanem minőségi jelző is? Kutatásunk során hosszú ítéletüket töltő fogvatartottakat vizsgáltunk.

Kulcsszavak: hosszúidős fogvatartottak, megküzdési stratégia, reménytelenség, reintegráció

The term 'long sentence' is just an ordinary technical jargon for those who are working in the Prison Service. Therefore, the subjective nature of this term is usually tended to be ignored. When do we consider something long and what does make it long? To what extent can the term 'long sentence' be considered subjective? The lexical meaning of the word expresses timeliness and temporality, precisely it refers to a condition which extends over a considerable time or prolongs beyond the usual time. Here a question arises: what is meant by the 'usual time'? Three years, five years or just a ten years imprisonment can be defined as a sentence beyond the usual time? Is it possible that the term 'long' is not only a quantifier, but a qualifier as well? The current research analyses the long-term prisoners.

Keywords: long-term prisoners, coping strategy, hopelessness, reintegration

Előzmények

Tanulmányunk azt hivatott bemutatni, hogy a hosszú, azaz több mint 15 év ítéletet kapott személyek fogvatartása milyen „minőségben” telik pszichikai és pedagógiai aspektusból. Az adatfelvételre 2017. szeptember, október, november hónapokban került sor a Tiszalöki Országos Büntetés-végrehajtási Intézetben. A vizsgált időszakban az intézetben nem működött hosszúidős speciális részleg, a vizsgált személyek börtön valamint fegyház részlegben voltak elhelyezve, fogvatartásuk körülménye nem különült el a körleten elhelyezett többi fogvatartott életkörülményeitől¹.

Számos vizsgálat kimutatta, hogy az öt évnél többet töltők között ún. funkcionális pszichoszindróma léphet fel, amely érzelmi, önértékelési zavarokkal, kognitív nehézségekkel, megváltozott realitásérzettel, fokozódó neurotikussággal és agresszióra való hajlammal jár. A tanulmány szempontjából súlyozott fontosságú az elítéltek megküzdési stratégiájának (coping mechanizmus) és reménytelenségének kérdésköre. Azt feltételezzük, hogy a büntetés letöltésének előrehaladtával egyre nehezebben alkalmazkodik az egyén és egyre kevésbé látja pozitívnak a jövőképét. Feltételezzük, hogy a rövidebb ítéletet töltő fogvatartottnak pozitívabb a jövőképük és jobb a coping mechanizmusai. Ez abból is származhat, hogy a börtönévek során tendenciózus a társas kapcsolatokban bekövetkezett negatív változás. A külvilágtól való hosszabb izoláció a társadalmi reintegráció esélyének és a munkaerőpiacra való visszakerülés csökkenéséhez vezet. A pszichológusi meghallgatások során megjelenik a fogvatartottak ez irányú félelme, úgy érzik, hogy a társadalmi elvárások meghaladják képességeiket. Vizsgálati személyeink nem rendelkeznek egyforma képességekkel és kompetenciákkal.

A börtönévek, különösen a hosszabb időtartamú fogvatartás során az addigi pozitív attitűdök irányt válthatnak, módosulhatnak. Itt meg kell említenünk egy másik jelentős aspektust is: az elítéltek iskolai végzettsége, előképzettsége és szocioökonomiai státusza mindenütt alacsonyabb a társadalmi átlagnál, amely jelzi, hogy a bűnelkövetők többségénél a normál szocializációs folyamatokban zavarok keletkeztek.

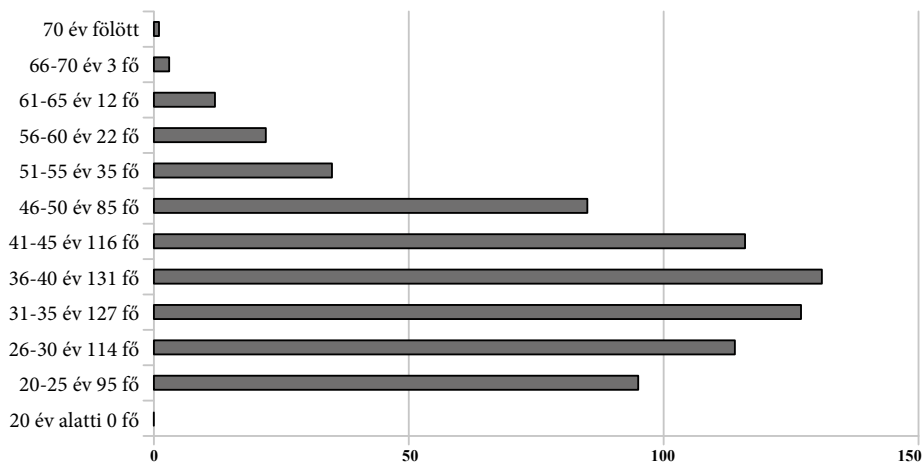
1 A hosszúidős speciális részleg (a továbbiakban: HSR) tekintetében elmondható, hogy a személyi állomány valamennyi, ott szolgálatot teljesítő tagjára az általánostól eltérő, jelentősebb szerep hárul. Kiemelendő a körletfelügyelő, a szociális segédelőadó és a reintegrációs tiszttel személye, akik a részlegben belül folyamatosan jelen vannak, irányítják a napi tevékenységet, továbbá ők azok, akik minden egyes kérés, kérelem, panasz esetén az eljárásrend szerint intézkedni kötelesek. Az itt szolgálatot teljesítő személyi állományú tagnak átlagon felüli empátiás és stressz tűrő képességgel kell rendelkeznie. Kiválasztásuk megfelelő gondossággal kerül végrehajtásra, az arra alkalmas személyi állomány tagjai közül. Kezelésük során a pszichológus, továbbá a lelkész is jelentős szerepet kap, mivel mind a lelki folyamatok megfigyeléséhez, elemzéséhez, a további kezelési stratégia kialakításához elengedhetetlen a szakpszichológus tevékenysége. A hittel kapcsolatos kérdések megválaszolása a szentív időszakokban a fogvatartottak részére bizonyos elfogadást, megnyugvást, vigasztalást adnak. – *A Főszerkesztő*

Fogvatartottak iskolai végzettségének megoszlása (741 fő)

Iskolai végzettség rövid név	Összeg (fő)
Analfabéta	9
1. osztály	2
2. osztály	8
3. osztály	10
4. osztály	22
5. osztály	16
6. osztály	32
7. osztály	43
8. osztály	368
9. évfolyam	29
10. évfolyam	24
11. évfolyam	9
12. évfolyam	5
Ipari iskola/szakmunkás képző	98
Szakközépiskola	24
Technikum	8
Középiskola+szakma	2
Gimnázium	17
Főiskola	7
Egyetem	8
Összesen	741

A fogvatartottak többsége (510 fő) nem rendelkezik az általános iskolai végzettségnél magasabbal, de jelentős részük az alapfokú ismeretek hiányától szenved. Többségüknek – annak ellenére, hogy befejezett általános iskolai végzettséget igazoló okirattal rendelkezik – kompetenciafejlesztésre van szüksége.

Fogvatartottak életkor szerinti megoszlása (741 fő)



Az átlagéletkor 37,39 év, azaz a fogvatartottak többsége fiatal felnőtt. Túlsúlyban (668 fő) az aktív, munkaképes életkorban lévők vannak (20 és 50 életév között), akik a szabadságvesztés büntetés letöltése miatt – részben vagy teljesen – kiesnek mind a munkavállalás, mind a családépítés, valamint a tanulás időszakából. Számukra teljes mértékben hiányos, torzult, vagy csonkolt a szocializációs tér, a társadalmi szerepek kialakulása, az életélmények feldolgozása.

Feltételezhetjük, hogy ezek a fogvatartottak negatívan hatnak a megküzdési mechanizmusaikra, stressztűrő képességeikre, ezáltal valószínűsíthető egy átlagpopulációtól különböző pszichológiai immunrendszer.

Mit is jelent a pszichológiai immunrendszer (PI)?

A pszichológiai immunrendszer fogalmát Oláh Attila definiálta², amely a test és lélek kölcsönhatása által jelenik meg, és biztosítja a személyiség védekező rendszerét a lelki sajátosságok szerveződése révén. Védi lelkünket a stressz, a krízisek káros hatásaitól, ahogyan az immunrendszerünk védi testünket a vírusokkal, fertőzésekkel és betegségekkel szemben. A pszichológiai immunrendszer azokat a személyiségforrásokat foglalja magában, amelyek képessé teszik az egyént a stresszhatások, krízishelyzetek elviselésére, illetve ezekkel való megküzdésre, mivel ezek elkerülhetetlen részei életünknek. Három alrendszer van: a megközelítő-monitorozó alrendszer, amely a fizikai és szociális környezet megismerésére, megértésére, kontrollálására hangolja a kognitív apparátust. Az alkotó-végrehajtó alrendszer olyan személyiségjegyeket foglal magába, amelyekkel az egyén elérheti céljait. Az önregulációs alrendszer stresszhelyzetben kontrollálja a kialakult érzelmi állapotokat és biztosítja az önszabályozás hatékonyságát.

A pszichológiai immunrendszert befolyásoló tényezők:

- érzelmi kimerültség,
- kiégés veszélyének való kitettség,
- hangulati instabilitás,
- csökkent frusztrációs tolerancia,
- irritabilitás,
- fáradékonyság,
- tehetetlenség érzése,
- önértékelési zavarok,
- szociális kapcsolatok beszűkülése, izoláció.

A pszichológiai immunrendszert bio-pszicho-szociális modellben lehet értelmezni. A biológiai faktorok a személyiség alapvető működését (pl. szenzitivitás), illetve a testi állapotokat (pl. betegségek, kimerültség, álmatlanság, hormonális hatások) foglalják magukban. A szociális faktorok közé a kulturális, illetve társadalmi közeg, a szociometriai háló és pénzügyi helyzet tartozik. A pszichológiai immunrendszer legfontosabb komponensei a pszichés tényezők, amelyek gondolkodási és készség típusú összetevőket foglalnak magukban. A kognitív faktorok részei a pozitív gondolkodás, a kontrollézés, az öntisztelet, a rugalmasság, a növekedésérzés és az én-hatékonyság.

2 Oláh A. (1997)

A készségek közé a koherenciaérzék, a szinkronképesség, különböző társas készségek és a kontrollképességek (impulzus kontroll, érzelmi kontroll) tartoznak.

A pszichológiai immunrendszer gyengülésére számos tényező hatással van, viszont ezeknek mértékét befolyásolja személyiségjegyeink összessége. Leggyakrabban élethelyzeti krízisek, negatív életesemények, önpusztító pszichés mechanizmusok állnak a pszichológiai immunrendszer gyengülésének hátterében, amelyek lehetnek:

- normatív krízisek,
- krónikus stressz,
- hosszan elhúzódó betegség,
- családi, párkapcsolati problémák,
- veszteségek,
- túlzott elvárások önmagunkkal szemben,
- munkahelyi nehézségek, munkahely elvesztésétől való félelem,
- családi tragédiák.

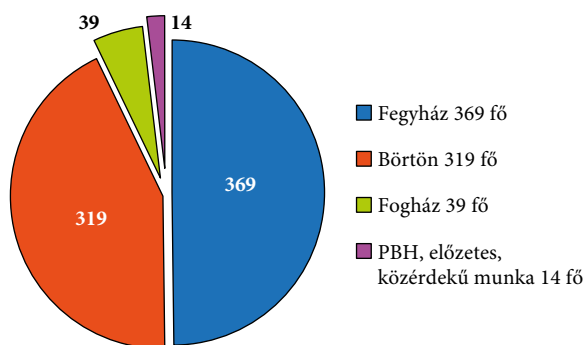
Prizonális szempontból ezek a faktorok az alábbiakban nyilvánulhatnak meg:

- izoláció a társadalomtól,
- fokozatosan gyengülő kapcsolattartás,
- párkapcsolat megszakadása,
- gyermekek új környezetbe kerülése (nevelőszülők, intézet, stb.),
- eltérő szocioökonómiai státusszal rendelkező fogvatartottakkal összezártság,
- anyagi javaktól való megfosztottság.

A kutatás helyszínének bemutatása

A Tiszalöki Országos Büntetés-végrehajtási Intézetet alapvetően felnőtt korú férfiak elhelyezésére tervezték, azonban az intézet alaptevékenysége bővült az előzetes letartóztatással, a felnőtt korú férfi elítéltek fegyház, börtön – kivételesen fogház – fokozatú szabadságvesztésével, felnőtt korú női elítéltek fegyház, börtön, fogház fokozatú szabadságvesztésével, továbbá jogszabályban meghatározott körben az elzárással. Az intézet maximális befogadó képessége 770 fő, jelen lévő létszáma 741 fő, amelyből átlagban 681 fő férfi és 60 fő nő tölti szabadságvesztését.

Végrehajtási fokozat szerinti megoszlás (741 fő)



Az intézetben elhelyezett fogvatartottak többsége (688 fő) fegyház és börtön fokban tölti szabadságvesztését, amelyek időtartama nagy valószínűséggel hosszabb időintervallumot ölel át. Az általuk elkövetett jellemző bűncselekmények a rablás, lopás, emberölés, csalás, erőszakos közöszülés, szemérem elleni erőszak.

Visszaesés foka szerinti kimutatás	létszám (fő)	arány (%)
Első büntényes	197	26
Visszaesőnek nem minősülő bűnismétlő	108	15
Visszaeső	82	11
Többszörös visszaeső	176	24
Erőszakos többszörös visszaeső	36	5
Különös visszaeső	124	17
Nincs megállapítva	18	2
Összesen	741 fő	100%

Felmérve a visszaesés foka szerinti mutatókat elmondható, hogy csupán csak 26% találkozott első alkalommal a büntetőjog intézményrendszerével, és 74% ellen már legalább egy alkalommal folyt eljárás.

Kutatás

A tanulmány a kérdőíves módszer feldolgozását követi. A kérdőíveket a hosszuidős büntetést töltő fogvatartottak töltötték ki, valamint a véletlenszerű kiválasztási eljárással megalkotott hasonló létszámú kontrollcsoport, egyfelől a coping stratégiákra (Pszichológiai Immun Felmérő Lap), másfelől a pozitív-negatív attitűdökre és a jövőképre (Reménytelenség Skála) vonatkozóan. A kérdőívek összehasonlítása mellett kiemelt jelentőséggel bír a csoport és a kontrollcsoport jutalmazási, valamint fenytési adatainak összevetése is.

A PI mérését „A Pszichológiai Immunrendszer Felmérő Lappal végezzük”³.

Megküzdési képesség

A személy és a környezet dinamikus kölcsönhatásaként értelmezhető a coping, melynek középpontjában a kognitív kiértékelés és az adott helyzetben keletkező érzelem erőssége és minősége áll. Amikor egy problémával találkozunk, a megküzdés két lépésből áll. Az elsődleges kiértékelés során felmérjük, hogy az adott helyzet milyen hatással van jóllétünkre, biztonságunkra, illetve eldöntjük, mennyire érint minket az adott probléma. Amennyiben a „jelentőséggel bíró” kategóriába soroljuk az eseményt, a másodlagos kiértékelés során az erőforrások és stratégiák hadrendbe állítása következik. Ebben a szakaszban a legfontosabb az irányíthatóság és a célkijelölés, illetve a célok elérhetősége.

3 Oláh A. (1997)

A fogvatartottak többségéről elmondható, hogy a szocializációs deficitjeik és az alacsony szocioökonómiai státuszuk miatt nem megfelelő megküzdési mechanizmusokkal rendelkeznek. A bűncselekmény elkövetését megelőző számos helytelen választás, vagyis a nem megfelelő elsődleges és másodlagos kiértékelés vezette őket a büntetés-végrehajtásba. A prizonális környezetben ezek a nem megfelelő szocializáció talaján kialakult hiányos megküzdési stratégiák rizikófaktorként lépnek fel.

A felmérő lap 80 db állítást tartalmaz, amelyeket a kutatás alanyának értékelnie kell önmagára nézve. A kérdések az emberek jellemző tulajdonságait és életfelfogását írják le. Az egyes állításokat egy ötfokú skálán úgy kell értékelni, hogy az önmagára nézve teljes mértékben, vagy egyáltalán nem jellemző.

Reménytelenség Skála

A reménytelenség meghatározása a jövőhöz kapcsolódó negatív viszonyulás, illetve negatív attitűdök együtteseként fogalmazható meg. A szuicid veszélyeztetettség felmérésére a Beck-féle Reménytelenség Skála egy világszerte elismert, gyors és eredményes mérőeszköznek minősül. A hosszú ítélettel rendelkező fogvatartottak esetében ennek mérése kiemelten fontos, mivel a veszélyeztető faktorok megléte miatt a szuicidum elkövetésének valószínűsége nagyobb lehet.

A kérdőív 21 db csoportosított állítást tartalmaz, az állítások közül azt kell kiválasztani, amely a legjobban jellemzi az alany érzéseit.

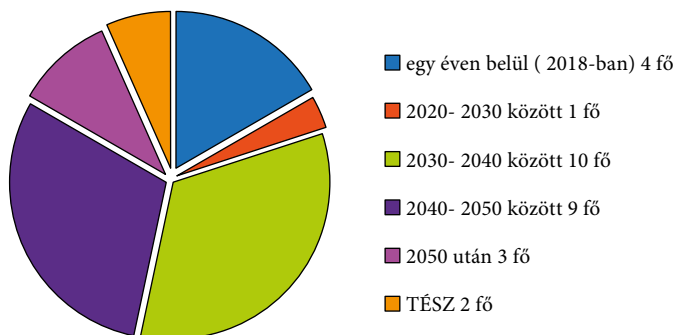
Csoport, kontrollcsoport bemutatása

Aktuális vizsgálatunk a Tiszalöki Országos Büntetés-végrehajtási Intézetben hosszú ítéletet töltő fogvatartottak pszichológiai immunrendszerét és reménytelenségét kívánja összevetni a többi – lehetőleg rövidebb büntetési idővel rendelkező – elítélttel. Az eredmények függvényében bepillantást nyerhetünk abba, hogy a hosszabb távú társadalomtól való izoláció gyengíti-e a PI értékeket, és fokozza-e a kilátástalanság érzetét, vagy annak megélését.

A kutatásba 60 fő fogvatartottat vontunk be. A csoportba az intézetben elhelyezett 30 fő hosszú ítéleti időt töltő fogvatartott került, míg a kontrollcsoportot 30 fő – véletlenszerű kiválasztási eljárással meghatározott – fogvatartott alkotja. A csoport kiválasztása adott volt, míg a kontrollcsoport megalkotásánál nem volt lényeges elem a fogvatartott életkora, neme, elkövetett bűncselekménye, a szabadulás várható időpontja, viszont szűrtük azt, hogy az ítélet időtartama ne haladja meg az 5 évet, valamint elsősorban fogház vagy börtön fokozatban töltse szabadságvesztését.

A vizsgált csoport 30 főből áll, akikből 28 fő férfi, illetve 2 fő nő.

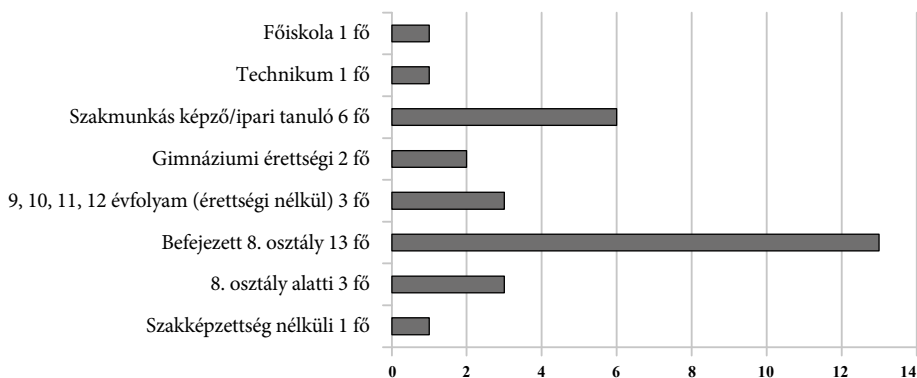
Szabadulás várható ideje



A szabadulás időpontját tekintve a csoport több mint 2/3-a a kutatás időpontjához mérten több mint tíz év múlva szabadul, viszont (5 fő) fogvatartott a szabadulása egy éven belül várható.

A kontrollcsoport esetében nem vizsgáltuk a tagok iskolai végzettségét, ellenben a csoportét – az alaposabb megismerés érdekében – igen.

Iskolai végzettség szerinti megoszlás



Megállapítható, hogy többségüknek van iskolai végzettsége és a vártnál nagyobb arányban rendelkeznek befejezett általános iskolai, illetve közép- vagy felsőfokú tanulmányokkal.

Antal Szilvia és Solt Ágnes „A tényleges életfogytig tartó ítéletet töltők longitudinális vizsgálata” című cikkükben az alábbi veszélyeztető és megóvó tényezőket vizsgálták.⁴ Azt állították, hogy a legvesélyeztetőbb tényezők az időskor és az egészség romlása, azonban minden, ami elősegíti az autonómia és önállóság fejlődését, pozitívan hat a fogvatartottak lelki egyensúlyára, a problémáikkal való megküzdésre.

4 Antal Sz., Solt Á. (2013)

Veszélyeztető tényezők	Megóvó tényezők
az egészség elvesztése: betegség, öregség	elfoglaltságok, foglalkozások
szegénység	pénzkereseti lehetőség
bűncselekménnyel kapcsolatos gondolatok, a büntett feldolgozatlansága	a téz intézményének megszűnésében való hit és remény
az álmódosítás hosszú távon	tudatos önfejlesztés
kapcsolattartás, ami rendszertelen, instabil, vagy negatív érzelmekkel jár	kapcsolattartás, ha az stabil és kötődést biztosít
az egyéni igényektől független elhelyezés	egyéni igény szerinti elhelyezés (szeretne-e zárkatársat vagy egyszemélyes elhelyezést igényel, a nyugalmat és a rutint részesíti-e előnyben a nagyobb kötöttség ellenére, vagy az ingerekben gazdagabb, több lehetőséggel bíró és nagyobb mozgásteret biztosító elhelyezést preferálja, s hogy személyes szükségleteinek előteremtése érdekében mennyi munkára van szüksége.)

A táblázatban megjelenő megóvó tényezők pozitívan hathatnak a pszichológiai immunrendszerre, elősegíthetik a megküzdési mechanizmusok kialakulását.

A PI 16 alszálkájából az alábbiakat vizsgáltuk:

- pozitív gondolkodás,
- kontroll érzés,
- öntisztelet,
- növekedés érzés,
- én-hatékonyság,
- kitartás,
- ingerlékenység gátlás.

Feltételezzük, hogy a PI összpontszámok, illetve az alszálkák eredményei a hosszú ítéletet töltő fogvatartottaknál alacsonyabb értékeket mutatnak, mint a rövid büntetéssel rendelkezőknél, illetve valószínűsítjük azt is, hogy a hosszú éveket letöltők reménytelenebbül látják a jövőképeket, mint a rövidebb ítélettel rendelkezők.

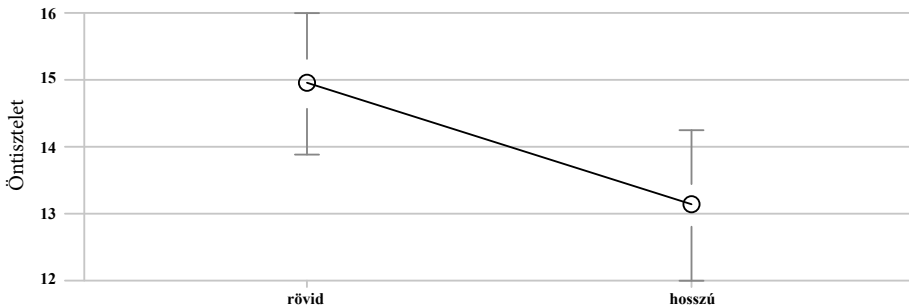
Eredmények

A vizsgált minta nagysága 46 fő, amelyből 24 fő hosszú, 22 fő pedig rövid ítélettel rendelkező fogvatartott. A vizsgált változók a Kolmogorov-Szmirnov próba alapján normális eloszlásúak ($D_s < 0.241$, $p_s > 0.12$), így a rövid és hosszú ítéletes fogvatartottak közötti különbségeket t-próbával vizsgáltuk. A két csoport összehasonlítása során két változónál mutatkozott tendenciaszerű eltérés. A t-próba eredménye alapján ($t = -1.952$, $df = 50.95$, $p < 0.056$) a Beck Reménytelenség Skála összpontszámának átlaga a hosszú ítéletes csoport tekintetében alacsonyabb (9.96), mint a rövid ítéletes csoportnál (11.1). Az öntisztelet vonatkozásában is megfigyelhető egy tendenciaszerű eltérés ($t = -1.736$, $df = 47.25$, $p < 0.089$), a hosszú ítélettel rendelkező fogvatartottak csoportjánál az átlagérték mérsékeltebb (13.33), mint a rövid ítélettel rendelkezők csoportjánál (14.93).

Szignifikáns eredmény a többi változó esetében nem mutatkozott, ami a kis elemszámú mintának tudható be.

Az eredményeket elemezve az alábbi következtetések vonhatók le:

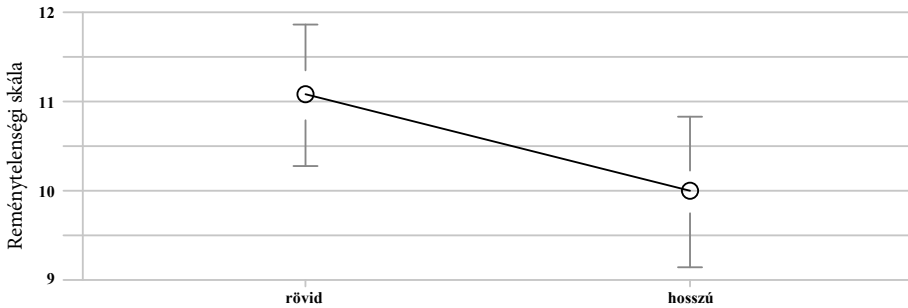
A Pszichológiai Immunrendszer Felmérő Lap eredményei alapján nem mutatkozott szignifikáns különbség a hosszú és rövid ítélettel rendelkező fogvatartottak között sem az összpontszám, sem a vizsgált alskálák tekintetében, tehát a megküzdési stratégiáikban nincs jelentős különbség, illetve mindkét csoport esetében egy átlagos szintű megküzdési készséget lehet megállapítani. Hipotézisünk beigazolódt, mivel az öntisztelet alskála tekintetében egy tendenciaszerű eltérés mérhető. Ez az eredmény azzal magyarázható, hogy a vizsgálati mintában szereplő fogvatartottak különböző bűncselekmények miatt töltik büntetésüket. A rövid ítélettel rendelkezők leginkább lopás, garázdaság, csalás bűntetteket követtek el, míg a hosszú évekre elítéltek életelennes, vagy egyéb erőszakos bűncselekményeket. Ezeket a bűncselekményeket az elkövetőiknek feltételezhetően csak részben, vagy még egyáltalán nem sikerült pszichésen feldolgozniuk. A büntudat hatást gyakorol az önértékelésükre, ami a börtönben töltött évek alatt csak lassan mérséklődik.



A Beck Reménytelenség Skála esetében viszont éppen a hipotézisünkkel ellenkező eredmény született. A hosszú ítélettel rendelkezők csoportjánál a szabadulás ténye távoli, a másik csoportban viszont – akik 5 év vagy az alatti szabadságvesztésüket töltik – a mindennapi problémáik fontos elemeként jelenik meg. Ez a pszichológusi meghallgatások, illetve a csoportfoglalkozások alkalmával rendszeresen megjelenő téma, mivel pozitív ténye ellenére gyakran félelemmel társul a társadalomba való visszailleszkedés nehézségei által, amit az önálló életviteli képesség csökkenése eredményez. A szabadulástól való félelem nem irreális, ugyanis előfordulhat:

- hajléktalanság,
- munkanélküliség,
- piacképes végzettség hiánya miatt lemondó attitűd,
- társadalmi izoláció/társas kapcsolatok hiánya,
- egészségügyi problémák,
- dependenciák kialakulása (alkohol, drog, gyógyszer),
- párkapcsolat/családi kapcsolatok megromlása.

A szabadulás előtti időszak beszélgetéseiben szinte mindig megjelenik a stigmatizációtól való erős félelem, amely a legnagyobb visszatartó tényező a társadalmi reintegráció, illetve a munkaerőpiacra való visszakerülés tekintetében.



A kérdőívek feldolgozása mellett a vizsgált személyek alkalmazkodási képességeit is figyelembe vettük. Kiemelt tényezőként tekintettünk a jutalmazási, valamint a fenytési adatok összevetésére is, amely az egyén megküzdési stratégiájához kapcsolható információkat tartalmazza.

A nyilvántartott adatok alapján a hosszúidős büntetést töltő fogvatartottak összesen 215 esetben voltak fegyelmi ügy részesei, emellett pedig 317 esetben javasoltak számukra jutalmat. A kontrollcsoportban összesen 99 esetben indult fegyelmi eljárás és csupán csak 83 esetben jutalmazás. Az értékek megtevesztőnek tűnnek, hiszen a kontrollcsoport esetében a tett javaslatok egy rövidebb időintervallumot ölelnek föl, míg a vizsgált csoport esetében ez egy sokkal hosszabb időszak alatt következett be. Emiatt szükségesnek láttuk a hasonló időszakban feltett javaslatokat összevetni.

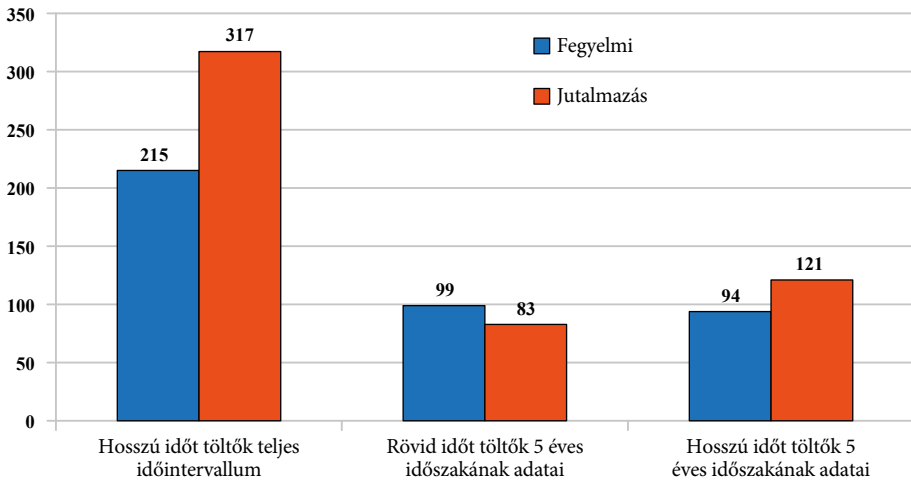
Megvizsgáltuk a hosszú ítéleti időt töltők szabadságelvonással járó első 5 évének fegyelmi helyzetét, amely alapján kimutattuk, hogy összesen 94 esetben, azaz hasonló mértékben követtek el fegyelemsértést.

Megvizsgáltuk azt is, hogy a vizsgált csoport jutalmazási helyzete milyen volt a szabadságvesztés kezdő 5 évében. Azt feltételeztük, hogy ha kevesebb jutalomban részesültek, mint a kontrollcsoport tagjai, akkor valószínű, hogy a későbbi időszakban jutottak el az alkalmazkodás és az együttműködés megfelelő fokára, valamint a bv. dolgozók is a későbbi időszakban kezdték el a reintegrációs tevékenységben való részvettelt jutalmazni.

Azt is feltételeztük, hogy ha az első 5 év alatt hasonló vagy akár több jutalomban részesültek, mint a kontrollcsoport, az a következtetés vonható le, hogy a jogerős bírói ítéletet követően hamarabb jutottak el az elfogadás állapotához, vannak terveik, megpróbálnak alkalmazkodni és a lehető legkedvezőbben beosztani az előttük álló időszakot.

Az első 5 év viszonylatában kimutatásra került az is, hogy a vizsgált csoport tagjai számára ez idő alatt 121 jutalmazási javaslattal éltek, amely sokkal több, mint a rövidebb időt töltők esetében. Tehát arra is fény derült, hogy a hosszú időt töltő fogvatartottak magatartása nem rosszabb, mint a rövid időt töltőké, szembehelyezkedésük a szabályokkal nem aggályosabb, mint a többieké, sőt, hamarabb fogadják el a büntetés tényét, ami jutalmazásukban is rövidebb idő alatt megmutatkozik.

Fegyelmi és jutalmazási helyzet összehasonlítása



Egy szerencsés együttműködés rövid története

„Minden foglalkozás meghatározott funkciót tölt be a társadalomban: egy bizonyos feladatot kell végrehajtania, amiért felel.”

William Schwartz (1961)

Egy esettanulmányon keresztül szeretnénk bemutatni, hogy a börtön falain belül is van együttműködés. Az együttműködés kifejezés már önmagába véve is egy pozitív eredmény megvalósulására utal, hiszen ha valamit együtt végeznek el többen és az működőképes is, akkor az már nem lehet rossz. Ezen kívül szerencséire is minden körülmény között szükség van, még azokban az inséges időszakokban is, amikor egy ember börtönbe kerül és nehéz, számára ismeretlen események sora vár majd rá. Így történt ez – nevezzük most az anonimitás kedvéért – Fábusszal.

Fábusz középkorú, felnőtt férfi, aki korábban soha nem került összeütközésbe az igazságszolgáltatással, mégis súlyos bűncselekmények sorát követte el. Rendezett körülmények között nevelkedett, gyermekként sem voltak problémái iskolatársaival, pedagógusaival, családtagjaival. Társas kapcsolataiban és munkahelyén is megállta a helyét.

Hogy mi volt az ok, ami arra vezette, hogy bűncselekményeket kövessen el, nem tudjuk objektíven megítélni, és a jelenlegi tanulmány prezentálásához nem is szükséges. Élete egy új szakasza indult el 2012-ben, amikor a bíróság jogerősen életfogytig tartó, fegyház fokozatban végrehajtandó szabadságvesztés büntetésre ítélte. Biztos, hogy nem tudta, ez mit jelent pontosan, azt viszont igen, hogy a feltételes szabadságra bocsátás felülvizsgálatát 35 évben határozta meg a bíróság, amelynek időpontja 2048 év vége. Rengeteg idő, amely alatt megváltozhat minden, ami addig biztosnak tűnt.

Alkalmazkodás

A fogvatartott befogadása megtörtént. Az intézeti pszichológusok⁵ különös figyelmet fordítanak azokra a fogvatartottakra, akik hosszú ítéletüket töltik. Meghallgatásaik, egyéni és kiscsoportos foglalkozásaik során kiemelt érzékenységgel világitanak rá a pszichés problémákra, a fogvatartottak viselkedési formájára, a kommunikációra, a szuicid veszélyre és számos olyan elemre, amelyek a hétköznapiak során nem tűnnek eltérőnek vagy érdekesnek. Fábíusz befogadásánál is ezek a sarkalatos kérdések merültek fel, amely során feszültség, eltérés nem volt tapasztalható. Büntetés-végrehajtásának korai szakaszában felmérte helyzetét, és azt a tényt, hogy alkalmazkodni fog. A kutatás korábbi következtetéseit ezen a ponton, ezzel a lépéssel meg tudjuk erősíteni. Fábíusz – mint a fegyelmi és jutalmazási statisztikák összefoglalása során volt tapasztalható – megküzdési stratégiája erős volt, tudomásul vette helyzetét. Eldöntötte, hogy a lehető legmegfelelőbb módon tölti le fegyházbüntetését. Nem követett el fegyelmi cselekményeket eddigi ítéleti ideje alatt, ellenben jutalmat 6 esetben szerzett, munkavégzés, közösség érdekében végzett tevékenység, valamint egyéb okból, amelyek elsősorban kulturális, művészeti, szellemi vetélkedőkön való sikeres részvételt jelentettek. Ezek az esetek is jól mutatják, hogy – bár fegyházasként az élettere sokkal szabályozottabb – keresi és megtalálja a személyiségének megfelelő feladatokat.

Feladat

A feladatok megtaláláshoz megfelelő motiváció és lehetőség is kell. Bár Fábíusz fizikailag alkalmas munkavégzésre és egészséges is, de elkövetett bűncselekménye, rezsimbe és biztonsági kockázatba sorolása eddig nem tette lehetővé a munkáltatását. Foglalkoztatásának más útját találtuk meg. Hosszú ítélete ellenére nem gondolkozhattunk úgy, hogy „ráér” még bármilyen tevékenységre, vagy „úgysem tudná használni”, bármit is csinálna. Reintegrációját annak ellenére sem hanyagolhatjuk el, hogy annak valóságos megélése még nagyon távoli. Középiskolai tanulmányok megkezdésére ösztönöztük, amelyet sikeresen és nagyfokú lelkesedéssel teljesít. Jó tanuló, érdeklődő, kiváló magaviseletű. Az iskolai sikerek megélése az ő életében is rutinszerűvé vált, beépült a mindennapjaiba. Egy idő után már nem váltotta ki az újszerűség élményét,

5 A HSR irányítását team munkában kell végrehajtani. Az intézeti pszichológusok feladatai között szerepel a HSR team munkájában való részvétel is. Részt vesz a be- és kihelyezéssel kapcsolatos vélemény előkészítésében, szakmai meglátásaival a döntés előkészítési folyamatát támogatja. A behelyezett fogvatartottak tekintetében feladatot vállal az egyéni kezelési útmutató összeállításában, elősegíti a reintegrációs program megvalósulását. Háromhavonta részt vesz az elítéltek pszichés állapotának, foglalkoztatásának, a reintegrációs programban foglalt megvalósulásának értékelésében, a részlegen tartás vagy az onnan történő kihelyezés lehetőségének felülvizsgálatában, továbbá a bv. keretei között a tartalmas életfeltételek biztosításában. A pszichológus fogvatartottakkal való tartózkodása azonnal megvalósul, amennyiben azt a fogvatartott kéri. A háromhavi értékelés végrehajtásához heti egy alkalommal a pszichológusnak beszélnie kell a fogvatartottal. A szuicid veszélyeztetett elítéltek esetén az ilyen irányú felülvizsgálat hetente megtörténik. A pszichológus a gondozási tevékenységét a szakmai elvárások, szakértelme és jogosultsága mentén szervezi meg, amely alapvetően egyéni, kis- és nagycsoportos foglalkozásokban, kreatív terápiában valósul meg.

– A Főszerkesztő

nem kötötte le teljes mértékben figyelmét, energiáját. Ahogyan a bevezető idézet is mutatja, kellett valami feladat, ami fontossá tette a személyét és megjelent benne a hasznosság élménye. Különböző jóvátételi tevékenységek megszervezésekor tapasztaljuk azt, amit jelenlegi kutatásunk is érintett, hogy a fogvatartottak önértékelése, önmaguk tisztelete alacsony. Nem hisznek önmagukban, abban, hogy képesek valami jóra és hasznosra. Az a célunk, hogy megtaláljuk számukra azokat a feladatokat (és az azokkal járó felelősséget), amelyek kapcsán megmutathatják, hogy képesek az elvégzésükre. Fábíusz nagymértékben érdeklődik a művészetek, azon belül a képzőművészet iránt. Rendszeresen megteremtettük számára a közösségi, egyházi, kulturális programokon való részvétel, a könyvtárlátogatás, vetélkedőkön való szereplés lehetőségét is. Tagja a barkács szakkörnek, részt vesz agresszivitást csökkentő tréningen, angol önképző körön, bibliafoglalkozáson. Együttműködő, kapcsolattartása továbbra is rendezett, beilleszkedésre törekszik és konfliktusmentes. Kezébe adtuk az ecsetet, ez lett a feladata. Kiválóan fest, érdeklődő, feladattudata, feladattartása egyenletes, kitartó. Számos alkotása díszíti helyiségeinket, és további tervei, ötletei vannak.

Összegzés

A vizsgálat hipotéziseként tett állítások csak részben igazolódtak be. Az, hogy a hosszú ítéletet töltő fogvatartottak reménytelenebbek és megküzdési stratégiájuk gyengébb, nem igazolódtott, ellenben rávilágított arra, hogy öntiszteletük alacsonyabb. Önértékelési zavaraik fejlesztése mellett kihívást jelent a szakma számára olyan módszerek megalkotása, amely a rövidebb időre szabadságelvonással járó büntetésüket töltőket kizökkenti a reménytelenségéből. Az eredményeink azt mutatták, hogy feltételezésünkkel ellentétben a kontrollcsoport reménytelenebbnek érzi a jövőképét, jobban aggódik a szabadulástól és az azt követő lehetőségektől. Ezen személyek viszonylag rövidebb időre esnek ki a normál társadalmi élet körforgásából, a családi életből, a megteremtett szociokulturális közegükből, és valószínű, hogy számukra nem jelentett „karriert” a szabadságelvonás. Félnék a megbélyegzéstől és a lehetőségek elvesztésétől. Számukra priorálást jelent a felkészítés a büntetés-végrehajtás első perceitől kezdve. Fontos a család támogató szerepe, és a kapcsolattartás erősítése. Alternatív megoldások kidolgozása számukra nagyobb esélyt jelentene a visszailleszkedésre (pl.: házi őrizet, közérdekű munka biztosítása stb.).

Az esettanulmány összegzéseként az is elmondható, hogy gondos reintegrációs munka mellett, megfelelő fogvatartotti együttműködési hajlandósággal a hosszú ítéletet töltő elítélt esetében is lehet eredményeket elérni. A vizsgált személy eddigi fogvatartotti életútja már meghaladta az 5 év zárt intézeti tartózkodást, amely időtartam a kutatásunk egyik határértékét jelentette. Személyisége, egyéni viszonyulása, megfelelő hozzáállása a kialakult helyzethez növelte a coping mechanizmusát, amelyet erősített a reintegrációs tevékenység nyújtotta lehetőségek felhasználása. Valószínű, hogy a hosszú ítéletet töltők esetében érdemes az egyéniesítésre minél nagyobb hangsúlyt fektetni ahhoz, hogy az elítéltet jobban megismerjük, képességeivel, készségeivel tisztában legyünk és az együttműködés hosszabb távon is eredményessé váljon.

További lehetőséget tartogat számunkra az adatok összehasonlítása az idő függvényében. Érdemes lenne megvizsgálni, hogy a hosszú időt töltők a jogerős bírói ítélet

meghozatala előtt, a szabadságvesztés megkezdésének első periódusában (pl. 5 éven belül), illetve a végén milyen mért eredményeket produkálnak a reménytelenség és a coping vonatkozásában.

Felhasznált irodalom

- Antal Szilvia – Solt Ágnes (2013): A tényleges életfogytig tartó szabadságvesztés-büntetésre ítélték longitudinális vizsgálata. *Börtönügyi Szemle* 2013/1. szám
- Hámorniyk László pszichológus korábbi pszichológiai vizsgálatai alapján készített statisztikai eredmények felhasználásával
- Perczel Forintos Dóra – Sallai Judit – Rózsa Sándor (2001): A Beck-féle Reménytelenség Skála pszichometriai vizsgálata. *Semmelweis Egyetem, Klinikai Pszichológiai Tanszék ELTE BTK Személyiséglélektan Tanszék*
- Ranga Attiláné – Vörös Erzsébet: Büntetés-végrehajtási reintegrációs ismeretek (7. 12. fejezet). Lektorálta: Büntetés-végrehajtási Szervezet Oktatási Központja Budapest
- Oláh A. (1999): Útmutató a pszichológiai immunkompetencia méréséhez. Budapest ELTE, 1999. & p.
- Ruzsonyi Péter (2016): „Élni nem engedjük, meghalni nem hagyjuk őket” – sorozatgyilkosok a rácson innen II. rész. *Börtönügyi Szemle* 2016/3. szám