

Tükörkép

*Nevelők és felügyelők • Hogyan élnek? •
Kritikus helyzet*

A büntetés-végrehajtás és az azt szolgáló testületi tag személyisége kölcsönösen hat egymásra. E kölcsönhatásból a hivatását gyakorló testületi tag pályaválasztási motívumait és szakmai komfortérzetét lehet közelebről megismerni.

A büntetés-végrehajtási személyzeti munkában még nem teljes körű az új alkalmazottak személyiségvizsgálata. Ezt részben az is akadályozza, hogy a büntetés-végrehajtási beosztások pályaprofilja nincs szakmailag kidolgozva. Így a felvételnél nem vizsgálunk olyan, a szolgálat ellátása szempontjából fontos személyiségjegyeket, mint például az emóciók, motivációk stb. A felvételt követő kiképzések nélkülözik azoknak a kritikus szituációknak a feldolgozását, amelyekkel a testületi tagok a büntetés-végrehajtási szolgálat során találkozhatnak. Az ilyen, úgynevezett kritikus helyzetek megoldási képessége előrevetíthetné a szakmai beválás esélyét vagy esélytelenségét.

A beválás eredményessége visszahat az egyén önértékelésére, komfortérzetére, akinek a munkában való sikeres helyállási esélyeit persze a személyiségjegyein túl az őt érintő szociokulturális háttér is befolyásolja. Mivel a munkavégzőt pszichoszociálisan meghatározott embernek tekint-

jük, ezért felvételekor e meghatározottságát jelző vizsgálatnak kellene őt alávetni. Nem a személyiség pszichológiai elemzésével foglalkozom, ezért elsősorban szociális, kulturális, interperszonális faktorokra szűkítem a vizsgálatot, amelytől azt várom, hogy képet ad a nevelők, felügyelők szakmai motivációiról, beállítódásukról, attitűdjeikről, elkötelezettségükről, ambícióikról, önérvényesítésük lehetőségeiről.

Vizsgálati módszer

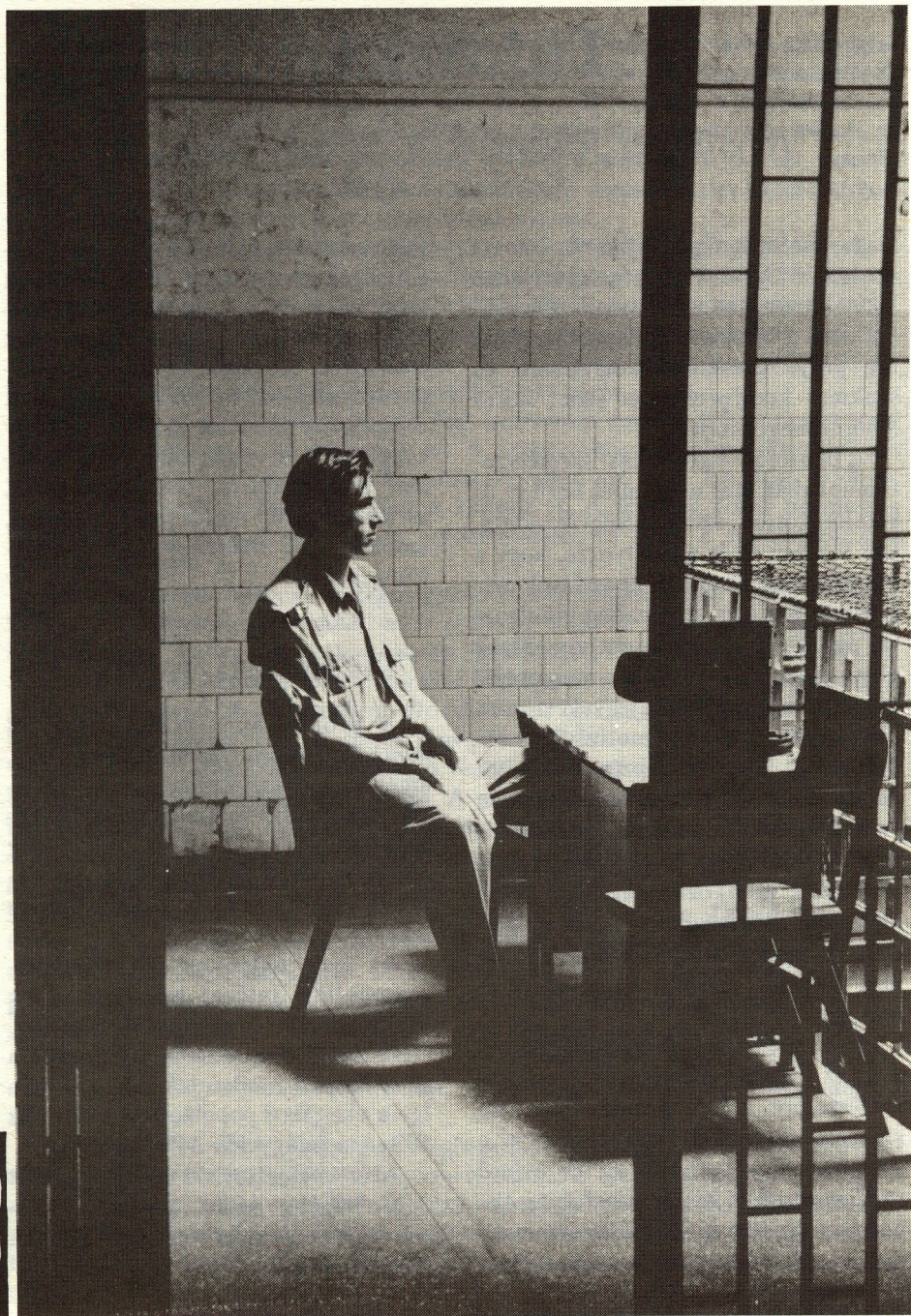
A problémakör vizsgálatára 33 pontból álló interjút állítottam össze, amelyet kiegészítettem egy úgynevezett szakmailag kritikus helyzet megoldásával. *(Egy ön által jól ismert elítélt önakasztást hajt végre. Ezt jelentik önnek. Milyen intézkedéseket tenne?)*

Az interjúalanyok egy büntetés-végrehajtási intézet bv. osztályának tagjai közül úgynevezett random módszerrel módszerrel választottam ki. Közülük randomizáltam 7-7 főt. Így a vizsgálati populációba a nevelők 50%-a, a felügyelők 34%-a került.

Azért választottam a bv. osztályt mint vizsgálati bázist, hogy közel azonos feladat mentén homogenizáljam a vizsgált személyeket.

* Randomizálás: a véletlenszerűség elvének biztosítása a statisztikai minta kialakításában

MŰHELYSAROK



MŰHELYSAROK

A vizsgálatokat egyéni, négy szemközti helyzetben végeztem, hogy biztosítsam az őszinte válaszokhoz szükséges védettséget. A részt vevő személyeket tájékoztattam a vizsgálat céljáról, így sikerült kialakítanom a megfelelő rapportkészséget. Az interjúalanyok válaszait strukturált jegyzőkönyvben rögzítettem, majd ezek eredményeit összesítettem. Külön értékeltem a felügyelők és a nevelők válaszait, hogy a munkaköri eltéréseiből származó adatok is felszínre kerüljenek.

Az interjúk feldolgozásakor nyert adatok

| | Nevelők | Felügyelők |
|---|--------------------------------|------------------|
| 1. Házasság | 7 | 6 |
| Elvált | — | 1 |
| 2. Nem | 6 férfi 1 nő | 7 férfi |
| Gyermek a családban | 6 gyermekes 1 gyermek-telen | 6 + 1 |
| 3. Átlagéletkor | 36 év | 32 év |
| 4. Iskolai végzettség | | |
| 8 általános | — | 4 |
| érettségi | — | 3 |
| főiskola, egyetem | 7 | — |
| 5. Szak-képzettség | 1 humán | 7 reál. ipari |
| | 6 reál | |
| 6. Bv.-i pályára kerülés előtt rendelkezett-e diplomával vagy szakmával | 4 | 7 |
| 7. Saját lakással rendelkezik | 4 | 6 |

| | Nevelők | Felügyelők |
|----------------------------------|----------------------|----------------------|
| nincs saját lakása | 1 | 1 |
| szolg. lakása van | 2 | — |
| személygk.-ja van | 7 (5 év-nél idősebb) | 4 (5 év-nél idősebb) |
| telekkel, nyaralóval rendelkezik | — | 1 |

8. Anyagi igények

| | | |
|------------------------|---|---|
| saját lakás | 3 | 2 |
| kertes ház | 2 | — |
| új autó | 2 | 3 |
| nyaraló | 1 | — |
| üzlet vagy vállalkozás | — | 1 |
| nincs | 2 | 1 |

9. Kapcsolatok

| <u>terjedelme</u> | | |
|----------------------|---|---|
| szűk család | 5 | 5 |
| széles család | 2 | 2 |
| volt iskolatárs | 5 | 1 |
| volt munkatárs | 1 | 2 |
| barát | 1 | 1 |
| munkatárs | 2 | 1 |
| nem tart kapcsolatot | — | — |

10. A kapcsolattartás

| <u>helye</u> | | |
|---------------------------|---|---|
| egymás lakásán | 5 | 6 |
| megy a kapcsolat-tartóhoz | 1 | 1 |
| jön a kapcsolattartó | 1 | — |

11. A kapcsolat

| <u>intenzitása</u> | | |
|--------------------|---|---|
| erős | 4 | 6 |
| nem erős | 3 | 1 |

12. A szabadidő

| <u>eltöltése</u> | | |
|----------------------|---|---|
| munkával | — | 2 |
| pihennel | 5 | — |
| munkával és pihennel | 2 | 5 |

MŰHELYSAROK

Nevelők Felügyelők

13. A bv.-i pályán 8 év 5 év
eltöltött
szolgálati évek
átlaga

14. A bv.-hez kerülés
motívumai:
anyagi okok 6 3
lakhely 2 2
közelsége
több szabadidő 1 2
szellemi munka — 2
a fizikai helyett
az egyenruha — 1
szeretete
a speciális bv.-i — —
munka vonzása

15. A bv.-i szakmával
való lépéstartás
formái
szabályzatból 2 5

speciális tovább-
képzés — —
posztgraduális 3 —
(Juhász Gyula
Tanárképző
Főiskola)
hiányolja a képzési 1 —
lehetőséget
nem képezi magát 4 3
mások tapasztalatait — 1
hasznosítja

16. A bv.-i szakmával
való lépéstartás
motívumai
formális előírásra 6 7
belső indíttatásból 1 —

17. Foglalkoztatják-e
a bv. szakmai
fejlesztésének
kérdései?
igen — 1
nem — 1
közömbös 7 6

18. Az előző munka-
hely elhagyásának
motívumai
anyagi okok 4 2

Nevelők Felügyelők

kevés volt a 1 —
szabadidő
szervezetlenség 1 3
miatt
családi okok 2 1
lakhely távolsága — 1

19. Miért esett csak
a bv.-re a válasz-
tása?
ajánlották 2 1
családi ok 4 2
anyagi 7 2
lakhely közelsége 3 —
nem volt más — 1
lehetőség
kíváncsiság — 3
érdekel az elítéltek — 1
sorsa

20. A jelenlegi bv.-i
beosztása
magasabb be-
osztás-e, mint az
a beosztás, amely-
be felvétele
után került?
igen 3 4
nem — 1
ugyanaz 4 2

21. Távlati szakmai
terve
van 3 3
nincs 4 4

22. Előrelépést, maga-
sabb beosztást
vállalna-e?
igen 2 4
nem 5 3

23. Megvalósult-e az,
amire idejövetele-
kor számított?
igen 5 5
nem 1 —

24. Megbánta-e, hogy
a bv.-t választotta?
igen — —
nem 7 7

MŰHELYSAROK

| | Nevelők | Felügyelők |
|--|-----------------|------------|
| 25. Gyermekeinek ajánlaná-e a by. pályát? | | |
| igen | 2 | 4 |
| nem | 4 | 1 |
| talán | 1 | 2 |
| 26. Kapott-e szakmai segítséget? | | |
| igen | 5 | 7 |
| nem | 2 | — |
| 27. Kért-e szakmai segítséget? | | |
| igen | 4 | 7 |
| nem | 3 | — |
| 28. Kíváncsiak-e tapasztalataira, véleményére? | | |
| igen | 1 | 3 |
| nem | 6 | 4 |
| 29. Hatékonnak érzi-e munkáját? végrehajtó szerepem van nem vagyok hatékony a gyakorlatom miatt vagyok hatékony | | |
| végrehajtó szerepem van | 4 | 5 |
| nem vagyok hatékony | 2 | — |
| a gyakorlatom miatt vagyok hatékony | 1 | 2 |
| 30. Elismerésekben és/vagy elmarasztalásban résztült-e? | | |
| elismerés | igen 7 nem — | 7 — |
| elmaraszt. | igen 2 nem 5 | 2 5 |
| 31. A szolgálat ellátásának területén előforduló nehézségek: | | |
| kevés személyzet | 2 | 1 |
| a technikai felszereltség hiánya | 2 | — |
| nagy leterheltség | 6 | — |
| a személyzetben alkalmatlan emberek is vannak | 1 | 4 |
| nem ismerik el a nevelést | 1 | — |

| | Nevelők | Felügyelők |
|--|---------|------------|
| nincs nehézség | — | 2 |
| 32. A szolgálat ellátásakor előforduló sikerek: | | |
| jó ügyintéző vagyok | 2 | — |
| a csoportom rendben van | 1 | — |
| más szolgálati hibáit korrigálom | 1 | — |
| az emberem visszajön | 2 | — |
| bf.-ről, eltávozásról hatni tudok | 2 | 2 |
| az elítéltekre nem fenytettek meg | — | 1 |
| nincs siker | 2 | 3 |
| 33. Kivel osztja meg szakmai sikereit, kudarcait? | | |
| munkatárssal | 3 | 7 |
| családtaggal | 3 | — |
| is | 1 | — |

Az úgynevezett kritikus feladat megoldásakor a nevelők és a felügyelők az alábbi válaszokat adták. A válaszok mellett feltüntetve a válaszok rangsora és előfordulási gyakorisága.

| Rang-sor | A nevelők válasza | Gyakoriság |
|----------|--|------------|
| 1. | Az életét megmenteni | 6 |
| 1. | Értesíteni az egészségügyi szolgálatot | 6 |
| 2. | Elbeszélgetnék vele | 4 |
| 2. | Jelentésem az előljárónak | 4 |
| 3. | A felügyelettel a helyszínen mennék | 3 |
| 4. | Elkülönböztetném | 2 |
| 4. | Pszichológus segítségét kérném | 2 |

| | | |
|----|-------------------------------|---|
| 4. | A társait meghallgatnám | 2 |
| 5. | Az IMEI-be utalnám | 1 |
| 5. | A helyszínt biztosítanám | 1 |
| 5. | Bizottságot alakítanék | 1 |
| 5. | Fegyelmi lapot állítanék ki | 1 |
| 5. | Értesíteném a hozzátartozókat | 1 |

A felügyelők válasza

| | | |
|----|---|---|
| 1. | Az elítélt életét megmenteni | 7 |
| 1. | Jelenteni az előjárónak | 7 |
| 2. | Értesíteni az egészségügyi szolgálatot | 6 |
| 3. | Szólnék a nevelőnek | 4 |
| 4. | A pszichológusnak szólnék | 3 |
| 4. | Elbeszélgetnék vele | 3 |
| 5. | Öngyilkosságról lemondó nyilatkozatot íratnék | 2 |
| 5. | Fokozottan figyelném | 2 |
| 6. | Segítenék a problémáján | 1 |
| 6. | Utasítás szerint tevékenykednék | 1 |

Az adatok értelmezése

Valamennyi testületi tag házas. Természetesen ebből a tényből a vizsgálatra vonatkozóan messzemenő következtetéseket nem lehet levonni, de alapvetően figyelembe kell venni mint a szociális, kulturális, interperszonális faktorokra ható motivációs erőt. A nemek eloszlásának aránya tükrözi a testületi tagok összetételét, hiszen felnőtt korú férfiak börtönéről van szó. Nem lehet elkerülni, sőt néhány területen ki kell térni rá és külön-külön képet kell alkotni a nevelőkről és a felügyelőkről. Az egyik ilyen sajátosság a testületi tagok kora. Míg a neve-

lők átlagéletkora 36 év, addig a felügyelőké 32 év. Erről a korosztályról már el lehet mondani, hogy egzisztenciálisan, familiárisan kiforrottak. Ezt igazolja az, hogy rendelkeznek a munkakör ellátásához szükséges szakmai, iskolai végzettséggel.

Az adatokból kitűnik, hogy a vizsgált személyek döntő többsége reál, ipari szakképzettséget szerzett a büntetés-végrehajtási pályára kerülése előtt. Az elítéltekkel való foglalkozás humánspecifikus ismereteit a büntetés-végrehajtási testülethez kerülés után, szervezett formában szerezték meg. Emiatt (is) a szakmai jövőkép, elkötelezettségük, önmegvalósításuk lehetőségei nyitott kérdésként vetődnek fel válaszaikban. Valószínűsíthető egy bizonyos kényszerpályán való mozgás, ahogy munkájuk során megélik vagylagos sikereiket és napi kudarcukat. A nevelők szakképzettsége műszaki, amit nappalin szereztek meg, majd másoddiplomájukat már levelezőn. Eredeti végzettség szerint egy pedagógus van közöttük.

A felügyelők mindannyian rendelkeznek szakmával. Az ingatlanok esetében kimutatható, hogy mindenkinek van lakása. A saját lakással rendelkezők vannak túlsúlyban a szolgálati lakással bírókkal szemben. A szolgálati lakás kedvezményes megvásárlásának lehetőségével nyílt alkalom arra, hogy a nevelők is saját lakáshoz jussanak. Ha ez nincs, akkor 70%-uknak nem lenne saját lakása. A felügyelők — egy kivétellel — mindannyian rendelkeznek saját lakással. Mindkét állományra jellemző, hogy van személygépkocsijuk, de azok kora 8–12 év (a kérdőlap szerint 5 év fölötti). Így

természetesen anyagi jellegű igényeik is ebből fakadnak: saját lakáshoz, új személygépkocsihoz szeretnének jutni. Ezek előteremtése hosszú távú tervként fogalmazódik meg. Bátran kimondhatjuk, hogy irreális tervek.

Az interperszonális kapcsolatokat vizsgálva szomorú képet kapunk. A testületi tagok kapcsolattartása a szűk családi körre korlátozódik. A tág családdal való érintkezés már kevésbé jellemző, de ennél is ritkábban fordul elő a kapcsolatok ápolása a volt iskolatársakkal, munkatársakkal. A szűk családi körrel való érintkezés viszont gyakori, intenzívnek mondható. A felügyelőknél a szabadidő eltöltése jellemzően anyagi javak előteremtésére koncentrálódik, míg a nevelőknél a pihenés dominál.

A büntetés-végrehajtási pályán eltöltött szolgálati éveket vizsgálva megállapítható, hogy a nevelők átlagban 8 szolgálati évet, a felügyelők 5 szolgálati évet tudhatnak maguk mögött.* A büntetés-végrehajtást egyértelműen egzisztenciális okok miatt választották, amit igazol az is, hogy előző munkahelyüket elsősorban anyagi okok miatt hagyták ott. Gyakorlatilag nem hangzik el indokként a pályaválasztás motívumaiban a büntetés-végrehajtási munka speciális vonzása. Ezek ismeretében nehéz szólni a büntetés-végrehajtás szempontjából fontos attitűdről, pozitív beállítódásról.

A büntetés-végrehajtási szakmával való lépéstartás formái közül az intézmény által szervezett tanfolyamok, szabályzatismertetések dominálnak. Hogy mennyire foglalkoztatja az álló-

mányt a büntetés-végrehajtás jelene, jövője? Itt az érdektelen közömbösség jellemző.

A büntetés-végrehajtási karriert vizsgálva az adatokból az szűrhető le, hogy a nevelők helyzete inkább statikus, míg a felügyelők pályáját az előrelépés jellemzi. Ezt a statikus képet alátámasztja, illetve indokolja a vizsgált személyek szakmával kapcsolatos formális azonosulása és a belső indíttatás hiánya. A távlati szakmai tervek, esetleges előrelépés tervezésekor bizonytalanok, passzívak.

A pályakezdekő megfogalmazott várankozások, elgondolások az esetek zömében megvalósultak. Ez azért történhetett meg, mert a vizsgált személyek túlnyomórészt csak a szükséglet-hierarchia alsó részén található anyagi szükségletek megvalósulását vélték elérhetőnek.

A családosok 50%-a a hosszú távú biztos jövedelemforrás tudatában ajánlaná a büntetés-végrehajtást mint munkahelyet gyermekeinek. A többiek egy része kategorikusan elzárkózik ennek lehetőségétől. A beilleszkedés során közvetlen előljárók, kollégáik, beosztottaik maximális szakmai, emberi segítségéről számolnak be. Aki ilyet kért munkatársaitól, azt nem utasították el, hanem megkönnyítették a dolgát, csökkentették a beilleszkedéssel járó nehézségeket.

Az interjúadók legalább 5–8 éves szolgálat tapasztalataival, kialakult véleménnyel rendelkeznek, de válaszaikból az derül ki, hogy e tapasztalatra mások nem kíváncsiak. Akiiktől mégis igen választ kaptam, ők sem tudták

* Természetesen csak a megkérdezett nevelők és felügyelők esetében