

HUBAI LÁSZLÓ

A választói magatartás kontinuitása 1990–2002

Van-e értelme egyáltalán a címben szereplő téma vizsgálatának, amikor egy szűk másfél évtized alatt sokkal több minden változott meg, mint amit viszonylag állandónak tarthatunk? Hiszen alig tucatnyi év alatt jelentősen átalakult a hazai pártstruktúra, az egyes pártok támogatottsága pedig radikálisan megváltozott. Az 1990-es választások győztes pártja, az MDF 2002-ben bár létezik, de önállóan már nem indult a választásokon. Az SZDSZ kezdeti 20 százalékos támogatottsága csaknem negyedére zsugorodott, míg a rendszerváltáskor harmadik FKGP legutóbb egy százalékot sem kapott. A Fidesz 1990-ben radikális-liberális pártként listán csaknem 9 százalékot szerzett (egyéni jelöltjei ennek csak a felét), ugyanakkor a Fidesz-MPP az ezredfordulóra a jobboldal szinte egészét integrálta. Talán egyedül az MSZP esetében beszélhetünk komoly stabilitásáról, három választáson rendelkezett legalább egyharmad körüli befolyással. Azonban ebben az esetben is úgy érdemes tekintenünk az 1990. évi eredményekre, mint tranziens jelenségre, amely a rendszerváltás politikai folyamataiban *ott és akkor* megnyilvánult.¹

Ha messzebből – mondjuk egy nyugat-európai politológus szemével – nézzük az utóbbi csaknem másfél évtized hazai politikatörténetét, a magyar történések sikersztoriként kerülnek majd be a posztoszocialista régió átalakulásáról szóló történeti munkákba. Az egykori szovjet blokk országai közül csak Magyarországon teljesült csaknem maradéktalanul a kapitalizmusba való átmenet, s nemcsak a politikai rendszert illetően. Témánk szempontjából három ilyen hungarikumot fontos itt megemlíteni.

1. A parlament mind a három ciklus teljes időtartamát kitöltötte. Ebben nem volt szerepe annak a konstrukciónak, hogy a konstruktív bizalmatlansági indítvány miatt nagyon nehéz a kormány leváltása, hiszen ilyen politikai helyzetnek a közelébe sem került a magyar politika.
2. Mind a négy parlamenti választáson megbukott a hatalmon lévő kormánykoalíció. Ez elsősorban annak köszönhető, hogy a kiegyezés után gőzerővel startoló polgárosodás révén a társadalom természetes pluralizálódása minden történelmi elkanyarodás ellenére folyamatos volt, még olyan periódusokban is, ahol azt a politikai rendszer kifejezetten gátolni igyekezett. Abban a pillanatban, amikor a választások valódi tétje a politikai váltógazdálkodás lett, a magyar társadalom azonnal vevő volt erre az új szabályra. A váltógazdálkodás tétje nélküli választások – akár többpárti voksolás, akár egypárti népszavazás – hosszú elvonási tünete után a választópolgár sikerrel érvényesítette politikai akaratát. „Ha le lehet őket váltani, akkor ezt meg is tesszük” – szölt a lakosság üzenete. A politikai tanulás e folyamatában a társadalom mint szavazópolgárok közössége érettebben viselkedett, mint saját politikai elitje!
3. Egy rövid, tízéves időszak alatt lezajlott az áttérés az egypártrendszerrel a kétpártrendszerre. 2000 elejétől kezdve nem volt olyan közvélemény-kutatási adatközlés, amelyikben a két legnagyobb párt összesített támogatottsága 80 százaléknál kisebb lett volna. A 2002. évi listás szavazatokat összesítve (MSZP 42%, míg a Fidesz és az MDF közös listáé 41%). Ezt a szakirodalom „kvázi kétpártrendszerként” definiálja. 1990-ben az első 5 párt eredménye is kisebb volt, mint 2002-ben az első kettőé!

A két erős pólus kialakulása rövid idő alatt ment végbe, bezippantva a korábbi jelentős pártok szimpatizánsainak nagy részét. Az előző három választás az egész ország területén egy homogenizációs folyamatot mutatott: minden párt esetében csökkentek a területi különbségek, az egyes választókerületek eredményei egyre kisebb eltérést mutattak az országos támogatottságtól. Ez 2002-ben nem folytatódott. Az első fordulóban az egyéni választókerületekben elnyert mandátumok – mind az MSZP, mind a Fidesz oldalán – nagy különbségű győzelmek voltak. A győztes (50% feletti támogatottság) nem 5–6 százalékkal veri meg esélyes riválisát, hanem 15–25 százalékkal. A tét nagysága, a választási küzdelem hevesége olyan erős impulzusokkal bombázta a választókat, hogy a történelmileg rögzült bal- vagy jobboldali előny, amely a kilencvenes években mérsékelt volt, 2002-ben erősen felnagyítódott.

Ha érdemben akarjuk vizsgálni a kontinuitás kérdését, akkor ki kell terjesztenünk a vizsgálat időhatárait. Időben hátrafelé, a

lehetséges időpontig. A választásokon megnyilvánuló politikai pártválasztásnak komoly kontinuitása van. Pontosabban kontinuitása is van, hiszen 1920 és 2002 között eltelt nyolcvan évben Magyarország rengeteg változást élt meg: politikában, gazdaságban, társadalomban. A választások szempontjából kimaradt az időszak pontosan fele, 1949 és 1989 közötti negyven évben a parlament létrehozása nem volt több egyszerű szavazási gesztusnál.² A folyamatosság mégis szembeötlő, mint ez remélhetőleg a tanulmány diagramjainak áttekintése után bizonyosságot is nyer.

A tanulmány a történeti kontinuitás kérdését az 1989/1990-es rendszerváltás óta megtartott négy általános parlamenti képviselő-választás szempontjából vizsgálja. Jelen tanulmányban nincs mód arra, hogy az 1920 és 1947 közötti időszak nyolc választásáról is szóljunk. A közölt diagramok természetesen tartalmazzák ezeket az adatokat is, részletező értékelésükre azonban itt nem lesz módunk.³

NÉHÁNY SZEMPONT A TÖRTÉNETI KONTINUITÁS ÉRTÉKELÉSÉHEZ

A statisztikában az idősoros adatokat a trendszámítás segítségével szokás értelmezni és értékelni. A választásokon kinyilvánított pártpreferenciák idősoros vizsgálatánál azonban nem indulhatunk ki a trendszámítás klasszikus módszeréből, mert mennyiségileg nem tudjuk elkülöníteni az alapirányzatot, a szezonális hatást és a véletlen szerepét. Számszerűen (kvantitatíve) ugyan nem határozhatunk meg pontos trendeket, minőségileg (kvalitatíve) azonban fontos jelzéseket tehetünk a mozgások irányára nézve. Ehhez azonban figyelembe kell vennünk néhány olyan tényezőt, amely nélkül az összehasonlítás könnyen tévútra vezethet.

A legutóbbi rendszerváltásig a képviselő-választásoknak nem volt célja a politikai váltógazkodás. Éppen ellenkezőleg, az uralkodó politikai elit mindent törvényes és törvénytelen eszközökkel bevetett cselekedeteinek elkerülése érdekében.⁴

A választásokra három különböző politikai rendszerben került sor. A Horthy-korszak autoriter, tekintélyuralmi rendszerében csak az 1920-as és az 1939-es választások voltak teljes körűen titkosak, míg a köztes időszakban (vidéken, a vármegyék területén) a mandátumok 80 százalékát nyílt szavazáson lehetett megszerezni. A második világháború utáni rövid koalíciós időszakban csak listás szavazás volt, ám a pártválaszték nem lehetett teljes. A győztes antifasiszta koalíció előbb a fegyverszüneti, majd a békeszerződésben nemcsak a fasiszta pártok indulását tiltotta meg, hanem minden olyan párt újjászervezését is, amely propagandát folytatott az Egyesült Nemzetek ellen. Ezért a nemzeti konzervatív erők – természetesen minden kontinui-

tást megtagadó – pártserű megszerveződésére csak 1946 őszétől került sor.

A vizsgált választásokon legalább ötször jelentősen változott a választójogi rendszer. A Horthy-korszakban folyamatosan szigorodtak a cenzusok, 1922-ben, 1926-ban és 1939-ben is nőtt a választójoguktól megfosztottak száma. A második világháború után a választójogosultság igen széles körű volt, mindössze a törvényben meghatározott szélsőjobboldali szervezetek vezetőit és egyes esetekben tagságát fosztották meg választójogosultságuktól. A német nemzetiségűek jogfosztása, majd 1947-ben a névjegyzékből politikai indíttatásból történő kihagyás már jelezte az éppen csak kibontakozó polgári demokratikus rendszer elfajulási hajlamát. A rendszerváltás óta a választói jogtól való megfosztás csak bírói úton lehetséges.

Egy adott (választás) földrajzi egységben (szavazókor, település, egyéni választókerület stb.) magától értetődően egyszerre többféle pártszimpátia van jelen. E pártpreferenciák sajátos, az adott területre jellemző politikai mintázatot mutatnak. E természetes politikai sokszínűség azonban a Horthy-korszakban nem jelenhetett meg az ország egész területén. A fővárosban és környékén kevéssé korlátozott, a szintén végig titkosan szavazó többmandátumos törvényhatósági jogú városokban korlátozott pártpolitikai pluralitásról indokolt beszélnünk. A vármegyék területén, „vidéken” pedig egyszerűen imitált választások voltak, annak ellenére, hogy időben egyre csökkenő számban mindig voltak olyan rebellis egyéni választókerületek, ahol az ellenzéki jelölt helyzete az induláskor nem látszott reménytelennek.

Bár a tanulmány tárgya a politikai kontinuitás vizsgálata, nem feledkezhetünk meg azokról a változásokról sem, amelyek az utolsó, 1947. évi többpárti választás és a rendszerváltás között végbementek. Itt elegendő jelzésszerűen utalni az úri középosztályok eltűnésére, az iparban foglalkoztatottak számának növekedésére, a mezőgazdaságban ennek fordítottjára, az iskolai végzettség radikális emelkedésére, a városiasodás előrehaladására stb. Mindezek együttese jelentős kihatással van a politikai mentalitás alakulására: a város foglalkozási szerkezetéből adódóan politikailag sokszínűbb, mint a falu korábban volt; az iparban foglalkoztatott népesség munkássá válása vidéken is kedvez a baloldali irányultság kialakulásának, és még hosszan lehetne sorolni a lehetséges hatásokat. E széles sodrású gazdasági, politikai és társadalmi folyamatoknak a választói mentálisra gyakorolt hatása további kutatásokat igénylő feladat.

POLITIKAI PÁRTCSALÁDOK KONTINUITÁSA

A vizsgált tizenkét többpárti parlamenti választáson kétszáznál is több pártelnevezést használtak az indulási jogot szerzett je-

löltek. Még a „komoly” parlamenti pártok száma is húsz és harminc közöttire tehető. Emiatt indokolt a pártok tipizálása, pártcsaládokba történő sorolása. A besorolás során a pártok öndefiníciója, ideológiája, megcélzott társadalmi bázisa, választási programja és parlamenti szereplése mellett egymáshoz való viszonyukat is figyelembe vettük. Ugyanakkor csoportképzés sajátosságaiból adódóan az egyik pártcsalád bal szélén lévő párt közelebb lehet a szomszédos csoport jobb széléhez, mint saját pártcsaládjá jobbjához. Ez különösen nyilvánvaló akkor, ha a választás végeredményeként koalíciós kormányzás kényszere alakul ki. Az egyes pártcsaládokról szóló részeket a jobb-bal skálán való elhelyezkedésük sorrendjében adjuk meg.

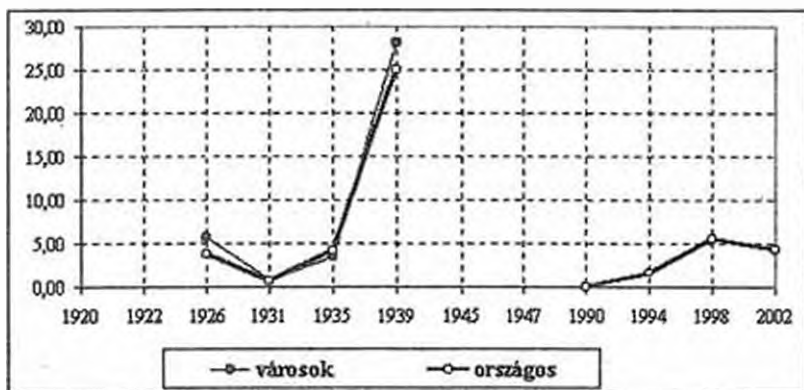
A politikai értékválasztás kontinuitásának vizsgálata során a pártcsaládok társadalmi támogatottságát idősoros diagramokon és táblázatokban mutatjuk be. Ennek megértéséhez itt néhány módszertani megjegyzést szükséges tennünk. Mivel ma már általában nem okoz gondot a táblázatok és diagramok olvasása, ezért a szöveges részeket csak a legfontosabb folyamatok, illetve epizódok esetében kommentáljuk.

A diagramok az adott pártcsalád pártjainak együttes választási arányait mutatják. 1920 és 1947 között külön vonallal ábrázoltuk az országos arányokat és – város megjelöléssel – külön a Horthy-korszakban mindvégig titkosan szavazó fővárost, Budapest környékét és a hét többmandátumos törvényhatósági jogú várost. Erre azért volt szükség, mert a mindvégig titkosan szavazó polgárok pártpreferenciáját megközelítően valóságosnak tekinthetjük. A vidéki választókerületekben viszont az értékeléskor korrekciót kell alkalmaznunk: demokratikus körülmények között az ellenzéki pártok eredménye minden valószínűség szerint magasabb lett volna, míg a kormánypártok támogatottsága vélhetően alacsonyabb. A két világháború közötti választási eredmények esetében csak azokat vettük figyelembe, ahol verseny volt a jelöltek között. Az ellenfél nélküli, ún. egyhangú szavazás, vagy a többjelöltes, de csak a vezető kormánypárthoz tartozó jelöltek támogatottságától eltekintettünk.⁵

A táblázatokban a pártcsaládhoz tartozó pártoknak a rendszerváltás óta megtartott négy parlamenti választáson elért százalékos eredménye szerepel. A mellettük lévő oszlopban egy súlyszám szerepel, amely azt mutatja, hogy az adott választáson az adott párt milyen arányt képvisel a pártcsalád összesített eredményéből. Vizsgálatunkba csak az országos listát állító pártokat vontuk be. E pártok listára leadott szavazati arányai szerepelnek, mert az így kapott támogatást kevésbé téríti el az egyéni választókerületben induló jelöltek személyiségének hatása.⁶ A kisebb, csak területi listát állító pártok eredményei vizsgálatunk szempontjából jelentéktelen mértékben – legfeljebb 1–2 tized százalékkal – módosítanak a közölt eredményeket.

A SZÉLSŐJOBBI PÁRTCSALÁD

A pártcsalád két alcsaládra osztható. A nemzetiszocialista pártok (1939-re legjelentősebb osztága a Nyilaskeresztes Párt) rendszerellenes pártok, a fajelmélet, az erőszak mítosza és gyakorlása, a vezér kultusza stb. alapján magát a parlamentarizmust is tagadják. A náciizmus kiindulópontja fajbiológiai, de más fasiszta irányzatok felfogásában is jelen van a szociáldarwinista alapvetés, vagy legalább a kultúrfölényből következő erőteljes rasszizmus. A fajvédők felfogása ettől gyökeresen eltérő, kiindulópontja döntően társadalmi és nem biológiai. A fajvédő pártok a nemzet általuk vallott háttérbe szorítottágát akarják állami, gazdasági, társadalmi eszközök igénybevételével megszüntetni. Ennek következménye a nemzeti radikalizmus talaján megfogalmazott idegenellenesség, benne az antiszemitizmus is. A fasiszta pártok egyszerre tömeg- és szervezeti pártok. Minden társadalmi csoportnak az éppen legfájdóbb sebek gyógyítását ígéri, a lehető legegyszerűbb megfogalmazással. A fajvédő vagy radikális szélsőjobb pártok sohasem váltak tömegpárttá, mert bár mondanivalójuk populista, azonban a fasiszta pártokhoz képest túl intellektuális.⁷ A két szélsőség vezető garnitúrája között szinte nincs is átjárás, támogatóik között is kicsi az átfedés.



1. diagram. A szélsőjobb pártcsalád választási arányai 1920–2002 (%)

Történetileg Magyarországon a fajvédők önálló pártként való megjelenése az 1926. évi választásokhoz köthető. 1920-ban jelen voltak a keresztény pártokban és kisebb mértékben a kisgazdapártban is. 1922-ben a Bethlen-féle Egységes Pártban is találhatóak, míg vezéreiket a miniszterelnök ki nem tessékelte a pártból. A fajvédők visszaszorulásának két alapvető feltétele a

gazdasági-társadalmi konszolidáció és a jobboldal markáns elhatárolódása.⁸ A bethleni konszolidáció során mindkét feltétel teljesült. A harmincas évek elejétől a gazdasági válság és a német náciizmus hatására jelentősen megerősödtek a nemzetiszocialista pártok. Az élesedő nemzeti és szociális kérdésekre kínált radikális és demagóg receptek hatására, valamint a nácik sikereinek eredményeként 1939-ben a szélsőjobb minden párttól (beleértve kereszténypártok, a nemzeti liberálisok és a szociáldemokraták korábbi holdudvarát is) jelentős bázist hódított el, s végül minden negyedik szavazó voksát megszerezte. Általában elmondható, ha nincs komoly belső gazdasági és társadalmi válság, valamint az európai konstelláció sem kedvező, ez a pártcsalád – amennyiben önálló pártként jelenik meg – öt százalékos körüli társadalmi támogatottsággal rendelkezik.

1. táblázat. Szélsőjobb párt választási aránya és súlya a pártcsaládon belül 1920–2002

	1990		1994		1998		2002	
	arány	súly	arány	súly	arány	súly	arány	súly
MIÉP	-	-	1,59	100,00	5,55	100,00	4,37	100,00

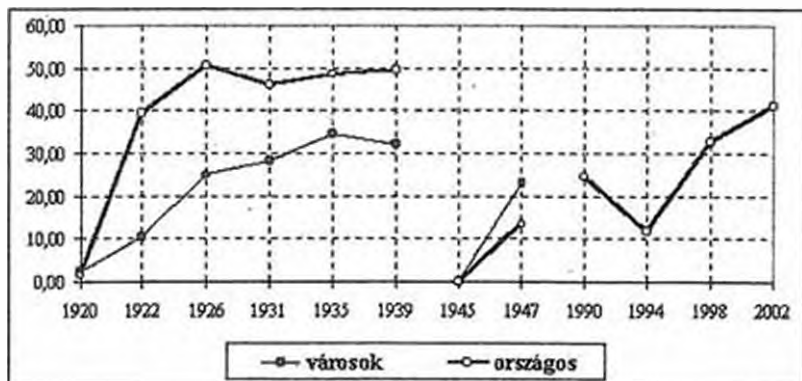
A szélsőjobbot a jelenkori választásokon a fajvédő alcsalád egyetlen alakulata, a MIÉP képviseli.⁹ Látszólag a MIÉP az egyetlen párt, amelyik az 1990-ben parlamentbe jutott pártokon kívül sikerrel vette az ötszázalékos akadályt. Ez a megállapítás ott sántít, hogy Csurka és társai már 1990-ben is az MDF frakciójában foglaltak helyet, önálló párttá csak 1993-ban – az MDF-ből való kizárásuk-kilépésük után – szerveződtek. A késői indulás és a baloldali szimpátiák megerősödése következtében 1994-ben befolyásuk alacsony maradt. 1998-ra az MDF-ben és részint a kisgazdapártban csalódók, sőt kisebb mértékben a rendszerváltó pártok radikálisainak egy része is e pártot támogatta, s ez az alacsony részvétel miatt elegendő volt a parlamenti küszöb átlépéséhez.¹⁰

2002-ben a MIÉP 4,37 százalékos támogatottsággal nem jutott be a T. Házba. Ez nem jelenti azt, hogy a párt szavazótábor a csökkent volna: listán ugyan 3000-rel kevesebb szavazatot kapott, mint 1998-ban, ugyanakkor egyéni jelöltjeire nyolcezerrel többen voksoltak.¹¹ A magas részvételi arány általában nem kedvez a kisebb pártoknak, különösen azoknak, amelyek elég dogmatikusak ahhoz, hogy törzsszavazóikhoz képest vékony holdudvarral rendelkezzenek. Ebben az esetben azonban a legfontosabb, a MIÉP szempontjából önsorsrontó mozzanat a pártelnök elhamarkodott politikai nyilatkozata volt. A jó dramaturg-

nak tartott Csurka ezúttal csapnivaló forgatókönyvet írt. A választások előtt két héttel már arról nyilatkozott, hogy a második fordulóban 100 helyen visszalépteti jelöltjeit a Fidesz javára. A Fidesz jobb szélének, Kövér Lászlónak tehát nem kellett kiénekelnie a sajtót Csurka szájából. Ha ez a nyilatkozat csak minden nyolcadik-kilencedik laza MIÉP szimpatizánst terelt át a Fideszhez, már önmagában is elég volt az 5 százalékos küszöb alulmúlásához. Természetesen nem a vereség fő okaként, de az elkövetett hibát maga a pártelnök is elismerte.

NEMZETI KONZERVATÍV PÁRTCSALÁD

A konzervatív pártcsalád az európai politikai pártok egyik meghatározó, gyakran erős kormánypozícióban lévő formációja. A magyar történelem során a polgári nemzetté válásnak a nyugat-európaihoz képest megkésett volta, az előtte tornyosuló akadályok miatt a konzervativizmussal egyenrangú fontosságúvá vált a nemzeti ügy. A trianoni békediktátum miatt a két világháború között a nemzeti kérdés túlhangsúlyozottá vált, s az uralkodó politikai elit a revízió olyan útját választotta, amely a második világháború során, majd a két szuperhatalom küzdelmében már a hidegháború kezdetén kényszerpályára terelte az országot.



2. diagram. A nemzeti konzervatív pártcsalád választási arányai 1920–2002 (%)

A két világháború közötti időszakban a pártcsaládnak meghatározó, olykor egyedüli képviselője az Egységes Párt, Bethlen István alkotása. A harmincas évek elejétől – Gömbös miniszterelnökké történő kinevezése után – szakaszokban ugyan, de fo-

lyamatosan jobbra tolódott. Bár a párt hivatalos neve kétszer változott, a politikai szerkezetben uralkodó szerepe azonban egy pillanatig sem volt kétséges. A párt ugyanis különböző érdekeltségű csoportok gyűjtőhelye volt, s az érdekek kompromisszuma a párton belül született meg, amit aztán a parlamentben és a kormányzásban komolyabb akadályok nélkül érvényesíteni lehetett. A bethleni konszolidáció befejezésekor, 1926-ban országosan már 50 százalék körüli a támogatottsága – azokban a választókerületekben, ahol egyáltalán többpárti választásokra került sor. A befolyásnak ez a magas szintje gyakorlatilag a háború végéig fennállt. Ettől lényegesen eltérő a helyzet a végig titkosan szavazó városokban, ahol csak a harmincas években beszélhetünk 30 százalék körüli eredményről. A vidékhez képest a város már bonyolultabb képlet, az urbanizáltság magasabb, a társadalmi struktúra összetettebb, lényegesen nagyobb a politikai konkurencia is. 1945-ben a fegyverszüneti szerződés értelmében az Egyesült Nemzetek elleni propagandát folytató párt nem alakulhatott, önálló alakzat pedig csak 1947-re jelentkezett, a Pfeiffer Zoltán vezette Magyar Függetlenségi Párt néven. Az általános európai balratolódás nem kedvezett a nemzeti konzervatív erőeknek, de szerepet játszott az is, hogy a választójogtól való megfosztás elsősorban e párt bázisát érinthette leginkább kedvezőtlenül.

2. táblázat. Nemzeti konzervatív pártok választási aránya és súlyuk a pártcsaládon belül 1990–2002

	1990		1994		1998		2002	
	arány	súly	arány	súly	arány	súly	arány	súly
Magyar Demokrata Fórum	24,72	100,00	11,74	100,00	3,12	9,54		
Fidesz–Magyar Polgári Párt	–	–	–	–	28,18	86,18	41,07	100,00
Magyar Demokrata Néppárt	–	–	–	–	1,40	4,28	•	
Összesen	24,72	100,00	11,74	100,00	32,70	100,00	41,07	100,0

• Az MDNP politikusai 2002-ben a Centrum Összefogás választási jelöltjeiként szerepeltek.

A rendszerváltás folyamatában gyakorlatilag egyedül a Magyar Demokrata Fórum jelentette a pártcsalád képviselőjét.¹² A „nyugodt erő” választási győzelmét elsősorban az átalakulás nagyobb megrázkódtatástól mentes végrehajtása ígéretének köszönhető, különösen a második fordulón sok potenciális baloldali is erre a pártra szavazott. A kevésbé sikeres kormányzás során mindinkább gondokat okozott az MDF gyűjtőpárti jellege. A párttagság heterogenitását nem sikerült többé-kevésbé stabil belső alakzatokba rendezni, majd a párton belül megkötni azokat a minimális kompromisszumokat, amelyek az eredményes fellépéshez, véső soron a stabil kormányzáshoz szükségesek lettek volna.¹³ Előbb a MIÉP, majd a mára már elfelejtett Magyar Piacpárt önállósította magát, többen csatlakoztak a Pozsgay-féle Nemzeti Demokrata Szövetséghez, de a párt számos más képviselője is az önálló politikai cselekvés útjára lépett. A pártelnök-miniszterelnök Antall József halála után a párt megroggyant, s az 1994-es választásokon a korábbi szavazati arány felét sem tudta elérni. A viták a választási vereség után sem csitulak, a párt irányvonala, benne elsősorban a jobboldali összefogás kérdése körül kialakult vita az MDF szakadásához vezetett. A Magyar Demokrata Néppárt megalakulásával kísérlet történt egy szélsőségektől elhatárolódó, racionális politikai diskurzust folytató párt meggyökeresztetésére. Miközben a kis jobboldali pártok között dúlt a harc a jobboldali választási együttműködés kérdéséről, megjelent a színen a korábban a liberális pártcsaládhoz tartozó Fidesz. A nevét Fidesz-Magyar Polgári Pártra változtató politikai alakulat a polgári egység jelszavával fokozatosan integrálta a szétforgácsolt jobboldali erőket. A belső válságokkal küzdő Kereszténydemokrata Néppárt szavazóinak nagyobb részét a Kereszténydemokrata Szövetség segítségével hódította el, míg az MDF-fel 78 egyéni választókerületben indított közös jelöltek. Maga mögött tudhatta a Tölgyessy Péter nevével fémjelzett konzervatív liberális tábor is, az SZDSZ korábbi szimpatizánsainak nagyobb része a szocialistákkal történő kormányzás ellenzője volt. Így a Fidesz-MPP által vezényelt pártcsalád besöpörte a szabad és többpárti választások körülményei között neki járó egyharmados választói támogatást. A második fordulón pedig az FKGP és a MIÉP támogatásával a választás egyértelmű nyertese lett.

A Fidesz 1998-tól immár vezető kormánypártként folytathatta a nagy terv megvalósítását, egy olyan „egységes párt” megteremtését, amely a jobboldalt hosszú távon is képes kormánypozícióban tartani. Ehhez a pártpolitika mezején három irányban kellett szívós és kitartó munkát folytatni.¹⁴

A parlamenti aritmetika szigorú szabályai miatt az FKGP ismét kormánypárt lett, a párt szavazóbázisa a választás után fokozatosan átállt a Fideszhez, de a parlamenti ciklus feléig nem csúszott az 5 százalék alá. A kétéves költségvetés elfogadását

követően a miniszterelnöknek már nem volt szüksége Torgyán Józsefre. A kormány ellenőrző szervei kaptak megbízatást – a közvélemény előtt már régóta ismert – visszaélések feltárására. A minisztercserék után a ciklus utolsó évére a kisgazda kormányfunkcionáriusok már nem az FKGP-hez, hanem a Fidesz-hez kötődtek. A széthullott KDNP mintájára egy részük megalakította a Kisgazda Szövetséget, melynek tagjai a Fidesz listáján jutottak mandátumhoz. A párt korábbi társadalmi bázisának nagy része a kormánypártok listájára szavazott.

A Fidesz mindent megtett azért, hogy az 1998-ban az MDF-fel kötött szövetség állandósuljon. Csak olyan rövid pórázt engedélyezett számára, hogy fel se vetődhessen a partnerben az önálló politizálás és listaállítás, az 5 százalékos küszöb elérésének lehetősége. Az egyetlen ilyen irányú kísérlet, a Békejobb megteremtése volt. A próbálkozásban az MDF, az MDNP, a Vállalkozók Pártja és bizonyos kereszténydemokrata politikusok vettek részt. A kezdeményezés nyomban kiváltotta a Fidesz vezetőinek erőteljes nehezítelést: a polgári egység megbontására tett kísérlet ördögtől való, bűnös dolog. A Békejobb mint önálló arculatú demokratikus jobboldali alternatíva így csak rövid idejű epizódnak bizonyult. A választásokon ezúttal már minden induló közös Fidesz–MDF-jelöltként szállt ringbe, s 1990 óta e két párt élt először a közös listaállítás törvény adta lehetőségével.

A pártpolitizálás harmadik iránya a jobbszélhez kapcsolódott. A ciklus során a MIÉP a kormány lojális ellenzékeként működött. A Fidesz jó úton jár, de nem cselekszik elég határozottan – hangoztatta gyakran Csurka István pártelnök. Orbán Viktornak a választásokon azonban nem a szalonképtelen Csurkára, hanem pártjának leszakítható szavazóbázisára volt szüksége. Ehhez azonban a Fidesznek több hangon kell megszólalnia. Kövér László pártelnök a Fidesz széljobbja csak stílusosan mondott mást, mint a MIÉP. A funkciójában őt követő Pokorni Zoltán általában rövid és ugyanakkor kategorikusan elhatárolódó módon nyilatkozott a két párt különbségéről. A feladványt végül is Csurka oldotta meg, a választások előtt két héttel történő visszaléptetési bejelentése után a Fidesznek nem kellett foglalkoznia a MIÉP-pel.

A Fidesz–MDF-lista 41,07 százalék társadalmi támogatottságot kapott. A kvázi kétpárti versengés közepette a közös lista széles jobboldali koalíció voksait söpörhette bc: a nemzeti konzervatívok mellett az „átállt” kisgazdákét, a politikai katolicizmus támogatóinak nagyobb részét, s valószínűleg a konzervatív liberálisokét is.

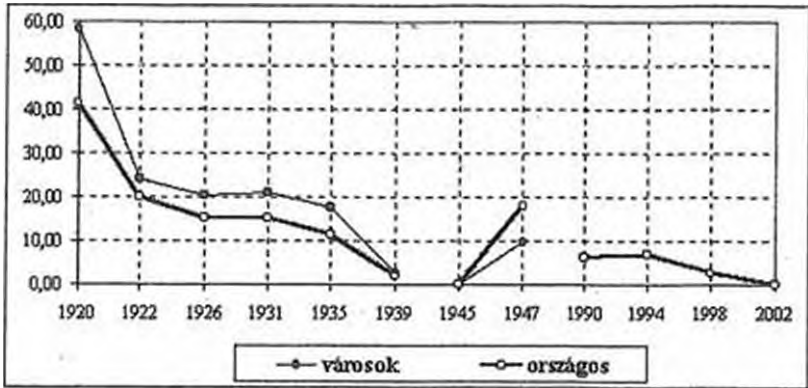
A jobboldal egy pártban történő egyesítésében Orbán Viktor sokat tanult elődjétől és példaképétől gr. Bethlen Istvántól. Tudta, a kisgazdák ledarálása nélkül nem lehet stabil jobboldali kormányzás. Bethlen és Antall példájából megtanulta, hogy a kisgazdapárt komoly kockázati tényezőt jelent, ám a kisgazda

pártelit sem nem elég kvalitásos, sem nem elég kitartó. Bethlenhez hasonlóan Orbán is egyetlen ciklus alatt végzett a kizsákolással, a használhatónak tartott politikusokat kizsákolta, míg a többiek eltűntek a politika süllyesztőjében. Korántsem tanult meg azonban mindent. Leginkább szembeötlőek a történelmi helyzetből adódó különbségek. Bethlen számára a kormányzati stabilitás megalkotása két egyenrangú feladatot jelentett: az Egységes Párt megteremtését és a választójog antidemokratikus visszarendezését. Orbán nem nyúlhatott a választójogi szabályozáshoz, lévén az kétharmados törvény. Bethlen több mint tízéves miniszterelnöksége alatt – bár csak egyetlen tárca erejéig – koalícióban kormányzott a kereszténypárttal, holott mindvégig abszolút parlamenti többség birtokában volt. Mégis célszerűnek tartotta, hogy legyen egy olyan jobboldali alakulat, amelyre azok is voksolhatnak, akiknek valamilyen okból az általa vezetett párt nem megfelelő. Orbán azonban úgy vélte, még viszonylagos önállósággal rendelkező lojális partnerre sincs szüksége. Nem tudhatjuk bizonyosan, csak erősen valószínűsíthetjük, hogy egy Békejobb típusú pártszövetség (MDF + MDNP + KDNP) megszerezte volna a voksok 5 százalékát. E mellett szól, hogy a választások előtt 3–4 hónappal jórészt jobbról összegründölt Centrum csaknem 4 százalékot kapott. Ekkora mértékű támogatás nem intézhető el azzal az egyszerű legyintéssel, hogy a tetőről lecsúszott politikusok eszeveszetten kapaszkodnak az esőcsatornába. A Centrum minden valószínűséggel összegyűjtötte azokat a szavazókat, akik számára a kétpártiság és a Fidesz kormányzásról vallott felfogása elfogadhatatlan volt. Nagyobb részük olyan polgári demokrata lehetett, akiket taszított a Fidesz hatalomgyakorlásának módja és stílusa.

A POLITIKAI KATOLICIZMUS PÁRTCSALÁDJA

A politikai katolicizmus a 19. század utolsó évtizedében született, a politikai alakulatokat létrehozó pápai enciklika az egyház válasza volt a liberalizmus és a szocializmus ellen. Az erős keresztény hagyományú európai országokban a konzervatívokkal egyesülve befolyásos, gyakran meghatározó és kormányzó politikai erőként szerepelnek. Magyarországon 1895-ben megalakult Katolikus Néppárt a dualizmus utolsó periódusában stabil parlamenti párt volt, s bár csak Északnyugat-Magyarországon indított jelöltek, 3–7 százalékos támogatottságot tudhatott maga mögött.

A különböző keresztény politikai csoportosulásokból létrejött Keresztény Egyesülés Pártja az 1920. évi választásokon jutott kulcsszerephez. Az első világháború végén viharos gyorsasággal egymást követő események, a forradalmak és a rövid életű,



3. diagram. A politikai katolicizmus pártcsaládjának választási arányai 1920–2002 (%)

egymást kölcsönösen kizáró politikai rendszerek pártjai elhasználódtak és ellehetetlenültek. A politikai porondon mindössze két főszereplő, a KNEP és a kisgazdapárt maradt. A bethleni konszolidáció során a radikális legitimistáktól megszabadult kereszténypárt hűséges és eredményes koalíciós partnerré vált. Országosan a szavazatok 15 százalékára számíthatott, míg a városokban a 20 százalék feletti volt a támogatás. A harmincas évek elején a keresztény pártok ellenzékbe vonultak, s a közigazgatási apparátus tevékeny segítsége nélkül választási arányaik csökkenni kezdtek. 1935 után a keresztény politika válságba jutott, korábbi neves vezetői elhunytak, az új helyzetben nem sikerült sem a hatásos politikai válasz kidolgozása, sem a keresztény politikai erők egyesítése. 1939-re a korábban is nagy önállóságot vivő fővárosi szárny, a Keresztény Községi Párt belépett a kormányzó Teleki–Imrédy-féle Magyar Élet Pártjába, s a korábban sikeres nyugat-magyarországi választókerületben is közös listát állítottak. Ráadásul a szélsőjobb is széles választói bázist hódított el, így a politikai katolicizmus pártjai önállóan a két százalékot sem érték el. 1945-ben a korábbi, erősen konzervatív és a klerustól függő politikai katolicizmussal a jogfolytonosságot megtagadó Demokrata Néppárt indulási jogot szerzett a választáson. A késői start és az Esztergommal való rossz viszony miatt nem indult a választásokon. 1947-ben viszont csaknem 18 százalékával elérte azt a társadalmi potenciált, ami a politikai katolicizmusnak korábban is kijutott. A DNP a legerősebb ellenzéki párt lett, annak ellenére is, hogy a választójogból való kizárások ezt a pártot is súlyosan érintették, s két választókerületben lajstromot sem állított.

3. táblázat. A politikai katolicizmus pártjainak választási aránya és súlyuk a pártcsaládon belül, 1990–2002

	1990		1994		1998		2002	
	arány	súly	arány	súly	arány	súly	arány	súly
Kereszténydemokrata Néppárt	6,46	100,00	7,03	100,00	2,59	100,00	*	

* Az KDNP politikusai 2002-ben a Centrum Összefogás választási jelöltjeiként szerepeltek.

A kilencvenes években e pártcsaládot önálló alakulatként csak a Kereszténydemokrata Néppárt képviselte.¹⁵ Történelmi pártként vállalta az 1947-es választásokon legerősebb ellenzéki párttal, a Demokrata Néppárttal való folytonosságot, fő szervezői is a párt akkori fiataljainak legjobbjaiból kerültek ki. 1990-ben a viszonylag késői indulás és a temperált hangnem nemcsak a biztos parlamentbe jutást, hanem a szerény kormányzati részvételt is garantálta. A kormányzásban viselt felelősség és a párt szürkesége miatt 1994-ben sem sikerült a társadalomban potenciálisan meglévő 10–15 százaléknyi támogatás elnyerése. A gyenge szereplés után a pártban – a felelősség és a lehetséges szövetségesek kérdésében – áldatlan személyi harcok kezdődtek, melyek egymás kölcsönös kizárásához és perek sorozatához vezetett. A parlamenti frakció java része a Fideszben talált befogadóra és a Kereszténydemokrata Szövetség megszervezésével hozzájárult annak 1998-as választási győzelméhez. A KDNP maradéka szövetséges nélkül maradvá a korábbi támogatói létszám harmadát sem tudta megtartani. Figyelemre méltó ugyanakkor, hogy szinte minden kampány nélkül, pusztán a kereszténydemokrata hívószó önmagában is 2,5 százalékot hozott.

A 2002-es választásokig sem sikerül a pártnak talpra állnia, sőt a változatlanul fellobbanó belső harcok tovább szűkítették a potenciális szavazóbázist. Az 1997/98-ban kezdett perek jó része is ekkor ért véget. A párt nem is indul önálló formációként a választásokon, a Centrum választóinak relatív többsége valószínűleg rájuk adja le a voksát. A mérleg: két parlamenti ciklus a parlamentben, majd azt követően kettő a parlamenten kívül. Ez valószínűleg azt jelenti, hogy a politikai katolicizmus önálló pártkeretekben történő parlamenti képviselete hosszú időre megszűnt.

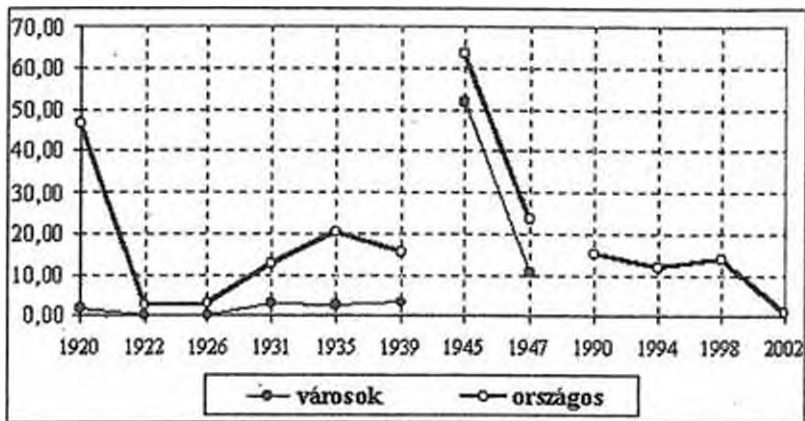
A KDNP sikertelenségét okozó tényezők közül most csupán a katolikus egyház szerepét emeljük ki. Magyarországon a világi katolicizmus szervezetei igen gyengék, befolyásuk még a vallásos értelmiségiek és más középosztálybeliek között is elenyésző, s a püspöki kar sem tart igényt egy közbeiktatott értékközvetítő szerepre. Így minden politikai intenció magától a püspök-kari konferenciától ered. A KDNP vezetői már 1998-ban is sérelmezték a püspöki kar választási körlevélét és az azt kommentáló megnyilatkozásokat. Az egyház arra buzdította híveit, hogy ne pazarolják szavazataikat az elvárásoknak ugyan megfelelő kisebb politikai erőkre, amelyek valószínűleg nem jutnak be a parlamentbe. A 2002. évi kampányban az egyház egyértelműen elkötelezte magát a jobboldal, benne elsősorban a Fidesz iránt, s a klérus minden korábbinál aktívabban kampányolt.

AGRÁRPÁRTOK CSALÁDJA

Az agrárpártok jellegzetes rétegpártok, a mezőgazdasággal foglalkozó népesség különböző rétegeinek politikai törekvését jelentik meg. E különböző rétegek között döntő jelentősége van a birtokos parasztság törekvéseinek, melyet Magyarországon legplasztikusabban a kiscgazda fogalom fejezi ki. A kiscgazda fogalom egyfelől jelent egy társadalmi réteget, amely igen változó nagyságú és értékű földtulajdonnal jár együtt. A kiscgazda szó politikai értelemben egy párthoz való tartozást jelent, amely nem szükségszerűen takar földtulajdont. A kistulajdonosi bázisra épülő agrárpártok jellegzetes centumpártok. Egyrésztől jellemzőjük az értékkonzervativizmus, amely az „Isten, haza, család” jelszóban ölt testet, másrésztől kistulajdonosi mivoltukból adódóan szociálisan is érzékenyek, sőt sérülékenyek. Így aktuális politikai kötődésüket az határozza meg, hogy a kisbirtokosság számára melyik érdeksérelem bír nagyobb fontossággal.

A magyar parasztság erősen strukturált voltából következően olykor a szegényparasztságot is önálló politikai párt képviselte. Az ő kötődésük közelebb állt a baloldalhoz, csakúgy mint a föld nélküli agrárproletároké, akik, ha lehetőségük volt, a földmunkás szervezeteken keresztül a szociáldemokrata vagy a kommunista párthoz kapcsolódtak.

Az agrárpártok mögött – amennyiben önálló működésük garantálva volt és volt elegendő politikai vetélytárs – 10–20 százaléknyi társadalmi támogatást találunk. A Kiscgazdapárt két alkalommal ért el kiugróan magas támogatottságot: 1920-ban és 1945-ben. Mindkét alkalommal a vesztes háború utáni sajátos és átmeneti viszonyok járultak hozzá a jó eredményhez. 1920-ban – a fővárost kivéve – gyakorlatilag csak két pártra, a kiscgazdákra vagy a kereszténypártra lehetett szavazni. A baloldal teljes hiánya miatt a baloldaliak a demokratikusabb kiscgazdapárt-



4. diagram. Agrárpártok családjának választási arányai 1920–2002 (%)

ra szavaztak. 1945-ben fordított volt a helyzet: a választásokon nem vett részt sem nemzeti konzervatív párt, sem a politikai katolicizmushoz sorolható alakulat. Az FKGP-n kívül gyakorlatilag csak baloldali pártokra lehetett szavazni. A paraszt–polgár egység gondolatával fellépő kisgazdapárt minden gond nélkül besöpörhette a szavazatok 57 százalékát.

A potenciális lehetőségek alatt is találunk agrárpárti eredményeket. 1922 elején Bethlen miniszterelnök egyszerűen belépett a kisgazdapártba, s a néhány hónap múlva csedékes választásokig a saját politikai elképzeléseinek megfelelően formálta át a pártot. A hagyományos kisgazda követelések ugyan látszólag fennmaradtak, de a párt már Egységes Párt néven a nemzeti konzervatív táborba tartozott. E párt foglalta ugyan magába a kisgazdák többségét, de önálló agrárpárt politikai megjelenésére csaknem egy évtizedet kellett várni, s létrejöttét a gazdasági világválságnak a magyar agrárszektorra is súlyosan érintő problémái indukálták.

A szegényparaszti és népi értelmiségi bázis képviselőjét vállaló Nemzeti Parasztpárt 1945-ben és 1947-ben a politikai baloldal részeként előbb 7, majd közel 9 százalékkal került ki a paraszti voksokért folytatott versenyből. A párt Magyar Néppárt–Nemzeti Parasztpárt néven újjászerveződött ugyan a rendszerváltáskor, országos listát is állíthatott, ám az elért 0,75 százalékos támogatottság kevés volt a párt fennmaradásához.

Agrárpártokról lévén szó a városokban mért befolyás igen alacsony, kivétel ez alól néhány alföldi törvényhatósági jogú város: Debrecen, Hódmezővásárhely, Kecskemét, s jóval kisebb mértékben olykor Szeged is.

4. táblázat. Agrárpártok választási aránya és súlyuk a pártcsaládon belül 1990–2002

	1990		1994		1998		2002	
	arány	súly	arány	súly	arány	súly	arány	súly
Független Kisgaz- dapárt	11,74	75,11	8,82	75,13	13,78	100,00	0,75	100,00
Agrár- szövetség	3,14	20,09	2,10	17,89	-	-	-	-
Magyar Néppárt- Nemzeti Paraszt- párt	0,75	4,80	-	-	-	-	-	-
Egyesült Kisgaz- dapárt	-	-	0,82	6,98	-	-	-	-
Összesen	15,63	100,00	11,74	100,00	13,78	100,00	0,75	100,00

A rendszerváltás idején az újjászerveződő Független Kisgazdapárt sikerrel szította fel a korábbi kistulajdonosok föld utáni vágyát. A teljes reprivatizációt lehetett ugyan felelőtlen ígéretnek minősíteni, mégis ez volt az a pont, ahol a termelészövetkezetekkel már megbékélt, jórészt nyugdíjas tagság politikailag mozgósítható volt. Elsősorban e bázis voksainak köszönhető az FKGP harmadik helye és kormányzati részvétele. A pártban azonban szinte sohasem volt belső egység és nyugalom, kisebb megszakításokkal állandó és áldatlan, olykor durvaságtól sem mentes harc folyt.¹⁶ A pártelnöki tisztséget megszerző Torgyán József kezében demokratikus pártban szokatlan méretű hatalom összpontosult. 1992-ben pártját kilépettnek nyilvánította a koalícióból, ám a párt frakciójának túlnyomó többsége nem követte. A kormánnyal tartó kisgazdák sem maradtak egységesek, egymás után alakultak különböző jelzőkkel kiegészített kisgazdapártok. Ekkor terjedt el a közbeszédben az „osztódással szaporodó kisgazdapártok” kifejezése. (Szinte ugyanez a jelenség játszódott le az Orbán-kormány idejének második felében is.) Az Antall-kormány miniszterei és államtitkárai még megkísé-

reltek létrehozni egy Torgyán-ellenes kisgazdapártot, ám az így létrejött Egyesült Kisgazdapárt 1994-ben a szavazatok mindössze 0,82 százalékát kapta meg.¹⁷ A lakosság körében önmagában a „kisgazdapárt” kifejezés nem sokat jelentett, annak csak a „független” szóval való együttes megjelenése jelenthetett komoly támogatást. Az 1998. évi választásokon Torgyán új arcokkal és immár rivális kisgazdapártok nélkül megszerezte a rendszerváltás utáni legjobb eredményt, csaknem 14 százalékot.

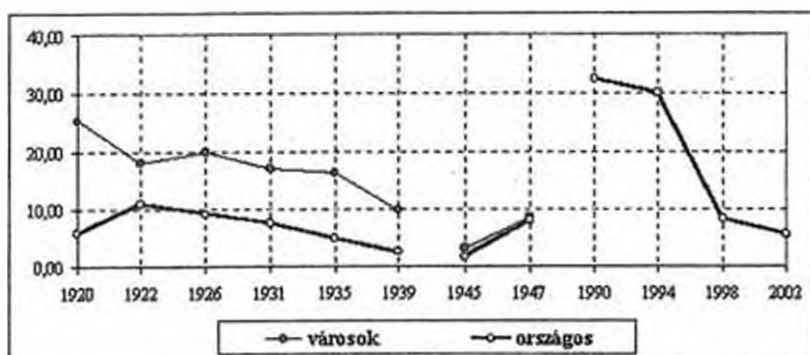
A sikerektől harsogó, ám az agrárproblémákat meg nem oldó kisgazda fellépés a pártelnök kormányból való távozását vont maga után, s a személyi ambíciók mentén ismét számos új kisgazdapárt született. A 2002-es választás előtt egy évvel már fennállt annak a reális veszélye, hogy a meg nem oldott agrárkérdések, a mezőgazdaság mélyülő válsága, valamint nem utolsósorban a torzszalkodó kisgazda vezetők miatt az FKGP nem jut be a parlamentbe. Az alig több mint 40 ezer listás szavazat, ami 0,75 százalékos támogatottságot jelent, mindenképpen váratlan és történelmi mélypontot jelent.¹⁸ Az agrárválság, a párt szavazóbázisának idős kora, hiteles politikusok hiánya és a támogatói körben mind erőteljesebben észlelhető többszöri becsapottság érzete alapján valószínűsíthető, hogy az FKGP-nek alig van reménye a parlamentbe való visszakerülésre.

Érdekesen alakult az Agrárszövetség politikai pályafutása is. A rendszerváltás során az MSZMP agrárreformköréből alakult párt 1990-ben a szavazatok 3 százalékával nem juthatott a parlamentbe.¹⁹ A következő választásokon a liberális blokk tagjaként csak kétszázalékos támogatottsággal rendelkezett, míg 1998-ban nem indult önállóan, jelöltjei az MSZP színeiben jutottak a parlamentbe. 2002-ben részint az MSZP, részint a Centrum volt a befogadó párt.

LIBERÁLIS PÁRTOK CSALÁDJA

A liberális pártok társadalmi bázisa elsősorban a tőkés vállalkozói csoportokhoz és az értelmiség egy részéhez kötődik, s mint ilyen, elsősorban a városokban talál számottevő támogatóra. A 20. század elején a liberális polgárság már komoly politikai pozíciókkal rendelkezett a fővárosi közgyűlésben.

A két világháború között a liberális pártcsalád 5–10 százalékos országos támogatottsággal rendelkezett. A végig titkosan szavazó Budapesten és környékén, valamint a 7 többmandátumos törvényhatósági jogú városban a voksok 15–20 százalékát gyűjthették be. A tendencia mindkét esetben határozottan csökkenő. Akkor értek el jobb eredményt, ha a liberális oldal két meghatározó személyisége Rassay Károly és Vázsonyi Vilmos pártjai öszefogtak és közös listát állítottak. A liberális erők 1945/47-ben nem játszottak jelentős szerepet a politikai küzdelmekben.



5. diagram. Liberális pártok családjának választási arányai 1920–2002 (%)

5. táblázat. Liberális pártok választási aránya és súlyuk a pártcsaládon belül 1990–2002

	1990		1994		1998		2002	
	arány	súly	arány	súly	arány	súly	arány	súly
Szabad Demokraták Szövetsége	21,40	66,38	19,74	65,95	7,88	97,52	5,57	100,00
Fidesz Vállalkozók Pártja	8,95	27,76	7,02	23,45	-	-	-	-
Köztársaság Párt/ Együtt Magyarországért Unió	-	-	2,55	8,52	0,20	2,48	-	-
Összesen	32,24	100,00	29,93	100,00	8,08	100,00	5,57	100,00

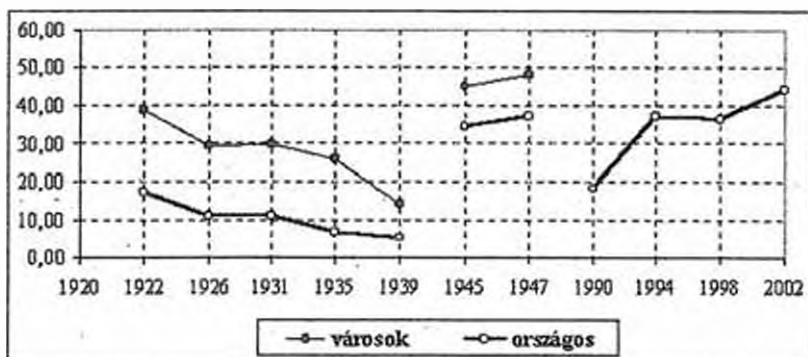
A 1989/'90-ben az SZDSZ csakúgy, mint a Fidesz radikális rendszerváltó pártként lépett a politikai porondra. Az SZDSZ elsősorban a Kádár-korszak utolsó évtizedének szamizdatos politikai irodalmával jelentkező ún. demokratikus ellenzék szellemiségére építette mondanivalóját. Ismertségét és befolyását jócskán megnövelte az 1990 végén megtartott „négyigenes” népszavazás. Mindkét választáson 20 százalék körüli szavazattal végzett a második helyen. 1990-ben elsősorban a radikális rendszerváltó program és az antikommunista retorika játszott szerepet. 1994-ben a liberális blokk megalakításával a szocialista párttal szemben kívántak megfelelő ellenerőt állítani. Ez azonban sikertelen maradt egyrészt a benne résztvevők (SZDSZ, Fidesz, Agrárszövetség és a Vállalkozók Pártja) különböző szándékai miatt, másrészt pedig az MSZP befolyása folyamatosan növekedett. A választások után MSZP–SZDSZ kormánykoalíció alakult, aminek több, messzebbre ható következménye volt. A Fidesz fokozatosan elhagyta a liberális táborát és 1998-ra a jobboldal integráló erejévé vált. Az SZDSZ több sikertelenséget volt kénytelen elkönyvelni, 1998-ra szavazóinak csaknem kétharmadát elvesztette. Az eredendő bűn, az MSZP-vel, mint posztkommunista utódpárttal való együttes kormányzás, a konzervatív liberálisok nagyobb részét a Fideszhez vonzotta. Nem sikerült bizonyítani a közvélemény előtt azt sem, hogy az egymást gyors ütemben váltó pártelnökök valamelyike okos értelmiségi vitaklubból határozottan cselekvő és hatásos politikai szereplővé teszi az SZDSZ-t. A liberális pártcsalád támogatottsága 1998-ra visszatért oda, amilyen mérvű országos támogatottság a két világháború között jellemezte. Ez nem tér el jelentősen a mai nyugat-európai sztenderdtől sem.

2002-re tovább csökkent a párt társadalmi támogatottsága, a közvélemény-kutatásokban rendre az 5 százalékos határ alatt szerepelt. A két nagy párt küzdelmében a liberális párt külső gyűrűjében állandósult a dilemma: az Orbán-kormányt mindenképpen le kell váltani, ám ennek egyetlen garanciája az MSZP lehet. A fő cél érdekében veszélyes lehet a voksokat leadni egy mégoly szimpatikus pártra, ha az esetleg nem kerül a parlamentbe. Csak 2001 végén erősödött meg mind az MSZP törzsszavazóiban, mind az SZDSZ holdudvarában az az álláspont, hogy a kormány leváltásához, mint közös célhoz két önálló párt-ra van szükség. 1998-hoz képest a párt listájára mindössze 40 ezerrel szavaztak kevesebben, a magas részvétel miatt több mint 2 százalékpontnyi csökkenést jelent (7,88-ról 5,57-re). 1998-hoz képest viszont nincs lényegi változás abban, hogy az SZDSZ egyéni jelöltjeire 80–100 ezerrel többen szavaznak, mint a párt listáira. A választók széles körében elutasított pártot megjelenítő politikusokat kevésbé utasítják el, azaz az „elvont” SZDSZ és a „konkrét” SZDSZ között szembeötlően lényeges különbség érzékelhető.

E pártcsaládba sorolható még a Vállalkozók Pártja és az 1994-re pragmatikus programmal fellépő, Palotás János nagyvállalkozó által vezetett Köztársasági Párt. Szereplésük azonban egyszer sem volt eredményes, apró színfoltot jelentettek a politikai palettán. A Vállalkozók Pártja 1998-ban már segédcspatként az MDF oldalán jelent meg.

BALOLDALI PÁRTOK CSALÁDJA

A baloldali pártcsalád tagjainak gyökere a 19. századi munkásmozgalom. A családon belül két alcsoportot különböztethetünk meg. A kommunista alcshalád radikális eszközökkel, forradalmi úton kívánja meghaladni a polgári demokráciát. A szocialista-szociáldemokrata pártok parlamenti eszközökkel és evolúciós út végén kívántak a szocializmushoz eljutni.



6. diagram. Baloldali pártok családjának választási arányai 1920–2002

A Magyarországi Szociáldemokrata Párt 1918–1920 viharos időszakában három igen különböző kormányban vett részt anélkül, hogy választásokon indult volna, pontosabban indulhatott volna. 1918 őszén a Károlyi-kormányban a párt centruma, a tanácskormányban a baloldaliak, míg 1920 novemberében Huszár Károly koncentrációs kabinetjében az itthon maradt jobbszárny képviselői vettek rész. Végül ez utóbbiban is csatlakozniuk kellett, a kormány nem enyhített az internálási rendeleteken, így a párt távolmaradt az 1920. évi választásoktól. A két világháború között a párt országosan tíz százalék, míg a titkosan szavazó városokban harminc százalék körüli támogatottságot tudhatott maga mögött. A tendencia mindkét esetben csökkenő. Különösen a gazdasági válság után csökkent radikálisan a párt

befolyása, az ipari fejlesztések során megjelenő első generációs, jórészt segéd- és betanított munkások szervezéséhez már nem voltak elégségesek a korábban használt politikai módszerek. Az 1939-es mélypontban a választójogi cenzusok szigorodása mellett nem kis szerepe volt annak is, hogy a nyilas demagógia sok potenciális szavazót hódított el az SZDP-től is.

1945-től kezdve az a sajátos helyzet alakult ki, hogy a legáltalában megjelenő Magyar Kommunista Párt egyszerre volt legfontosabb politikai partner és ugyanakkor a tradicionális munkásbázison a legfőbb versenytárs is. Minkét munkáspárt 17–17 százalékos támogatottsága a háború utáni általános balra tolódása miatt egyáltalán nem volt meglepő. Mindenesetre azokon a településeken, ahol korábban is erős szociáldemokrata szervezet volt, a kommunisták jóval kevesebb szavazatot kaptak, mint az MSZDP. 1947-re a helyzet megváltozott, a jól akciózó MKP 22 százalékot szerzett, míg a szociáldemokraták csaknem 2 százalékpontot veszítettek. 1948-ban azután az MKP egyre gyorsító politikai irányvonala magába rántotta az SZDP maradékát, az együttműködő balszárnyat.

A második világháború után a pártcsalád korábbinál magasabb támogatottsága szorosan összefüggött az általános háború utáni balratolódással és a választójog kiterjesztésével. A Rákosi-, majd a Kádár-rendszer iparfejlesztése jelentősen felduzzasztotta a munkásság létszámát. Az államszocializmus korszakában a munkaképes lakosság döntő többsége munkavállalóvá vált. A munkavállalói lét önmagában is nagyobb valószínűséggel teszi az embereket baloldalivá, mint a kevéssé függő önálló egzisztenciákat. Nem elhanyagolható a rendszer egészét átszövő „marxizmus-leninizmus” hatása, ennél azonban fontosabbnak tartjuk a kisémberre figyelő kádári társadalompolitika hatását. Kevés figyelmet kapott eddig annak a vizsgálata, hogy az érett Kádár-korszakban milyen jellegzetes, a szociáldemokratizmushoz köthető változások történtek.

1989 őszén, a kerekasztal-tárgyalásokon megszületett nemzeti kompromisszumok után az MSZMP októberi kongresszusán megalakult a Magyar Szocialista Párt. Első választási szereplésén alig 11 százalékos támogatottsággal csak a negyedik helyen végzett. Ebben szerepe volt a baloldal megosztottságának, a csalódott potenciális szavazók voksolástól való távolmaradásának, valamint annak is, hogy nem jelentéktelen számú baloldali szavazó a nyugodt átmenetet ígérő MDF-re voksolt. Az Antall-kormány kevéssé sikeres működése révén az MSZP fokozatosan kiszabadult a politikai karanténból, rendezte belső viszonyait és 1994-ben a szavazók harmadának támogatásával a választás főlénycs nyertese lett. Bár választói bázisának nagy részét megtartotta, a jobboldalt integráló Fidesz 1998-ban jóval több egyéni választókerület elnyerésével kormányalakító pozícióba jutott.

6. táblázat. Baloldali pártok választási aránya és súlyuk a pártcsaládon belül 1990–2002

	1990		1994		1998		2002	
	arány	súly	arány	súly	arány	súly	arány	súly
Magyar Szocialista Párt	10,89	60,10	32,99	88,85	32,25	88,77	42,05	95,11
Munkáspárt (1990: MSZMP)	3,68	20,31	3,19	8,59	4,08	11,23	2,16	4,89
Magyarországi Szociáldemokrata Párt	3,55	19,59	0,95	2,56	*		*	
Összesen	18,12	100,00	37,13	100,00	36,33	100,00	44,21	100,00

* Közös jelöltek az MSZP színeiben.

2002-re a kormányváltást kívánók reménysége már nem lehetett más, mint az MSZP jó választási szereplése. A 42 százalékos támogatottság azt jelenti, hogy a párt saját, elkötelezett választóin túl jelentős kormányellenes szavazótábor voksait megkapta. Minden harmadik-negyedik szavazó ebből a körből került ki! Erre engednek következtetni a korábbi eredmények: 1998-hoz képest 900 ezer fős, 1994-hez képest félmillió a gyarapodás. A párt minden korábbinál szélesebb társadalmi koalíciót testesített meg. A gyarapodás egyik fő forrása a párthoz korábban is közelálló korábbi balliberális és mérsékelt munkáspárti szavazó. Szám szerint nagyobb lehet azok száma, akik 1998-ben a posztkommunisták után a „fiataloknak” adtak esélyt, majd látva a demokrácia deficitjét, a kisebbik „rossz elve” alapján a „szocikra” voksoltak.

A kádári vonalvezetéshez hűséges politikusok 1989 végén újrászervezték az MSZMP-t, de 3 százalékos támogatottságuk kevés volt a parlamentbe jutáshoz. A párt nevét 1992-ben Munkáspártra rövidítő politikai alakulat a következő két voksoláson sem tudta meghaladni az időközben ötszázalékosra emelt parlamenti küszöböt. Különösen kedvező lehetett volna a párt helyzete 1998-ban, amikor a balliberális kormányzat által folytatott

– a pénzügyi helyzet kényszerűségéből adódó – neoliberális gazdaságpolitika hiteles baloldali kritikáját adhatta volna. Szavazóinak száma tizenegyezerrel nőtt ugyan, de ezzel is csak 4 százalékot ért el. 2002-re a párt támogatóinak magas átlagéletkora miatt a pártra leadott szavazatok aránya már alig haladja meg a 2 százalékot, az igazán kormányváltást akarók az MSZP-re szavaztak.²⁰

A Magyarországi Szociáldemokrata Párt újjászervezése sem bizonyult sikertörténetnek. A párt vezetése 1990-ben radikális antikommunista irányt vett, s szövetségeseit sem a baloldalon kereste. Potenciális szavazóbázisának egy határozott, de árnyalt elhatárolódásra és egyértelmű baloldaliságra lett volna szüksége, így csak 3,5 százalékkal kívül maradtak a parlamenten. A kudarcot áldatlan belső viták követték, de a szociáldemokrata maradék 1994-ben 1 százalékos támogatottságot sem tudott felmutatni. 1998-ban már az országos lista állítása sem sikerült.²¹ 2002-ben pedig mindössze négy szabolcsi egyéni választókerületben indult közös MSZP–MSZDP-jelölt.

A fentiekben röviden felvillantottuk azt, hogy a jobboldali erőkoncentráció érdekében milyen főbb irányokban kellett a Fidesznek politizálnia ahhoz, hogy az „egységes pártot” megteremtse. A folyamat 1993-ban a centrum irányába vett saszéval kezdődött, majd 1995-től a jobboldal üres diszlokációs pontjainak elfoglalásával folytatódott, s a hosszú menetelés ma sem tartható lezártnak. Ezzel szemben az MSZP-nek a baloldal monopolizásáért szinte semmit sem kellett tenni – legalábbis a Fidesz hasonló erőfeszítéseéhez képest. „Csinálta” saját politikáját, járta a maga útját, miközben 1990-es baloldali vetélytársai szinte maguktól marginalizálódtak. Az MSZDP önmeghatározásának fő eleme 1989 végétől az antikommunizmus, amely a Kádár-rendszerben szocializálódott baloldali szavazók csak csekély részét vonzotta. A későbbiekben a párt vékonyka politikai elitje a belharcokkal volt elfoglalva, s a belső kohézió krónikus hiánya – a többi vitatkozó párthoz hasonlóan – legfeljebb a vegetálás idejét hosszabbíthatta meg. A párt maradéka 2002-re végleg a szocialisták szárnya alá rendeződött. Néhány veterán szociáldemokrata – döntően az 1947/48-as történések hatására – a mai MSZP ádáz ellenfeleként próbálkozott az indulással, a jelöltállítás néhány helyen sikerült is, de 1–2 százaléknál nagyobb támogatottságot sohasem értek el. A Munkáspárt nyíltan vállalta a Kádár-rendszer örökségét, s így politikailag lehetetlenné tette az MSZP-vel való együttműködést. A Thürmer Gyulától időnként elhangzó megkeresésekre elegendőnek bizonyult egy-egy finom elhatárolódást tartalmazó rövid nyilatkozat, majd később egy esetleg utalás arra, hogy a helyi politikában, az önkormányzatokban több helyen létezik sikeres együttműködés.

AJÁNLÁSI RENDSZER ÉS TÁRSADALMI TÁMOGATOTTSÁG

A választójogi törvény az egyéni választókerületekben való indulást 750 érvényes ajánlószelvény begyűjtéséhez köti. A törvényalkotók ezt a küszöbértéket tartották olyannak, amely mögött már számottevő támogatottság sejthető. A kisebb pártok a cédulagyűjtés időszakában panaszkodtak arra, hogy a nagyok minden cédulát begyűjtenek előlük. Ez irányú aggályaikkal magához a köztársasági elnökhöz fordultak. Az eredmények ennek éppen az ellenkezőjét bizonyítják, még az indulási jogot szerzett jelöltek mögött sincs számottevő támogatás. A 7. sz. táblázat azt mutatja, hogy a két nagy támogatottságú jelölőszervezetet kivéve minden párt esetében vannak olyan választókerületek, amelyekben a leadott szavazatok száma a 750-et sem érte el.

7. táblázat. Pártok jelöltjeinek száma és aránya 750 érvényes szavazat alatt 2002

Párt	Listás szavazatok	EVK-jelöltek	EVK-jelöltek 750 szavazat alatt	
	aránya	száma	száma	aránya
SZDSZ	5,57	176	13	7,39
MIÉP	4,37	176	17	9,66
Centrum	3,90	126	24	19,05
Munkáspárt	2,16	148	98	66,22
FKGP	0,75	148	127	85,81
Új Baloldal	0,06	25	25	100,00

A sebtében alakult Centrum esetében minden ötödik választókerület olyan, ahol a párt valóságos támogatottsága alapján nem is indulhatott volna. A Munkáspárt a kerületek két-harmadában nem ütötte meg a minimumot, míg a nagy történelmi múltú FKGP esetében ez az arány több mint 85 százalék. Nem tudhatjuk pontosan, hogy milyen céllal alakult az Új Baloldal, a számok mindenesetre azt mutatják, hogy egyetlen választókerületben sem kapott 750 szavazatot.

A jelenség vizsgálata megérné néhány esettanulmányt és a kopogtatócédulák gyűjtésének társadalmi motívumait feltáró szociálpszichológiai elemzést. Hiszen ma már látható, hogy a törvényhozó által nem szándékolt folyamatok indultak be: a cédula átadása az elsőként megjelenő aktivistának, különösen a kistelepüléseken jelentkező csoportnyomás a helyben domináns párt jelöltjének nyílt támogatására, esetenként az ajánlószelvények adásvétele stb.

JEGYZETEK

- ¹ E tanulmány szerzőjének egyes munkái megtekinthetők a Politikátörténeti Intézet honlapján: www.polhist.hu Voks 2002 rovatban a Választástörténet fejezet alatt.
- ² A létező szocializmusban a politikai rendszer deklaráltan a hatalmi ágak szétválasztása helyett azok egységére épült.
- ³ Hubai László: A politikai irányzatok választási eredményeinek kontinuitása 1920-1947. – *Politika, gazdaság és társadalom a XX. századi magyar történelemben II.* Szerk.: Püski Levente, Tímár Lajos és Valuch Tibor. KLTE Történelmi Intézet új- és legújabbkori Magyar Történelmi Tanszéke, Debrecen, 2000. 41–62. (valamint *Múltunk* 1999. 1. sz. 44–69.)
- ⁴ A törvényi lehetőségekről ld.: Hubai László: Választók és választói jog Magyarországon (1920–1947) – *Társadalmi Szemle* 1998. 7.sz. 105–117.
- ⁵ A korszakban ezekre a választókerületekről is készítették korrekciós számításokon alapuló statisztikát. Ezek figyelembevétele azonban jelentős torzításokat okozna a többpárti eredmények vizsgálatánál.
- ⁶ E hatás nem mindig jelentéktelen, még akkor sem, ha egy párt minden egyéni választókerületben sikerrel indít jelöltek. Például az MSZP 1998-ban listás összesítésben 32,25 százalékot kapott, míg egyéni jelöltjei összesítve 29,82, az eltérés tehát csaknem 2,5 százalékpont.
- ⁷ A – „minden baj okozója a zsidó” – egyszerű, mindenki számára érthető üzenet. Az antiszemitizmus fajvédő kódolt verziójú formája: „A New York–Tel-Aviv-tengely galiciáner ügynökei rágják a nemzet testét” tartalmilag (majdnem) ugyanazt jelenti, de az üzenet kódolása feltétlenül megkövetel egy megfelelő intellektuális szintet.
- ⁸ Napjaink politikai mozgásai újból felhívják a figyelmet egy harmadik feltételre is, ez pedig a baloldal minimális akcióegységének szükségessége. A weimari demokrácia bukásának, a náciizmus győzelmének egyik fontos oka volt a kommunisták és a szociáldemokraták végletes szembenállása. A 2002. évi francia elnökválasztáson a baloldali jelöltekre szétforgácsolódo szavazatok miatt a szocialista Jospin be sem jutott a második fordulóba, a megosztottság miatt Le Pen viszont igen.
- ⁹ A nemzetiszocialista alcsaláddhoz tartozó Magyar Népjóléti Szövetség vezetője Szabó Albert 1998-ban Dabas egyéni választókerületben 252 szavazatot (1,09 százalék) szerzett. E csekély támogatottság természetesen semmilyen felmentést nem adhat a jelenség társadalmi veszélyességének megítélésében.
- ¹⁰ Két korábbi kisgazda politikus, Cseh Sándor és Kapronczy Mihály is a MIÉP listájáról került a parlamentbe.
- ¹¹ 1998-ban a két szavazólapon leadott voksok között mindössze 300 főnyi volt a különbség. Akkor a MIÉP 3 EVK-ban nem állított jelöltet (Nagykálló, Szécsény, Tamási). E három kerületben 2002-ben 2693 szavazatot kaptak a párt jelöltjei.
- ¹² Két történelmi párt is újjászerveződött, az 1946 és 1947 között működött Szabadságpárt a listás szavazatok 0,09 százalékát, míg az 1947-ben alig fél évig létező Magyar Függetlenségi Párt a voksok 0,04 százalékát kapta.
- ¹³ A belső heterogenitás – az MSZP-t kivéve – minden párt alapvető problémája volt, s logikusan együtt járt a rendkívül rövid idő alatt bekövetkező pártosodás esetlegességeivel. Nem könnyítette a megfelelő politikusi magatartás kialakulását az sem, hogy a rendszerváltás folyamatában a régi rendszertől való szükséges és indokolt elhatárolódás során sok illuzórikus remény élt és minden alapot nélkülöző demagógia kapott lábra. „Itt még egyszer nem lesz olyan, hogy bárkinek olyasmii is meg kelljen szavaznia, amivel nem ért egyet.” E kijelentés már akkor is arról tanúskodott, hogy terjesztőinek halvány fogalmuk sincs a polgári parlamentarizmus működéséről, ld. például

frakciófegyelem kérdése. Hasonlóan naiv kijelentésnek fogható fel az Ellenzéki Kerekasztal ülésén elfogadott alapelv: a többpártrendszer nem kerülhet többbe, mint az egypártrendszer! Nem tisztúnk eldönteni, hogy az ott helyet foglaló, igen felkészült politikusok maguk is hitték-e ezt az álláspontot, vagy csupán a közvéleménynek szóló kézenfekvően demagóg üzenetről van szó.

- ¹⁴ Teendő természetesen más területen is bőven akadt. Az ideológiában a jobboldal politikai kooperációját egyben tartó antikommunizmus továbbra is a legfontosabb vezérlő motívum maradt. Egy ma nem létező veszély gyakori és mértékén felüli „felturbóztása” azonban nem több pusztá tagadásnál. E mellé pozitív integráló értékeket is fel kellett mutatni, mint a család, a nemzet fontossága stb.
- ¹⁵ A területi listát állító Somogyi Keresztény Koalíció az összes listás szavazatok 0,12 százalékát szerezte meg.
- ¹⁶ Már az 1990-es választásokon külön területi listán indult a kivált Nemzeti Kisgazdapárt, amelyet a szavazók 0,2 százaléka támogatott.
- ¹⁷ Az egyesült pártba be nem lépő Kiegyezés Kisgazdapárt 0,11, míg a szintén rencgát kisgazdákból álló Konzervatív Párt az összcslített listás szavazatok 0,04 százalékát kapta.
- ¹⁸ A szakadár kisgazdapártok ezúttal még az 1994-es támogatottság közelébe sem tudtak jutni. A Kisgazdapárt a Kisgazda Szövetség Pártja egy területi listát állítva 451 szavazatot kapott (0,01 %), míg a Reform Kisgazdapárt 4 listán 1086 szavazatot (0,02 %).
- ¹⁹ A szinte azonos politikai programmal Heves megyében fellépő Magyarországi Szövetkezeti és Agrárpárt a listás szavazatok 0,1 százalékát kapta.
- ²⁰ A Munkáspártban egy dolog bizonyosan nem változott: Thürmer Gyula pártelnök személye. A párt rendszerkritikája érdekes keveréke az ortodox kádárizmusnak és a hetvenes évek eurokommunizmusának. A kapitalista rendszer bírálata közben azonban a párt sohasem használt olyan radikális nagytökeelenes kijelentéseket, mint amit Orbán Viktor nem egyszer megtett a kampány folyamán, de a választási vereséget követő újabb gyűléssorozat alatt is.
- ²¹ Az MSZDP területi listáira 0,13 százalék adta szavazatát.

