

TÖRTÉNELEM

Töltéssy Zoltán

... iuxta bulduam ... A Pray-kódex provenienciájához

BEVEZETÉS

Mióta ismert a Pray-kódex, azóta sokan törték a fejüket, hol is keletkezhetett ez a középkori kézirat. Előbb számba veszem a javaslatokat, melyek a 18. század végétől kezdve előkerültek, majd Mezey László 1971-ben publikált, minden megelőzőtől különböző meglátását vizsgálom meg. Nem tekinthetek el attól, hogy bemutassam hatását a rákövetkező harminc év kutatásaira. A fejtegetéseket néhány saját meglátással zárom.

ELŐZMÉNYEK

A *Halotti Beszéddel és Könyörgéssel*, illetve a Pray-kódexszel foglalkozó korai szakirodalom alig foglalkozik a keletkezés helyével. Ez alól Batthyány Ignác munkája¹ kivétel, melyben a szerző *Sacramentarium Bolduense* néven azonosítja a kódexet. A hagyományt megteremti, és vannak követői. Kazinczy Ferenc² is, majd később Döbrentei Gábor³ is elfogadja a véleményt, miszerint a keletkezés helye az egykori bencés kolostor a Bódva partján, a mai Boldva területén. Az utóbbi szerző helyi hagyományra is hivatkozik. Horvát István⁴ nem tudván a boldvai monostorromok hagyományairól, a szintén Bódva menti Jászóra (Jasov, Szlovákia) gondol mint keletkezési helyre.

A 20. században gyakrabban fölvetették a kérdést, hol írhatták vagy használhatták a kódexet.

1902-ben Prikkel Marián⁵ jelentkezett elsőként, mint aki megfejtette a talányt: Deáki (Diakovce) egykori bencés monostora mellett teszi le a garast. Karácsonyi János 1925-ben megjelent cikkében⁶ Székesfehérváron találja meg a kódexben azonosítható körülményeket. Ernyey József⁷ Veszprémre gondol, mert ott véli megelni a földrajzi körülményeket. Zalán Menyhért részben a körülmények újragondolása után, részben föllelkesülve Nyíry Dániel boldvai ásatásainak eredményén, nagyon határozottan kiáll a boldvai keletkezés mellett.⁸ Szabó Ferenc 1937-ben igen lelkiismeretes leírását⁹ adja a templom és a monostor építészettörténetének, még a keletke-

zés helyéről szóló polémiát is részletezi, de ő maga nem foglal állást. 1947-ben Radó Polykár, átvéve Batthyány Ignác terminológiáját, a Pray-kódexet mint Sacramentarium Boldvensét írja le katalógusában.¹⁰

A borsodi helytörténészek közül Nyíry Dániel kutat, régészkedik, publikál,¹¹ és meg van győződve arról, hogy a Pray-kódexet csakis Boldván írhatták-másolhatták. Marjalaki Kiss Lajos Horvát István föltevését gondolta újra s a Bódva menti Jászót véli keletkezési helyül.¹²

ÚJ HIPOTÉZIS

A nyomozásban fordulópontot Mezey László 1971-ben publikált tanulmánya jelentett. Néhány megfontolt körülmény elősorolása után ezt a következtetést vonja le:

A Keresztelő Szent János tiszteletére szentelt bencés monostor az országban a 12. sz. végén három volt, az emlegetett Boldva, a Bihar megyei Szentjános és a Gömör megyei Jánosi. Radó és Kühár joggal zárja ki a Széplaktól távol eső bihari monostort, de nem vonja be egyikük sem kombinációiba Jánosit. Pedig ez utóbb említett nagyjából egyenlő távolságra lévén Széplaktól és Boldvától, mindkét monostor dolgairól értesülhetett. E megfontolások alapján *a Keresztelő Szent János patrociniumú bencés monostor, melyben a sacramentariumot másolták, a Rimaszombat mellett létezett Jánosi bencés apátságáé lesz* [a szerző kiemelési].¹³

Előtte senki nem gondolt Jánosira, pedig kétségtelen, volt ott is egy bencés monostor. Az új megállapítás nagy hatással volt az elkövetkező harminc év kutatásaira: szinte mindenki átvette a gondolatot és monográfiaiban, történetekben rendre Mezey Lászlóra hivatkoztak.

MEZEY LÁSZLÓ CIKKÉNEK HATÁSA

Radó Polikár katalógusának 1973-ban megjelent második kiadásában már Jánosit említi a keletkezés helyül.¹⁴ Csak kell lennie igazságtartalmának Mezey cikkének, ha a tudós szerzetes is átveszi az adatot. A nem kevésbé tudós egyháztörténész Török József is tényként fogadja el az álláspontot.¹⁵ Nem hagyhatjuk figyelmen kívül Szendrei Janka és Veszprémy László közös munkáját¹⁶ sem, melyben szintén támogatják az 1971-ben kidolgozott elméletet.

Wehli Tünde¹⁷ 1996-ban is, 2001-ben is Mezey László véleményét képviseli egyháztörténeti, illetve egyházművészeti munkáiban. Azért is fi-

gyelemre méltó a két munka, mert a Katolikus Egyház hivatalos kiadványainak tekinthetők a Takács Imre által szerkesztett vaskos kötetek.

Madas Edit gondozásában 2002-ben jelent meg a Halotti Beszéd és Könyörgés hasonmás kiadása. A mellékelt tanulmányban a szerkesztő így ír¹⁸:

A sacramentarium az írás és más tartalmi kritériumok alapján 1195 körülre datálható, a kódex másolásának színhelye nagy valószínűséggel az egykor észak-magyarországi, ma Szlovákiához tartozó jánosi (Rimavské Janovce) bencés monostor. A kolligátumot 1228-ban Deákiban (Diakovce) használták, 1241-ben pedig már Pozsonyban volt.

Tehát a kódexekkel foglalkozó professzornő is átveszi a Mezey által föltárni vélt adatot, pedig ekkor már valaminek érnie kellett.

Valter Ilona régész, aki 1976 és 1983 között feltárta a mai református templomot s a tőle északra lévő monostorromokat kiásta a földből, nem mondja ki, de egyértelmű, hogy összekapcsolja a kódexet az egykor volt bencés kolostorral:

Boldván is jelezték az adatok, hogy kell egy templom melletti kápolnával számolnunk. A Pray-kódex szerint a húsvéti körmenet a szerzetesi templomból indulva az e templom melletti (Antiochiai) Szent Margit kápolnába megy, a „Cum rex gloriae” antifonát énekelve. [...] Valóban itt találtuk meg, olyan távolságra, hogy ha az említett antifonát énekelve a templomból, a Szent Kereszt oltártól elindulunk, az éneket befejezve a kápolnához, illetve bemutatott alapfalaihoz érünk.¹⁹

A füzetecske második kiadásában²⁰ is szó szerint így írja le, vagyis véleménye mellett kitart, való, hogy igazságtartalmát csak közvetetten fejezi ki.

HELYI HAGYOMÁNYOK

Nem hanyagolható el az a sok munka, amit helytörténészek végeznek azzal, hogy hagyományokat ápolnak, a helyi közös emlékezetet ébren tartják.

Első helyen kell említenem a deáki (Diakovce, Szlovákia) hagyományt. Deáki község neve nincs megemlítve a kódexben, de a Vág (Vah, Szlovákia) melletti hely ezzel a faluval azonosítható, ahol is a szakramentárium bejegyzése szerint templomot szenteltek 1228-ban a Boldogságos Szűz Mária tiszteletére.²¹ E templom a mai római katolikus istentiszteleti hely.

Történészek és nyelvészek között ez az aprócska adat ismert volt 1770-től, de ez még nem jelenthetett hagyományt. Aki megalapozta a ma is erős tradíciót, az Ipolyi Arnold. Tanulmánya²² nem említi meg a Pray-kódex nevét – tehát e dolgozat szempontjából érdektelen lehet –, de műemlékleírása

első a sorban és alaposságban is. Úgy tárja föl a volt kolostori templom építészettörténeti jellegzetességeit, hogy igen alapos levéltári anyagot mellékel hozzá, így a mai kutatók – és a hagyományt őrzők nem mellőzhetik ezt az írást.

Hogy Deákin csak erősödött a kötődés a Pray-kódexhez, az nagyban köszönhető a község szülöttének, Serédi Jusztiniánnak, aki esztergomi hercegprímás volt 1927-től 1945-ig. Mind szóval, mind tettekkel, mind anyagiakkal támogatta szülőfaluja római katolikus egyházközségét és templomát.²³

Ma is eleven a hagyományörzés a Vág mellékén. A templomot időről időre felújítják, történelmi sétát lehet tenni a faluban. A Kossuth Rádió többször is hírt adott Deákiról.²⁴ 2007. augusztus 19-én, Szent István ünnepén Sólyom László államfő is meglátogatta a községet.²⁵ Megemléltendő Merva Andor helytörténész neve, aki évtizedek óta lelke az emlékek őrzésének.²⁶

Újabb hagyomány születik épp napjainkban Jánosin (Rimavské Janovce, Szlovákia). Mezei László elgondolását követve a *Gömörország* című honismereti folyóiratban rendre megjelennek cikkek a Pray-kódexről, a Halotti Beszédéről.²⁷

Cikkemmel nem akarom kétségbe vonni a deákiak és a jánosiak jogát ahhoz, hogy a maguk módján ragaszkodjanak múltjukhoz, múltjuk egy-egy értékes momentumához, sőt méltánylandónak tartom, ebben látom minden újabb nemzedék otthonteremtését.

SZENDREI JANKA MONOGRÁFIÁJA

Nem a magam igazát látom Szendrei Janka 2005-ben megjelent könyvében²⁸ igazolódni, nem is a Boldva-pártiság győzelmének szabad tekinteni az elemzést, igen tudós munka került ki a zenetörténész keze közül. Csak leegyszerűsítése lenne a dolgoknak, csak méltatlan lesilányítása lenne egy több évtizedes elmélyült kutatásnak, ha úgy vennénk.

Hatása mégis letagadhatatlan és egyértelmű.

2007 elején, módosítva korábbi álláspontját, Madas Edit már nem említi Jánosit: „Másolásának helye valamelyik magyarországi, Szent Jánosról nevezett (talán a boldvai) bencés monostor volt, ahonnét 1203 után esetleg Somogy váron [sic!] keresztül 1228-ra Deákiba, a pannonhalmi monostor perjelségébe jutott.”²⁹

Hasonlóképpen nyilatkozott a professzor asszony a Kossuth Rádióban 2007. június elején:

[Riporter]: – Ismerik azt, aki mindezt leírta? Lehet tudni azt, hogy kinek a kezében járt esetleg ez a kódex?

[Madas Edit]: – Ez a kódex nagyon sok mindenkinek a kezében járt. Valószínű, a felvidéki Boldván másolták, egészen biztos, egy bencés szerzetes írta névtelen. Egy liturgikus könyvbe soha-soha nem írja be senki a nevét.

[Riporter]: – És nem is maradt meg, hogy abban a korban kik voltak a tagjai annak a szerzetesi közösségnek?

[Madas Edit]: – Hát még azt sem lehet biztosan tudni, hogy melyik kolostorban készült. Elképzelhető, mondom, hogy a boldvai bencés kolostorban, feltehetően egy váci mintapéldány alapján, de ebben nem vagyunk biztosak.³⁰

MEGFONTOLÁSRA SZÁNT GONDOLATOK

Nem mondom, hogy az alábbi érvek perdöntőek, de azt kihangsúlyozom, hogy ha valaki Boldvát más bizonyítékok alapján előnyben részesíti a többi javasolt helyhez képest, akkor igenis újra érdemes átgondolni az alábbiakat.

Kezdjük Mezey László topográfiai érvelésével. Ha a térképre nézünk, rögtön láthatjuk, hogy a Jánosi–Széplak (Krásna, Kassa~Košice része)–Boldva háromszög igazi sarokpontja nem a gömői falucska, hanem épp Boldva teremt egyensúlyt Gömör és Abaúj között. Noha ez lényegtelen az ezután következő érvekhez hasonlítva, de szerintem tévedés.

Talán érdemes újragondolni a processziók útvonalát is. Szintén topográfiai kérdés. A különböző templomok említése nagyon különböző városokra illhet rá: így szóba jött Székesfehérvár, illetve Veszprém mint lehetséges keletkezési helyek. Mezey László egy harmadik várost hoz fel, Vácot. Ha elfogadjuk Mezey érvelését egy távolabbi Szent Péter templomra vonatkozóan, akkor ugyanezt érvényesnek gondolhatjuk Boldvára is. Nemcsak azért mondom ezt, hogy újabb ötlettel álljak elő. Vizsgáljuk meg alaposan a környéket.

A közelebbi Szent Margit kápolna az, amelyiket Valter Ilona azonosít a rotundával. A távolabbi Szent Péter templom pedig a közeli mezőváros, Sajószentpéter névadója lehet. A helynév már 1281-ben feltűnik,³¹ így feltételeznünk kell, hogy jóval előbb kellett épülnie a templomnak az említett dátumnál, hiszen a metonimikus névhasználat kialakulásához idő is kellett. Hogy a földrajzi körülmények ezt miként bizonyítják? A Sajó borsodi szakasza alsó vízfolyás jellegű: a folyó mai magyarországi szakasza kanyargós, medre sekély, sebessége lassú. Ez nem változott az elmúlt évezredben. Ma könnyen át lehet kelni a folyón, sok híd ível át fölötte. Ám nyolcszáz évvel ezelőtt a Sajó völgye vizes, tocsogós terület volt. Ennek következtében fontos helyek voltak az átkelők. A mi szempontunkból három hely nevezetes:

Felsőzsolca (a miskolc–kassai úton), Vámos (Sajóvámos, mint neve is mutatja, a híd egyben vámszedőhely volt), és Szentpéter. A Sajó mindkét partján országút vezetett. A bal oldalon az előbb vázolt, a jobb parton a miskolc–sajószentpéter–putnoki. Tehát a távolság légvonalban a Sajó jobb partján fekvő település és a Bódva torkolatánál épített monostor között alig lehet kevesebb a tényleges földrajzi távolságnál. (Ma is forgalmas földút vezet Boldváról a sajószentpéteri híd felé.) Nem hajánál fogva előrángatott ötlet tehát, ha a körmeneteket így képzeljük el: először is a kolostori templom és a rotunda között, másodsor a monostor egyháza és a Sajó jobb partján levő Szent Péter templom között.

Itt most hadd tegyek kitérőt. A középkori vízrajzi viszonyok egészen másképpen néztek ki, mint ma. A Sajó mai medrébe csak a 18. század végén lett áterelve.³² Addig a Boldva–Senye–Vámos–Pálfala–Arnót–Zsolca falufüzér mellett csordogált szép lassan. Mai légi felvételek is feltárják a régi medret. (Mai medre is létezett, ez volt az Előér.) Ezen a vonalon egyetlen komolyabb akadály van, a Bódva torkolata keresztezi a nyomvonalat. Nem véletlen, hogy ezen a helyen egy erődszerű templom épült. (Azt is hozzá merem tenni: vélhetően a monostor is erődszerűen kellett legyen építve. Tovább megyek: erőd jellege miatt csak királyi alapításúnak kellett lennie, ahogy azt Valter Ilona feltételezi.³³)

Miért rendezek minden adatot, föltevést, elgondolást Boldva köré? Nem önkényes ez így? Mi lehet az a kétségbevonhatatlan tény, ami nem csupán felfogás kérdése? Hiszen az eddigi gondolatokat mások másképpen rendezték el, mi az új ebben a mostani megközelítésben?

Koller József³⁴ óta mindenki tudhatta, hogy a Pray-kódexben két bejegyzés olvasható, amik egyértelműen Boldvához köthetők. Én is ezt mondom. A húsvétmutató táblán olvasható: „[al. m. [más kéz]] monasterium S. Johannis comburitur” [„monasterium sanctis iohannis baptiste comburitur]. A pozsonyi évkönyv második részében pedig ez olvasható: „Monasterium S. Johannis comburitur iuxta buloriam [helyesen: bulduam] fitum” [monasterium sancti johannis comburitur iuxta bulduam situm]. Mindkét bejegyzés a 1203-as évszámhoz kapcsolódik.

Vizsgáljuk meg a szövegekörnyezetet! Az első bejegyzés a húsvétmutató táblán jelenik meg. Az OSZK-tól kapott fénymásolaton tisztán látszik, hogy ez lapszéli jegyzet. Szigorúan elkülönül az alapszövegtől. Egy csillagászat és matematikán alapuló táblázat mellett miért jelenik meg ez az emlékeztető? Tömörsege is azt sejteti, hogy személyes ok lehet mögötte. A bejegyzőnek személyesen volt fontos, hogy élménye a hártján olvasható legyen.

A pozsonyi évkönyv³⁵ szövegébe ágyazott bejegyzés formailag nem különül el a történelmi adatoktól. Azonban itt is élesen szembeállítható az

alapszöveg s a beágyazott megjegyzés. Az annales szövegében, de még a többi utólagos betoldásban is, három momentum szerepel: az évszám, egy személy, egy esemény. A középkor felfogása tükröződik ebben: személyiségek alakítják a történelmet. Itt nem személyhez kötődik az esemény, pusztán magát a történelmet említi meg a bejegyző. Az üzenet minden bizonnyal az lehetett, hogy itt és most (deixis) történt ez meg. Nem azonosul a bejegyzést utólag beszűrő szerzetes a krónikaíró szemléletével, a bejegyzés inkább naplószerű. Tehát okfejtésem következtetése csak az lehet, hogy megint csak személyes élményt rögzített a pergamenre az ismeretlen barát.

Mezey László érvelése nem meggyőző, hogy tudniillik egy a jánosi kolostorban élő barát jegyezte le a Bódva menti kolostor leégését. Ha ez így lenne, hány tüzesetről kellene efféle feljegyzésnek lennie? Igen, a mai világban egy ilyen tűz médiaesemény lenne, de a középkorban, hogy úgy mondjam, az élet velejárója volt az évente pusztító, mindent elhamvasztó tűz. Jánosiban miért pont ez a baleset lett volna olyan fontos, de más nem, hogy még egy krónikába is beírják?

Nem állt szándékomban az igazságosztó szerepében tetszelegni. Érveim nem is igazán alkotnak összefüggő hálót. Benedek István szavait tartom megszívlelendőnek:

Nem is hiszek abban, hogy a történész teljes hitelességgel rekonstruálni tudja a múlt valóságát. Ha így volna, mindenkiről és mindenről csak egyetlen könyvet lehetne írni, valamennyi többi feleslegessé válna, hiszen csak ugyanazt „a” valóságot ismételné. Holott ennek épp ellenkezője az igaz: „a” valóság nem létezik a történelemben, hanem csupán vélekedések vannak, többé-kevésbé objektív vélemények, amelyek mindig magukon viselik alkotójuk szubjektivitásának bélyegét. És ez így van jól: az összkép attól válik egyre hitelesebbé, minél több objektív tény és szubjektív vélekedés ütköztethető egymással.³⁶

Jegyzetek

- ¹ [BATTHYÁNY Ignác] Batthyán, Ignati[us] de. *Leges ecclesiasticae regni Hungariae, et provinciarum adiacentivm. Tomvs 1. Albae-Carolinae : typis Episcopali[b]vs, 1785. p. 8.*
- ² KAZINCZY Ferenc. „A’ Nyelv’, az Irás’ feltalálása; a Magyar Nyelv’ Bölcsője, s’ legrégebb Maradványaink.” In: *Felső Magyar Országai Minerva*. [1. évf.] 1. Nyegyed (1825. jan.–márc.) [1. füz. (1825. jan.)] p. 10.
- ³ DÖBRENTEI Gábor (szerk.). *Régi magyar nyelvemlékek. 1. köt.* Buda : Magyar Királyi Egyetem, 1838. p. XXXIX.

- ⁴ HORVÁT István. „A’ Magyar Nyelv régi Maradványairól. [1. rész].” In: *Tudományos gyűjtemény*. 19. évf. 1. köt. (1835) p. 101–119.
- ⁵ PRIKKEK Mária. „A Pray-Codex.” In: Erdélyi László (szerk.). *A Pannonhalmi Főapátság története : első korszak, a megalapítás és terjeszkedés kora, 996–1243*. Budapest : Stephaneum, 1902. XVI, 825 p. (A pannonhalmi Szent-Benedek-Rend története ; 1. köt.)
- ⁶ KARÁCSONYI János. „Hol írták a Halotti Beszédet?” In: *Magyar nyelv* ISSN 0025–0228. 21. évf. 9–10. sz. (1925. november-december) p. [221]–232.
- ⁷ ERNYEY József. „A Pray-kódex termőhelye és eredeti rendeltetése.” In: *Magyar könyvszemle* ISSN 0025–0171. 34. évf. 1–2. füz. (1927. jan.–jún.) p. [67]–83.
- ⁸ ZALÁN Menyhért. „A Pray-kódex írásának helye és további sorsa.” In: *Magyar könyvszemle* ISSN 0025–0171. 34. évf. 3–4. füz. (1927. júl.–dec.) p. [247]–274.
- ⁹ SZABÓ Ferenc. *Borsod megye Árpád-kori templomai*. Miskolc : [Ludvig nyomda], 1936. 81, [1] p. (A Budapesti Királyi Magyar Pázmány Péter Tudomány Egyetem Művészettörténeti és Keresztényrégészeti Intézetének dolgozatai ; 39.)
- ¹⁰ RADÓ, Polycarpus. *Libri liturgici manuscripti bibliothecarum Hungariae. Tomus I., Libri liturgici manuscripti ad missam pertinentes*. Budapestini : Sumptibus Musaei Nationalis Hungarici, 1947. 223 p. (Az Országos Széchényi Könyvtár kiadványai = Editiones Bibliothecae Széchényianae Musaei Nationalis Hungarici ; 26.)
- ¹¹ NYÍRY Dániel. „A boldvai próbaátadás eredményei.” In: *Történelmi és régészeti közlemények Miskolc város és Borsodvármegye multjából*. 2. évf. 4. (7.) sz. (1927. október–december) p. 149–156.
- ¹² MARJALAKI Kiss Lajos. „Hol írták a Halotti Beszédet? : a Pray-kódex keletkezési helye.” In: *Borsodi szemle* ISSN 0520–626x. 5. évf. 4.sz. (1961) p. 409–410.
- ¹³ MEZEY László. „A Pray-kódex keletkezése.” In: *Magyar könyvszemle* ISSN 0025–0171. 87. évf. 2–3. sz. (1971) p. 112.
- ¹⁴ RADÓ, Polycarpus (recensuit). *Libri liturgici manuscripti bibliothecarum Hungariae et limitropharum regionum*. Primaie partis editio revisa et aucta cui et toti operi adlaboravit Ladislaus Mezey. Budapest : Officina Academiae, 1973. 639 p.
- ¹⁵ TÖRÖK József. „A középkori magyarországi liturgia története.” In: [Vizkelety András (szerk.)]. *Kódexek a középkori Magyarországon : kiállítás az Országos Széchényi Könyvtárban : Budapest, Budavári Palota, 1985. november 12.–1986. február 28*. Budapest : Interpress, 1985. 218, [4] p.
- TÖRÖK József. *Katolikus egyház és liturgia Magyarországon : (a kezdetektől a 19. század végéig)*. Budapest : Mundus Magyar Egyetemi Kiadó, 2000. 178 p. : ill. ; 22 cm (A magyar műveltség 1100 éve, ISSN 1416–3160)
- ¹⁶ [SZENDREI Janka] Sz. J. és [VESZPRÉMY László] V. L.. „Pray-kódex.” In: [Vizkelety András (szerk.)]. *Kódexek a középkori Magyarországon : kiállítás az Országos Széchényi Könyvtárban : Budapest, Budavári Palota, 1985. november 12.–1986. február 28*. Budapest : Interpress, 1985. 218, [4] p.
- ¹⁷ [WEHLI Tünde] W. T.. „A Pray-kódex Deáki felszentelésének bejegyzésével.” In: Takács Imre (szerk.). *Mons Sacer, 996–1996 : Pannonhalma 1000 éve*. Pannonhalma : Pannonhalmi Főapátság ; [Szt. Gellért Hittudományi Főiskola], 1996. 3 db [WEHLI Tünde] W. T.. „Pray-kódex.” In: Takács Imre (szerk.). *Paradisum plantavit : bencés monostorok a középkori Magyarországon : kiállítás a Pannon-*

- halmi Bencés Főapátságban 2001. március 21-től november 11-ig = *Benedictine monasteries in medieval Hungary : exhibition at the Benedictine Archabbey of Pannonhalma 21 March–11 November 2001*. Pannonhalma : Pannonhalmi Bencés Főapátság, 2001. 752 p.
- ¹⁸ MADAS Edit. *Halotti beszéd = Die Grabrede*. Budapest : Országos Széchényi Könyvtár, 2002. [12] p. (Margaritae Bibliothecae Nationalis Hungariae, ISSN 1587–8686), p. [4].
- ¹⁹ VALTER Iлона. *Boldva, református templom*. Rajzok: Harsányiné Vladár Ágnes ; fényképek Mihalik Tamás. Bp. : TKM Egyesület, 1991. 15, [1] p. (Tájak, korok, múzeumok kiskönyvtára, ISSN 0139–245X ; 399.) p. 14–15.
- ²⁰ VALTER Iлона. *Boldva, református templom*. 2., átdolg. kiad. Rajzok Harsányiné Vladár Ágnes ; fényképek Hegyi Gábor, Mihalik Tamás. Budapest. : TKM Egyesület, 1998. 16 p. (Tájak, korok, múzeumok kiskönyvtára, ISSN 0139–245X ; 399.)
- ²¹ [WEHLI Tünde] W. T. „A Pray-kódex Deáki felszentelésének bejegyzésével.” In: Takács Imre (szerk.). *Mons Sacer, 996–1996 : Pannonhalma 1000 éve*. Pannonhalma : Pannonhalmi Főapátság ; [Szt. Gellért Hittudományi Főiskola], 1996. 3 db [ISBN 963–85471–6–2 összkiad.] 1:307–309
- ²² IPOLYI Arnold. *A deákmonostori XIII. századi román basilika : hely- és műtörténeti monographia*. A rajok és felvétel aradi Lippert József építésztől. Pest : Emich Gusztáv, 1860. 116, [1] p., [6] t.
- ²³ *Prímás-album : dr Serédi Jusztinián Magyarország bibornok hercegprímása tiszteletére*. Szerkesztette az Országos Katolikus Szövetség. Budapest : Franklin-Társulat, 1928. 358, [2] p.
- ²⁴ SEDIÁNSZKY János. *A műzsák kertjében*. Budapest : Kossuth Rádió, 2003. aug. 24., 2005. jún., 2007. márc. 4.
- ²⁵ *Kárpát-medencei krónika*. Budapest : MR1 Kossuth Rádió, 2007. aug. 20.
- ²⁶ MERVA Arnold: *Deáki*. Komárno : Komáromi Nyomda, 1998.
MERVA Arnold. *Deáki : nevezetességek*. Komarno : Komárňanské tlačiarne, 1999. ISBN 80–8056–541–4
- ²⁷ BREDÁR Gyula. „Por és hamu ... : gondolatok legrégebbi nyelvemlékünkéről.” In: *Gömörország* ISSN 1335–6410. 4. évf. 2. sz. (2003. nyár) p. 31–33.
KOVÁCS Ágnes. „Nyelvi emlékeink mindennapos nyelvhasználatunkban.” In: *Gömörország* ISSN 1335–6410. 4. évf. 2. sz. (2003. nyár) p. 1.
- ²⁸ SZENDREI Janka. *A „mos patriae” kialakulása 1341 előtti hangjegyes forrásaink tükrében*. Budapest : Balassi Kiadó, 2005. 370 p.
- ²⁹ MADAS Edit. *Pray-kódex*. (<http://www.magyarzenetortenet.hu/do/doak05.html>) Megtekintve: 2007. márc. 27.
- ³⁰ HORVÁTH Katalin (szerk.). *Barangoló*. Zenei szerkesztő Gere Erzsébet. Elhangzott: Budapest : Kossuth Rádió, 2007. jún. 2. 12.30–13.00 Munkatársak: Belényi Barbara, Gazdag Bernadett, Gere Erzsébet, Schwarz Nóra
- ³¹ KISS Lajos. *Földrajzi nevek etimológiai szótára*. 4., bőv. és jav. kiad. Bp. : Akadémiai Kiadó, 1988. 2 db, p. 2:439
GYÖRFFY György. *Az Árpád-kori Magyarország történeti földrajza = Geographia historica Hungariae tempore stirpis Arpadianae*. 1. [köt.], Abaújtúr,

- Arad, [...] megye = Comitatus Abaujvariensis, Aradiensis, [...].* 3. kiad. Budapest : Akadémiai Kiadó, 1987. 907, [3] p. 1:807
- HORVÁTH Barna. *Sajószentpéter : műemlékek.* [Budapest] : TKM Egyesület, 1986. [16] p. (Tájak-korok-múzeumok kiskönyvtára, ISSN 0139-245x ; 264.) ISBN 963-555-410-9
- ³² DOBROSSY István (főszerk.). *Miskolc története. 3. [köt.], 1702–1847-ig.* Miskolc : Borsod-Abaúj-Zemplén Megyei Levéltár : Herman Ottó Múzeum, 2000. 2 db (1056 p.), p. 72–73.
- ³³ VALTER Ilona. *Boldva, református templom.* Rajzok: Harsányiné Vladár Ágnes ; fényképek Mihalik Tamás. Bp. : TKM Egyesület, 1991. 15, [1] p. (Tájak, korok, múzeumok kiskönyvtára, ISSN 0139-245X ; 399.) p. 1.
- ³⁴ KOLLER I. M., az első idézés p. 407., a második idézés p. 413.
- ³⁵ [MADZSAR Imre] Madzsar, Emericus. „Annales Posonienses.” In: [Szentpétery Imre] Szentpétery, Emericus. *Scriptores rerum Hungaricarum tempore ducum reguimq̄e stirpis Arpadianae gestarum.* Hasonmás kiad. Budapest : Nap Kiadó, 1999. 2 db
- KULCSÁR Péter (ford. és vál.). *Krónikáink magyarul. 3/1. [köt.].* Budapest : Ballasi Kiadó, 2006. 169, [1] p.
- ³⁶ BENEDEK István. „Utószó.” In: [Boncza Berta] Csinszka. *Életem könyve : Boncza Bertának, Ady Endre özvegyének visszaemlékezései.* Sajtó alá rendezte és a képeket válogatta B. Lukáts Júlia ; az utószót írta Benedek István ; a jegyzeteket és lábjegyzeteket készítette Vitályos László. [S. l.] : Kelenföld Kiadó, [1990]. 248, [1] p., [20] t. o., p. 177–178.



A boldvai református templom

Adatok a X. századi magyarság kerámiaművességéhez

Az Árpád-kori, közte a X. századi kerámia kutatásának alapjait Höllrigl József¹ két világháború között végzett úttörő kezdeményezése után az 1960-as években Holl Imre² és Parádi Nándor³ vetette meg. Annak ellenére azonban, hogy a korszak ásatásainak is leggyakoribb lelete a kerámia, a X–XI. századi edényművesség vizsgálata a közelmúltig meglehetősen elhanyagolt terület volt. Jószerivel két jellegzetes edényfajtánk, a cserépbogrács és a bordás nyakú edények eredetének és elterjedésének vizsgálatára korlátozódtott.⁴ Az elmúlt húsz évben viszont örvendetesen megszapordtak mind a régészeti módszerekkel végzett tipokronológiai, mind pedig a természettudományos kutatások. A munkának új lendületet adott a X–XI. századi sírokból előkerült edények összegyűjtése és elemzése,⁵ amelyet újabban a korszak településein lelt kerámialeletek vizsgálata is követ.⁶ Új és fontos eredményként könyvelhetjük el egy kora Árpád-kori településünkön (Esztergom-Szentkirály) feltárt objektumok, és a bennük talált kerámialeletek részletes közzétételét, módszeres elemzését.⁷ Ennél is nagyobb előrelépést jelent azonban, hogy egy lelőhely (Örménykút) cseréptárgyainak vizsgálata révén sikerült elkülöníteni az adott település különböző korszakaihoz tartozó objektumokat.⁸

Az ilyen jellegű kutatások továbbfejlesztésére és kiszélesítésére feltétlenül szükségünk van, mivel sokszor, különösen településásatások esetében a kerámia az egyetlen lelet, amellyel az adott lelőhely korát közelebbről meghatározhatjuk.

Magam, e mostani írásomban, egy közelmúltban feltárt nagy kiterjedésű település gazdag kerámialeleteinek vizsgálatát szeretném ismertetni, remélve, hogy ezzel újabb adatokat szolgáltatathatok a X. századi magyarság edényművességének megismeréséhez.

A lelőhely, a borsodi földvár Északkelet-Magyarországon, Miskolctól 30 km-re északra, a Bódva folyó partján, egy alacsony dombon helyezkedik el, területe jelenleg Edelény városához tartozik.

A vár sáncaira és belső területére egyaránt kiterjedő ásatást 1987–1999 között végeztük. A várdomb területén egy települést is feltártunk. Ennek objektumai azonban nem kapcsolhatók az államalapítás korában emelt megyeszékhelyhez, az ispáni várhoz, mivel azt megelőzően épültek. Az előkerült leletek alapján egyértelműen a X. századra keltezhető település leégett, valamennyi háza egyszerre pusztult el a falut sújtó tűzvészben.⁹ A házakban a már használaton kívüli töredékeken kívül általában 12–15 ép, vagy csak a

föld által összenyomott cserépedényt találtunk. Ezt – minthogy a házak leégtek, lakóik menekülésszerűen, értékeik jelentős részének hátrahagyásával hagyták el otthonaikat – a korabeli háztartások teljes edénykészletének tekinthetjük.

A borsodi gazdag és rendkívül szerencsés kerámialelet kapcsán először nyílik lehetőségünk arra, hogy egy településről származó, zárt, többségében ép tárgyakból álló leletegyüttest elemezzünk. A vizsgálat eredményei részben összevágna a korábbi kutatások megállapításával, részben azonban eltérnek azoktól.

Az edények között nem találtunk sem tűzálló agyagból, sem gyorsan forgó korongon készültet, sem mázas darabokat. Cseréptárgyaink alapanyaga finomabb, illetőleg durvább soványítású agyag.¹⁰ Ez általánosan jellemző a korszak edényművességére.¹¹

Az edények közül többnek igen durva soványítású az alja, ezt a részület vagy egyáltalán nem simították, vagy testüknél erősebben soványított agyagból készítették. Hasonló jelenséget más, e korszakbeli edényeken is megfigyeltek.¹² Lehetséges, hogy valóban kétféle agyagból formázták ezeket a tárgyakat, erre esetleg a hőállóság növelése érdekében lehetett szükség. A kétféle agyagból történő formázás azonban igen ritka jelenség. Alig-alig fordul elő a népi fazekasság gyakorlatában is.¹³

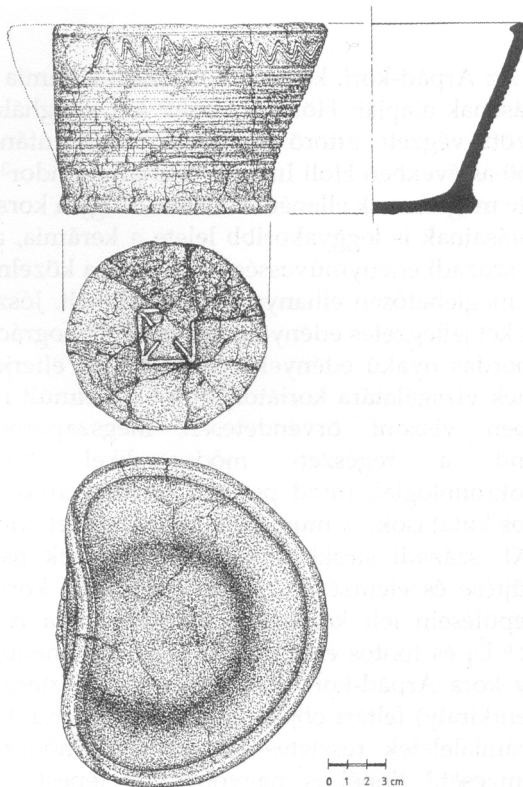
A borsodi edényeket kivétel nélkül kézi korongon, hurkatechnikával építették fel. Kézzel formált edényeket nem találtunk közöttük. Ez ugyancsak általánosnak tekinthető a hasonló korú kerámialeletek esetében.¹⁴ Az agyaghurkából való felépítés nyoma néhány edényen különösen szembetűnő. A kézi korong használatát bizonyítja az edények jól érzékelhető aszimmetrikus formája is. Több edénynél a fenék és oldal összeillesztésének helye, továbbá a száj és az edénybelső utánkorongolása is megfigyelhető. Néhol a korongalátét nyoma látszik. Az edények egy részének teljes külső felületét, míg másoknak csak a felső kétharmadát simították. Lehetséges, hogy a fentebb említett, egy-egy edényen tapasztalható durva eltérés is ebből fakad. Az edények alját egyszerűen csak nem simították el oly gondosan, mint felsőbb részeit, hiszen itt úgyszólván a tűzzel érintkezett.

Az edények egy része jó minőségű, igen finom soványítású, külső és belső részén egyaránt gondosan eldolgozott. Az edények felülete úgy hat, mintha agyagmázzal vonták volna be azt. Ezekhez hasonló, az átlagosnál finomabb anyagú és gondosabban simított darabok a korszakból más lelőhelyeken is előfordulnak.¹⁵ Bizonyosnak látszik, hogy ha kis mennyiségben is, de az Árpád-kor folyamán végig használtak ilyen edényeket.¹⁶ A rendelkezésünkre álló adatok alapján a legtöbb esetben nem dönthetjük el, hogy ezeket is helyben készítették, vagy kereskedelem útján jutottak hozzájuk.¹⁷

A borsodi edényeken végzett vizsgálatok azonban e kérdésben új adatokkal szolgáltak.¹⁸

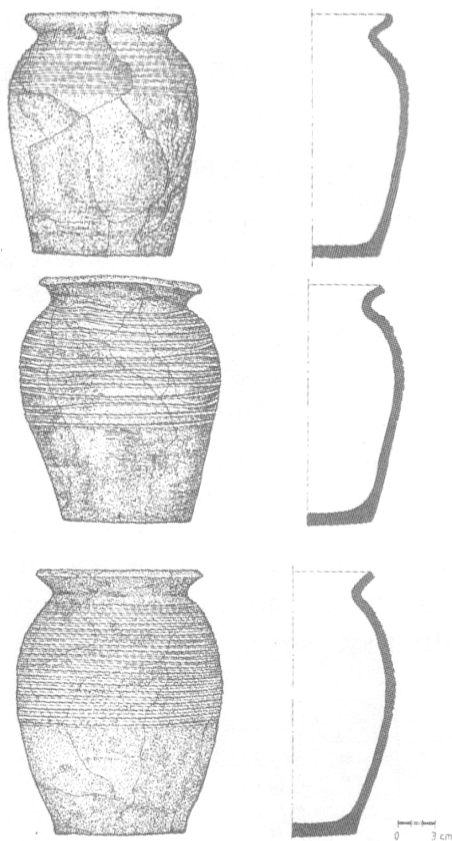
A település házaiban oxidált, redukált és neutrális égetésű kerámia tárgyak egyaránt előkerültek. Az égetésre használt fazekaskemence típusáról azonban egyelőre nincs adatunk.¹⁹

A falu leégésekor keletkezett tűzvész az edények közül többen is nyomot hagyott. Számos edény felülete felhólyagosodott, megrepedezett, néhány darab pedig erősen deformálódott. Ilyen, másodlagosan megégett darabokat a település minden területén találtunk. Ez ugyancsak azt bizonyítja, hogy a tűzvész a falu egészére kiterjedt. Az egyik tálunk azonban, noha felülete ennek is repedezett, nem a tűzvészben deformálódott, hanem még kiégetés előtt nyomódhatott össze. Ez, néhány további hibás edénnyel együtt közvetett módon helyi fazekasműhely meglétére utal (1. kép).

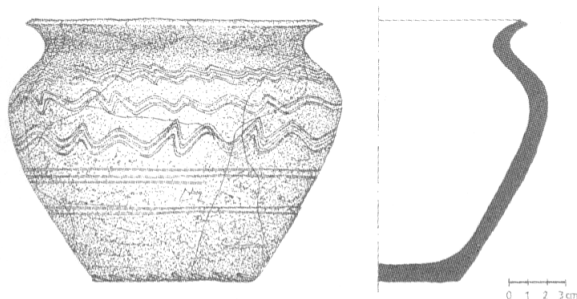


1. kép. Égetés előtt megnyomódott tál

Formai szempontból a házak felszerelése nem volt változatos, az edények túlnyomó többsége fazék. Ez egyaránt jellemző a korszak hazai és külföldi lelőhelyeire.²⁰ Eddigi ismereteink szerint a késő avar kori formákat és díszítést őrző fazekak nyúlánkabb, tojásdad alakú fő típusával szemben a X–XI. századi magyar fazekak túlnyomó többsége zömök formájú volt, öblük mérete nagyobb magasságuknál és szájuk szélessége gyakran meg is haladta azt.²¹ Ezzel szemben a borsodi fazekak legnagyobb része nyúlánk alakú, azaz magasságuk meghaladja öblük átmérőjét (2. kép). Igazán széles szájú, zömök edényt keveset találhatunk közöttük (3. kép). A fazekak a felső egyharmadukban, többnyire a válluknál érik el legnagyobb szélességüket.



2. kép. Nyúlánk fazekak

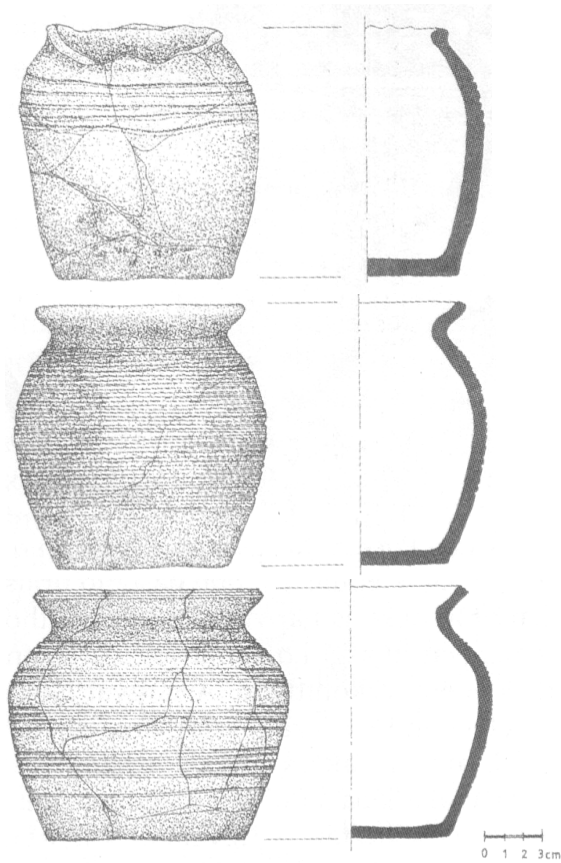


3. kép. Zömök fazék

A borsodi fazekak nyúlánk formáját, mint egy korábbi időszak jellegzetes fazéktípusát, a X. században archaikusnak tekinthetnénk.²² Nem kétséges azonban, hogy a fenti megállapítás a sírba tett kerámiák vizsgálata alapján született, s a késő avar, valamint a X–XI. századi települések feltárása hosszú ideig nem szolgáltatott elég összehasonlítható anyagot annak a bizonyítására, vajon ugyanezek a formai jegyek a használati kerámia egészére is jellemzőek-e.²³ Az újabb kutatások eredményei viszont kissé árnyaltabbá tették a korábbi, oly egyértelműnek látszó képet. A késő avar településeken a sírokból jól ismert tojásdad alakú fazekak mellett²⁴ nagyobb méretű, öblös hasú edények is napvilágot láttak.²⁵ Ugyanakkor az is kitűnt, hogy a zömök fazékforma nem annyira a X. századi, mint inkább az Árpád-kor későbbi időszakaiban lakott településekre jellemző.²⁶ A borsodiakhoz hasonló arányú, többségében nyúlánk formájú edényeket figyeltek meg más, X. századi települések feltárásán is (Esztergom-Szentgyörgymező,²⁷ Örménykút²⁸).

A fazekak pereme, eltekintve egy-két vízszintesen hajlótól, általában enyhén kihajlik. Többségük legömbölyített, kifelé ferdén, illetve függőlegesen levágott. Megfigyeltünk néhány befelé ferdén levágott peremet is, amely alatt fedőhorony-szerű árkolás fut körbe. Ez nem ritkaság a korabeli edényeken.²⁹ Rövid nyakat csak igen kevés fazékon lehetett megfigyelni, a többségüknél a nyak jelzésszerű, jószerével csak egy törésvonal a váll és a perem között.

Egy-egy háztartáson belül különféle méretű, anyagú, kiégetésű és minőségű fazék fordult elő. Feltehető tehát, hogy rendeltetésük sem volt azonos. Biztosan főzőedények voltak azok a fazekak, amelyekben ételmaradékokat leltünk. Jelenlegi tudásunk szerint főzőedényeknek tekintjük a többi fazekat is. A borsodi leletek közt azonban szép számmal akadnak kis fazekak, más megnevezésben bögrék is (4. kép).



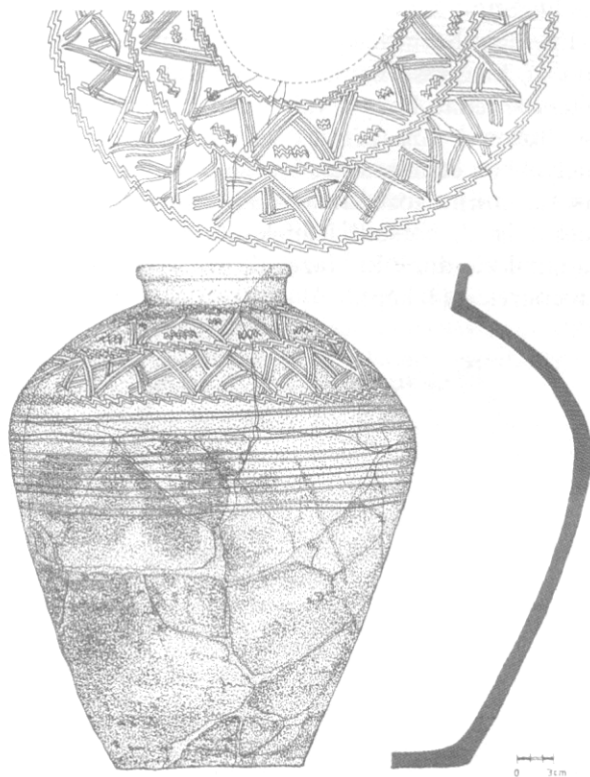
4. kép. Bögrék

Ez utóbbiakat az étel-ital felszolgálására használt, úgynevezett asztali edények között tartja számon a kutatás.³⁰ Magam azonban úgy vélem, hogy a tárgyalt korszakra vonatkozóan az „asztali edény” megnevezés anakronizmus, hiszen az asztali edényeket feltételező terítés és tálalás még a jóval későbbi időkben sem volt általános.³¹

A legnagyobb fazekak kapcsán felmerülhet, hogy nem főző-, hanem tárolóedények lehettek. Ennek azonban ellentmondani látszik az, hogy a többi, kisebb űrtartalmú edénnyel együtt, sőt, több esetben egymásba helyezve kerültek elő. Tároló funkciójuk ennek ellenére nem zárható ki.

Kétségtelen, hogy a hazai leletanyagban egyedülálló, nagyméretű, szűk szájú, hengeres nyakú, erősen hasasodó edényünk, a pithosz, tároló edény

volt. Ezt bizonyítja, hogy elszenült gabonamagvakkal színültig telve találtuk meg (5 kép).



5. kép. Pithosz. Nagyméretű tárolóedény

A borsodi településen több hasonló típusú tárolóedény töredéke is napvilágot látott. Pithoszunkkal a magyarországi közölt anyagban leginkább a nyírtasi edény rokonítható. A tárgyat Németh Péter feltételelesen IX. századi szláv urnának határozta meg.³² Újabban Takács Miklós a hengeres nyakú edények családjába sorolta.³³ Magam azonban már korábban is felhívtam a figyelmet a nyírtasi urna és a borsodi pithosz hasonlóságára,³⁴ s ma is úgy vélem, a két darab azonos típusba tartozik. Mindkettő nagyméretű tárolóedény. A pithosz egy igen közeli párhuzama az alsó-ausztriai Thunau am Kamp-i lelőhelyen került elő.³⁵ Formáját tekintve nagyon hasonló egy másik ausztriai lelőhelyen napvilágot látott edény is.³⁶ Az edénytípus legközelebbi párhuzamai azonban a szaltovói kultúra edénműveltségében találhatóak.³⁷ A tárolóedények Borsodon épp úgy, mint a fentebb említett többi

lelőhelyen, a kerámiaanyagnak csak kis, általában 1% körüli hányadát teszi ki.³⁸

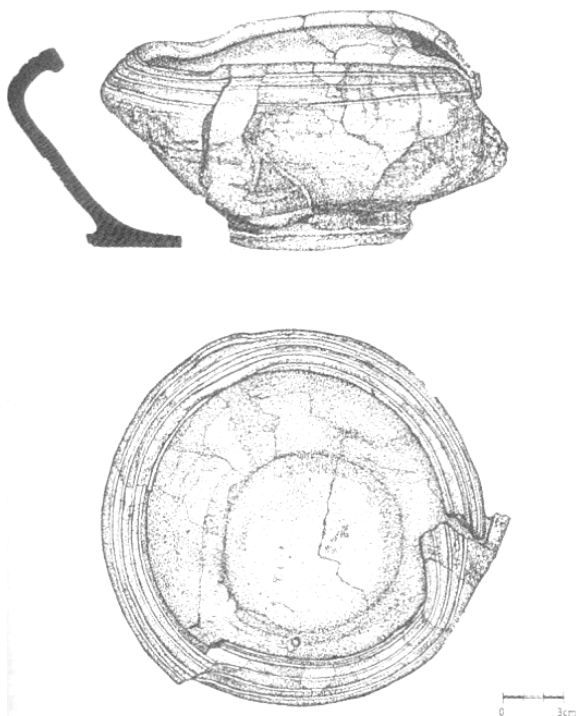
A leletek között valamivel nagyobb számban fordulnak elő a tálak. Többségük kisméretű, kónikus, alakját és méretét tekintve leginkább virágcserepre emlékeztető. Szájuk tölcésesen kiszélesedik, peremük vízszintesen, ferdén kifelé, illetve befelé levágott. Csaknem mindegyik alján erőteljes talpkarika található (6. kép).



6. kép. Virágcserep alakú tálak

A tálak, ha csak kisméretűben is, de mind különböznek egymástól. Két egyforma darab nem fordul elő közöttük. Néhány töredékesen megmaradt darab igen finom kidolgozású. Egy-egy ilyen tál, illetve táltöredék látott napvilágot Tiszaeszlár-Bashalmon,³⁹ Dobozon.⁴⁰ S akárcsak Borsodon, több virágcserep alakú tálat találtak az örménykúti,⁴¹ valamint az Esztergom-szentgyörgymezői⁴² leletanyagban is. Nem ismeretlen ez a tálforma a sárba

tett kerámiák között sem.⁴³ A típus legjobb párhuzama azonban ugyancsak a szaltovói kultúra és dunai bolgár területekről származnak.⁴⁴



7. kép. Behúzott peremű tál

Tálaink között mindössze egy, a többinél nagyobb méretű, behúzott peremű darab található (7. kép). Hasonló tál töredékét lelték a Veresegyház-ivacsi,⁴⁵ Sopron-Bánfalvi úti⁴⁶ és a Kiszombor-nagyszentmiklósi út⁴⁷ telepfeltárásokon is. A típus ép példányai a Szob-kiserdei,⁴⁸ valamint a halimbai⁴⁹ temetőkből kerültek elő. A behúzott peremű tálakról a témával foglalkozó kutatás úgy vélekedik, hogy az a VIII–IX. századi kerámiaművesség jellegzetes terméke volt a Kárpát-medencében, s a helyi avar-szláv mesterek révén maradt fenn a magyar honfoglalás utáni időkben is.⁵⁰ E tálforma azonban épp oly ritka a VIII–IX. századi,⁵¹ mint a későbbi leletek között.⁵² Ennek következtében hazai leleteink idáig nem tették lehetővé a típus időrendjének részletes kidolgozását. Jelenlegi ismereteink szerint a forma a X–XI. században is használatban maradt.⁵³ A behúzott peremű tálak eredetét és időrendjét illetően egyelőre csekély támpontot nyújtanak a

távolabbi területekről előkerült analógiák is. Egy, a borsodihoz hasonló, Alsó-Ausztria területén lelt darabot IX–X. századi szláv kerámiának határoztak meg.⁵⁴ Ugyanezt a típust Bulgária területén VIII–IX. századi bolgár, Romániában IX–X. századi, esetleg a XI. század elején is továbbélő helyi kerámiának, Oroszországban, a szaltovo-majáki kultúra területén VIII–X. századi készítménynek tartják.⁵⁵ XII. századi helyi kerámiának vélik a táltípus Belgrádban előkerült példányait.⁵⁶ S ugyancsak a XII. századra datálják a Berlin-Spandauban lelt darabokat, melyeknek formáját az Elba-Saale vidékről, illetve Csehországból származtatják.⁵⁷

A behúzott peremű tálakról tehát egyelőre csak azt mondhatjuk, hogy éppúgy, mint a fazékformák, széles körben elterjedtek, általánosan ismertek voltak. S bár a forma hosszú időn keresztül, szinte változtatás nélkül élt, egy-egy lelőhelyen a kerámialeleteknek csak igen kis százalékát teszi ki. Azaz a mindennapi életben csak ritkán használták.

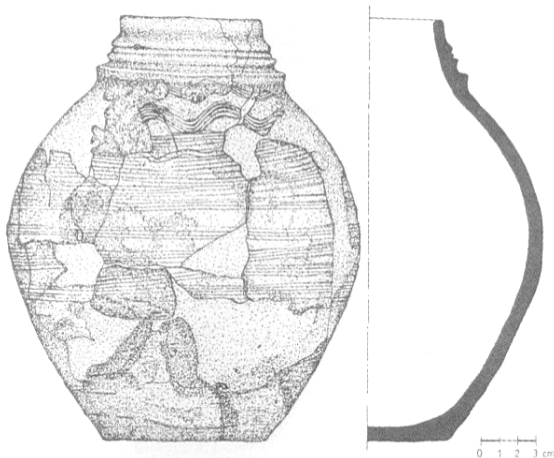
Mint említettük, a X–XI. századi telep- és sírleletek között valamivel gyakoribb a kónikus, virágcserep alakú tál. Az Árpád-kor későbbi szakaszaiban való továbbélésére jelenleg nincs adatunk.

Az edények között külön csoportot alkotnak a nyakukon vízszintes bordával tagoltak, amelyekből a településen különböző méretű és formájú darabok láttak napvilágot. Nagy többségük töredékesen került elő. Néhány közülük igen finom kidolgozású.

A bordás nyakú edények eredetével igen sokat foglalkozott kutatásunk. Elsőként Mesterházy Károly,⁵⁸ majd nyomában több kutató is elemezte a témát. S bár a kérdéssel kapcsolatban viták dúltak, abban a közelmúltig egyetértettek a kutatók, hogy ez az edényfajta a honfoglaló magyarsággal jelent meg a Kárpát-medencében.⁵⁹ Jankovich B. Dénes szerint azonban a típus eredetének megállapításához nincs elég adatunk. Tény, hogy a Kárpát-medencén kívül a Balkánon, Kelet-Európában, sőt távolabb, kelet felé is felbukkan. Sehol sem ismerjük egy korszak, vagy teleptípus meghatározó leletanyagaként, minden lelőhelyen egyedi darabok formájában jelentkeznek. E két szempont tehát ellentmond annak, hogy ezt az edénytípust egy népcsoporthoz, vagy egy etnikumhoz kössük, még akkor is, ha a tárgyak keltezése mindenhol egybehangzóan X–XI. század.⁶⁰ Hasonlóan vélekedik Bálint Csanád is. Az *„eddig kelet-európai, kazáriai eredetűnek tartott edénytípus (bordásnyakú palack) Itáliában és a Közel-Keleten is előfordul, következésképpen az Bizánc hatását s nem valamilyen kelet-európai hagyomány, netán etnikum jelenlétét jelzi a 10. századi Kárpát-medencében.”*⁶¹ Úgy tűnik tehát, hogy az edénytípus eredetét illetően nem jutott dűlőre a kutatás, sőt, mint láttuk, többen a magyarsággal való kapcsolatát is megkérdőjelezték.

A típus eredetével szemben a bordás nyakú edények rendeltetésével szinte egyáltalán nem foglalkozott a szakirodalom. Csak a Przemysl-ben napvilágot látott példány kapcsán említi meg Koperski és Parczewski, hogy az edények funkciója hasonló lehetett a baskírok által még a XX. század elején is használt bőredényekéhez, amelyekre formájuk is emlékeztet.⁶² S tegyük hozzá, e bőredények még napjainkban is a tej feldolgozására szolgálnak.⁶³

Éppen ezért magam úgy vélem, a „bordás nyakú edények” funkcionális csoportot alkotnak, amelyekre a tej feldolgozása, a tej, esetleg tejtermékek tárolása során lehetett szükség. Nyakkiképzésük nem annyira díszítő, mint inkább praktikus okokra vezethető vissza.⁶⁴ Hasonlóan gondolkodhatott Gömöri János is, amikor az általa bemutatott kapuvári edény kapcsán azt írta: „A kisméretű tárolóedény magas, bordázott nyaka alkalmas volt arra, hogy ha textillel vagy bőrrrel lefedték a széles száját, akkor fonállal, vagy bőrszíjjal erősen beköthessék azt.”⁶⁵



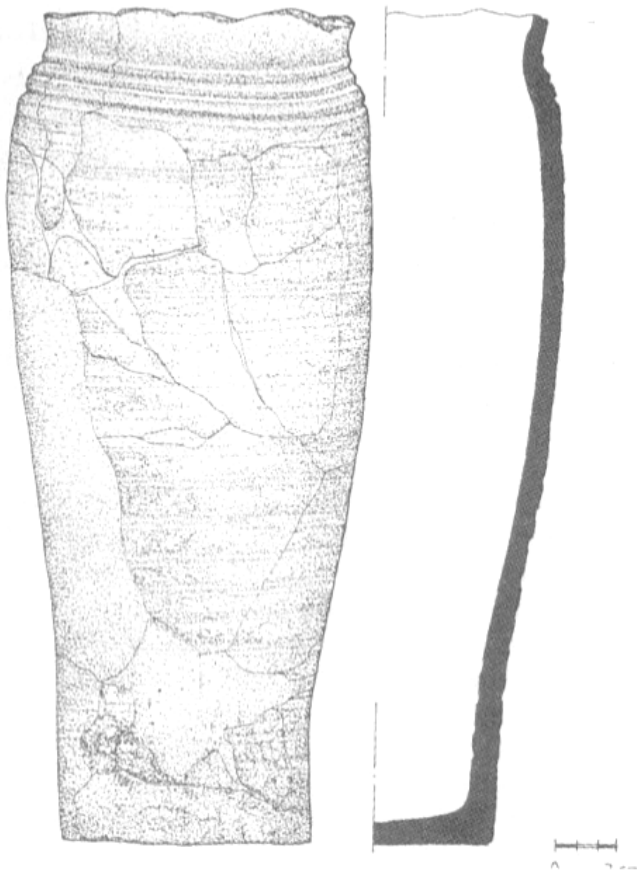
8. kép. Bordásnyakú palack

Az eddig ismert példányok nemcsak Borsodon, hanem máshol is, jórészt töredékesek, így az edények formája nem állapítható meg. Az ép darabok között vannak különböző méretű füles és fületlen bögrék, fazekak, palackok. Egy-egy lelőhelyen, legyen az település, vagy temető, csak kis százalékát teszik ki az előkerült kerámialeleteknek. Valószínű tehát, hogy a mindennapi életben a fazekaknál, bögréknél ritkábban használták őket. Mégis, az egyre szaporodó leletek azt bizonyítják, hogy ez speciális edénytípus, következésképpen az a munkafolyamat is, amelyben szükség volt rájuk – nagy valószínűség szerint a tej feldolgozása – széles körben ismert, elterjedt volt a X–XI. századi Kárpát-medencében. Meglehet, hogy a mie-

inkhez hasonlóedények időben és térben való többszöri feltűnése az azonos felhasználási mód következménye.⁶⁶

Jelenlegi tudásunk szerint a nyakukon vízszintes bordával tagolt edények azonban hiányoznak a Kárpát-medence VIII–IX. századi fazekas termékei közül. Így hazai megjelenésüket mégiscsak a honfoglaló magyarság megtelepedésével kell kapcsolatba hoznunk.

A borsodi ép edények közül figyelmet érdemel egy palack, mivel a kor-
szak kerámialeletei között ez idáig igen ritka volt (8. kép).

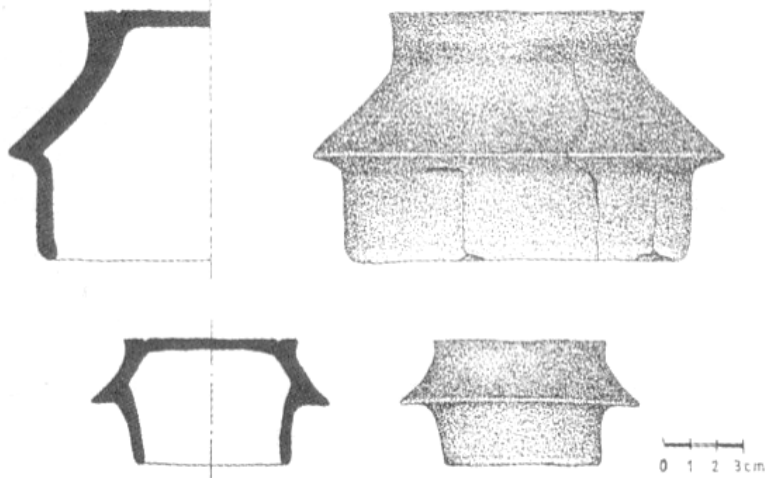


9. kép. Közpülőedény

A tej feldolgozására használhatták a borsodi kerámia-együttes egy további darabját is. Nagy valószínűséggel vajköpülő lehetett az a megközelítőleg 40 cm magas, hengeres testű edény, amely egyedülálló az itteni

leletek között (9. kép). A köpülőedény hazai párhuzamai az örménykúti település-feltáráson láttak napvilágot.⁶⁷ S mint a borsodi kerámialeletek több típusának, a vajköpülőnek is a szaltovó-majáki kultúra, valamint dunai bolgár területéről származnak a legközelebbi analógiái.⁶⁸

Mint említettük, az edények egy részének peremén fedőhoronyszerű mélyedés található, noha cserépfedőt mind ez ideig nem ismerünk a X. századból.⁶⁹ A borsodi leletek között azonban két olyan tárgyra is bukkantunk, amelyet nagy valószínűséggel fedőnek tarthatunk. Olyan hengeres nyakú edényekhez tartozhattak, amelyeknek szájába pontosan illeszkedtek, karimájuk mélyen belenyúlhatott az edény nyakába (10. kép 1–2.).⁷⁰ S bár a szaltovó-majáki kultúra területén több fedőtípus is elterjedt,⁷¹ a borsodiakhoz hasonló darabokat a közölt anyagban nem találtam.⁷²



10. kép. Fedők

Az edények díszítése bekarcolt hullám- és vízszintes vonalakkól, illetőleg ezek kombinációjából áll. A borsodi kerámiákon meglehetősen gyakori a IX. század jellegzetes díszítésmódja, a bekarcolt hullám- és vízszintes vonalköteg,⁷³ amely eddigi tudásunk szerint nem jellemző a X. századi magyarság kerámiaművességére. Ugyancsak archaikus, IX. századi hagyományokat mutat a több edényünkön is felfedezhető belső peremdísz, amely bár nem példa nélküli, meglehetősen ritka X. századi környezetben.⁷⁴

A kerámiatárgyak túlnyomó többségénél a díszítés az edény felső kétharmadát borítja. Több esetben előfordul az is, hogy díszítés csak az edény vállán található. A borsodi edényeken nem ritka azonban az úgynevezett szaltovói típusú, az egész felületre kiterjedő díszítés sem.

Minden tekintetben különleges, az edényformához hasonlóan egyedülálló a pithosz díszítése (vö. 5. kép).



11. kép. Fenékbélyegek

Az edények körülbelül egyharmadának alján figyelhetünk meg különböző jeleket. Mint említettük, több esetben jól kivehető a korongalátét, illetőleg annak a deszkának a lenyomata, amelyeken az edényeket szárították. A fenékbélyegek közül leggyakoribb a kereszt (11. kép 1.), és a kisméretű körben kereszt alakú (11. kép 2.). Ez egyaránt jellemző a korszak hazai és külföldi leleteire.⁷⁵ A borsodi edényeken többször előfordul még a négyzetben András-kereszt alakú bélyeg is (11. kép 3.). Ez utóbbiak méretüket és alakjukat tekintve oly egységesek, hogy feltehető, egy kéz készítette őket. Hasonló fenékbélyeg került elő a podedényi temető (Pobedim, Szlovákia) egy sírjából,⁷⁶ valamint a lengyelországi Biskupiceből.⁷⁷ Jól ismert ez a fenékbélyegtípus a szaltovói kultúra területén is.⁷⁸ Küllős kerék alakú bélyeget egy edényünkön találtunk (11. kép 4.). Ez mind a Kárpát-medencében,⁷⁹ mind a szaltovói kultúra területén,⁸⁰ mind a dunai bolgár területeken⁸¹ igen gyakori.

A hazai leletanyagban igen ritka az egymásba metsző négyszögekből álló fenékbélyeg (11. kép 5.). A borsodihoz hasonló Fenék falu X–XI. századi részén,⁸² a Verezegyház-ivacsi település XI–XII. századra keltezett 1. házában,⁸³ valamint a budai várban letek. Ez utóbbit valamivel későbbre datálta a kerámiával együtt előkerült III. Endre obulus (CNH I. 375.).⁸⁴ Egymásba metsző négyszögekből álló fenékbélyegeket találtak Moldvában,⁸⁵ valamint a lengyelországi Bnin-ben, és a Biskupinban napvilágot látott cseréptöredékeken.⁸⁶ Általánosan elterjedt ez a jel a dunai bolgár területeken,⁸⁷ ahol nemcsak edényeken, hanem kőbe vésve is megjelenik.⁸⁸

A magyarországi emlékanyagban teljességgel egyedülálló két edényünk hatszirmú virág alakú fenékbélyege (*11. kép 6.*). Ezek legközelebbi párhuzama ugyancsak a szaltovói kultúra edénművességében található.⁸⁹

A fenékbélyegek kutatásával igen régen foglalkozik a nemzetközi szakirodalom.⁹⁰ A kutatók egy része szimbolikus tartalmat lát ezekben a jelekben, más részük mesterjegynek, esetleg tulajdonjegynek tekinti őket. A kérdés már a középkori kerámiakutatás hazai úttörőjét, Höllrigl Józsefet is foglalkoztatta.⁹¹ Nyomában a magyar régészeti kutatás a fenékbélyegek praktikus értelmezésére hajlik, többnyire mesterjegynek értelmezi őket.⁹² Ugyanakkor bizonyos jelek mágikus, óvó, védő szerepe a néprajzi irodalomból közismert.⁹³

Anélkül, hogy a kérdést mélyebben érinteném, meg kell jegyeznem a következőket. Jelenlegi tudásunk szerint a X–XI. században a magyar fazekasság önellátó, háziipar-szerű lehetett. Kevésbé valószínű, hogy ebben a korban olyan műhelyek, illetve mesterek dolgozhattak, akik termékeik megkülönböztetésére törekedtek volna. Ez az eddig ismertnél jóval nagyobb kereskedelmi forgalmat is feltételezne. Az pedig bizonyára nem véletlen, hogy bizonyos jelek (kereszt, körben kereszt, András-kereszt, szvasztika) évezredekken keresztül, a világ számos pontján újra és újra feltűnnek. Ami pedig a borsodi edényeket illeti, az egymást metsző négyszögekből álló fenékbélyegben (*11. kép 5.*) nem nehéz felfedeznünk a napszimbólumként használt szvasztikát.

A borsodi kerámialeletek számos archaikus formát és díszítésmódot őriznek. E mellett, mint láttuk, igen erős szálak fűzik a szaltovói kultúra edénművességéhez is. Ennek egyik jellegzetes példája a településen lelt feltűnően nagy számú virágcserep alakú tál, illetve a hazai leletanyagban egyedül álló nagyméretű tárolóedény, a pithosz. De ide sorolhatjuk az edények egy részénél megfigyelhető, a teljes oldalfalat beborító, összefüggő, szaltovói típusú díszítést, virág alakú fenékbélyeget, vagy a szaltovói edénművesség egyik leggyakoribb darabjának, a fényezett felületű, besimított díszű edénynek a töredékét is.⁹⁴

A borsodi kerámialeletek figyelmet érdemlő, különös ismertetőjegye az, hogy a településen egyetlen cserépbográcsot, vagy bogrács-töredéket sem leltünk. A cserépbográcsokkal foglalkozó igen gazdag irodalom egyöntetűen úgy véli, ez az edényforma a honfoglaló magyarsággal jelent meg a Kárpát-medencében, hozzátartozott annak jellegzetes, félnomad életmódjához. Éppen ezért különösen feltűnő, hogy a borsodi, minden kétséget kizáróan X. századi magyar falu leletei közül hiányzik.⁹⁵

Az újabb kutatások tükrében körvonalazódik korai településeinknek egy olyan csoportja, amelyre a borsodihoz hasonló technikai színvonalú, formakincsű, díszítésű edénykészlet jellemző, és amelynek leletei között nem

találjuk meg a cserépbográcsokat. E településeket kerámialeleteik összetétele, a kézzel formált edények, sütőharangok, valamint a korongolt bográcsok hiánya, mind a VIII–IX. századi késő avar kortól, mind pedig a XI–XIII. századi Árpád-kortól egyértelműen elválasztja.⁹⁶

Jegyzet

¹ HÖLLRIGL J., 1930., 1932–33.

² HOLL I., 1956.

³ PARÁDI N., 1959.

⁴ TAKÁCS M., 1997. 208–222. vonatkozó irodalommal. A kutatástörténet részletes ismertetését lásd: Takács M., 1986. 10–22.

⁵ KVASSAY J., 1982.

⁶ TAKÁCS M., 1996., 1996a. 1997.

⁷ LÁZÁR S., 1998.

⁸ HEROLD H., 2004.

⁹ Részletesen: WOLF M., 2001., 2002., 2003.

¹⁰ Az agyag és a soványító anyag mibenlétét, származási helyét Szilágyi Veronika kutatásai tisztázták. Ennek részleteiről lásd ugyanebben a kötetben Szilágyi Vera cikkét.

¹¹ MESTERHÁZY K., 1975. 217., KOVALOVSZKI J., 1980. 44., KVASSAY J., 1982. 18., LÁZÁR S., 1998. 74., TAKÁCS M., 1996.b. 62.

¹² SIMONYI E., 2001. 370.

¹³ Erre a tényre Csupor István hívta fel a figyelmemet. Segítségét ez úton is köszönöm. Az esetlegesen kétféle agyagból történt formázás kérdésre remélhetőleg ugyancsak választ ad egy-egy ilyen edény természettudományos vizsgálata.

¹⁴ KVASSAY J., 1982. 18, 44., SZŐKE B. M. 1980. 185., KOVALOVSZKI J., 1975. 211., MESTERHÁZY K.-HORVÁTH L., 1983. 121., FODOR I., 1984. 106., LÁZÁR S. 1998. 74. HEROLD H., 2004. 55.

¹⁵ A szakirodalom nem egységes e jelenség megítélésében. Többnyire csak gondos simítás eredményének tartja az edények sima, olykor fényes felületét. Akad azonban olyan is, aki feltételezi, hogy a szóban forgó darabok külső felületére vékony agyagiszapot, illetőleg külön agyagréteget simítottak, amelyet voltaképpen egyszerű agyagmáznak tekinthetünk. Lehetséges, hogy a természettudományos vizsgálatok segítségével ez a kérdés is eldönthetővé válik.

¹⁶ PARÁDI N., 1973. 234–236., TAKÁCS M., 2000. 33.

¹⁷ JANKOVICH B. D., 1994. 410.

¹⁸ Lásd ugyanebben a kötetben SZILÁGYI Veronika cikkét.

¹⁹ A kiegészítés főfokáról lásd ugyanebben a kötetben SZILÁGYI Veronika cikkét.

²⁰ KOVALOVSZKI J., 1980. 44., JANKOVICH B. D. 1991. 191., A. VON MÜLLER–K. VON MÜLLER–MUČI–V. NEKUDA 1993. 68.

²¹ MESTERHÁZY K., 1975. 217–218., KVASSAY J., 1982. 19, 38, 40., TAKÁCS M., 1996a. 135. skk.

²² KVASSAY J., 1982. 37, 39–40., TAKÁCS M., 1996a. 135. skk.

- ²³ TAKÁCS M., 1986. 14.
- ²⁴ BALOGH CS., 1999. 114.
- ²⁵ SZ. GARAM É., 1981. 144., SZŐKE B. M., 1992. 136–137., 139., TRUGLI S., 1996. 147., HEROLD H., 2004. 55.
- ²⁶ HOLL I., 1963. 336., Cs. SÓS Á.-PARÁDI N., 1971. 128., KOVALOVSZKI J., 1975. 211., KOVALOVSZKI J., 1980. 44., HEROLD H., 2004. 55. Mindemellett természetesen azt is figyelembe kell vennünk, hogy a fazék, a korszak legáltalánosabban elterjedt edény típusa volt formája igen lassan változhatott. Vö: TAKÁCS M., 1997. 208.
- ²⁷ LÁZÁR S., 1998. 75.
- ²⁸ HEROLD H., 2004. 45., 47. 26. kép 3. kerámiacsoport
- ²⁹ KVASSAY J., 1982. 20., TAKÁCS M., 1996. 335.
- ³⁰ TAKÁCS M., 1997. 208.
- ³¹ WOLF M., 2003. 94. 26. j. további irodalommal
- ³² NÉMETH P., 1975. 18., 6. kép
- ³³ TAKÁCS M., 1997. 210., 216., 218. Takács az edénycsaládot négy altípusra osztja. A nyírtasi edényt további három darabbal (Lébény, Halimba, Budapest) együtt a negyedik, hengeres, de nem bordázott nyakú, fületlen edények csoportjába teszi. Máshol azonban ugyanebbe a csoportba más lelőhelyről származó darabokat sorol (Budapest, Borsod, Lébény, Muzsla), s csak feltételesen helyezi ide a nyírtasi edényt. TAKÁCS M. 1997a. 78., 88. vonatkozó irodalommal. Az említett példányok azonban sem formai, sem funkcionális szempontból nem hozhatók kapcsolatba egymással. Még csak a koruk sem azonos. Így a Takács általa alkotott kategóriát nem tudom elfogadni.
- ³⁴ WOLF M., 1996a 243.
- ³⁵ CECH, B. 1991. 59., 7. kép 1., 11. kép. A szerző szláv palackformának véli a darabot.
- ³⁶ FRIESINGER, H. 1975. 15. kép
- ³⁷ MAGOMEDOV, M. G. 1990. 285. 1 tábla 2., KRASIL'NIKOV, K. I. 1990. 239., 21. kép, 240. 22. kép, FLĚROV, V. S. 1990. 132., 10. tábla 2–3. BARAN, V. D. 1986. 447. 105. kép 5.
- ³⁸ CECH, B. 1991. 59., KRASIL'NIKOV, K. I. 1990. 210.
- ³⁹ KOVALOVSZKI J., 1980. 37. 25. rajz 6., 18. tábla 2–2a.
- ⁴⁰ KOVALOVSZKI J., 1975. 219. 15. kép 9.
- ⁴¹ HEROLD H., 2004. 44., 62
- ⁴² LÁZÁR S., 1998. 22. 13. kép 1–2., 34. 25. kép 7., 75.
- ⁴³ Tiszabercel-Ráctemető: ISTVÁNOVITS E., 2003. 193., 180. kép 1. további irodalommal, Oroszvár (Rusovçe Szlovákia): KVASSAY J., 1982. 23., 137. XX. tábla. Nyitra-Zoborálja (Nitra-Pod Zoborom Szlovákia): VLKOLINSKA, I., 1996. II. tábla 2–3., Halimba: TÖRÖK Gy., 1962. LVII. tábla 395. sír, LXVIII. tábla 577. sír, LXIX. tábla 521. sír, 85. sír., Bánkeszi (Bánov, Szlovákia): TOČIK, A., 1968. 9–10. I. tábla 3., Szob-Vendelin: TÖRÖK Gy., 1956. 132.
- ⁴⁴ ČEBOTARENKO, G. F. 1990. 71., 10. tábla 7., BARAN, V. D. 1986. 447. 105. kép 8., ȘTEFAN, GH.-BARNEA, I.-COMȘA, M.- COMȘA, E. 1967. 141. 84. kép 7–8., 11., 86. kép, 87. kép 118. kép, FLORESCU, GR.- FLORESCU, R. ȘI DIACONU, P. 1958. 227–232. 158. 84. kép, 198. 104. kép, 209. 110. kép, BI-

- KINY, V. 1994. 16. 2., 15., DONCSEVA-PETKOVA, L. 1977. XXIX. tábla 341, 348, 353. 96–98. POPOVIČ, M.-IVANISECIČ, V. 1988. 3. kép 11–12.
- ⁴⁵ MESTERHÁZY K, 1983. 141., 153. 16. kép 4.
- ⁴⁶ GÖMÖRI J., 2002. 155–156. 122. kép 3.
- ⁴⁷ BÁLINT M., 2003. 336. 2. kép.
- ⁴⁸ BAKAY K, 1978. 28. XIV. 41. sír
- ⁴⁹ TÖRÖK Gy., 1962. LXVIII. tábla 345., 32. sír
- ⁵⁰ TAKÁCS M., 1993. 450.
- ⁵¹ KVASSAY J., 1982. 41., SZŐKE B. M. 1992. 137., 139. 19. kép, VIDA T. 1990–1991. 348. VI. tábla, BÁLINT CS. 1991. 53., CECH, B., 1991. 60.
- ⁵² KVASSAY J., 1982. 41., TAKÁCS M. 1996. 338.
- ⁵³ TAKÁCS M., 1997. 208., BÁLINT M. 2003. 336.
- ⁵⁴ CECH, B. 1991. 60. 8. kép
- ⁵⁵ DONCSEVA-PETKOVA:, L., 1977. II. típus. XXIX. T. 339, 340., 96., ŞTEFAN, GH.-BARNEA I.-COMŞA, M.- COMŞA, E. 1967. 136. 77. kép 3.
- ⁵⁶ BIKINY, V. 1994. 16. tábla 7.
- ⁵⁷ A. VON MÜLLER-K VON MÜLLER-MUČI-V. NEKUDA 1993. 57. t. 1–2., 60. t. 3., 68. 5. 105. t. 12., 69., 72.
- ⁵⁸ MESTERHÁZY K., 1975. 99–115.
- ⁵⁹ Legutóbbi összefoglalás: TAKÁCS M., 1997a. 78. vonatkozó irodalommal.
- ⁶⁰ JANKOVICH B. D., 1994. 409.
- ⁶¹ BÁLINT Cs., 2004. 39.
- ⁶² KOPERSKI, A.-PARCZEWSKI, M. 1978. 226.
- ⁶³ BENKŐ M., 1998. 64., 66–67., CSUPOR I.-RÉKAI M. 2003. 7. 1. ábra, 14. 11. ábra
- ⁶⁴ Hosszú, hengeres nyakú edényben, száját bekötve készítették a vajat még a XX. század elején is Anatóliában. Vö: TAGÁN G. 1940. 467. 469. 17–18. kép
- ⁶⁵ GÖMÖRI J., 2002. 43. 184. j.
- ⁶⁶ Vö.: 58–61. jegyzet
- ⁶⁷ HEROLD H., 2004. 18., 44.
- ⁶⁸ Köpülő edény került elő Sarkelből: PLETNYEVA, Sz. A. 1959. 220. 8. kép, 1967. 122. 30. kép 6. BÁLINT Cs. 1989. 49. 21. kép 7. Több köpülő edény látott napvilágot a dunai bolgár településeken is. Dmitrov, Popino: PLETNYEVA, Sz. A. 1967. 122., Bogatoc: HEROLD H. 2004. 18. 23. j., Dinogetia: ŞTEFAN, GH. - BARNEA, I. - COMŞA, M. - COMŞA, E. 1967. 142. 79. kép 5.
- ⁶⁹ PARÁDI N., 1958. 157.
- ⁷⁰ A 10. kép 1. tárgyat korábban olajmécsesnek véltem. Vö: WOLF M., 1992. 419. 25. kép. Hasonló formájú mécses azonban idáig nem sikerült találnom. Ettől függetlenül ezt a funkciót sem zárhatjuk ki egészen.
- ⁷¹ PLETNYEVA, SZ. A. 1959. 14. kép 15–20.
- ⁷² E két edény fedőként való értelmezési lehetőségére a népi fazekasságból jól ismert, hengeres nyakú kanták, és a szervesen hozzájuk tartozó fedők hívták fel a figyelmemet. Vö: IGAZ M.-KRESZ M. 1965. 110–111.
- ⁷³ WOLF M., 1992. 419, 423, 24. kép 4., 405, 440, IV. tábla 3–4.

- ⁷⁴ SZ. GARAM É., 1981. 144., KVASSAY J., 1982., 31., MESTERHÁZY K.-HORVÁTH L., 1983. 122., MADARAS L., 1991. 274., FISCHL K., 1995. 35., MEDGYESI P., 1995. 147., LAZÁR S., 1998. 76., VÉKONY G., 2002. 25., GÖMÖRI J., 2002. 178–179. 143. kép 1. további irodalommal
- ⁷⁵ PARÁDI N., 1960. 92., PLETNYEVA, Sz. A. 1967. 126., KOVALOVSZKI J., 1980. 46., JANKOVICH B. D., 1991. 192.
- ⁷⁶ VLKOLINSKÁ, I. 1996. IV. tábla 3.
- ⁷⁷ HENSEL, W. 1950. 27. kép 3.
- ⁷⁸ PLETNYEVA, Sz. A. 1967. 32. kép, PARCHOMENKO, O. V. 1990. 311. 11. tábla 19.
- ⁷⁹ PARÁDI N., 1960. 92., JANKOVICH B. D. 1991. 192.
- ⁸⁰ PLETNYEVA, Sz. A. 1967. 126. 32. kép,
- ⁸¹ ŞTEFAN, GH.-BARNEA, I.-COMŞA, M.- COMŞA, E. 1967. 134. kép.
- ⁸² JANKOVICH B. D. 1991. 192. 7. kép 5., 13. kép 2.
- ⁸³ MESTERHÁZY K., 1983. 154. 148. 46. kép
- ⁸⁴ GEREVICH L. 129. 167. kép 2.
- ⁸⁵ TEODOR, DAN GH 1987. 17. kép 2.
- ⁸⁶ HENSEL, W. 1950. 66. 49. kép, 54. 38. kép
- ⁸⁷ PLETNYEVA, Sz. A. 1967. 126. 32. kép 12., ŞTEFAN, GH.-BARNEA, I.-COMŞA, M.-COMŞA, E. 1967. 211. 135. kép 44–49., DONCSEVA-PETKOVA, L. 1977. 41. kép 10., DONCSEVA-PETKOVA, L. 1980. XL. tábla 7. 34.
- ⁸⁸ PETROVNA, P. 1992/4. 47. 2–3. kép.
- ⁸⁹ BARANOV, I. A. 1990. 5. kép 1, 3., JAKOBSZON, A. L. 1959. 165. kép 1–2., MAKAROVA, T. I.-PLETNYEVA, Sz. A. 2003. 34. tábla 15, 25.
- ⁹⁰ PARÁDI N., 1960. 92–93., PLETNYEVA, Sz. A. 1967. 125–128., DONCSEVA-PETKOVA, L. 1980. 49–51., PETROVNA, P. 1992. 50.
- ⁹¹ HÖLLRIGL J. 1930. 142–170.
- ⁹² PARÁDI N., 1960. 93
- ⁹³ GUNDA B. 1941. 66–67. további irodalommal
- ⁹⁴ WOLF M., 1992. 428.
- ⁹⁵ Részletesen: WOLF M., 2003. 100–103.
- ⁹⁶ A rajzok elkészítéséért Sáfrány Andrásnének tartozom köszönettel

Irodalom

BAKAY Kornél

1978 Honfoglalás- és államalapításkori temetők az Ipoly mentén. Gräberfelder an der Eipel aus Zeit der Ungarischen Landnahme und Staatsgrünung. *StudCom.* 6.

BÁLINT Csanád

1989 *Die Archäologie der Steppe.* Wien-Köln

1991 Die Spätavarenzeitliche Siedlung von Eperjes (Kom. Csongrád). VAH

- 2004 A Mediterráneum és a Kárpát-medence kapcsolatai a kora középkori régészet szempontjából. In: *Változatok a történelemre. Tanulmányok Székely György tiszteletére*. Monumenta Historica Budapestiensia XIV. Budapest
- BÁLINT Marianna
2003 Cölöpszerkezetes faház a Kiszombor-Nagyszentmiklósi úti Árpád-kori településen. Ein Holzhaus mit Pfostenkonstruktion in der Arpadenzeitlichen Siedlung von Kiszombor-Nagyszentmiklósi Straße. *MFME StudArch*. IX. 333–338.
- BALOGH Csilla
8–9. századi település Kiskunfélegyháza határában. Régészeti topográfiai adatok az avar kori településtörténethez. I. In: *A népvándorlaskor fiatal kutatóinak 8. találkozásának előadásai*. Veszprém 111–125.
- BARAN, V. D. red
Archeologija Ukrainskoj SSZr. III. Ranneszlavjanszkij i drevnyerusszkij periodi. Kiev
- BARANOV, Igor A.
1990 Die Keramik der Saltovo-Makaki-Kultur in der Krim. In: *Die Keramik der saltovoMajaki Kultur und ihrer Varianten*. VAH III. 23–47.
- BENKŐ Mihály
1998 *Nomád világ Belső-Ázsiában. (Látogatóban őseinknél)*. Budapest
- BIKINY, Veszna
1994 *Szredovekovna keramika Beograda*. Beograd
- CECH, Brigitte
1991 Die keramischen Funde der slawischen Wallanlage in Thunau am Kamp (NÖ) (Ein Beitrag zur Gliederung slawischer Keramik). *Zalai Múzeum* 3. 57–73.
- CSUPOR István - RÉKAI Miklós
2003 *A vajköpülő. The Butter Churn*. A Néprajzi Múzeum Tárgykatalógusai 8. Budapest
- DONCSEVA-PETKOVA, Ljudmila
1977 *B'lgarszkaja bitova keramika prez pannoto srednovekobije*. Szofia
1980 *Znaci v'rhu arheologicseszki pametnyici otszrednovekovna B'lgarija VII–X. vek*. Szofia
- FISCHL Klára
1995 Előzetes jelentés a Csörsz-árok kutatásáról Csincsen. - Vorbericht über die Forschung des Csörsz Grabens bei Csincse. *SMK*. 11. 33–38.

- FLĚROV, Valerij S.
1990 Einige Arten der Polierten Keramik der Saltovo-Majaki-Kultur. VAH III. 113–137.
- FLORESCU, Gr. - FLORESCU, R. și. DIACONU, P.
1958 *Capadiva*
- FRIESING, Herwig
1975 *Die Befestigungsanlagen in Thunau. 5000 Jahre Siedlung im Garster Raum. Katalog.* Eggenburg
- FODOR István
1984 Kazárok, bolgárok, magyarok (széljegyzetek P. B. Golden könyvéhez.) *ArchErt* 111. 100–109.
- GEREVICH László
1966 *A budai vár feltárása.* Bp.
- GÖMÖRI János
2002 *Castrum Sopron Sopron vára az Árpádkorban.* Sopron
- GUNDA Béla
1941 A kereszt, mint mágikus jel az agyagedényeken. *Ethnographia* LII. 66–67.
- HENSEL, Witold
1950 *Studia i Materialy do osadnictwa Wielkopolski wczesnohistorycznej.* Poznan
- HEROLD Hajnalka
2004 Die frühmittelalterliche Siedlung von Örménykút 54. Teil I. VAH XIV.
- HOLL Imre
1956 Adatok a középkori magyar fazekasság munkamódszeréhez. *BudRég* 17. 177–194.
1963 Középkori cserépedények a budai várpalotából (XIII–XV. század). *BudRég* 20. 383–394.
- HÖLLRIGL József
1930 Árpádkori keramikánk. *ArchÉrt.* 44. 142–170.
1932–33 Árpádkori keramikánk. *ArchÉrt.* 46. 85–100.
- IGAZ Mária - KRESZ Mária
1965 A népi cserépedények szakterminológiája. *Néprajzi Értesítő* XLVII. 87–133.
- ISRVÁNOVITS Eszter
2003 *A Rétköz honfoglalás és Árpád-kori emlékanyaga.*
- JAKOBSZON A. L.
1959 Rannyeszrednyevkovij Herszoesz *MIA* 63.

JANKOVICH Bésán Dénes

1991 Ásatások az Árpád-kori Fenék falu területén 1976–1978. *Zalai Múzeum* 3. 185–211.

1994 Szondázó ásatás Szarvas-Rózsáson. in: *A kőkortól a középkorig tanulmányok Trogmayer Ottó 60. születésnapjára*. Szeged 405–421.

KOPERSKI, A. - PARCZEWSKI, M.

1978 Das Altungarische Reitergrab von Przemyśl (Südostpolen). *ActaArchHung.* XXX. 213–239.

KOVALOVSZKI Júlia

1975 Előzetes jelentés a dobozi Árpád-kori faluásatásról 1962–1974. *ArchÉrt.* 102. 204–223.

1980 Településásatások Tiszaeszlár-Bashalmon. *Fontes ArchHung* Budapest

KRASZIL'NIKOV Kliment I.

1990 Die Keramik der Saltovo-Majaki-Kultur am nördlichen Mittellauf des Donec. *VAH* III. 193–245.

KVASSAY Judit

1982 Kerámia a X–XI. századi sírokban. Bölcsészdoktori értekezés. Kézirat. Budapest

LÁZÁR Sarolta

1998 Kora-Árpád-kori település Esztergom-Szentgyörgymezőn. *Opuscula Hungarica* I. Budapest

MADARAS László

1991 Az avar falu. In: Régészeti kutatások Tiszafüred-Morotva parton. *Szolnok Megyei Múzeum Évkönyve* 32. 227–317.

MAGOMEDOV, Murad G.

1990 Die Töpferproduktion im Alten Chasarien. *VAH* III. 275–291.

MAKAROVA, T. I. - PLETNYEVA, Sz. A. szerk.

2003 *Krim. Szevero-Vosztocsnoje Pricsernomorje i Zakavkazje v epohu srednyevkovja IV-XIII. veka*. Archeologija Moszkva

MEDGYESI Pál

1995 Késő avar kori kemence Kevermes-Bakófenéken. *SMMK* 11. 145–149.

MESTERHÁZY Károly

1975 Honfoglalás kori kerámiánk keleti kapcsolatai. *FolArch.* XXVI. 99–116.

1975a Régészeti adatok Hajdú-Bihar megye IX–XIII. századi településtörténetéhez II. *Debreceni Déri Múzeum Évkönyve* 211–263.

1983 Településásatás Veseregyházon. *Com. Arch. Hung.* 1983. 133–

162.

MESTERHÁZY Károly - HORVÁTH Lajos

1983 Településtörténeti kutatások Veresegyház határában. *ArchÉrt.* 110. 112–125.

MÜLLER von, Adriaan – MÜLLER von – MUČI Klara – NEKUDA, Vladimír

1993 *Die Keramik von Burgwall in Berlin-Spandau.* Berlin

NÉMETH Péter

1975. *Borsova határvármegye kialakulása.* A Kisvárdai Vármúzeum kiadványai 5. szám.

PARÁDI Nándor

1958 Középkori cserépfedők. – Mittelalterliche Irdene Deckel. *Fol-Arch X.* 155–161.

1959 Technikai vizsgálatok népvándorláskori és Árpád-kori edényeken. *RégFüz.* 12.

1960 Árpád-kori perembélyeges edény töredék Pécsről. Gefässbruchstück aus der Arpadenzeit, von Pécs. *A Janus Pannonius Múzeum Évkönyve* 1959. (1960) 91–97.

1973 Az Esztergom-Széchenyi téri ásítás. - *ArchÉrt.* 100. 232–249.

PETROVNA, Pavlina

1992 Sztarobulgarszkaja petroglifnya letopisz. *Arkheologija* 4. 45–51.

PLETNYEV A, Sz. A.

1959 Keramika Szarkela-Beloj vezsi. *MIA* 75. 40–135.

1967 Ot kocsevij k gorodam. Szaltovomajackaja kultura. *MIA* 142.

PARCHOMENKO, Ol' ga V.

1990 Die Keramik der Variante der Saltovo-Kultur am oberen Lauf des Flusses Don. In: *Die Keramik der Saltovo-Majaki Kultur und ihrer Varianten.* VAH III. 291–313.

Cs. SÓS Ágnes - PARÁDI Nándor

1971 A csátaljai Árpád-kori temető és település. - Árpádián Period and Settlement at Csátalja. *FolArch.* 22. 105–143.

POPOVIČ, M. - IVANISEVIČ, V.

1988 Grad Branicevo u sreduem veku. *Starinar* XXIX. 125–176.

ȘTEFAN, Gh. - BARNEA, I. - COMȘA, Maria - COMȘA, Eugen

1967 *Dinogetia*

Sz. GARAM Éva

1981 VIII-IX. századi telepnyom Tiszafüred határában. – Siedlungsspuren aus dem 8–9. Jh. in der Gemarkung von Tiszafüred. *ComArchHung.* 137–149.

SZŐKE Béla Miklós

1980 Zur awarenzeitlichen Siedlungsgeschichte des Körös-Gebiet in

- Südost-Ungarn. *Acta ArchHung* 32. 181–203.
- 1992 7. és 9. századi településmaradványok Nagykanizsán. *Zalai Múzeum* 4. 129–169.
- SIMONYI Erika
- 2001 Kora-Árpád-kori település részlet Mezőkeresztes-Cethalomról. *Wosinszky Mór Múzeum Évkönyve* 23. 359–390.
- TAGÁN Galimdsán
- 1940 Das alte Töpferhandwerk in Anatolien. Ösi fazekasmesterség Anatóliában. *Ethnographia* LI. 460–469.
- TAKÁCS Miklós
- 1986 *Die Arpadenzeitlichen Tonkessel im Karpatenbecken*. VAH I.
- 1993 Árpád-kori településrészlet Kajárpéc-Pokolfadombon. *ComArchHung* 201–228.
- 1996 Veszprém megye 10–11. századi kerámiája. Pápai Múzeumi Értesítő. *Acta Musei Papensis* 6. 327–353.
- 1996a Formschatz und Chronologie der Tongefasse des 10–14. Jahrhunderts der Kleinen Tiefebene. *ActaArchHung* 48. 135–195.
- 1996b Fazekasság. In: *A honfoglaló magyarság. Kiállítási katalógus*. Szerk.: Fodor István – Révész László – Wolf Mária – M. Nepper Ibolya Budapest 62.
- 1997 A honfoglalás kori edénművesség. In: *Honfoglalás és néprajz*. Főszerk.: GYÖRFFY György; Szerk.: KOVÁCS László – PALÁDI KOVÁCS Attila; Budapest 205–225.
- 1997a A honfoglalás és korai Árpád-kori edénművesség térképezése. In: *Honfoglalás és Árpád-kor. A Verecke híres útján konferencia anyagai*. Ungvár 69–104.
- 2000 Polírozott kerámia a kora középkori Kisalföldön. *Arrabona* 38/1–2. 7–50.
- TEODOR, Dan Gh.
- 1987 Așezarea feudala timpurie Epurenti. *Arheologia Moldovei* XI. 141–167.
- TOČIK, Anton
- 1968 Altmagyarische Gräberfelder in der Südwest-slowakei. *Archaeologica Slovaca* III. Bratislava
- TÖRÖK Gyula
- 1956 A szobi Vendelin-földek X-XI. századi temetője. *FolArch*. VIII. 129–137.
- 1962 *Die Bewohner von Halimba im 10. und 11. Jahrhundert*. Budapest
- TRUGLY Sándor
- 1996 A komáromi avar telep. - Die awarische Siedlung von Komá-

rom/Komarno. *ComArchHung* 125–148.

VÉKONY Gábor

2002 10. századi település Tatabánya-Dózsakertben. In: *Központok és falvak a honfoglalás és kora Árpád-kori Magyarországon*. Tatabányai Múzeum Tudományos Füzetek 6. 23–36.

VIDA Tivadar

1990–1991 Chronologie und Verbreitung einiger awarenzeitlicher Keramiktypen. *Anteus* 19–20. 131–145.

VLKOLINSKA, Ivona

1996 Die Grabverbände mit der Keramik des 9–10. Jh. aus dem Gebiet der Slowakei aufgrund geographisch-chronologischer Analysen. In: *Ethnische und kulturelle Verhältnisse an der mittleren Donau vom 6. bis zum 11. Jahrhundert*. Bratislava 313–333.

WOLF Mária

1992 Előzetes jelentés a borsodi földvár ásatásáról (1987–1990) *JAMÉ* 30–32. 393–442.

1996a A borsodi földvár. In: WOLF Mária - RÉVÉSZ László szerk.: *A magyar honfoglalás korának régészeti emlékei*. Miskolc 242–255.

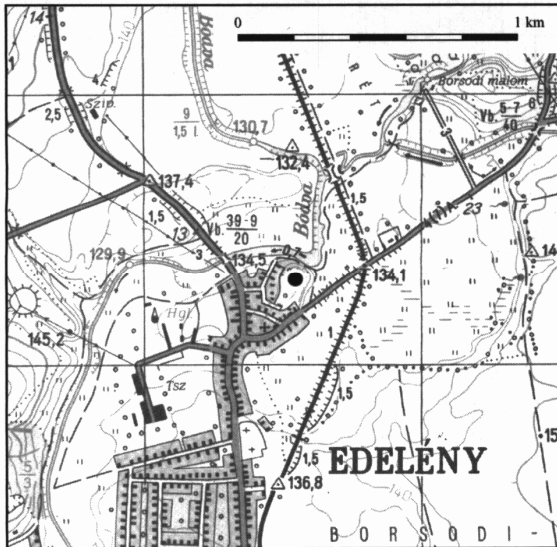
2001 10. századi település Edelény-Borsodon. In: CSERI Miklós - TÁRNOKI Judit szerk.: *Népi építészet a Kárpát-medencében a honfoglalástól a 18. századig*. Szentendre

2002 10. századi kerámialeletek Borsodon. *HOM Évk.* XLI. 39–60.
2003 Adatok 10. századi edényművességünkhöz. A borsodi leletek tanúságai. *HOM Évk.* XLII. 85–108.

(Megjelent: *Az agyagművesség évezredei a Kárpát-medencében / Szerk.: Holló Szilvia Andrea, Szulovszky János. MTA Veab. Budapest. 2006. 47–58. p.*)

Egy ispáni vár utóélete. Borsod a 16–18. században

A borsodi földvár, Borsod megye első központja, már igen régen felkeltette a kutatók figyelmét (1. ábra). A 19. század végén, 20. század elején kisebb ásatásokat is végeztek a területén. Építési módjával, idejével, történeti jelentőségével számos tudományos és népszerűsítő cikk foglalkozott.¹ A modern tudományos kutatás úttörői Nováki Gyula és Sándorfi György voltak, akik 1973-ban elkészítették a vár szintvonalas felmérését. A vár belső területére és a sáncokra egyaránt kiterjedő régészeti feltárássra azonban csak jóval ezután, 1987–99 között kerülhetett sor. Míg magam a várbelső ásatását végeztem, addig Nováki Gyula 1988–89-ben a keleti, legépebben megmaradt sánccszakaszt, 1990-ben pedig az erősen bolygatott nyugati sánctól vágtát át.² Az ásatás ideje alatt ugyancsak Nováki Gyula és Sándorfi György korrigálta a szintvonalas felmérést, amelyet korábban a várbelső sűrű beépítettsége miatt nem mindenhol lehetett pontosan elkészíteni. A több mint egy évtizedig tartó ásatások igen gazdag eredményt hoztak. Ezekről már több helyen is beszámoltunk.³ Most a vár történetének egy eddig ismeretlen szakaszáról szeretnék hírt adni.



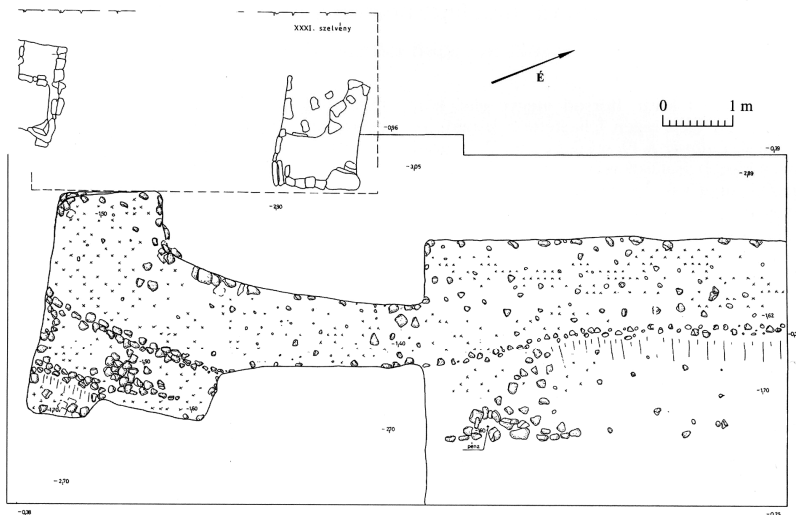
1. ábra. A borsodi földvár és környéke

A borsodi várról igen kevés írásos adattal rendelkezünk. Hiteles oklevél 1194-ben emlékezik meg róla először.⁴ A 13. században mind a vár, mind tisztjei, jobbágysai és népei többször szerepelnek. 1261-ben, de még 1282-ben is saját várának nevezte a király.⁵ 1334-ben azonban Borsod falu magánkézen tűnik fel, s ekkor a várat már csak mint „Feldwar-nak nevezett árkot” említik.⁶ A következő két évszázadban a falu birtoklástörténetét, ha kisebb-nagyobb hézagokkal is, de nyomon tudjuk követni. A várról azonban többé nem szólnak forrásaink. Annál meglepőbb tehát, hogy a 16. század második felében Borsod ismét várként jelenik meg. Borovszky Samu Borsod megye monográfiájában a következőket írta: „A mint a török beütések gyakoriakká váltak, a vármegye területén megszorodott a kastélyok száma is. Az 1550-es évek derekán az ősborsod vár romjainak helyén Bebek Ferenc építtetett kastélyt, de ezt Balassa Zsigmond bevette s fölégette.”⁷ Közlését Nováki Gyula és Sándorfi György kissé félreértették, amikor ezt írták: Borovszky munkájában „van egy előttünk nem világos XVI. századi adat. Eszerint Bebek Ferenc 1544 után Borsod földvára helyén fallal megerősített várkastélyt építtetett, amelyet az 1560-as években a hajdúk megtámadtak és felégettek.” Megkérdőjelezzük az adat hitelességét is.⁸

A borsodi castellumról azonban csakugyan van egy írásos forrásunk. 1568-ban Zolthay István szendrői várkapitány vizsgálatot indított annak érdekében, hogy tisztázza Borsod falu állapotát és jogállását? A vizsgálat során több más tanú mellett eskü alatt tett vallomást az edelényi, sápi, és maga a borsodi bíró is. Tanúvallomásuk körülbelül harminc évre visszamenőleg igyekezett tisztázni a falu birtokviszonyait, amely, mint a jegyzőkönyvből is kiténik, igen zilált volt ebben az időben. Ezen nem csodálkozhatunk, hiszen közsímet tény, hogy a mohácsi csata (1526) után az I. Ferdinánd és Szapolyai János, később pedig hívei között zajló fegyveres küzdelem igen súlyosan érintette ezt a vidéket.¹⁰ Mindehhez hozzájárult még az egyre erősödő török veszedelem, amelynek következtében Buda (1541), majd Fülek (1554) elfoglalása után Borsod megye jó része, Borsod falu is, hódoltság területé vált.¹¹ A zűrzavart csak fokozta, hogy a környék nagyhatalmú urai gátlás nélkül zsarolták a vidéket, egyik királytól a másikhoz állva szakadatlanul növelték birtokaikat. S amit nem sikerült szépszerével, a két királytól kicsikart adomány formájában megszerezniük, azt hatalmaskodással egymástól, illetve a kisebb birtokosoktól rabolták el. Borsod falu tanúvallomásából kirajzolódó sorsa tipikus lehetett a korszakban.

A tanúk egybehangzóan állították, hogy Borsod Edelénnyel és Sáppal együtt egykor Szapolyai János tulajdonában volt, és Tokaj várához tartozott. Szapolyai, miután királlyá választották (1526), hűséges szolgálataiért Kállai Jánosnak adományozta a három települést. Később viszont Kállai János Borsod falu egy részét saját familiárisának, Fekete Péternek továbbadományozta.

Miután azonban János király Tokajnál vereséget szenvedett I. Ferdinánd hadaitól (1537), Kállai János, aki nem akart csatlakozni Ferdinánd híveihez, „rebellis” lett. Ezért birtokait Bebek Ferenc kérte, és kapta meg I. Ferdinándtól. S noha ez ellen Kállai János tiltakozott, a zűrzavaros időket kihasználva Bebek Ferenc elfoglalta birtokait, azzal a résszel együtt, amelyet Fekete Péternek ajándékozott Borsodon. Bebek Ferenc halála után fia György tovább tetézte a hatalmaskodást azzal, hogy Fekete Péter borsodi birtokrészeit a saját emberének, Rácz Péternek adta.



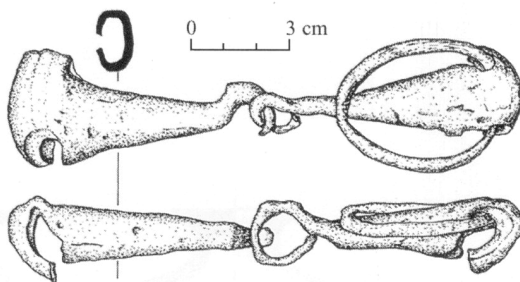
2. ábra. Borsod-Földvár. A castellum alapozásának maradványai közvetlenül a nyugati sánc mellett. (Rajz: Sáfrány Andrásné)

A várkastélyt mintegy mellékesen, Borsod egyik fontos haszonvételeinek, a malomnak előszámlálása során említette meg az egyik tanú. „Volt ennek a Borsod falunak a területén Kállai János idejében a Bódva folyón egy kerek malom, amelyet, amikor néhai Balassa Zsigmond Bebek Ferenc borsodi castellumát ostromolta, felégetett. Most pedig Rácz Péter két kerékkel újra felépíttetett.”¹² A tanúvallomás tehát egyértelműen azt állítja, hogy létezett a borsodi várkastély, amelyet meg is ostromoltak. Azonban nem ezt, hanem a közelében elhelyezkedő malmot égették fel. Bizonyos, hogy a malom Borsod birtoknak jól jövedelmező része lehetett. Már az 1334-es oklevélben is megemlézték, és a 17–18. századi birtokvitákban, még mint pusztá malomhelyet is, mindig számon tartották.¹³ S minthogy helyét 1334-ben és 1663-ban¹⁴ ugyanott, „a borsodi vár alatt”, határozták meg, joggal állíthatjuk, hogy a borsodi malom a legkorábbi időktől fogva ugyan-

ott, a vártól néhány száz méterre északkeletre állt, ahol ma is egy malomépület található. Ez egészen a közelmúltig működött.

A castellum felégetéséről szóló híradás tehát tévedésnek bizonyult, amelyet azonban valamennyi, a korszakkal, és a vidékkel foglalkozó kutató átvett. A tévedéssorozatot maga Borovszky indította el azzal, hogy félreértette, vagy összekeverte a saját jegyzeteit. Összehasonlítva ugyanis jegyzeteit¹⁵ az eredeti tanúkihallgatási jegyzőkönyvvel,¹⁶ láthatjuk, hogy ott még a valóságnak megfelelően a malom felgújtását jegyezte fel. Később azonban, a megyei monográfiában¹⁷ ebből már a várkastély felgújtása lett.

Borovszky tévedése természetesen nem jelenti azt, hogy kételkednünk kell a tanúkihallgatási jegyzőkönyvben elmondottak hitelességében is. Nemcsak azért, mert a tanúk hivatalos személy előtt, maguk is hivatali minőségükben, eskü alatt vallottak, és a kor felfogása szerint hamis tanúkodással a lelkük üdvösségét kockáztatták volna.¹⁸ Hanem azért is, mert az adatok nagy részét más forrásból ellenőrizni tudtuk. Így biztos, hogy Borsod, Edelénnel és Sáppal együtt, valóban Szapolyai János tulajdonában volt, már jóval királlyá választása előtt, 1504-ben is.¹⁹ Szapolyai 1526-ban Kállai Jánosnak tett adományát ugyancsak hiteles iratok bizonyítják.²⁰ De vannak adataink arról is, hogy Ferdinánd király 1535-ben Szendrő várával együtt Bebek Ferencnek ajándékozta Edelényt is.²¹ Bebek Ferenc azonban nem elégedett meg azzal, hogy Edelényt „hivatalosan” megszerezte Kállai Jánostól, hanem erőszakkal elfoglalta, és hatalmában tartotta más birtokait, Sápót és Borsodot is. Ez ellen Kállai János 1539-ben a leleszi,²² 1546-ban pedig a váradi káptalan előtt tiltakozott.²³ S minthogy ezek az adatok a valóságnak megfelelően szerepelnek a tanúvallomásokban, nincs okunk kételkedni a borsodi castellummal kapcsolatos információ hitelességében sem. Már csak azért sem, mert a várbelső feltárása során sikerült rábukkannom a várkastély maradványaira is.



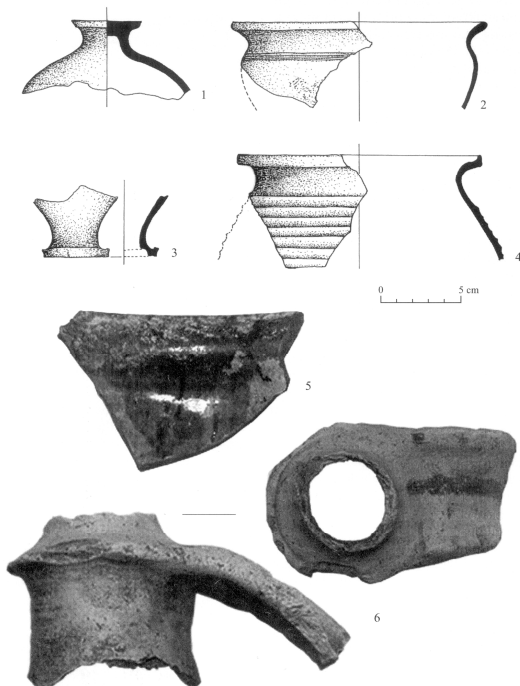
3. ábra. Borsod-Földvár. Köpüs szárú zabla, amelyet a castellum alapozásán leltünk. (Rajz: F. Bodnár Katalin)

Nováki Gyula és Sándorfi György nem utolsósorban azért kételkedett a várkastélyról szóló híradás hitelességében, mert „Az 1987-ben megkezdett ásatás a földvár belső területének nagy részére kiterjedt, de ennek nem találta nyomát.”²⁴ 1992–94 között azonban, a vár északnyugati oldalán, közvetlenül a sánc mellett, illetve részben a leomlott sánc alatt ennek az épületnek több maradványát tártuk fel. Számunkra itt most csak az az 1–1,5 m széles alapozásmaradvány fontos, amelyet a sánc irányával párhuzamosan, megközelítőleg észak-déli irányban találtunk. Keleti széle határozottan kirajzolódott, a nyugati azonban kevésbé jól lehetett megfigyelni. Az erősen bolygatott környezetben csak a legelső rétegét tárhattuk fel. Az alapozást, amely az északi oldalán mintegy 3 m-re kiszélesedett, 11 m hosszan tudtuk követni. Itt az egykori épület egyik sarkát sejthetjük. A csekély maradványok miatt azonban ezt nem állíthatjuk teljes bizonyossággal (2. *ábra*). Az alapozásmaradványon egy I. Ferdinánd által 1544-ben Kőrmöcbányán veretett denárt,²⁵ közelében pedig egy kópús szárú zablát leltünk (3. *ábra*). E speciális zablaforma a 15–16. században egyaránt megtalálható. Ebből az időből valók a felvidéki és az alföldi példányok is. S bár az ásatások leletanyagában ritka, a 15. századi városi kézművesség jól ismert terméke volt. Erre mutat, hogy a nürnbergi Mendel-alapítvány Hausbuchja is ábrázolja a városi kantárkészítő termékei között.²⁶ Hasonló zablát találtak Sarvalyon,²⁷ Zsaluzsányban (Zalužany),²⁸ Abaszéplakon (Krásna nad Hornádom),²⁹ a sárosi (Vel'ký Šariš), terebesi (Trebíšov), kézsmárki (Kežmarok),³⁰ sioni (Sión)³¹ várban, a pilisszentkereszti kolostorban,³² valamint a Kecskemét környéki településeken is.³³ A zablát tehát nemcsak a vele együtt talált érem, hanem a párhuzamai is a 16. századra kelteznek. A bontás során néhány késő középkori cseréptöredéket is találtunk.

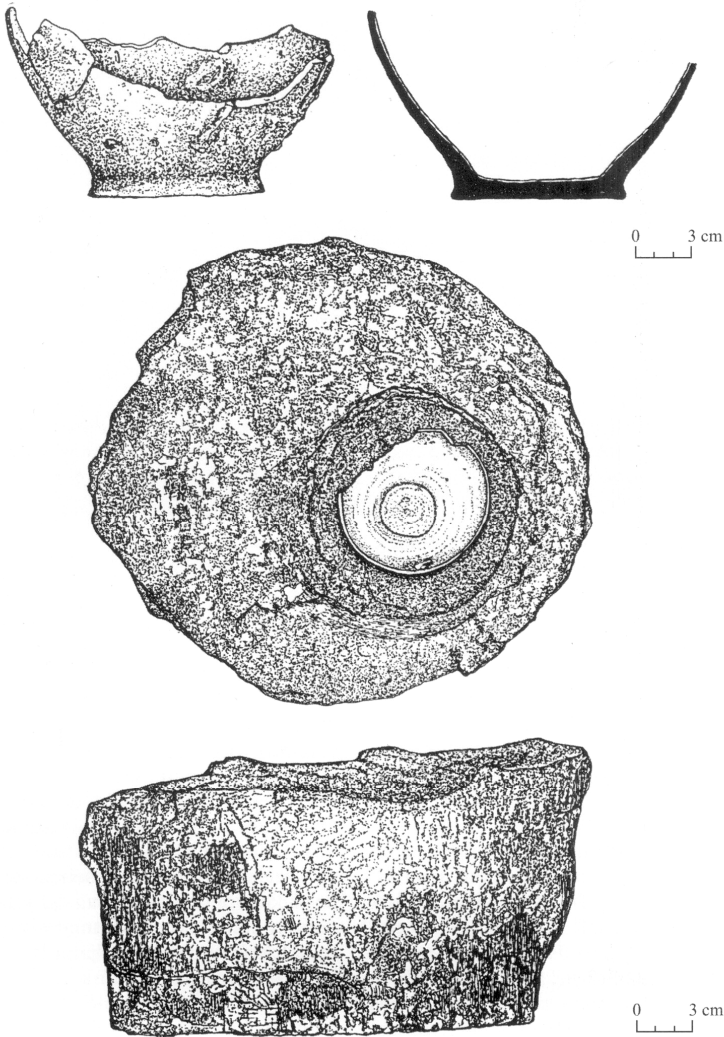
A castellum felszereléséhez tartozhatott az a késő középkori leletanyag is, amelyet azonban nem itt, hanem az épületmaradványtól kb. 50 m-re dél-nyugatra, a mai feljárat közelében, másodlagos helyzetben találtunk. Ezen a területen bukkantunk nyomára annak a 20 m széles, 3–3,5 m mély ároknak, amely kelet-nyugati irányban átszeli a várat, és amely épp itt fut ki a domb pereméig.³⁴ Az árok betöltésében fekete, erősen faszenes rétegben nagymennyiségű leletet, 16–17. századi cseréptöredékeket, vastárgyakat, többek között fehér agyagból készült, vékony falú, piros festésű korsót, belül zöld mázas fazekat, fehérre égett agyagból korongolt talpas poharat (4. *ábra*), különféle kályhaszemeket, patkót, szekérvasalásokat, cigányfűrot találtunk. A késő középkori leletek között azonban előfordult néhány korábbi, Árpád-kori tárgy, valamint kváderkő töredéke is. Így arra gondolhatunk, hogy az árkot egy bizonyos időpontban tudatosan töltötték be, mintegy kitakarítva a várat. Erre utal az is, hogy leletek csak ebből a fekete faszenes rétegből kerültek elő. Felette 1–3 m-es vastagságban vörös égett agyagréteget, nagy

valószínűséggel a sánc elegyengetett maradványát találtuk meg. Az újkori házak alapja ez utóbbin állt, alig belemélyedve.

Valószínűleg a castellumhoz kapcsolhatunk egy másik, az esperesi templom közelében előkerült leletet is. Az esperesi templomon kívül, a szentély közelében egy mállékony anyagú konglomerátumból faragott szenteltvíztartót találtunk. Ebben egy fehér agyagból, gyorsan forgó korongon készített, vékony falú, belül sárga mázas fazék alja helyezkedett el (5. ábra). Az esperesi templomról egyáltalán nem szólnak írásos forrásaink. Nem említi az 1334-es oklevél sem, pedig ez igen részletesen leírja Borsod falu határát, megemlíti a vár mellett elhelyezkedő templomot, s mint láttuk, a malmot is. Ha tehát az esperesi templom még állt volna, feltehetően azt is szóba hozza a „földvárnak nevezett árokkal” együtt. És mégis, a templomot valamilyen formában a castellummal egy időben is kellett, hogy használják, hiszen a szenteltvíztartóban lelt mázas edényt jelenlegi tudásunk szerint a 16. századnál korábbra nem keltezhetjük.³⁵



4. ábra. Borsod-Földvár. Másodlagos helyzetben előkerült késő középkori leletek, amelyek feltehetően a castellum felszereléséhez tartoztak.
(Rajz: F. Bodnár Katalin)



5. ábra. Borsod-Földvár. 16. századi edény töredék az esperesi templom mellett előkerült szenteltvíztartóban. (Rajz: Sáfrány Andrásné)

A castellum építési idejére csak a régészeti leletek és a történeti adatok összevetéséből következtethetünk. Az alapozáson talált érem 1544-es dátuma a *terminus post quem*, ennél korábban nem épülhetett. *Ante quem*-ként pedig Bebek Ferenc halálának időpontját vehetjük, amely 1558-ban követ-

kezett be.³⁶ Még tovább szűkíthetjük ezt az időtartamot, ha meggondoljuk, hogy Fülek elvesztése, 1554 után Bebek Ferenc ismét a Szapolyai-párt híve lett, érdeklődése Erdély felé fordult. Lengyelországban, Erdélyben, Isztambulban járt, így feltehetőleg keveset tartózkodott Borsod megyei birtokain.³⁷ Valószínűnek tarthatjuk tehát, hogy a borsodi castellum 1544 és 1554 között épülhetett. Hogy építésére Bebek Ferencnek semmiféle törvényes jogcíme nem volt, azt már eddig is láthattuk. Ehhez hozzá kell még tennünk, hogy egy 1546-os adat szerint I. Ferdinánd Castellannfy Kristófnak és Lászlónak adományozta Borsodot Edelénnyel és Sáppal együtt.³⁸ Az új tulajdonosokat törvényesen be is iktatták birtokaikba.³⁹ Bizonyos tehát, hogy a castellum építésének idején Borsod nem volt Bebek Ferenc tulajdona. Bizonyos azonban az is, hogy a zavaros viszonyokat kihasználva, mégis a hatalmában tartotta. Erről tanúskodnak az adórajstromok is.⁴⁰

A castellum ostromának idejéről sajnos nem tesznek említést a tanúki-hallgatási jegyzőkönyvben. Más forrásból azonban tudjuk, hogy Bebek Ferenc és a Balassa testvérek, Menyhért, illetve Zsigmond között 1545-ben volt fegyveres összetűzés, amelynek során a szendrői várat is ostromolták⁴¹ a Balassák. Természetesen nem bizonyos, hogy ekkor ostromolták meg a borsodi castellumot is, ha az egyáltalán már állt. Kétségtelen azonban, hogy az építést követően nem sokkal sor került erre, mivel Balassa Zsigmond, aki a tanúvallomás szerint résztvevője volt az ostromnak, 1561-ben meghalt.⁴²

Hogy a castellum meddig létezett, arról nincsenek adataink. Maga a falu 1582-ben pusztult el egy török támadás következtében, és még 1590-ben is elhagyottan állt.⁴³ 1595-ben azonban már ismét lakott volt,⁴⁴ és a továbbiakban élte a hódoltság falvak megszokott életét. A castellumról nem halunk többé.

A vár egy 1708-as adatban bukkan fel újra. Ekkor idősebb Szentpéteri János tiltakozik az ellen, hogy néhai Vay Ábrahám és felesége Ibrányi Anna örökösei a Borsod nevű faluban lévő földváron csúrt vagy csűrös kertet építsenek. Ez a terület ugyanis az övé, a Vayaknak csak néhány zálogként birtokolt házhelyük van itt.⁴⁵ Nagyon valószínű, hogy ekkor már semmiféle középkori épület nem állt a várban, s megkezdődött az a folyamat, amelynek során a falu ide is felkúszott, és a várat házhelyekként kezdte hasznosítani. Meglehet, hogy ekkor került sor a vár „kitakarítására”, a várat átszelő árok betöltésére. A falu terjeszkedését jól mutatja egy, a 18. század végén készült térkép is, amelyen már több házat is ábrázoltak a vár területén (6. *ábra*).⁴⁶ Különösen érdekes, hogy a sáncokból ekkorra már csak annyi maradt meg, mint amennyit napjainkban is láthatunk. A sánc nagy részét tehát nem az újkorban, a falu betelepülésével, hanem valószínűleg a castellummal, illetve a faluval együtt a török kori harcok idején pusztították el.



6. ábra. A borsodi földvár a 18. század végén. (BML T 198/1)

Jegyzet

¹ NOVÁKI – SÁNDORFI 1992, 29–30; WOLF 1999, 121–125.

² NOVÁKI 1993.

³ WOLF 1992, 393–442; WOLF 2001a, 127–156; WOLF 2001b, 179–198; WOLF 2003, 85–108; WOLF 2005, 131–141.

⁴ GYÖRFFY 1963, I. 761.

⁵ GYÖRFFY 1963, I. 761–762.

⁶ GYÖRFFY 1963, I. 762–763.

⁷ BOROVSZKY 1909, 88–89.

⁸ NOVÁKI – SÁNDORFI 1992, 30, 241. j.

⁹ MOL NRA fasc. 1738. Nr. 56.

¹⁰ BOROVSZKY 1909, 92–93; SÖRÖS 1899, 599–606.

¹¹ BOROVSZKY 1909, 84–87, 90.

¹² „Fuit in territorio eisdem possessionis Borsod tempore Joannis Kalaj super fluvio Boldua rotarum molendium quod tempore expugnationis Castellj Borsod Francisci Bebek a Sigismundo quondam Balassa factam, exustum est. Nunc autem

- Petrus Raath demum duobus rotis aedificari fecit.” MOL NRA fasc. 1738. Nr. 56. 1 vallomás.
- ¹³ GYÖRFFY 1963, 763, BML XV–17. Borovszky jegyzetei, Borsod: 1593, 1607, 1611, 1638, 1641, 1663 stb, BML IV. A. 501 a. Borsod vármegye nemesi közgyűléseinek iratai, XXV. kötet 196, vö. BOROVSZKY 1909, 149.
- ¹⁴ BML IV. A. 501 a. Borsod vármegye nemesi közgyűléseinek iratai. VII. kötet 737.
- ¹⁵ BML XV-17, Borovszky jegyzetei, Borsod. A jegyzetekből egyértelműen kiderül, hogy a malom felújításáról van szó.
- ¹⁶ MOL NRA fasc. 1738. Nr. 56.
- ¹⁷ BOROVSZKY 1909, 88–89. Az eredeti vallomás latin szövegének kijegyzetelése során ejtettek néhány hibát (expugnacionis helyett expugnacione, Francisci helyett Franciscum). Így feltehető, hogy a monográfia írása során maga Borovszky is nehezen tudta értelmezni saját jegyzeteit.
- ¹⁸ Lásd: Arany János: Hamis tanú című balladáját. A témával bőségesen foglalkozott a néprajzi irodalom. VÖ: TAKÁCS 1987, további irodalommal.
- ¹⁹ Putnoki cs. Lt. Fasc. 25. nr, 25, vö: BOROVSZKY 1909, 75.
- ²⁰ MOL NRA fasc. 830. Nr. 33, Losonczy család levéltára fasc. 10. Nr. 133, vö BML XV–17. Borovszky jegyzetei, Edelény.
- ²¹ MOL NRA fasc. 178. Nr. 1. Más forrásunk szerint Bebek Ferenc magától Szapolyaitól eszközölte ki 1538-ban, hogy Szendrő mellett Edelény birtokába is beiktassák. MOL NRA fasc. 1565. Nr. 73. Vö. BOROVSZKY 1909, 73. Ismét más forrásunk szerint azonban Edelényt csak 1543-ban szerezte meg Bebek Ferenc. Jászó St. B. F 4/N 147, vö. BMLXV-17. Borovszky jegyzetei, Szendrő.
- ²² MOL NRA fasc. 1750. Nr. 17.
- ²³ MOL NRA fasc. 252. Nr. 39.
- ²⁴ NOVÁKI – SÁNDORFI 1992, 30.
- ²⁵ CNH III, 40. H935. Az érem meghatározásáért Tóth Csabának tartozom köszönettel.
- ²⁶ HOLL - PARADI 1982, 58–59.
- ²⁷ HOLL - PARADI 1982, 100. kép 4, 147. kép.
- ²⁸ POLLA 1962, XI. tábla 14. 86.
- ²⁹ POLLA 1986, 261–262, 126. kép 5, XVI. t. 4.
- ³⁰ SLIVKA 1980, 257–259, 16. kép 3–5, 18. kép 1–3; POLLA 1971, 70. kép 8, 121.
- ³¹ JANSKA 1963, 75. kép, 246.
- ³² HOLL 2000, 37. 55. kép 1.
- ³³ SZABÓ 1938, 118. 563. kép; SZABÓ 1954, 138. XXXIV. t. 7.
- ³⁴ Az árokról részletesen: WOLF 2001b, 188.
- ³⁵ A borsodi vár templomairól részletesen: WOLF 2005.
- ³⁶ Bebek Ferencet 1558-ban Izabella királyné Erdélyben megölette. Vö: BENDA 1982, 391.
- ³⁷ BUDAI 1864, 198–202.
- ³⁸ MOLA 57 Magyar Kancelláriai Levéltár – Libri regni – 2. kötet 122–123. E 227 – Magyar Kamara Archivuma – Libri donationum – 1. kötet 345. CD.
- ³⁹ BML XV–17 Borovszky jegyzetei, Edelény.
- ⁴⁰ BML XV–17. Borovszky jegyzetei, dicalis összeírások: 1544, 1546.

- ⁴¹ SZALAY 1861, 29–30. Balassa Menyhért testvéréhez, Balassa Imréhez, a sa-
jónémeti táborból 1545. augusztus 14-én írt levele, amelyben arra biztatja Imrét,
hogy fegyveres népével csatlakozzék hozzá és Zsigmondhoz a Bebek-várak ellen
folytatott hadjáratukban.
- ⁴² BESSENYEI 1998, 63.
- ⁴³ BML IV. A. 501/a II. kötet 572. Vö: BOROVSZKY 1909, 90.
- ⁴⁴ BML XY. 17. Borovszky jegyzetei, Borsod.
- ⁴⁵ BML IV. A 501/a xv. kötet 372. VÖ. BML XV-17. Borovszky jegyzetei, Borsod.
- ⁴⁶ BML T198/1. Köszönettel tartozom Bodnár Tamásnak, hogy a térképre felhívta a
figyelmemet.

Irodalom

- BENDA Kálmán (főszerk.)
1982 *Magyarország történeti kronológiája*. II. 1526–1848.
- BESSENYEI József
1998 Diósgyőr birtoklástörténete 1522–1702. In: *Miskolc története*. II.
1526–1702. Főszerk. Dobrossy István. Miskolc, 53–89.
- BOROVSZKY Samu
1909 *Borsod vármegye története*. Budapest.
- BUDAI Ferencz
1864 *Polgári lexicon*. Pest.
- CNH III
Huszár Lajos: *Corpus Nummorum Hungariae*. III. Habsburg-
házi királyok pénzei. I. (1526–1657). Budapest 1975.
- GYÖRFFY György
1963 *Az Arpád-kori Magyarország történeti földrajza*. I. Budapest.
- HOLL, Imre
2000 *Funde aus dem Zisterzienserkloster von Pilis*. Budapest. (VAH
XI.)
- HOLL, Imre - PARÁDI, Nándor
1982 *Das Mittelalterliche Dorf Sarvaly*. Budapest. (Fontes ArchHung)
- JANSKÁ, Eva
1963 Archeologický výzkum hradu Sión. *AR XV*, 220–247.
- NOVÁKI Gyula
1993 A borsodi földvár sánca (Die Erdburgschanze von Borsod).
HOMÉ XXX–XXXI, 25–145.
- NOVÁKI Gyula - SÁNDORFI György
1992 *A történeti Borsod megye várai (az őskortól a kuruc korig)* (Die
Burgen des historischen Komitats Borsod von der Urzeit bis zur
Kurutzenzeit). Budapest - Miskolc.

- POLLA, Belo
 1962 *Stredoveká zaniknutá osada na Spiši (Zalužany)*. Bratislava.
 1971 *Kežmarok*. Bratislava. (Archaeologica Slovaca Fontes X.)
 1986 *Košice-Krásna*. Košice. (Fontes Archeologického Ústavu Slovenského Narodného Múzea v Bratislave)
- SLIVKA, Mikhal
 1980 *Stredoveké hutníctvo a kováčstvo na východnom Slovensku*. *HCK XI*, 218–289.
- SÖRÖS Pongrác
 1899 Gimesi Forgách Simon báró. *Századok XXXIII*, 595–698.
- SZABÓ György
 1954 *A falusi kovács a XV-XVI. században (Derevenskie kuznecy v XV-XVI. stoletijah)*. *FolArch VI*, 123–146.
- SZABÓ Kálmán
 1938 *Az alföldi magyar nép művelődéstörténeti emlékei (Kecskemét th. Város múzeumának ásatásai)*. *Kulturgeschichte Denkmäler der Ungarischen Tiefebene*. Budapest.
- SZALAY Ágoston
 1861 *Négyszáz magyar levél a XVI. századból. 1504–1560*. Pesten.
- TAKÁCS Lajos
 1987 *Határjelek, határjárás a feudális kor végén Magyarországon*. Budapest.
- WOLF Mária
 1992 *Előzetes jelentés a borsodi földvár ásatásáról, 1987–1990 (Vorläufiger Bericht über die Ausgrabung der Erdburg von Borsod. Grabungen 1987–1990)*. *JAMÉ 30–32*, 393–442.
 1999 *Adatok a Bódva-völgy honfoglalás és kora Árpád-kori településtörténetéhez (Daten zur Siedlungsgeschichte des Bódva-Tals aus der Zeit der Landnahme und frühen Arpadenzeit)*. In: *Tanulmányok a Bódva-völgye múltjából*. Szerk. Bodnár Mónika - Rémiás Tibor. Putnok, 121–131.
 2001a *10. századi település Edelény-Borsodon (Eine Siedlung aus den 10. Jahrhundert in Edelény-Borsod)*. In: *Népi építészet a Kárpát-medencében a honfoglalástól a 18. századig*. Szerk. Cseri Miklós – Tárnoki Judit. Szentendre, 127–156.
 2001b *Északkelet-Magyarország ispáni várai (Burgen der Gespane in Nordostungarn)*. *HOMÉ XL*, 179–198.
 2003 *Adatok 10. századi edényművességünkhöz. A borsodi leletek tanúságai (Informationen zu unseren Töpferkunst des 10. Jahrhunderts Die Lehre der Funde in Borsod)*. *HOMÉ XLII*, 85–108.

- 2005 Ecclesia baptismalis, ecclesia parochialis. A borsodi ispánsági vár templomai. Ecclesia baptismalis, ecclesia parochialis (The churches of the ispán's castle at Borsod). In: *A középkori templom körüli temetők kutatása*. Szerk. Ritoók Ágnes - Simonyi Erika. Budapest. (Opuscula Hungarica VI.)

Rövidítések

MOL Magyar Országos Levéltár, Budapest
BML Borsod Megyei Levéltár

(Megjelent: „Gondolják, látják az várnak nagy voltát...” *Tanulmányok a 80 éves Nováki Gyula tiszteletére*. Castrum Bene Egyesület, Históriaantik Könyvesház Kiadó. Budapest. 2006. 291–300. p.)



Cserépedények egy leégett ház kemencéjének közelében a borsodi földvár ásatásán.