

EDÉLÉNY A RÉGÉSZETBEN

A Borsodi Tájház közleményei jelen számát négy olyan edelényi vonatkozású konferencia-előadás közlésével kezdjük, melyek a Magyar Nemzeti Múzeum gondozásában kiadott, „A halál árnyékának völgyében járok” A középkori templom körüli temetők kutatása. Magyar Nemzeti Múzeum, Bp. 2005. Opuscula Hungarica VI. című kötetben jelentek meg. A konferenciát 2003. május 13-16. között tartották meg.

Ezúton mondunk köszönetet a kiadónak és a szerzőknek a tanulmányok közléséhez való hozzájárulásukért.

Wolf Mária

A borsodi ispánsági vár templomai **Ecclesia baptismalis, ecclesia parochialis** *(The churches of the ispán's castle at Borsod)*

Az esperesi templom

A borsodi földvár, Borsod megye első központja, Északkelet-Magyarországon, a Bódva folyó partján fekszik, területe jelenleg Edelény városához tartozik. A várat a Cserehát hegység déli oldalán elterülő, a Bódva mocsarai által körülvevett alacsony dombra építették fel. A domb mintegy 15 méterrel magasodik a folyó szintje fölé. Erre emelték a napjainkra már erősen lepusztult sáncokat, amelyek 1,7 hektáros területet ölelnek körül. A sáncok a keleti és nyugati oldalon maradtak meg legépebben, itt megközelítően 5 m magasságban állnak.

A vár sáncaira és belső területére egyaránt kiterjedő ásátást 1987–1999 között végeztük.

A sáncok kutatása során megállapítottuk, hogy a várnak nincsenek őskori előzményei. A jelenleg is álló fa-föld szerkezetű sáncokat egy 10. századi településre építették fel a 10. század végén, a 11. század elején.

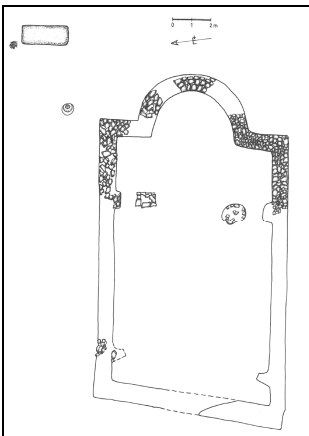
A várbelső északkeleti oldalán, 1,5 méterrel annak szintje fölé magasodva egy kisebb domb helyezkedik el. Ennek kutatása során egy íves szentélyzáródású, nagyméretű templom alapjait bontottuk ki, amelyre a felszínen semmilyen jel sem utalt. A mai felszíntől 40–60 cm mélységben rajzolódt ki a templom alapozási árka, amelynek betöltése apró kövekből, habarcsból és földből állt. Az alapozás nagy részéből teljesen kitermelték a köveket. Az eredeti, habarcsba rakott, szabálytalan alakú, kemény mészkő-

ből álló alapozás csak a templom két vállánál, illetve a szentélyben két kis szakaszon maradt meg. (1. kép)



1. kép. Az esperesi templom feltárás közben
Fig. 1. The excavation of the decanal church

Az alapozási árok szélessége az oldalfalaknál 80, a szentélynél 90 cm volt, a nyugati zárófalnál pedig meghaladta az 1 métert. Változott az alapozási árok mélysége is, 65 és 86 cm mélyen ásták be a bolygatatlan altalajba.



2. kép. Az esperesi templom alaprajza
Fig. 2. Ground plan of the decanal church

A nyugati zárófal egy szakaszát egy újkori beásás pusztította el. A hajó keleti egyharmadában két, az oldalfalak síkjából kiugró, és két további, a templom belsejében elhelyezkedő pillér került elő. Az oldalfalak síkjából kiugró pillérpárt találtak a nyugati zárófal közelében is. A templom teljes külső hossza 18 m, belső hossza 16 m. A hajó külső szélessége átlagban 10, míg a belsőé 8 m volt. Szentélye a félkörhöz közelít, amelynek külső sugara 2,9, a belső pedig 2,2 m. (2. kép)

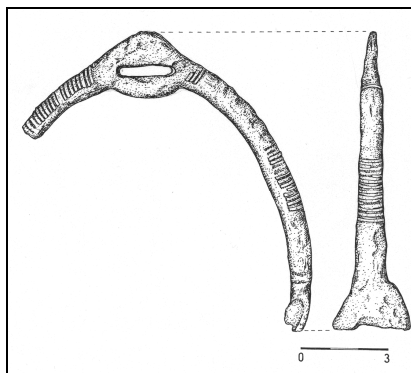
A templomon több alaprajzi szabálytalanság is megfigyelhető. A hajó nem téglalap, hanem trapéz

alakú, északi oldalfalának külső hossza 14,8, belső 13 m, déli falának külső oldala 15,6, belső oldala pedig 13,5 m. A templom déli válla 30 cm-rel hosszabb az északínál, ehhez képest 5 fokkal nyugatra eltolódott, miáltal a déli váll csaknem 1 méterrel van lejjebb az északínál. A nyugati oldalon a két sarok között a különbség 9 fok, 1,4 m volt. A szentély tengelye 10 fokkal, a hajóé 5 fokkal tér el keletől dél felé.

Kisebb-nagyobb alaprajzi szabálytalanságok nem ritkák a román kori építészetben. A nagy templomoknál éppúgy megtalálhatók, mint a korszak falusi templomainál. De megfigyeltek ilyen torzulásokat a borsodihoz hasonló méretű és helyzetű templomok esetében is. A jelenség értelmezésére számos magyarázat született, idáig azonban nem sikerült megnyugtató módon lezárni ezt a kérdést.¹ Annyi bizonyos, esetünkben az alaprajzi szabálytalanságok oly mérvűek, hogy azoknak feltétlenül meg kellett látszaniuk a felmenő falakon is.

A borsodi templom felmenő falairól ezen kívül semmiféle adatunk sincs. A vár területén viszont több helyen is találtunk homokkőből faragott kváderkő-töredékeket. Egy sziklába vájt üregben pedig nagyobb mennyiségű, ép kváderkő került elő, némelyiken fehér vakolatmaradványt is meg tudtunk figyelni. Feltehető, hogy a falakat ezekből építették, esetleg ezekkel burkolták.

A templom északi oldalfalának alapozási árka mellett, némi omladékot is leltünk, amely feltehetően a kidőlt északi fal maradványa lehetett. Ennek bontása során egy vállába kovácsolt fülű, rézdrót berakásos kengyel (3. kép), valamint egy Salamon király (1063–1074) által veretett ezüst dénár látott napvilágot.² Nemcsak az érem, hanem az analógiái alapján a 11. század második felére keltezhető kengyel³



3. kép. Vállába kovácsolt fülű kengyel az esperesi templom alapozási árka mellől
Fig. 3. Stírrups with the loop hammered into the shoulder from beside the foundation trench of the decanal church

¹ Valter–Koppány–Gedeon–Nemcsics–Lengyel–Zimmer 1972, 176.; Abaújtúr: Gádor 1980, 445.

Gyöngyöspata: Szabó 1985, 56–57. további bőséges irodalommal.

² CNH I. 22. MKU 17. Az érem meghatározásáért Gedai Istvánnak tartozom köszönettel.

is azt bizonyítja, hogy a templom ebben az időben már fennállt.

A templomon kívül, a szentély közelében egy mállékony konglomerátumból faragott szenteltvíztartó került elő, amelyben egy fehér agyagból készített, vékony falú, belül sárga mázas edény alja helyezkedett el (4. kép).



4. kép. Szenteltvíz tartó bontás közben
Fig. 4. Font during cleaning

A templomhajó északkeleti sarkától mintegy 4 méterre egy nagyméretű, 2×1 méteres, 35 cm vastag kőlapot találtunk, amelynek az anyaga a szenteltvíztartóhoz hasonló volt. A kőlap feltehetően oltár lehetett (5. kép), közelében egy másodlagos helyzetben lévő gyermekcsontváz feküdt.⁴ Ezen kívül sem a templomban, sem körülötte nem kerültek elő sírok. Jól meg lehetett azonban figyelni, hogy a templomot egy korábbi településre építették rá.

Templomunk legközelebbi párhuzamait azokban az épületekben leljük fel, amelyek korai megyeszékhelyeinken, és esperesi központjainkban, Abaújváron,⁵ Szabolcsban,⁶ Visegrádon,⁷ Patán⁸ álltak. E templomok közös

³ Hatházi 1990, 46.; Hatházi 1996, 229. A kengyelről a továbbiakban még lesz szó.

⁴ A kőlappal kapcsolatban az is felmerült, hogy esetleg sírkő lehetett. Erre elsősorban a korai sírkövekhez hasonló méretei alapján gondolhatnánk. Minthogy azonban a tárgy a bolygatatlan altalajon feküdt, körülötte beásásnak, sírfoltnak, a már említett, másodlagos helyzetű csontokon kívül egyéb leleteknek nem találtuk nyomát, magát a kőlapot pedig nem emeltük fel, ezt a kérdést nyitva kell hagynunk.

⁵ Gádor 1980.

⁶ Németh 1983.

jellemzője, hogy a 11. század közepén, második felében kőből épültek. Hájójuk hossznegyszög alakú, szentélyük többnyire íves, olykor egyenes záródású, belső területet pillérek osztják meg. Noha alaprajzuk több kisebb részletben eltér, méretük olyannyira egységes képet mutat, hogy azt a korszak rangban középszintű egyházaira jellemzőnek tekinthetjük.⁹



5. kép. Oltárlap az esperesi templom mellett
Fig. 5. Altar stone beside the decanal church

Több esetben, például Zircen,¹⁰ Ópusztaszeren,¹¹ Szombathelyen,¹² Bényben (Bíňa, Szlovákia)¹³ éppen a feltárt templomok mérete alapján sejtethető, hogy a település az eddig ismerteknél nagyobb szerepet játszhatott korai történelmünkben.

⁷ Szőke 1986.

⁸ Szabó 1985.

⁹ Szabó 1985, 61., 137. jegyzet.

¹⁰ Koppány 1972, 141–142.

¹¹ Horváth 1974–75, 364.; Trogmayer–Zombori 1980, 14.

¹² Kiss–Tóth 1993, 189., 194.; Kiss 2002, 61.

¹³ Habovštiak 1966, 6–17., 9–10. kép; Kozák 1973, 193–196., 11. kép; Habovštiak 1985, 180–181., 256. Különleges szerepet és jelentőséget tulajdonít Bénynek Bóna István. Habovštiak véleményére alapozva úgy véli, hogy a nagyméretű bényi vár Géza fejedelem idejében épített katonai tábor volt, amely a Koppány ellen indított támadás során István hadainak gyülekezőhelyéül és táborául szolgált. Bóna 2000, 82–84. Vö. Zolnay 1977, 219–222.

Alaprajzát tekintve a bényi áll legközelebb a Borsodon előkerült templomhoz.

A fentiek értelmében valószínűnek látszik, hogy a borsodi vár belsejében napvilágot látott templom a megye egyházi vezetését ellátó esperes székhelye lehetett. Erre nemcsak helyzetéből, hanem az esperesi templomokkal egyező méreteiből is következtethetünk. De ezt bizonyítja a templom körüli temető hiánya is. Az említett esperesi székhelyek mindegyike körül kisebb-nagyobb temetőrészletet tártak fel, ami valószínűvé tette, hogy ezek a templomok plébániai feladatokat is elláttak. Mindezideig tehát nem volt régészeti nyoma annak a feltételezésnek,¹⁴ miszerint az egyházszervezés során az ispáni székhelyek mellett létrejött megyésegyházak, ecclesia parochialisok, és a megyeszékhely lakóinak lelki gondozását ellátó ecclesia baptismalisok feladatköre elvált volna. Borsodon azonban ezt több adat is bizonyítja. Az esperesi templom mellett sikerült ugyanis feltárnunk egy másik templomot is. Ennek maradványaira a vár sáncain kívül bukkantunk rá.

A várnépek temploma és temetője

A várral azonos dombon, de annak sáncain kívül egy mai formájában a 18. század végén épült templom áll. Arra, hogy e templomnak Árpád-kori előzménye is lehetett, a közeléből szórványosan előkerült S-végű hajkarikák utaltak.¹⁵ A régészeti kutatás egyértelműen bebizonyította, hogy itt egy korai templom állt, amelynek részleteit a református templom tornyának északi oldalán tártuk fel. (6. kép) A mai templomfallal párhuzamosan, attól 40 cm távolságban egy 110 cm vastag, erősen sóderes habarcsba rakott kemény mészkő kváderekből álló falszakaszt találtunk. Bizonyos, hogy ez az egykori templom felmenő falához tartozott, mivel belső oldalán megtaláltuk a sértetlen vakolatát, valamint simított mészhabarcspadlóját. A templombelsőben ki tudtuk bontani az északnyugati sarkot is. A fal alapozását a mai felszíntől 238 cm mélységig tudtuk követni, itt azonban még nem ért véget (7. kép). E fal északi oldalán egy másik, 50 cm széles falmaradvány is mutatkozott. Ennek északi szélét sóderes habarcsba rakott, szabályosan faragott homokkő kváderekből képezték ki, amelyek a vár belsejében előkerültekre emlékeztettek. Déli szélé faragott kemény mészkőből állt. E falszakasznak csak legalsó kősorát találtuk meg. A két fal közötti 15 cm-es területen a bolygatatlan altalaj jelentkezett.

¹⁴ Németh 1981, 58.

¹⁵ Leszih 1927, 86–87.



6. kép. A borsodi ispánsági vár két temploma: 1. esperesi templom a vár belsejében;
2. várnépek temploma a sáncokon kívül

Fig. 6. Two churches of the Ispán's fort of Borsod: 1. Decanal church inside the fort; 2. the church of the inhabitants of the castle outside the ramparts

Az előkerült templom körül nagy kiterjedésű temető található, amelyből 77 sírt bontottunk ki az északi oldalon. A sírok megközelítően kelet–nyugati tájolásúak, a csontvázak többsége háton fekvő, nyújtott helyzetű volt. Egyetlen rendellenes temetkezést figyeltünk meg, a 32. sírban egy hasra fektetett fiatal fiú csontvázára bukkantunk. Az elhunytak többségét a test mellett nyújtott, néhányukat a medencére, egyet pedig a mellére hajlított karral temettek el.

A feltárt temetőrészletben koporsómaradványokat nem találtunk. A kis számban, szórványosan előforduló koporsószőgek, illetve koporsóvasalás azonban arra enged következtetni, hogy itt sem volt ismeretlen e temetkezési mód. A sírgödör formáját mindössze egy esetben tudtuk (67. sír) megfigyelni. Ez keskeny, lekerekített sarkú téglalap alakú volt. Egy másik esetben (62. sír) a szorosan a test mellett megtalált két kar, illetőleg a csontváz közvetlen közelében megfigyelhető elszíneződés valószínűvé teszi, hogy az illetőt lepelbe csavarva temették el. Mindössze egyben, a 15. sír gyermekcsontváza mellett, találtunk követ. A temető területén szórványosan előke-

rült két, durván megmunkált kőlap azt bizonyítja, hogy legalábbis egyes sírokat, sírkövekkel is megjelöltek.¹⁶



7. kép. A várnépek templomának feltárt részlete
Fig. 7. The unearthed fragment of the church of the inhabitants of the fort

A kibontott 77 sírből 14-ben találtunk különféle, kivétel nélkül az Árpád-korra keltezhető tárgyakat. Ezek, leszámítva egy nagyméretű vaskést,

¹⁶ A sírkövekről lásd ugyanebben a kötetben Lövei Pál cikkét.

mind viseleti tárgyak, hajkarikák, övcsatok voltak. A hajkarikákat bronzból, ónból és ezüsből készítették, többségük S-végű volt. Három sírban azonban (42., 45., 68.) sima, nyitott karikákat is találtunk. Vékony, kör átmetszetű bronz huzalból készült a 42. sír karikája, amelyet a csontváz bal válla fölött leltünk meg. A fej két oldalán került elő a 45. sír öt hajkarikája, amelyek közül kettő vékony, kör átmetszetű bronz huzalból, egy mindkét végén kiszélesedő bronz pántból, egy pedig vastos, téglalap átmetszetű bronz pálcából hajlított volt. Ez utóbbit vékony ezüst fóliával borították be, amely helyenként már lekopott. Elképzelhető, hogy a pántkarika eredetileg egy gyűrű volt, amelyet miután a feje letörött, másodlagosan használtak fel. A négy nyitott karikát egy ötödik, vékony, kör átmetszetű bronz huzalból készült egészített ki, amelyen jól megfigyelhető a letört S-vég indítása. Ugyancsak a fej két oldalán kerültek elő a 68. sírban lelt karikák. Egyikőjük nyitott végű, vastosabb, kör átmetszetű ön-, a másik vékony, kör átmetszetű bronz-huzalból készült. A harmadik, töredékes S-végű, igen vékony, kör átmetszetű bronz huzalból való.

A nyitott hajkarikákról korábban egyértelműen úgy vélekedett a kutatás, hogy azok az S-végű változat megjelenésével eltűntek a viseletből.¹⁷ A közelmúltban azonban több olyan sír is napvilágot látott, amelyben együtt került elő a kétféle típus. Ez azt bizonyítja, hogy legalábbis egy ideig párhuzamosan használták őket. A jelenség okát Szőke B. Miklós és Vándor László abban látta, hogy a nyitott karikák funkciója megváltozott. Szerintük a nagyméretű darabok használata a 11. század elején valóban megszűnt, kialakult viszont egy kisebb, több esetben körteformájú változatuk, amelynek viselési módja és rendeltetése is eltért a korábbiaktól. Ez utóbbiak a 11. század folyamán végig szerves részét képezték a viseletnek.¹⁸ Elképzelésüknek azonban ellentmondani látszanak a legújabb eredmények. A borsodi leletekhez hasonlóan más lelőhelyeken is napvilágot láttak a korábbiakkal azonos méretű, formájú és rendeltetésű nyitott karikák S-végűekkel,¹⁹ valamint 11. századi érmek együtt.²⁰ Nyilvánvaló tehát, hogy e karikatípus használata nem zárul le a 10. században, hanem a 11. században végig nyomon követ-

¹⁷ Szőke 1962, 35.

¹⁸ Szőke-Vándor 1987, 53-54.

¹⁹ Kiss 2000, 71.; Liska-Medgyesi 2002, 415.; Istvánovits 2003, 202., 195. tábla, 285.; M. Nepper 2003, 95., 94. tábla, 97., 97. tábla, 146., 159. tábla, 190., 204. tábla, 201., 212. tábla.

²⁰ I. István: M. Nepper 2003, 168., 187. tábla; I. András: M. Nepper 2003, 180., 197. tábla, 183., 200. tábla; Béla dux: M. Nepper 2003, 185., 201. tábla; I. Béla: M. Nepper 2003, 190., 204. tábla; Salamon: M. Nepper 2003, 185., 200. tábla; Salamon: Bende-Lőrinczy 1997, 227.; 11. századi pénz: Liska-Medgyesi 2002, 415.

hető.²¹ Éppen ezért jogosan vetődik fel a kérdés, „hogyan egy ilyen különösebb mesterségbeli tudás nélkül elkészíthető, egyszerű szerkezetű ékszer milyen mértékben keltezhető reálisan.”²² Annyi bizonyos, hogy Borsodon a nyitott karikát (is) tartalmazó sírok a templom közelében, a legalsó rétegben, közvetlenül a bolygatatlan altalajon feküdtek. Nagy valószínűség szerint a 11. század második felére keltezhetjük őket.

A nyitott karikás sírok közelében, ugyancsak a legalsó sírsorban, az 56. és 57. sírban nagyméretű, vastag, kör átmetszetű ezüst huzalból készült bordázott S-végű karikákat találtunk. Jelenlegi tudásunk szerint az S-végű hajkarikák bordázott változatai a 11. század második felétől terjedtek el, használatuk azonban IV. Béla koráig kimutatható.²³ Ennek ellenére a Borsodon lelt példányokat, már csak helyzetüknél fogva sem keltezhetjük a 11. század vége, 12. század elejénél későbbi időszakra.

Hajkarikáink közül a legkésőbbinek a 12. sír vékony, kör átmetszetű bronz huzalból készített, egyik végén ráforrasztott köpüvel ellátott karikáját tekinthetjük. A köpüs karikák tipologizálásával, viselési módjának és időrendjének tisztázásával legutóbb Kulcsár Mihály foglalkozott. Megállapítása szerint ez az ékszerfajta a 12. században csak ritka kivételként fordul elő, annál nagyobb számban találhatjuk meg viszont a 13. századi elrejtett kincsek, és sírleletek között.²⁴ Leletünket tehát párhuzamai alapján a 13. századra keltezhetjük. Meg kell azonban jegyeznünk, hogy a 12. sír környezetébe tartozó temetőrészben e karikán kívül mindössze egy szórványlelet, egy II. Béla király (1131–1141) által veretett dénár (CNH. II. 59, MKU. 50) került elő.²⁵

A temető egyik legkorábbi lelete a 67. sírből előkerült övcsat. (8. kép) A líra alakú, nielló díszes bronzcsatra a csontváz felszedésekor, az ágyékcsigolyák alatt bukkantunk rá. Pecke vasból készült,²⁶ hátsó oldalán textilmaradványokat figyeltünk meg. Leletünk legközelebbi párhuzamai a Sza-

²¹ Kovács 1994, 112., 152. jegyzet; Gallina–Hajdik 1998, 156.; Tomka 2000, 66., 5. jegyzet; Somogyvári 2003, 311.

²² Kulcsár 1995, 229., Kulcsár Mihály lényegében egyetért Bakay Kornéllal, aki szerint a nyitott karikák a 10–12. századi temetőkben általánosan előfordulnak, sem időrendi, sem etnikai jelentőségük nincs. Vö: Bakay 1978, 174. Tomka Péter ugyanakkor felhívja a figyelmünket arra is, hogy a 10–11. századra keltezett egyszerű ékszerformák a késő avar korban, a 9. században lépnek fel, és nincs okunk feltételezni, hogy újra és újra felfedezték volna őket. Tomka 2000, 66., 5. jegyzet.

²³ Szőke–Vándor 1987, 51–52.

²⁴ Kulcsár 1996, 258–259.

²⁵ Az érem meghatározásáért Tóth Csabának tartozom köszönettel.

²⁶ A pecek a csat restaurálása során megsemmisült.

bolcsveresmarton előkerült példány,²⁷ valamint a borsodi várban szórványként lelt csat.²⁸

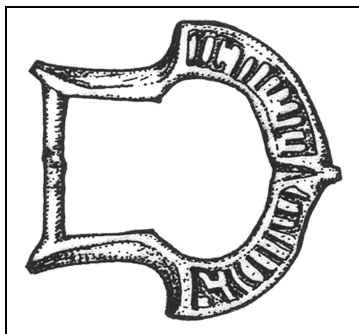
A szabolcsveresmarti csatot a magyar kutatás a 10. század végére, a 11. század elejére keltezte. Ezzel szemben az eddig ismert leletek túlnyomó része a 11. század második felére, a 12. század elejére datálható. E keltezést erősíti az a három sír is, amelyben csatjaink érmekkel együtt kerültek elő. Nem indokolt tehát a szabolcsveresmarti csat 11. század eleji keltezése sem, sokkal valószínűbb, hogy hazai példányaink is a 11. század második feléből, esetleg a 12. század elejéről valók.²⁹

Mínt hogy a fentebb ismertetett, legkorábbinak meghatározható egyéb leletek is ebből a korszakból származnak, valószínűnek tarthatjuk, hogy a borsodi vár sáncain kívül elhelyezkedő templom is állt már ebben az időben.

Említettük, hogy a 67. sírban a csatot az ágyékcsgolyák alatt, előlapjával a föld felé fordulva találtuk meg. Ez csak úgy fordulhatott elő, hogy ha a halotton megfordították az övet. Hasonló jelenséget figyeltek meg a sarkeli temetőben is.³⁰ A csat itt sem az eredeti helyén, hanem a medence alatt került elő. Feltehető tehát, hogy az övet megoldva helyezték a sírba. Mindkét esetben a ruházattal, az övvel kapcsolatos pogány temetkezési szokások nyomát fedezhetjük fel.³¹ Esetünkben ez azért különös, mert csatunk – idáig egyedülálló módon – templom körüli temetőből került elő.

A borsodi várnépekről

Nem kétséges, hogy a borsodi vár sáncán kívüli templom a várszervezethez tartozó népességé volt. Ezt nemcsak az antropológiai vizsgálat néhány megállapítása,³² hanem az a tény is bizonyítja, hogy ugyanebben az időben, e templom körüli temető mellett létezett a helyi közösségnek egy másik temetője is. A feltárt templom és temető részlettől mintegy 400 mé-



8. kép. Lira alakú övcsat a 67. sírből
Fig. 8. Lyre-shaped belt buckle from grave no. 67

²⁷ Németh 1975, 15.

²⁸ Wolf 1992, 429.

²⁹ Részletesen: Wolf 2004.

³⁰ Artamonova 1963, 80., 114.; Fedorov-Davidov 1966, 43.

³¹ Révész 1996, 190., vonatkozó irodalommal

³² Lásd ugyanebben a kötetben Bernert Zsolt és Kustár Ágnes cikkét.

terre délre ugyanis két ezüst bordázott S-végű hajkarika és egy elkalapált végű, három ezüst szálból sodrott gyűrű látott napvilágot.³³ Ezeket a leleteket jelenlegi tudásunk szerint a 11. század végénél korábbra nem keltezhetjük,³⁴ azaz Borsodon a templom körüli, és a soros temetőt a 11. század végén, legalábbis egy ideig, párhuzamosan használták. Itt tehát a soros temető megszűnése nem esik egybe a templom építésének idejével, mint ahogyan azt az ország több pontján egyértelműnek tekintik.³⁵ De esetünkben nem igazolódott be az a feltevés sem, amely szerint a központokban minden bizonnyal már a 10. század végén sem csak az előkelők, hanem a szolgák, és a szegényebb néprétegek sem temetkeztek pogány módra.³⁶ Sokkal valószínűbb Györffy György elképzelése, aki szerint „*A harcok jobbágyok, mint a köznéptől idegen elnyomók, nem temetkeztek a helyi közösség pogány rítusokat őrző temetőjébe. Mint a keresztény rend bevezetésének "rendőrei", igen korán keresztény módon kellett temetkezniük. Valószínűleg velük indult a templom melletti ló nélküli temetkezés.*”³⁷

Bizonyos, hogy e harcok jobbágyrétegnek Borsodon is voltak idegen eredetű elemei, amit részben a 67. sírban nyugvó halott antropológiai jellegzetességei,³⁸ részben pedig az esperesi templom mellett lelt kengyel is bizonyít. E vállába kovácsolt fülű, úgynevezett besenyő-úz, csornije klobuki kengyeltípus a 11–12. században általánosan elterjedt a dél-oroszországi sztyeppeövezetben.³⁹ A magyarországi régészeti anyagban való első feltűnésük – a történeti adatokat figyelembe véve – minden bizonnyal a besenyők megtelepedéséhez köthető.⁴⁰

A kengyel besenyőkhöz való kötését nemcsak a tipológiai megfontolások és a lelet kora, hanem az is indokolja, hogy Borsod vár körül feltétlenül számolhatunk besenyő népelemek megtelepedésével. Ezt a vár közelében, tőle északra és délre mind a mai napig megtalálható két Besenyő nevű falu

³³ K. Végh 1970, 80. Az Edelény-Borsod Fő u. 268. néven nyilván tartott lelőhely azonos a mai borsodi temető területével, ahonnan sírásás közben kerültek elő a leletek. Köszönettel tartozom Fazekas Gyula hangácsi lakosnak, aki korábban a leleteket beszolgáltatta, s a tárgyak lelőköörülményeit tudomásomra hozta. (*A házszám téves! A szerk.*)

³⁴ K. Végh 1970, 88.; Szőke-Vándor 1987, 51–52.

³⁵ Kiss 2000, 382.; Vályi 1994, 396.

³⁶ Szabó 1980, 51.

³⁷ Györffy 1977, 105–106. Igaz, hogy Borsodon mindez a Györffy által föltételezett-nél egy évszázaddal később történt.

³⁸ Lásd ugyanebben a kötetben Bernert Zsolt és Kustár Ágnes cikkét.

³⁹ Részletesen: Wolf 2004.

⁴⁰ *Hatházi* 1990, 46; *Hatházi* 1996, 229 vonatkozó irodalommal.

is bizonyítja. A kutatók egyöntetű véleménye szerint a helynévadásnak ez a formája a magyar környezetbe került, szigetszerűen létrejövő besenyő településekre utal, amelyeknek egy része, különösen az ispáni várak közelében található falvak, az államalapítás során keletkezettek.⁴¹

A besenyők magyarországi megjelenése történelmük fő fordulópontjaihoz, szétszóródásuk állomásaihoz köthető. Bár kisebb néptöredékek már 1027–1036 között, illetve az 1040-es években is megjelenhettek Magyarországon, beköltözésük legnagyobb hullámát 1055 utánra tehetjük.⁴² Mindez nagyon valószínűvé teszi, hogy a borsodi vár jobbágysai között a 11. század végén frissen beköltözött besenyő harcosok is voltak. S bár mint csatlakozott nép fiai, a magyar előkelőkkel és harcos réteggel együtt hamarosan kénytelenek voltak felvenni a kereszténységet,⁴³ amint azt a 67. sír pogány szokásokat őrző megfordított öve is jelzi, kereszténységük egyelőre csak felszínes lehetett, külsőségekben nyilvánult meg.

Ecclesia baptismalis, ecclesia parochialis

A borsodi ispáni várban, illetve a sáncain kívül feltárt templomot Borsod megye két legkorábbi egyházának tekinthetjük. Az előkerült leletek egyértelműen azt bizonyítják, hogy a 11. század végén már mindkettő fennállt, és feladatukról jól elkülönült. A rendelkezésünkre álló adatok szerint, több más ispáni központhoz hasonlóan Borsodon is volt esperesi székhely, amely az egri egyházmegyéhez tartozott. Az esperesi templommal kapcsolatban azonban semmiféle írásos adattal nem rendelkezünk. Sem alapításáról, sem védőszentjéről nem szólnak forrásaink. Pusztulásának idejére is csak közvetett bizonyítékunk van. Egy 1334-ben kelt iratból⁴⁴ kitérünk, hogy maga a vár, már csak „földvárnak nevezett árok”, amelyben feltehetően az esperesi templom is romokban állhatott. A Borsod községet és határát igen részletesen ismertető oklevél ugyanis meg sem emlékezik róla. Ugyanakkor elgondolkodtató, hogy valamilyen formában még a 16. században is használhatták, hiszen a szenteltvíztartóban lelt mázas edényt jelenlegi tudásunk szerint ennél korábbra nem keltezhetjük.

Az 1334-es oklevélből megtudhatjuk, hogy a váron kívül elhelyezkedő templom Szent Lőrinc tiszteletére volt szentelve, s mint láttuk, csakugyan a várhoz tartozó népek szolgálatára állt.

⁴¹ Györffy 1987, I. 737., 741.; Pálóczi Horváth 1988, 120-121.

⁴² Pálóczi Horváth 1989, 25-26.; Györffy 1990, 104.; Hatházi 1990, 30-32., 41.; Hatházi 1996, 229-230.

⁴³ Pálóczi Horváth 1989, 33.

⁴⁴ Györffy 1987, I. 762-763.

A borsodi ispánsági székhely templomainak vizsgálata részben igazolta, részben megcáfolta a korábbi feltételezéseket. Megerősítést nyert, hogy az esperesi templomok magukban az ispáni várakban, nem pedig azon kívül helyezkedtek el. Az esperesi templomok körül feltárt temetők azt bizonyítják, hogy e korai egyházi központok sok esetben plébániai funkciót is betöltöttek, a feladatkörök korántsem váltak el oly egyértelműen, mint ahogyan feltételeztük. Úgy tűnik, hogy az esperesi templomok csak abban az esetben lehetnek valóban ecclesia parochialisok, vagyis a térítést, egyházszervezést, és felügyeletet ellátó megyeegyházak, ha az ispáni székhelyen velük párhuzamosan már fennállt egy másik, a vár, és a várálja település népeinek lelki gondozását ellátó ecclesia baptismalis is.⁴⁵

Irodalom

- Artamonova, O. A.* 1963. Mogilnyik Szarkela-Beloj Vezsi. MIA 109, 9–215.
- Bakay K.* 1978. Honfoglalás és államalapítás-kori temetők az Ipoly mentén. – Gräberfelder an der Eipel aus der Zeit der Ungarischen Landnahme und Staatsgründung. StComit 6.
- Bende L.–Lőrinczy G.* 1997. A szegvár oromdűlői 10–11. századi temető. – Das Gräberfeld von Szegvár-Oromdűlő aus dem 10. bis 11. Jahrhundert. MFMÉ – StudArch 3, 201–242.
- Bóna I.* 2000. A magyarok és Európa a 9–10. században. História Könyvtár Monográfiák 12. Budapest.
- Fedorov-Davidov, G. A.* 1966. A. Kocsevniki Vosztocsnoj Evropi pod vlasztju zolotoordinszkij hanov. Moszkva.
- Gádor J.* 1980. Ausgrabung in der Erdburg von Abaújvár. Eine Kirche in der Gespanschaftsburg. ActaArchHung 32, 443–454.
- Gallina Zs.–Hajdrik G.* 1998. 10–11. századi temetőrészlet Homokmégy-Székesen. – Der Friedhof des gemeinen Volkes aus dem 10.–11. Jh. in Homokmégy-Székes. Cumania 15, 133–179.
- Győrffy Gy.* 1977. István király és műve. Budapest.
- Győrffy Gy.* 1987. Az Árpád-kori Magyarország történeti földrajza I. Budapest
- Győrffy Gy.* 1990. A magyarság keleti elemei. Budapest
- Habovštiak, A.* 1966. Frühmittelalterliche Wallange und romanische Bauten in Biňa. VII^e Congrès international des sciences préhistoriques et protohistoriques. Tchécoslovaquie, Nitra.
- Habovštiak, A.* 1985. Stredoveka dedina na Slovensku. Bratislava.
- Hatházi G.* 1990. Az Árpád-kori magyar hadseregzet nomád elemeinek kérdéséhez. Hadtörténeti Közlemények 103, 22–60.
- Hatházi G.* 1996. A besenyő megtelepedés régészeti emlékei Fejér megyében. Savaria Pars Archaeologica 22/3, (1992–1995), 223–248.

⁴⁵ A rajzok elkészítéséért F. Bodnár Katalinnak tartozom köszönettel.

- Horváth F.* 1974–75/1. Szer plébániatemploma és a település középkori története. MFMÉ 343–374.
- Istvánovits E.* 2003. A Rétköz honfoglalás és Árpád-kori emlékanyaga. – Das Landnahme-und arpadenzeitliche Nachlassmaterial des Rétköz. Magyarország honfoglalás és kora Árpád-kori sírleletei 4. Sorozatszerk.: Kovács L.–Révész L. Nyíregyháza.
- Kiss G.* 2000. Vas megye 10–12. századi sír- és kincsleletei. – Angaben zur Geschichte des Komitats Vas im 10.–12. Jahrhundert. – Magyarország honfoglalás és kora Árpád-kori sírleletei 2. Sorozatszerk.: Kovács L.–Révész L. Szombathely.
- Kiss G.* 2002. Topográfiai megfigyelések Vas vármegye kora Árpád-kori központjában. In: Központok és falvak a honfoglalás és kora Árpád-kori Magyarországon. Tudományos konferencia, Tatabánya, 2001. július 30–31. Tatabányai Múzeum Tudományos Füzetek 6. Szerk.: Kisné, Cseh J. 255–272.
- Kiss G.–Tóth E.* 1993. A szombathelyi Szent Márton templom régészeti kutatása 1984–1992.– Archäologische Untersuchung der St. Martinskirche in Szombathely 1984–1992. CommArchHung 175–199.
- Koppány T.* 1972. XI. századi királyi udvarház maradványai Zircen. – Die Überreste eines königlichen Freihofes aus dem 11. Jahrhundert in Zirc. VMMK 11, 139–147.
- Kovács L.* 1994. Das früharpadenzeitliche Gräberfeld von Szabolcs. VAH 6.
- Kozák K.* 1973. Églises à abside en hémicycle dans la Hongrie du XIe s. ActaArchHung 25, 177–205.
- Kulcsár M.* 1995. Az Árpád-kori templom körüli temetők kialakulásának kérdéséhez (Előzetes beszámoló az 1993–94. évi baracsi feltárásról). – Vorbericht über die Freilegung des Arpadenzeitlichen Gräberfeldes von Baracs (1993–1994). SMK 11, 227–238.
- Kulcsár M.* 1996. Néhány megjegyzés az Árpád-kori karikaékszerek viseletének kérdéséhez Az ún. köpüs záródású karikák. – Beiträge zur Frage der Arpadenzeitliche Ringtracht. Die sog. Ringe mit Tüllenverschluß. Savaria Pars Archaeologica. 22/3, (1992–1995) 249–275.
- Leszih A.* 1927. A miskolci múzeum ásatásai Borsodon. Történeti és Régészeti Közlemények Miskolc város és Borsod Vármegye múltjából. II/1, 85–95.
- Liska A.–Medgyesi P.* 2002. Honfoglalás kori temető részlete Medgyesegyháza-Kétegyházi út, Homokgödör lelőhelyen. – Ein Gräberfeldsdetail aus der Landnahmezeit auf dem Fundort Medgyesegyháza-Kétegyházi út, Homokgödör. MFMÉ – StudArch 8, 409–422.
- M. Nepper I.* 2003. Hajdú-Bihar megye 10–11. századi sírleletei. – Beschreibung und Auswertung der Grabfunde von 17 Fundorten des 10.–11. Jahrhunderts im Komitat Hajdú-Bihar. Magyarország honfoglalás és kora Árpád-kori sírleletei 3. Sorozatszerk.: Kovács L.–Révész L. Budapest–Debrecen.
- Németh P.* 1975. Borsova határvármegye kialakulása. A Kisvárdai Vármúzeum Kiadványai 5.
- Németh P.* 1981. Civitas et suburbium. Adatok Sopron korai várostörténetéhez. Soproni Szemle 35/1, 50–58.
- Németh P.* 1983. Egy alakuló nemzeti emlékhely: Szabolcs. Műemlékvédelem 27/2, 141–149.

- Pálóczi Horváth A.* 1988. Besenyők, úzok, kunok. In: Magyarára lett keleti népek. Budapest. 106–164.
- Pálóczi Horváth A.* 1989. Besenyők, kunok, jászok. Budapest.
- Révész L.* 1996. A karosi honfoglalás kori temetők. Régészeti adatok a Felső-Tiszavidék X. századi történetéhez. – Die Gräberfelder von Karos aus der Landnahmezeit. Archäologische Angaben zur Geschichte des oberen Theißgebietes im X. Jahrhundert. Miskolc.
- Somogyvári Á.* 2003. Árpád-kori temető Kiskunfélegyháza határában. – Ein Arpadenzeitliches Gräberfeld in der Gemarkung von Kiskunfélegyháza. MFMÉ – StudArch 9, 309–312.
- Szabó J. Gy.* 1980. Árpád-kori telep és temetője Sarud határában IV. – Eine Siedlung und deren Friedhof aus der Arpadenzeit bei Sarud. IV. Absolute und relative Chronologie des Friedhofes. Charakter des Friedhofes. EMÉ 16–17, 45–136.
- Szabó J. Gy.* 1985. A gyöngyöspatai Szent Péter templom. – Die Kirche Sankt Peters in Gyöngyöspata. Agra 21, 5–76.
- Szőke B.* 1962. A honfoglaló és kora Árpád-kori magyarság régészeti emlékei. Régészeti tanulmányok I. Budapest.
- Szőke B. M.–Vándor L.* 1987. Pusztaszentlászló Árpád-kori temetője. – Arpadenzeitliches Gräberfeld von Pusztaszentlászló. Fontes ArchHung Budapest.
- Szőke M.* 1986. Visegrád. Ispánsági központ. Tájak, korok, Múzeumok Kiskönyvtára 244.
- Tomka P.* 2000. Régészeti kommentár a Lébény-Kaszásdomb 10–11. századi temető 44. sírjának trepanált koponyájához. – Archäologischer Kommentar zum trepanierten Schädel aus Grab Nr. 44. das Gräberfeldes Lébény-Kaszásdomb aus dem 10–11. Jh. Arrabona 38, 63–97.
- Trogmayer O.–Zombori I.* 1980. Szer monostorától Ópusztaszerig. Gyorsuló idő. Budapest.
- Vályi K.* 1994. Honfoglalás kori sírok Szeren 1973. (Megjegyzések a terület korai történetéhez.) – Landnahmezeitliche Gräber in Szer 1973. (Angaben zur frühen Geschichte des Gebietes). In: A kőkortól a középkorig. Tanulmányok Trogmayer Ottó 60. születésnapjára. Szerk.: Lőrinczy G. 387–405.
- K. Végh K.* 1970. Honfoglalás- és kora Árpád-kori sírleletek a miskolci múzeumban. HOMÉ 9, 79–109.
- Valter I.–Koppány T.–Gedeon T.–Nemcsics A.–Lengyel I.–Zimmer K.* 1972. A Balatonfüred-temetői templomrom feltárása és helyreállítása. – Geschichte, Bauperioden und Freilegung der Kirchenruine im Friedhof zu Balatonfüred. VMMK 11, 149–195.
- Wolf M.* 1992. Előzetes jelentés a borsodi földvár ásatásáról (1987–1990). – Vorläufiger Bericht über die Ausgrabung der Erdburg von Borsod (Grabungen 1987–1990). JAMÉ 30–32, 393–442.
- Wolf M.* 2004. Nielló díszes bronz csat Edelény-Borsodról. HOMÉ 43, 139–160.
- Zolnay L.* 1977. Kincses Magyarország. Budapest.

Bernert Zsolt–Kustár Ágnes

A borsodi várnépek temetőjének embertani adatai *(Anthropological data of the population of the Borsod castle)*

A borsodi földvár területén az első ásátást Leszih Andor és Nyíry Dániel végezte 1926-ban. Az ő beszámolójuk értesít először arról, hogy a területen Árpád-kori falu és a hozzá tartozó temető feltételezhető. *„Mindenki által látható az a tömérdek emberi csont, ami a ref. lelkészlak végén, a templom mellett, a legutóbbi építkezés alkalmával történt domb levágásnál kikerült, vagy a földből kiáll s temetőre utal.”*¹ Nagyszámú embercsontot akadtak, amelyekről Leszih a következőket írja: *„Az ásátásnál nagyon sok emberi csont került elő, de egy sem eredeti helyzetében és teljes csontvázat egyet sem találtam.”*² A mellékletek alapján a temetőt az Árpád-kor elejére keltezte. Az ekkor talált emberi csontokról nincs több információnk.

A vizsgálati anyag

Az ásátások 1987–1999 között Wolf Mária régész vezetésével folytak.³ Az ebből az ásatásból származó emberi maradványokat 2000-ben kaptuk meg antropológiai feldolgozásra. A csontok a várdombon álló református templom alatt megtalált kora Árpád-kori templomhoz tartoznak. A temetőnek csak mintegy tizedét tárták fel. További temetőrészek feltárását nem tervezik. Az ásató régész a feltárt temetőrészből 77 sírt számozott meg. Az ezekből begyűjtött maradványok és szórvány csontok együttesen legkevesebb 101 egyénhez tartoznak. A sáncon belülről, az esperesi templom mellett további egy egyén maradványát találták meg – másodlagos helyzetben.

A csontokat a Magyar Természettudományi Múzeum Embertani Tára őrzi.⁴

Vizsgálati módszerek

A morfológiai nem meghatározásánál az Éry és munkatársai által ajánlott – 23 nemi dimorfizmust mutató anatómiai jellegre épülő – módszert követtük.⁵

¹ Leszih 1927.

² Leszih 1927.

³ A feltárásról Wolf 1992; Wolf 1996; Wolf 1999; valamint lásd uo. tanulmányát e kötetben.

⁴ Ltsz.: 2000.5.1–2000.5.82.

⁵ Éry et al. 1963; Éry 1992

A biológiai életkor becslésére a következő módszereket használtuk: infans I. és infans II. korcsoportúaknál a fogak számát és fejlettségi fokát,⁶ valamint a végtagcsontok hosszát⁷ vizsgáltuk. Felnőttek esetében a biológiai életkort az os pubis szimfizialis felszínének változásai⁸ és az agykoponya varratainak csontosodása alapján⁹ alapján becsültük. Felhasználtuk a maradó fogak gyökereiben a szervesetlen anyagok demineralizációjának előrehaladottságát¹⁰ és a fogak kopottságát is az életkor becslésére.¹¹

A méretek és indexek felvételében Martin és Saller munkáját követjük.¹² A testmagasság kiszámításánál Sjøvold europid rasszkörre kidolgozott módszerét használtuk.¹³ A koponyakapacitást Lee és Pearson módszere szerint számítottuk.¹⁴ A koponyajelzők osztálykategorizálását Alekszejev és Debec ajánlásai alapján végeztük el.¹⁵ A cluster-analízis vizsgálatoknál a Breiner által készített számítógépes programot használtuk.¹⁶ A szériákat a férfi koponyák tíz Martin-méret átlaga alapján hasonlítottuk össze (Martin 1, 8, 9, 17, 45, 48, 51, 52, 54, 55). Az összehasonlításba bevont honfoglalás kori szériák pontos hivatkozása Éry összefoglaló munkájában található meg.¹⁷ Ez alól kivételt csak a nemrég feltárt Vörs-Majori-dűlő temető jelent.¹⁸ Az összehasonlításba bevont avar kori szériák a következők: Adorján-Országút,¹⁹ Adorján-Tanya,²⁰ Alattyán-Tulát,²¹ Bácska-Topolya,²² Csákberény,²³ Előszállás-Bajcsi-hegy,²⁴ Érsekújvár,²⁵ Fészerlak,²⁶ Holiare,²⁷

⁶ Schour–Massler 1941 és Ubelaker 1989.

⁷ Stloukal–Hanáková cit. Éry 1992.

⁸ Todd 1920.

⁹ Meindl–Lovejoy 1985.; Nemeskéri et al. 1960.

¹⁰ Lamendin et al. 1992.

¹¹ Perizonius cit. Éry 1992; Huszár 1976.

¹² Martin–Saller 1957.

¹³ Sjøvold 1990.

¹⁴ Lee–Pearson cit. Éry 1992.

¹⁵ Alekszejev–Debec 1964.

¹⁶ Breiner 1988.; Fóthi 1989.

¹⁷ Éry 1994.

¹⁸ Bernert et al. 2003a.

¹⁹ Bartucz–Farkas 1957.

²⁰ Bartucz–Farkas 1957.

²¹ Wenger 1957.

²² Farkas–Marcsik 1984.

²³ Tóth 1962.

²⁴ Wenger 1966.

²⁵ Vladarova, Hanulík cit. Rösing, Schwidetzky 1977.

²⁶ Fóthi 1988.

²⁷ Mala cit. Rösing, Schwidetzky 1977.

Homokmégy-Halom,²⁸ Jánoshida-Tótképuszta,²⁹ Kassa-Zsebes,³⁰ Kecel,³¹ Kékesd,³² Kereki-Homokbánya,³³ Keszthely-Város,³⁴ Kiskörös-Pohibuj Mackó,³⁵ Kiskörös-Város,³⁶ Környe,³⁷ Kunszállás-Fülöpjakab,³⁸ Leobersdorf,³⁹ Madaras-Téglavető,⁴⁰ Moravica,⁴¹ Mosonszentjános,⁴² Pókaszepek,⁴³ Solymár,⁴⁴ Sükösd-Ságod,⁴⁵ Szebény,⁴⁶ Szeged-Kundomb,⁴⁷ Szeged-Fehértó A.,⁴⁸ Szekszárd-Palánk,⁴⁹ Szentés-Kaján,⁵⁰ Tiszavárkony,⁵¹ Toponár,⁵² Üllő,⁵³ Veszprém-Jutas,⁵⁴ Virt,⁵⁵ Zelovce,⁵⁶ Zwölfaxing.⁵⁷

²⁸ *Lipták* 1957.

²⁹ *Wenger* 1953.

³⁰ *Thurzo* 1984.

³¹ *Lipták* 1954.

³² *Wenger* 1968.

³³ *Bernert* 2004.

³⁴ *Wenger* 1977.

³⁵ *Lipták* 1956.

³⁶ *Lipták* 1983.

³⁷ *Tóth* 1971.

³⁸ *Lipták-Varga* 1974.

³⁹ *Grefen-Peters* 1987.

⁴⁰ *Lipták-Marcsik* 1976.

⁴¹ *Czékus* 1985.

⁴² *Bartucz* 1929.

⁴³ *Bottyán* 1975.

⁴⁴ *Ferencz* 1983.

⁴⁵ *Kőhegyi-Marcsik* 1971.

⁴⁶ *Tóth* 1961.

⁴⁷ *Lipták-Marcsik* 1966.

⁴⁸ *Lipták-Vámos* 1966.

⁴⁹ *Lipták* 1974.

⁵⁰ *Wenger* 1955.

⁵¹ *Lipták* 1955b.

⁵² *Wenger* 1974.

⁵³ *Lipták* 1955a.

⁵⁴ *Bartucz* 1930.

⁵⁵ *Hanakova et al.* 1970.

⁵⁶ *Stloukal-Hanakova* 1974.

⁵⁷ *Szilvassy* 1980.

Eredmények

A népesség embertani alapadatait egy korábbi munkánkban már közöltük.⁵⁸ Jelen dolgozatunkban a fontosabb megállapításokat foglaljuk össze és a népesség analógiáira próbálunk rámutatni.

62 felnőtt egyén vizsgálata alapján elmondhatjuk, hogy a nemi dimorfizmus mérsékelt. A nőies jellegek kifejezettebbek a népességben belül, mint a férfias jellegek.

A demográfiai vizsgálatba bevont egyének száma 101. A 15 év alattiak száma 22. A gyermek felnőtt arány tehát 1:3,59. A két nem aránya teljesen kiegyenlített a vizsgált mintában (39 férfi és 39 nő). A születéskor várható élettartam alig volt 33 év. A csecsemőkori halandóságot is figyelembe véve még 24 év sincs. A férfiaknál a maturus (40–60 év) korcsoportba esik a halálózás csúcsa, míg a nőknél az adultus (20–40) korban elhunytak vannak többségben. A halálózási maximum a nőknél a 25–34 éves korig tartó két ötéves korcsoportra tetőzik, férfiaknál a 45–49 éves korcsoportúak halálózási aránya a legnagyobb.

Metrikus adatokat 45 egyén koponyájáról tudtunk felvenni. Részletesebb elemzésre azonban csak öt férfi és hat nő koponyája volt alkalmas. Az arckoponya töredékessége miatt az egykori népességről a koponyaméreték alapján csak keveset tudtunk meg. A férfiaknál a hosszú koponya a jellemző. A nők két csoportba sorolhatók, általában a rövid koponya a jellemző, de volt három igen hosszú agykoponyájú nő is. A férfiak koponyakapacitása átlagosan közepesen nagy, a nőké nagy. A koponyák közepesen magasak, az orr középszéles. A többi koponyajelzőt a kicsi elemszám miatt nem lehetett értékelni. A férfiak átlag magasságát 168,4 cm-re, a nőké 158,8 cm-re becsültük.

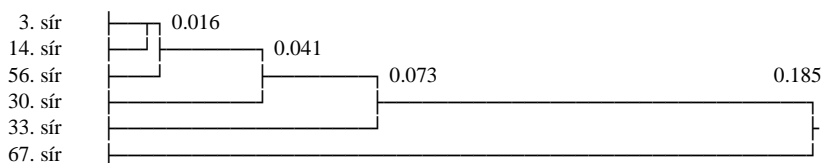
A koponya felülről a férfiak között leggyakrabban ellipszis alakú, nőknél ovális vagy ellipszis formájú volt. A nyakszirt csaknem kétszer gyakrabban volt ívelt, mint ahányszor kúpos alakú. A homlok a férfiaknál egyenes, gyakran enyhén hátraívelő, a nőknél dominánsan egyenes vonalú lehetett. Az orbita a férfiaknál szögletes, nőknél szögletes, vagy csaknem szögletes formájú, a fossa canina közepesen mély, a felső fogsorív parabolaszélesen széttartó volt. A sutura metopica férfiaknál kétszer gyakoribb volt (12,5%), mint a nőknél (6,3%). A lambda varrat csontocskáit vizsgálva jelentős nemi különbséget találtunk, mert a nők 75%-ában, a férfiaknak kevesebb, mint 30%-ában volt megfigyelhető ossa wormiana. Torus palatinus csak ritkán volt megfigyelhető. A spina nasalis anterior férfiaknál közepes

⁵⁸ Bernert et al. 2001

fejlettségű, míg a nőknél leggyakrabban kicsi volt. Érdekes az apertura piriformis alakja, mert az általánosan gyakori anthropin forma mellett a férfiaknál a sulcus praenasalis forma is gyakori volt (43,2%).

30 férfi és 23 nő csontjain tudtuk a végtagok töréseit megvizsgálni. A talált 7 törés közül 6 érintette a felső végtagot, egy az alsó végtagot. Öt törést férfiak szenvedtek el, kettőt nők. Részletesebben megvizsgálva a végtagokat ért töréseket szembeötlő, hogy az egyik alkarcsont (singcsont) töréseinek aránya 10–30-szor nagyobb, mint amit a régebbi szériáknál megfigyeltünk. Férfiaknál négy törött ulnát találtunk, a nőknél egyet. Az alkartörések ilyen magas arányát nem tudjuk pontosan megmagyarázni. Ismerve azonban, hogy az ulna törései leggyakrabban a fejre mért ütés elhárításakor következnek be, azt gondoljuk, hogy nem békés helyzetekben szenvedték el a sérüléseket az egykori földvár lakói.

Az Árpád-korban az Északi középhegység területén élt népesség arculatának kialakulásában az erőteljes testalkatú, magas termetű, hosszú keskeny koponyájú nordikus típus, a finomabb csontozatú, hosszú vagy középhosszú koponyájú gracilis-mediterrán típus képviselői és a robusztus testalkatú, nagyközepes termetű, hosszú vagy középhosszú agykoponyájú, szélesszögletes arcú cromagnoid típusú emberek játszottak döntő szerepet. A Borsod-Edelény egykori népességéből 5 férfi és 6 nő koponyája volt alkalmas taxonómiai elemzésre. A koponyákon a nordikus és a cromagnoid típus jellegei domináltak, de egyéb típusok elemei is láthatóak voltak. Ez összhangban van a régészeti kor és a földrajzi egység embertanáról alkotott eddigi ismereteinkkel.



1. kép. Az edelény-borsodi széria férfikoponyáinak kapcsolata (nincs transzformáció, Penrose távolság, dual sequential módszer)

Fig. 1. Connections of male skulls of the Edelény-Borsod series

A 67. sírba a többi sírtól eltérő melléklettel (egy líra alakú csattal) temették el a halott férfit. A koponya és a váz is töredékes volt. Két indexet tudtunk számítani a koponya adataiból, ezek alapján markáns különbséget találtunk a többi férfi koponyájához képest. A koponyajelzője alapján az egyetlen rövidfejű (brachykran) a férfiak között, mert azok zömében hosszúfejűek (dolichokran), esetleg közepesen hosszú fejűek (mesokran) voltak. Szájpadjelzője az igen széles (hyperbrachy-staphylin) kategóriába esik, a többi férfival ellentétben, akik szájpad jelzője keskeny (leptostaphylin)

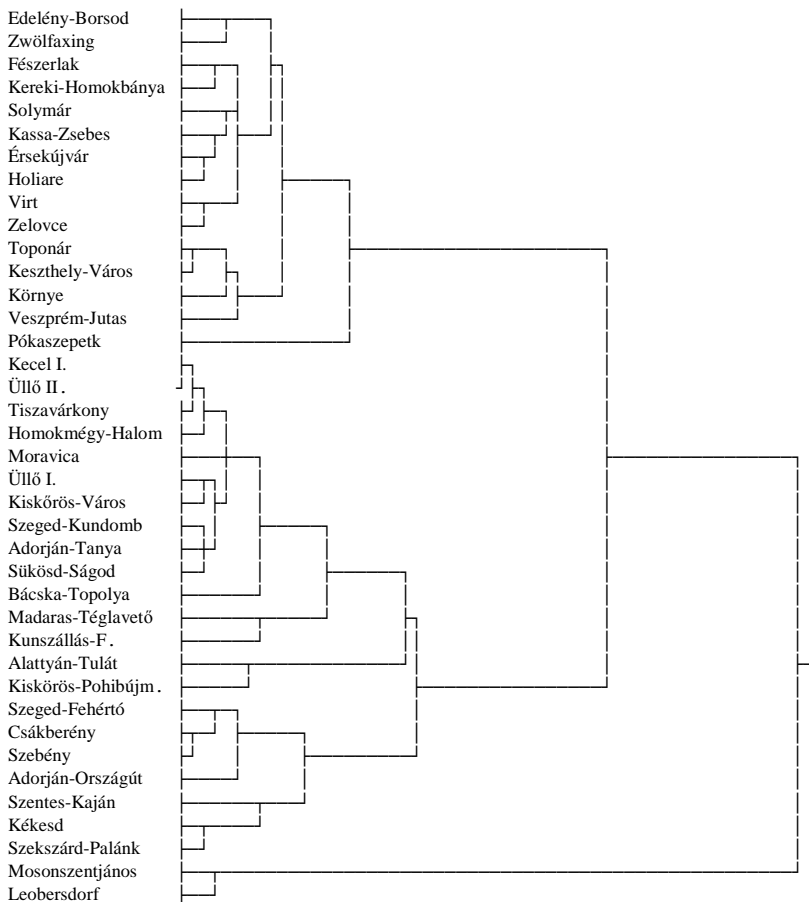
vagy közepesen széles (mesostaphylin). Koponyaméreteit cluster-analízissal hasonlítottuk össze az ép férfikoponyákkal. Az összehasonlításba azokat a méreteket vettük be, amelyek a töredékes 67. sír férfikoponyáján mérhetőek voltak (Martin 1, 8, 10, 12, 54 és 55). A koponya ezen méreteinek együttes vizsgálata alapján jelentősen elkülönült a temető többi férfikoponyájától. (1. kép) A koponya jellegzetességei alapján a 30–35 év körüli férfinak a népesség többi férfitagjától különböző eredete nagyon valószínű.

1. táblázat. Az összehasonlításba bevont avar kori férfiszériák tíz Martin-féle koponyaméretének átlaga

Table 1. The average of the ten Martin's cranial measurements of some male series of the Avar Period

M1	M8	M9	M17	M45	M48	M51	M52	M54	M55	Összehasonlított széria
187,8	142,8	95,1	135,8	132,7	72,0	40,8	32,2	24,5	49,7	Edelény-Borsod
187,7	142,6	96,4	132,2	133,8	70,9	41,4	33,2	25,3	52,1	Zwölfaxing
184,5	138,4	97,4	136,8	133,9	68,9	42,0	32,1	24,7	51,4	Fészerlak
182,6	138,8	93,6	135,5	132,6	69,8	39,8	31,6	24,5	50,9	Kereki-Homokb,
182,6	139,1	97,3	133,7	131,4	68,4	41,5	33,6	25,2	52,0	Solymár
182,6	141,8	96,6	134,2	132,8	71,3	40,1	32,1	25,3	51,3	Kassa-Zsebes
185,1	140,5	98,0	132,9	134,8	71,6	41,3	33,2	25,7	51,8	Érsekújvár
185,5	140,8	97,1	134,0	133,0	72,5	41,2	32,7	25,3	54,2	Holiare
184,1	140,4	98,7	136,4	130,5	68,2	41,9	32,5	25,1	49,8	Virt
185,5	142,2	99,3	136,2	133,0	70,6	41,8	31,9	25,8	50,9	Zelovce
188,0	139,9	98,3	137,7	133,7	69,3	42,0	34,4	25,7	51,1	Toponár
189,2	139,5	97,4	135,8	134,0	69,1	42,8	32,7	25,1	50,3	Pókaszpetk
187,2	137,7	94,9	135,8	129,6	68,6	42,6	32,4	25,1	50,8	Környe
188,7	138,6	95,9	135,4	130,5	65,3	39,5	31,0	25,3	50,0	Veszprém-Jutas
184,9	134,6	95,8	137,9	127,3	67,8	41,1	30,7	24,8	52,2	Pókaszpetk
181,1	145,4	98,2	129,6	134,6	70,6	40,0	32,8	25,5	51,8	Kecel I,
181,5	144,8	98,1	130,0	134,2	69,9	39,3	31,6	25,3	51,3	Üllő II,
181,9	145,8	98,5	130,5	135,4	72,7	40,0	32,7	26,0	51,5	Tiszavárkony
181,9	145,2	97,4	133,2	134,3	72,2	40,3	33,1	25,0	51,4	Homokmégy-Halom
178,9	144,4	97,5	128,6	134,0	70,0	39,7	33,5	25,4	52,5	Moravica
181,8	143,8	95,4	130,3	132,7	71,6	39,7	32,8	25,6	51,5	Üllő I,
184,1	144,7	96,8	130,4	132,1	70,4	40,4	33,3	24,4	51,8	Kiskőrös-Város
182,6	145,0	96,8	129,3	134,0	68,9	41,4	32,9	25,3	50,9	Szeged-Kundomb
181,9	145,0	96,0	127,1	133,5	69,4	39,0	32,6	26,2	51,3	Adorján-Tanya
182,9	141,8	95,7	127,8	133,1	69,5	40,8	32,8	25,2	51,1	Sükösd-Ságod
182,0	145,6	95,7	129,2	133,9	74,8	38,1	35,4	26,9	53,2	Bácska-Topolya
181,0	142,8	94,3	130,8	138,1	76,3	40,1	33,7	24,9	53,6	Madaras-Téglavető
181,8	147,1	93,3	128,3	140,2	75,8	41,6	33,8	27,8	54,8	Kunszállás-F,
185,4	147,7	98,5	130,5	136,4	69,4	42,3	34,1	26,4	52,6	Alattán-Tulát
186,0	151,5	98,0	130,3	138,2	70,2	40,4	32,7	25,4	50,3	Kiskőrös-Pohibuj m,
182,2	139,5	98,1	131,5	134,5	70,9	40,6	34,4	25,8	52,6	Szeged-Fehértó
180,5	140,1	95,4	130,7	135,2	69,2	42,3	33,5	24,5	51,0	Csákberény
181,7	141,1	96,4	131,7	136,1	68,6	42,6	33,1	25,5	51,9	Szebény
182,1	141,0	94,5	133,3	137,3	69,1	39,6	32,5	25,2	50,5	Adorján-Ország
178,2	143,1	97,6	136,2	134,0	70,7	40,6	34,8	25,9	51,4	Szentes-Kaján
182,9	143,7	99,4	137,3	134,3	69,8	41,8	35,1	25,7	50,8	Kékesd
184,1	146,1	99,3	137,1	134,7	70,7	40,5	33,1	25,3	50,2	Szekszárd-Palánk
191,8	144,9	92,0	127,7	138,0	76,6	40,1	33,8	26,9	55,8	Mosonszentjános
191,9	146,4	92,4	130,7	141,0	78,2	41,7	36,3	27,5	57,7	Leobersdorf

A népesség analógiáit kutatva az avar korig nyúltunk vissza, mert ennél régebbi időkből a Kárpát-medence területéről nincs elég nagy összehasonlítható anyag (1. táblázat). Az avar kori minták a legtöbb clusterkezési eljárással három jól szétváló csoportot alakítanak ki. (2. kép)



2. kép. Az edelény-borsodi népesség és néhány avar kori populáció kapcsolata (nincs transzformáció, Penrose távolság, dual sequential módszer)

Fig. 2. Connections between the Edelény-Borsod and some Avar Period populations

A legélesebben a mongolid és mongoloid egyéneket is tartalmazó szériák különülnek el. A legnagyobb elemszámú csoport az Alföld, Mezőföld és

a Kis-Alföld azon temetőit tartalmazza, amelyekbe zömmel europidok temetkeztek. A három nagy cluster legegységesebb csoportját a Dunántúli dombvidékek és a középhegységek területén temetkező avar kori populációk alkotják. Ez utóbbi csoport szériáira a hosszú, relatíve keskeny és magas agykoponya jellemző. Az edelény-borsodi széria ebbe az utóbbi csoportba sorolódott, ami a földrajzi helyzete alapján logikusnak is látszott. A középhegységek és dombságok avar kori populációival való szoros analógia egyben a borsodi népesség eredetét is körvonalazza.

A 10. századból sokkal kevesebb jó mintánk van. A temetők száma is kevesebb és sajnos többnyire a magányos férfisírok sem használhatóak az összehasonlító vizsgálatokban, mert nem szolgálnak információval a sír tulajdonosának és rokonságának lakhelyéről. Az összehasonlításba bevont szériák koponyaméret átlagait a 2. táblázatban adtuk meg. Az átlagszámításhoz csak az ép koponyák méreteit használtuk fel.

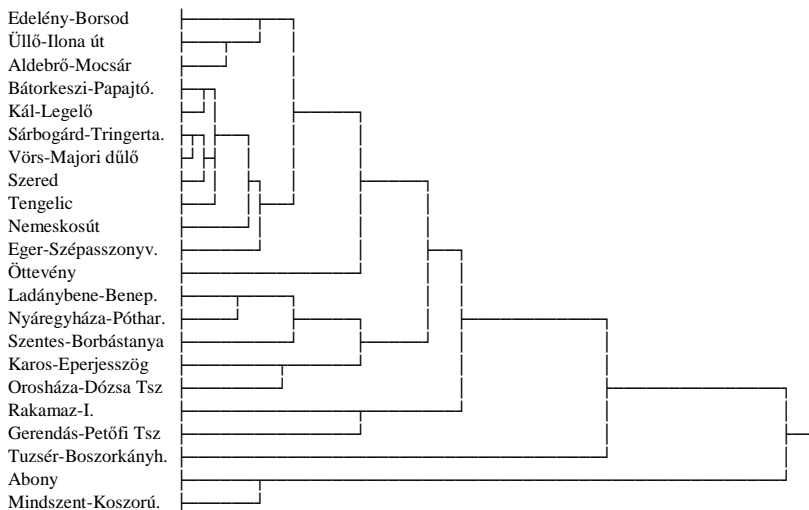
2. táblázat. Az összehasonlításba bevont honfoglalás kori férfiszériák tíz Martin-féle koponyaméretének átlaga

Table 2. The average of the ten Martin's cranial measurements of some female series of the Hungarian Conquest Period

M1	M8	M9	M17	M45	M48	M51	M52	M54	M55	Összehasonlított szériák
183,9	148,4	98,4	139,1	139,9	73,4	42,7	32,7	27,3	54,4	Üllő-Ilona út
176,0	137,5	95,8	132,0	132,3	68,0	38,5	30,8	25,3	48,8	Aldebrő-Mocsáros
185,0	150,0	98,0	134,0	138,0	79,0	44,0	36,0	31,0	53,01	Bátorkeszi
186,3	143,4	98,8	135,3	135,3	69,2	43,8	33,0	25,2	51,4	Kál-Legelő
179,3	142,4	96,8	137,0	132,5	67,3	40,8	30,8	25,5	49,4	Sárbogárd-Tringert.
186,3	142,7	96,9	137,1	134,8	69,8	40,8	32,8	25,3	51,4	Vörs-Majori dűlő
181,7	144,2	99,2	135,5	134,0	70,5	41,2	32,7	25,0	51,5	Szered
179,0	143,0	95,7	135,0	134,0	67,0	41,7	32,3	25,7	49,3	Tengelic
175,5	148,5	98,0	138,5	135,0	67,0	42,5	34,0	25,5	51,5	Nemeskosút
182,6	138,4	95,4	133,6	128,4	64,8	40,8	31,4	25,2	48,6	Eger-Szépasszonyv.
178,0	133,0	89,0	132,0	124,0	66,0	36,0	29,0	24,0	51,0	Ötvevény
176,0	152,0	104,0	137,0	146,0	74,0	43,0	35,0	27,0	55,0	Ladánybene-Benep.
176,0	146,0	102,0	133,0	138,0	71,0	40,0	33,0	27,0	55,0	Nyáregyháza-Pótha.
185,7	149,3	99,7	138,3	140,8	77,0	41,5	35,3	26,2	55,7	Szentes-Borbástanya
178,5	150,0	98,5	136,5	142,3	68,7	42,0	34,5	26,2	54,7	Karos I-II-III
178,5	145,5	102,0	131,5	137,0	73,5	40,0	34,5	28,5	56,0	Orosháza-Dózsa
184,0	143,0	99,0	136,0	131,0	68,0	43,0	35,0	26,0	57,0	Rakamaz-I
183,0	148,0	94,0	136,0	133,0	67,0	43,0	35,0	29,0	55,0	Gerendás-Petőfi Tsz
174,0	156,0	93,0	134,0	142,0	77,0	43,0	36,0	26,0	60,0	Tuzsér-Boszorkány.
175,0	141,0	102,0	130,0	129,0	72,0	41,0	37,0	21,0	51,0	Abony
173,0	147,0	98,0	133,0	131,0	70,0	40,0	36,0	22,0	51,0	Mindszent-Koszorú.

A 3. kép mutatja a borsodi széria és a 10. századi minták kapcsolatát. A különböző csoportosítási szisztémák arra utaltak, hogy az avar korhoz hasonlóan a dunántúli és az Alföldtől északra fekvő sorozatok többnyire egy-

máshoz kapcsolódnak. Az edelény-borsodi mintánk ismét az erdős, dombvidéki életternek a népességeivel mutat hasonlóságot. Az avar korral összehasonlítva meg kell állapítani, hogy a 10. századi alföldi temetői kapcsolatai sokkal lazábbak. Ennek kettős oka van. A nagy sírszámú köznépi temetők nem szerepelnek a mintánkban, valamint a 10. században változatos embertani képű népesség érkezett az Alföldre.



3. kép. Az edelény-borsodi népesség és néhány honfoglalás kori populáció kapcsolata (C-transzformáció, Penrose távolság, dual sequential módszer)

Fig. 3. Connections between the Edelény-Borsod and some Hungarian Conquest Period populations

Terjedelmi okokból nem tudjuk ábrákkal szemléltetni az edelény-borsodi népességnek az Árpád-kori szériákkal és a szlovákiai sorozatokkal való kapcsolatát sem. Száznál több avar kori, honfoglalás kori és Árpád-kori széria együttes vizsgálatakor is külön tömbbe csoportosultak a hegyvidékek és a Dunántúli-dombság temetői. Az edelény-borsodi széria ezekhez a temetőkhöz kapcsolódik. Ezekben a csoportosításokban a legszorosabban a Mikulčice, Ábrahám, Jászdózsa, Ptuj, Zwölfaxing, Bátorkeszi, Ibrány-Esbóhalom szériához került.

Összefoglalás

Az egykori népesség mintegy száz tagjának embertani maradványait vizsgálva az alábbi megállapításokat tettük.

A népességen belül a csontváz mérsékelt nemi dimorfizmusát figyeltük meg a nőies jellegek enyhe dominanciája mellett. Az egykori népességen belül a várható élettartam alacsony volt, de nem volt nagy a különbség a korszak többi népességével összehasonlítva. A nőket itt is sújtották a szülésekhez, abortuszokhoz köthető kórfolyamatok. A patológiai vizsgálatok alapján feltűnő a traumás sérülések magas aránya, amely semmiképpen sem vall békés életkörülményekre.

A férfiak és a nők koponyái között határozott különbséget mutatott, hogy amíg a férfiak koponyái koponyajelzőjük alapján hosszúak voltak, addig a nők koponyáira a rövidség volt jellemző. Taxonómiai szempontból a tisztán europid népesség nem különbözik az Északi-középhegység Árpád-kori népességétől. A nordikus és a cromagnoid jellegek dominálnak, ugyanakkor a protonordikus és a mediterrán elemek is megjelennek. Érdekes az egyetlen idegen eredetűnek meghatározott tárgyjal eltemetett férfi, mert maradványai alapján embertani szempontból is jelentősen különbözik a többi férfitől.

Mind az avar kori, mind a honfoglalás kori szériák esetében határozott különbség látszik a Kárpát-medence két nagy élőhelyének népességei között embertani jellemzőik alapján. A Dunántúl és a középhegységek területén élő népességek embertani hasonlósága az avar kortól az Árpád-korig kimutatható. Ennek a folyamatosságnak két magyarázata lehetséges.

1. Ezekre a területekre nem érkezett jelentős számú népesség az avar kor és az Árpád-kor között. A kevés új etnikum kultúráját az őslakosság ugyan átvette, de a keveredés során szükségszerűen az újonnan érkezők olvadtak be a náluk nagyobb számú itt élők közé. Az emigránsok néhány generáció alatt elvesztették eredeti embertani arculatukat. Ez egyúttal megmagyarázza, miért is találunk a temetők egységes megjelenésű egyénei között szórványosan más embertani típusba sorolható csontmaradványokat.

2. Az avar korban és később is jelentős számú népesség érkezett a Dunántúlra és/vagy a mai Szlovákia területére is. Ebben az esetben akár azt is feltételezhetjük, hogy a temetőiket még nem találtuk meg. E hipotézis mellett azonban valószínűbb, hogy embertani szempontból az érkezők annyira hasonlóak voltak az itt élőkhez, hogy többnyire nem lehet egymástól megkülönböztetni őket.

Az edelény-borsodi népesség eredetének kérdésében is ezt a két lehetőséget tudjuk elképzelni.

Irodalom

- Alekszejev, V.P.–Debec, G.F.* 1964. *Kraniometria. Metodika anthropologitsheskih issledovanij.* Moszkva.
- Bartucz, L.* 1929. Über die anthropologischen Ergebnisse der Ausgrabungen von Mosonszentjános, Ungarn. *Skythica* 2, 83–96.
- Bartucz, L.* 1930. Die anthropologischen Ergebnisse der Ausgrabungen von Jutas und Öskü. *Skythica* 4, 116.
- Bartucz, L.–Farkas, Gy.* 1957. Zwei Adorjaner Gräberfelder der Awarenzeit aus anthropologischem Gesichtspunkte betrachtet. *Acta Biologica Szeged* 3, 315–347.
- Bernert Zs.–Kustár Á.–Szikossy I.* 2001. A Borsod-edelényi református templom körüli temető embertani vizsgálata. *WMMÉ* 23, 295–320.
- Bernert, Zs.–Wéber K.–Gyenis Gy.* 2003a.: A Vörs-Majori dűlő honfoglalás kori temető embertani vizsgálata. – In: III. Kárpát-medencei Biológiai Szimpózium, Előadások összefoglalói. Szerk.: Penksza K.–Korsós Z.–Pap I. Budapest, 301–304.
- Bernert, Zs.* 2004. A Kereki-Homokbánya avar kori temető antropológiai vizsgálata. – Anthropological analysis of the Avar period cemetery of Kereki-Homokbánya. *AnthropKözl* 44, 3–26.
- Breiner, L. G.* 1988. Cluster-analízis alkalmazása a paleoantropológiában. Szakdolgozat. Budapest.
- Bottyán O.* 1975. Pókaszeptek kora-avar kori temetőjének antropológiai értékelése. – Anthropologische Auswertung des Pókaszeptker Friedhofes aus der frühawaren period. *AnthropHung* 14, 5–56.
- Czékus, G.* 1985. A moravicai (Stara Moravica) avar temető csontvázmaradványainak embertani jellemzése. Doktori értekezés. Szabadka.
- Éry K.–Kralovánszky A.–Nemeskéri J.* 1963. Történeti népszerűségek rekonstrukciójának reprezentációja. – A representative reconstruction of historic populations. *AnthropKözl* 7, 41–90.
- Éry, K.* 1983. Comparative statistical studies on the physical anthropology of the Carpathian Basin population between the 6-12th centuries A.D. *Alba Regia* 20, 89–141.
- Éry, K.* 1992. Útmutató a csontvázleletek feldolgozásához (Posztgraduális szakképzés jegyzete). Kézirat. Eötvös Loránd Tudományegyetem Embertani Tanszék, Budapest.
- Éry, K.* 1994. A Kárpát-medence embertani képe a honfoglalás korában. In: Honfoglalás és régészet. Szerk.: Kovács L. Budapest, 217–224.
- Farkas Gy.* 1972. Antropológiai praktikum I. Kézirat. József Attila Tudományegyetem Embertani Tanszék, Szeged.

- Farkas, Gy.–Marcsik, A.* 1984. Avar period anthropologic findings from Bačka-Topola site (Yugoslavia) (Publication of data). *Acta Biologica Szeged* 30, 191–205.
- Ferembach, D.–Schwidetzky, I.–Stloukal, M.* 1979. Empfehlungen für die Alters- und Geschlechtsdiagnose am Skelett. *Homo* 30, 1–32.
- Ferencz, M.* 1983. The Avar-age cemetery at Solymár. *AnthropHung* 18, 9–41.
- Fóthi, E.* 1988. The anthropological investigation of the Avar-age cemetery of Fészerlak. *Anthr. Hung.* 20, 31–53.
- Fóthi, E.* 1989. Avarkori populációk embertani problémái. Doktori értekezés, Budapest.
- Fóthi, E.* 1991. A Kárpát-medence avar korának összehasonlító embertani vizsgálata. – Eine komparative Untersuchung an awarenzeilichem anthropologischem Material aus dem Karpathenbecken. *MFMÉ* 1984–1985/2, 483–501.
- Fóthi, E.* 1998. Összehasonlító antropológiai vizsgálat a Kárpát-medence népeinek etnogeneziséhez. Embertani kapcsolatok a 6–8. században az eurázsiai steppe és a Kárpát-medence között. K voproszu etnogeneza narodov karpatszkovo basszejna. Szravnitelnij antropologicseskij analiz. *MFMÉ StudArch* 4, 497–521.
- Grefen-Peters, S.* 1987. Anthropologische und zoologische Auswertung. In: Das awarische Gräberfeld von Leobersdorf–NÖ. Hrsg. Daim, F. Wien, 79–323.
- Hanakova, H.–Stloukal, M.* 1974. Antropologicky vizkum pohrebiste ze 7.-8. století v Želovcích. *Slovenská archeológia* 22(1), 129–188.
- Hanakova, H.–Stloukal, M.–Vyhnánek, L.* 1970. Kosty ze Slovansko-avarskeho pohrebiste ve Virtu. *Acta Musei Nationalis Pragae* 32(2–4), 57–113.
- Huszár, Gy.–Schranz, D.* 1976. A fogszuvasodás elterjedése a Dunántúlon, az újkőkortól az újkorig. *Fogorvosi Szemle* 45, 3–38.
- Iscan, M. Y.–Loth, S.–Wright, R.* 1984. Age estimation from the rib by phase analysis: White Males. *Journal of Forensic Sciences* 29, 1094–1104.
- Kőhegyi, M.–Marcsik, A.* 1971. The avar-age cemetery at Sükösd. *Acta Antiqua et Archaeologica* 14, 87–94.
- Lamendin, H.–Baccino, E.–Humbert, J. F.–Tavernier, J. C.–Nossintchouk, R. M.–Zerilli, A.* 1992. A Simple Technique for Age Estimation in Adult Corpses: The Two Criteria Dental Method. *Journal of Forensic Sciences* 37, 1373–1379.
- Leszih A.* 1927. A miskolci Muzeum ásatásai Borsodon. I. A borsodi földvár. Történelmi és Régészeti Közlemények Miskolc város és Borsod Vármegye múltjából, 2/1, 85–87.
- Lengyel I.* 1989. A Kereki-Homokbánya szerológiai adatai. Kézirat.
- Lipták, P.* 1954. Les Avars des environs de Kecel. *Biológiai Közlemények* 2, 159–180.

- Lipták, P.* 1955a. Recherches anthropologiques sur les ossements avars des environs d'Üllő. – *ActaArchHung* 6, 231–316.
- Lipták, P.* 1955b. A Duna-Tisza köze antropológiájának főbb kérdései a 7–8. században. Doktori értekezés. Budapest.
- Lipták, P.* 1956. Contributions a l'anthropologie des temps avars de la région de Kiskőrös. *Crania Hungarica* 1, 47–52.
- Lipták P.* 1957. The Avar age population of Homokmégy-Halom. *Anthropológiai Közlemények* 4, 25–45.
- Lipták, P.* 1974. Anthropological analysis of the Avar period population of Szekszárd-Palánkpuszta. *Acta Biologica Szeged*, 20, 199–211.
- Lipták, P.* 1983. Avars and Ancient Hungarians. Budapest.
- Lipták P.–Marcsik A.* 1966. Szeged-Kundomb avarkori népességének embertani vizsgálata. – Die anthropologische Untersuchung des Gräberfeldes Szeged-Kundomb aus der Awarenperiode. *AnthropKözl* 10, 13–56.
- Lipták P.–Marcsik A.* 1976. A Madaras-Téglavető melletti avar temető csontvázmadványainak embertani jellemzése. – Anthropologische Charakteristik der Skelettenreste aus dem awarischen Gräberfeld bei Madaras-Téglavető. *Cumania* 4, 115–140.
- Lipták P.–Vámos K.* 1969. A Fehértó-A megnevezésű avar kori temető csontvázymanyagának embertani vizsgálata. – Anthropologische Untersuchung des Skelettmaterials des awarenzeitlichen Gräberfeldes von „Fehértó-A”. *AnthropKözl* 13, 3–30.
- Lipták, P.–Varga, I.* 1974. Charakterisierung des anthropologischen Materials des awarenischen Gräberfeldes von Kunszállás. *MFME* 2, 71–79.
- Martin, R.–Saller, K.* 1957. *Lehrbuch der Anthropologie I.* Stuttgart.
- Meindl, R. S.–Lovejoy, C. O.* 1985. Ectocranial Suture Closure: A Revised Method for the Determination of Skeletal Age at Death Based on the Lateral-anterior Sutures. *American Journal of Physical Anthropology* 68, 57–66.
- Nemeskéri, J.–Harsányi, L.–Acsádi, Gy.* 1960. Methoden zur Diagnose des Lebensalters von Skelettfunden. *AnthropAnzeig* 24, 103–115.
- Rösing, F. W.–Schwidetzky, I.* 1977. Vergleichend-statistische Untersuchungen zur Anthropologie des frühen Mittelalters (500–1000 n. d. Z.). *Homo* 28, 65–115.
- Schinz, H.–Baensch, W.–Friedl, E.–Uehlinger, E.* 1952⁵. Ossifikationstabelle. In: *Lehrbuch der Röntgen-Diagnostik.* Stuttgart.
- Schour, J.–Massler, M.* 1941. The Development of the Human Dentation. *JournAmDentAssoc.* 28, 1153–1160.
- Sjøvold, T.* 1990. Estimation of stature from long bones utilizing the line of organic correlation. *Human Evolution.* 5, 431–447.

- Szilvassy, J.* 1980. Die Skelette aus dem awarischen Gräberfeld von Zwölfaxing in Niederösterreich. *Anthrop. Forschungen* 3, 1–104.
- Thurzo, M.* 1984. Metrische Merkmale der menschlichen Skelettreste aus dem slawisch-awarischen Gräberfeld (7.-9. Jh. u. Z.) in Košice-Sebastovce (bez. Košice-Stadt), Ostslowakei. *Acta int. Arch.* 3, 1–262.
- Todd, T. W.* 1920. Age Changes in the Pubis Bone: I, The Male White Pubis. *American Journal of Physic Antropology* 3, 285–334.
- Tóth, T.* 1961. The cemetery of Szebény I. (8th century) from the Avar epoch. *Annl's hist.-nat. MusNatnHung* 53, 571–613.
- Tóth, T.* 1962. Le cimetièrre de Csákberény provenant des débuts de l'époque avare (6^e et 7^e siècles). *Annl's hist.-nat. MusNatnHung* 54, 521–549.
- Tóth, T.* 1971. The cemetery of Környe (6th–7th c.). *MFMÉ StudArch* 5, 153–168.
- Ubelaker, D. H.* 1989. *Human Skeletal Remains, Excavation, Analysis, Interpretation.* Taraxacum. Washington
- Wenger, S.* 1953. L'anthropologie du cimetièrre de Jánoshida-Tótkérsuzta. – *Annl's hist.-nat. MusNatnHung* 4, 231–244.
- Wenger S.* 1955. Szentes-Kaján népvándorláskori népességének embertani típusai (VII-VIII. szd.). *Annl's hist.-nat. MusNatnHung* 6, 391–410.
- Wenger, S.* 1957. Données ostéométriques sur le matériel anthropologiques du cimetièrre d'Alattyán–Tulát, provenant de l'époque avare. *Crania Hungarica* 2, 1–55.
- Wenger, S.* 1966. Anthropologie de la population d'Előszállás-Bajcsihegy provenant des temps avars. *AnthropHung* 7, 115–206.
- Wenger, S.* 1968. Data to the anthropology of the Avar Period population of the Transdanubia. – *AnthropHung* 8, 59–96.
- Wenger, S.* 1977. Analyses anthropologiques de nouvelles découvertes de Keszthely (Transdanubie) provenant de l'époque avare. *AnthropHung* 15, 125–190
- Wolf M.* 1992. Előzetes jelentés a Borsodi földvár ásatásáról (1987–1990). – Vorläufiger Bericht über die Ausgrabung der Erdburg von Borsod. *JAMÉ* 30–32, 393–442.
- Wolf, M.* 1996. Die Gespanschaftsburg von Borsod (Grabungen 1987–1993). *ActaArchHung*, 48, 209–240.
- Wolf M.* 1999. A földvárkutatás jelenlegi helyzete, a borsodi földvár. – Die gegenwärtige Lage der Erforschung der Erdburgen, die Borsoder Erdburg. *HOMÉ* 37, 315–328.

Szekeres Krisztina

Temetkezések Edelény-Cseb középkori templomában

(Burials in the medieval church of Edelény-Cseb)

A Borsod megyei középkori Cseb falu mai, puszta területe Edelény város határrészéhez tartozik. Edelény Borsod-Abaúj-Zemplén megyében, Miskolctól 25 kilométerre északra helyezkedik el, a Bódva folyó völgyében. Cseb elnevezéssel ma a várostól délre, mintegy 3 kilométerre lévő területet illetik (Nagy-Cseb, Kis-Cseb és Túlsó-Cseb puszták), mely délen Dsnokpusztával szomszédos. A lelőhely Nagy-Cseb puszta területén található, melyet keleten a Holt-Bódva és a Bódva folyók összefolyása, nyugaton pedig az Edelényből Sajószentpéter felé vezető 27-es műút múcsonyi elágazásánál lévő útszakasz határol.¹ (1. kép)

Az előkerülés körülményei

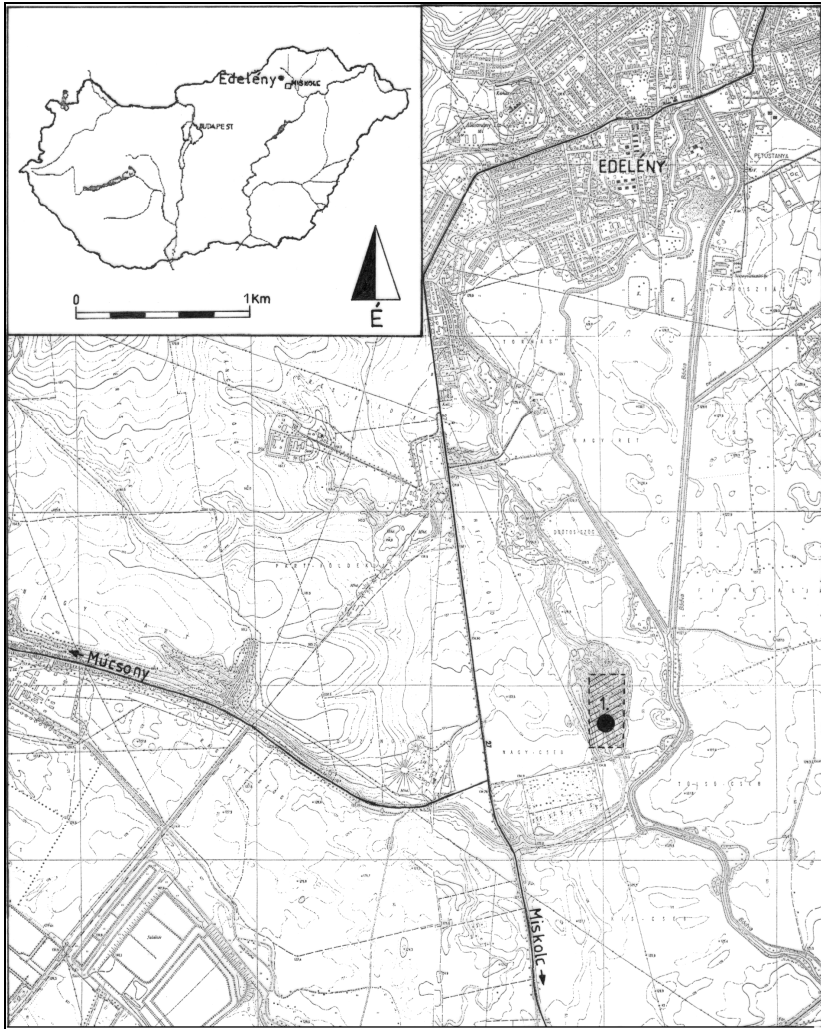
1972. áprilisában az edelényi Alkotmány MgTSz Nagy-Cseb puszta területén fekvő kavicsbányájának bővítésekor emberi csontok kerültek a felszínre. A leletmentő ásatás Gádor J., a miskolci Herman Ottó Múzeum régésze vezetésével 1972. április–május között folyt. A feltárás nyomán napvilágra került a középkori Cseb egyenes szentélyzáródású temploma, temetőjének részlete (85 sír) és a falu néhány telepobjektuma. A temető 85 feltárt temetkezése közül 66 sír a templom falain belül feküdt. A feltárás eredményeiről Gádor Judit 1973-ban előzetes jelentésben számolt be.² Az ásatás teljes anyagával szakdolgozatomban foglalkoztam.³ Az antropológiai vizsgálatokat az elmúlt években Kővári Ivett, a miskolci Herman Ottó Múzeum antropológusa végezte el.⁴

¹ A rajzok elkészítését ezúton is köszönöm Czifrák Lászlónak.

² Gádor 1973.

³ Szekeres 2003a. Ezúton is köszönöm Gádor Juditnak, hogy az edelény-csebi leletanyagot és az ásatási dokumentációt szakdolgozatomhoz rendelkezésemre bocsátotta.

⁴ Lásd e kötetben Kővári Ivett tanulmányát.



1. kép. A lelőhely földrajzi helyzete
 Fig. 1. Geographical location of the site

Történeti adatok

Cseb falu története okleveles adatok alapján a 13. századtól a 16. századig követhető nyomon. A feltárás a templomot hozta napvilágra, amelyről írott források nem szólnak, míg a faluról, amelyről gazdag írott anyag áll rendelkezésre, alig szolgáltatott adatokat, mivel a falu területe a feltárható részen kívül esett.

Cseb falu neve először 1221-ben jelent meg okiratban, amikor egy birtokosát, a csebi Muholtust, mint vádlottat idézték meg peres ügyben lopás miatt.⁵

Cseb a Csebi kismesek birtoka volt. A család nevét a faluról kaphatta.⁶ A falu Györffy György kutatásai alapján a többi környező településsel együtt eredetileg a borsodi várbirtokhoz tartozhatott, és lakói várjobbágyi eredetűek lehettek.⁷ A Csebi család tagjai valószínűleg királyi szolgálatban álló kismesek voltak.⁸ A család idővel több ágra szakadt, de fő birtokuk Cseb maradt.⁹ A Csebiek mellett Cseben I. Lajos király idejében feltűnt egy Bojár nevű család is, akik valószínűleg a Balkánról menekültek északra a fenyegető török veszély elől.¹⁰

A település neve elsősorban birtokrész-cseréket (főleg a családtagok és rokonok közötti adásvételeket), birtokosainak vitáit, ill. vádiratokat tartalmazó okiratokban tűnt fel.

A szomszédos falvak lakói a Csebieket harcias, erőszakos szomszédoknak tartották: az 1300-as évek elején a finkeiek, illetve Boroszló és Dusnok lakói többször panaszkodtak Borsodon a Csebiek hatalmaskodásai miatt. A leggyakrabban, és mindig vádlottként, Csebi Demeter és fiai neve szerepel a peres ügyekben.¹¹ Erőszakoskodtak a szomszédos falvak lakóival, és főként

⁵ *Borovszky* 1909, 111.; *Györffy* 1963, 765.

⁶ *Borovszky* 1909, 66.

⁷ *Györffy* 1963, 742.

⁸ A család egyik tagja, Benedek 1291-ben megvette Kisaranyosdot. A másik Csebi-ág, Andrásék és leszármazottai a Rátót nemzetségbeli Roland nádor servienseiként szerepeltek. *Györffy* 1963, 765.

⁹ *Györffy* 1963, 766.

¹⁰ *Borovszky* 1909, 82.

¹¹ Demeternek és fiának 1307-ben esküt kellett tennie, hogy nem hatalmaskodtak a finkeieken, 1308-ban pedig bizonyítaniuk kellett, hogy nem pusztították el Dusnokot. *Györffy* 1963, 766.

jobbágyaikkal.¹² A Csebiek gyakran pereskedtek a ládi pálos remetékkel is birtok-kisajátítás miatt.¹³

A gazdag levéltári anyag alapján Cseben a 16. század elejéig zavartalanul folyt az élet. 1554-ben azonban, amikor a törökök elfoglalták Fülek várát, és a füleki basa is adófizetésre kényszerítette a Borsod megyei falvakat, azok vonakodtak teljesíteni azt. Ezért a törökök felégették az adót megtagadó falvakat. A pusztítás Csebet is elérte, az 1555-ben összeírt adólajstrom már „deserta per Turcam”, azaz a törökök által pusztává tett területként említette több környező és távolabbi településsel együtt.¹⁴

A török pusztítás után a falu többé nem épült újjá. Birtokosai elköltöztek, és más, szomszédos településekről felügyelték cseb-pusztai birtokaikat.¹⁵

A templom

A középkori Cseb falu egyhajós, egyenes szentélyzáródású temploma (2. kép) északkelet–délnyugati tájolású volt.¹⁶ A templom szentélye szabályos négyszöget alkotott (3. kép 1.), melyhez nyugatról egy téglalap alakú hajó kapcsolódott. A templombelső teljes hossza 10,20 m, a hajó 5,50, a szentély 3,50 m széles.

A templom alapozási árkanak eredeti szélessége 1 méter körül lehetett, melynek csak törmelékeny habarcsos betöltésű alja maradt meg. Az alapozási árok oldalfalai lefelé enyhén összeszűkültek, alja lekerekített. A bányamunka sajnos a templom nagy részét elpusztította, így sem alap- sem felmenő falmaradványokat nem lehetett megfigyelni.

A templom nyugati falától kb. 10 méter távolságra szárazon rakott kőfal nyomára bukkant a feltáró. Gádor J. lehetségesnek vélte, hogy a templom körüli temetőt övező kerítésfal részletét találta meg.

A templom északi falától 5,80 méterre egy 2,00 × 3,50 m kiterjedésű ossariumgödör került elő.

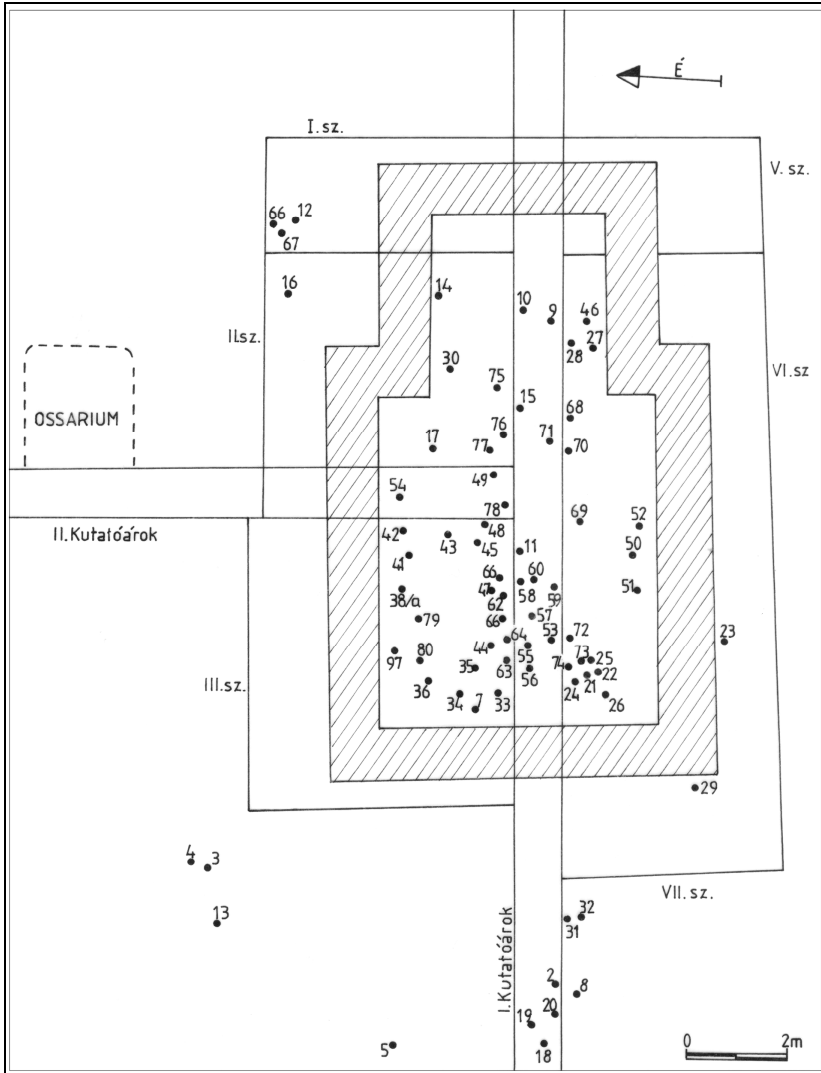
¹² Például egy alkalommal Csebi Demeter a tőle engedéllyel távozó Miklós nevű jobbágyának feleségét és anyját megverte. *Györffy* 1963, 766.

¹³ A ládi remeték Csebi Bálintot perelték több alkalommal, jogtalan birtok-kisajátítás és jobbágyaikkal való erőszakos fellépés miatt. OL. Dl. 14455; OL. Dl. 14754; OL. Dl. 14884; OL. Dl. 14958.

¹⁴ *Borovszky* 1909, 86.

¹⁵ A 16. század második felétől Cseb említése az oklevelekben elnéptelenedett településként, pusztaként fordult elő. *B-A-Z m. Lt.* XV-17. *Borovszky*

¹⁶ Északtól 76° kelet felé. *Gádor* 1973, 26–27. 1. kép



2. kép. A templom alaprajza a sírok helyének jelölésével
 Fig. 2. The ground plan of the church with the places of the graves

Az edelény-csebi templomot sem oklevél, sem pápai tizedjegyzék nem említette. Építési idejét Gádor Judit feltételelesen a 12. századra helyezte.¹⁷ A templom falai nem vágtak korábbi temetkezést, a falak alatt sem voltak a templom előtti élet nyomai. Csak e körülmények és a templom alaprajzi sajátosságai alapján tételezhető fel, hogy a templom már az Árpád-korban létező falu híveit szolgálhatta. A temető feltárt sírjaiból mindazonáltal csak késő középkori, 14–16. századi viseleti tárgyak kerültek napvilágra. A templom körüli temető nagy része azonban – leginkább a templomtól délre és keletre eső terület, ahol a templom körüli temetkezések nagyobb számban fordultak elő középkori templom körüli temetőkben – feltáratlan maradt.¹⁸

A temető

A csebi templom falain belül és a falak külső oldalán, az egykori templom körüli temető területén 85 temetkezés került napvilágra.

A feltárt sírok többsége, összesen 66 sír (melyből 12 gyermeksír) a templom belsejében feküdt. A sírok az ásatási felszíntől 0,25–1,10 méter mélyen jelentek meg. A vázak több rétegben, egymás fölött, egymást átvágva helyezkedtek el, ezért sok volt a bolygatott temetkezés.

A templom belsejében lévő 66 sírből 42 sír a templomhajó nyugati részében, 11 sír a hajó keleti felében, a szentély mellett, míg nyolc sír a szentélyben feküdt. 5 sír pontos helyéről nincs adat.

A templomon kívül 19 sír került feltárára. A templomtól északra eső területen összesen hét, melléklet nélküli sírt talált a feltáró, amely megfelel annak a megállapításnak, hogy a falusi temetők esetében a templomtól északra eső részen általában ritkábbak a temetkezések, különösen a késő középkorban.¹⁹ A templomtól nyugatra kilenc, a déli hajófal mellett pedig egy sírt tártak fel. Két sír pontos helyéről nincs adat.

A feltárt sírok megközelítőleg nyugat–keleti tájolásúak.

A feltárt 85 sír 20%-a biztosan koporsós temetkezés volt. Koporsó használatára utalt a nagy számban előkerült koporsószög, koporsóvasalás és koporsófa maradvány.²⁰ Fakoporsó nyomait egy esetben, a 80. számú sírnál

¹⁷ Gádor 1973, 35.

¹⁸ A lelőhely bejelentése előtt számos sírt pedig a területen folyó bányamunka pusztított el. Sajnos több esetben olyan sírokról volt szó, amelyekben az ott dolgozó munkások elmondása alapján leletek voltak. Gádor 1973, 27.

¹⁹ Ezek a sírok általában „szegényesek”. Ritoók 1997, 168.

²⁰ Koporsószögeket összesen 17 sírban, koporsóvasalásokat 2 sírban, és koporsófa nyomait 8 sírban találtak. Sok esetben a többszörös rátemetkezés miatt nem lehetett

Gádor Judit pontosan meg tudta figyelni: a deszkamaradványokból a fejrésznél szélesebb, magasabb, és a lábrészek felé keskenyedő,²¹ 18–20 cm magas koporsót rekonstruált.

A 85 sír közül 14 – minden esetben a templom belsejében lévő – sír, vagyis a feltárt temetkezések 16%-a tartalmazott leletanyagot. A sírokban lelt tárgyak elsősorban a viselet részeként kerültek az elhunyttal végső nyughelyére. A ruhadíszek, viseleti tárgyak, az analógiák és a sírokban lelt pénzek a temetkezéseket a 14–15. századra, ill. a 16. század elejére keltezik.

Az 55. számú sírban a nők jellegzetes fejdíszére, a pártaviseletre utaló virágszirom alakot utánzó „fémszálás, spirál díszes”²² párta maradványai kerültek elő a koponyán, ill. a körül.²³ A rugószerűen feltekereselt, vékony bronzhuzalból hurkolással négyyszirmú virágdíszeket alakítottak ki, a szirmok közepén egy-egy apró üvegyöngyöt helyeztek el. A középkori párhuzamok alapján a rugókat a fejet körülvevő, általában növényi alapanyagú koszorúra varrhatták fel.²⁴ Hasonló típusú párták késő középkori temetőkben a 14. század végétől a 16. század első negyedéig gyakran előfordulnak.²⁵ A csebi párta legközelebbi párhuzamai a fülöpszállás-kerekegyházi, ill. a kaszaperi középkori temetőkben kerültek napvilágra, ezek alapján a használati idő a 15. század második fele – 16. század eleje közötti időszakra szűkíthető.²⁶

A 9. számú sírban egy pártaöv veretei, szíjszorító lemeze és az övhöz tartozó szíjvég övezte a sírban nyugvó derekát. A mintegy 80 darab vékony, bronzlemezből domborított, átlagosan 2,3 cm hosszú veretet szorosan egy-

tett pontosan megfigyelni, hogy mely sírokhoz tartoztak vasszőgek, így azok többségét csak szórványleletként lehet értékelni.

²¹ Valószínűleg trapéz alakú koporsó lehetett.

²² Gerevich L. „spirális pártáknak” nevezte a hasonló készítésű pártákat. Horváth B. a tisztaörvényi párta vizsgálata kapcsán a középkori pártákat hét csoportba sorolta a használat, díszítés és készítési mód figyelembe vételével. Csoportosítása alapján az 55. számú sír pártáját a „fémszálás párták” közé lehet sorolni. Gábor G. a Munkácsy Mihály Múzeumban őrzött középkori párták vizsgálata kapcsán ugyanezt a típust „spirál díszes pártáknak” nevezte. *Gerevich* 1943, 152.; *Horváth* 1970, 162–163., *Gábor* 1996, 381.

²³ *Gádor* 1973, 27., 2. kép.

²⁴ *Bálint* 1938, 144.; *Gábor* 1996, 384.

²⁵ Például: *Szabó* 1938, 59–60.; *Bálint* 1939, 155.; *Foltiny–Korek* 1944–45, 155–156., 163–164., III. tábla 34–36., X. tábla 4.; *Kovács* 1972, 122., 138. tábla 1., 5.; *Benkő* 1980, 325., 338., 12. tábla 1–4.; *Szőke* 1996, 140. tábla 2–3.; *Magyar* 1981, 55., 62., V. tábla 13–14.; *Magyar* 2000, 137.; *Bárdos* 1973, 194–195. X. tábla 46., XVII. tábla 36–37.; *Bárdos* 1987, 17. XIV. tábla 15.

²⁶ *Bálint* 1938, 144–148., 2–4. kép; *Szabó* 1938, 60., 330. kép, 59.

más mellett helyezték el egy feltehetően erős szálú textilanyagon (3. kép 5.).²⁷ A pártaöv vereteinek párhuzamai a ducói (Ducové, Szlovákia)²⁸ középkori temető leletanyagából ismertek, melyek alapján viselete a 14. század második felére –15. századra keltezhető.

Pártaövhöz tartozó hat övcsat öt gyermeksírből került elő, melyek közül két egymásra temetett gyermeksír a temető leggazdagabb temetkezése volt. Az övcsatok közül kiemelkedik a 63. számú gyermeksírből előkerült gótikus betűdíszes csat. A préselt, trapéz alakú szíjszorító lemezt egymást keresztező vonalokból álló motívumsor kereteli. A lemez vonalkázott háttéréből gótikus „m” minuscula és közvetlenül mellette, a lemez övhöz csatlakozó részén, stilizált liliom emelkedik ki,²⁹ amely Máriát jelképezte.³⁰ A csatot, díszítésének finomsága és gondos megmunkálása kiemeli a többi 14–15. századi temetőben talált, hasonló típusú csat közül.³¹ Kora a sírban levő 1444–46-ban kibocsátott obulus és a párhuzamok alapján a 15. század első felére keltezhető.

A 15. századi temetkezések gyakori lelete, a szívsor-motívummal díszített csat az edelény-csebi temető két gyermeksírijából került napvilágra. A két csat a szívsorral díszített csatokon belül két típust képvisel.³² A 63/a számú sír csatlemeze a szívsor-motívumos csatok egyik leggyakoribb típusába tartozik: a keskeny, hosszúkás téglalap alakú csatlemez hosszanti oldalait sodrást utánzó bevágások keretelik. A lemez közepén szalagszerű mezőben végükkel a tüske felé fordított, hat, egymás után sorakoztatott, domborított szív alak és pontsor helyezkedik el. (3. kép 3.)³³ A 76–77. számú egymásra temetett gyermeksírok betöltésében egy másik típusú, töredékes övcsat került feltárássra. Téglalap alakú csatlemezét közepén, téglalap alakú mezőben pontsorrall keretelt, a tüske felé néző domborított szívsor-minta díszíti. A téglalap alakú csattest keretét a négy sarkánál, illetve a csattüskével érintkező részén kettős bevágások tagolják. (3. kép 4.)

A 15. században használatos viselet részeként került a sírokba a további három övcsat, egy szíjvég, rozetták és fülesgombok.

²⁷ A veretek hátlapjára rározsdásodott textilnyomok alapján.

²⁸ Ruttkay 1989, 355–376.; Ruttkay 1996, 403.

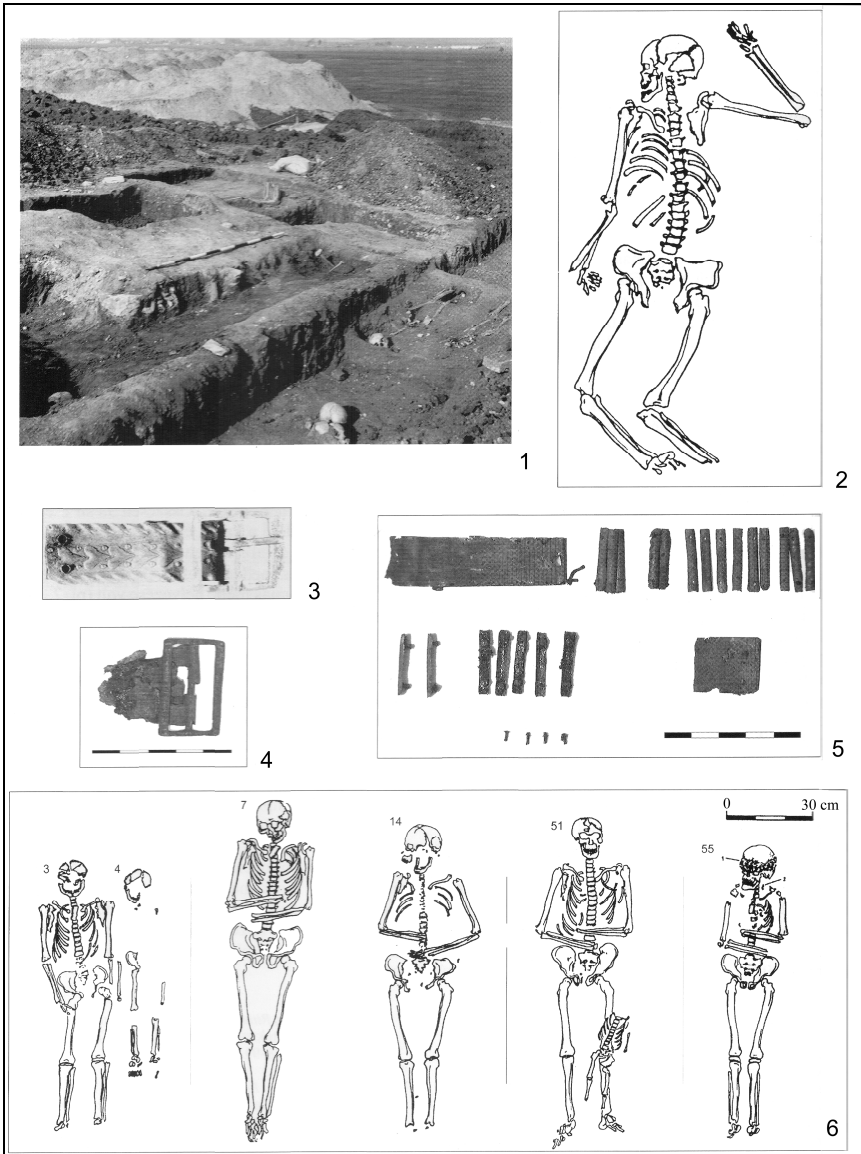
²⁹ Gádor 1973, 30., 5. kép 29.

³⁰ Szabó J. Gy. 1970–71, 67–68.; Gádor 1973, 30.

³¹ Szabó 1938, 42., 49., 145. kép, 209–212. kép; Foltiny–Korek 1944–45, 157., II. tábla 17.

³² A késő középkori szívsor-motívumos csatok tipológiai csoportosítását szakdolgozati „B”-témámban dolgoztam fel. Szekeres 2003b.

³³ Gádor 1973, 29., 3. kép.; A csatról csak egy fénykép maradt fenn. Pontos méretei ismeretlenek.



3. kép. 1. A templom szentélye feltárás közben; 2. 12. sír; 3. Csata a 63/a. sírből; 4. Csata a 76–77. sír betöltéséből; 5. Pártaöv darabjai a 9. sírből; 6. A temető jellegzetes kartartásai

Fig 3. 1. The shrine of the church during excavation. 2. Grave no. 12; 3. A buckle from grave no. 63/a; 4. A buckle from the filling of grave no. 76-77; 5. The fragments of a mounted belt from grave no. 9.; 6. Characteristic arm positions in the cemetery.

A késő középkorban is tovább élő babonás szokásokat bizonyítja a templom belsejében levő, 75. számú sírban nyugvó gyermek koponyáján, a szemgödör felett elhelyezett töredékes vaskés. A hegyes, szűrő vaseszközöknek óvó, védő, bajelhárító, rontásűző hatást tulajdonítottak.³⁴ A pogány szokások továbbélésével függ össze a halotti útravalóként³⁵ adott pénz elhelyezése a sírokban.³⁶ A csebi temető területén összesen hat darab pénzérme került elő, közülük egy szórványként. A legkorábbi a 64. számú sírban, a lábfejektől 10 cm-re talált, I. Nagy Lajos korabeli dénár. Időrendben ezt követi az 53. számú sírban, a bal medencelapáton fekvő I. Ulászló kori dénár és a 63. számú sírből származó 1444–46. években kibocsátott obulus. Szórványként került elő a templom területéről egy I. Mátyás korabeli dénár. A temető használatát jelző utolsó időpontot bizonyító éremleletet, I. Ferdinánd 1536-ban kibocsátott dénárját a 44. számú sírban nyugvó halott szájába helyezték. Az 59. számú sírban egy meghatározhatatlan korú ezüstpénnel töredéke feküdt.

A templom szentélyétől északkeletre lévő 12. számú sírban fekvő csontváz rendellenes helyzetben, hason feküdt, végtagjai kifordultak, a feltáró megállapítása szerint mintha csak bedobták volna a sírgödörbe. Melléklete nem volt; a csontokon sérülésre vagy erőszakos halálra utaló nyomot nem lehetett megfigyelni. (3. kép 2.)

A vázakat, egy kivételtől (12. számú sír) eltekintve, hanyatt fektetve temették el. Összesen 38 sír esetében lehetett megállapítani a karok eredeti helyzetét: A leggyakoribb kartartás az alkarok enyhe behajlítása és kézfejek összekulcsolása a medence felett, ill. a könyökben behajlított alkarok egymás mellé helyezése volt (pl. 7., 14., 51., 55. számú sír: 3. kép 6.). Az ilyen típusú kartartások előfordulását a kutatás a késő középkori temetkezésekben a 14–15. századtól egyre dominánsabbnak véli.³⁷

Előfordult, hogy felnőttet és gyermeket együtt temettek el: a 3–4. és az 50–51. számú sírok esetében lehetett megfigyelni a kettős temetkezést.

³⁴ Bárdos 1987, 15.; Ritoók 1997, 171. A kések rontásehárító szerepét az avar gyermeksírok esetében külön kiemelte: Tomka 1972, 69.

³⁵ Munkácsi 1900, 98–99.

³⁶ Bárdos 1973, 195.

³⁷ Bárdos 1973, 189.; Bárdos 1987, 9.; Ritoók 1997, 170. Hasonló kartartású sírokat figyelt meg például nagy számban Mithay Sándor is a Győr-Gabonavásártéri 16–17. századi temetőben: Mithay 1985, 194–196.

A temetkezések helye: a templom

A csebi templom belsejében eltemetett 66 halott sírjainak elhelyezkedése alapján feltételezhető, hogy a templomban egyrészt annak kegyurai, a falu egyik birtokos családja, minden bizonnyal a Csebi család temetkezhetett. A sírok nagy száma azonban arra enged következtetni, hogy a templomban nemcsak a kegyurak, hanem – a késő középkori gyakorlatnak megfelelően, bizonyos feltételek teljesítése mellett – a falu lakói is temetkeztek.³⁸

Magyarországon a templomok építetői között a 13. századtól tűnt fel egy új réteg: a kis- és középnemesség,³⁹ akik az általuk épített templom kegyuraivá váltak. Az egyházból előírása szerint kegyúri jog illette a „saját-egyház régi urát vagy az új alapítót és utódait az egyház birtoka, fundusa révén.”⁴⁰

A sírok elsősorban a templomhajó nyugati részében feküdtek, de talál-
tak sírokat a templom egész területén, még a szentélyben is. A leletes sírok nagy része szinte egy csoportban, a hajó nyugati felének középső részén fe-
küdt. A leggazdagabb melléklettel eltemetett két gyermek sírja (63–63/a
számú sírok) ugyanott, egymás felett helyezkedett el.

A templomok terében a legfőbb és legméltóbb hely a szentély, ahol a li-
urgia lényeges cselekménye zajlott. Kralovánszky Alán talindörögdi ada-
tai⁴¹ nyomán Entz Géza kutatásai igazolták, hogy a kegyurak helye a temp-
lom keleti felében, a szentély, ill. a főoltár közelében lehetett a liturgia vég-
zésekor.⁴² Temetkezőhelyüket is lehetőleg az oltár közelében jelölték ki.
A szentélyben, különösen az oltár alá való temetkezést azonban a középkori
egyházi fegyelem elsődleges megközelítésben tiltotta.⁴³ Ezért is kivételes,
hogy a csebi templom szentélyében 8 sír helyezkedett el, 5 sírban felnőtt,
3 sírban pedig gyermek nyugodott. A szentélyben volt a 75. számú gyer-
meksír is, a sírban nyugvó szemüregére helyezett vaskéssel. A csebi szen-
télyben feltárt temetkezések nem állnak párhuzam nélkül a késő középkor-

³⁸ „A templomokban történő eltemetés nemcsak a kegyurakra volt jellemző, hanem jobbágyok is választhatták sírhelyüknek [...]” A szabályok megadták a kibúvás lehetőségét, a kegyurakon kívül felsőbb engedély nélkül is mindenki temetkezhetett a templomba, ha fizetett „pro fabrica ecclesiae”: lásd e kötetben Kubinyi A. tanulmányát.

³⁹ Ez a réteg elsősorban a királyi várföldek eladományozása révén a serviensekből és az országos nemesek sorába emelt várjobbágyokból került ki. Valter 1991a, 121.

⁴⁰ Valter 1991a, 121.; Kollányi 1906, 196–197.

⁴¹ Éry 1979, 215.; Koppány 2000, 101–137.

⁴² Entz 1980, 137.

⁴³ Szuromi 2002, 85.

ban, például Kaszaper,⁴⁴ Fedémes⁴⁵ és Nagytálya⁴⁶ középkori templomaiban is előfordult hasonló eset.

A szentély területén való temetkezés jogát valószínűleg csak a Csebi kegyúri család különleges kiváltsággal rendelkező tagjai kaphatták meg, ugyanis a kegyúr helyét az oltár mellett a temetkezési helyre vonatkozó jog egészítette ki: „a patrónusnak joga volt *in medio ecclesie, coram altere* temetkezni”.⁴⁷ A szentélyben való kegyúri temetkezés azonban a csebi templom kegyúri jogállását bizonyító történeti adatok hiányában csak valószínűsíthető, míg a templom terében a falu kisnemeseinek, módosabb jobbágyainak temetkezései feltételezhetőek, „hisz a templomi temetés e korban státuszszimbólumnak számított.”⁴⁸

A régészeti adatok alapján a templom 14–16. századi használata igazolható, korábbi fennállása egyelőre sem írott, sem régészeti forrásokkal nem bizonyítható. A templom alapításának igénye összefügghet a 13. század végén felemelkedő közép- és kisnemesi réteg térhódításával. Az új birtokos-elem megjelenése maga után vonta az egyes falvak kisnemeseinek „erősza-kos foglalásait, ill. hatalmaskodásaik sorozatát” is.⁴⁹ A 13. század végén felemelkedő csebi kisnemesei család a 14–15. században élte virágkorát, melynek egyik megnyilvánulása lehetett a templom alapítása,⁵⁰ ugyanis a 13. században nemességet nyert réteg tagjai „egy-két falu birtokosaként mindenben a nagyobb nemzetségeket akarták utánozni.”⁵¹ Cseb közelében például, a boldvai templom belsejében összesen 68 sírt tártak fel. A templomban a falu egymást követő két birokos családjá temetkezett, a korábbi család tagjai éppen a csebiekkel egy időben, a 14. századtól.⁵²

A 16. századi török pusztításkor a templom a faluval együtt elpusztult, és többé nem épült újjá. Ezt a tényt a feltáráson előkerült legkésőbbi, 1536-

⁴⁴ A kaszaperi templom belsejében 69 sírt tárt fel Bálint Alajos, melyek közül 3 a szentélyben került elő. *Bálint* 1938, 169., 64. jegyzet

⁴⁵ A fedémesi egyenes szentélyzáródású templom szentélyében 2 sír helyezkedett el. *Kovács* 1967, 37.

⁴⁶ *Kovács* 1972, 134.

⁴⁷ *Entz* 1980, 137.

⁴⁸ Lásd e kötetben: Kubinyi A. tanulmányát.

⁴⁹ A csebiek például Boroszló és Dusnok lerombolásával próbálkoztak. *Györffy* 1963, 746.

⁵⁰ A környéken a Csebiekhez hasonlóan a 14. században felemelkedő Perényi család, a csorbakői vár birtokosai Kurityánban pálos kolostort alapítottak, ahová később temetkeztek. *Szőrényi* 2002.

⁵¹ *Valter* 1991a, 121.

⁵² *Valter* 1991b.

ban kibocsátott pénz és a történeti források egybekapcsolódva bizonyítják. A Csebi család tagjai az ország különböző pontjaira költöztek.

Irodalom

- B-A-Z m. Lt. XV–17. Borovszky* Borsod-Abaúj-Zemplén Megyei Levéltár, Borovszky féle cédulaanyag.
- Bálint A.* 1938. A kaszaperi középkori templom és temető. – Das Gräberfeld und die Kirche von Kaszaper aus dem Mittelalter. *DolgSzeg* 14, 139–190.
- Bálint A.* 1939. Bálint Alajos: A mezőkovácsházi középkori település emlékei. – Ausgrabungen in Mezőkovácsháza. *DolgSzeg* 15, 146–164.
- Bárdos E.* 1978. Középkori templom és temető Kaposvár határában I. – Medieval church and a cemetery on the confines of Kaposvár. *SMK* 3, 187–233.
- Bárdos E.* 1987. Középkori templom és temető Kaposvár határában II. – Medieval church and cemetery in the vicinity of Kaposvár: Part II. *SMK* 8, 5–76.
- Benkő E.* 1980. A középkori Nyársapát. Bálint Alajos ásatásai a nyársapáti Temploparton. – Das mittelalterliche Dorf Nyársapát. *StComit* 9, 315–424
- Borovszky S.* 1909. Borsod vármegye története. Budapest.
- Entz G.* 1980. Még egyszer a nyugati karzatokról. Építés-Építészettudomány 10, 133–141.
- Éry K.* 1979. A taliándörögdi Szent András templom középkori temetkezéseinek embertani vizsgálata. – Anthropological examination of the medieval burials of the church of St. Andrew in Taliándörögd. *VMMK* 14, 215–244.
- Foltiny I.–Korek J.* 1944–45. A csecstói középkori templom és temetők. Az Alföldi Tudományos Intézet Évkönyve I. Szeged, 1946, 149–190.
- Gábor G.* 1996. Középkori párták Békés megyében. – Mittelalterliche Jungfernkranze im Komitat Békés. *MFMÉ Studia Archeologica* 2, 381–401.
- Gádor J.* 1973. Középkori templom és temető az edelényi Csebi-dűlőben *HOMK* 12, 26–36.
- Gerevich L.* 1943. A csúti középkori sírmező. – Das mittelalterliche Gräberfeld von Csút. *BudRég* 13, 105–166.
- Györfly Gy.* 1963. Az Árpád-kori Magyarország történeti földrajza. Budapest.
- Horváth B.* 1970. A tisaörvényi pártá és pártáöv. – Kopfschmuck und Prunkgürtel von Tisaörvény. *FolArch* 21, 157–168.
- Kollányi F.* 1906. A magán kegyúri jog hazánkban a középkorban. Budapest.
- Koppány T.* 2000. Kralovánszky Alán taliándörögdi templomrom ásatása. In: Kralovánszky Alán Veszprém megyei kutatásaiból. Veszprém Megyei Múzeumi Igazgatóság és Veszprém Megyei Múzeumok Baráti Köre. Veszprém. 101–137.
- Kovács B.* 1967. Románkori templomok feltárása Heves megyében. – Die Freilegung romanischer Kirchen im Komitat Heves. *EMÉ* 5, 35–63.
- Kovács B.* 1972. Nagytálya középkori templomának feltárása. – Mise à découvert de l'église médiévale de Nagytálya. *EMÉ* 10, 119–158.

- Magyar K.* 1981. Ispánsági és nemzeti központok kutatása Somogyban I. Egyházak és temetők. – Recherche des cités et des chefs-lieux générique de Somogy I. L'égliques et cimetières. SMK 4, 43–81.
- Magyar K.* 2000. A Bodrog-Alsó-Büi nemzeti központ régészeti kutatása (1979–1999.) Archaeological research of Bodrog–Alsó-Bü. SMK 14, 115–163.
- Mithay S.* 1985. A Győr-Gabonavásártéri 16–17. századi temető. – Der Friedhof von Győr-Gabonavásártér aus dem 16–17. Jh. CommArchHung 187–197.
- Munkácsi B.* 1900. Adalékok a magyar halotti szokások pogány hagyományaihoz. Ethnographia 11/3, 97–111.
- Ol. Dl.* Magyar Országos Levéltár, Diplomatikai Levéltár
- Ritoók Á.* 1997. A magyarországi falusi templom körüli temetők feltárásának újabb eredményei. – Latest Results of Excavations of Village Churchyards in Hungary. FolArch 46, 165–177.
- Ruttkay A.* 1989. Prvky gotickej módy v odevě a ozdobách dedinského obyvatel'stva na území Slovenska Archeologia Historica 14, 355–379.
- Ruttkay A.* 1996. Mittelalterlicher Friedhof in Ducové, Flur Kostolec, Bez. Trnava: Beitrag zum Studium der Beziehungen zwischen den sog. Reihengräberfeldern und Kirchenfriedhöfen von dem 13. Jh. In: Etnische und kulturelle Verhältnisse an der mittleren Donau vom 6. bis zum 11. Jahrhundert. Ed. Bialeková, D.–Zábojník, J. Bratislava, 391–408.
- Szabó K.* 1938. Az alföldi magyar nép művelődéstörténeti emlékei. – Kulturgeschichtliche Denkmäler der ungarischen Tiefebene. Bibliotheca Humanitatis Historica III. Budapest.
- Szabó J. Gy.* 1970–71. Gótikus pártaövek a kispánai vár temetőjéből. – Spätmittelalterliche Prunkgürteln aus dem Burg-Friedhof von Kispána. EMÉ 8–9, 57–98.
- Szekeres K.* 2003a. Középkori templom és temető az edelényi Csebi-dűlőben. Szakdolgozat. SZTE BTK. Kézirat.
- Szekeres K.* 2003b. Késő középkori szívsormotívumos csatok tipológiája. Szakdolgozat, „B”-téma. SZTE-BTK. Kézirat.
- Szőke B. M.* 1996. Die Prämonstratenserpropstei von Alsórajk-Kastélydomb. Anteus 23, 251–305.
- Szörényi G.* 2002. A csorbakői vár története 1648-ig. Szakdolgozat. ELTE-BTK. Kézirat
- Szuromi Sz. A.* 2002. A temetésre vonatkozó egyházfegyelem a XII–XIII. században (Bibliotheca Instituti Postgradualis Iuris Canonici Universitatis Catholicae de Petro Pázmány nominatae III/4). Budapest.
- Tomka P.* 1972. Adatok a Kisalföld avar kori népességének temetkezési szokásaihoz – Kés a sírban. – Beiträge zu den Bestattungsarten der Bevölkerung von Kisalföld in der Awarenzeit. Messer im Grab. Arrabona 14, 27–75.
- Valter I.* 1991a. Templompépítés, kegyuraság, birtokok Nyugat-Dunántúlon Árpád-házi királyaink idejében. In: Egyházak a változó világban. Szerk.: Bárdos I.–Beke M. Esztergom. 119–122.
- Valter I.* 1991b. Boldva – Református templom. Tájak, korok, múzeumok kiskönyvtára, 399.

Kővári Ivett–Szatmári László–Marcsik Antónia

Egy középkori temető demográfiája – Edelény-Cseb (előtanulmány)

(The demography of a medieval cemetery – Edelény-Cseb)

Anyag, módszer és célkitűzés

Az északkelet-magyarországi Edelény-Cseb középkori lelőhely feltárását 1972-ben Gádor Judit végezte.¹ A feltárás során Árpád-kori emlékek mellett, zömében a 13–16. századra keltezhető tárgyi emlékekkel kerültek felszínre csontvázleletek.

Az ásatási napló, a sírrajzok, illetve a régészeti elemzés alapján 85 sír azonosítására nyílt lehetőség. Ebből 66 a templom belsejéből és 19 a templom körüli temetkezésekből származott. A vizsgálatunk idején (2002) 54 egyént tudtunk azonosítani, amelyek közül biztonsággal meghatározható volt 18 férfi, 18 nő és 11 gyermek.

Az elhalálzási kort a subadult egyéneknél Schour és Massler,² illetve Johnston³ szempontjai alapján határoztuk meg. A felnőttek esetében Nemeskéri, Harsányi és Acsádi,⁴ illetve Acsádi és Nemeskéri,⁵ valamint Sjøvold⁶ módszerét alkalmaztuk. A nemiség meghatározását Éry, Kralovánszky és Nemeskéri,⁷ valamint Acsádi és Nemeskéri⁸ szempontjai alapján végeztük.

Vizsgálatunk elsősorban arra a kérdésre összpontosult, hogy ezen átlagos feltárási és megtartási ismérvekkel rendelkező temető csontvázleletei révén milyen biztonsággal vonhatunk le demográfiai következtetéseket.

Elemzésünkben a fiatal korúak (0–14 éves) négy korcsoporton belüli arányát az ettől idősebbek (15–80 év) részesedésével hasonlítottuk össze, hiszen a fiatal korban elhaltak aránya érzékenyen reprezentálja a népesség demográfiai állapotát.⁹

¹ Herman Ottó Múzeum, Régészeti Adattár: 1045-1974.

² Schour–Massler 1941.

³ Johnston 1961.

⁴ Nemeskéri–Harsányi–Acsádi 1960.

⁵ Acsádi–Nemeskéri 1970.

⁶ Sjøvold 1975.

⁷ Éry–Kralovánszky–Nemeskéri 1963.

⁸ Acsádi–Nemeskéri 1970.

⁹ Nemeskéri 1975.

Az 1. táblázatban foglaltuk össze a megvizsgált egyedek alapvető biológiai paramétereit.

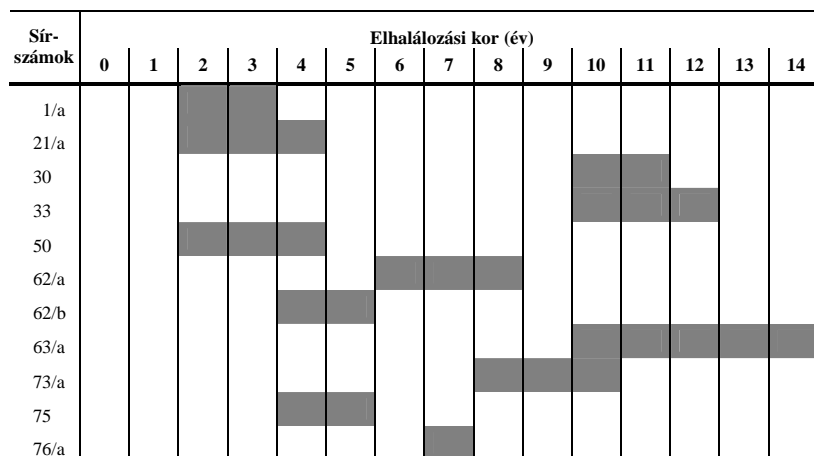
1. táblázat. *Edelény-Cseb 13–16. századi temetőjében feltárt egyedek alapvető paramétereit*

Table 1. Edelény-Cseb, 13–16th century. Individual basic data

Sírszám	Nem	KOR	Templomon kívül (K)	Templomon belül (B)
temetett egyének				
1	ffi	40–50	K	
1/a		2–3	K(?)	
7	ffi	50–59		B
8	ffi	23–x	K	
11	ffi	35–55		B
11/a		21–25		B
14	ffi	23–x		B
15	nő	23–39		B
16	nő	25–30	K	
16/a	ffi	23–x	K	
20/a		15–22	K(?)	
21	nő	23–40		B
21/a		2–4		B
21/b	ffi	23–40		B
30		10–11		B
33		10–12		B
34	nő	50–60		B
35	nő	40–45		B
37	nő	23–25		B
40	ffi	35–39		B
43		15–17		B
44	nő	32–41		B
45	ffi	30–60		B
46	nő	19–28		B
47	nő	69–78		B
47/a	?	30–60		B
47/b	?	23–40		B
48	nő	40–50		B
49	ffi	23–50		B
50		2–4		B
56	ffi	23–31		B
57	nő	23–39		B
62		18–22		B
62/a		6–8		B
62/b		4–5		B
63/a		10–14		B
67	ffi	40–59	K	

Sírszám	Nem	KOR	Templomon kívül (K)	Templomon belül (B)
70	nő	30–39		B
71/a	ffi	40–50		B
71/b	nő	23–x		B
72	nő	23–25		B
72/1	nő	30–35		B
72/2	ffi	50–55		B
73	ffi	30–35		B
73/a		8–10		B
73/b	nő	23–40		B
74	nő	23–40		B
75		4–5		B
76	nő	40–59		B
76/a		7		B
77	ffi	40–60		B
80	ffi	40–x		B
80/a		15–17		B
80/a/2	ffi	40–80		B

A juvenis kor felső határa (14 év) előtt elhalálozott egyéneket éves csoportokra osztottuk (1. kép), meghatározva az egyes években elhalálozott egyének számát (2. táblázat). Ezt a struktúrát hasonló korú népességek azonos paramétereivel vetettük össze (3. táblázat).



1. kép. A 14 éves kor előtt elhalálozott egyének év szerinti megoszlása
Fig. 1. Distribution of deads younger than 14

2. táblázat. Az elhaltak száma 0 és 14 év között
 Table 2. Number of the 0–14 year-old deads

Elhalálzási kor	Egyedszám
0	0,00
1	0,00
2	1,17
3	1,17
4	1,67
5	1,00
6	0,33
7	1,33
8	0,67
9	0,33
10	1,37
11	1,03
12	0,53
13	0,20
14	0,20
Összesen	11,00

Eredmények

Vizsgálatunk során a fiatalon (0 és 14 év között) elhalálozottak arányát hasonlítottuk össze más, megközelítően hasonló korú népességek azonos paraméterével (d_x). Az Edelény-Cseb középkori népességére vonatkozó adataink az Éry és munkatársai által bemutatott összehasonlító eredményekkel¹⁰ együtt a 3. táblázatban tekinthetők át.

Edelényben a 0 évesek hiányoznak, ami nem magyarázható az alacsony perinatális halandósággal.¹¹ Valószínűen az elhantolási és feltárási körülmények együttesen okozhatták ezt az alulreprezentáltságot.

Az 1–4 év között elhalálozottak aránya (7,43 %) zömmel alacsonyabb, mint más, hasonló korú mintákban.

Az 5–9 év között elhalálozottak aránya (6,61 %) is kisebb, mint a többi mintában (kivévelt itt csak a Garabonc I. temető népessége képez). A különböző időszakok arányai ebben a korosztályban már inkább közelítenek egymáshoz.

A 10–14 év között elhalálozottaknál megfigyelhető, hogy az Edelény-Cseb temetőjéhez hasonló korszakban hasonló az elhalálozottak év szerinti arányai, mintegy „mesterségesen kompenzálva” a 0–4 évesek hiányát.

¹⁰ Éry–Marcsik–Suskovics–Rendes–Tóth 1997.

¹¹ v.ö.: Acsádi–Nemeskéri 1970.

A 0 és 14 év között elhalálozott egyedek részesedését (20,21 %) összehasonlítva más, hasonló korú temetőkével elmondható, hogy e temetőben alacsony mértékben képviselték a gyermekkorban elhalálozottak. Hasonló képet kapunk a némileg megegyező feltártsági körülmények között megismerhető népességeknél is (Nagytálya, Fonyód, Alsórajk).

Végeredményben megállapítható, hogy a templombeli és a templom körüli középkori temetőink révén nyerhető demográfiai információk meglehetősen labilisak. Jól érzékelhető ez a 13–17. századi temetőink viszonylag alacsony perinatális halandósága révén. Ez a jelenség elsősorban a feltárási körülményekből, másrészt az elhantolási körülményekből eredhet. A demográfiai becslések hibalehetőségeit viszont csak kis mértékben csökkentheti a feltárt sírok nagyobb száma. Az egyes népességek megítélését az is behatárolja, hogy a csontvázletek időrendi meghatározása, elkülönítése a legtöbb esetben nehezen megoldható.

3. táblázat. Az egyes korcsoportokban elhalálozott egyének aránya (d_x) különböző temetőkben (Éry et al. 1997 nyomán)

Table 3. Proportion of the deads within the age groups in several cemeteries (Éry et al. 1997)

Lelőhelyek és korok	Esetek	Életkorcsoportok					
		0	1-4	5-9	10-14	0-14	15-x
<i>Avar-szláv idők, 9. század</i>							
Esztergályhorvát (Szóke 1996)	319	18,18	24,33	10,66	2,95	56,12	43,88
Garabonc I. (Éry 1992)	82	8,54	20,85	4,02	3,17	36,58	63,42
Sopronkőhida (Acsádi–Nemeskéri 1970)	145	14,66	17,88	11,40	2,28	46,22	53,78
Zalaszabar-Dezsősziget (Éry 1992)	83	18,07	29,40	10,60	3,37	61,44	38,56
<i>Kora középkor, 10–11. század</i>							
Püspökladány I. (Hüse, Szathmáry, Gurály, 1996)	230	1,74	14,57	15,61	5,73	37,65	62,35
Püspökladány II. (Hüse, Szathmáry, Gurály, 1996)	371	2,61	13,61	13,01	6,85	36,08	63,92
Sárbogárd (Éry 1967–68)	100	3,00	8,00	15,70	7,30	34,00	66,00
<i>Késő középkor, 13–17. század</i>							
Alsórajk-Kastélydomb (Mende 1996)	375	1,60	8,80	11,27	6,96	28,63	71,37
Dombóvár-Békató (Éry 1979–80)	255	6,28	12,90	11,02	8,63	38,83	61,17
Fonyód-Vár (Nemeskéri–Nozdroviczky 1963)	167	0,00	9,58	13,17	6,59	29,34	70,66
Nagytálya (K. Korompai 1974)	150	2,00	4,60	8,27	6,73	21,60	78,44
Edelény-Cseb (jelen tanulmány)	54	0,00	7,43	6,61	6,17	20,21	79,79

E tanulmány a Széchenyi Pályázat (5/081) támogatásával készült.

Irodalom

- Acsádi Gy.–Nemeskéri J.* 1970. History of Human Life Span and Mortality. Budapest.
- Éry K.–Kralovánszky A.–Nemeskéri J.* 1963. Történeti népességek rekonstrukciójának reprezentációja. *AnthropKözl* 7, 41–90.
- Éry K.–Marcsik A.–Suskovics Cs.–Rendes K. T.–Tóth G.* 1997. Infant Mortality Patterns in Osteoarcheological Samples. *ActaBiol Szeged.*, 42, 25–29.
- Johnston F. E.* 1961. Sequence of Epiphyseal Union in a Prehistoric Kentucky Population from Indian Knoll. *HumBiol* 33, 66–81.
- Nemeskéri J.* 1975. A gyermekkorban elhaltak elemzésének jelentősége a paleodemográfiában. *AnthropKözl* 19, 161–167.
- Nemeskéri J.–Harsányi L.–Acsádi Gy.* 1960. Methoden zur Diagnose des Lebensalter von Skelettfunden. *AnthropAnz* 24, 70–95.
- Schour, J.–Massler, M.* 1941. The Development of the Human Dentition. *JAmDentAss* 28, 1153–1160.
- Sjøvold T.* 1975. Tables of the Combined Method for Determination of Age at Death. Given by Nemeskéri, Harsányi and Acsádi. *AnthropKözl* 19, 9–22.