

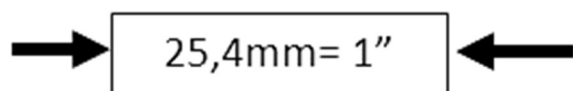
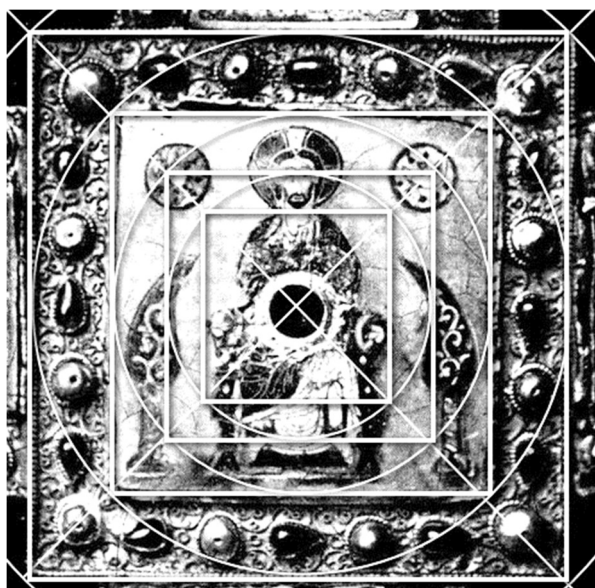
Dr. FEHÉR ANDRÁS

Szerkesztett Szakrális geometriai alakzatok a Szent Koronán

Miskolc, 2022.08.02.

Révay Péter 1613-ban kiadott könyvében, a következőképpen buzdítja a Szent Korona titkai iránt érdeklődő olvasóit.

Idézet Tőle: „A kettős köb van ugyanis benne, vagyis kétszer négy és háromszög, tudniillik a háromszögek között vannak még két-két pontból álló sorokkal (értsd! sarokkal) határolt négyszögek is, és így a párosnak és a páratlannak, vagyis az az egész számsornak a teljessége fejeződik ki benne. Akinek már most szívügye és a dolga a számok és arányok misztikájának vagy a Szent Koronáját díszítő gyöngyök és drágakövek jelentésének nyomozása, áldozza rá tehetségét a mi beleavatkozásunk nélkül.” Eddig az idézet. [1.]



1. ábra.

Az előzőekben Révay Pétertől idézett rész megfejtése, mely a 2021-es Konferencián hangzott el, igen termékeny felismeréseket indított el a koronakutatás területén. [2.] Ráírnyitotta a figyelmemet a felső, a legfontosabb zománcképre, az azon és körülötte található geometriai szerkesztési szabályszerűségekre. (1. ábra.) Nem volt nehéz, észrevenni, hogy a homlokzati Pantokrátor képen is található olyan geometriai szerkesztési eljárások, melyek nagyon hasonlítanak a felső képen találtakkal. Hogy mindkét képen hasonló logikával ugyanazon szerkesztési sajátosságokat találtam azt a mindkét zománcképen megtalálható két-két életfa tette elsősorban lehetővé.

A középkori gondolkodásban nem volt idegen az a felfogás, hogy a Teremtő a látható világmindenséget valamilyen előre megtervezett valóságos szabályszerűség figyelembevételével alkotta meg. Erről árulkodnak azok a festmények, melyeken a teremtő egy körző használatával jelöli ki azokat a pontokat és pályákat, melyeket majd befutnak például a csillagok és a bolygók.

Természetesen egyszer egy TÉRbeli elrendezésen túl, – mivel a forgómozgást is szemlélteti a festő –, rögtön hozzá kell rendelni a szög elfordulásokat is, amelyek az IDŐ megtervezését és meglétét is bizonyítják, illetve magába foglalják. Tehát egy TÉRIDŐ, egyidejű valós elgondolásáról és megvalósításáról van szó a festményeken. (2. ábra.)

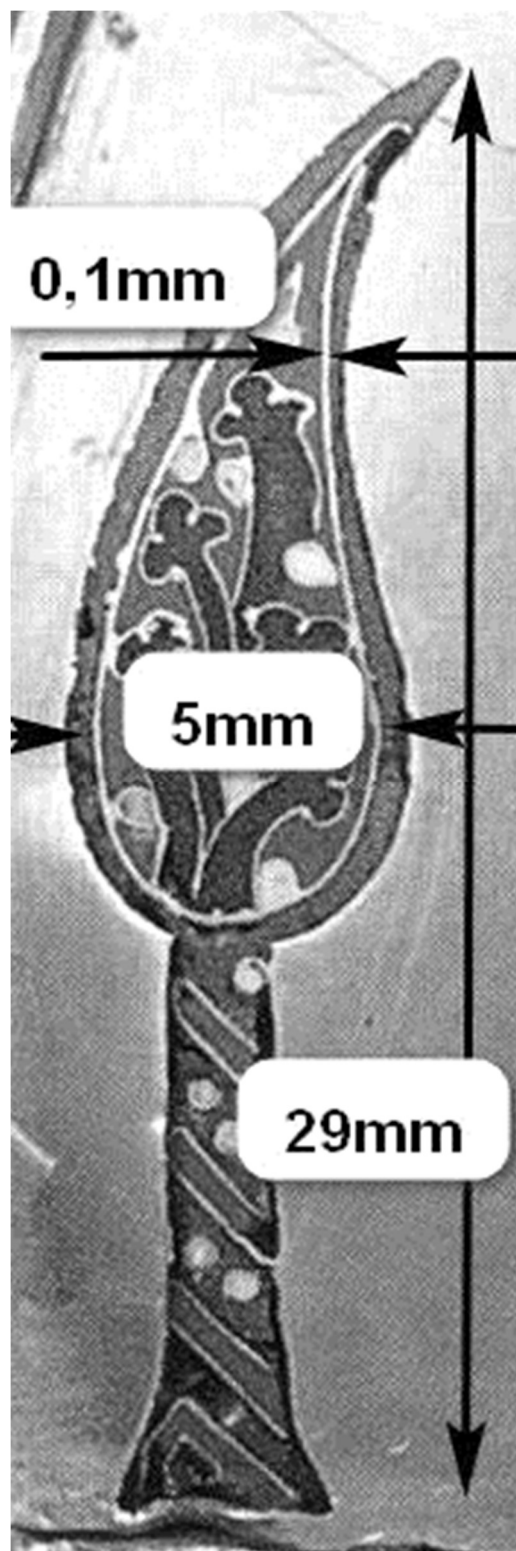


2. ábra.

Ne csodálkozzunk azon, hogy a Szent Korona, a festményeken túl konkrét adatokat is tartalmaz a teremtett világ egy részéről. A csodálkozásunk azért jogos, mert a középkor tudósai, Szent István idejében, illetve az az előtti évszázadokban már ismertek sok olyan csillagászati összefüggéseket, amelyeket az utóbbi fél ezer év öntelt, materialista tudósai a maguk felismeréseinek tudnak be.

Ezeket a szerkesztési eljárásokat a homlokzati Pantokrátor zománcképén mutatom be elsősre, annak ellenére, hogy az időbeli sorrendet figyelembe venném. Az életfák lombjai három görbeiből tevődnek össze. Az alul lévő felfelé nyitott félkör, melynek a két vége átmegy egy-egy nagyobb szabályos körívbe, melyek felfelé haladva egy csúcsban találkoznak (3. ábra.)

Ezeket a köríveket legpontosabban a 0,1mm-es vastagságú aranycsík valósítja meg, mely elválasztja a különböző színű zománctartományokat.



3. ábra.

Ebben a szerkesztésben csak az életfa csúcsban találkozó két nagyobb arany körívet –szegmenset– használom fel, egészítem ki teljes körökké. A láthatóság, illetve a nyomda-technikai korlátok miatt a teljes körvonalakat muszáj megvastagítani ebben az írásban, a láthatóság miatt. Ugyanakkor pedig romlik a

szerkesztés minősége, a bizonytalan metszésponti helyek megítélése miatt. A szerkesztéseket elvégeztettem egy gépészmérnök fiatal barátommal, aki mesterein kezelte a CAD-CAM rajzolási, illetve műszaki szerkesztési programot, melynek segítségével nagyon pontosan ellenőrizhettük a zománcképek szerkesztési pontosságát. Ezen tapasztalatok bátorítottak fel, hogy közöljem az új felfedezéseket.

A 4. ábrán elsőnek a homlokzati Pantokrátor életfáinak **külső íveit** egészítettem ki teljes körökké. Ha a metszéspontokon keresztül egy (függőleges) egyenest húzunk, akkor egy olyan egyenest kapunk mely az elhelyezkedésénél fogva egy kitüntetett helyzetben van. Az egyenes a két kör felső metszéspont után átmegy az Úr ujjai közt tartott gyöngyön, majd az alsó metszésponton és pontosan a gyűrű homlokzati kezdőpontjánál ér véget, melyet az alatta lévő csúcsával felfelé álló homlokzati ékkő is jelez. **Tehát egyszerre kapcsolatot teremt a koronán belül az ég BOLTOZATA és a FÖLDET jelképező gyűrű között.**



4. ábra.



5. ábra.

Folytassuk tovább a szerkesztettség vizsgálatát! (5. ábra). Az életfák **belső köríveit** egészítettem ki teljes körökké. Ez az ábra már többet mond. Ha a teljes körök metszéspontjain keresztül húzok egy egyenest, akkor a következőket tudom megállapítani. A ferde egyenes átmegy a homlokzati Pantokrátor ornyergén, közben a Glóriában lévő függőleges keresztzárral együtt fut, majd átmegy a körök metszéspontján, majd az Úr kezében lévő gyöngyön, majd a körök alsó metszéspontján, a Trón alapján elhelyezkedő fehér pöttyön és eléri a gyűrű felső gyöngysorát tartó aranykari szélét. Tovább húzni egyik végét sincs értelme, mert a ferde egyenes már nem találkozik kiemelt jelentőségű ponttal, vagy iránnyal.

Észre kell venni még egy összefüggést. Ez a ferde egyenes, merőleges a trón alapsíkjára és kijelöli a Trón és a rajta Ülő Pantokrátor szimmetria tengelyét, mely nem esik egybe a teljes Korona hosszanti szimmetria tengelyével, illetve síkjával. Korábbi írásaimban már kifejtettem a Szent Korona időolvasata kapcsán, hogy ennek a dőlésszögnek nagyon nagy a fontossága a Szent Korona időolvasatában. A Trón dőlésszöge $2,30^\circ$ ezt az értéket meg kellett erősíteni a Koronán, nem lehet sérülékeny. Ha a gyűrű teljes körét 360° -os értékben

határozom meg (ez nagyon-nagyon régről ismert) akkor a gyűrűn elhelyezkedő 156 gyöngy egyenként $360^\circ/156=2,30^\circ$ szöget fog jelenteni. Ez utóbbi szögértékre hívja fel a figyelmet a Trón $2,30^\circ$ -os dőlésszöge. Az ferde egyenes alsó végpontja a gyűrűn található, és az idő olvasatának kezdőpontjára mutat, melyen különböző időbeosztásokat találunk, melyek nem mások, mint különböző periodikus-ságú szögbeosztások. Az IDŐT mindig egy egységnek választott szögelfordulással mérjük. A 13 osztású kört a 13 aranykarika jelzi, melyek egymástól $2''$ (hüvelyk) távolságra vannak a felső és alsó körbefutó gyöngysoron. (!) Egy-egy osztásra 12 gyöngy jut. Ha 13 gyöngyöt tekintünk egy osztásnak/osztásköznek akkor egy 12 osztású kört kapunk a gyűrűn. A két fontos számot, ha összeszorozzuk, akkor $12 \times 13 = 156$ -ot kapunk, mely szám viszszaosztva a gyűrű gyöngykör számosságában. Az időolvasatnak az ismertetését nem folytatom, mert ennek az előadásnak már nem témája. Erről bővebben [3] cikkben írok.

Az előzőekben bemutatott két szerkesztett ábrát, ha egyben ábrázoljuk, akkor összeáll az életfákkal kapcsolatos szerkesztettség. (6. ábra.) Vizsgáljuk meg a zománckép általam ismert jeleinek és a szerkesztett ábra által megengedhető következtetéseket.



6. ábra.

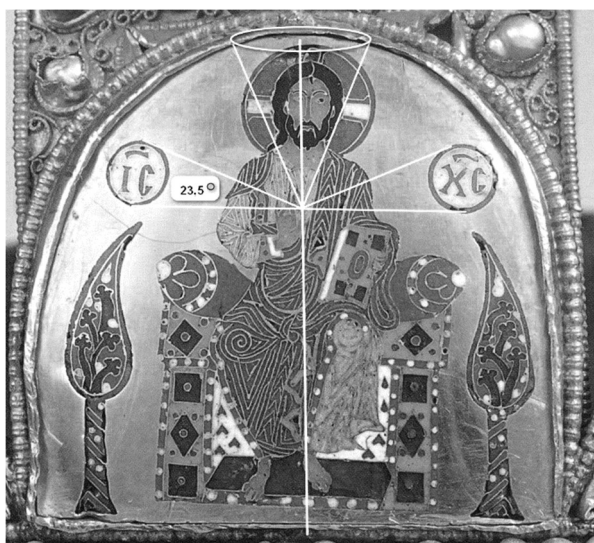
A homlokzati zománcképen található életfák talppontjai egy vízszintes egyenesen, – mely párhuzamos a gyűrű vízszintes felső síkjával – állnak, jelezvén, hogy a Földön vannak. A lombjainak külső körív kontúrjaihoz illesztett körök metszéspontjai pedig összekötik a hosszanti boltozat /pánt/ felezési vonalát/síkját a gyűrű homlokzati Pantokrátor alatti kezdőpontjával, mely egy kitüntetett pont a gyűrű kerületén.

Fontos következtetés, hogy a zománckép előrajzolója tudatában volt annak, hogy a szerkesztéssel kiadódó függőleges egyenesnek hogyan kell mind a boltozathoz és a gyűrűhöz illeszkedni. Továbbá az életfák belső ívéhez illeszkedő körök metszéspontjai pedig az Úr zománcképét úgy felezik, hogy a felező egyenes alsó végpontja a gyűrűn, az időolvasat kezdőpontjára hívja fel a figyelmet.

Tehát a homlokzati Pantokrátor pártalelem, mely hozzá van forrasztva a gyűrűhöz, a zománckép szerkesztettsége révén egyszerre tartozik a gyűrűhöz és a korona boltozatához.

Még egy fontos szerkesztési bizonyítékot mutatok be a homlokzati zománcképen. Ha az Úr kezében tartott gyöngyöt tekintem egy központnak és ezen keresztül bejelölöm az életfák külső ívei által adódó függőleges vonalat, valamint az arra merőleges vízszintes vonalat, mely érinti a két tele fényű égitestet alulról és egyben áthalad a központi gyöngyön, akkor egy újabb érdekesség rajzolódik ki. A gyöngyből, ha indítunk két egyenest, melyek egyenként érintik a két telefényű égitestet felülől, két olyan egyenest kapunk melyek $23,5^\circ$ -os szöget zárnak be a vízszintes egyenessel. Az elemi szerkesztési szabályból adódik, hogy ez utóbbira, ha merőlegest állítunk, akkor megkapjuk a precessziós kúpszög két szélső alkotóját, melyek között helyezkedik el a Föld szimbóluma, az Úr glóriája. Csak csodálni lehet az alkotók előrelátását, hogy a $23,5^\circ$ -os szöget is több helyre beépítették annak az érdekében, hogy például a Szent Korona kereszt

dőlésszögének sérülése esetén, visszaállítható legyen ez az érték is. (7. ábra.)



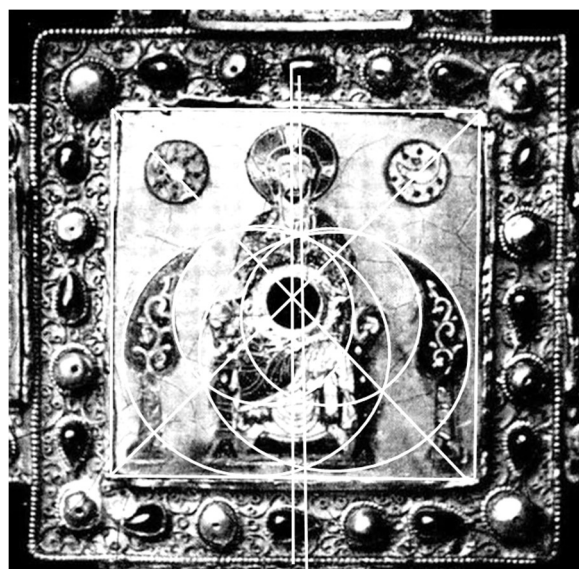
7. ábra.

Térjünk át a felső 2”x2” méretű négyszögletes Pantokrátor zománckép elemzésére, melyet ugyancsak díszít két hasonló életfa, mint a homlokzati Pantokrátor zománcképet. Szelényi Károly kiváló fényképfelvételei művészeti szempontból kiválóak, de hogy azokon a parallaxis torzulás miatt pontos szerkesztéseket végezzünk, az már sok nehézség elő állítja az elemzőt. Ezért egy XIX. század vége fele készült fekete fehér felvételt használtam a szerkesztéshez, mert a fényképész elég pontosan az objektív tengelyét a zománcképen található lyuk középpontjára merőlegesen irányította, és így nem terheli a parallaxis hiba és a kereszt sem takarja el a zománckép egyes részleteit. A szerkesztési vonalakat itt együttesen ábrázolom, és nem térek ki a részletes szerkesztés menetére. (8. ábra.)

A Révay Péter inspirálta négyszögek és körök egymásra felépülő rendszerének felismerése tette lehetővé, hogy végső soron megrajzolhattam ezt az ábrát.

Elsőnek a két átlót rajzoltam meg, melyek a lyuk középpontjában metszik egymást. 1. ábra Ez várható is volt. Majd következtek az életfák körívszegmenseinek teljes körré való kiegészítése. A **külső ívekhez** rajzolt körök metszéspontjain át húzott vonal, átmegy a

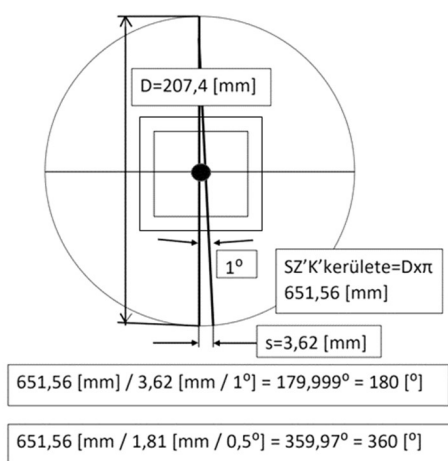
Pantokrátor ornyergén és a lyuk középpontján. Összesen *négy jelzett pont esik egy egyenesre*. A **belső ívekhez** szerkesztett körívek metszéspontjai egy új az előzővel majdnem párhuzamos egyenest eredményezett, nagy meglepetésemre. Sokáig nem tudtam ezzel a látszólagos rendellenességnek tűnő ferde egyenessel mit kezdeni, míg végül megmértem, illetve kiszámítottam a két egyenes egymáshoz való hajlásszögét. Nagyon bizonytalan voltam az eredményben, egyszer a szerkesztés pontossága tekintetében, egyszer pedig a kapott érték miatt. 1°-os szögeltérést/hajlásszögét kaptam. A Szent Korona már megtanított arra, hogy ha egy érték fontos és hogy ne legyen sérülékeny, a Koronán még más összefüggésben is meg kell találni. Csak feltételeztem, hogy ha az egyeneseket hátrafelé meghosszabbítom, akkor a Dukász képnél találkoznak. Ha a homlokzati Pantokrátor kép felé meghosszabbítom, akkor növekszik a két egyenes közötti távolság. Mekkora lesz ez az érték a gyűrű kerületénél? Nagyon egyszerűen ki lehet számolni, hisz korábbról már kiszámoltam az ideális Szent Korona átmérőt, a Nap-Föld fényperc-távolság segítségével mely 207,4mm-nek adódott. A számítás eredményét 9. ábra mutatja.



8. ábra

A homlokzati gyűrűnél a két egyenes távolsága $d=3,620\text{mm}$ -es ív hosszát jelöl ki. Milyen szám lehet ez? Mekkora értéket képvisel

a gyűrű kerületéből? Ezek a kérdések foglalkoztattak. Ha elosztom a gyűrű kerületét a 3,62mm-es ívszakasszal, meg is kapom az elfogadható értéket a 179,999° értékben, mely igen kicsi kerekítéssel 180°-nak kell elfogadni. Ez a gyűrű/kör fele, félkör, szögértékben kifejezve. Ez a kerek érték igazolja, hogy a 3,62 mm-es értéket is előre tervezés eredménye. Rögtön adódik a következtetés, hogy a gyűrűn található 2x156 gyöngy miért szerepel kétszer. Kétszer kell körbejárni a gyűrű kerületét ahhoz, hogy befussuk a 360°-os kör kerületet, az időskálán? Ezt a gondolatmenetet ebben az előadásomban nem bontom tovább. Ha jobban szemügyre vesszük a szerkesztési vonalakat, további nem véletlen metszéspontjait, meglepődve tapasztalhatjuk, hogy a körívnek további négy metszéspontja nagyon pontosan az átlókra esik, melyek egymásra merőlegesek és alapja lehet egy koordináta-rendszernek. Tudni kell, hogy a két boltív felező egyenesei, felületben nem egészen merőlegesek egymásra.



9. ábra.

A 3,62mm-es értékkel egy pillanatra azért még érdemes foglalkozni, hisz ezt az értéket az előlnézeti fényképfelvételeken elég jól ki lehet mérni, illetve számolni. Ugyanezt megtették már korábban az aranyművesek is a Szent Korona vizsgálata során és hasonló eredményre jutottak. Ez az elcsúszás képezi a Szent Korona aszimmetriája körüli vitákat,

amelyek eléggé ellentmondásosak. Nem is lehet ezekre az elképzésekre mást mondani, hisz légből kapott elképzésekre alapozzák mondanivalójukat, mellőzve minden a Szent Koronán található objektivitást. Megpróbálják belevetíteni a középkor korrekt, becsületes, objektív, a Teremtőben hívő tudósokba és mesterekbe a mai kor emberének, politika által eltorzított tudati paradigmáját és erkölcsstelen viselkedését.



10. ábra.

A 10. ábrán csak vázlatosan - nem pontos szerkesztés - bemutatom a Szent Korona felületi perspektivikus képén a két egymással 1°-os szöget bezáró, a hosszanti boltíveken végig futó két sík áthatási vonalát. Továbbá érzékeltetem, hogy a Felső négyszögletes Pantokrátort tartó zárólemez átlói egymásra merőlegesek és egy koordináta X, Y tengelyét képezhetik. A pántok felező tengelyei/síkjai nem pontosan merőlegesek egymásra.

Most objektíven megmutatkozott, világgossá vált, hogy erről az aszimmetriáról tudott a homlokzati és a felső Pantokrátor kép előrajzolója, szerkesztője és természetesen a zománcképet készítő Mester is. Tarthatatlanok azok a korábbi nézetek, vélemények, amelyek a Szent Korona pántjait és a gyűrűt különböző helyekről származtatják.

A felhasznált Irodalmi munkák:

[1] Révay Péter A Szent Korona eredete. Bp.2000.44.

[2] Körösi Csoma Sándor: Konferencia előadás. Fehér András „Tanulságok egy négyszé-

res nagytású Szent Korona emlékmű megvalósítása során”. 2021. évi kiadvány.

[3] Körösi Csoma Sándor: Konferencia előadás. Fehér András” A Szent Korona tér és idő olvasata és annak következményei”. 2020. évi kiadvány.



Józsa Judit kerámiaszobrász alkotása