

# ROVARTANI LAPOK

HAVI FOLYÓIRAT

KÜLÖNÖS TEKINTETTEL A HASZNOS ÉS KÁRTÉKONY ROVAROKRA

XVIII. KÖTET.

1911 AUGUSZTUS

8. FÜZET.

## Adatok a magyarországi Elateridák ismeretéhez.

Írta: SZOMBATHY KÁLMÁN.

Jelen dolgozatom<sup>1</sup> egy nagyobb magyarországi anyagon végzett tanulmányaim eredménye. A megvizsgált anyag legnagyobb része a Nemzeti Múzeum gyűjteményéből való, de alkalmam nyílt DEUBEL FRIGYES, DIENER HUGÓ, DR. FODOR JÁNOS, GAMMEL ALAJOS, GÖTZELMANN TIVADAR, GURÁNYI ISTVÁN és WACHSMANN FERENCZ gyűjteményének Elateridáit is tanulmányozni. Fogadják mindnyájan őszinte köszönetemet, hogy tanulmányaimat elősegítették.

### I. nemzetség: *Agrypnini*.

*Adelocera* LATR.

1. *A. punctata* HBST. — Mária-Besnyő (GURÁNYI).
2. *A. lepidoptera* GYLLH. — Fenyőháza (GURÁNYI), Radna-Borberek (CSIKI), Jasenak (KERTÉSZ).
3. *A. fasciata* L. — Fenyőháza (GURÁNYI)!

### II. nemzetség: *Ludiini*.

*Corymbites* LATR.

4. *C. virens* SCHRANK. — A törzsfajnak, úgy a mint azt SCHRANK leírta, sáfránsárga szárnyfedői vannak, fémfényű zöld folttal a csúcson. A fajváltozat pedig az volna, melynél a szárnyfedők egyszínű barnások. SEIDLITZ (Fauna Transsylvanica. p. 187) és KUTHY (Fauna Regni Hungariae. Coleoptera. 1897, p. 117) a törzsfajt felcserélték a fajváltozattal, úgy hogy a *C. virens*-nél felsorolt összes termőhelyek tulajdonképen a var. *inaequalis* OLIV.-ra vonatkoznak.

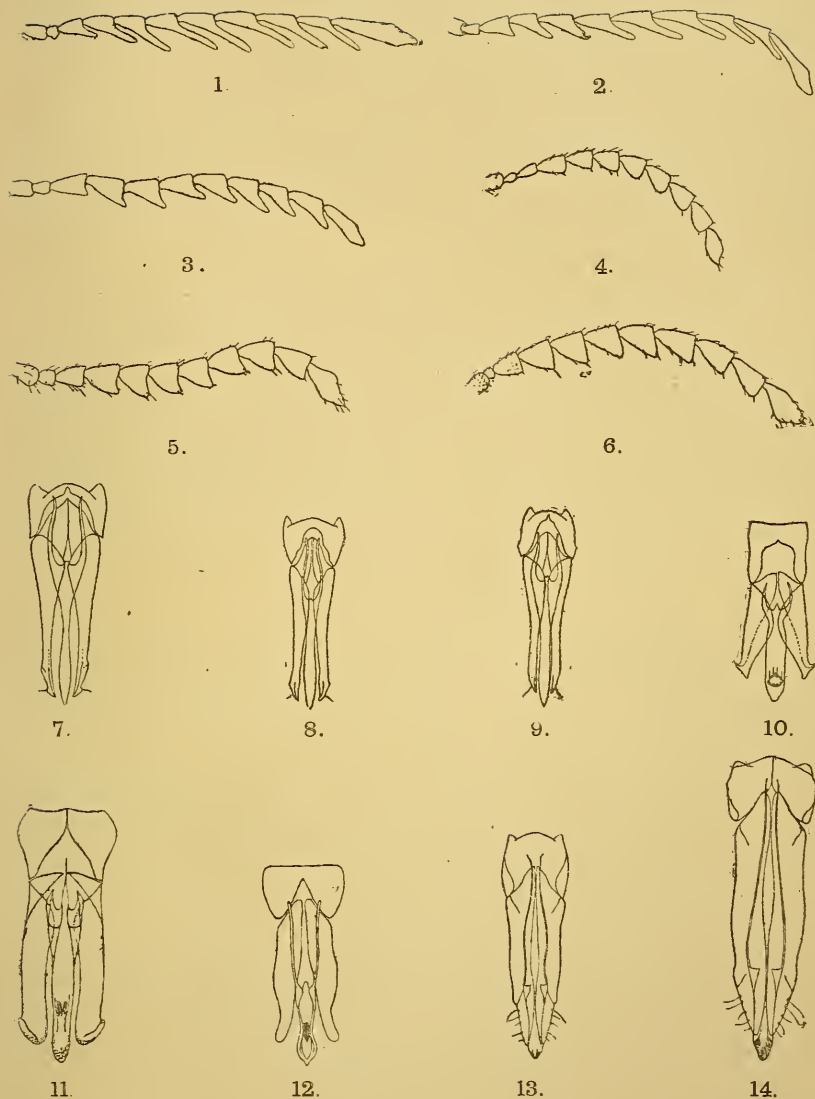
<sup>1</sup> Megjelent német nyelven az „Annales hist.-nat. Musei Nationalis Hungarici” 1910. évi VIII. kötetének 575–589. lapján.

5. *C. Heyeri* SAXESEN. -- Ezt a középeurópai fajt faunánkból csak Radna-Borberekről és a Retyezátról ismertük. Újabb termőhelye a Vulkán-szoros, a hol CSIKI gyűjtötte.

6. *C. cupreus* FABR. -- A törzsfaj ibolyás, ritkábban zöldes fémfényű, a szőrözet barnás, a szárnyfedők sáfránysárgák, az utolsó harmadban a testtel egyformán fémfényűek. A törzsalak, melyet állandó testalak jellemez, Európa legtöbb magas hegységében előfordul. A míg a tipikus *C. cupreus* eléggé állandó, addig egészen fémfényű szárnyfedőkkel bíró alakjai kisebb-nagyobb morfológiai eltéréseket mutatnak, melyek alábbi meghatározó kulcsból láthatók:

- 1 (6). A szárnyfedők színe kisebb-nagyobb mértékben sárga.
- 2 (5). A szárnyfedők részben fémfényűek.
- 3 (4). Csak a szárnyfedők utolsó harmada fémfényű. — *cupreus* F.
- 4 (3). A szárnyfedők fémfényű színeződése kiterjedt, úgy hogy a sárga szín két tőfoltra szorítkozik. — var. *humeralis* DUR.
- 5 (2). A szárnyfedők egészen sárgák, fémfényű színeződés nélkül, csak a csúcson barnások. — var. *Hilfi* REITT.
- 6 (1). A szárnyfedők egészen fémfényűek.
- 7 (10). A csápok erősen fésűsek (1. kép).
- 8 (9). A szárnyfedők ibolyaszínűek, a közterek símák és egyszerűen pontozottak, a barázdákat egy sokszor megszakított pontsor jelzi. A hímvesző alakját a 7. kép mutatja. Hossza: ♂ 13—16 mm., ♀ 14—17.5 mm. — Közép-Európa. — var. *aeruginosus* F.
- 9 (8). A szárnyfedők közterei ránczosan pontozottak. — var. *pyrenaeus* CHARP.
- 10 (7). A csápok nagyon gyengén vagy csak a csúcs felé kissé fésűsek. Az előtor háta sűrűbben és erőteljesebben pontozott mint a törzsfajnál. A szárnyfedők barázdásan pontozottak, a közterek többé-kevésbé domborúak.
- 11 (12). A csápok csak a csúcson kissé fésűsek (3. kép). A szárnyfedők zöldek, a csúcson némelykor biboros fényűvel, vagy egészen ibolyaszínűek, a közterek ránczolva pontozottak. A hímvesző alakját a 8. kép mutatja. Hossza: ♂ 10—12.5 mm. — Bosznia. — var. *bosnicus* APFB.
- 12 (11). A csápok gyengén fésűsek (2. kép). A szárnyfedők mindig zöldek, a közterek egyszerűen pontozottak. A hímvesző alakját a 9. kép mutatja. Hossza: ♂ 10—12 mm., ♀ 11—13 mm. — Déli Kárpátok: Vulkán-szoros, Fogarasi-havasok, Bihar-hegység. — var. *transylvanicus* SZOMB.

A *Corymbites cupreus* törzsalakja Magyarországon elég ritka, itten az egyszínű fémfényű szárnyfedőkkel bíró és nagy elterjedésű



1. *Corymbites cupreus* F. var. *aeruginosus* F., 2. var. *transsylvanicus* SzOMB.,  
 3. var. *bosnicus* APFB., 4. *Elater ferrugatus* LAC. ♂, 5. *E. sanguineus* L. ♂  
 és 6. *E. satrapa* KIESW. csápja. — 7. *Corymbites cupreus* F. var. *aeruginosus*  
 F., 8. var. *bosnicus* APFB., 9. var. *transsylvanicus* SzOMB., 10. *Agriotes incogni-*  
*tus* SCHW., 11. *A. sordidus* ILL., 12. *Cryptophymus temicornis* GERM., 13. *Cr.*  
*pulchellus* L. és 14. *Cr. sabulicola* BOH. hímveszeje.

fajváltozatai helyettesítik, a melyek közül a var. *aeruginosus* a Tátrában, a var. *transsylvanicus* a Déli Kárpátokban és a Biharhegységben fordul elő. Átmeneti alakok gyakran találhatók.

7. *C. (Anostirus) purpureus* PODA. — Előfordul az erdőszélek virágzó bokrain és fáin, valamint dudvás növényeken.

var. *parumcostatus* BUYS. — Mindig élénk biborvörös, a szárnyfedők harmadik köztere a tövén erősen kiemelkedő. Eddig csak Franciaországból (Gavarnie) ismertük, de Magyarországon (Budai hegyek) is előfordul. Faunánkra új.

8. *C. haemapterus* ILLIG. — Vulkáni szoros (CSIKI).

9. *C. castaneus* L. — Fenyőháza (GURÁNYI).

10. *C. (Actenicerus) siaelandicus* MÜLL. (*tesselatus* FABR. nec L.) — LINNÉ *tesselatus*-a és *Prosternon holosericeus* OLIV. azonosak, a mint az az eredeti leírásból is látható.<sup>1</sup> Ezek alapján *tesselatus* L. nem állhat *siaelandicus* MÜLL. helyett, a mint az a Cat. Col. Europae etc. 1906-ban áll, hanem a későbbi *Prosternon holosericeus* OL. helyét kell elfoglalja.

A *C. siaelandicus*-t nedves helyeken, különösen patakok mentén találtam *Mentha aquatica*, *Symphytum tuberosum* és *Ranunculus*-on.

#### *Selatosomus* STEPH.

11. *S. impressus* F. — Alsó-Lechnicz.

var. *alpicola* SZOMB. — Fekete vagy feketés-barna, felül-alul fémfény nélküli. — Trencsén megye (Nemz. Múzeum), Tátraszéplak (WACHSMANN).

12. *S. amplicollis* GERM. (*pyrenaeus* CAST).

A *S. pyrenaeus*-t először BIELZ említi (Verh. u. Mitth. Siebenbürg. Ver. f. Naturw. XXXVII, 1887, p. 74) Brassó vidékéről. Ez az adat eddig nagyon kétesnek tetszett. A Nemzeti Múzeum gyűjteményében találtam egy példányt az Oasa-ról (Kudzsiri havasok, VÁNGEL), melyet teljes határozottsággal nem tudtam az *amplicollis* (*pyrenaeus*)-hoz sorolni, mert néhány pontban attól eltért. Közben találtam egy ugyanolyan példányt Erdélyből DEUBEL FRIGYES úr anyagában és néhányat az Abruzzokból (PAGANETTI) a Nemzeti Múzeum gyűjteményében. Ezen példányok megvizsgálása arra a meggyőződésre juttatott, hogy a magyarországi és az olaszországi példányok nem azonosíthatók a spanyol *amplicollis*-sal, hanem egy átmeneti alakot képeznek a *S. aeneus* és *amplicollis* között.

A *S. aeneus* ugyanis abban tér el az *amplicollis*-tól, hogy az előtor háta kissé laposabb, egyes példányoknál azonkívül kissé hosszabb is és felülete finoman és szétszórtan pontozott. A tipikus

<sup>1</sup> *E. tessellatus* L., Syst. Nat. Ed. X, 1758, p. 406. — E. thorace obscure aeneo, clytris fuscis: maculis pallidioribus confertis unguibus rubris.

*amplicollis* előtora elég sűrűn és erőteljesen pontozott, az egyes pontok csak kissé kisebbek mint a közterek; azonkívül a szárnyfedők erősebben kerekítettek és a barázdák sokkal mélyebbek. A *S. aeneus* mindig fémfényű, ellenben az *amplicollis* mindig fekete vagy ritkán szurokfekete, némelykor azonban fémes fényű. Az *amplicollis* magyarországi és olaszországi példányainak előtora alig vagy kissé erősebben pontozott, mint az *aeneus*-nál. Ezen példányok különösen a feketelábú *aeneus* var. *germanus*-hoz nagyon hasonlóak, annál is inkább, mert ezen fajváltozat egyes példányai nem ritkán nagyon sötétek, majdnem feketék.

Én nem kételkedem abban, hogy a *S. amplicollis* és *aeneus* a legközelebbi származástani kapcsolatban állanak egymással.

Már Buysson említi ezt a két faj között álló alakot, amikor művében (Faune Gallo-Rhénane. Élaterides. 1894, p. 94) írja: „Pro-notum un peu moins densément et fortement ponctué, intervalles des points luisants“, anélkül azonban, hogy ezen alaknak külön nevet adjon.

Én ezt az úgy származástani, mint rendszertani szempontból érdekes közbenső alakot *Selatosomus amplicollis* var. *Buyssoni*-nak neveztem el.

A *S. amplicollis* var. *Buyssoni*-t Magyarországból: Brassó (BIELZ, DEUBEL) és Olaszországból: Mt. Arazecca az Abruzzokban (PAGANETTI) ismerem.

13. *S. cruciatus* L. — Pilishegy, Szár (GÖTZELMANN), Bakony (CSIKI), Debreczen (TÖRÖK, CSIKI).

14. *S. globicollis* GERM. — Ezt a fajt Magyarországból eddig csak a budapesti Hárshegyről (KUTHY) ismertük, újabban DEUBEL Brássonál is gyűjtötte.

15. *S. (Neopristilophus) depressus* GERM (*insitivus* GERM.) — Czinkota (SZOMB.), Kismaros (GÖTZELMANN), Csurgó (KUTHY).

#### *Prosternon* LATR.

16. *Pr. tessellatus* L. *holosericeus* OLIV.) — Lásd a szinonimikai megjegyzést *Corymbites siaelandicus* MÜLL.-nél.

17. *Pr. chrysocomus* GERM. — Budapest, Kismaros (GÖTZELMANN).

#### *Sericus* ESCHSCH.

18. *S. brunneus* L. — Nagy-Sitke (HORVÁTH), Radna-Borberek (GÖTZELMANN), Fogarasi havasok (Nemz. Múzeum).

19. *S. subaeneus* REDT. — Horvátország (Nemz. Múzeum).

#### *Agriotes* ESCHSCH.

20. *A. acuminatus* STEPH. (*sobrinus* KIESW.) — Nagyszében (Coll. FUSS).



Elég gyakori és színeződésre nézve nagyon változó. A Nagy Alföldről származó példányok feketésbarnák, világosabb vagy sötétebb sárgás-barna szárnyfedőkkel és egy sötétebb sávval a varraton. A Fuss által Nagyszében vidékén gyűjtött példányok előtora, szárnyfedői és alsó oldala egyszínű sárgásbarna.

21. *A. pallidulus* ILLIG. — Ritka. Ezt a fajt Hidegkúton *Melittis melissophyllum*-on gyűjtöttem.

22. *A. sordidus* ILLIG.

SPEISER FERENCZ úr Kalocsáról említette az *A. Laichartingi* GREDL. nevű fajt, ezt az adatot kétesnek tartottam, amiért SPEISER úrtól, nevezett példányt megvizsgálásra elkértem, a mit ő a legnagyobb szíves-séggel meg is tett és az állatot elküldötte. Így megállapíthattam, hogy az nem *A. Laichartingi*, hanem *A. sordidus* volt, előbbi faj tehát faunánkból törlendő.

A hímivarszerv megvizsgálása minden kételyt kizár. A hím-vessző forcepsének kampója jellegzetesen kifejlődött (11. kép), míg az *A. Laichartingi*-nél teljesen hiányzik. Azonkívül az *A. sordidus*-nál a vezetéket jól látható finom hártya borítja.

23. *A. incognitus* SCHWARZ.

A M. Nemzeti Múzeum gyűjteményében *A. pilosus* név alatt néhány példányt találtam, mely pontosabb megvizsgálásra *incognitus*-nak bizonyult. Azóta több példányt láttam és magam is gyűjtöttem néhányat. Ez a faj eddig csak Spanyolországból (Arragonia, Cartagena) volt ismeretes és így Magyarország faunájára új.

*A. incognitus* nagy, széles és erősen domború. Szennyes-sárga vagy világos barnás-vörös. A fej nagy, erősen domború, sűrűn és gyengén ránczolva pontozott, a fejpaizs elül megvastagodott. A csápok elég hosszúak, a hímek csápjá 1 vagy  $1\frac{1}{2}$  ízzel túlterjed az előtor hátának hátsó szögletein, a nőtények-é épen hogy eléri azokat; a 2. és 3. csápíz megnyúlt, a 2. íz alig hosszabb vagy olyan hosszú mint a 3. íz. Az előtor háta olyan hosszú mint széles, előrefelé gyengén kiszélesedő, erősen domború, sűrűn és erőteljesen pontozott, az elülső szögletek erősen kerekítettek, a hátsók tarajosak, kissé lapítottak és kevésbé széttartók, a középvonal majdnem az elülső szegélyig terjed. A szárnyfedők kissé szélesebbek mint az előtor háta elül, hátrafelé kiszélesedők és az utolsó harmadban kerekítve keskenyedők: a pontsorok jól láthatók, a közterek finoman és gyengén ránczolva pontozottak, sárgás-szürke rövid testhez simuló szőrözettel fedettek, a szőrűzet a váltakozó közterekben kissé, sokszor alig láthatóan sűrűbb. A hátsó csípők kifelé fokozatosan keskenyedők. A hím-vessző alakját a 10 kép mutatja. Hossza 12·5—13 mm., szélessége 2·6—3 mm.

Az *A. incognitus*-t a következő termőhelyekről ismerem: Buda-

pest, Rákos (Nemz. Múzeum), Rákosfalva (GAMMEL), Czinkota, (SZOMBATHY), Csepel (DIENER).

*Ludius* LATR. (nec ESCHSCH.)

24. *L. ferrugineus* L. var. *occitanicus* VILL. — Lotriona-völgy (CSIKI).

*Adrastus* ESCHSCH.

25. *A. limbatus* FABR. (*nitidulus* MARSH., *alpicola* REY, *porrectifrons* GOZIS).

var. *axillaris* ER. — Szováta (CSIKI).

26. *A. lacertosus* ER. Péczel (KUTHY), Peszér (WACHSMANN), Simontornya (HORVÁTH), Küküllőszög, Dicsőszentmárton (CSIKI).

27. *A. pallens* FABR. (*pusillus* HERBST nec F.)

var. *lateralis* HERBST. — Pápa (WACHSMANN), Szurduk-szoros (CSIKI).

var. *Paykulli* SZOMB. (*limbatus* PAYK. nec. F.) — Szeged (KUTHY), Deliblat (KERTÉSZ), Dicsőszentmárton (CSIKI).

28. *A. rachifer* FOURCR. — Dicsőszentmárton (CSIKI), Novi (HORVÁTH).

III. nemzetség: *Cardiophorini*.

*Cryptohypnus* ESCHSCH.

GAHAN, Ent. Monthly Magaz. XLIII, 1907, p. 122.

29. *Cr. tenuicornis* GERM. — Németországból, Franciaországból, Ausztriából és Oroszországból (Jaroslaw, Kasan) volt ismeretes. Újabban DR. BRANCSIK TRENCSÉN vármegyében és WACHSMANN BUDAPESTEN gyűjtötte. Faunánkra új.

*Cr. tenuicornis* GERM. fekete, sötétzöld fémfényvel és rövid finom szürkés-sárga vagy ritkán vöröses-sárga szőrözettel. A csápok barnások, első ízük sárgás-vörös, a lábszárak és a lábfej vöröses-sárga. A fej gyengén domború, sűrű és finoman pontozott, a közepén kissé benyomott. A csápok gyengén fűrészesek, második ízük kissé megnyult, kissé rövidebb mint a harmadik íz. Az előtor háta olyan hosszú vagy alig hosszabb mint széles, domború, sűrű és finoman pontozott, a hátsó szögletek rövidek, hegyesek, kissé kifelé irányultak. A szárnyfedők szélesebbek mint az előtor hátának töve, kétszernél kissé hosszabbak mint szélesek, a varrat felé lapítottak, a hímeknél hátrafelé kissé kiszélesedettek, a nőstényeknél párhuzamos szélűek, a közepük mögött keskenyedők; pontozottan barázdások, a barázdák elül élesebbek, a belsők finoman és sűrűn, a szélsők erőbben pontozottak. A hímvesző alakját a 12. kép mutatja. Hossza 4—4.5 mm., szélessége 1—1.5 mm.

30. *Cr. sabulicola* BOH.

A *Cr. pulchellus* és *sabulicola* fajokat a legtöbb szerző azonosoknak tartja, így BUYSSON a *pulchellus* hímjének, REITTER pedig a *pulchellus* var. *exiguus* nőtényének tartja a *Cr. sabulicola*-t. Mindkét esetben úgy tűnik, mintha dimorph ivarral volna dolgunk. Már GAHAN említi, hogy ez nem áll és magam is azon a nézeten vagyok. A *Cr. sabulicola* jó faj, melynél a viszonylagosan keskeny és hosszabb előtor hátának hátsó szögletei mindkét nemnél összetartók. A test is nagyobb és nyulánkabb mint a *pulchellus*-é. A hímivarszerv is mutat különbséget, így a *sabulicola* forceps-e (14. kép) sokkal erőteljesebb és rövidebb, a hímvesző pedig hosszabb mint a *pulchellus*-é (13. kép). Még megemlíthetem, hogy a hímek sokkal ritkábbak mint a nőtények.

Termőhelyei: Budapest, Újpest, Aquincum (GÖTZELMANN), Rimaszombat (BOLKAY).

31. *Cr. (Quasimus) minutissimus* GERM. — Rimaszombat (SZABÓ).

IV. nemzetség: *Elaterini*.*Porthmīdius* GERM.

32. *P. austriacus* SCHRNK. — Hidegkút, Gödöllő (SZOMBATHY).

*Anchastus* LEC.

33. *A. acuticornis* GERM. — Isaszeg (KUTHY). Eddig faunánkból csak Nagyszében (FÜSS) vidékéről volt ismeretes.

*Elater* L.

Ezen nem fajai aránylag kis morfológiai különbséget mutatnak, azért nehéz is azoknak szétválasztása. Eddig a fajokat leginkább a szín szerint különböztették meg, miáltal azonban a rokonsági viszonyok alig jutottak érvényhez, így közel rokon fajok a rendszerben egymástól távol, viszont olyanok, amelyek között semmiféle közelebbi kapcsolat nem volt, egymás mellé kerültek, rokonoknak tartották. Egy, a fajok származástani rokonságán alapuló osztályozás más alapon kell történjék. Megkísértem egy ily osztályozást meg lehetőségen állandó morfológiai bélyegek alapján keresztülvinni.

- 1 (10). Az előtor háta olyan széles mint a szárnyfedők, a majdnem mindig kifelé hajló hátsó szögletektől előrefelé kerekített vagy kissé kiszélesedett, ez esetben azonban a hátsó szögletek előtt kissé öblös. A harmadik csápíz jóval hosszabb vagy kétszer oly hosszú mint a második íz.
- 2 (9). Az előtor háta hátul kissé gyérebben pontozott mint elül.



- 3 (6). Az előtor háta ránczolva pontozott, a korongon a közterecskék keskenyebbek mint a pontok. A lábfej erőteljes, a negyedik lábfejiz sohasem kétszer oly hosszú, mint széles.
- 4 (5). A hátsó lábfej negyedik íze nem hosszabb mint széles. — I. csoport. (Ide tartozik: *E. quadrisignatus* GYLLH.)
- 5 (4). A hátsó lábfej negyedik íze hosszabb mint széles. — II. csoport. (Ide tartozik: *E. sanguineus* L., *cinnabarinus* ESCHSCH. és a Magyarországon elő nem forduló *E. coenobita* COSTA).
- 6 (3). Az előtor háta korongjának nagy pontjai között levő tér olyan széles vagy kissé szélesebb mint a pontok. A lábfej keskeny, a hátsó lábfej negyedik íze majdnem vagy kétszer olyan hosszú, mint széles. — III. csoport.
- 7 (8). A fej pontjai között levő terek ránczokat képeznek és a pontozottság majdnem kétszer oly sűrű mint az előtor hátának elülső részén. — III a, *E. sanguinolentus* rokonjai. (Ide tartozik: *E. sanguinolentus* SCHRNK., *pomona* STEPH., *satrapa* KIESW.)
- 8 (7). Az előtor háta gyengébben vagy finoman, a fej alig sűrűbben és erősebben pontozott mint az. A pontok közötti terek a fejen simák, sohasem ránczoltak, az előtor hátának elülső részén szintén simák. — III b, *E. nigroflavus* rokonjai. (Ide tartozik: *E. nigroflavus* GOEZE, *elegantulus* SCHÖNH., *ferrugatus* LAC., *elongatulus* FABR.)
- 9 (2). Az előtor háta előrefelé kissé kiszélesedett, egész felületén egyformán, sokszor sűrűbben, hátul alig gyengébben pontozott. — IV. csoport. (Ide tartozik: *E. aethiops* LAC., *nigerrimus* LAC., *praeustus* FABR., *balleatus* L., *tristis* L.)
- 10 (1). Az előtor háta előrefelé jól láthatóan kerekített, kiszélesedett, szélesebb mint a szárnyfedők töve, a hátsó szögletek hátrafelé vagy kissé befelé irányultak. A test alakja *Melanotus*-szerű.
- 11 (12). Az előtor hátának hátsó szögletein egyetlen él emelkedik ki. A mellő varratjai elül befelé hajlók. — V. csoport. (Ide tartozik: *E. sinuatus* GERM., *ruficeps* MULS., *erythrogonus* MÜLL., *nigrinus* PAYK.)
- 12 (11). Az előtor hátának hátsó szögletein kettős élecske van. A mellő varratjai meglehetősen egyenesek. — VI. csoport: *Ectamenogonus* BUYSS. (Ide tartozik: *Megerlei* LAC. [*Montandoni* BUYSS., *melanotoides* REITT.]

Ezen csoportok közül a II. és III. a hímek ivari dimorfizmusa által tűnik fel, mely a csápok erőteljesebb alakja és a harmadik

csápíznek a negyedikhez való viszonyában nyilvánul. Ezen csoportok rendes (nem dimorf) példányainál a harmadik csápíz szintén visszás kúpforma, vöröses-barna, époly kevésbé erősen pontozott, mint az első két íz és fénylőbb, mint a többi íz. A nőstényeknél a csápok époly fejlődésűek, azzal a különbséggel, hogy a harmadik csápíz aránylag rövidebb (4. kép) mint a hímeké. A dimorf hímeknél ellenben a harmadik csápíz kiszélesedik, époly erősen pontozott mint a többi íz és époly kevésbé fénylő mint az első íz; a csápok azonfelül erősebben fűrészesek (5. kép). Ilyen csápképződést a II. csoportban ritkán, a III. csoportban, különösen azonban az *E. sanguinolentus* rokonainál gyakran találunk. Sok esetben a harmadik csápíz egyszersmind ellaposodik, a nőstényeknél kiszélesedik, a csápok azonkívül némelykor erősebben fűrészesek. *E. satrapa* nál a kúpalakú harmadik csápízból, épúgy mint a negyediknél, egy lapított háromszögalakú íz fejlődött ki (6. kép). Mindkét íz nagyságban is meglehetősen egyforma. A nőstényeknél a harmadik csápíz hasonlóképen, de nem oly erős mértékben kifejlődött.

Az *E. quadrisignatus* GYLLH. csápja, mely az *E. satrapa* KIESW.-éhoz mutat hasonló szerkezetet nem sorolható ebbe a csoportba, mert az előtora más alakú, lábfeje pedig erőteljes, úgy hogy csak az *E. sanguineus* rokonságával van némi kapcsolatban. *E. quadrisignatus* és *satrapa* levezethető ugyan egy közös törzsalaktól, mely hajlandóságot mutatott a hímek dimorfizmusához és melynél a fejlődési folyamat párhuzamos irányban egyrészt a *quadrisignatus*, másrészt a *satrapa* keletkezéséhez vezetett.

Az *E. nigroflavus* rokonainál (III b csoport) ez a tünet már nincs meg, úgy hogy ez a csoport mintegy átmenetet képez a már tárgyalt III a csoporttól az V. csoporthoz. Ez az összekötő sorozat azonban többszörösen megszakított, úgy hogy a legközelebbi rokon fajok összefüggését nem tudjuk magunknak oly tisztán elképzelni mint az *E. satrapa*-nál. Nagyobb anyag megvizsgálása alkalmával gyakran olyan a szélső fajokhoz tartozó példányokat is találunk, melyeknél a jellemző tulajdonságok kevésbé állandóak. Így különösen az *E. elongatulus* FABR. között találunk olyan példányokat, melyeknél az előtor háta a hátsó szögletek előtt nem öblös, a hátsó szögletek pedig többé-kevésbé hátrafelé irányultak; ezen eltérések miatt ez a faj majd a II., majd az V. csoporthoz közeledik.

Az *Eclamenogonus* alnem a többi csoportból szintén nem élesen elválasztott, minthogy az előtor háta hátsó szögleteinek, a csápoknak és a mellő varratjainak feltűnő kialakulását könnyen tudjuk megmagyarázni. Az előtor hátának hátsó szögletei az összes *Elatery*-fajoknál erőteljesek, sűrűn és ránczoltan pontozottak, a közterek ennél fogva ránczokká redukáltak. Ezek a ránczok egy többé-kevésbé lát-

ható vonalat alkotnak, a melyből azután a külső él fejlődik ki. Ha valamely *Elater*-faj példányaiból nagyobb mennyiségűt vizsgálunk meg, akkor valószínűleg találunk olyan példányokat, melyeknél a hátsó szögletek külső élét felismerni véljük.<sup>1</sup> Az V. csoportnál a harmadik csápíz majdnem vagy teljesen megegyező a második ízzel. A mellő varratvonalai az *Ectamenogenus*-nál egyenesek, a mi különben az elmondottakkal nem áll ellentétben, minthogy a varrat befelé hajlása ha nagyon gyenge is, de az V. csoportnál is meg van. Az *Ectamenogenus* alnem látszólagos eltérése ezáltal érthető és rokonsága az V. csoporttal valószínű lesz.

34. *E. satrapa* KIESW. var. *dibaphus* SCHIOEDTE (*dibaphoides* BUYS., *forticornis* SCHWARZ).

A II. és III. csoportba tartozó fajoknál kétféle hím fordul elő. Az egyik alaknál a harmadik csápíz rendes alakú és nagyságú, a másikon azonban szélesebb lesz, azonban kúpforma marad. Ezt a jelenséget már CANDÉZE (Monogr. Élat. II. 1859, p. 444) és REITTER (Ent. Nachr. XV, 1889, p. 110) észlelte, a miért mindkettőjük az *E. satrapa* KIESW.-t az *E. cinnabarinus* ESCHSCH.-al tartották azonosnak. Csak BUYSOON (Faune Gall.-Rhén. Élat.) választotta el újra a két fajt, a mit mostan magam is megerősíteni tudok.

*E. satrapa*-nál a harmadik csápíz nem visszás kúpforma, hanem úgy mint a negyedik íz összenyomott és háromszögű. A szájszervek morfológiai tulajdonságainak megvizsgálása is arról győzött meg, hogy az *E. satrapa* nem dimorf jelenség, hanem egy jól körülírt faj, mely nem az *E. cinnabarinus* ESCHSCH.-al, hanem *E. pomonae* STEPH.-el rokon. Ugyanezt megerősíti az előtor hátának pontozottsága és az ivarszervek szerkezete.

A tévedést valószínűleg az okozta, hogy a szerzők egy olyan *satrapa*-nőstényt láttak, melynek harmadik csápíze époly erős kifejlesztésű volt mint más dimorf hímeknél. Az *E. satrapa* hoz tartozik mint szinonim *E. forticornis* SCHW., melynek leírása — eltekintve attól, hogy a szőrözet ennél fekete és nem sárga — amazéval teljesen megegyező. Utóbbinak megfelel azonban egy fajváltozat, ugyanis a *satrapa* var. *dibaphus* SCHIOEDTE.

Termőhelyei: Budapest (KUTHY), Hidegkút (SZOMBATHY), Pilismarót (CSIKI), Kismaros (MEUSEL), Mária-Besnyő (FODOR), Isaszeg (NEMZ. MÚZEUM). Előfordul azonkívül Dél-Magyarországon, a Rhilodagiban és a Balkán hegységben (sec. SCHWARZ).

<sup>1</sup> Ennek az élnek a kifejlettsége a *Ectamenogenus* alnemnél is határozatlan benyomást tesz.

V. nemzetség: *Athoini*.*Harminius* FAIRM.

35. *H. undulatus* DE GEER. — Fenyőháza (GURÁNYI), Barlangliget (SZÉPL-GETI), Radna-Borberek (CSIKI).

var. *bifasciatus* GYLLH. — Fenyőháza (GURÁNYI).

*Athous* ESCHSCH.

36. *A. niger* L. var. *scrutator* HBST. — Német-Bogsán (MERKL), Nagyszében (CSIKI).

37. *A. (Haplathous) Zebei* BACH. — Német-Bogsán (MERKL.)

38. *A. austriacus* DESBR. — Mezőhavas, Cserepeskő, Radna-Borberek, Kózsza (CSIKI), Akna-Szlatina (HORVÁTH).

39. *A. (Euplathous) cavus* GERM. — Velebit (PÁVEL), Arbe, Spalato (HORVÁTH).

40. *A. (Grypathous) discrepans* SZOMB. (Ann. hist.-nat. Mus. Nat. Hung. VIII, 1910, p. 588).

♂. Fénylő, barna vagy sötétbarna, a csápok, az előtor, a mellő varratjai, a szárnyfedők (a mellfedővel) és a lábak sárgás-barnák. A szőrözet nagyon finom, alig látható, testhez símuló, az előtor háta korongján oldalról befelé irányuló. A fej nagy, kevésbé domború, sűrűn pontozott, a szemekkel együtt többé-kevésbé keskenyebb mint az előtor háta elül, a homlok kissé homorú, az elülső széle erősen előrehúzott, a fejpaizsnál kissé túlterjedvén, elül szélesen lemetszett. A csápok erőteljesek, az előtor hátának hátsó szögleteit épen elérik, a második csápíz nagyon kicsiny, olyan hosszú mint széles, a harmadik íz alakra és nagyságra nézve a negyediknek megfelelő. Az előtor háta olyan hosszú mint széles, sűrűn és erősen pontozott, haránt irányban erősen domború, előrefelé kiszélesedett, oldalt felhajtó, a középen elmosódott hosszanti barázdával, a korong közepén gyengén benyomott, a hátsó szögletek előtt kissé öblös; az elülső szögletek gyengén előrehúzottak, a hátsó szögletek nagyon rövidek, rézsútosan befelé lemetszettek. A szárnyfedők tövükön kissé szélesebbek mint az előtor háta, hátrafelé erősen kiszélesedők, az oldalak egyenesek, hátul hirtelenül kerekítettek, a pontozott barázdák finomak, a csúcson gyengén benyomottak, a szélsők alig erősebben pontozódtak mint a belsők, a köztterek laposak, sűrűn és nem erőteljesen pontozottak. A lábak rövidek és vaskosak, a harmadik lábfejiz meglehetősen kiszélesedett, a negyedik íz sokkal kisebb mint az, olyan hosszú mint széles. Hossza 10 mm., szélessége 2·2 mm.

♀. Az előtor háta és a szárnyfedők a csúcs felé erősen, sokkal erősebben, mint a hímeknél, kiszélesedettek.

Termőhelyei: Velebit (PÁVEL), Arbe (HORVÁTH).



Ez a faj úgy látszik a *Grypathous Sénaci* Buyss.-nal rokon; de attól eltér színeződése, erőteljesebb testalkata, az előtor hátának és a szárnyfedők alakja által stb. *Gr. picipennis* RERTT.-től is könnyen megkülönböztethető.

## Különfélék.

*Az Ellicrinia trinotata* Metzn. újabb termőhelye. — Ennek a hazánk faunájára új (Rovartani Lapok. XVIII, 1911, p. 93) és egyszerűségében is szép lepkefajnak valódi hazája Ázsia nyugati és a Balkán keleti része. Úgy látszik azonban, hogy ez a faj nálunk is kezd tért foglalni, a mennyiben az Alföldön, Szarvason, két egymásután következő évben fogtam. Ebből továbbá arra is lehet következtetni, hogy a második évben talált példány az előbbi évieknek ivadéka s hogy meghonosodására nálunk is kedvezőek a feltételek. Jegyzeteim szerint 1910-ben május 10, 15 és 27-én összesen négy példányt, 1911. évi május 11-én pedig egy példányt fogtam kerítésen és eresz alatt ajtófélfán vagy ablakfán ülve. Nyári alakját (*aestiva* RBL.) eddig nem találtam.

KÜRTÖSI JÓZSEF.

*Apion gracilipes*-ről. — DR. KAUFMANN ERNŐ a „Rovartani Lapok“ f. évi első számának 5. lapján foglalkozik ezzel a fajjal, amelyről azt hiszi, hogy csak az *Apion flavipes* fajváltozata. Ugyanezt a nézetet vallotta KRAATZ is (Berl. Ent. Zeitschr. 1857, p. 178), míg SCHILSKY (Käf. Europa's. 38, 1901, p. 79 a) és legújabban az Apionidák kiváló spezialistája WAGNER (Deutsche Entom. National-Bibliothek. II, 1911, p. 96) is annak faji önállóságát bizonyítja. WAGNER idézett helyen ennek az állatnak részletes leírását adja s kimutatja, hogy a hímvesző alkatát illetőleg olyan nagy különbség van a két faj között, hogy azok összetartozandósága teljesen kizárt. Ugyanezt bizonyítják a tenyésztési kísérletek is. Az *Apion gracile* csak *Trifolium medium*-on él, míg az *A. flavipes* nem válogatja a lóherafajtát. Svájcban az *A. gracilipes* közönséges, de ismeri WAGNER még Bajorországból, Oroszországból, Stájerországból és Magyarországból (Újpest, Bakony, Brassó) is. WAGNER megjegyzi, hogy KAUFMANN példánya valószínűleg egy *Apion nigrifarse* lesz, melynél a csáp sárga, csak a bunkó fekete vagy szurokbarna. Az *A. flavipes* ostorízei már a 3. íztől kezdve fokozatosan sötétebbek lesznek, csak egynéhány korzikai példánynál észlelte, hogy csak a csápbunkónak a csúcs felé eső fele sötétebb. Végül kívánatosnak tartaná WAGNER, ha KAUFMANN *Trifolium medium*-on keresné az *A. gracilipes*-t és azután közölné megfigyeléseit.

CSIKI ERNŐ.