

burynál (Angolországban) burgonyán talált hernyót mesterséges melegség útján gyorsabb fejlődésre hozott, úgy hogy a hernyó elbábozván, hat hét múlva az imagot adta meg; ennek testét felbontván, benne 10 mm. hosszú félig fejlett Ichneumon-álczát talált. Miután a hernyó, mikor ráakadtak, teljes nagyságának csak két harmadát érte volt el és Morses észrevette, hogy élősdí által meg van szúrva, azt hiszi, hogy csakis a fejlődés gyorsításának köszönheti a lepkét, mivel az élősdí álcza gazdájának halálát — életerejének elfogyasztása által — ily rövid idő alatt nem volt képes okozni és hogy ennél fogva a hernyóbőrnek az anyadarázs által való átszúrása ez esetben a gazda állatra nézve végzetessé nem válhatott.)

Ez a megfigyelés csak annyiban szorul rectificatióra, a menyinyiben eddigelé az Atroposból tudtommal Ichneumon még nem lévén ismeretes, a Morses taláta álcza valószínűleg légy álczája volt, még pedig alighanem a *Masicera pratensis* Mg. nevű fajé, a melyet W a c h t l F. Bécsben Atropos hernyójából fejlesztetett,¹⁾ vagy a *Chaetolyga* (*Nemoraëa*) *xanthogastra* R d i. nevű légyé, mely többféle hernyóból, legújabbban az Atroposéból is kikelt.²⁾

Coleoptera-torzok.

Irta Dr. *Brancsik Károly*.

Még nem is oly régen volt, hogy a torzokat semmibe sem vették és mint a fajt teljesen nem képviselő alakokat a gyűjteményekből kilökték. Hány érdekes torz veszhett el ily módon! Vagy 25 év óta már más szemmel nézik a torzalakokat s értékük nagyon is emelkedett.

A megfigyelt és leírt torz leginkább a nagyobb alakú Coleopterák közül való, mi természetes; mert a rendellenesség náluk szembeszökőbb, pedig semmi kétség, hogy a mikrók közt is elég ily torz van, de megfigyelhetőségük lényegesen meg van nehezítve.

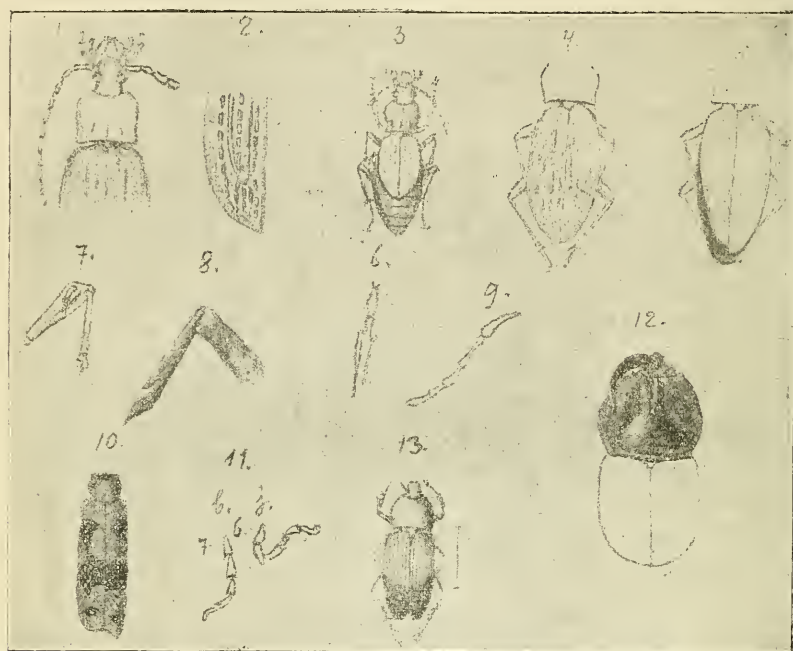
Ha mind azon torzpéldányok, melyek a sok gyűjteményben elvannak helyezve, közöltetnének, hatalmas anyag gyűlne össze, a mely bizonyos áttekintést is engedne.

·) M a r s h a l l: The Entomologists Magazin 1896. XXII. 1.

1) Wiener Ent. Zeitung 1882. I. 278. 1.

2) R i e d e l: Illustr. Zeitschr. f. Entom. III. 55. 1.

Megindítom tehát az én kis csapatomat (saját gyűjteményemből) a nyomorékok nagy armádiájához, bár még többet szerettem volna összeszedni.



Carabus Ulrichii Germ. (1. ábra nagyítva.) Jobb csápjának 1. ízlete valamivel kisebb a rendesnél, a 2. sokkal rövidebb és tojásdad, a 3. a rendesnél rövidebb, vastagodott és elől kissé görbült; e három ízület fekete színű; a 4. és utolsó ízület vastagodott, majdnem gömbös alakú, élén simán kerekített és színre nézve vörös barna. Egyébként normalis. A példány Trencsén megyéből való.

Carabus Ulrichii Germ. (2. ábra nagyítva) A bal szárnyfedőn a második és harmadik borda a csúcs felett összeforr s bele vonja még az első köznek hosszúra nyult szomszédos szemcséjét; az egyesülés helyén a szárnyfedő besüppedt. Különb normalis. A példány Trencsén megyei.

Carabus granulatus Lin. (3. ábra.) Az állat normalis nagyságú, mindkét szárnyfedője azonban feltűnően rövidült, úgy hogy a négy utolsó testszelvény majdnem fedetlen; a szárnyfedők laposak, bordáik elmosódottak, csak alig észrevehetően emelkedettek, az első és második közben lévő szemcsék pedig hosszúra nyúltak, úgy hogy ezek imponálnak bordákként, különben a szárnyfedők redősödöttek; a szárnyak hiányoznak. Különb normalis. A példány Trencsén megyei.

Carabus Scheidleri Fbr. (4. ábra.) Szárnyfedőin, de különösen a baloldalin rövidebb és hosszabb, elenyésző és kiemelkedtebb szemcsék láthatók, melyek mintegy 3 szabálytalan bordának felelnek meg. Kedves anyja a szomszédságban elfutó *Carabus cancellatus*-ra vethette szemét! A példány Trencsén megyei.

Carabus Scheidleri Fbr. v. *virens* Sturm. (5. ábra.) Bal szárnyfedője aszimmetrikus; valamivel rövidebb a jobb oldalinal a karimája külső szélén, középtől a csúcsig fel van hajtva; a torpaizs szabálytalan, a mennyiben a háromszög egyik oldala a jobb válfelé kinyúlik. A példány Trencsén megyei.

Carabus cancellatus Illig. (6. ábra nagyítva). Hátulsó jobb lába torzított; a többi czomb színe normális fekete, a hátulsó jobb oldali vörös, lábszára pedig ismét fekete; a hossz méretek balfelül: czomb 7, lábszár 8; jobbfelül: czomb 5, lábszár 5 mm. a végzővics pedig a rendes hosszúságnak alig negyedrészt éri el; az ízületek balfelül normálisak, jobbfelül az 1. ízület kifejlett, de nem hosszabb a normális 3-nál, a többiben csak vastagodott ízület kezdeményezése látható, mely ízület nélkül vastagodott és rövidített végizületbe megy át; ezen végizületnek megfelelő rész csúcsán két rövidült és tövis alakú, nem görbült karom mutatkozik; a baloldali ízületek hossza együttvéve 6.5, a jobb oldali torz képződményé 3 mm.; a jobb szárnyfedő jelentéktelenül rövidebb a baloldalinál. A példány Trencsén megyei.

Calosoma Maderae Fbr. (7. ábra.) A baloldali középczomb vége felé jelentékenyen szélesbedett s a rendes lábszáron kívül, a czombbal ízületesen összefüggő második lábszárnak 2 mm. hosszú csonkát mutatja; e csonk tört végéből következtethető, hogy az hosszabb is lehetett s tekintve a csonk normális vastagságát, talán teljesen kifejlett lábszár volt. A példány Olaszországból való.

Úgy látszik, hogy a Carabusfélék nagyon hajlandók torzulásra s nem kételkedem, hogy minden nagyobb gyűjteményben akad 1—2 ily példány.

Évek előtt találtam Beczkó vidékén egy *Carabus Scheidleri*-t, melynek tora két részből állott, mintegy két képződési pontból kiindulva jobb és bal lebennyel. E ritka torzot annak idején Dr. Kraatz-nak engedtem át s láttam is valahol a közölt rajzát, de nem emlékszem, mely szaklapban. Hasonlót azóta nem találtam.

Hoploderes spinipennis Serv. (8. ábra.) E hatalmas *Cerambycida* jobb oldali közép lábszára kétféle idomtalanúságot mutat; a térdhez közelebb kis csorba látható, egy nagyobb pedig vége előtt. Ezen két csorbát nem tartom természetes módon előállottnak, hanem inkább e család veszekedő és mardosó természetéből kifolyó

harcz nyomának. A szárvége azonban természetes csonknak látszik, mert azon lenyesés jele nem látható s a vége szőrösödött is; egyébként az egész lábszár vékonyabb és gyengébb. A példány Madagascarból való.

Macrotoma servilis Pasc. (9. ábra, kissé nagyítva). E Cerambycida baloldali csápja csak 6 ízületből áll; az 1 és 2. normális, a 3. rövidebb és összeforrt a vastagodott 4. ízülettel, az 5. jelentékenyen rövidült, a 6. és utolsó rövidült és hegyesített. Egyébként normális. A példány Dél-Ausztráliából (Yorkstown) való.

Rosalia alpina L. (10. ábra) Szárnyfedői aránytalanok; a jobboldali valamivel hosszabb s ez is végén le van törve; a fekete foltok a balszárnyfedőn eltérnek a rendestől, a mennyiben a váll mögötti folt vékony nyúlvány által összefügg a közép haránt övvel; ezen haránt öv balfelül csekély nyúlványt mutat, mely jobbfelül pontformájában reducálódott; a végső kisebb pont jobbfelül ismét lejjebb fekszik. A foltok tekintetében egyáltalában számos eltérésre akadunk nagyobb készlet vizsgálása mellett. Így áll gyűjteményemben egy példány, melynek harántövéből a szélektől visszakanyarodik szűk kampós nyúlvány. Egy példánynál pedig a végső fekete folt teljesen hiányzik. A példány Trencsén megyei.

Cerambyx Scopoli Füssl. (11. ábra, nagyítva). Mindkét csápjának 4—5. utolsó ízülete eltorzult, összezsugorodott, vég ízületei pedig szélesbedettek, rövidültek és ívesen visszafelé görbültek. A példány Trencsén megyei.

Dorcadion fulvum Scop. Nagyobb készlet közt akadt egy példány, mely szembeszökő elváltozást mutat; a szárnyfedők teljesen fénytelenek s felületük a rendesnél sokkal kifejezettebben és egyenletesen bőrszerűen ránczosodott. Különben normális. A példány Trencsén megyei.

Dynastes Hercules L. Példányomnak jobboldali szárnyfedője normális színezetű elszórt sötét pontokkal, baloldali fedője pedig felette sűrűn el van lepve szurok fekete foltokkal, a széleken pedig tökéletesen sötét.

Diloboderus Abderus Sturm. (12. ábra). A különben teljesen normális példánynál a fej rendes vízszintes fekvése mellett az orrszár a közép vonaltól eltérve baloldalon hátrafelé görbül s így nem a tor emelkedvényének két ágú csúcsába helyezkedik, hanem attól oldalvást majdnem a tor közepe táját éri el. Az orrszár alján hátul elhelyezett aranysárga szőrrojt ennél fogva inkább a jobboldalra van szorítva. A példány Braziliából való.

Phyllatocus Mac Leayi Fisch. (13. ábra, nagyítva). Mindkét

szárnyfedőn közvetlenül a varrat mellett s valamivel csúcsuk előtt látható félgömb alakú egyenletes és arányos szemcse, melyről az, ki más példánnyal nem rendelkezik, hinné hogy annak ott kell lenni, jellemző fajtulajdonságot képezvén; pedig rendszerint e helyen még a legkisebb bibircs sem vehető észre. A példány Ausztráliának Viktoria tartományából való.

Gonocerus venator Fabr. Függeléként közlöm e Hemiptera abnormitását is, mely abban áll, hogy a jobb csápja csak 3 ízű llettel bír: 1. és 2. rendes, 3. pedig mintegy a rendes 3. és 4. összevonásából keletkezett s így a rendes 3.-nál valamivel hosszabb is. A példány Trencsén megyei.

Bars megye nagylepkéi.

Irta Nécsey István.

II.

C) Noctuae.

Diloba coeruleocephala L. Verebély.

Simyra nervosa F. Esztergom.

Arsilonche albovenosa Göze. Verebély IV. 24.

Demas coryli L. Verebély IV. 27.

Acronycta (leporina) L. Esztergom). *aceris* L. Verebély III. 19—V. 28, VIII. 4. *megacephala* F. Verebély V. 12—VI. 20, VII. 16—VIII. 10. (Esztergom). *tridens* Schiff. Verebély V. 31. *psi* L. Verebély V. 30, VII. 30—VIII. 21. *rumicis* L. Verebély IV. 16—V. 22, VII. 21—VIII. 28. *ligustri* F. Verebély V. 18.

Bryophila raptricula Hb. Verebély VII. 18—VIII. 7. *fraudatricula* Hb. Verebély VI. 5—19. *receptricula* Hb. Verebély VI, 22.—VIII. 20. *algae* F. Verebély VII. 17.—VIII. 23.

Agrotis fimbria L. Verebély, Léva. *obscura* Brahm. Verebély VI. 12.—VII. 29. *pronuba* L. Verebély, Velka-Pola VI.30. IX. 21. *ab. innuba* Tr. Verebély VI.30—IX. 21. *comes* Hb. Verebély VII 3. *C-nigrum* L. Verebély V. 10—VI. 1. VIII. 23—IX. 8. *xanthographa* F. Verebély VIII. 24. *ab. cohaesa* H.-S. Verebély VIII. 30 *brunnea* F. Zsarnócza VI. 28. *plecta* L. Verebély VII 5. IX 22. *simulans* Hfn. Verebély VIII. 10. *lucipeta* F. Verebély. *putris* L. Verebély. *signifera* F. Verebély VI. 14. *exclamationis* L. Verebély V. 10—VI. 1. VIII. 21. *tritici* F. Verebély VII. 11—31. *obelisca ab. ruris* Hb. Verebély. *ypsilon* Rott. Verebély V. 10—14. VII. 14—IX. 15. *segetum* Schiff. Verebély V. 2—VI. 4. VIII. 27.—IX. 15. *praecox* L. Fauna regni Hung.

Charaeas graminis L. Fauna regni Hung.

Neuronia popularis F. Verebély IX. 13—22. *cespitis* F. Verebély IX. 12.