

Eltérő színezetű pillangó.

Az *Epinephele Janira* L. mindenféle közönséges pillangó, mely juniustól szeptemberig hazánkban is hegyen-völgyön egyaránt található. A hím szárnyainak alapszíne kávébarna, a felső szárnyakon egy-egy fekete egyszerű kis szemfolttal; a nőstény felső szárnyain egy-egy rozsdasárga széles sáv és abban egy kettős szemfolt foglal helyet.

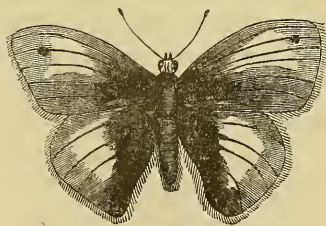
A magy. nemz. muzeum gyűjteményében van e lepkefajból egy igen érdekes hím példány, a melyet Anker Lajos lepkegyűjtő 1882 június 15-én a budai Svábhegyen fogott, és melynek szárnyai a normálistól egészen elütő színezetet mutatnak. Mind a négy szárny közepén ugyanis egy-egy sárgásszürke nagy folt látható. A foltok alakja szabálytalan és egymástól eltérő; de a két felső és a hátulsó jobb szárnyon általában trapezidomuak, a hátulsó bal szárny foltja azonban egy görbe szalagot képez.

A nagy folt egyenes külső széle a bal felső szárnyon közvetlenül a fekete szemfolt mellett halad el, a jobb felső szárnyon ellenben valamivel beljebb; hátulsó széle mindakét felső szárnyon a szárny hátulsó szélének irányában halad és közepén kissé ívesen görbül. A jobb hátulsó szárny világos foltja valamennyi között a legnagyobb és a szabályos trapezalakot még aránylag leginkább megközelíti. A bal hátulsó szárnyon a folt széles szalaggá van megnyúlva, mely a szárny külső szegélyével csaknem párhuzamosan halad és a szárny előszéléig terjed.

A foltok mind meglehetősen élesen vannak határolva; területükön úgy a pikkelyek mint a szőrök világosszürkék, csak az áthaladó érzet maradt kissé barnás.

A mi a szárnyak alsó lapját illeti, a felső szárnyak alul semmi rendellenességet sem mutatnak és egészen normálisan vannak színezve; a hátulsó szárnyak alsó lapján azonban a felső foltok hasonmásai láthatók, ámbár valamivel elmosódottabb körvonalokkal.

Ily eltérő színezetű példányt e fajból tudtommal eddig sehol sem találtak; azért érdemesnek tartom azt olvasóinknak rajzban is bemutatni (41. ábra).



41. ábra. — *Epinephele Janira* L.
eltérő színezettel.

Az *Epinephele Janira*, úgy látszik, általában némi hajlandósággal bír az efféle elhalaványulásra. Treitschke *) már 1834-ben következőket írta róla: »Noch zeigt sich bey *Janira* die, auch bey *Paphia*, *Adippe*, *Latonia* und anderen gelben Faltern vorkommende, Eigenheit, dass man ganz frische Stücke mit bleichen oder ganz weissen Flecken findet. Die Ursache scheint in einer Krankheit der Raupe oder Puppe zu liegen, welche die volle Ausbildung ihrer Säfte verwehrt.«

Treitschke gyűjteménye, mely jelenleg a magy. nemz. muzeum tulajdonát képezi, csakugyan nem kevesebb mint öt ilyen elhalaványodott példányt tartalmaz. E példányoknál a szárnyak barna alapszíne hol kisebb, hol nagyobb mértékben és terjedelemben el van halaványodva. Ezek között van egy hím, a melynek szárnyai szintén sárgásszürke foltokkal vannak tarkázva; csakhogy e foltok sokkal kisebbek, elmosódottabbak és szabálytalanabbak.

Pável János.

APRÓBB KÖZLEMÉNYEK



Kannibál szitakötő. — A szitakötők, mint tudjuk, ragadozásokból élnek és más rovarokkal, legyekkel, szunyogokkal stb. táplálkoznak, melyeket, mint a fecskék, röptükben fognak el. Reggeltől estig fáradhatatlanul vadászva sok alkalmatlan rovart pusztítanak el ekként és ez oknál fogva — kivált mocsáros vidékeken — valóban nagy hálánkra érdemesek. Vadász szenvedélyük, melynek oka természetesen csak jó étvágyukra vezethető vissza, oly nagy mértékű, hogy ott, a hol más zsákmány szűkében vannak, még egymást sem szokták kimélni.

Egy ilyen esetet volt alkalmam e nyáron magamnak is tapasztalni. Ugyanis 1884 június 20-án Pestmegyében a monori erdőben rovarászván, az erdő szélén két szorosban egymásba kapaszkodott szitakötőt vettem észre s azt vélve, hogy éppen párosodnak, mind a kettőt elfogtam. Csakhamar észrevettem azonban, hogy a hálomba került foglyok nem egy fajhoz tartoznak, és hogy itt voltaképen nem szerelmeskedés, hanem gyilkosság tényével van dolgom. A nagyobb és erősebb szitakötő lábai között tartotta a kisebbiket, a mely összevissza marczangolt fejjel félholt állapotban

*) Die Schmetterlinge von Europa. X. p. 35.