

MONOGRAPHIA GENERIS APHELOCHEIRUS.

Auctore D^{re} G. HORVÁTH.

(Cum figuris 10 xylographicis.)

Aphelocheirus WESTW.

Aphelocheirus WESTW. Mag. Nat. Hist. VI. p. 229. (1833); Introd. Mod. Classif. II. p. 466 et gen. Syn. p. 119. (1840); DOUGL. et SCOTT Brit. Hem. I. p. 577. (1865); STRÅL Enum. Hem. V. p. 143. (1876); SAUND. Trans. Ent. Soc. London. 1876. p. 643.

Aphelochira FIEB. Gen. Hydroc. p. 15. (1851); Eur. Hem. p. 32 et 103. (1861).

Aphelochirus PUT. Syn. des Hém.-Hét. de France. I. p. 210. (1880); SAUND. Hem. Het. of the Brit. Isl. p. 325. (1892).

Corpus ellipticum vel ovatum, magis minusve depressum. Caput ante oculos antrorsum divergentes productum, antice parabolicum vel semicirculariter rotundatum; labro apice rotundato; gula plerumque tumescente. Antennæ articulo quarto omnium longissimo. Rostrum longum, basin mesosterni attingens; articulo primo brevissimo; articulo secundo longissimo, basi incrassato, dein mox attenuato; articulo tertio articulo secundo triplo brevior. Pronotum transversum, trapezoideum, capite brevius; marginibus lateralibus anticis arcuatis; marginibus lateralibus posticis *in form. macropt.* brevibus, subrectis vel parum sinuatis, raro fortiter angulato-sinuatis, - - vel: *in form. brachypt.* nullis, cum margine postico confluentibus, itaque angulis lateralibus ipsis etiam angulos posticos formantibus; margine postico *in form. macropt.* medio leviter sinuato, *in form. brachypt.* fere toto recto. Scutellum triangulare, transversum, *in form. macropt.* leviter tumidum vel planiusculum, pronoto longius, limbo angusto basali postice sinuato, depresso, impunctato præditum, *in form. brachypt.* planiusculum, pronoto brevius, limbo basali depresso destitutum. Hemelytra completa, clavo, corio, embolio et membrana composita, clavo intus ad marginem commissuralem limbo angusto membranaceo instructo; embolio a basi fere usque ad medium sensim ampliato, dein retrorsum sensim angustato; — vel: rudimentaria, tota coriacea, squamiformia, marginem posticum segmenti dorsalis secundi abdominis attingentia, embolio dilatato, apice truncato. Anguli postici segmentorum abdominalium plus minusve producti, acuti. Segmentum dorsale penultimum abdominis apud mares magnum, postice medio productum. Mesosternum medio tumido-elevatum vel carinatum. Femora latiuscula, compressa; femora antica

femoribus posterioribus paullo latiora et tibiis tarsisque anticis simul sumtis breviora. Tarsi antichi biarticulati et unguiculis duobus longiuseulis instructi.

Genus hoc a reliquis generibus Naucoridarum rostro longo structuraque pedum anticorum longe divergit.

Species septem hucusque cognitæ vivunt in aqua dulci fluminum et rivulorum mundi antiqui.

Tabula synoptica formarum macropterarum.

- 1(8). Pronoto pone angulos laterales haud vel tantum leviter angulato-emarginato; embolio extus mox ante medium angulato-dilatato, sed in processum spiniformem haud producto.
- 2(5). Capite elongato, latitudine sua interoculari antica $\frac{3}{4}$ longiore; pronoto pone angulos laterales haud emarginato.
- 3(4). Pallidus; hemelytris — basi embolii excepta — maculisque connexivi fusco-brunneis; angulis apicalibus segmenti etiam tertii abdominis acute productis *A. pallens* n. sp.
- 4(3). Niger; hemelytris et connexivo concoloribus; angulis posticis segmenti tertii abdominis haud productis *A. lugubris* n. sp.
- 5(2). Capite latiore, latitudine sua inter angulos anticos oculorum tantum $\frac{1}{4}$ — $\frac{1}{3}$ longiore; pronoto pone angulos laterales leviter angulato-emarginato.
- 6(7). Corpore fusco, macula utrinque laterali postica pronoti pallida; capite superne fusco, unicolore, latitudine interoculari postica longitudini oculi æquilato; membrana apicem abdominis haud attingente. *A. aestivalis* FABR.
- 7(6). Corpore fere toto nigro; capite superne nigro-fusco, disco fusco-testaceo, latitudine inter angulos posticos oculorum longitudine oculi paullo angustiore; membrana apicem abdominis superante *A. nigrita* n. sp.
- 8(1). Pronoto pone angulos laterales profunde angulato-emarginato; embolio mox ante medium extrorsum in processum spiniformem producto. *A. sinensis* MONTD.

Tabula synoptica formarum brachypterarum.

- 1(2). Capite brevi, antice semicirculari, latitudini suæ inter angulos anticos oculorum æquilongo; gula haud tumida; angulo postico externo embolii ultra marginem lateralem abdominis haud prominulo *A. breviceps* HORV.
- 2(1). Capite antice parabolico, latitudini suæ interoculari antica longiore; gula postice tumido-elevata; angulo apicali externo embolii ultra marginem lateralem abdominis prominente.
- 3(6). Corpore superne leviter convexo, late elliptico, antrorsum et retrorsum fere æqualiter angustato; capite supra rufescenti-testaceo vel fusco-nigro.
- 4(5). Corpore flavo-testaceo, plus minusve cinerascanti-variegato, raro fere toto cinerascanti-nigro, sed capite semper rufescenti- vel fusciscenti-testaceo, unicolore; scutello, metanoto et abdomine simul sumtis latitudini maximæ

- abdominis æquilongis; laminis genitalibus duabus superioribus femine medio longioribus quam dimidio partis mediæ rectæ marginis postici segmenti ultimi dorsalis abdominis *A. aestivalis* FABR.
- 5(4). Corpore toto vel fere toto nigro; capite fusco-nigro, tantum disco fusco-testaceo; scutello, metanoto et abdomine simul sumtis latitudini maximæ abdominis paullo brevioribus; laminis genitalibus superioribus femine medio æquilongis quam dimidio partis mediæ rectæ marginis postici segmenti ultimi dorsalis abdominis *A. nigrita* n. sp.
- 6(3). Corpore superne depresso, breviter ovali, antrorsum quam retrorsum fortius angustato; capite toto stramineo; abdomine, metanoto et scutello simul sumtis latitudine maxima abdominis distincte brevioribus; laminis genitalibus duabus superioribus femine medio duplo brevioribus quam parte media recta marginis postici segmenti ultimi dorsalis abdominis.

A. Montandoni n. sp.

1. *Aphelocheirus pallens* n. sp. (Fig. 1.)

Ellipticus, pallide flavo-testaceus; capite superne nitidulo, dense et subtilissime punctulato, antice fortiter producto, parabolico, latitudine sua interoculari antica $\frac{3}{4}$ longiore, latitudine inter angulos posticos oculorum longitudine oculi $\frac{1}{3}$ angustiore; oculis nigris, a supero visis triplo longioribus quam latis; gula postice haud tumido-elevata; pronoto levissime infuscato, dense subtiliterque punctulato, subnitido, medio capite $\frac{2}{5}$ bre-

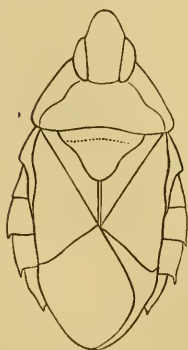


Fig. 1.

Forma macroptera ♂.

marginibus lateralibus anticis late explanatis, leviter arcuatis, pallidis, angulis lateralibus rotundatis, marginibus lateralibus posticis subrotundatis, margine postico longitudine pronoti $3\frac{1}{4}$ latiore, spatio inter angulos laterales quam inter angulos anticos triplo majore; scutello fusco-testaceo, planiusculo, dense subtiliterque punctulato, subnitido; hemelytris completis, fusco-brunneis, clavo subnitido, corio et embolio opacis, hujus dimidio basali pallido, membrana nigro-fusca, apicem abdominis vix superante; scutello et abdomine simul sumtis latitudine maxima abdominis distincte longioribus; segmentis abdominalibus superne basi late fusco-brunneis, angulis apicalibus segmentorum quatuor posteriorum apice productis, acuminatis; corpore subtus cinerascente, limbo postico angusto angulisque posticis segmentorum ventralium nec non segmento genitali pallido; mesosterno medio longitrorsum leviter carinato-elevato. ♂. Long. $7\frac{3}{4}$, Lat. $4\frac{1}{2}$ mill.

Nova Guinea Germanica: Erima prope Stephansort! (Mus. Hung.)
Marem unicum anno 1896 legit Dom. LUD. BIRÓ.

2. *Aphelocheirus lugubris* n. sp. (Fig. 2.)

Ellipticus, niger; capite supra nitidulo, dense subtiliterque punctato, antice fortiter producto, parabolico, $\frac{3}{4}$ longiore quam inter angulos anticos oculorum lato, latitudine interoculari postica longitudine oculi $\frac{1}{3}$ angustiore; capite subtus, antennis, rostro et pedibus sordide flavo-testaceis; gula postice leviter tumida; oculis a supero visis circiter duplo longioribus quam latis; pronoto dense subtilissimeque ruguloso-punctulato, subnitido, capite $\frac{2}{5}$ brevior, marginibus lateralibus anticis late explanatis, leviter arcuatis, interdum (♀) pone medium flavo-testaceis, angulis lateralibus posticis obsoletis, haud sinuatis, margine postico longitudine pronoti $3\frac{1}{4}$ latiore, spatio inter angulos laterales quam inter angulos anticos vix plus quam duplo majore; scutello planiusculo, dense subtilissimeque punctato, subnitido; hemelytris completis, clavo subnitido, corio et embolio opacis, membrana nigra, apicem abdominis æquante; scutello et abdomine simul sumtis latitudine maxima abdominis longioribus; angulis apicalibus segmentorum trium posteriorum abdominis minime productis et acuminatis; mesosterno longitrorsum fortiter elevato. Forma macroptera ♀. ♂. ♀. Long. $7\frac{3}{4}$, Lat. $4\frac{3}{4}$ mill.

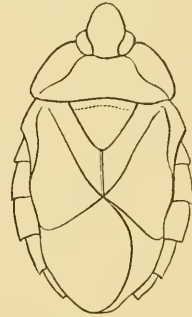


Fig. 2.

Madagascar: Antongil Bay! (Mus. Hung.). Specimina duo legit Dom. A. MOCQUERYS.

Statura corporis capiteque producto speciei præcedenti affinis, sed paullo latior, colore nigro, oculis latioribus et convexioribus, gula postice tumescente, pronoto subtilissime ruguloso-punctulato, antrorsum minus fortiter angustato, angulis apicalibus segmentorum abdominalium minus productis et mesosterno medio fortius elevato distinctus.

3. *Aphelocheirus breviceps* HORV. (Fig. 3.)

Late ellipticus, antrorsum et retrorsum æqualiter angustatus, cinerascens-niger, opacus, supra leviter convexus, haud rugulosus, tantum obsoletissime punctulatus; capite, antennis, rostro pedibusque flavo-testaceis; capite superne dense et subtilissime punctulato, subopaco, antice semicirculariter rotundato, latitudini suæ inter angulos anticos oculorum æquilongo, latitudine interoculari postica longitudine oculi paullo latiore; oculis nigris, a supero visis fere triplo longioribus quam latis; gula posterius

haud tumido-elevata; pronoto sat convexo, capite circiter $\frac{1}{4}$ brevior, marginibus lateralibus modice explanatis, apicem versus fortius rotundato-arcuatis, anguste testaceo-limbatis, disco nonnihil infuscato, margine postico longitudine pronoti $3\frac{1}{2}$ et spatio inter angulos anticos duplo latiore, angulis posticis rectis, haud prominulis; scutello planiusculo; hemelytris rudimentariis, fere semicircularibus, embolio minus lato, extus anguste testaceo-limbato, angulo postico externo recto et ultra marginem lateralem abdominis haud prominulo; abdomine, metanoto et scutello simul sumtis latitudini maximæ abdominis æquilongis; marginibus lateralibus abdominis angustissime et obsolete pallescentibus, angulis apicalibus segmentorum trium posteriorum productis, acuminatis; mesosterno longitrorsum elevato, parte elevata retrorsum altiore et latiore. Long. $8\frac{1}{2}$, Lat. $6\frac{1}{4}$ mill.

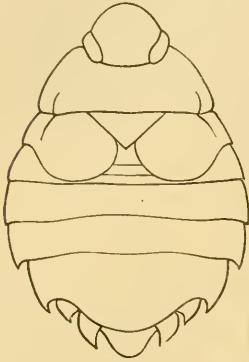


Fig. 3.

Forma brachyptera ♂.

♂. Segmento penultimo dorsali abdominis postice obtuse rotundato-producto; segmento genitali flavo-testaceo.

Aphelocheirus breviceps HORV. Revue d'Ent. XIV. p. 160. (1895).

Caucasus: Tiflis! (Mus. Hung.) Specimen unicum legit Dr O. SCHNEIDER.

A. aestivali FABR. similis, sed statura nonnihil angustiore, corpore supra haud ruguloso, capite brevior, antice semicirculari, gula haud tumida, pronoto postice minus dilatato, hujus lateribus antice fortius arcuatis, angulis posticis pronoti et embolii extrorsum haud prominulis, hemelytris semicircularibus, haud transversis, angulis posticis segmenti tertii abdominis haud productis elevationeque media mesosterni postice haud compressa mox distinguendus.

4. *Aphelocheirus aestivalis* FABR. (Fig. 4—6.)

Late ellipticus, antrorsum et retrorsum fere æqualiter angustatus, superne leviter convexus, dense subtiliterque rugoso-punctulatus, subopacæus; capite supra dense et subtiliter punctato, antice parabolico, latitudine sua interoculari antica $\frac{1}{4}$ longiore, latitudine inter angulos posticos oculorum longitudini oculi æquali; parte inferiore capitis, antennis, rostro et pedibus flavo-testaceis; gula posterius tumido-elevata; oculis nigris; marginibus lateralibus anticis pronoti late explanatis, spatio inter angulos

laterales $2\frac{1}{2}$ majore quam inter angulos anticos; angulis apicalibus segmentorum quatuor posteriorum abdominis productis, acuminatis.

Forma macroptera: Corpore fusco; capite, pronoto et scutello subnitidis; oculis a supero visis $2\frac{1}{2}$ longioribus quam latis; pronoto capite $\frac{1}{4}$ brevior, marginibus lateralibus anticis fortiter arcuatis, angustissime testaceo-limbatis et postice macula magna oblonga testacea notatis, angulis lateralibus rotundatis, marginibus lateralibus posticis leviter angulato-emarginatis, margine postico longitudine media pronoti triplo latiore; scutello leviter convexo; hemelytris completis, membrana nigro-fusca, apicem abdominis haud attingente; scutello et abdomine simul sumtis latitudine maxima abdominis distincte longioribus; limbo angusto abdominis flavo-

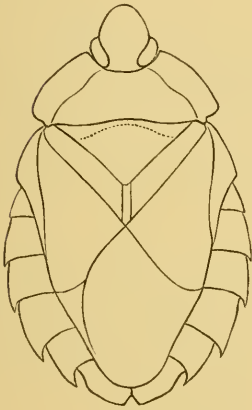


Fig. 4.

Forma macroptera ♀.

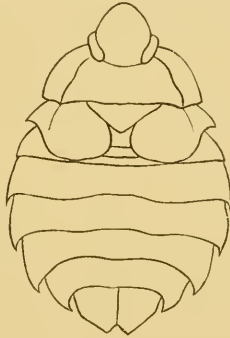


Fig. 5.

Forma brachyptera ♀.

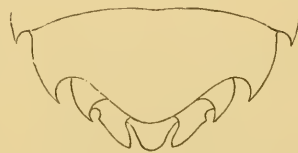


Fig. 6.

Pars apicalis abdominis formæ brachyptere ♂.

testaceo; mesosterno sat late tumido-elevato, elevatione hac pallida et medio longitrorsum subtiliter carinata. ♂. ♀. Long. 10, Lat. $6\frac{2}{3}$ mill.

Forma brachyptera: Corpore flavo-testaceo, plus minusve cinerascenti-variegato, raro fere toto cinerascenti-nigro; capite supra rufescenti-vel fusciscenti-testaceo, subnitido; oculis a supero visis triplo longioribus quam latis; pronoto medio transversim subtiliter rugoso et capite circiter $\frac{1}{3}$ brevior, marginibus lateralibus anticis leviter arcuatis, margine postico longitudine mediana quadruplo latiore, angulis posticis rectis, libere prominulis; scutello transversim subtiliter rugoso; hemelytris rudimentariis, transversim rotundatis, embolio late explanato, angulo postico externo acuto et distincte ultra marginem lateralem abdominis prominente; abdomine, metanoto et scutello simul sumtis latitudini maximæ abdominis æquilongis; mesosterno longitrorsum carinato. ♂. ♀. Long. $8\frac{1}{2}$ —9, Lat. $6\frac{1}{2}$ — $6\frac{3}{4}$ mill.

♂. Segmento penultimo dorsali abdominis postice in lobum obtusissime rotundato-triangulari producto; segmento genitali semper pallido.

♀. Segmento ultimo dorsali abdominis transversim rugoso; laminis duabus genitalibus superioribus longitrossum striatis, ultra angulos apicales segmenti ultimi abdominis longe prominentibus, margine interno longioribus quam dimidio partis mediæ rectæ marginis postici segmenti ultimi dorsalis abdominis.

Naucoris aestivalis FABR. Ent. syst. IV. p. 66. 2. (1794); COQUEB. Illustr. Ins. I. p. 38. tab. 10. fig. 4. (1799); WALCK. Faun. Paris. II. p. 336. 2. (1802); FABR. Syst. Rhyng. p. 111. 3. (1803); LATR. Hist. nat. des Crust. et Ins. XII. p. 286. 3. (1804); LAMARCK Hist. nat. des Anim. III. p. 520. 3. (1816).

Aphelocheirus aestivalis WESTW. Mag. Nat. Hist. VI. p. 228. (1833); Introd. Mod. Classif. I. tab. fig. 7. (1839) et II. p. 466. fig. 120. 7. et gen. Syn. p. 119. (1840); DOUGL. et SCOTT Brit. Hem. I. tab. 19. fig. 5. (1865).

Aphelochira aestivalis FIEB. Gen. Hydroc. p. 16. tab. 1. D. fig. 1—8. (1851); Eur. Hem. p. 103. (1861); KUHLGATZ Wissenschaftl. Meeresuntersuchungen III. p. 147. (1898).

Aphelochirus aestivalis GADEAU DE KERVILLE Le Naturaliste. IX. p. 199. fig. (1888).

Aphelochira kervillei KUHLGATZ Wissenschaftl. Meeresuntersuchungen. III. p. 144. tab. 3. fig. 1—3. (1898).

Aphelochirus AMYOT Méth. mon. p. 316. 358.

Forma macroptera valde rara et hucusque tantum in Gallia (Passy!, Coll. FAIMAIRE), Britannia (WESTWOOD) et Hungaria (Alta-Tátra!, Mus. Hung.) reperte. Dom. H. GADEAU DE KERVILLE, qui formam brachypteram in flumine Sequana (Seine) ingente numero observavit, mihi narravit, ibidem formam macropteram maxima cum sagacitate semper frustra quæsivisse.

Forma brachyptera occurrit in Gallia (Rouen!, Saône!, Mus. Hung.), Corsica! (Mus. Vienn.) et Germania (Schwentine, KUHLGATZ).

Figura Fieberiana formæ macropteræ minis bona: anguli laterales pronoti valde prominentes et laminæ duæ genitales superiores feminæ medio fere totæ connatæ delineantur. Quamobrem Dom. KUHLGATZ, cui forma macroptera ignota mansit, figura illa seductus formam brachypteram nuper sub nomine *A. Kervillei* ut speciem distinctam et novam descripsit. Anguli laterales pronoti in hoc genere extrorsum ultra latera hemelytrorum nunquam producti, laminæ duæ genitales superiores feminæ autem semper usque ad basin divisæ sunt.*

* *Naucoris aestivalis* SPIN. (Ess. Hém. p. 54. 3.) ex Aegypto descriptus verisimiliter alia est species et vix ad hoc genus pertinet. An ne *Helocoris minusculus* WALK. (*tabidulus* STAL)?

5. *Aphelocheirus nigrita* n. sp. (Fig. 7.)

Late ellipticus, antrorsum et retrorsum fere æqualiter angustatus, niger, supra leviter convexus, dense subtilissimeque ruguloso-punctatus, opacus; capite superne dense et subtiliter punctato, subnitido, nigro-fusco, disco magis minusve fusco-testaceo, antice parabolico, latitudine sua inter angulos anticos oculorum distincte longiore, latitudine interoculari postica longitudine oculi paullo angustiore; capite subtus, antennis, rostro et pedibus flavo-testaceis; gula postice tumido-elevata; pronoto capite fere $\frac{1}{3}$ brevior, marginibus lateralibus anticis late explanatis, leviter arcuatis: angulis apicalibus segmentorum quatuor posteriorum abdominis acuminatis, productis.

Forma macroptera: Capite antrorsum producto, latitudine interoculari antica fere $\frac{1}{3}$ longiore; oculis a supero visis $2\frac{1}{2}$ longioribus quam latis; pronoto posterius obscure fusciscente, marginibus lateralibus angustissime flavo-limbatis, angulis lateralibus rotundato-angulatis, marginibus lateralibus posticis leviter angulato-emarginatis, margine postico longitudine media pronoti triplo latiore, spatio inter angulos laterales $2\frac{1}{2}$ majore quam inter angulos anticos; scutello nigro-fusco, leviter convexo; hemelytris completis membrana nigra, apicem abdominis superante; scutello et abdomine simul sumtis latitudini maximæ abdominis æquilongis; margine ipso abdominis albido-flavescente; mesosterno medio pallido, late tumido-elevato et præterea longitrorsum subtiliter carinato. ♀. Long. 9, Lat. 6 mill.

Forma brachyptera: Capite antice minus producto, tantum $\frac{1}{6}$ longiore quam inter angulos anticos oculorum lato; oculis a supero visis triplo longioribus quam latis; pronoto medio transversim subtiliter ruguloso, lateribus explanatis totis nigris vel anguste testaceo-limbatis et præterea macula oblonga triangulari basali

testacea notatis, margine postico longitudine mediana fere quadruplo et spatio inter angulos anticos paullo plus quam duplo latiore, angulis posticis rectis, libere prominulis; hemelytris rudimentariis, transversim rotundatis, totis nigris vel angustissime testaceo-limbatis, embolio late explanato, angulo postico externo acuto et distincte ultra marginem lateralem abdominis prominulo; abdomine, metanoto et scutello simul sumtis latitudine maxima abdominis paullo brevioribus; abdomine toto

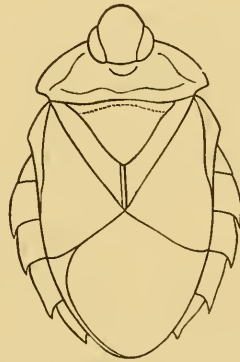


Fig. 7.

Forma macroptera ♀.

nigro vel angustissime flavo-limbato; mesosterno longitrorsum carinato. ♀. Long. $9\frac{1}{4}$, Lat. 7 mill.

♀. Segmento ultimo dorsali abdominis transversim rugoso; laminis duabus genitalibus superioribus longitrorsum striatis, ultra angulos posticos segmenti ultimi abdominis parum prominentibus, margine interno duplo brevioribus quam parte media recta marginis postici segmenti ultimi dorsalis abdominis.

Feminam unicam macropteram in rivulo prope pagum Pregrada Hungariae meridionalis die 30. Augusti 1886 legit Dom. A. KORLEVIĆ. Specimina duo brachyptera in Fennia orientali (Kivinebb et Nykyrka) reperta benevole communicavit Dom. O. M. REUTER.

Species hæc præcedenti maxime affinis, sed corpore fere toto nigro, capite superne (disco pallido excepto) nigro-fusco, latitudine interoculari postica longitudine oculi angustiore et laminis duabus genitalibus superioribus feminae brevioribus distincta. Forma macroptera hujus a forma macroptera illius præterea staturam nonnihil angustiore, capite paullo longiore marginibus lateralibus anticis pronoti minus fortiter arcuatis, hujus angulis lateralibus minus rotundatis, scutello et abdomine simul sumtis latitudini maximæ abdominis æquilongis et membrana apicem abdominis distincte superante divergit.

Forma brachyptera differt a forma brachyptera *A. aestivalis* FABR. præter notis jam allatis etiam abdomine brevior, cujus latitudo maxima longitudinem scutelli, metanoti et abdominis simul sumtorum nonnihil superat. Eadem forma a specie sequente corpore elliptico, supra leviter convexo, opaco, capite nigro-fusco, latitudine interoculari postica minore et metanoto nigro diversa.

6. *Aphelocheirus Montandoni* n. sp. (Fig. 8—9.)

Breviter ovalis, antrorsum quam retrorsum fortius angustatus, superne depressus, dense et obsoletissime rugoso-punctatus, subopacus, niger vel nigro-fuscus, plus minusve flavo-variegatus; capite antennis, rostro, pedibus, apice scutelli, metanoto, segmento dorsali primo abdominis, nec non marginibus lateralibus, plerumque angustis, pronoti, hemelytrorum et abdominis stramineis; capite superne dense subtiliterque punctato, subnitido antice parabolico, latitudine sua inter angulos anticos oculorum fere $\frac{1}{4}$ longiore, latitudine interoculari postica longitudini oculi æquali; oculis nigris, a supero visis triplo longioribus quam latis; gula posterius tumida; pronoto capite circiter $\frac{1}{4}$ brevior, medio transversim leviter ruguloso, marginibus lateralibus late explanatis, leviter arcuatis, margine postico longitudine mediana vix quadruplo et spatium inter angulos anticos paullo

plus quam duplo latiore, angulis posticis rectis, libere prominulis; scutello transversim subtiliter ruguloso; hemelytris rudimentariis, late rotundatis, interdum anguste pallido-limbatis, embolio late explanata, angulo apicali externo acuto et distincte ultra marginem lateralem abdominis prominulo; abdomine, metanoto et scutello simul sumtis latitudine maxima abdominis distincte brevioribus; angulis apicalibus segmentorum quatuor posteriorum abdominis productis, acuminatis; mesosterno longitrorsum carinato. Long. $8\frac{1}{2}$ —9, Lat. $6\frac{3}{4}$ —7 mill.

♂. Segmento penultimo dorsali abdominis postice latius rotundato-producto; segmento genitali pallido.

♀. Segmento ultimo dorsali abdominis transversim rugoso; laminis duabus genitalibus superioribus longitrorsum striatis, retrorsum ultra angu-

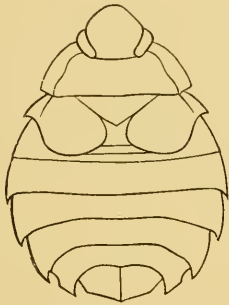


Fig. 8.



Fig. 9.

Forma brachyptera ♀. Pars apicalis abdominis formæ brachypterae ♂.

los posticos segmenti ultimi abdominalis parum prominentibus, margine interno æquilongis quam dimidio partis mediæ rectæ marginis postici segmenti ultimi dorsalis abdominis.

? *Aphelocheirus aestivalis* DOUGL. et SCOTT Brit. Hem. I. p. 578. 1. (1865); SAUND. Trans. Ent. Soc. London. 1876. p. 643. 1.

Aphelochirus aestivalis PUT. Syn. des Hém.-Hét. de France. I. p. 210. 1. (1880); SAUND. Hem. Het. of the Brit. Isl. p. 326. tab. 30. fig. 9. (1892).

Gallia: Vosges!, Ancecy!, St. Chamas! (Coll. PUTON); Helvetia: Lenzburg! Coll. REUTER); Germania: Metz! (Coll. PUTON et Mus. Vienn.); Britannia (SAUNDERS); Rossia: Petropolis! (Mus. Vienn.); Romania: Zorleni in fluvio Berlad! (Coll. MONTANDON, PUTON et Mus. Hung.)

Species hæc, quam in honorem clariss. Domini A. L. MONTANDON denominavi, corpore fortiter depresso, breviter ovali, retrorsum minus angustato ab affinibus mox distinguenda. Ab *A. aestivali* FABR., cum quo semper confunditur, differt præterea corpore nigro vel nigro-fusco, capite

et metanoto stramineis, abdomine latiore, segmento penultimo dorsali abdominis apud marem postice latius rotundato-producto laminisque duabus genitalibus superioribus feminae brevioribus, minus porrectis.

7. *Aphelocheirus sinensis* MONTD. (Fig. 10.)

Latissime ovalis, niger, testacco-variegatus; capite superne dense subtilissimeque punctulato, subnitido, flavo-testaceo, basi nigro, antice semicirculariter rotundato, latitudine sua inter angulos anticos oculorum paullo longiore, latitudine interoculari postica longitudine oculi $\frac{1}{4}$ angustiore; oculis nigris, a supero visis $2\frac{1}{2}$ longioribus quam latis; capite subtus

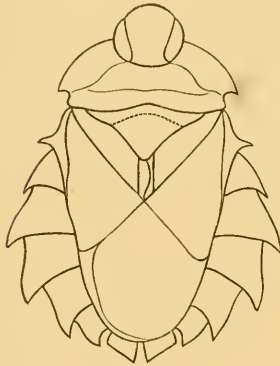


Fig. 10.

Forma macroptera. ♀.

tumido et cum antennis, rostro pedibusque pallide flavo-testaceo; pronoto dense subtiliterque ruguloso-punctato, subopaco, medio capite circiter $\frac{1}{4}$ brevior, disco nigro, macula parva media testacea notata, marginibus lateralibus anticis latissime explanatis, leviter arcuatis, testaceis, angulis lateralibus acutis, prominentibus, marginibus lateralibus posticis profunde angulato-sinuatis, margine postico longitudine media $3\frac{1}{2}$ latiore, spatio inter angulos laterales $2\frac{1}{2}$ majore quam inter angulos anticos; scutello nigro, subopaco, leviter tumido; hemelytris completis, opacis, nigris, marginibus

commissurali et suturali clavi, margine apicali corii parteque fere dimidia basali embolii flavo-testaceis, margine commissurali clavi fortiter carinato-elevato, margine laterali embolii mox ante medium processu spiniformi extrorsum producto valido armato, membrana nigra, apicem abdominis haud attingente; scutello et abdomine simul sumtis latitudine maxima abdominis brevioribus; lateribus abdominis fortiter dilatatis, flavo-testaceis, segmentis quatuor posterioribus basi late nigris, angulis apicalibus segmentorum omnium in processum triangularem acutum retrorsum et extrorsum productis; mesosterno medio flavo-testaceo, tumido-elevato et praeterea longitrossum subtiliter carinato; ventre sordide testaceo, segmentis quatuor posterioribus utrinque macula basali laterali nigra notatis. ♀. Long. 9, Lat. $7\frac{1}{4}$ mill.

♀. Laminis duabus genitalibus superioribus nigris, apice flavo-testaceis.

Aphelochirus sinensis MONTD. Revue d'Ent. XI. p. 73. (1892).

Aphelochira sinensis KUHLGATZ Wissenschaftl. Meeresuntersuchungen. III. p. 147. (1898).

China: Ho-Chan in prov. Ngan-Hoei! (Coll. MONTANDON).

Species insignis, cujus specimen typicum examinavi, statura dilatata, angulis lateralibus pronoti acutis, marginibus lateralibus posticis hujus profunde angulato-sinuatis, margine laterali embolii processu valido spiniformi armato angulisque apicalibus segmentorum omnium abdominalium fortiter productis ab omnibus congenericis distinctissima.
