

## TANULMÁNYOK / ARTICLES

### **Politikai átmenetek – migrációs átmenetek? Kelet-Európa és Latin-Amerika migrációs folyamatainak összehasonlítása**

#### ***Political transitions and migration transitions? A comparison of Eastern European and Latin American migratory processes***

**SOLTÉSZ BÉLA**

**SOLTÉSZ Béla:** doktorjelölt, Budapesti Corvinus Egyetem, Budapest; soltesz.bela@gmail.com

**KULCSSZAVAK:** migráció, rendszerváltás, Kelet-Európa, Latin-Amerika

**ABSZTRAKT:** A cikk a Melegh Attila (2013) által Kelet-Európa migrációs folyamataira kidolgozott tipológiát alkalmazza Latin-Amerikára, amely az elmúlt évtizedekben térségünkhöz hasonlóan a demokratizálódás és a piacgazdaságra történő átállás útját járta be. Akárcsak Kelet-Európa, Latin-Amerika is kisebb-nagyobb migrációs hullámokkal reagált az átalakulásokra.

A nettó migrációs ráta és GDP-adatok segítségével a cikk értelmezi a hosszú távú migrációs folyamatok történeti és földrajzi vetületeit, négy csoportba osztva a két térség országait migrációs egyenlegük alakulásának hosszú távú trendjei alapján.

A cikk reflektál arra a kérdésre, hogy a gazdasági fejlődés nyomán várható-e, hogy a közepes jövedelmű országok kivándorlókat küldőből bevándorlókat fogadó országok lesznek-e. Az elvégzett elemzés végkövetkeztetései szerint nem feltétlenül, ehhez bizonyos földrajzi és történelmi adottságok is szükségesek. Az elemzett 36 országnak csak mintegy egynegyede mutatott ilyen tendenciákat, a többi ország nettó migrációs rátája negatív maradt, ingadozott vagy csökkent.

Fontos tényezőnek bizonyult a GDP világtátlagához való viszony alakulása, vagyis az országok relatív pozíciója a világ gazdaságban, továbbá a szövetségi állami, integrációs szervezeteken belüli vagy posztkoloniális kapcsolatrendszerek hatása a migrációs folyamatok kialakulására. Ezen logikák mentén „mini” migrációs rendszerek jöttek létre, központjukban az egykori gyarmati anyaországgal vagy a legnagyobb szövetségi tagállammal. Ugyanakkor egyik elemzett ország sem vált „globális” migrációs célponttá.

**Béla SOLTÉSZ:** PhD candidate, Corvinus University of Budapest; soltesz.bela@gmail.com



KEYWORDS: migration, transition, Eastern Europe, Latin America

ABSTRACT: Migration transitions, as conceptualised by Zelinsky (1971) and several other scholars – most importantly Skeldon (1997) are processes during which regions and countries change their role in the global flows of migration, becoming either net migrant-sending or net migrant-receiving territories. Regions of transition, however, are rarely compared with each other. In this study, Eastern European and Latin American migratory processes are compared in order to examine how political transitions (to democracy or back to democracy, respectively) and several historical and economic consequences shaped the overall nature and balance of migratory flows in both regions.

The typology on which the study relies was formulated by Melegh (2013) for migratory processes in Eastern Europe. Here it is also applied to another world region, Latin America, which has also undergone several structural changes in the past decades, most importantly the transition back to democracy and the integration into the world economy under neoliberal economic policies. Despite their obvious differences, these two regions have several characteristics in common.

Both Eastern Europe and Latin America showed migratory waves of varying intensity while passing through these phases. In a rather sudden manner, flows of migrants appeared after the fall of the Iron Curtain and after the creation of NAFTA. Based on Net Migration Rate and GDP data, this study investigates the connections of some historical and geographic patterns of current migratory movements, breaking them down into four categories for both regions.

Categories are based on long term trends of net migration rate changes. Will middle-income countries change from migrant-sending to migrant-receiving? According to the findings, several historical and geographic conditions have to be met for such a transformation to take place. Only a quarter of the 36 countries analysed showed such tendencies, while the net migration rate of the other countries either stayed negative, oscillated, or decreased. The ratio of a country's GDP to the world GDP average has proved to be a relevant factor, indicating the relative position of a given country in the world economy.

Belonging to former colonial empires or being a member country of a federation is also a decisive feature in shaping migratory linkages. In the case of Eastern Europe, it is the breakup of countries such as the Soviet Union, Yugoslavia and Czechoslovakia that changed internal migration into international migration, while historical and linguistic ties of ethnic Hungarians outside Hungary were a major draw for their immigration to this country. In Latin America, second and third generation immigrants from countries such as Spain, Portugal, Italy and Japan headed back to the home of their ancestors, benefiting from liberal visa policies. In both regions, several “mini-systems” of migration emerged – however, none of these countries has become a “global” migration hub.

## Bevezetés

Negyed századdal ezelőtt Kelet-Európában a politikai rendszerváltásokkal párhuzamosan határok nyíltak meg, új határok jöttek létre, gazdasági struktúrák omlottak össze és új kapcsolódási pontok alakultak ki a korábban elszigetelt térségek között. A régió lakóinak egy része minderre úgy reagált, hogy hosszabb-rövidebb időre vagy véglegesen elhagyta szülőföldjét. A politikai rendszerváltásokat követő migrációs trendek negyed század távlatából komplex képet mutatnak. Még hosszabb távon vizsgálva, a múlt század közepe óta végbement átmenetek közt beazonosítható néhány „ideáltípus”, amelyek össze-

függésben vannak azokkal a gazdasági fejlődési pályákkal, amelyeket az adott országok a második világháború óta bejártak.

Ez első olvasatra nem tűnik meglepőnek, hiszen feltételezhetően minél sikeresebb egy ország, annál többen szeretnének odaköltözni, és minél sikertelembb, annál többen távoznak onnan külföldre. A migrációs adatok azonban ettől némiképp eltérő logiká(k)ra utalnak. A balti államok például gazdasági sikereik ellenére nettó bevándorlóból nettó kivándorló országokká váltak, míg Oroszország vagy Belarusz több migránst fogad, mint amennyit kibocsát. A visegrádi országok közül egyértelműen csak Csehország vált bevándorlási célországgá, míg Szerbia a balkáni háború véres időszakát nettó bevándorlási többlettel zárta. Az egykori szövetségi államok centrális helyzetű utódállamai ugyanis, ahogy azt jelen tanulmányban kifejtem, akkor is jelentős számú bevándorlót vonzottak, ha gazdasági teljesítményük ezt önmagában nem tette volna indokolttá.

A kelet-európai migrációs trendek alapján felrajzolt ideáltípusok meghatározását és részletes elemzését Melegh Attila végezte el *Net migration and historical development in Southeastern Europe since 1950* című tanulmányában (Melegh 2013). Az elemzés nívuma, hogy a legfontosabb változóknak nem a ki- vagy bevándorlók létszámát tette meg, hanem a nettó migrációs rátát, amely a kétféle irányú migráció flow adataiból kiszámolt „egyenleget” határozza meg. Ezek alapján az 1950 és 2010 közötti időszakra négy országtípust határozott meg: kivándorlóból bevándorlóvá váló, stabilan kivándorló, ingadozó és bevándorlóból kivándorlóvá váló országokat. Az elemzés érdeme, hogy a politikai átmenetek általánosan elfogadott narratívájától eltérő történeteket vázolt fel, amelyben a legtöbb kelet-európai ország kevésbé tűnik fel kedvező színben, mint amilyenben a demokratikus átmenetek értékelése során fel szoktak tűnni. Vajon a kivándorlók „a lábukkal szavaztak”? Vagy a határok megnyitása elkerülhetetlenül azzal a hatással jár, hogy a szegényebb régiók lakosságának számottevő része külföldön keresi a boldogulást?

A szakirodalomban erősen tartja magát az a közvélekedés, hogy a demokratikus átmenet és a (GDP-ben mért) gazdasági fejlődés csökkenti a kivándorlási hajlandóságot és növeli a bevándorlást. A folyamat ugyanakkor nem lineáris: nem a legszegényebb, hanem a gazdasági fejlődési pályán köztes helyzetben levő országokból a legjelentősebb a kivándorlás, melynek mértéke a gazdasági fejlettség függvényében fordított U alakú görbét ír le. A Zelinsky (1971) nevéhez fűződő migrációs átmenetek elmélete szerint a legszegényebb országokból nem tudnak emigrálni az emberek, mivel nincs elég pénzük hozzá, a leggazdagabbakból pedig nem akarnak, hiszen máshol csak rosszabb körülményeket találnának. Európai kontextusban ezen felül az is általánosan elfogadott feltételezés, hogy a közös gazdasági tér kiegyenlíti a jövedelmi különbségeket, így az esetleges kivándorlási hullám, amelyet a határok megnyitása okoz, idővel lecsillapodik, majd megszűnik (Haas 2010). Melegh tanulmányának erénye, hogy empirikus adatokkal mutatja meg, hogy ez nem feltétlenül van így. Hiányossága ugyanakkor, hogy viszonylag kis elemszámmal dolgozik. Ez érthető, hiszen a

kelet-európai országok száma véges. Felmerül viszont a kérdés: vajon más „rendszerelváltó” régiók is hasonlóan egyes migrációs képet mutatnak?

Jelen elemzés tehát arra vállalkozik, hogy egy másik földrajzi régióra terjessze ki e tipológiát és összevesse az eredményeket a Kelet-Európában tapasztaltakkal. A választott régió Latin-Amerika, ahol szintén autoriter rendszerek működtek a nyolcvanas évek végéig, majd a demokratikus átmenetet neoliberais strukturális reformok, privatizáció és piacnyitás követte, jelentős migrációs következményekkel (Durand, Massey 2010). A két régió nyilvánvaló különbségeinek tudatában, a közös pontokat kihangsúlyozva igyekszem bővíteni azt az empirikus alapot, amelyre támaszkodva a migrációs átmeneteket meghatározó tényezőkről alkothatunk pontosabb képet.

Az alábbiakban először vázlatosan bemutatom a fontosabb migrációelméletek fókuszpontjait és a migrációs átmenetekkel kapcsolatos értelmezési keréteiket. Utána felvázolom a Melegh által használt konceptuális és módszertani keretet, majd tételesen megvizsgálom a négy kategória országainak hasonló és eltérő vonásait, történeti és földrajzi magyarázatokat keresve a migrációs adatok alakulására. Végül értelmezem a kapott eredményeket annak fényében, hogy mennyiben térnek el a gazdasági fejlődést a kivándorlás csillapítójaként és a bevándorlás elősegítőjeként beállító általános értelmezéstől.

## Migrációelméletek: miért indul meg a migráció?

A nemzetközi migrációs folyamatok komplex rendszerének mozgatórugóit számos elemzés próbálta feltárni és rendszerezni az utóbbi évtizedekben. A fontosabb migrációelméletek (Massey, Arango, Hugo, Kouanouci, Pellegrino, Taylor 1993) többsége az egyéni migrációs döntéseket a származási és célországok relatív helyzetének különbségével magyarázza, amelyen elsősorban a gazdasági tényezőket, jelesen a jövedelmi és életszínvonalbeli különbségeket és az országok közötti munkaerő-piaci kereslet és kínálat komplementaritását értik a szerzők (Sjaastad 1962; Todaro 1976). A migráció klasszikus és neoklasszikus közgazdaságtani mikro- és makroelméletét bővítve a migráció új közgazdaságtana az említett okokon túlmenően az egyes országok társadalompolitikai jellemzőivel is magyarázza a vándorlást (Stark, Taylor 1991; Taylor 1986), a duális munkaerőpiac elmélete pedig azokat a strukturális okokat hangsúlyozza, amelyek a migránsokat fogadó országok munkaerőpiacának alsó szegmenseiben a helyi lakosság által betölteni nem kívánt munkakörökbe migráns munkavállalók megjelenését segíti elő (Piore 1979).

A felsorolt elméletek mindegyike a gazdasági racionalitás talaján áll, vagyis egy olyan potenciális migránst feltételez, aki indulása előtt a rendelkezésére álló munkaerő-piaci és egyéb gazdasági vonatkozású információk alapján választ célországot. Ezen elméletek gyengesége, hogy nem veszik figyelembe azo-

kat a földrajzi, történelmi és kulturális meghatározottságokat, amelyek az elméletileg lehetséges számtalan célország helyett néhány – jellemzően két-három – fő célországot jelölnek ki az egyes országok kivándorlói számára. A világszertelemélet (Wallerstein 1979) talaján álló migrációelméleti megközelítések a történelmileg kialakult centrum-periféria relációkon belüli mozgásként értelmezik a migrációt, amelyben a centrumból kiáramló tőke mozgásával ellentétes irányban a perifériáról olcsó munkaerő látja el a centrumot. A migrációs intézményelmélet ezzel szemben a jogi és intézményi meghatározottságok, migrációs politikák eredményeként értelmezi a létrejövő vándorlási mintázatokat.

Ezen megközelítések érdeme, hogy jelentősen kitágítják az elemzésbe vonható tényezők körét, ám az előbbiekhöz hasonlóan ezek is determinisztikus, automatikus migrációs döntéseket feltételeznek. A személyes kapcsolatok szerepét a döntésekben a migráció hálózatelmélete vizsgálja, feltételezve, hogy a külföldön élő személyes ismerősök katalizátorként hatnak a kivándorlást fontolgatókra (Taylor 1986). A kumulált okság elmélete pedig egyfajta heterodox összefoglaló elméletként az összes felsorolt lehetséges motiváció eredőjeként értelmezi a migrációs rendszerek – vagyis a migrációs csatornák térben és időben stabilizálódó formáinak – létrejöttét és fennmaradását (Massey 1990).

## **Migrációs átmenetek: hogyan lesznek a küldő országból befogadó országok?**

A fenti elméletek – explicit vagy implicit módon – azt feltételezik, hogy amikor a migráció megindulásáért felelős, elsősorban gazdasági tényezők pozitívan megváltoznak, a kivándorlás csökken, sőt az adott ország egy idő után bevándorlókat fogadó országgá válhat. Zelinsky tanulmánya (1971), amely a migrációs átmenetek vizsgálatának alapszövege, másik perspektívából közelítette meg a kérdést: a demográfiai átmenetek elméletéből kiindulva vázolt fel alternatív értelmezést. Eszerint a mortalitás csökkenése és a születésszám változatlanul magas értéken maradása olyan népességtöbbletet eredményez, amely a párhuzamosan zajló urbanizációs és gazdaság szerkezet-átalakulási folyamatokkal együtt a kivándorlás átmeneti megugrásához vezet.

A kérdéskör vizsgálata lényegénél fogva elsődlegesen történeti (gazdaság- és politikatörténeti), másodsorban pedig földrajzi fókuszú. A migrációs átmenetek elmélete, ahogy ezt az egyre növekvő méretű szakirodalmi áramlatot gyakran nevezik, azt próbálja meg kideríteni, hogy milyen társadalmi, gazdasági, politikai, térszerkezeti és tudati változások állnak a migrációs trendek változása mögött, tehát az egyes esetekből igyekeznek, *ex post*, általános tanulságokat levonni. Ez sok ponton kapcsolódik a fejlődéselméletekhez, amelyek jelentős része azonban – mint Rostow híres szakaszelmélete – egy általános modell alapján próbálja meghatározni, *ex ante*, az egyes országok által bejárando történelmi pályát (Rostow 1960).

A történeti helyett elsődlegesen földrajzi fókuszú megközelítés kidolgozása Skeldon (1997) nevéhez fűződik, aki – bevonva a wallersteini elmélet körkörös térszerkezeti modelljét – a migráció szempontjából betöltött funkciójuk alapján osztályozta a földrajzi régiókat. A fejlődő országokat „munkaerő-határvidéknek” értelmezte, amely a magországot körbevéve, küldő országgént járul hozzá a migrációs rendszerek működéséhez. A gazdasági növekedés és a születésszám csökkenése azonban egyes országokat a migrációs célországok alkotta „növekvő magterület” részévé teheti. Skeldon modelljében tehát egyszerre van jelen az időbeliség (a demográfiai átmenet) és a térbeliség (a magterület növekedése).

A küldő és fogadó országok térbeli és nem időbeli egymás mellé rendelése azért fontos, mert a többi elmélet adós marad a fordított irányú migrációs átmenet magyarázatával, azzal, hogy hogyan válhatnak migránsokat fogadó országok migránsokat küldő országgá. A konkrét történeti adatokat szemlélve ugyanis sokszor nem könnyű a „származási országot” és a „célországot” elkülöníteni egymástól. A migrációs csatornák két irányban működnek (a migránsok jelentős része egy idő után hazatér a származási országba), sokszor pedig a migránsokat küldő országokból migránsokat fogadó országok válnak, ahová akár a korábban kivándoroltak leszármazottai, akár más országokból származók érkeznek nagy számban.

Ennek magyarázata csak a legszűkebb fókuszú közgazdaságtani elméleteknek nem okoz gondot. A termelési tényezők árának és a munkaerő-piaci kereslet és kínálat nagyságának ellentétes irányú változása két adott országban a migrációs folyamatok automatikus változását vonja maga után ezen elméletek szerint. Ugyanakkor továbbra is kérdéses, hogy mitől változnának meg a világrendszer-elmélet által beazonosított, történelmi gyökerű alá-fölrendeltségi viszonyok egyes országok és régiók közt. Hogyan alakulnak a demográfiai folyamatok? Mitől és mennyi idő alatt alakulnak át az egyes országok migrációhoz kapcsolódó intézményi és közpolitikai struktúrái, a jogszabályok teljes rendszere? És miért szűnne meg a külföldön élő honfitársakhoz fűződő személyes kapcsolatok hatása? A tágabb fókuszú elméletek számára nehézséget okoz a migrációs rendszerek átalakulásának, a migrációs csatornákon belüli áramlások irányváltozásainak magyarázata (Castles, Miller 2009; Haas 2010).

Pedig ilyen változások bőven akadnak a történelemben. Olaszország, amely száz évvel ezelőtt a legnagyobb migránsküldő országok egyike volt, ma több millió bevándorlónak ad otthont. Argentína vagy Venezuela épp ellenkező irányú változáson esett át (Durand, Massey 2010). Szövetségi államok, mint a Szovjetunió vagy Jugoszlávia felbomlása egyik napról a másikra hatalmas „bevándorolt” és „kivándorolt” népességet hozott létre azzal, hogy a belföldi migrációt visszamenőlegesen nemzetközi migrációvá alakította át (Molodikova 2010). És van számos ország, köztük Magyarország is, amely egyszerre küld és fogad is migránsokat, és viszonylag gyorsan változik, hogy mikor melyik csoport népesebb: a ki- vagy a bevándorlóké (Gödri, Soltész, Bodacz-Nagy 2014; Tarróssy, Glied, Vörös 2014).

Mindezek miatt lényeges megvizsgálni, hogyan alakult a migrációs átmenet (vagy annak hiánya) egyes konkrét, köztes fejlődési szintű régiókban. Az alábbiakban két ilyen régió, Kelet-Európa és Latin-Amerika migrációs folyamatait tárgyalom.

## **Politikai átmenetek és migrációs átmenetek – egy történeti és földrajzi fókuszú megközelítés**

A migrációs átmenetek vizsgálata Kelet-Európában óhatatlanul az államszocializmus és a szocialista szövetségi államok összeomlását, az azt követő gazdasági visszaesést, elitcserét, strukturális válságokat és sok helyen az erőszakig fokozódó etnikai konfliktusokat hozza a fókuszba. Kétségtelen, hogy a kelet-európai rendszerváltások alapjaiban rajzolták át a régió összes térképét, beleértve a migrációs folyamatok térképét is. Az is egyértelmű, hogy minél drasztikusabb volt a rendszerváltás egy adott országban, annál nagyobb kivándorlási hullám indult el onnan a kilencvenes években – lásd Románia vagy Ukrajna esetét –, míg a problémamentesebb átmenetek nem generáltak ilyen hullámokat – például Csehország és Magyarország esetében, amelyek ráadásul viszonylag jelentős bevándorló népességet is fogadtak a kilencvenes években (Fassmann, Musil, Gruber 2014).

Érdemes azonban részletesebb elemzés alá vonni a kérdést. Elsősorban azért, mert a politikai rendszerváltások „vívásztó” szerepe nem minden esetben egyértelmű. Amint azt korábban már említettem, a szocialista szövetségi államokon belül jelentős belső migráció zajlott, amely a szövetségi államok felbomlását követően nemzetközi migrációvá minősült át a statisztikákban, nemcsak a már elvándoroltak stock adatait tekintve, hanem a hálózati dinamikából következő, újabb és újabb migránsok flow adatait illetően is. Az például, hogy Csehország jelentős szlovák migráns népességnek ad otthont, részben a cseh-szlovák államon belüli belső migráció következménye, részben azonban a szétválást követően, már „nemzetközi” viszonylatban vándorlóknak köszönhető, akik viszont értelemszerűen a csehországi kapcsolatrendszerük, helyismeretük és a számukra kedvező, történelmi gyökerű cseh migrációs politika eredményeként választották Csehországot célországul (Vaňo et al. 2013).

Másodsorban, a ki- és bevándorlás nem egymást kizáró folyamatok egy országban, hiszen minden ország egyszerre küld és fogad is migránsokat. Fontos azonban, hogy a két folyamat dinamikája, a migráció két irányának volumene hogyan aránylik egymáshoz. Ezt a nettó migrációs ráta fejezi ki, amely a ki- és bevándorlás miatti népességváltozást méri, és amely egyfajta egyenlege a migrációs folyamatoknak. A nettó migrációs ráta és a GDP/fő alakulásának egymásra illesztésével pedig az követhető nyomon, hogy a migrációs folyamatok mennyiben reflektáltak a gazdasági helyzet változására. Ez az elemzési módszer



lehetőséget biztosít arra, hogy a migrációs „átmeneteket” összevessük az egyes országok gazdaság-, politika- és társadalomtörténetével, a fentebb említett ex post módon, vagyis a migrációs mintázatokra utólag okokat keresve az adott országok fejlődési pályájának sajátosságaiban.

Harmadsorban, nem Kelet-Európa az egyetlen olyan régiója a világnak, amely bő két évtizeddel ezelőtt drasztikus politikai, gazdasági és társadalmi változásokon esett át, amelyek sok ország esetében megváltoztatták az addigi migrációs trendeket. A leginkább kézenfekvő párhuzam Latin-Amerikával kínálkozik, ahol az 1980-as évek végén, illetve az 1990-es évek legelején számos, addig katonai diktatúrák által uralt, közepes vagy alacsony-közepes jövedelmű ország lépett a demokratizálódás útjára. Az evidens különbségek ellenére a közös pontokra fókuszáló komparatív elemzés lehetővé teszi, hogy az egyes, Kelet-Európában beazonosított kategóriák kis elemszámát hasonló pályát befutó latin-amerikai országokkal növeljük, ezzel stabilabbá tegyük a politikai és migrációs átmenetetről alkotott tudásunk empirikus alapját, egyúttal jobban megértsük, hogy melyek az általános (más régiókban is megfigyelhető), és melyek a speciális jellemzői a kelet-európai migrációs folyamatok történeti és térbeli alakulásának.

Az alábbiakban tehát arra teszek kísérletet, hogy a Melegh által felállított tipológiát Latin-Amerikára alkalmazzam, és az eredményeket összevesszem a Kelet-Európában megfigyelt jelenségekkel. Melegh eredeti elemzésében a nettó migrációs ráta és a GDP/fő mellett egyéb indikátorok is szerepelnek, amelyeket itt terjedelmi okok miatt nem áll módomban alkalmazni. Bővíttem azonban a vizsgált szempontokat a migráció térbeliségével, vagyis egyes országok esetében azt is szemügyre veszem, hogy honnan hová vándorolnak a migránsok, és ennek milyen történelmi és földrajzi meghatározói vannak.

## Adatforrások és módszertan

Az elemzés az 1950 és 2010 közötti időszak nettó migrációs rátái és GDP/fő adatai alapján azonosít trendeket és állít fel kategóriákat a kelet-európai és a latin-amerikai országok migrációs folyamatairól. A hatvanéves időtáv vizsgálata lehetővé teszi hosszabb távú migrációs trendek megfigyelését is, ami különösen annak fényében fontos, hogy megállapíthassuk, mennyire „tartós” az egyes régiók és országok helyzetének változása, mennyire stabilan változtattak relatív pozíciójukon a migrációs partnerországaikhoz képest.

A nettó migrációs ráta azt fejezi ki, hogy 1000 lakosra vetítve mennyi az adott időszakban a ki- és bevándorlók létszámának különbsége. Az itt hivatkozott adatok – amelyek forrása a UN World Population Prospects – ötéves időszakra számolt flow adatok, és azt hivatottak mérni, hogy az adott ország hol helyezkedik el a globális migrációs rendszerben: inkább migránsokat küldő vagy inkább migránsokat fogadó ország-e. A nettó migrációs ráta mutatójának



hiányossága ugyanakkor, hogy nem teszi lehetővé a különbségtételt a zárt (kevés kivándorló, kevés bevándorló) és a nyitott (sok kivándorló, sok bevándorló) országok között. További óvatosságra ad okot a ki- és bevándorlás mérésének eltérő módszertana, mivel a kivándorlás esetében a már ismertetett mérési problémák miatt többnyire becsült értéket használnak a globális migrációs mátrixok, a bevándorlás mérése ugyanakkor jóval megbízhatóbb (népszámlálási vagy nagymintás, reprezentatív survey) alapokon nyugszik. Mindezen problémák ellenére mégis a nettó migrációs ráta a leginkább használható mérőszám annak eldöntésére, ami jelen tanulmány fókuszában is áll: vagyis hogy egy adott ország inkább küldi vagy inkább fogadja-e a migránsokat.

Hasonlóan problematikus az egy főre jutó bruttó hazai össztermék (GDP/fő) használata a gazdasági fejlettség mérésére. Akárcsak a nettó migrációs ráta esetében, itt is magas szintű statisztikai absztrakcióról van szó, amely a vizsgált jelenségre csak egyes aspektusait képes megragadni. Mindezek ellenére mégis olyan átfogó történeti képet ad az egyes országok által leírt fejlődési pályáról, amely ha abszolút értékben nem is, de komparatíván használható sarokpontja lehet egy, a migrációs folyamatok kiváltó okait vizsgáló elemzésnek. Jelen tanulmány a Maddison-adatbank adatait használja, mivel csak ez az adatbázis tartalmaz hatvan évre visszamenőlegesen, egyazon módszertannal kiszámolt GDP/fő értékeket mindkét térségre, a legtöbb esetben az azóta felbomlott szövetségi államok (Szovjetunió, Jugoszlávia) tagállamai szerinti bontásban is. A Maddison-adatbank az egyes országok éves GDP/fő adatait Geary-Khamis dollárban adja meg, amely egy hipotetikus, az 1990-es USD reálértékéhez viszonyított pénzegység (tehát nem azonos a minden egyes évben közölt, folyó évi nominál vagy vásárlóerő-paritásos GDP/fő értékkel), így akárcsak a nettó migrációs ráta esetében, itt is a trendnek, nem pedig a konkrét értékeknek van jelentőségük az elemzésben.

Tanulmányomban tehát Kelet-Európa és Latin-Amerika országainak nettó migrációs rátájának és egy főre jutó GDP-jének változásait mutatom be olyan kategóriarendszerbe szervezve, amelynek alapja a nettó migrációs ráta változásának általános iránya a vizsgált hatvanéves időszakban. A GDP/fő (abszolút, illetve a világtátlaghoz viszonyított relatív) értékének változásai jelentik az elsődleges alapot a migráció változásainak értelmezésére. Ugyanakkor minden esetben történelmi tényezőket is beemelek az elemzésbe, különös tekintettel a migránsok születési ország és célország szerinti megoszlására. Ehhez az egyes országpárok esetében a tízévenkénti, országonkénti bontásban közölt stock adatokat (World Bank Bilateral Migration Matrix) használtam fel. Akárcsak az előzőekben, itt is meg kell említeni, hogy ezek az adatok is részben becsléseken alapulnak.

Az elemzésben Kelet-Európán a poszt szocialista európai országok értendőek, kivéve a három kaukázusi köztársaságot és azokat az egykori jugoszláv tagköztársaságokat, amelyek esetében nem álltak rendelkezésre a nettó migrációs ráta adatai (Bosznia-Hercegovina, Macedónia, Montenegró, Koszovó). Latin-Amerikán az amerikai kontinens spanyol és portugál nyelvű országai ér-

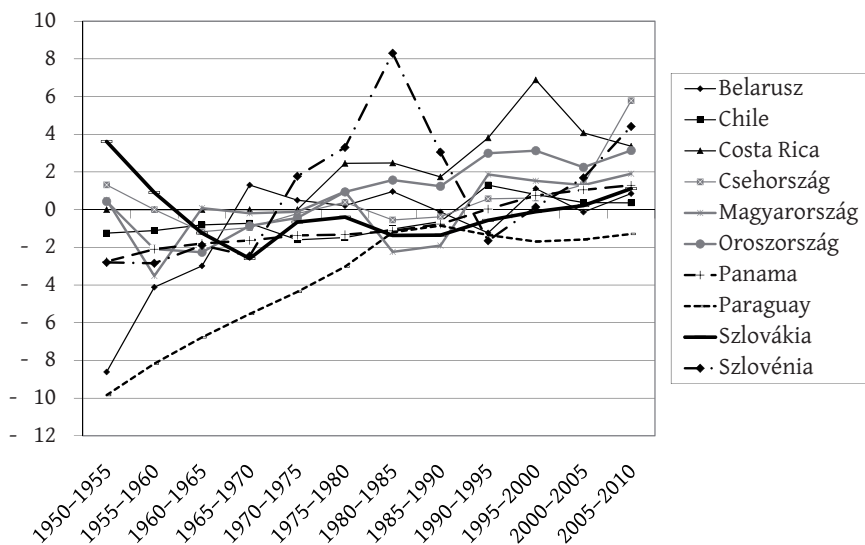
tendők. Az előbbi országcsoport 17, az utóbbi 19 országot tömörít, amelyek túlnyomó többsége közepes jövedelmű, a GDP világlátlaghoz közel eső állam.

## Országtypusok a növekvő, stagnáló, ingadozó és csökkenő nettó migrációs ráta alapján

A fentiek értelmében mindkét régióban négy-négy fejlődési pálya azonosítható be, amelyek a nettó migrációs ráta 1950 és 2010 közötti változásai alapján növekvő, stagnáló, ingadozó és csökkenő nettó migrációs rátájú kategóriába rendezhetők. A csoportosítás alapja a trend, amely a vizsgált hat évtizeden át húzódik. Egyszeri kilengéseket, jól beazonosítható történeti eseményeket emiatt a tipológia nem vesz figyelembe, csak akkor, ha a hatásuk hosszabban tartott, mint egy ötéves ciklus (ingadozó típus).

Nem okoz különösebb meglepetést, hogy a növekvő csoportban (1. ábra) található azon országok többsége, amelyek az elmúlt húsz-harminc évben a leg-sikeresebb makrogazdasági pályát járták be. Kelet-Európában Csehország, Szlovákia, Magyarország és Szlovénia tartozik ide, bár Magyarország helye ebben a

1. ábra: Növekvő trendet mutató országok a nettó migrációs ráta alapján: Belarusz, Chile, Costa Rica, Csehország, Magyarország, Oroszország, Panama, Paraguay, Szlovákia, Szlovénia  
Net migration rate: Countries showing an increasing trend: Belarus, Chile, Costa Rica, Czech Republic, Hungary, Panama, Paraguay, Russia, Slovakia, Slovenia



Adatok forrása: UN World Population Prospects (2015) – ötéves időszakokra számolt flow adatok. A nettó migrációs ráta az 1000 lakosra jutó kivándorló/bevándorló egyenleget jelzi.

kategóriában az utóbbi évek erősödő kivándorlási trendje alapján megkérdőjelezhető, és felmerül annak a lehetősége, hogy hazánk a harmadik, ingadozó ráta által jellemzett csoportba kerül át (Kincses, Rédei 2009). Fontos a szomszédos országok szerepe abban, hogy az említett országok negatívból pozitív nettó migrációs rátára váltottak: Csehországban a szlovákok, Szlovákiában az ukránok, Magyarországon a szomszédos országok magyarsága alkotja a legnépesebb csoportot. Szlovénia a posztjugoszláv migrációs tér kedvelt célországa (Fassmann, Musil, Gruber 2014). Oroszország és Belarusz helye ebben a kategóriában szintén hasonló okokra vezethető vissza: a Szovjetunió felbomlását követően az egykori perifériákról a centrumba, illetve Belarusz esetében a FÁK-államok szomszédos területeiről érkezett migránsoknak köszönhető, akik létszámukkal ellensúlyozzák a szintén jelentős arányú elvándorlást (Molodikova 2010).

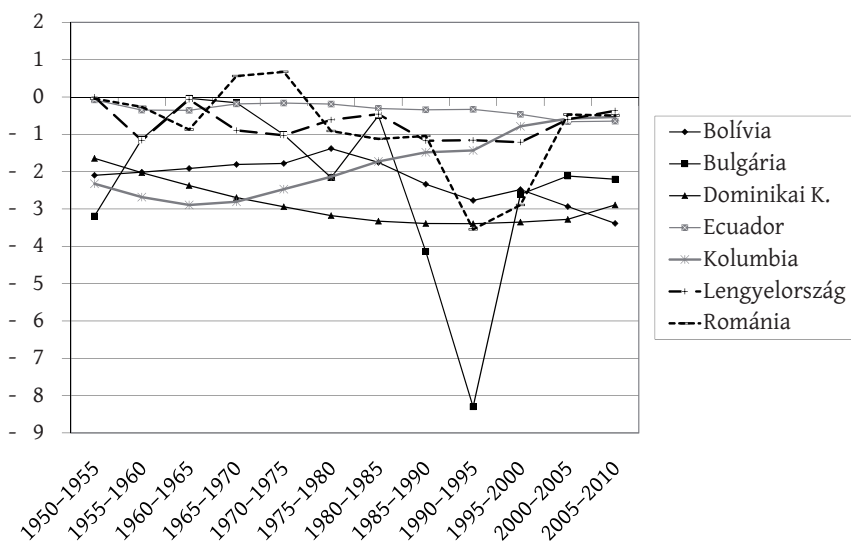
Latin-Amerikában kevesebb ország sorolható ebbe a csoportba, amelynek csak két megkérdőjelezhetetlen tagja van: Chile és Costa Rica, a régió gazdaságilag leginkább prosperáló országai, illetve felzárkózófélben van a szintén komoly iramban fejlődő Panama. Hármójukkal szemben Paraguay továbbra is szegény ország, ám a története során szinte mindig erősen negatív nettó migrációs rátával bíró ország az utóbbi időben folyamatosan javít a pozícióján. A szomszédos országok szerepe itt is kiemelkedő: Chile esetében a peruiak és az argentinok, Costa Rica esetében a nicaraguaiak, Panama esetében a kolumbiaiak vezetik a bevándorolt nemzetiségek listáját. Paraguay esetében inkább korábban emigráltak visszavándorlásáról van szó (Solimano, Tokman 2008).

Mindkét régióban az ebbe a csoportba sorolt országok GDP/fő adatai és nettó migrációs rátái együtt mozognak, ugyanakkor figyelemre méltó, hogy míg az 1990-es évek elején a rendszerváltás és a gazdasági szerkezetváltás a csoport kelet-európai tagjainál hirtelen GDP-eséssel, majd gyors helyrerázódással járt, addig a latin-amerikai országoknál jóval kevésbé egyértelműek ezek a trendek. Alapvetően a régióon belüli gazdagabb országok tartoznak ide, amelyek esetében a GDP/fő értéke jellemzően a világ összes országának átlaga (a továbbiakban: világátlag) fölött mozog – kivéve a már említett Paraguayt. Chile esete igen érdekes, mert a 1990-es demokratikus fordulat bár a kelet-európai rendszerváltásokhoz hasonlóan alapjaiban rázta meg a társadalmat, mégsem okozott jelentős gazdaságszerkezeti változást, mivel az már korábban lezajlott (Solimano, Tokman 2008). A nettó migrációs ráta ugyanakkor sem Chilében, sem a kelet-európai országokban nem akkor növekedett a leginkább, amikor a gazdasági növekedés a legjobban felgyorsult, hanem a szomszédos országok számára problémás korai 1990-es években. Különbség, hogy a kelet-európai országokban a 2005 utáni időszak is a bevándorlás növekedését hozta, míg a latin-amerikai országok esetében nem figyelhető meg ez a trend.

A következő csoport a stabil negatív trendet mutató országok. Amint a 2. ábrán látható, a kelet-európai országok közül Lengyelország, Románia és Bulgária nettó migrációs rátája volt szinte kivétel nélkül minden öt éves periódusban negatív. A rendszerváltást követő évtizedben Románia nettó migrációs

2. ábra: Stabil negatív trendet mutató országok a nettó migrációs ráta alapján: Bolívia, Bulgária, Dominikai Köztársaság, Ecuador, Kolumbia, Lengyelország, Románia

Net migration rate: Countries showing a stable negative trend: Bolivia, Bulgaria, Colombia, Dominican Republic, Ecuador, Poland, Romania



Adatok forrása: UN World Population Prospects (2015) - ötéves időszakokra számolt flow adatok. A nettó migrációs ráta az 1000 lakosra jutó kivándorló/bevándorló egyenleget jelzi.

rátája közepes mértékben, míg Bulgária mutatója drasztikusan csökkent. Ez utóbbi jelentős mértékben a bulgáriai török kisebbség kivándorlásának tudható be. Az etnikai kivándorlás Romániában, ha korlátozottan is, de korábban is létező jelenség volt: a Ceaușescu-érában előbb a zsidó, majd a német kisebbség tagjai hagyták el – a hatalom által felügyelt formában – az országot (Soltész 2013). A rendszerváltás utáni kivándorlási hullám így nem volt annyira drasztikus, mint Bulgáriában, ahol a török kisebbség rövid idő alatt óriási létszámban települt át a szomszédos és gazdaságilag jobban prosperáló Törökországba. A romániai kivándorlás kilencvenes évekbeli hullámában a romániai magyarság felülreprezentált volt, és túlnyomó többségük Magyarországra települt át. Lengyelországból az etnikai exodus a vizsgált időszak előtt zajlott, így a korszakban viszonylag stabil, enyhe negatív (-1 körüli) nettó migrációs ráta jellemezte az országot.

Latin-Amerikában Bolívia, a Dominikai Köztársaság, Kolumbia és Ecuador sorolható a stabil negatív csoportba. Mind a négy országban politikai és gazdasági okok is megjelentek a nettó migrációs ráta változásaiban: az első két esetben katonai diktatúrák, a harmadikban gerillaháború és később az ezzel összefonódó drokartellháború állnak a kivándorlási hullámok hátterében, míg a negyedik esetben, Ecuadorban egy drámai strukturális reform és valutaleértékelés indította útjára a nagyarányú migrációt (Arteta, Oleas 2008). Szembeötlő különbség a kelet-európai országokhoz képest a törésszerű trendváltások hi-

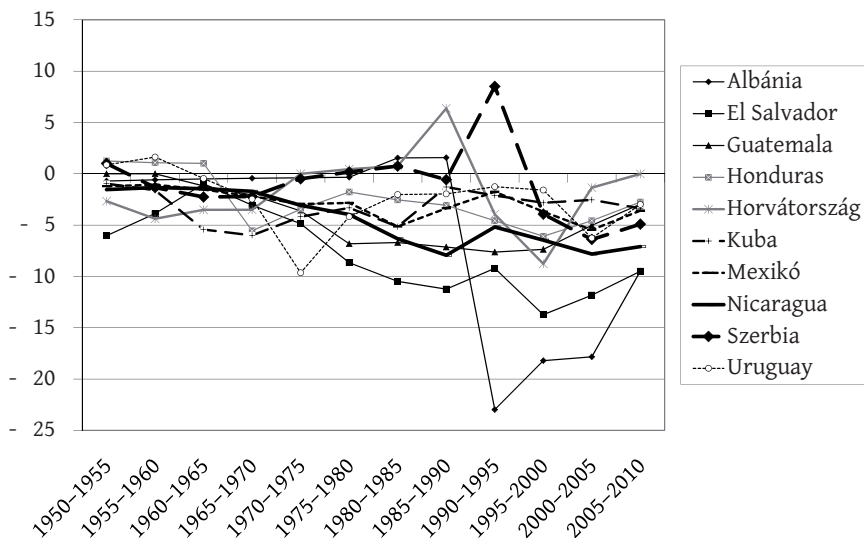
ánya, aminek hátterében az állhat, hogy a bolgár és román rendszerváltás robanékony elegyével szemben sem a korábbi kiutazási tilalom feloldása, sem az egyes etnikai csoportokra irányuló kivándorlási nyomás nem okozott hirtelen kivándorlási hullámokat. Lényeges jellemzője a latin-amerikai migrációs folyamatoknak a szomszédos országok közötti munkaerő-áramlás, amely azon országok esetében, amelyeknek egyik közvetlen szomszédja jóval gazdagabb volt (Bolívia esetében Argentína, Kolumbia esetében Venezuela, a Dominikai Köztársaság esetében Puerto Rico) folyamatos kivándorlást eredményezett, amelyet a politikai problémák tovább növeltek. Ecuador atipikus ebből a szempontból, mivel mindkét szomszédja hasonlóan alacsony-közepes jövedelmű (Aristy 2008; Cárdenas, Mejía 2008).

Ami a GDP/fő változását illeti, számos párhuzam figyelhető meg a nettó migrációs ráta változásával. Lengyelország és Bulgária az államszocialista időszakban enyhén a világátlag fölé került, majd visszazuhanant, az utóbbi jóval drámaibb módon. Románia is visszaesett, de itt már korábban és lassabban megtörtént a lemaradás, az államadósság visszafizetésére koncentrááló ceausescu-i megszorító gazdaságpolitika következtében. Latin-Amerikában az import-helyettesítő iparosítás kifulladására és az eladósodás okozta kormányzati forráshiány miatt állt be hosszabban stagnáló, a világátlagtól egyre jobban eltávolodó pályára több ország, így például Ecuador és Bolívia gazdasága (Urquidí 2005). A korszakban kisebb sokkok és hosszabb-rövidebb növekedési időszakok jellemzik Kolumbia és a Dominikai Köztársaság gazdasági teljesítményét, de nem kerülnek a világátlag fölé: a kivándorlás gazdasági motivációi mindvégig stabilan megmaradnak.

A harmadik csoport az ingadozó trendet mutató országok. Ebbe a típusba (3. ábra) azon országok kerültek, amelyek esetében a trendek több mint egy alkalommal változtak úgy, hogy a hatásuk hosszabban tartott, mint egy ötéves ciklus. Az „ingadozás” fogalma ebben az elemzési keretben azzal a feltételezéssel párosul, hogy az adott ország a vizsgált időszakban többször is „elindult” valamilyen fejlődési pályán, de ez a pálya valamilyen oknál fogva megszakadt, és egy ellentétes irányú folyamat indult el, a vizsgált időszakban legalább két alkalommal. Szemben a másik három típussal itt nem lehet egyetlen gazdasági és migrációtörténeti narratívával leírni a folyamatokat, inkább töréspontok köré lehet valamiféle értelmezést alkotni.

Kelet-Európában Szerbia, Horvátország és Albánia tartozik ebbe a csoportba. Az előbbi két ország hirtelen migrációs többlettel, majd meredeken csökkenő nettó migrációs rátával rendelkezett a rendszerváltás utáni évtizedben. Ennek oka minden bizonnyal a Jugoszlávia felbomlását kísérő háború, amikor is számos, a szomszédos területeken zajló háború és etnikai tisztogatás elől menekülő, az államalkotó nemzethez tartozó migráns keresett menedéket az anyaországban. Közülük sokan visszatértek szülőföldjükre a konfliktus csillapodásával vagy tovább vándoroltak, mivel párhuzamosan a hazai népességet is sújtották a gazdasági visszaesés hatásai (ISS 2013). Albánia helye ebben a kategóriában más

3. ábra: Ingadozó trendet mutató országok a nettó migrációs ráta alapján: Albánia, El Salvador, Guatemala, Honduras, Horvátország, Kuba, Mexikó, Nicaragua, Szerbia, Uruguay  
*Net migration rate: Countries showing an oscillating trend: Albania, Croatia, Cuba, El Salvador, Guatemala, Honduras, Mexico, Nicaragua, Serbia, Uruguay*



Adatok forrása: UN World Population Prospects (2015) – ötéves időszakokra számolt flow adatok. A nettó migrációs ráta az 1000 lakosra jutó kivándorló/bevándorló egyenleget jelzi.

jellegű, de hasonlóan drasztikus eseménysornak tudható be: a rendszerváltást követő, különösen nagyarányú gazdasági visszaesést egy pénzügyi csalásorozat (piramisjáték) súlyosbította, amely sok család teljes vagyonát felemésztette (Konica, Filera 2005). Albániában tehát akkora volt a kivándorlási hullám, hogy több ötéves elemzési cikluson át tartott, de az elmúlt években a nettó migrációs ráta ismét emelkedik.

Latin-Amerikában Mexikó, Kuba, Guatemala, Honduras, El Salvador, Nicaragua és Uruguay mutatott legalább két nagyobb ingadozást a vizsgált időszakban. E rendkívül heterogén csoportba tartozik a négy legszegényebb közép-amerikai ország, amelyek esetében a fegyveres konfliktusok miatt az őrizetlen határokon át nagy létszámban átkelő, majd a harcok csillapodtával visszatérő migránsok alkották a ki-és bevándorlók zömét, így a posztjugoszláv krízishez hasonlóan elsősorban menekültekről van szó (Brick, Challinor, Rosenblum 2007). Egyedi eset az Argentínával szoros integrációban létező Uruguay, ahol a nettó migrációs ráta sokkal érzékenyebben reagált a politikai és gazdasági változásokra, mint a nagyobb népességű és zártabb országok (Maurizio 2008). Kuba esetében a Castro-rezsim hatalomra kerülése indított el nagyobb kivándorlási hullámot, ám a – Latin-Amerikában máshol nem létező – kilépési korlátozások miatt ezek a hullámok akkor növekedtek meg, amikor a kontroll csökkent (1980 körül), illetve amikor a gazdasági helyzet a leginkább reménytelen volt (1990-es

évek eleje) (López Segrera 2011). Végül Mexikó azért került ebbe a kategóriába, mert bár stabilan negatív a nettó migrációs rátája, két gazdasági válságot is átél a vizsgált időszakban (az 1980-as évek elejének pénzügyi válsága, illetve a NAFTA létrehozása utáni gazdaságszerkezeti és munkaerő-piaci válság 2000 körül), amelyek mindegyike hatalmas kivándorlási hullámot indított el az Egyesült Államok felé (Durand, Massey 2003).

Ebben a csoportban tehát sok szempontból az „extrém” esetek kerültek egy gyűjtőfogalom alá, amely a migrációs folyamataik alaki sajátosságára, az ingadozásra utal, de amely ingadozás mögött sokféle ok állhat, például fegyveres harc vagy súlyos pénzügyi válság. Általánosságban elmondható, hogy a nagy kilengések a negatív nettó migrációs rátájú tartományban zajlottak le, kivéve Szerbiát és Horvátországot.

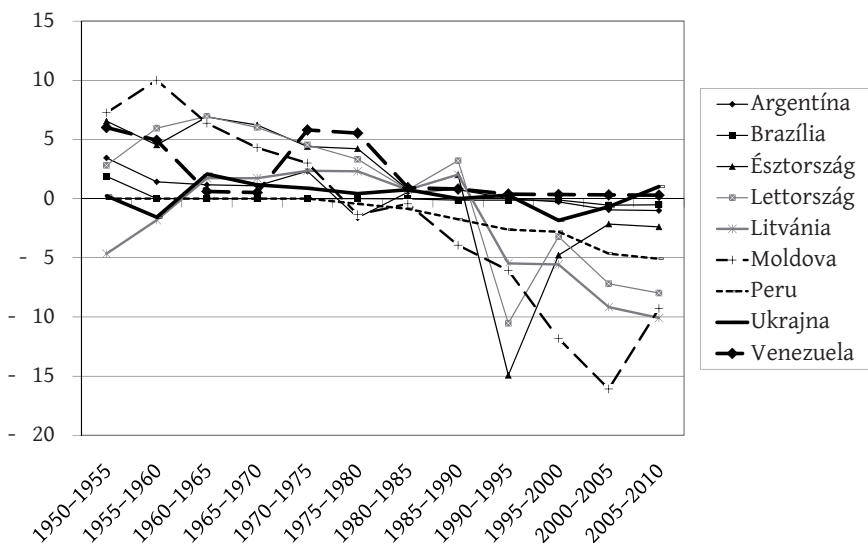
A migrációs folyamatok gazdasági háttere jól kirajzolódik a GDP/fő alakulását szemügyre véve. Horvátország és Szerbia esetében a háború hatalmas gazdasági visszaeséssel járt, és hasonló helyzet alakult ki a közép-amerikai országokban is (Guatemala, Honduras, El Salvador, Nicaragua), azzal a kiegészítéssel, hogy mindeközben természeti katasztrófák is sújtották ezen országokat. Kuba éppúgy lefelé távolodott a világtól, mint a közép-amerikai országok, és a politikai körülmények függvényében engedett ki rövid szakaszokban nagyobb mennyiségű kivándorlót. Albánia mindvégig a világtól alatt maradt. Végül Mexikó és Uruguay, e két relatíve gazdagabb ország egy főre jutó GDP-je a világtól fölött haladt, de többször megzuhan, e válságokat a kivándorlás növekedése követte.

A negyedik, hosszú távon csökkenő nettó migrációs rátát mutató országok (4. ábra) csoportjába Kelet-Európából az egykori Szovjetunió egyes tagköztársaságai sorolhatóak, ahonnan a függetlenedéssel párhuzamosan jelentős létszámú, határaikon belül született népesség hagyta el az országot. Az egykori Szovjetunióban ezek a területek nagyszámú belső migránst fogadtak, jelentős részben orosz etnikumúakat, akik közül sokan a kilencvenes években Oroszországba költöztek. A folyamat azonban ezzel nem ért véget: Ukrajnából és Moldovából a vizsgált időszakban továbbra is fennmaradt az intenzív migráció Oroszország felé, amelyet már nem etnikai, hanem gazdasági okok mozgattak – ukránok és moldávok is útra keltek. A három balti köztársaság esete némiképp más: itt csak az etnikai oroszok emigráltak, a kilencvenes évek után is, de a bevándorlás a balti államokba más országokból nem kompenzálta ezt a népességvesztést (Brunarska, Nestorowicz, Markowski 2014).

Latin-Amerikában Argentína, Brazília, Peru és Venezuela tartozik a csökkenő nettó migrációs rátát mutató csoportba. A leglátványosabb visszaesést Venezuela mutatta, amely a korszak első felében a kőolaj-kitermelésnek köszönhetően virágzó és jelentős külföldi munkaerőt felszívó ország volt, később aztán egy diktatórikus időszak, majd egy elhúzódó gazdasági válság következtében megszűnt migrációs célországgá lenni, majd lecsúszott a negatív nettó migrációs rátájú tartományba (Durand, Massey 2010). Kevésbé látványos, de



4. ábra: Csökkenő trendet mutató országok a nettó migrációs ráta alapján: Argentína, Brazília, Észtország, Lettország, Litvánia, Moldova, Peru, Ukrajna, Venezuela  
 Net migration rate: Countries showing a decreasing trend: Argentina, Brazil, Estonia, Latvia, Lithuania, Moldova, Peru, Ukraine, Venezuela



Adatok forrása: UN World Population Prospects (2015) – ötéves időszakokra számolt flow adatok. A nettó migrációs ráta az 1000 lakosra jutó kivándorló/bevándorló egyenleget jelzi.

hasonló visszaesés jellemezte Argentínát és Brazíliát is, amelyek szintén történelmileg jelentős bevándorlási célországok voltak, de a hetvenes-nyolcvanas évek diktatúrái megállították a bevándorlást, a kilencvenes évek gazdasági problémái pedig nagyszámú kivándorlót indítottak útnak (Brazíliában az ország hatalmas méretei miatt a migráció jelentős része az országon belül, északkeletről délre irányult) (Malheiros 2007; Maurizio 2008). Végül Peru némiképp más eset, mivel soha nem volt jelentős bevándorlási célország, de a csoport többi tagjához hasonlóan a kilencvenes években és a kétezres évek elején itt is drámai életszínvonalbeli visszaesés ment végbe, amely az addigi nulla közeli nettó migrációs rátát negatívba fordította (Durand, Massey 2010).

A GDP/fő az országcsoport latin-amerikai tagjai közül Venezuela és Argentína esetében a világátlag fölött haladt sokáig, majd látványosan visszaesett. Brazília a világátlag körül, Peru valamivel az alatt mozgott, és a visszaesés nem volt olyan léptékű, mint a másik két országnál. A posztszovjet országok esetében probléma a GDP/fő-adatsor hiányossága, mindössze egyetlen adatév áll rendelkezésre, ebből azonban az derül ki, hogy ekkor (1973-ban) valamennyi szovjet tagköztársaság a világátlag fölött állt. A Szovjetunió széthullása után a frissen függetlenedett országok megszólalásig hasonló pályát írtak le: óriási zuhanás, majd eltérő ütemű helyreállítás, ami a baltiak esetében gyorsabban, a másik két ország esetében lassabban zajlott (és nem is sikerült visszakapaszkodni a

korábbi relatív pozíciókba). A balti országokat alapjaiban rázta meg a 2008-as pénzügyi válság, míg a kevésbé nyitott (és jóval szegényebb) Ukrajnában és Moldovában ez a hatás nem volt ilyen látványos (Masso, Krillok 2011).

## **Politikai átmenetek és migrációs átmenetek: összefoglalás és lehetséges magyarázatok**

Mi derül ki mindebből? A fentiekben a migrációs egyenlegek alakulásának hosszú távú trendjeit mutattam be történelmi-földrajzi háttérhez, gazdasági folyamatokhoz és egyes politikai eseményekhez kötve. Bár általánosságban elmondható, hogy valóban összefügg a GDP/főben mérhető gazdasági fejlettség és a nettó migrációs ráta változása, de számos egyéb tényezőt is figyelembe kell venni. Ahhoz, hogy a Skeldon (1997) által definiált „magterület” részévé váljon egy ország, egyes történelmi és földrajzi előfeltételeknek is teljesülniük kell. Tehát a térségben zajló különböző gazdasági és politikai folyamatok együttes eredőjeként, történelmi kapcsolatok által kondicionálva jelenik meg a migrációs kapcsolat két ország között, melynek révén mindkét ország nettó migrációs rátája egymással ellentétes irányba változik.

A legfontosabb tanulság, hogy a két vizsgált régióban hatvanéves távlatban lejátszódott migrációs folyamatok az általános demokratizálódás és (abszolút értékben vett) gazdasági fejlődés ellenére sem mutatnak abba az irányba, hogy nagy számban váltak volna kivándorló országokból bevándorló országokká. Az egyes országok relatív pozíciói ugyanis (ezt hivatott mérni az egy főre jutó GDP világszerte) több esetben romlottak vagy stagnáltak, mint javultak. Csak azok az országok váltak stabilan bevándorlási célországgá, amelyek a GDP/fő tekintetében magasán a világszerte fölé kerültek. Ugyanakkor több olyan ország van, amelyik „fordított” migrációs átmeneten ment keresztül, vagyis pozitívából negatívba váltott a nettó migrációs rátája, és ezt általában az egy főre jutó GDP világszerte lefelé történő távolodása előzte meg. Ez Kelet-Európában a rendszerváltásokat követően sokszerűen ment végbe, de aztán viszonylag gyors felépülési szakasz következett. Latin-Amerikában a visszaesések hatása jobban elhúzódott, és bár nem voltak annyira drasztikusak az 1990-es évek GDP-esései, a felépülés sokkal lassabban vagy egyáltalán nem történt meg, következésképpen a nettó migrációs ráta is a negatív sávban maradt.

A kevés sikertörténetet látva az is megállapítható, hogy a jó gazdasági teljesítmény nem elég önmagában, a szomszédos államok gyenge teljesítménye is kellett mindkét vizsgált régióban ahhoz, hogy egy országból nettó bevándorlási célország legyen. Más szóval, Chile pozitív nettó migrációs rátájának létrejöttéhez az ország gazdasági fejlődése mellett legalább akkora súllyal esett latba a szomszédos országok – Peru, Bolívia, Argentína – gyenge gazdasági teljesítménye, illetve az ebből fakadó migrációs nyomás. Costa Rica és Panama is elsősor-

ban a szomszéd országokból (Nicaragua, Kolumbia) fogad migránsokat. Csehország a szlovákok, Szlovénia a posztjugoszláv térség migránsai révén vált bevándorlási célországgá. Oroszország és Belarusz a posztsovjet térségen belüli migrációs rendszer középpontjai. Végül Magyarország is sok szempontból illeszkedik ebbe a csoportba, hiszen azért vált az ukrainai, romániai és szerbiai magyarság kedvelt migrációs célországává, mert – a nyilvánvaló nyelvi és kulturális okokon túlmenően – hazánk gazdaságilag még mindig kedvezőbb helyzetben volt, mint az említett országok.

A helyzet azonban nem visszafordíthatatlan, hiszen a küldő országok helyzetének relatív javulása a bevándorlás csökkenését, míg a nyugat-európai munkaerőpiacok megnyílása a kivándorlás emelkedését eredményezte. Ez jól látszik Magyarországon esetében, amelynek „bevándorló ország” profilja több mint megkérdőjelezhető. Hasonlóan kérdéses Szlovákia pozitív nettó migrációs rátájának jövője. Összességében tehát két, relatíve sikeresnek elkönnyvelt politikai-gazdasági átmenetet még huszonöt évvel később sem követett egyértelmű és stabil migrációs átmenet. A többi bevándorlási célország esetében pedig az látszik, hogy nem váltak globális migrációs célponttá, bevándorlóik jellemzően a szomszédos vagy közeli, szegényebb országokból érkeznek.

A vizsgált régiók országainak többsége kivándorló ország volt a korszak elején, és lényegében mindvégig az is maradt. Fontos különbség azonban, hogy míg az egyik országcsoport viszonylag stabil kivándorló-küldőket tartalmaz (stabil negatív nettó migrációs ráta), addig a másokban a kivándorlás több nagyobb hullámban zajlott, adott esetben visszavándorlási vagy a szomszédos országokból érkező bevándorlási hullámokkal váltakozva (ingadozó ráta). A két országcsoport közös jellemzője, hogy egy főre jutó GDP-jük a világátlag körül vagy alatt haladt, kevés kivételtől eltekintve, amelyeknél (pl. Mexikó, Uruguay) a szomszédos migrációs célország vonzó ereje a válságok közötti, prosperálóbb időszakokban is jelentős mennyiségű migráns kiáramlását eredményezte.

Az ingadozó csoport többi tagja esetében általában valamilyen politikai eredetű, a létbiztonságot fenyegető esemény indított útjára nagyobb exodust. Ez az esetek többségében fegyveres konfliktus (Szerbia, Horvátország, Guatemala, Nicaragua, El Salvador), amely az első két ország esetében azzal a következménnyel járt, hogy rövid ideig jelentős pozitív nettó migrációs rátát regisztráltak a szomszédos országokból érkező menekültek következtében – később azonban ezzel egyenlő nagyságú kivándorlási hullám keletkezett. Külön eset a politikai (Kuba) és pénzügyi (Albánia) problémák nyomán elinduló kivándorlási hullámoké.

Végül két relatíve koherens országcsoport mutatja az „ellentétes irányú” migrációs átmenet jeleit. Kelet-Európában a posztsovjet migrációs rendszer periférikus helyzetű államai tartoznak ide. A „kivándorlási országgá” válás a Szovjetunió felbomlásának közvetlen következménye, mivel a korábban a központi területekről a perifériára irányuló (főként orosz etnikumúak alkotta) migrációs mozgás hirtelen a visszájára fordult, az oroszok jelentős része elhagyta ezen országokat, sőt, az államalkotó nemzetek tagjai is egyre nagyobb

számban vándoroltak ki. A célországok között minden esetben előkelő helyen szerepel Oroszország, de hasonlóan jelentős a nyugat-európai országok szerepe is.

Latin-Amerikában ezzel szemben azok az országok váltottak pozitívból negatív nettó migrációs rátára, amelyek korábban igen jelentős, de az 1970-es évekre lényegében teljesen megszűnő migrációs rendszer központjai voltak. Ez a rendszer a gazdagabb latin-amerikai országokba (Venezuela, Argentína, Brazília) vonzotta a szegényebb dél-európai országok (Spanyolország, Portugália, Olaszország) kivándorlóit. A latin-amerikai országok relatív GDP-pozícióinak csökkenése és a politikai problémák miatt ez a vonzerő eltűnt, az európai integráció déli bővítésével pedig a kivándorlási motivációk is csökkentek. Bő két évtized után azonban ezek a csatornák újra megnyíltak, csak a másik irányba: Latin-Amerikából Dél-Európába (illetve kisebb mértékben az Egyesült Államokba és Japánba). Ehhez a trendhez csatlakozott a korábban ebben a migrációs rendszerben nem különösebben érintett Peru is.

Összefoglalva tehát, a két régió összesen 36 országának negyede mutat stabilan növekvő nettó migrációs rátájú adatokat, ami meglepően kevés annak fényében, hogy a két térséget az 1990-es évek eleje óta jellemzően „felzárkózó” régióknak szokás tekinteni. Ezen országok ráadásul egyfajta „mini” migrációs rendszerek központjai, amelyek szomszédos vagy közeli, jóval szegényebb területekről vonzanak migránsokat, és egyik ország sem vált globális léptékű migrációs célponttá. A vizsgált országok fele negatív nettó migrációs rátákkal rendelkezik az időszak csaknem egészében, egyik részük valamivel stabilabb, másik részük hektikusabb, ingadozó módon. Végül a maradék egynegyedbe olyan országok tartoznak, amelyek egy korábban létező (szovjet, illetve transzatlanti) migrációs rendszer célországai voltak, de ez a rendszer drasztikusan átalakult és a migrációs mozgások iránya megfordult – mindezek miatt ezen országok korábban pozitív nettó migrációs rátája negatívra váltott.

## Kitekintés

Amint a fentiekből kiderült, a politikai és gazdasági átmenetek migrációra gyakorolt hatása igen komplex, és a vizsgált esetek többsége nem azt mutatja, hogy a két „felzárkózó” térség valamiféle általános migrációs átmeneten menne keresztül. A Melegh (2013) által felállított tipológia, bizonyos megszorításokkal, Latin-Amerikára is alkalmazhatónak tűnik, a két térség összesen 36 országa pedig már elég széles empirikus alapot kínál a világgazdaság közepesen fejlett, félperiferikus országainak migrációs folyamatainak konceptualizálásához.

További fontos kutatási irány lenne újabb régiók (déli Mediterráneum, Délnyugat- és Délkelet-Ázsia) bevonása az összehasonlító elemzésbe. Emellett érdemes lenne bővíteni a használt indikátorokat, különös tekintettel a munkanélküliségi rátára, külföldi közvetlen tőkeberuházásokra (FDI), az emberi fej-

lettségi indexre (HDI), a három gazdasági szektor egymáshoz viszonyított arányára, a szektorális átlagbérekre és egy olyan komplex indikátorra, amely a politikai szabadságjogok tiszteletben tartását méri. Ezen bővítésekkel közelebb kerülnének a migrációs rendszerek komplex működési mechanizmusainak megértéséhez.

## Köszönetnyilvánítás

A cikk szerzője köszönetét fejezi ki Melegh Attilának témavezetői segítségéért, valamint Csánó Szabínának az adatbázis összeállításában nyújtott közreműködéséért. Jelen cikk az European Population Conference-en 2014. június 28-án elhangzott előadás szövegének bővített változata. Köszönet illeti az előadáshoz hozzászólókat, különösképpen Bruno Dallagót.

## Irodalom

- Aristy, J. (2008): Flujos migratorios desde y hacia República Dominicana. In: Solimano, A. (szerk.) (2008): *Migraciones internacionales en América Latina: Booms, crisis y desarrollo*. Fondo de Cultura Económica, Mexico, D. F., Santiago de Chile, 295–448.
- Arteta, G., Oleas, D. (2008): *Migraciones internacionales: el caso de Ecuador*. In: Solimano, A. (szerk.) (2008): *Migraciones internacionales en América Latina: Booms, crisis y desarrollo*. Fondo de Cultura Económica, Mexico, D. F., Santiago de Chile, 321–394.
- Brick, K., Challinor, A., Rosenblum, R. (2007): *Mexican and Central American immigrants in the United States*. Migration Policy Institute, Washington
- Brunarska, Z., Nestorowicz, J., Markowski, S. (2014): *Internal vs. external migration in the post-soviet space, CARIM-East Research Report*. Centre of Migration Research, University of Warsaw, Warsaw (CMR Working Papers; 67 (125).)
- Cárdenas, M., Mejía, C. (2008): Emigración, crisis y conflicto: Colombia 1995–2005. In: Solimano, A. (szerk.) (2008): *Migraciones internacionales en América Latina: Booms, crisis y desarrollo*. Fondo de Cultura Económica, Mexico, D. F., Santiago de Chile, 267–320.
- Castles, S., Miller, M. (2009): *The age of migration. International population movements in the modern World*. Palgrave Macmillan, London, New York
- Durand, J., Massey, D. (2003): *Clandestinos: Migración México-Estados Unidos en los Albores del Siglo XXI*. Editorial Porrúa, México, D.F.
- Durand, J., Massey, D. (2010): New world orders: Continuities and changes in Latin American migration. *The Annals of the American Academy of Political and Social Science*, 630., 20–52. <http://doi.org/cd7k56>
- Fassmann, H., Musil, E., Gruber, K. (2014): Dynamic historical analysis of longer term migratory, labour market and human capital processes in the SEEMIG region. *SEEMIG Working Papers*, 3. Hungarian Demographic Research Institute, Budapest
- Gödri, I., Soltész, B., Bodacz-Nagy, B. (2014): Immigration or emigration country? Migration trends and their socio-economic background in Hungary: A longer-term historical perspective. *Working Papers on Population, Family and Welfare*, 19. Hungarian Demographic Research Institute, Budapest
- Haas, H. d. (2010): *Migration transitions: a theoretical and empirical inquiry into the developmental drivers of international migration*. Working Paper 24, International Migration Institute, James Martin 21st Century School, University of Oxford. <http://www.imi.ox.ac.uk/pdfs/imi-working-papers/wp24-migration-transitions-1> (Letöltés: 2015. október 15.)

- ISS [Institute for Social Studies, Serbia] (2013): Dynamic historical analysis of longer term migratory, labour market and human capital processes in Serbia. Country report developed within the project 'SEEMIG Managing migration and its effects - Transnational actions towards evidence based strategies'. <http://www.seemig.eu/downloads/outputs/SEEMIGHistoricalAnalysisSerbia.pdf> (Letöltés: 2015. október 15.)
- Kincses, Á., Rédei, M. (2009): Hungary at crossroads. *Romanian Journal of European Studies*, 7–8., 93–103.
- Konica, N., Filera, R. K. (2005): Albanian emigration: Causes and consequences. *IZA (Institut zur Zukunft der Arbeit) Conference Files*, [http://www.iza.org/conference\\_files/amm2006/filer\\_r1648.pdf](http://www.iza.org/conference_files/amm2006/filer_r1648.pdf) (Letöltés: 2015. október 15.)
- López Segrera, F. (2011): The Cuban revolution: Historical roots, current situation, scenarios, and alternatives. *Latin American Perspectives*, 2., 3–30. <http://doi.org/dmrvpz>
- Malheiros, J. M. (szerk.) (2007): *A Imigração Brasileira em Portugal*. Coleção Comunidades, 1. ACIDI, Lisszabon
- Massey, D. (1990): Social structure, household strategies and the cumulative causation for migration. *Population Index*, 56., 3–26. <http://doi.org/fcscd5>
- Massey, D., Arango, J., Hugo, G., Kouaouci, A., Pellegrino, A., Taylor, E. (1993): Theories of international migration: A review and appraisal. *Population and Development Review*, 3., 431–466. <http://doi.org/fpbvf4>
- Masso, J., Krillok, K. (2011): Labour markets in the Baltic states during the crisis 2008–2009: The effect on different labour market groups. *The University of Tartu Faculty of Economics and Business Administration Working Paper*, 79. <http://doi.org/fzwxzq>
- Maurizio, R. (2008): Migración y desarrollo: El caso de Argentina. In: Solimano, A. (szerk.) (2008): *Migraciones internacionales en América Latina: Booms, crisis y desarrollo*. Fondo de Cultura Económica, Mexico, D. F., Santiago de Chile, 75–184.
- Melegh, A. (2013): Net migration and historical development in Southeastern Europe since 1950. *Hungarian Historical Review* 3–4., 144–182.
- Molodikova, I. (2010): The new russian migration policy and old phobias towards ethnic migrants. In: Capo-Zmegac, J. et al. (eds.) (2010): *Co-ethnic migrations compared. central and Eastern European contexts*. Sagner, München
- Piore, M. (1979): *Birds of passage: Migrant labor in industrial societies*. Cambridge University Press, Cambridge <http://doi.org/bhcv92>
- Rostow, W. W. (1960): *The stages of economic growth: A non-communist manifesto*. Cambridge University Press, Cambridge
- Sjaastad, L. (1962): The costs and returns of human migration. *Journal of Political Economy*, 70S, 80–93. <http://doi.org/dsf43t>
- Skeldon, R. (1997): *Migration and development: A global perspective*. Addison Wesley Longman, Harlow, Essex
- Solimano, A., Tokman, V. (2008): Migraciones internacionales en un contexto de crecimiento económico: El caso de Chile. In: Solimano, A. (szerk.) (2008): *Migraciones internacionales en América Latina: Booms, crisis y desarrollo*. Fondo de Cultura Económica, Mexico, D. F., Santiago de Chile, 185–266.
- Soltész B. (2013): Kivándorlás Romániából a XXI. század elején. *Délkelet-Európa / South-East Europe*, 1. [www.southeast-europe.org](http://www.southeast-europe.org)
- Stark, O., Taylor, E. (1991): Migration incentives, migration types: The role of relative deprivation. *The Economic Journal*, 408., 1163–1178. <http://doi.org/bfbdck>
- Tarróssy I., Glied V., Vörös Z. (szerk.) (2014): *Migrációs tendenciák napjainkban*. Publikon, Pécs.
- Taylor, E. (1986): Differential migration, networks, information and risk. In: Stark, O. (ed.) *Research in human capital and development. Vol. 4, Migration, human capital, and development*. JAI Press, Greenwich, 147–171.
- Todaro, M. (1976): *Internal migration in developing countries*. International Labor Office, Genf
- Urquidí, V. (2005): *Otro siglo perdido: las políticas de desarrollo en América Latina, 1930–2005*. El Colegio de México, Mexico, D. F.
- Vaňo, B., Jurčová, D., Bleha, B., Divinsky, B., Katerinkova, M., Mészáros, J., Pilinská, V., Sprocha, B. (2013): Dynamic historical analysis of longer term migratory, Labour market and human

capital processes in Slovakia. Country report developed within the project 'SEEMIG Managing migration and its effects - Transnational actions towards evidence based strategies'. <http://seemig.eu/downloads/outputs/SEEMIGHistoricalAnalysisSlovakia.pdf> (Letöltés: 2015. október 15.)

Wallerstein, I. (1979): *The capitalist world-economy*. Cambridge University Press, Cambridge  
Zelinsky, W. (1971): The hypothesis of the mobility transition. *Geographical Review* 2., 219-249. <http://doi.org/dfpvh2>

### *Az adatok forrásai*

Maddison Databank: <http://www.ggd.net/maddison/maddison-project/data.htm> (Letöltés: 2015. március 20.)

UN World Population Prospects: <http://esa.un.org/wpp/> (Letöltés: 2015. március 20.)

World Bank Bilateral Migration Matrix: <http://data.worldbank.org/data-catalog/global-bilateral-migration-database> (Letöltés: 2015. március 20.)