

EGYES LESZAKADÓ TÁRSADALMI CSOPORTOK MODERNIZÁCIÓS TÖREKVÉSEI

(The Modernisation Endeavour of Certain Social
Disadvantaged Groups)

SZARVÁK TIBOR

Már-már közhelynek számít, hogy a XX. század utolsó évtizedében a magyar társadalom elodázhatatlan lehetőség előtt áll, mert résztvevője lehet egy szorosabb európai integrációs folyamatnak. Ahhoz, hogy ne legyenek újabb „elkésődéssel” jellemezhető fejezetei az ország modernizációjának, elengedhetetlen a társadalom adaptációs, valamint innovációs stratégiáinak teljesebb vizsgálata.

Jelen munka az újítás különböző szerepkészletével hagyományosan kevésbé bíró, az objektív-relatív depriváció összetett elemeivel (alacsony jövedelem, alacsony iskolai végzettség, rosszul felszerelt, egészségtelen vagy szűkös lakáskörülmények stb.) jellemezhető, a globalizációs folyamatoktól elmaradó, rurális térségekben élő népesség felzárkózási és fejlődési (adaptáció–innováció) esélyeit kutatja az ország három, a területi egyenlőtlenség különböző dimenzióival jellemezhető megyéjében (Békés, Hajdú-Bihar, Jász-Nagykun-Szolnok)¹.

Az elemzés mintavételi keretét egy, a Népjóléti Minisztérium által hat éve indított szociális földprogram, a programba került családok (és háttérként a programban részt vevő települések) listája adja. Regionális hatásvizsgálatunkban képet kapunk arról, hogy a kérdezettek foglalkozási státusa miként alakult az elmúlt 18 évben, milyenek a családok szociológiai vonatkozásai, illetve kutatjuk azt is, hogy milyen életkörülményekkel és törekvésekkel jellemezhetők a fenti szociális transzfert igénybevevők.

A minta jellemzői, a vizsgálat területei

Az adatfelvétel módszereként a véletlen kezdőpontú szisztematikus mintavételt választottuk. A lekérdezést kérdezőbiztosokkal végeztük. A három megyében összesen 907 család/kezdőbiztos vett részt a földprogramban. 117 fős mintánk (52% nő, 48% férfi) – az alapsokaság 13%-a – véleményünk szerint megfelelően reprezentálja az érdekelt alapsokaságot.

A települési mintánk Békés megyében 12 településből (Békés, Battonya, Elek, Gádosor, Kisdombgyház, Méhkerék, Mezőgyán, Mezőkovácsháza, Okány, Vész-tő, Zsadány, Újszalonta), Hajdú-Biharban szintén 12 településből (Bihardancsháza, Egyek, Hajdúszovát, Körösszakál, Körösszegapáti, Komádi, Létavértes, Magyar-homorog, Mezőpeterd, Mezősas, Nagyrábé, Vámospércs), Jász-Nagykun-Szolnok megyében pedig 7 településből (Cibakháza, Mesterszállás, Öcsöd, Tiszabó,

Tiszabura, Tiszasas, Tiszaug) állt. A centrum–periféria elméletből következő vidék-definíciók alapján kutatási területünket a „vidék” jellemzővel (azt a települést tekintjük vidékinek, amely városi státusszal nem rendelkezik, vagy rendelkezik ugyan városi ranggal, de lakónépessége 10 ezer főnél kevesebb) (*Magyarország Vidékfejlesztési... 1997*) kategorizálhatjuk. A vizsgálatunkba került településekről látható, hogy a szociális földprogram elsősorban az agrár-munkanélküliség, a rurális térségek és a válságban lévő ipari központok ingázási feszültségeit csökkentheti. Érdeemes megemlítenünk azt, hogy vizsgálatunkban a szociális földprogram településeinek kétharmada a határ mentén helyezkedik el.

Elemzésünkben egyrészt a területi/megyei jellemzőket, másrészt – mivel a szociális földprogram alanyai között a romák nagy számban megtalálhatók – az etnikai (roma, nem roma) dimenziókat is figyelemmel kísértük. Kemény István 1971-es kutatásához hasonlóan „azokat a személyeket soroltuk a romákhoz, akiket a nem roma környezet annak tart” (*Kemény–Havas 1996, 352*). Ez alapján alkottuk meg elemzésünk egyik keretét, az identifikációs változót. Mintánk egyharmadát alkotják a cigány megkérddezettek.

A szociálpolitika megújítása: szociális földprogram

A társadalmi–gazdasági folyamatokban végbemenő változások a lakossági jövedelmek igen jelentős differenciálódását, a reáljövedelem tartós csökkenését és a szociális szükségletek robbanásszerű növekedését idézték elő. Mindez fokozottan jelentkezett a halmozottan hátrányos helyzetű polgárok, családok körében. A szociálpolitika hagyományos – 1990 előtt kialakult – formái nem képesek a piacgazdaság körülményei között kezelni a szegénység és az egyenlőtlenség problémáit. Különösen érzéketlenek ezek az eszközök a térségi, regionális léptékű problémákra (*Országos Területfejlesztési... 1997*). Ahogyan növekedett a munkanélküliség, és erősödött a munkaerő–piaci marginalizáció és szegmentáció, úgy haladt előre a szociális védelemre való univerzális jogosultság törvényi és rejtett felmondása (*Standing 1993*). Az univerzalitás eszményétől szabaduló szociálpolitika átalakulási folyamata – bizonyos szempontokból a két világháború közötti időszak eredményeit, valamint a jóléti állam lebontásának különböző intézkedéseit is felhasználva – az aktív eszközök alkalmazásával felgyorsult.

A szociális földprogram, mint szociális transzfer 1940. június 19-hez, Keresztes-Fischer Ferenc belügyminiszter Országos Nép és Családvédelmi Alapról szóló törvényjavaslatához kapcsolódik. Ezután indította meg Esztergár Lajos a „Vármegyei Közjóléti Szövetkezet Mátészalka”² elnevezésű kísérletét. A tevékenység fő elve az volt, hogy segélyezéssel, szegénypolitikával nem lehet hatékonyan javítani a rászoruló helyzetén, ezért a szociális feladatok megoldásának formáját a gazdasági szférára bízta.

A szociális földprogram kilencvenes évekbeli felújítása ebben a mikro–mezo–makro problémákat/hátrányokat komplexen kezelő elképzelésben gyökerezik. A földprogram a falvakban, agrártérségekben élő, szociálisan hátrányos helyzetű családok, tartós munkanélküliek életminőségének javítására, a meglévő munkaerő

tartós munkanélküliek életminőségének javítására, a meglévő munkaerő mezőgazdasági tevékenységbe történő bevonására szolgál. A projekt lényege a természetbeni támogatás és szolgáltatás.

A szociális földprogram modernizációs hipotézisei

Az alkalmazás, átvétel (adaptáció), valamint az újítás (innováció) elemeinek vizsgálatához elengedhetetlen a szociális földprogram modernizációs hipotéziseinek (Serafin 1997) felsorolása.

- A lokális szociálpolitika új, rugalmas, átlátható gazdasági elemmel bővül. Túlélési és hátrányos helyzetből történő kivezetési programként egyaránt használható.
- *Produktív* jellege miatt a támogatottság morálisan elfogadhatóbb, mint a segélyezés, mind az egyén, mind a helyi társadalom számára. Az aktivitás csökkenti a tartós munkanélküliség okozta mentális problémákat. A program frissen tart, vagy megerősít készségeket, motivációkat, ami *növeli az esélyt* az előnyösebb helyzetbe jutásra.
- Javul a helyi társadalmi integráció, kapcsolatok, szerveződések jönnek létre. Erősödik a helyi gazdasági és társadalmi *autonómia*. Az együtt munkálkodás miatt növekszik a *tolerancia* a társadalmi rétegek között (HVG 1997).
- Csökken az elvándorlási kényszer ereje.
- Kihaszíratlan emberi, tárgyi és természeti *erőforrások* kerülnek bevonásra a szociális rendszerbe, valamint egy általános értékteremtő folyamatba.
- Javul a *vagyonbiztonság*, különösen a mezei lopások száma csökken³.

A szociális földprogramban résztvevők

Az életmód jellemzői

Ebben a fejezetben a hasonló társadalmi körülmények között nagy szabadságfokkal megválasztott tevékenységeket, mint az adaptáció és az innováció gyökerét vizsgáljuk. Dimenzióink között szerepelnek az életvilág⁴ jellemzői: a közvetlen környezet, a háztartás tárgyai, a „javak”, a kulturális tőke elemei, a munka, az innováció és az értékek elemzése.

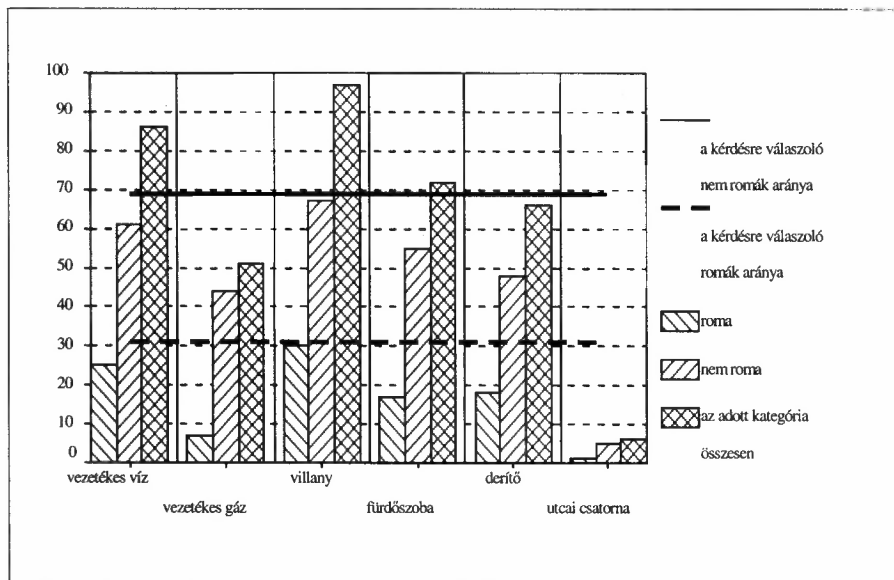
A megkérdezettek kora (a szociális földprogram korábban közölt jellemzői miatt) az innovációs folyamat outputja szempontjából fontos. A többséget a 25–50 év közöttiek jelentik. 51 év felett leginkább Hajdú-Biharban vesznek részt a programban, 24 év alatt pedig Békésben. Egy másik összevetésből az derül ki, hogy ez a 24 év alatti, fiatal felnőtt generáció leginkább roma (a 66 év feletti pedig magyarok). A romák többsége 25–35 év közötti.

A családok és lakóépületük *komfortfokozatára*, infrastrukturális ellátottságára, *felszereltségére* vonatkozó kérdéseink elemzésekor érdemesebb a válaszokat a

„nincs” kategória felől megközelíteni (Szoboszlai 1999), ezért a kilencvenes évek különböző fejlesztései gyakorlatilag egyfajta életmódváltást, életminőség-javulást a többség számára nem tudnak indukálni. Ez a társadalmi tény, mivel egy többségében hátrányos életvilágban élő rétegről van szó, tartósítja és erősíti a szegmentációt. A hiányokat részleteiben nézve azt látjuk, hogy a háztartások villannyal való felszereltsége a legkevesebb helyen nem valósult meg, ezt követi a vezetékes vízzel való ellátottság, viszont – valószínűleg a kilencvenes évek gázprogramja következtében a mintának csak majdnem fele – nem rendelkezik vezetékes gázzal (1. ábra).

1. ÁBRA

Infrastrukturális javak az identifikációs változó tükrében (%)
(Infrastructures According to the Identification Variable)



Forrás: MTA RKK ATI Szolnoki Társadalomkutató Csoport 1999.

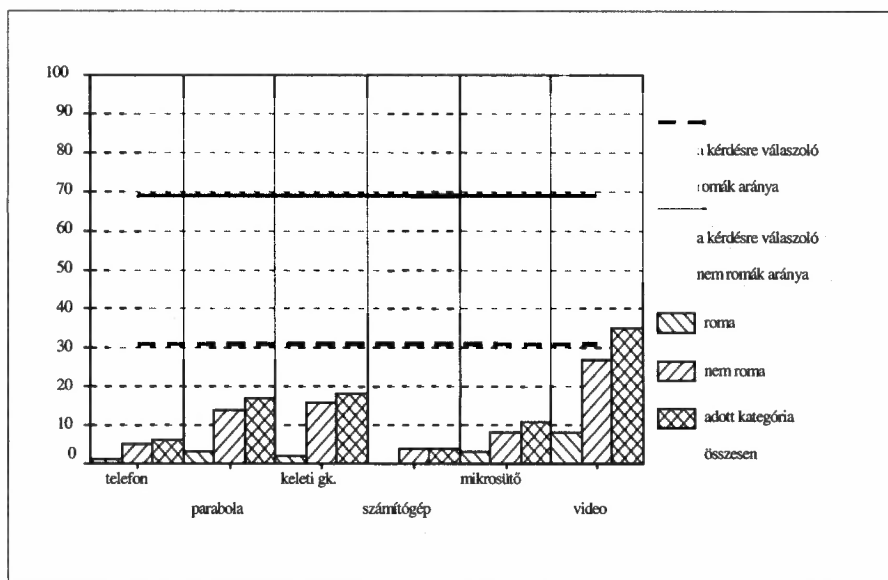
Az infrastrukturális viszonyok területi vetületében két tényező emelkedik ki. Az egyik Hajdú-Bihar megye hátránya, ahol a megkérdezettek többségének lakásában nincs vezetékes gáz, a másik Békés megye relatív elsősége a csatornázottságban (e megyei mintában találtuk a legtöbb utcai csatlakozású csatornával rendelkező földprogramban résztvevőt).

A fogyasztási javak területi vonzatában elmondható, hogy a legtöbb telefonnal és keleti illetve nyugati gépkocsival a Jász-Nagykun-Szolnok megyei kérdezettek rendelkeznek. A társadalom különböző rétegeiben meglévő presztízs fogyasztási elemet (a státust szimbolizáló tárgyak a fölfelé törekvést szimbolizálják) (S. Nagy 1997) mintánkban a videó töltötte be. Roma és nem roma megkérdezetteink körében ez az a fogyasztási cikk, amelyik a „legtöbb” háztartásban (leginkább a Jász-Nagykun-Szolnok megyei megkérdezettek körében⁵) megtalálható.

Összefoglalva: adataink az életmódjavító fogyasztói, polgári és infrastrukturális javak hiányát mutatják. Ez a tény megnehezíti a személyben jelentkező adaptációt, valamint az innovációt; az olyan attitűdionális, információs és viselkedési jellemzőknek a kialakulását, amelyek ösztönzik, illetve arra készítik az egyént, hogy bekapcsolódjon a gazdaság és a makro-társadalom globális fejlődési folyamataiba (információs kihívások) (Varga 1968) (2. ábra).

2. ÁBRA

Fogyasztói javak az identifikációs változó tükrében (%)
(Consumer Goods According to the Identification Variable)



Forrás: MTA RKK ATI Szolnoki Társadalomkutató Csoport 1999.

A kulturális tőke gyökerei

Az iskolai végzettség a társadalmi pozíció reprodukciójában jelentős kapcsolati és kulturális tőke mérhetőségének egyik fajtája, fontos modernizációs aspektus. Kutatásunk a kulturális/iskolai mobilitás csatornája felől közelített a kérdéshez. A változások trendje a földprogram aktív generációjának (a háztartásokban élő aktív korúak átlaga 2–3 fő között van) innovációs–adaptációs készenléti állapotára is választ ad. A roma édesapák többsége 1–4, illetve 5–8 osztályt végzett, a nem romák esetében 5–8 osztályt végzett szülőt regisztrálhattunk leginkább, de jellemző a szakmunkás-bizonyítvány is. A fentiek megyei bontása annyiban árnyalja a képet, hogy Békésben az 1–4 osztályt végzettek, Hajdú-Biharban pedig a szakmunkások egynegyede él. A roma megkérdezettek körében a saját iskolai végzettség terén

még az 5–8 osztály a domináns, de a 25%-os szakmunkás arány már komoly előrelépést jelent⁶.

A mobilitási keresztábrából kiolvasható, hogy a semmilyen iskolával vagy 1–4 osztállyal rendelkező apák gyermekei elvégzik az 5–8 osztály valamelyikét. A 8 általánost befejezett megkérdezetteknek több mint felénél azt tapasztaltuk, hogy az édes/nevelő apák is hasonló végzettséggel rendelkeztek. A szakmunkás végzettségű megkérdezettek harmada 5–8 osztályt végzett apával, közel 40%-uk pedig hasonló végzettségű szülővel „bír”.

A mobilitási tükörből látható, hogy az apa végzettségének reprodukciója ma már nem elegendő, nem jelent szilárd innovációs alapot. Az okok részben az objektív-relatív deprivációs tényezőkre (a megkérdezettek több mint fele jelzett valamilyen egyéni vagy társadalmi továbbtanulást gátló tényezőt), valamint azokra a globális folyamatokra vezethetők vissza, amelyekben egy tradicionálisan alacsony végzettséggel rendelkező réteg szükségképpen marginalizálódik, az innovációs trendhez kapcsolódni önerőből nem tud. Az adaptációs folyamatok is csak azok számára lesznek sikeresek (változtatás-előkészítők), akik rendelkeznek bizonyos kapcsolódási pontokkal, korábbi fogódzókkal. Azonban a régi struktúrák, az objektív-relatív deprivációs tényezők miatt a kiút, a kivezetés iránya determinált, tradicionális jellegű.

Foglalkoztatási viszonyok

A család, a környezet, a kortárs csoport és az iskola mellett a munka világa az, amelynek fontos szerepe van az ember szocializációjában. A foglalkozási szerep az egyén identitásának lényeges eleme. Különösen jelentős hatása van az utóbbinak a halmozott hátrányokkal küzdő réteg esetében, mert a munkahely gyakorlatilag az utolsó olyan folyamatos létező teret jelenti számukra, ahol a különféle innovációs stratégiák megismerésével és elfogadásával az egyéni élethelyzet gazdagodhat.

Az első munkaviszony éve mintánkban dominánsan az 1971–1980 közötti évtizedre esett. Ez a megállapítás elsősorban a nem roma népességre igaz. A többségében fiatalabb roma megkérdezettek ugyanis leginkább a nyolcvanas években álltak munkába.

A minta túlnyomó többsége abban a korszakban lépett be első munkahelyére, amikor a hivatalos ideológia a rendszer alapvető vívmányának minősítette a teljes foglalkoztatást, amely garantált jogként rögződött a kollektív tudatban, valamint ténylegesen az Alkotmányban. A teljes foglalkoztatást a foglalkoztatás-politika elvei és gyakorlati konvenciói, valamint a klasszikus szocialista rendszer egész működési mechanizmusa, mindennek előtt a krónikusan újratermelődő – főként szakmunkásokból, közép- és felsőfokú végzettséggel rendelkezőkből – munkaerőhiány biztosította (Kornai 1993). A munkaerőtöbblet túlnyomó része ezért szakképzetlen munkaerőből állt.

A korábban tárgyalt tényezők bizonyították azt, hogy mintánk, a szociális föld-programban részt vevő családok hátránya több évtizedes, halmozott. Nézzük, miként tükröződik ez a foglalkoztatás dimenzióiban. Elsőként az apa foglalkozását

vesszük sorra. Az apák egyharmada mezőgazdasági szakképzetlenként dolgozott a kérdezett 14 éves korában. (Az 5–8 osztályt végzett apák közül gyakorlatilag mindenki a mezőgazdaságban dolgozott.) Az ipari betanított apák aránya 15%. (Az 5–8 osztályt végzett apák közül közel 20% lett ipari foglalkoztatott.) A vezető, értelmiségi, szellemi dolgozó, közvetlen termelésirányító kategória a minta egészének 4%-át alkotja. A roma almintában jellemzőbb a mezőgazdasági szakképzetlenek, valamint az ipari betanított munkások magas aránya. Az ipari betanított munkás apák leginkább Hajdú-Bihar megyében, a mezőgazdasági szakképzetlenek pedig Jász-Nagykun-Szolnok megyében dolgoztak.

Életutak, stratégiák

A foglalkozási mobilitás keresztátlóját figyelve látható, hogy 1980–1985 között a mezőgazdasági szakképzetlen apák gyermekei közül minden tizedik reprodukálta ezt a státust. Negyedük gazdasági alrendszeret váltott, ipari betanított dolgozó lett, tizedük a képzettségi lépcsőn is előbbre haladt, mert ipari szakképzettként dolgozott. Változásról még a szolgáltatásban–kereskedelemben dolgozó apák gyermekei körében beszélhetünk, akik 60%-a szellemi dolgozó lett.

A kérdezettek foglalkozási mobilitásának vizsgálatakor egy fontos modernizációs mutatóhoz, a foglalkozási struktúra piaci presztízséhez (rentábilis/nem rentábilis) jutunk. „Történelmi visszapillantónk” első időpontja az 1980–1985 közötti öt év. Akik ebben a korszakban szellemi, illetve szolgáltatási/kereskedelmi dolgozók voltak, maradtak a következő 6 évben is az indító pályán. Nagyobb léptékű összehasonlításban jól látszanak a tradicionálisan alacsony iskolai végzettséggel és foglalkozási pozícióval rendelkezők lehetőségei. Akik a nyolcvanas évek elején még mezőgazdasági, illetve ipari szakképzetlenek, 1993–1997 között vagy nyugdíjasok, vagy munkanélküliek voltak.

A struktúraváltás másik jellemzője a területi mobilitás. Mi ezt a munkahelyek tekintetében vizsgáltuk. Azok, akik lakóhelyükön dolgoztak 1980–1985 között, közel 100%-ban ugyanazon a településen folytatták a munkát 1986–1992 között is. A megye valamely településén munkát találók több mint fele tovább ingázott, közel 40% viszont lakóhelyén dolgozott tovább. A roma/nem roma változó figyelembevételkor azt látjuk, hogy a roma megkérdezettek 40%-a 1980–1985 között jelenlegi lakóhelyén dolgozott. Jelentős közöttük az ipari szak- illetve betanított munkás, valamint a mezőgazdasági szakképzetlen munkások aránya. A megye más településén harmaduk, budapesti munkahelyen ekkor közel negyedük fordult meg. A korábban említett munkaerőhiány teremtette azt a helyzetet, hogy a szocialista nagyipar egyes ágazatainak szüksége volt az olcsó, hagyományosan kvalifikálatlan munkaerőre. Ez körükben modernizációs folyamatokat indított el. A romák a szocialista munkahelyen „belülre” kerültek, egyszeriben alanyaivá váltak mindannak, ami a szocialista foglalkoztatottakra vonatkozott (Szalai 1998). A stabilitás azonban nem volt tartós, mert 1986–1992 között a megkérdezett roma népesség közül már csak egy fő dolgozott a fővárosban, negyedük a megye valamely településén és kéthar-

maduk jelenlegi lakóhelyén. Az ingázások véget értek. 1993–1997 között már a roma alminta csaknem teljesen a jelenlegi lakóhelyéhez köti foglalkoztatási státusát. A roma megkérdezettek munkavállalásában csökken az ipari munkahelyek száma, megnő viszont a lokális adottság, a válságban lévő mezőgazdasági foglalkoztatottság szerepe. Ebben a korszakban a roma alminta közel fele (a nem romák egyharmada⁷) volt dominánsan munkanélküli. A munkanélküliség gócpontjainak számító kistérségeket, vizsgálatunk domináns helyszíneit az ingázást (mint életformát) követelő munkahelyek felszámolása többszörösen érintette. A kárpótlás bumeráng hatása és az agrárválság tovább növelte a munkanélküliséget. A kvalifikálatlan munkát igénylő munkahelyek elsőként szűntek meg.

A mobilitási csatornák fokozatos záródásával vizsgált népességünk körében befejeződött/megszakadt az a felemelkedés, a modernizáció – esetünkben ez a proletarizálódás folyamatával jellemezhető (Kemény–Havas 1996) –, amely a stabil munkahely adta lehetőséget kihasználva, a vagyoni gyarapodás eszközével, az életmód és a szokások változásával vélte a hátrányokat csökkenteni.

Krízis: vannak-e kitörési pontok?

A munkanélküliség az egyéni élethelyzet bizonytalanságát – egyrészt a szociális kapcsolatokban, egzisztenciális helyzetben, másrészt a folyamatos teljesítmény elmaradása kapcsán – növelve az adaptív folyamatok ellen hat. Mindez a tartós munkanélkülieknél fokozottan jelentkezik. Korábbi jellemzők alapján elmondható, hogy a szociális földprogramba került családok munkanélküli megkérdezetteinél a munkaerőpiacon manapság nélkülözhetetlen készségek, képességek vagy eleve hiányoztak, vagy a munkanélküliség ideje alatt sérültek. Integrációjuk az esetek többségében már inkább a szociális, mint a munkaügyi alrendszer feladata (Ienne) (Diebel 1996).

A szociális földprogramban részt vevő roma megkérdezettek háromnegyede 10 hónapnál régebben munkanélküli (ez az arány a munkanélküli, nem roma alminta esetében 91%). A területi megoszlásból azt látjuk, hogy két megye (Békés, Jász-Nagykun-Szolnok) tartós munkanélkülieinek 24 hónap az elválasztó idő, 84 hónapja (7 éve) a hajdú-bihari kérdezettek negyede van munka nélkül. Érdemes megemlíteni, hogy azok, akik 1980–1985 között a fővárosban dolgoztak, 72 hónapja nem találnak munkát. Hazajöttek, újra elhelyezkedni nem volt lehetőségük.

A tartósság aggasztó hatásai mellett a krízist növeli, ha a háztartásban nincs más aktív személy. Mintánkban azok, akik 1993–1997 között leginkább munkanélküliek voltak, közel fele arányban hasonló státusú házastárssal rendelkeznek. Elgondolásunk szerint a két nem keresős háztartás-típusban hatványozottan jelentkezik a földprogram szociális hatása, amely egy családot tarthat frissen, vagy erősítheti meg a munkához, rendszeres foglalkoztatáshoz kapcsolódó készségeit, motivációit, növelve ezáltal az adaptáció/innováció esélyeit. Az adatfeldolgozásból kitűnik, hogy a 2–5 fős családok nagy többségében a szociális földprogramban két személy dolgozik.

Itt érdemes idézni a program személyi networkjének, hálózatának mutatóit. A korábban becsült családszám mellett a bevonható humán erőforrásokra a családnagyság és a földprogramban dolgozók száma jelent egzakt mutatót. Vizsgálatunkban egy főtől 14 főig terjed a háztartásban együtt élők száma. Jellegzetes családnagyság mindhárom megyében az öt fős család. A romák körében is leginkább a 4–6 fős család a jellemző, de megtalálhatók a „hagyományos szélsőértékek” is, a 12-nél több tagot számláló nagy famíliák. A földprogramban már főként az aktív korúak dolgoznak, de Békésben és Hajdú-Biharban előfordult, hogy a nagyobb haszon vagy a települési munkanélküliségi ráta magas aránya miatt a tágabb családot (5 fő) is bevonták a munkába, az értékkeremtő folyamatba.

Az értékek tartosságára ad választ az a kérdés, amelyik a munkanélküliség és a kényszerűségből feladott tervek kapcsolatát vizsgálja. Ebből kiderül, hogy a minta egyformán feladta házának további építését, felújítását, mind a lakás kényelmi szintjének emelését. A gyermekek taníttatásáról, mint kulturális, a kiemelkedést elősegítő tőkére a megkérdezettek több mint kétharmada nem mond le.

Fontos területi szegregációra utaló tényező lehet abban, hogy a minta egytizede a munkanélküliség miatt lemondott arról a tervéről, hogy elköltözzön lakóhelyéről. (A roma kérdezettek körében ez az arány közel 85%.) Itt kell megemlítenünk azt, hogy a modernizációs hipotézisek között szereplő „csökken az elvándorlási kényszer” kategóriáját nem látjuk bizonyítottnak. A „füstbement terv” háttéréhez tartozó tény az, hogy akik lakóhelyváltást terveztek 1980–1985 között a fővárosban, 1986–1992 között leginkább mostani lakóhelyükön dolgoztak. 1993–1997 között viszont 50%-uk már munkanélküli volt.

A lokális adaptív/innovatív hatása a mobilitási tényezők mellett a földprogrammal foglalkozó szervezetek, összejövetelek kapcsán is mérhető. A megkérdezettek negyede jelezte azt, hogy már létezik ilyen típusú szerveződés. A legtöbb ilyen összejövetelet Jász-Nagykun-Szolnok megyében regisztráltuk.

Kérdőívünkben közvetlen, az anyagi viszonyokra vonatkozó kérdés nem szerepelt, a szociális transzferekben való részesültségből – korábban pedig a fogyasztási és infrastrukturális javakból – következtethettünk a materiális háttérre. Általánosan elmondható, hogy a szociális segélyezés az utolsó eleme annak a biztonsági hálóknak, amely az embereket a szegénységtől védi, illetve védené. Az 1997. novemberi adható gyermekvédelmi támogatásban a többség még nem részesül. A megyék közül ezt a fajta támogatást leginkább Hajdú-Biharban folyósítják a megkérdezetteknek. A rendszeres szociális segély a minta egészében nem jellemező. A lakásfenntartási támogatást csak öt – nem roma – kérdezettnek utalják az érintett önkormányzatok. A szociális földprogrammal kapcsolatban a minta többsége tudja, hogy ez nem pénzbeli szociális ellátás. Ápolási díjban négy nem roma és kettő roma megkérdezett részesül. Az átmeneti segélyt kapók több mint fele a roma almintába tartozik. (Az átmeneti segély osztása leginkább Békés és Hajdú-Bihar megyére jellemző.) A közgyógyellátás is inkább a roma kérdezetteknek „jár”. A munkanélküliek *jövedelempótló* támogatásában az összes megkérdezett egyharmada

részesül. Az átlag mögötti jelentős területi különbség, hogy Jász-Nagykun-Szolnok megyében és Hajdú-Biharban harmaduk részesül e szociális transzferből, ugyanakkor Békés megyében csak a kérdezettek egytizede. A családsegítéssel, mint személyre szabott segítséggel a minta egy nem roma család kivételével még nem találkozott. A szociális transzferek hasznossági sorrendjét a szociális földprogram vezeti, s a családsegítés zárja.

1. TÁBLÁZAT

*Hogyan értékeli a szociális transzfereket hasznosság szerint?**
(How do You Assess the Usefulness of Social Transfers?)

Szociális földprogram	79
Gyermeknevelési és gyermekvédelmi támogatás	73
Közgyógyellátás	71
Étkeztetés	71
Rendszeres szociális segély	67
Munkanélküliek jövedelempótló támogatása	67
Átmeneti segély	67
Köztemetés	66
Ápolási díj	63
Házi segítségnyújtás	63
Lakásfenntartási támogatás	62
Családsegítés	62

*100 fokozatú skála átlagpontjai; eredeti értékek: 1=felesleges, 2=inkább felesleges, 3=is-is, 4=inkább hasznos, 5=teljes mértékben hasznos.

A 100 fokú skála akkor lenne 0, ha mindenki feleslegesnek, és akkor lenne 100, ha mindenki teljes mértékben hasznosnak értékelné az adott szociális transzferet.

Forrás: MTA RKK ATI Szolnoki Társadalomkutató Csoport 1999.

Fontos elmondani, hogy a munkanélküliség idején leginkább a közhasznú programok foglalkoztatták a megkérdezetteket. A szürke/fekete gazdaságba tartozó alkalmi munkát a válaszadók majdnem fele (a roma alminta kétharmada) jelölte meg pénzkereseti forrásként.

Az anyagi tartalékok másik dimenziója az, hogy a kérdezettek milyen saját forrással járulnak hozzá a földprogram sikeréhez. A válaszokból kiderült, hogy a megkérdezettek a sikerhez leginkább termelési eszközzel, valamint pénzzel járultak hozzá. Itt azonban hatalmas az eltérés a roma és a nem roma minta között, mert az utóbbiak majdnem 90%-ban tudják így segíteni a programot.

Az anyagi javak között érték és életmód is a föld. Utóbbit kérdőívünk egy nagyobb területre, valamint a házhoz csatlakozó kertre (kisháztáji) bontotta. A minta többségének van ház körüli kertje. Fontos adaptációs kategória az, ha a kertjét nem hagyja parlagon az ember. Mintánkban csak 8 fő jelezte azt, hogy kertjét nem műveli. A család vagyonát, megélhetési lehetőségeit növeli, ha nemcsak kertje van, hanem esetenként nagyobb (jobb minőségű) földje is. A romák egytizede, a nem romák közel fele rendelkezik ilyen tulajdonnal. A föld nagyságát tekintve az mondható el, hogy a romák 5 hektár alatti területtel bírnak, a nem romák fele rendelkezik

hasonló nagyságú művelhető területtel. Néhányan azonban a helyi társadalom tehetősebb rétegei közé tartoznak, mert 6 és 41 hektár közé eső földterülettel rendelkeznek. A földnagyság területi bontásából képet kapunk arról, hogy az egyes önkormányzatok (mint a vizsgált szociális transzfer egyetlen szűrője) hogyan kezelik a földprogramba kerülés kritériumait. A mintába került szociális földprogramban résztvevők körében hat hektárnál nagyobb birtokok csak Hajdú-Bihar és Jász-Nagykun-Szolnok megyében találhatók.

Értelmezésünk szerint hasonló (adaptív/innovatív) vonatkozása, kultúrája van a haszonállat tartásának is. A nem roma megkérdezettek háztartásában leginkább sertést vagy baromfit találunk. A roma életvitelű válaszadóink közel 40%-ban tartanak – hasonló fajtájú – állatot. Náluk azonban szarvasmarha, valamint juh egyáltalán nincs.

A kapcsolatok, a személyes kooperáció vetülete, hogy földprogramos problémák esetén kihez fordulnak segítségért a kérdezettek. Összességében az mondható el, hogy a megkérdezettek leginkább a település valamely választott testülete képviselőjéhez fordulnának, bár figyelemreméltó, hogy probléma esetén minden hetedik család nem tud *kihez fordulni*. A szervezett segítség hiánya különösen Hajdú-Bihar megyében kimagasló, hiszen ott a résztvevők közel 40%-a tanácstalan.

A fenti kapcsolati pontokból levonható fontos összefüggés, hogy egy tartósan mélyponton lévő réteg innovációs potenciáljának a növekedéséhez és tágabban a település megtartó erejének az emeléséhez a kulcs a helyi hatalom modernizációs, innovációs készségében rejlik. A helyi vezetésnek a társadalom különböző alrendszerei irányában tett fejlesztési, polgárosító elképzeléseiben egy civil társadalmi jellemzőt, a „képesse tevés” technikáját kell(ene) elsajátítani. Tudjuk, hogy ez a működési kód nem a közigazgatás jelenlegi sajátossága, de alkalmazása egyrészt a lokalitás erőinek, a polgári kezdeményezések meggyökeresedéséhez, az önkormányzatiság ethoszához, másrészt a célcsoport hátrányos helyzetéből való elmozdulásához vezethet.

Földprogram: vissza a munka világába

A krízisből való kilépés stratégiáinak fontos eleme a munka és a hozzá kapcsolható egyéni értékek. A kérdőívben szereplő „3 kívánság” itemek elemzése után azt tapasztaltuk, hogy a megkérdezettek több mint egyharmadánál elsősorban az életszínvonal emelkedéséhez kapcsolódó – anyagi vonzatú – kívánság a az elsődleges választás. Szignifikáns különbség az általános, magasabb rendű értékekkel definiált kívánságoknál, a munkához kapcsolódó értékeknél és az egészséggel kapcsolatos kívánságoknál mutatkozik a nem roma megkérdezettek javára. Az ismeretekhez kötődő értékeket a minta alig 3%-a tartotta elsőként fontosnak.

A nemi szerepekhez kapcsolódva néhány eltérésre hívjuk fel a figyelmet. Az egyik az egészség – a nők kétharmada választotta –, valamint a munkával kapcsolatos preferenciák, amelyet a megkérdezett nők közel 70%-ban, a férfiak pedig egyharmad arányban jelöltek meg elsődlegesen. Fordított megoszlást az anyagi

javak esetén tapasztaltunk. Ezt az értéket a férfiak kétharmada választotta. Az ismereteket, a tudást viszont egyformán fontosnak ítélte mindkét nem.

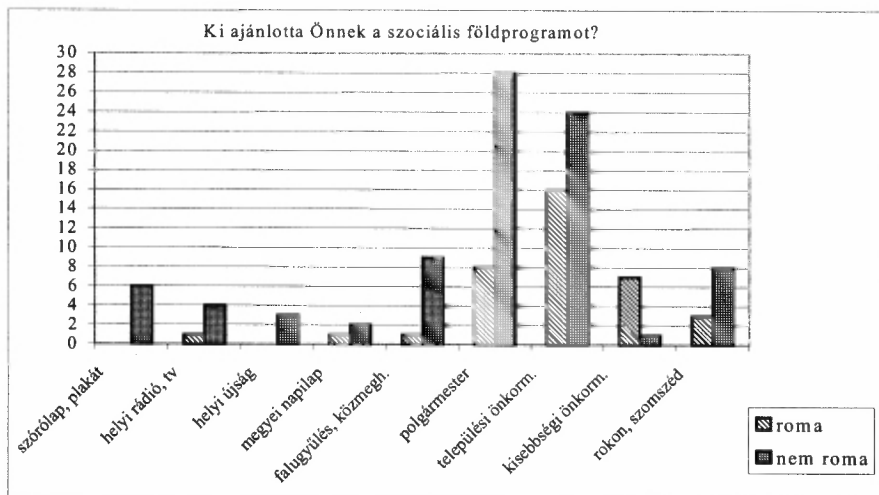
A életkor és az első kívánság keresztábrájából az olvasható ki, hogy a vizsgálatban szereplő legfiatalabb kohorsznál az anyagi természetű kívánságok a dominánsak, az ismeretek, a kulturális tőke a 25–35 éveseknél a legfontosabbak, de ennél a korosztálynál nem elhanyagolhatóak az anyagi természetű, a munkához, a lakhelyhez, valamint a magasabb rendű értékekhez fűződő preferenciák sem. A 36–65 éves almintánál az anyagi kívánságok a legfontosabbak, a 41–50 közötti korosztálynál azonban a munkához és az egészséghez kapcsolódó értékek – talán, mert az egyik leginkább veszélyeztetett korcsoportról van szó – is jelentősek. A 66 év felettiéknél az általános, magasabb rendű értékpreferenciák vezetik a „listát”.

A modernizációs folyamatok tartóssága szempontjából fontos, egyfajta életmód-meghatározó az, hogy az érintettek miként értesülnek/értesülhetnek leginkább a körülményeiket befolyásoló projektekről. A hajdú-bihari megkérdezettek közel 20%-a szórólapok, plakátok révén tájékozódott a programról. (A 3 megyét érintő vizsgálat során kiderült, hogy ez a módszer csak Hajdú-Biharban volt általános.) Hasonlóan elhanyagolható a szerepe a helyi és a megyei médiának. A lokális frott sajtóból egyedül a Jász-Nagykun-Szolnok megyei alminta értesült a földprogramról. A falugyűlés, közmeghallgatás is csak ebben a megyében jelentős.

Az identifikációs változó alapján is látható, hogy az információk forrása leginkább egy testület vagy egy személy (3. ábra). Bár a média szerepe nem jelentős, a szociális földprogram sikeressége (a „Belekezdene-e újra?” kérdésre adott válaszok alapján) erősebb ott, ahol a megkérdezettek ilyen jellegű információs forrást vettek igénybe a jelentkezéskor.

3. ÁBRA

Kommunikációs csatornák az identifikációs változó tükrében (%)
(Communication Channels According to the Identification Variable)



Forrás: MTA RKK ATI Szolnoki Társadalomkutató Csoport 1999.

A program erőssége, előnye a Békés megyei megkérdezettek körében a természetbeli hatások („több jószágot tudunk tartani, jól jön a takarmány, megtermeltük az alapvető élelmiszereket”), a vizsgálat másik két megyéjében pedig a pénzpótlás. A korábban hipotézisként megfogalmazott túlélési és hátrányos helyzetből történő kivezetési programként egyaránt használható” gondolatot igazolja, hogy a teljes minta csaknem fele jövedelepótlékként tartja fontosnak a szociális földprogram projektet. A pénzpótlás szerepe a közös háztartásban élők számának növekedésével erősödik. Minden tizedik megkérdezett a program takarmánypótló szerepét emeli ki, míg szintén minden tizedik válaszoló egyfajta „tűzoltó” szerepet („nincs más”) tart fontosnak. Ez egyértelműen arra utal, hogy a részt vevő családok bevételeikkel főleg a fogyasztásukban megjelenő hiányokat igyekeztek inkább pótolni.

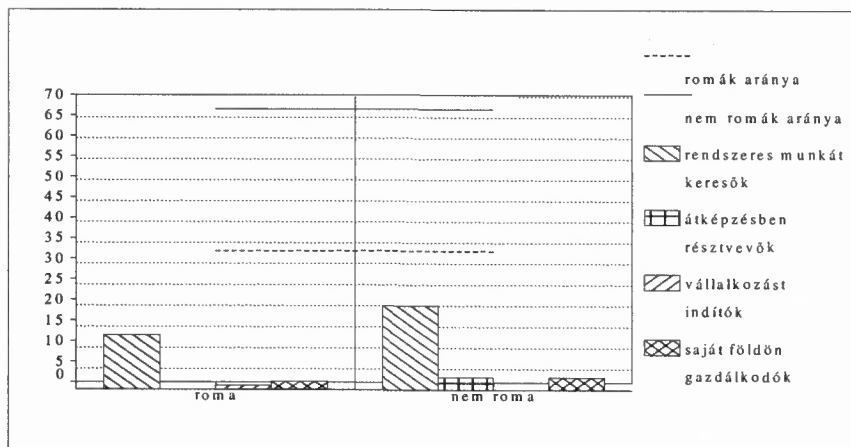
A földprogram lehetséges nyertesei

Az innováció szempontjából meghatározónak minősíthető tervezést tükröző racionális cselekvés a szociális földprogram résztvevői körében is felfedezhető. Ide soroljuk a „saját termelőeszköz vásárlása”, a „rendszeres munka keresése”, a „résztétel átképzésen”, valamint a „vállalkozás indítása” és a „saját földön gazdálkodni” választípusokat.

Az elsődlegesen jelölt tervek egyrészt a racionális cselekvésre, a vélelmezhetően nagyobb jövedelem szerzésére („rendszeres munka, résztétel átképzésen, vállalkozás, saját földön gazdálkodás”), másrészt tüneti cselekvésre, kezelésre, a nem tervezhető jövedelemre („szociális segély, napszám”), valamint a bizonytalanság, a kilátástalanság érzetére, a jövőképhiányra („majdcsak lesz valahogy”) vonatkoznak (4. ábra).

4. ÁBRA

Innovációs stratégiák a földprogramos tapasztalatok birtokában (Innovation Strategies with the Results of Land Programmes)



A kiemelkedési stratégiák közül a rendszeres munkát vállalók egyharmad–egyharmad arányban Hajdú-Biharban, valamint Jász-Nagykun-Szolnok megyében élnek. Az átképzést kizárólag ez utóbbi megyében élők vállalnák. Vállalkozást egy békési megkérdezett indítana, és a Viharsarok mellett a hajdúsági alminta kis része is elkezdene saját földje művelését. E két megyéből származnak azok a megkérdezettek is, akik saját termelőeszközt is vásárolnának.

Kor alapján nem lehet dominánsan innovatív csoportot felállítani. Az átképzést vállalók aránya három korcsoport között oszlik meg. A rendszeres munka keresésében és a saját földön történő gazdálkodásban a 41–50 évesek tekinthetők elsőknek, bár közülük kerül ki a legtöbb bizonytalan is, mert a „majdcsak lesz valahogy” válasz aránya közel 40%.

A 18–24 éves alminta körében a rendszeres munka, a vállalkozás és a saját földi gazdálkodás kiemelten fontos. A nemek között nincs érzékelhető különbség az innovatív elemekben. Átképzésre inkább a nők jelentkeznének, vállalkozni inkább a férfiak szeretnék. A megkapaszkodási elképzelésekről az identifikációs változó esetében az mondható el, hogy saját termelési eszközt – feltehetően tőke hiányában – a roma megkérdezettek egyáltalán nem vásárolnának.

Az innovációs dimenziókat folytatva fontos hangsúlyozni, hogy a háztartások létszámának növekedésével nő a „majdcsak lesz valahogy” választípus aránya.

Az állandó munkaviszonyt a hetvenes években kezdő megkérdezetteink közül kerülnek ki leginkább a rendszeres munkát keresők. A fenti innovációs elemek alkalmazói az elmúlt 18 évben mezőgazdasági, ipari, építőipari munkahelyeken dolgoztak. A munka világának szocializációs tartalékai szempontjából fontos, hogy a saját termelőeszközöket vásárlóknak van már földjük, és tartanak otthon haszonállatot (sertés, baromfi), közülük kerül ki a rendszeres munkát keresők többsége.

Érdemes említést tenni arról is, hogy a saját termelési eszközt vásárlók pénzjövdelemmel kerültek ki a programból. A rendszeres munka, a vállalkozás, az átképzés, valamint az önálló gazdálkodói létet tervezők dominánsan természetbeli haszonnal zárták a legutóbbi mezőgazdasági termelési évet.

Az értékek összevetésekor látható, hogy az anyagi szempont mellett az egészség a legfontosabb a saját termelőeszköz vásárlását tervezőknek, a rendszeres munkát keresőknek a pénz a lényeg, akik viszont önálló gazdálkodásra gondolnak, mindezek mellett kiemelt helyet szánnak a magasabb rendű preferenciáknak is.

A modernizációs (főként innovatív jellegű) elemek vizsgálata kapcsán elmondható, hogy a megkapaszkodást segítő, egyéni stratégiák gyökere kialakulatlan. A racionális cselekvés ellen ható bizonytalanság jellemzésére a legjobb példa az, hogy a változtatni szándékozók körében (a saját termelőeszközt vásárlókra gondolunk itt) a „majdcsak lesz valahogy” dimenzió az, amelyik leginkább jelen van az egyén magatartásának motivációjában. Bízható azonban, hogy a racionális cselekvés inkább a 35 év alattiakra jellemző, a bizonytalanság, a passzivitás pedig az 51 év felettiekre.

Összegzés: Az ajtók záródnak?

A drámai és hatalmas sebességű változások első éveitől már lassan 10 esztendő választ el bennünket. A kétezredik év küszöbén az állami szerepvállalás erősödését jelzi az, hogy a rendszerváltó évek „tisztító viharában” elfeledett csoportok, régiók újra fontosak lettek a makrotársadalom számára. Jelen dolgozat egy szociálpolitikai projekt, a szociális földprogram adaptációs/innovációs hatásait vizsgálta három alföldi megyében. Témánkban ez a leszakadó/kapaszkodó társadalmi csoportok jövőkép-elképzelése.

A vizsgált rétegek körében az alrendszerek átalakulási trendje kb. 8–10 éve szakította meg a felemelkedést, a proletarizáció folyamatát. Láthattuk, hogy a változás kulcskategóriái (újítás, terjedés, alkalmazás) körükben még csak most vannak (újra) születőben. Láttuk, hogy mintánk többségében még nincsenek meghatározóan jelen azok az értékek, normák (ismeretek, teljesítmény, munka stb.), amelyek hosszabb távra is lehetővé tennék a bekapcsolódást a XX. század végén tapasztalható gazdasági-társadalmi modernizációs folyamatokba. A tartós kirekesztődés veszélye az lehet, hogy „gondolkodásuk, értékviláguk hozzáidomul a társadalom peremén szokásos életmóddhoz” (Csanády 1994). A társadalmi feszültségen, a deviáns viselkedés megszokott normává alakulásán túl rossz hatással van a családokra is, ahol a szegénység újratermelése, a hátrányos, deprivált helyzet tartóssá válása, az adaptációs és innovációs készség és hajlandóság tartós és fiatalabb generációra is átörökölt elvesztésével járhat. A folyamat megállítása a társadalom különböző alrendszereinek olyan rugalmasságát igényli/igényelné, amely a változások egyenes és mellékhatásait képes felszívni (Varga 1968).

Jelenleg az a helyzet, hogy a szociális földprogram azokon próbál segíteni, akik alól nemcsak a szocialista gazdaság kvázibiztonsága, hanem a második gazdaság biztosította kiegészítő anyagi biztonság is kiszaladt (Sági-Kolosi 1996). Óvatosságra int az, hogy mindez megtörténhet még egyszer (lásd pl. a sarkadi földprogram problematikusságát). A gazdálkodási biztonság, a pénzügyi tervezhetőség feltétele a sikeres programnak. Ezért érdemes idézni még Esztergár Lajos kezdeményezését, aki – mivel a szatmári inségenyhító szövetkezet „a szociális szempontok mellett gazdasági-pénzügyi feladatot is betölt” – indítványozza azt, hogy a szövetkezet kerüljön a Pénzügyi Központ ellenőrzése alá (Esztergár 1941). A működtetői (szervezeti) modernizációhoz tartozik még a nagyobb haszonnal kecsegtető kultúrák termesztése is. Ezt azonban a jelenlegi (technikai és ismeretekbeli) háttérrel nehéz elkezdni (lásd még: Baukó-Gurczó-Márton 1997). Segíteni kell a földprogramon belüli ismeretátadó összejövetelek, önszervező csoportok kialakulását, sikeres programok bemutatását (adaptációs funkció erősítése). Véleményünk szerint önkormányzati felelősség az is, hogy a nagyobb földterülettel rendelkezők ne kerüljenek be a szociális földprogram célcsoportjai közé.

A mezőgazdasági válság sújtotta rurális kistérségek hagyományos elmaradottsága a centrum területektől a rendszerváltást követően tovább fokozódott, felerősödött.

A hagyományosan jól bevált, a piaci ingadozásoktól szinte független önellátó termelés – a szociális földprogram működésének a csapdját is ebben a tényezőben látjuk – jellegénél fogva alkalmatlan jelentősebb tőke generálására. A veszély a jelenlegi helyzetben a gazdaság archaizálódásán túl a helyi társadalom mentális és morális „pusztulásában” van. Ebben a társadalmi folyamatban van óriási jelentősége a szociális földprogramnak, amely megkísérli a munka világán keresztül visszaintegrálni a jelentősen leszakadottakat, feltárva előttük a maguk számára lehetséges, egyéni utakat.

A szociális földprogram résztvevői munkaerő-piaci esélyének növelését a képzettségi szint emelésével látjuk megvalósíthatónak. Ennek klasszikus, rövidebb időt igénylő módja az átképzések, illetve más felnőttképzési lehetőségek szélesítése. A felnövő, hátrányos helyzetű generáció helyzetét azonban az javítaná, ha a középis-kolai képzést mindenki számára kötelezővé tennék (Kertesi 1995). Ezzel, bár valószínű, hogy a fenti állami norma hatékonyságának betartása korlátokba ütközne, javulhatna a kulturális tőke megszerzésének esélyegyenlősége.

Összegezve a három megyében végzett kutatást, a szociális földprogram megfelel annak a célnak, hogy a kvalifikálatlan rétegek számára újra szocializációs keretet nyújtson a munka világába. Megerősítve néhány hipotézist a program adaptív eredményei közé sorolhatjuk azt, hogy megerősít készségeket, motivációkat, *növelve az esélyt* az előnyösebb helyzetbe jutásra, valamint kihasználatlan emberi, tárgyi és természeti *erőforrások* kerülnek bevonásra a szociális rendszerbe, egy általános értékteremtő folyamatba. Azonban az innováció tartósságához, az ajtók nyitva maradásához komplex háttér – a program és az egyéni szocializáció teljesebb harmonizációja, a kockázatra, a választásra való képesség, a saját sors ellenőrizhetőségének élménye, mint az információs társadalomba való bekapcsolódás alapfeltétele is (Csepeli 1997) – szükséges.

Jegyzetek

- ¹ Az egy főre jutó GDP alapján az ország megyéi közül Békés a 12., Hajdú-Bihar a 10., Jász-Nagykunszolnok a 13. volt 1996-ban (Farkasházi 1998).
- ² Szociális altruista szövetkezete „hitelt nyújt minden ínséges és arra rászoruló egyénnek azért, hogy gazdaságilag megerősödjék, a gazdasági elesettségből kikerüljön és önálló egzisztenciává alakuljon. Fontos még az, hogy a juttatásoknak az egyéni szükségletekhez kell igazodni (fokozatok: kecske, ⇒ liba, ⇒ naposcsibe, ⇒ sertés, ⇒ méhkaptár és házjuttatás), és ha „az elesett nem rendelkezik a szükséges erkölcsi és ismeretbeli kellékekkel, a segítségnek az ismeretek nyújtásával és a helyes gazdálkodásra való tanítással együtt kell haladnia” (Esztergár 1941).
- ³ A hipotézis nem igazolódott. A problémacsokból kiderül, hogy a szociális földprogram kapcsán a terméslopások gondja a megkérdőjelezte 23%-át zavarja.
- ⁴ Az életvilág a mindennapi élet azon elemeit jelenti, amelyet a társadalomban éb személy adottnak vesz. Az egyénnek a társadalomban való eligazodását, tevékenységét segíti az, hogy az életvilágot ismeri, és adottnak veszi (Andorka 1997).
- ⁵ A Jász-Nagykunszolnok megyében élők és vidéóval rendelkezők körében két és félszer többen jeleztek vissza racionális cselekvést (a *terv* változó – „rendszeres munka, részvétel átképzésen, vállalkozás, saját földön gazdálkodás, szociális segély, napszám” – összevonásából elnevezett kategória), mint a passzív, bizonytalanságot tükröző, „majdcsak lesz valahogy” magatartástípust.

⁶ A romák legmagasabb iskolai végzettsége: 1–7 osztály 33%, 8 osztály 46%, szakmunkásképző 11%, középiskola 2%, diploma 0,24%. A nem romák hasonló adatai: 1–7 osztály 11%, 8 osztály 36%, szakmunkásképző 20%, középiskola 24%, diploma 9%.

⁷ A roma életvitelűnek minősítettek körében az országos munkanélküliségi ráta 35,8%, a nem roma népességnél 11,2% (*Gyorsjelentés...* 1996).

Irodalom

- Andorka R. (1997) *Bevezetés a szociológiába*. Budapest, Osiris Kiadó.
- Baukó T.–Gurzó I.–Márton J. (1998) A földhasználat és a térségfejlesztés néhány aspektusa Békés megyében I. – *Comitatus*. 1. 25–28. o.
- Csanády A. (1994) Az átalakulás határai. *Törésvonalak és értékválasztások*. – Balogh I. (szerk.), Budapest, MTA Politikai Tudományok Intézete. 305–319. o.
- Csepeli Gy. (1997) *Szociálpszichológia*. Budapest, Osiris.
- Diebel A. (1996) *A munkanélküliek legveszélyeztetettebb rétegének, a tartósan munkanélkülieknek jellemzése (egy debreceni kérdőíves felmérés alapján), különös tekintettel külső és belső családi kapcsolattrendszerük alakulására ebben a kritikus élethelyzetben*. Kézirat. Debrecen, MTA RKK.
- Esztergár L. (1941) *Jelentés Keresztes-Fischer Ferenc M. Királyi belügyminiszternek a Szatmár vármelegyei inségenyhítő tevékenységről*. Pécs.
- Farkasházi L.-né (1998) A bruttó hazai termék területi megoszlása. – *Területi statisztika*. január. 9. o.
- Gyorsjelentés a szegénységről*. (1996) Budapest, Szociális Szakmai Szövetség.
- Kemény I.–Havas G. (1996) Cigánynak lenni. – *Társadalmi Riport*. 352–380. o.
- Kertesi G. (1995) Cigány gyermekek, cigány felnőttek a munkaerőpiacon. – *Közgazdasági Szemle*. 1. 50. o.
- Kolosi T.–Sági M. (1996) Rendszerváltás és társadalom-szerkezet. – *Társadalmi Riport*. 149–197. o.
- Kornai J. (1993) *A szocialista rendszer*. Budapest, HVG Kiadó. 237–243. o.
- Magyarország Vidékfejlesztési Konceptiója* (1997) Budapest, Agrárgazdasági Kutató és Informatikai Intézet.
- Mezőgazdasági programok romáknak. (1997) – *HVG*. november 15.
- Országos Területfejlesztési Konceptió* (1997) Budapest.
- Serafin J. (1997) *Szociális földprogram kialakítása, működtetése a településeken*. Kézirat. Budapest.
- S. Nagy K. (1997) Fogyasztás és lakáskultúra Magyarországon. – *Replika*. 26. 47–53. o.
- Standing, G. (1993) Szerkezetátalakítás az igazságos elosztásért Kelet-Európában. – *Esély*. 1. 3–22. o.
- Szalai J. (1998) A kényszerasszimiláció zsákutcája. – *Népszabadság*. február 14. 19. o.
- Szoboszlai Zs. (1999) A szociális földprogram hatékonysága. – *Esély*. 1. 27. o.
- Varga K. (1968) *Modernizáció és tömegkommunikáció*. Budapest, Tömegkommunikációs Kutatóközpont.

THE MODERNISATION ENDEAVOUR OF CERTAIN SOCIAL DISADVANTAGED GROUPS

TIBOR SZARVÁK

In the last decade of the XX century the Hungarian society is in for a cogent possibility since it may participate in a closed European integration process. The complete research of the adaptation and innovation strategies of the society is indispensable in order that the modernisation of the country hasn't got chapters characterised by delay.

This study tries to find the closing up and development (adaptation-innovation) chances of the population living in the rural areas far from the globalisation process could characterised by objective-relative deprivation (low income, low educational level, poorly equipped or unhealthy housing) and the lack of different sets of

innovation. It covers three counties (Békés, Hajdú-Bihar, Jász-Nagykun-Szolnok) which are characterised by different dimensions of regional disparities.

The sample of the analysis was the social land program initiated by the Ministry of Welfare 6 years ago and the families (and for background the settlements) involved the program. The analysis of the regional influences obtain a picture about the development of the employment status of the last 18 years, the sociological relations of families and the circumstances of life and the ambition of those people utilised the above mentioned transfers.