

# A TÁRSADALMI STRUKTÚRA ÉS A RENDI RÉTEGZŐDÉS

FARKAS ZOLTÁN

Ez a cikk a Miskolci Egyetem Szociológiai Intézetének 2008. november 13-i konferenciáján, valamint a Magyar Szociológiai Társaság november 14-15-i konferenciáján elhangzott előadást tartalmazza, a rendi rétegződés következményeire vonatkozó gondolatoktól eltekintve változatlan tartalommal és terjedelemben.

A cikkben egy résztermát emelek ki egy átfogó elméletből, ezért eleve fel kell tennem bizonyos fogalmak ismeretét az adott elméletben meghatározott értelemben. Ezek a fogalmak különösen a következők: az érdek, az érdekviszony, a társadalmi erő, az erőviszony, a hatalom és a társadalmi viszony. A rendelkezésre álló rövid idő csak azt teszi lehetővé, hogy vázlatosan ismertessem a főbb fogalmakat és összefüggéseket. Így a tapasztalati példákra történő hivatkozásoktól is eltekintek.

## 1. A társadalmi helyzet, osztály és a társadalmi struktúra

### 1.1. A társadalmi helyzet és állapot fogalma

Kiindulásképpen két különböző fogalmat vezetek be egyrészt a társadalmi helyzet, másrészt a társadalmi állapot kifejezéssel jelölve.

A *társadalmi helyzet* az adott egyén vagy csoport helyzete a társadalmi viszonyok hálózatában, amely magában foglalja egyrészt az érdekviszonyok hálózatában elfoglalt helyzetet, másrészt a társadalmi erőviszonyok hálózatában elfoglalt helyzetet. Itt csak utalok arra, hogy felfogásom szerint a társadalmi viszonyok érdekviszonyokból és erőviszonyokból épülnek fel, és ennek megfelelően határozom meg a társadalmi helyzet fogalmát. Tehát megkülönböztethetjük a *társadalmi helyzet két összetevőjét*: egyrészt az érdekviszonyok szerinti helyzetet, másrészt az erőviszonyok szerinti helyzetet.

A társadalmi állapot fogalmát az érdekérvényesítés mértékének a fogalmával összefüggésben határozom meg. *Társadalmi állapotnak* nevezzük az adott egyén helyzetét az egyének adott körében az érdekérvényesítés mértékének, és a társadalmi javakkal való ellátottságnak az egyenlőtlenségi rendszerében. A társadalmi állapot fogalma átfogóan fejezi ki az érdekérvényesítés mértékét és a társadalmi javakkal való ellátottságot a társadalmi élet adott területén, más egyénekhez viszonyítva.

### 1.2. A társadalmi helyzet típusai

Tipizálom a társadalmi helyzeteket, és az 1. számú táblázat mutatja a társadalmi helyzet típusait. A hatalmi helyzetet kiemelve vonatkoztatási helyzetként, a különböző társadalmi helyzeteket egyrészt a hatalmi helyzetben lévőkhöz fűződő érdekviszonyok, másrészt a hozzájuk fűződő erőviszonyok szempontjából tipizáljuk.

Hatalmi helyzetben lévőkhöz fűződő erőviszonyok	Hatalmi helyzetben lévőkhöz fűződő érdekviszonyok		
	Érdekazonosság, érdekegybeesés	Ambivalens érdekviszony	Érdekellentét
Kiegyenlített (nagy erő)	<i>Hatalmi helyzet</i>	<i>Stabil tolerált helyzet</i>	<i>Rivális helyzet</i>
Mérsékeltlen egyenlőtlen (közepes erő)	<i>Támogatott helyzet</i>	<i>Közepes tolerált helyzet</i>	<i>Korlátozott helyzet</i>
Nagymértékben egyenlőtlen (kis erő)	<i>Pártolt helyzet</i>	<i>Instabil tolerált helyzet</i>	<i>Kiszolgáltatott helyzet</i>

1. táblázat: A társadalmi helyzet típusai

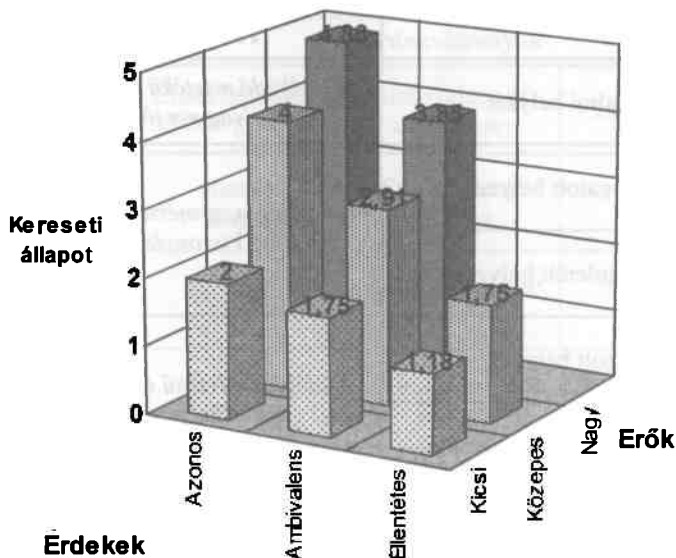
A táblázat szerint a tipizálás egyik szempontját az erőviszonyok képezik, megkülönböztetve a kiegyenlített, a mérsékeltlen egyenlőtlen és a nagymértékben egyenlőtlen erőviszonyokat. A másik szempontot az érdekviszonyok képezik, tiszta típusokként megkülönböztetve egyrészt az érdekazonosságot vagy érdekegybeesést, másrészt az érdekellentétet. Az érdekviszonyok tiszta típusain túl azonban megkülönböztetjük az ambivalens érdekviszonyokat is, amikor a két fél között az érdekek hasonló mértékben azonosak vagy egybeesnek, mint amilyen mértékben ellentétesek.

A társadalmi helyzet alapvetően meghatározza az érdekérvényesítés mértékét és a társadalmi állapotot. A tipikus társadalmi helyzetek által meghatározottan az adott társadalmi helyzetben lévő egyének jellemzően bizonyos mértékben érvényesítik érdekeiket, és jobb vagy rosszabb társadalmi állapotot érnek el. A társadalmi állapot típusaiként megkülönböztetjük (1) a nagyon rossz, (2) a viszonylag rossz, (3) a közepes, (4) a viszonylag jó, és (5) a nagyon jó vagy kiváló állapotot.

Az idő rövidségére való tekintettel, a következőkben csak néhány tipikus társadalmi helyzetet határozok meg, és rámutatok arra, hogy az egyes tipikus helyzetek milyen mértékben segítik elő az érdekek érvényesítését, és milyen társadalmi állapotok elérését teszik lehetővé. A 2. táblázat a társadalmi helyzet és a társadalmi állapot közötti összefüggést szemlélteti. Az 1. ábrán egy üzemszociológiai kutatásból kiemelt példát láthatunk a kereseti állapotok mint társadalmi állapotok társadalmi helyzetek általi meghatározottságára.

<b>Társadalmi helyzet</b>	<b>Érdekérvényesítés mértéke Társadalmi állapot</b>
Hatalmi helyzet	<i>Kiemelkedő mértékű érdekérvényesítés; Nagyon jó állapot</i>
Támogatott helyzet	<i>Viszonylag nagymértékű érdekérvényesítés; Viszonylag jó állapot</i>
Stabil tolerált helyzet	
Pártolt helyzet	<i>Kielégítő mértékű érdekérvényesítés; Közepes állapot</i>
Közepes tolerált helyzet	
Instabil tolerált helyzet	<i>Viszonylag kismértékű érdekérvényesítés; Viszonylag rossz állapot</i>
Korlátozott helyzet	
Kiszolgáltatott helyzet	<i>Nagyon kismértékű érdekérvényesítés; Nagyon rossz állapot</i>
Rivális helyzet	<i>Kielégítő vagy viszonylag nagymértékű érdekérvényesítés; Közepes vagy viszony- lag jó állapot</i>

2. táblázat: A társadalmi helyzet és a társadalmi állapot közötti összefüggés



1. ábra: A kereseti állapotok társadalmi helyzetek, illetve társadalmi struktúra általi meghatározottsága (üzemi példa)

Már említettem, hogy a tipizálás vonatkoztatási pontját a hatalmi helyzetben lévő egyén vagy csoport képezi. A *hatalmi helyzetben lévő* egyén vagy csoport az adott társadalmi csoportban összességében kiemelkedő mértékű erővel, és az egyének nagy részével szemben hatalommal rendelkezik. Ha több egyén van hatalmi helyzetben, a hatalmi helyzetben lévő egyéneket érdekszövetség fűzi össze. Több szerző rámutat arra, hogy viszonylag összetett munkamegosztási viszonyok és tulajdonviszonyok magukkal vonják a hatalom kialakulását. A hatalom is lehet azonban részleges, azaz nem szükségképpen terjed ki a vizsgált egyének, illetve csoportok teljes körére.

A hatalmi helyzet következményeként az adott egyén vagy csoport általában véve kiemelkedő mértékben érvényesíti érdekeit, és kiváló társadalmi állapotot ér el. Következő típusként a kiszolgáltatott társadalmi helyzetet határozzuk meg. A *kiszolgáltatott társadalmi helyzetben* lévő egyének kis erővel rendelkeznek, azaz hatalmi függésben vannak a hatalmi helyzetben lévőkkel szemben, és érdekeik ellentétesek a hatalmi helyzetben lévők érdekeivel.

Az adott helyzet következményeként, a kiszolgáltatott helyzetben lévő egyének elvileg nem érvényesíthetik érdekeiket, és nagyon rossz társadalmi állapotban vannak. A valóságban, ha az adott egyének érdekei bizonyos vonatkozásokban esetleg nem ellentétesek a hatalmi helyzetben lévők érdekeivel, e vonatkozásokban kismértékben képesek megvalósítani érdekeiket. A korlátozott helyzet az érdekvizonyok szempontjából hasonló a kiszolgáltatott helyzethez, de az erőviszonyok szempontjából kedvezőbb.

A *pártolt társadalmi helyzetben* lévő egyének kis erővel rendelkeznek, azaz hatalmi függésben vannak a hatalmi helyzetben lévőkkel szemben, és érdekeik egybeesnek vagy azonosak a hatalmi helyzetben lévők érdekeivel.

A széles körben elfogadott felfogás szerint az erők, illetve az erőviszonyok határozzák meg azt, hogy egy adott egyén vagy csoport milyen mértékben érvényesíti érdekeit. Felfogásom szerint viszont alapvetően az erőviszonyok és az érdekviszonyok együttesen határozzák meg az érdekérvényesítés mértékét és a társadalmi állapotot. A pártolt helyzetű egyének a hatalmi helyzetben lévőkhez fűződő egybeesési vagy azonossági érdekviszonyokból eredően általában kielégítő mértékben érvényesítik érdekeiket, és jellemzően közepes társadalmi állapotban vannak.

A támogatott társadalmi helyzet a hatalmi helyzet és a pártolt helyzet közötti átmeneti helyzetként is értelmezhető, de itt e helyzet meghatározásával nem foglalkozunk.

A tolerált társadalmi helyzet az eddig tárgyalt típusokhoz képest az érdekviszonyok szempontjából kevésbé képez tiszta típust. A *közepes tolerált társadalmi helyzetben* lévő egyének közepes erővel rendelkeznek a hatalmi helyzetben lévőkkel szemben, és a hatalmi helyzetben lévőkhez fűződő érdekviszonyaik ambivalensek.

A közepes tolerált helyzetű egyének – egyrészt közepes erejükből, másrészt az ambivalens érdekviszonyokból eredően – általában kielégítő mértékben érvényesítik érdekeiket, és jellemzően közepes társadalmi állapotban vannak.

Az úgynevezett tolerált társadalmi helyzetet jellemezheti nagy vagy kis erő is, de e helyzetek meghatározásával nem foglalkozom.

A rivális társadalmi helyzet meghatározásától eltekintek. Azt azonban megjegyzem, hogy egy adott társadalmi csoportban a tartós rivális helyzet kevésbé valószínű, rivális helyzet általában rendkívüli körülmények között alakul ki.

### 1.3. A társadalmi osztályok és a társadalmi struktúra

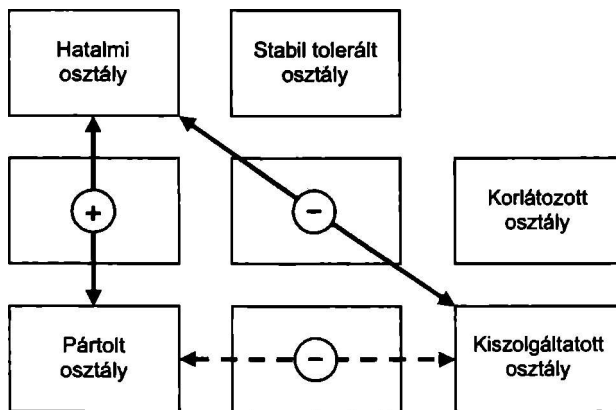
A társadalmi viszonyok között többé-kevésbé minden egyes egyén, illetve csoport más és más társadalmi helyzetben van. A társadalmi struktúra fogalmában elvonatkoztatunk egy adott társadalmon belül található társadalmi helyzetek közötti lényegtelenebb különbségektől, s kiemeljük e helyzetek és e helyzeteket meghatározó társadalmi viszonyok leglényesebb vonásait.

*Társadalmi osztálynak* nevezzük az adott társadalomban lényegében hasonló társadalmi helyzetben lévő egyének összességét. Elvileg a tipikus társadalmi helyzeteknek megfelelő társadalmi osztályokat különböztethetjük meg egymástól. Így megkülönböztethetjük például a hatalmi, a pártolt, a tolerált, vagy a kiszolgáltatott társadalmi osztályt. Egy adott társadalomban vagy társadalmi csoportban azonban nem feltétlenül található meg minden általunk megkülönböztetett tipikus helyzet és osztály, illetve rivális osztály általában nem létezik.

A *társadalmi struktúra* az adott társadalom társadalmi osztályait, és a társadalmi osztályok közötti tipikus társadalmi viszonyokat foglalja magában. A társadalmi struktúra tehát elvileg a korábban megkülönböztetett tipikus társadalmi helyzeteknek megfelelő társadalmi osztályokat, és ezen osztályok közötti tipikus társadalmi viszonyokat foglalja magában.

A 2. ábrában szemléltetésképpen három társadalmi osztályt, és ezen osztályok közötti tipikus társadalmi viszonyokat emelem ki. A hatalmi és a pártolt osztály között azo-

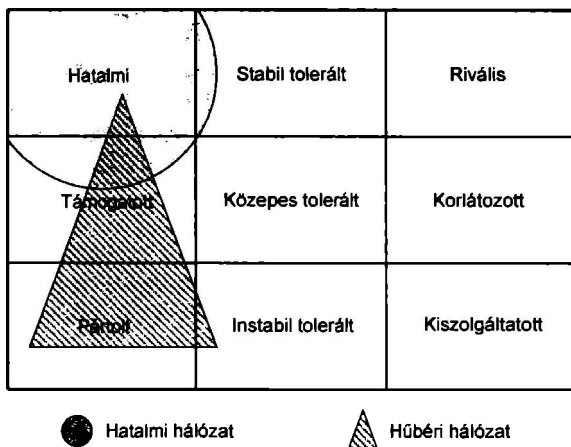
nossági vagy egybeesési társadalmi viszonyok vannak, a hatalmi és a kiszolgáltatott osztály között ellentétes társadalmi viszonyok vannak, a pártolt és a kiszolgáltatott osztály közötti közvetett társadalmi viszonyok ellentétes viszonyok.



2. ábra: A társadalmi struktúra, kiemelve egyes osztályok közötti viszonyokat

Itt csak nagyon röviden mutatok rá arra, hogy egy adott társadalomban az úgynevezett társadalmi kapcsolatok jellemzően főleg a hatalmi helyzetben lévők köré szerveződnek. *Társadalmi kapcsolat* akkor fűz össze két vagy több egyént, ha kifejezett vagy hallgatóságos megállapodás jött közöttük létre abban a kérdésben, hogy támogatják egymás érdekeinek a megvalósulását.

Bizonyos szempontból különbséget tehetünk a kapcsolatok két típusa, a mellérendeltségi kapcsolatok és a hűbéri kapcsolatok között. Röviden fogalmazva, a *mellérendeltségi kapcsolat* normative egyenrangú felek kölcsönös megállapodása egymás támogatására. A *hűbéri társadalmi kapcsolat* olyan fölé- és alárendeltségi kapcsolat két fél között, amelyben megkülönböztethetjük a hűbérurat és a hűbérest, és a két fél jogait és kötelezettségeit egyoldalúan az egyik fél, a hűbérúr határozza meg. A hűbérúr hatalmánál fogva bizonyos társadalmi javakhoz juttatja a hűbérest, aki ennek ellenszolgáltatásaképpen általános hűséggel, és viszonylag széles körű szolgáltatásokkal tartozik. A hűbéri társadalmi kapcsolatok nem csak a klasszikus feudális társadalomra voltak jellemzőek, hanem nagyrészt a modern társadalomra is jellemzőek.



4. ábra: A társadalmi struktúra és a legfőbb társadalmi hálózatok

Ahogy már említettem, egy adott társadalomban a társadalmi kapcsolatok jellemzően főleg a hatalmi helyzetben lévők köré szerveződnek. Ezt szemlélteti a 4. ábra. Egyrészt kialakul a *hatalmi társadalmi hálózat*, amely mellérendeltségi társadalmi kapcsolatból áll, és amely a hatalmi helyzetben lévők és a közel hasonlóan jelentős erővel rendelkező egyének körében szerveződik. Másrészt kialakul a *hübéri társadalmi hálózat*, amely hübéri társadalmi kapcsolatból épül fel, és elvileg magában foglalja a hatalmi helyzetben lévőket mint fő hűbérurakat, valamint a támogatott helyzetben lévők egy részét mint részben hűbéreseket, részben hűbérurakat, valamint a pártolt helyzetben lévők nagy részét mint hűbéreseket.

## 2. A rendi helyzet, réteg és a rendi rétegződés

### 2.1. A rendi helyzet fogalma és típusai

Most rátérünk a rendi helyzetre, a rendi réteg és a rendi rétegződés tárgyalására. *Rendi helyzetnek* nevezzük az általános érvényűnek feltételezett intézményes szabályrendszerben feltételesen elfoglalt intézményes helyzettől való eltéréssel jellemezhető helyzetet, az adott egyén vagy csoport érdekeire vonatkoztatva.

A rendi helyzet meghatározásához a következő három lépésben jutunk el:

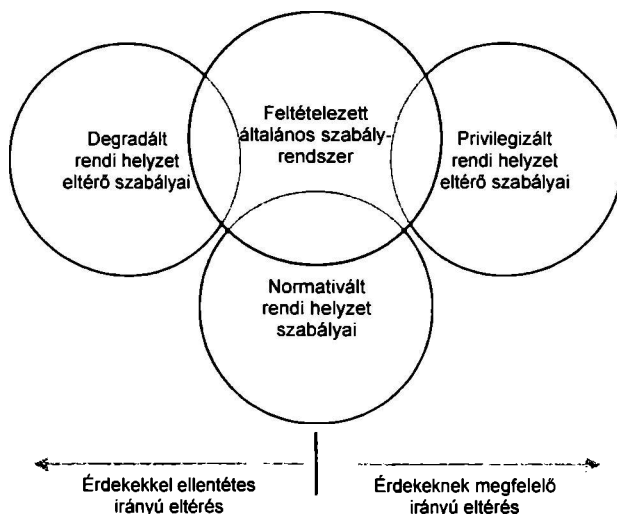
(1) Egyrészt feltételezünk egy általános érvényű intézményes szabályrendszert, amely az egyének adott körében egyaránt érvényes valamennyi egyénre. Egy ilyen intézményes szabályrendszer bizonyos mértékben létezhet is, például jogszabályok vagy egyéb formális szabályok formájában. Azonban a kutató részben maga is megfogalmazhatja ezt a szabályrendszert, a normatív egyenlőség mint érték, és egyéb kifejezett értékek alapján.

(2) Másrészt megvizsgáljuk, hogy az egyes egyénekkal szemben valójában milyen intézményes szabályok vannak érvényben. A valóságban érvényben lévő szabályrendszer valószínűleg differenciált lesz, s a különböző egyénekkal szemben részben eltérő szabályok lesznek érvényben olyan vonatkozásokban is, amelyekben a feltételezett általános szabályrendszer szerint ugyanazokat a szabályokat kellene velük szemben érvényesíteni.

(3) Harmadrészt összevetjük az általános érvényűnek feltételezett szabályrendszer és a valójában érvényben lévő szabályrendszer esetében az adott egyénekre vonatkozó szabályokat, és a közöttük tapasztalható eltéréseket az egyes egyének, illetve csoportok érdekeire vonatkoztatjuk.

Ebből a szempontból a következő tipikus rendi helyzeteket különböztetjük meg egymástól: (1) privilegizált rendi helyzet, (2) normatívált rendi helyzet és (3) degradált rendi helyzet. A rendi helyzeteket az 5. ábra szemlélteti.

*Privilegizált rendi helyzetben* vannak azok az egyének, illetve csoportok, akikre nézve az érvényben lévő intézményes szabályrendszer az előfeltételezett általános szabályrendszerhez képest érdekeik irányában tér el, különös előnyök révén kedvezőbb körülményeket teremtve érdekeik érvényesítéséhez.



5. ábra: A rendi helyzetek típusai

*Normatívált rendi helyzetben* azok az egyének, illetve csoportok vannak, akikre a valóságban is az általános érvényűnek tételezett szabályrendszer vonatkozik, vagy akiket az érvényben lévő intézményes szabályok összességükben hasonlóan előnyös vagy hátrányos elbírálásban részesítenek, mint ahogyan az előfeltételezett általános szabályrendszer részesíténé őket.

*Degradált rendi helyzetben* vannak azok az egyének, illetve csoportok, akikre nézve az érvényben lévő intézményes szabályrendszer az előfeltételezett általános szabályrendszerhez képest érdekekkel ellentétes irányban tér el, hátrányos megkülönböztetések révén kedvezőtlenebb körülményeket teremtve érdekeik érvényesítéséhez.

## 2.2. A rendi rétegek és a rendi rétegződés

A tipikus rendi helyzetekhez kapcsolódva bevezetjük a rendi réteg és a rendi rétegződés fogalmát. A *rendi réteg* azoknak az egyéneknek, illetve csoportoknak a halmaza, akik ha-



sonló rendi helyzetben vannak. Elvileg tehát a privilegizált, a normatívált és a degradált rendi réteget különböztethetjük meg egymástól.

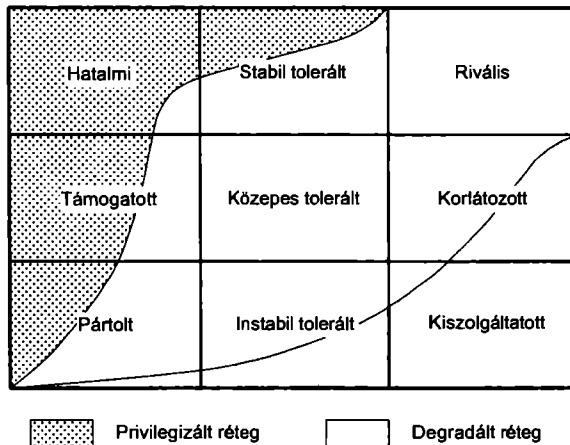
Privilegizált rendi rétegek azoknak az egyéneknek, illetve csoportoknak a halmazát nevezzük, akik privilegizált rendi helyzetben vannak. Normatívált rendi rétegek nevezzük a normatívált rendi helyzetben lévő egyének, illetve csoportok halmazát. Degradált rendi rétegek nevezzük a degradált rendi helyzetben lévő egyének, illetve csoportok halmazát.

A rendi rétegződés a rendi rétegek rangsora, ilyen értelemben tehát a rendi rétegződés a társadalmi struktúra normatív metszete. A rendi rétegződés fogalma olyan általános fogalom, amely elvileg bármilyen társadalmi csoport elemzésére szolgálhat. Ilyen értelemben természetesen a modern társadalom, így a mai magyar társadalom rendi rétegződéséről is beszélhetünk.

### 2.3. A rendi rétegződés meghatározottsága

Az adott társadalmi intézmények által meghatározott társadalmi struktúra történetileg maga is alakítja a társadalmi intézményeket, s így idővel kialakítja a neki megfelelő rendi rétegződést. A társadalmi helyzet alapvetően meghatározza azt, hogy az adott helyzetben levők milyen valószínűséggel kerülhetnek a különböző rendi rétegekbe.

A 6. ábrán azt szemléltetjük, hogy a különböző társadalmi helyzetekben lévő, illetve a különböző társadalmi osztályokhoz tartozó egyének és csoportok milyen valószínűséggel kerülhetnek a különböző rendi rétegekbe.



6. ábra: A társadalmi struktúra és a rendi rétegződés összefüggése

A hatalmi helyzetben lévő egyének, illetve csoportok a rendi rétegződés szerint általában privilegizált rendi helyzetben vannak. A hatalmi helyzetben levők privilégiumait korlátozhatják egyrészt maguk a hatalmi helyzetben levők is, amennyiben a szélsőséges rendi rétegződés hosszú távon nem felel meg érdekeiknek. Másrészt a privilégiumok kialakulását korlátozhatják a hatalmi osztályon kívül levők is, egyesülésük révén.

A hatalmi helyzetben levőkön kívül jelentős privilégiumokat találunk még azokban a társadalmi helyzetekben, amelyekre jellemző az előbbiekhöz fűződő érdekazonosság vagy érdekegybeesés. E privilégiumok nagyrészt a hatalmi társadalmi hálózat, és a hűbéri társadalmi hálózat révén alakulnak ki. A hatalmi helyzetben lévőkön kívül a legnagyobb mértékben a támogatott, majd a stabil tolerált és a pártolt társadalmi helyzetben lévő egyének és csoportok körében találunk privilégiumokat.

Egyrészt a privilegizált helyzetek szándékos létrehozása eleve magával vonja a degradált rendi helyzetek kialakulását. Másrészt a hatalmi helyzetben levők általában külön intézményes szabályokat, illetve e szabályok révén különböző hátrányos megkülönböztetéseket léptetnek életbe azokkal az egyénnel és csoportokkal szemben, akikre hatalmuk kiterjed, és akiknek az érdekei ellentétesek az előbbiek érdekeivel. A legnagyobb mértékben tehát a kiszolgáltatott, illetve ezen túlmenően a korlátozott és az instabil tolerált társadalmi helyzetben levő egyének kerülnek degradált rendi helyzetbe.

Itt csak nagyon röviden utalok a rendi rétegződés funkcióira, illetve következményeire. Egyrészt a rendi rétegződés nagymértékben rontja az adott társadalmi csoport, illetve társadalom teljesítőképességét. A rendi rétegződés sajátos megnyilvánulási formája a normatív (szabályszerűnek tekintett) korrupció, s a rendi rétegződés nagyrészt a kiterjedt korrupción keresztül rontja a társadalom teljesítőképességét. Másrészt, a rendi rétegződés általában jelentősen megnöveli az érdekérvényesítés mértékében, illetve a társadalmi állapotokban tapasztalható egyenlőtlenségeket.

Harmadrészt, a hatalmi helyzetben lévők szempontjából a rendi rétegződés lényegesen hozzájárul az adott társadalmi struktúra stabilitásához, a környezet és a fejlődés által megkívánt változások szempontjából viszont a társadalmi struktúra merevségéhez. A rendi egyenlőtlenségek tudatos kialakítása révén ugyanis a hatalmi helyzetben lévők elérhetik azt, hogy rajtuk kívül az adott társadalmi csoportban a tagok szélesebb körének érdekében áll az előbbiek hatalmának a fenntartása, mivel az utóbbiak így őrizhetik meg privilégiumaikat. Negyedrész, a rendi rétegződés nagymértékben hozzájárul meghatározott egyénnel és csoportokkal szembeni előítéletek kialakulásához. A történetileg kialakult előítéletek ugyanakkor hozzájárulnak a rendi rétegződés újatermeléséhez.

A rendi rétegződés történetileg formálódik, tehát bizonyos idő kell ahhoz, amíg egy adott társadalmi struktúra talaján kialakul az ezt tükröző rendi rétegződés. A rendszerváltás után a magyar társadalomban az új struktúra által meghatározottan viszonylag rövid idő alatt jelentősen átalakult a rendi rétegződés is. Mára Magyarországon szélsőséges rendi rétegződés alakult is, és feltételezésem szerint a magyar társadalom mai válsága nagyrészt a hűbéri és rendi kapitalista társadalom válsága.