

## ISKOLAÉPÍTÉS A FŐVÁROSBAN

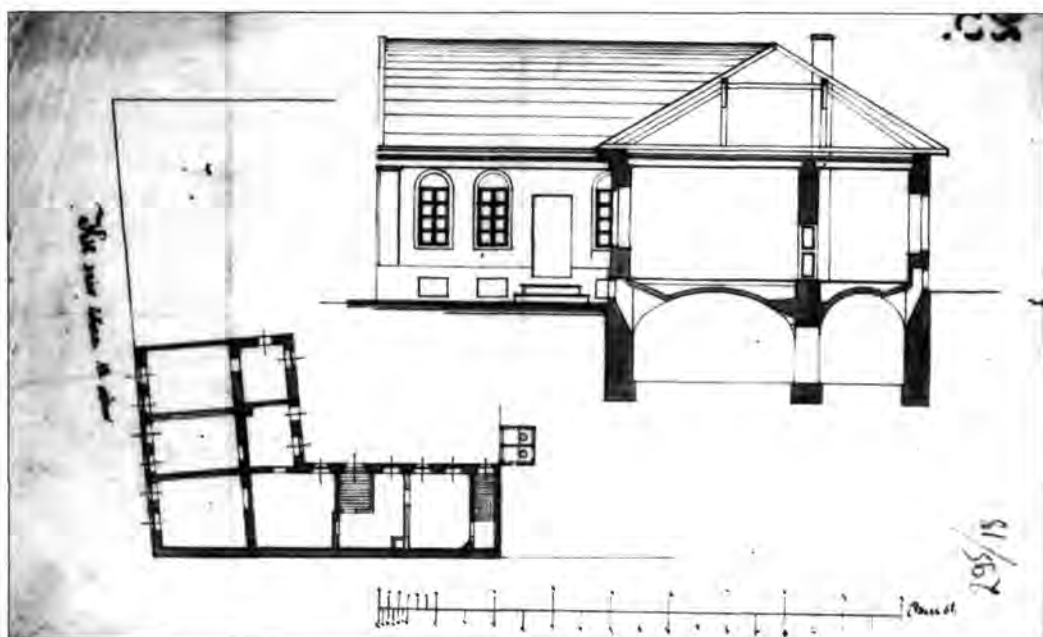
A kiegyezés előtt az oktatásügy meglehetősen elmaradott volt Pest-Budán. A városi iskolák (városi nyilvános elemi iskolák, a nemzetiségek, a piaristák és az angolkisasszonyok által vezetettek) mellett felekezeti és magániskolák működtek<sup>1</sup> többnyire valamilyen más funkciójú épületen belül, tanteremnek kinevezett helyiségekben. „Pest városán nyugszik egész Magyarhonnak szeme, s mindenben e honnak szíve ad irányt, Pest büszke nagyságára, pompás palotáira, jó kövezetére, elemi tanodáira azonban úgy hisszük nem...”<sup>2</sup> 1866. június végén hirtelen minden iskolát bezártak: az orosz–porosz háború alatt kórházként használták őket; az új tanév pedig egy hónappal később kezdődött a kolerajárvány folytán.<sup>3</sup> Pesten ekkor 17 városi elemi (a Belvárosban 4, a Lipótvárosban 2, a Terézvárosban 5, a Józsefvárosban 3, a Ferencvárosban 2, Kőbányán 1), 6 felekezeti (református, ágostai, skót misszió, izraelita), valamint 1-2 árvaházi iskola működött. A városiak közül hat rendelkezett saját épülettel, túlnyomó részük bérhelyiségben volt elhelyezve.<sup>4</sup>

## AZ ÉPÍTÉSI PROGRAM

Pest városa még a népoktatási törvény elfogadása előtt programszerűen elindította nagyfokú iskolaépítési tevékenységét. 1867-ben határozta el Pest város tanácsa Gerlőczy Károly főjegyző javaslatára, hogy a városi elemi iskolák számát megnöveli, valamint a nem megfelelő tanodai helyiségek helyett külön iskolákat épít.<sup>5</sup> Az iskolaépítéssel kapcsolatos szakmai feladatok előkészítésére és lebonyolítására a Békey Imre által vezetett tanügyi bizottmány volt hivatott.<sup>6</sup> 1868 áprilisában hét iskola létesítéséről döntött a tanács, melyek építése nemsokára meg is kezdődött.<sup>7</sup>

Egyidejűleg – részben az emelkedő telekárak miatt – megindította a további iskolák részére biztosítandó telkek megszerzését. Gönczy Pál számításai szerint huszonhárom beltelket, valamint két kültelket kellett szerezni a szükséges 25 új iskola részére.<sup>8</sup> A telkek kijelölése helyszíni bejárások és a telekhivataltól megkért, eladásra, illetve árverésre kerülő telkek jegyzéke alapján történt (utóbbi a nehézkessége miatt a gyakorlatban nem működött), lehetőség szerint városi telken és az iskolaszékek közelében. A sűrűbben lakott területeken már meglévő, de elavult vagy bérhelyiségben működő iskolahelyiségek helyett új épületek emelését tervezték.<sup>9</sup> Ezenkívül Gönczy vizsgálta a ritkábban lakott, de hamarosan benépesülő városrészek adta lehetőségeket (a Lipótváros északi, a Belváros déli része). A Kerepesi út Nagykörúton túli szakaszának a környékére a józsef- és terézvárosi gyerekeknek egyetlen összevont iskolát javasolt a gazdasági bizottmány, ezt azonban a tanügyi bizottmány elvetette a növekvő gyermekszám és a Kerepesi út forgalma miatt. A nehézkes és lassú ügymenet következtében a kiszemelt telkek néha megszerzhetetlenek voltak (eladták vagy megemelték az árat), így a bizottmány a vásárláshoz próbálta megszerezni a döntési jogot és alkusz alkalmazását.

1868 végén jelent meg a népoktatásról szóló XXXVIII. tc. A törvény kimondta, hogy a gyermekek 6 éves koruktól 12, illetve 15 éves korukig kötelesek az iskolát látogatni. A községeknek – amennyiben felekezeti iskolákkal ez nem oldható meg – tanköteles gyermekek számára bizto-



1. kép. A Két Szív u. 15. sz. alatti iskola bérházban működött. BFL IV.1303.f. VIII 97/1871

sítania kell az iskolahelyiséget. Továbbá a községi (városi) vagyonból és jövedelemből fenntartott iskolák nem tekinthetők felekezeti iskoláknak. A népoktatási törvény alapján 1868 decemberében az addigi r. k. felekezeti városi elemi iskolákat Pest város közgyűlése községi iskolákká nyilvánította.<sup>10</sup>

A tanügyi bizottmány időközben megállapította, hogy Pest városa „már építés alatti tanodáinak benépesítése után sem birand annyi elemi tanodával, mennyi a jelenlegi népesség iskola köteles gyermekeit nem hogy az igényelt kényelemhez képest, de csak türethető elhelyezéssel is befogadhatná ... a város daczára iskolai építkezéseinek – ismét újabb iskolai építkezések nélkül ott fog állani, hol állott, midőn 1867 évben az iskola épületek ügyét majdnem túlfeszített anyagi erővel volt kénytelen javítani”. Békey az 1870-es évre újabb iskolák építését, bővítését tervezte (IX., Templom, ma Bakáts téri iskola bővítése, Nagykereszt utcai megvásárolt ház bővítése, a Terézváros és Józsefváros külvárosrészében újak építése). 1870 áprilisában Eötvös miniszter érelyesen felhívta a tanács figyelmét a törvény betartására és a megfelelő iskolaépületek haladéktalan elkészítésére.<sup>11</sup> A munkálatok folytatására azonban 1870 helyett csak két év múlva kerülhetett sor, hiszen a megkezdett építkezések befejezésére előirányzott költség is mintegy 270 000 Ft-ot tett ki, így a Békey által tervezett új építések (230 000 Ft költséggel) szóba sem kerültek.

Az első lépésben, 1868 és 1870 között hét, a második szakaszban, 1872 és 1874 között nyolc iskola épült fel. Ezek igen intenzív építési időszakok voltak (1. táblázat). Bója Gergely tanfelügyelő a tanácsnak szóló 1873. évi jelentésében<sup>12</sup> így nyilatkozott a fővárosi helyzetről: „Vannak ugyanis iskolaházai, melyek a külföld bármely művelt tartományainak iskolaházaival egy sorban állanak. Ezen vívmány Pestváros áldozatkészségének a városi hatóság atyai gondoskodásának, s az iskolaügy iránti magasztos érdekelttségének köszönhető.” Idesorolta az újonnan épült példákön túl a ferencvárosi, Templom téri iskolát is. Az összes többi iskolát rossznak minősítette. A városi iskolák fele még mindig bérházakban működött ekkor, igen rossz feltételek között (egészségtelen körülmények, rossz fekvés, kevés terem, alacsony helyiségek, rossz szellőzés, déli fekvés stb.) (2.

*táblázat*). Kőbánya részére halaszthatatlannak találta felsőbb iskola létesítését. Bírálta Buda és Óbuda összes iskoláját: igen kevés az elemi és a polgári egyaránt és mind célszerűtlen kialakítású. A budai oldal iskolaépítkezései azonban csak az egyesítés után indultak meg. Az 1874. év végi számítások szerint még mindig mintegy 5 népiskola (azaz 60 tanterem) hiányzott a teljes iskolai ellátáshoz. 1874 és 1876 között négy építkezés indult meg (új épület emelése és bővítés), bár a tervezett építések közül ekkor már elmaradt (krisztinavárosi), illetve kisebb költséggel épült fel egy-egy iskola. Az 1876 és 1877 között megvalósuló néhány iskolaépítkezés közül már csak egy volt valóban jelentős (Lovag u.). A tízéves építési időszak eredményeként 1877 szeptemberére 42 községi elemi iskola működött a fővárosban.<sup>13</sup>

A népoktatási törvény értelmében a községeknek önerőből kellett az iskolák építését végrehajtani s e célra építési alapot létrehozni. Amennyiben nem tudtak elegendő összeget előteremteni, akkor állami támogatást kérhettek. Egy-egy iskola építési költsége – telek nélkül a berendezéssel – kb. 100 000–150 000 Ft között mozgott és a város építési kiadásainak jelentős részét képezte. Pest 1870. évi költségtervezetében az építési alap (1 228 983 Ft, illetve 1 368 983 Ft) majdnem egynegyedét (270 000, illetve 330 000 Ft) tették ki az iskolaépítések. A háromnegyed részt a kor olyan nagy munkálataira irányozták elő, mint a Duna-rakpart kiépítése, Új Városháza, Parasztvásártér (mai Köztársaság tér) feltöltése és a kisajátítási alap. A kölcsönökből történő építkezések tétel alatt iskolaépítés nem szerepelt (a 2 600 000 Ft-ból a vízvezeték, közvágóhíd és az Erzsébet téri kioszk részesült a tervezet szerint). Pest 1871. évi költségtervezetében (10 094 856 Ft) 471 500 Ft-ot szántak iskolaépítésre, amelyhez 450 000 Ft-ot kölcsönből szándékoztak biztosítani. Buda ugyanekkor 36 000 Ft-ot tervezett, amiből 23 600 Ft-ra nem volt fedezete. 1871-ben Pest városa elhatározta, hogy kérvényezi a minisztériumtól a mindenkori iskolaépítési költség egyharmadának a térítését. Az 1872. évi költség-előirányzatban a város 520 000 Ft-ot tervezett népiskolai épületek létesítésére az összesen 5 millió Ft nagyságú kölcsönpénzek terhére. A számvevőség azonban kérte a tanácsot, hogy ebből csak 250 000 Ft-ot használjon fel 1872-ben. Az 1873. évi iskolaépítésre előirányzott költség 827 000 Ft volt (kölcsön terhére), amelyből a számvevőség első menetben 300 000 Ft felvételét, majd további kérvényre 1873 augusztusában újabb 300 000 Ft felvételét engedélyezte.<sup>14</sup> Az állam 1872–73-ban e célból Pestet évi 60 000 Ft-tal, Budát pedig évi 40 000 Ft-tal támogatta, majd 1874–75-ben összesen 110 000 Ft-ot adott e célra a már egyesített fővárosnak. A 3. sz. táblázat mutatja az 1868. és 1874. december 12. között Pest város (1874-től Budapest) évenkénti építési költségeit.<sup>15</sup>

### AZ ISKOLÁK ELHELYEZÉSE

A legrégebb iskolák Budán és Pesten is a városok egykori központjában működtek, a templom, a városháza és a plébánia szomszédságában (a budavári Mátyás-templom és a belvárosi plébánia-templom közelében). Ezt az elhelyezési módot követték a későbbiekben a városmag körül kialakult külvárosok is. A városrészek középpontjában felépült templomok mellé települt a plébánia és az iskola (sőt lehetőség szerint később a kerületi elöljáróságok is egészen 1945-ig), ezt máig jól mutatja a városszerkezet.

1868-ban Gönczy Pál részletes javaslatot készített az iskolarendszer, -telepítés és -építés direktíváiról.<sup>16</sup> Osztályonként 30-40, maximum 50 fős gyermekszámot tartott megfelelőnek, iskolánként – egészségügyi szempontból – maximum 700 tanuló, a fiúk és a lányok elkülönítésével. Ennek alapján a meglévő iskolák, a várható gyermekszaporulat, a városrészenkénti lehetőleg egyenletes iskolaelhelyezés (iskolai kerületek és községek kialakítása) figyelembevételével pontos kalkulációt végzett a Pesten – városrészenként – állítandó iskolákról. A igényelt telkekkel kapcsolatos elvárásait a következőkben fogalmazta meg: elegendő tér jusson a kertnek, a telek száraz és

egészséges fekvésű legyen, az iskola tájolása (hosszoldala legyen északi tájolású, mivel a túl sok napsütés nem jó), valamint a jó ivóvíz megléte (vízvezeték vagy fűt kút) is fontos. A népoktatási törvény lényegében ugyanezt tartalmazta rövidebb formában.

A város arra törekedett, hogy az iskolák építését meglévő telkeinek a felhasználásával oldja meg. A mintegy tíz év alatt megvalósított 23 építkezésből – főleg az 1874 utáni időszakban – összesen 7 esetben került sor új telek vásárlására.

A beruházások első szakaszában különböző okok indokolták a sürgős építést. A Józsefvárosban csak háromosztályos iskolák működtek, szükségessé vált a negyedik osztályok biztosítása (az itt lakó gyerekeknek mintegy félórányi járásra volt a legközelebbi 4 osztályos iskola). Az első iskolák nagyobb része az egyes városrészek központjában lévő régi iskola helyén vagy annak közelében, a templom szomszédságában épült fel: Lipótváros, Terézváros, Józsefváros. A sűrűbben lakott belterületeken néhány meglévő iskolát bővítettek (a belvárosi Reáltanoda Cukor utcai elemi iskolával, a józsefvárosi Ősz utcai iskola emeletráépítéssel és toldással bővült). A külterületeken általában a helybeli lakosok kezdeményezték iskola létrehozását, melyek szintén az ottani kápolnák mellé települtek (Herminamező, Kőbánya-Óhegy).

A második szakaszban került sor a terézvárosi (mai erzsébetvárosi) és a ferencvárosi iskolák építésére a Nagykörúton belül és kívül. Ekkor épült fel közvetlenül a már meglévő terézvárosi elemi iskola mellé az új polgári iskola. A hely kiválasztásánál inkább az az elv érvényesült, miszerint az iskolák az iskolaszékek középpontjába kerüljenek (az iskolaszékek az 1868. évi törvény kapcsán 1869-ben jöttek létre, számuk először 21, Óbudával 22, amely majd 18-ra csökkent). Az új iskolák általában szintén a meglévő régiek közelébe kerültek (Nagykereszt u., Két Nyúl u., Szőlőhegy u., Két Szív u.). Az iskolák elhelyezése jótékony hatással volt környékükre. A Wesselényi utca–Hársfa utcai iskola építése kapcsán a tanügyi bizottság javasolta a bűzös Hársfa utca csatornázását, valamint sor került a közeli bordélyház eltávolítására. A Kőbányán parcellázással kialakuló városrész, a Ligettelek szélén, a városrész jövőben várható központjában épült fel a külterület második önálló iskolája.

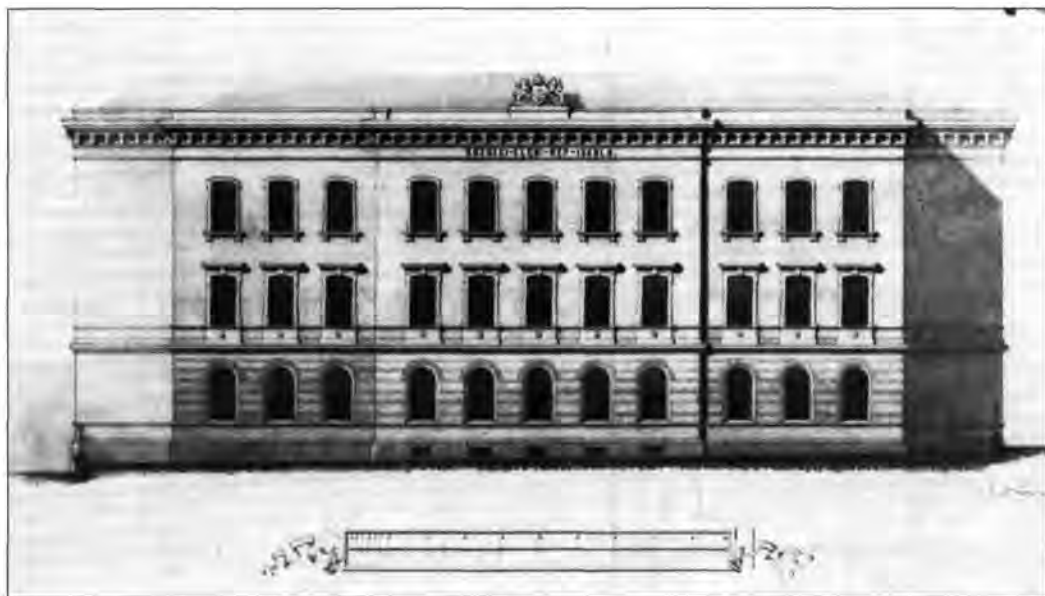
A harmadik építési szakaszban a már egyesített főváros igyekezett pótolni a budai oldal sürgető elmaradásait. Városrészenként általában egy iskola működött (a Vízivárosban kettő), valamint egy-egy a külső városrészekben (Svábhegy, Lipótmező).<sup>17</sup> A Tabánban, a Vízivárosban, Újlakon és Óbudán új iskolák létesítésére vagy bővítésére került sor. A negyedik szakaszban még néhány elmaradást pótoltak Pest bel- és külterületén (Lovag u., Nagykereszt u., Rákosfalva), valamint a budai Svábhegyen.

## AZ ÉPÜLETEK KIALAKÍTÁSA

Az épületek kialakítására vonatkozóan Gönczy általános útmutatást adott. Az általános elvek mellett (tisztán tartás, fűtés, szellőzés, árnyékszékek) meghatározta az iskolában szükséges helyiség-típusokat és azok ideális méretét: 800(!) gyermekre 16 tanterem (12 négyszögláb egy tanulóra és a berendezésre gyermekenként 17 négyszögláb), közös és tágas tornaterem, iskolai könyvtár (ez nem valósult meg ebben az időszakban), tanári szoba, iskolai ór lakása. Kitért finom építészeti részletekre is, mint például: „a falak éleit csapinósan kell rakni”, mert ezáltal több világosság biztosítható, meghatározta a padló- és falburkolat anyagát stb. Előrelátó gondolkodását mutatja, hogy javasolta, a tantermek egy része legyen egymásba nyitható vizsga vagy több osztály közös felügyelete céljából. Vizsgálta a különböző fűtési rendszerek alkalmasságát – szellőztetéssel kombinálva – erre az egyedi épületfajta tekintettel. Direktíváit olyan részletességgel dolgozta ki, hogy azok olykor a mai építészeti szabályzat részletességének is megfelelnek (például 100 gyerek/4 árnyékszék, ÉNy vagy ÉK irányú tájolással).

Az egyes épületek építési programját a tanügyi bizottság munkálta ki az érintett iskolaszékek véleményezésével. A bizottmány a terveket és a költségvetés-tervezetet magánépítéssel készítette el. A tervezői díj az előírásoknak megfelelően a költségterv fél %-a volt, ami a későbbiekben emelkedett. Majd ezután a Mérnöki Hivatal foglalkozott az építéssel: kidolgozta a részletes kiviteli terveket, és ellátta az 50 000 Ft-nál kisebb értékű épületek építésvezetését. A közgyűlés 1871-ben hozott határozata szerint 50 000 Ft felett a városi épületek művezetését – külön bizottmány felügyelete mellett – magánszakértő biztosítja. A gyakorlatban ez azt jelentette, hogy a művezetésekkel magánépítészeket bíztak meg, hiszen az építkezések túlnyomó részének költségei jóval meghaladták a megadott pénzhatárt. A második építési ciklusban (Temető u., Két Nyúl u., Nagykereszt u.)<sup>18</sup> a bizottmány a tanács felhatalmazása alapján azt javasolta, hogy a Mérnöki Hivatal végezze a művezetést. Több indok is szólt emellett: a létszámuk növekedett, a hivatal végezte a tervek módosítását, és anyagilag is kedvezőbb volt. Az olcsón épített kőbányai ligettelki iskolánál azonban a bizottmány magántervező megbízását látta jónak (a nagy távolság okozta idővesztés és a magas napidíj miatt). A gyakran ott tartózkodó Feszl Frigyest javasolta felkérni a munkára. A Két Szív utcai elemi és a Nagymező utcai polgári iskolánál szintén Feszl Frigyest és tárását bízták meg a tanács az építésvezetéssel és azokkal a munkákkal, melyeket a többi esetben az építést felügyelő bizottmány látott el, jöllehet az utóbbinál a minisztérium ezt kifogásolta. A kivitelezésre a vállalkozó nyilvános árlejtésen (ma versenytárgyalás) nyerhette el a munkát, melyet 7–10 százalékos „felárért” vállalt el (a költségvetés 7–10%-a).

A tervezők személyét Békey választotta ki. Az első időszakban a terveket általában Vassél Alajos,<sup>19</sup> a második ciklus terveit pedig – Vassél Alajos halála után – többnyire Feszl Frigyes és unokaöccse, László készítette el. A későbbiekben Feszl László, Máltás Hugó szerepelt tervezőként. A tervezők és építési vállalkozók között gyakran ott találjuk a különböző bizottsági tagokat vagy képviselőket, például Feszl Frigyes Békey mostohalányának a férje volt, s bátyja városi tanácsnok.<sup>20</sup> Egy alkalommal, amikor a középítési bizottmány erősen megbírált a Feszl Frigyes által tervezett Két Szív utcai iskola terveit, Békey azzal vágott vissza, hogy az itt bírált megoldások előfordultak a Temető utcai iskola terveinél is, akkor azonban nem tett kifogást a bizottmány; az a

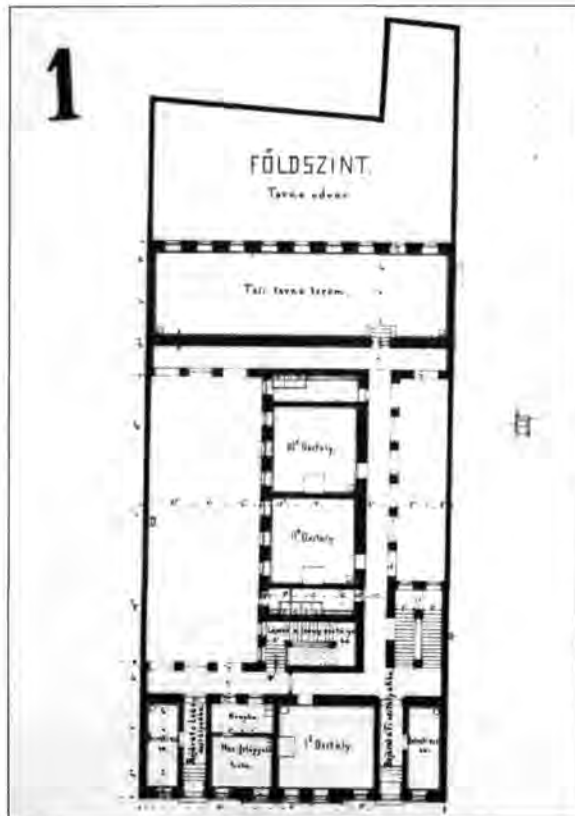


2. kép. Újlak új iskolája. BFL, Közületi Tervtár

terv „egy általam is igen tisztelt, a terv készítésre kizárólag általam megbízva volt építőmester és középítési bizottsági tag által készített” – jelentette ki.<sup>21</sup> A kőműves vállalkozók között Buzzi és Tsa, Gregersen, Hofhauser Gusztáv, Ámon József, Kauser József és János neve szerepel. Ott találjuk azonban Dörschung Antal és Lohr Antal nevét is a városi iskolaépítések vezetésére és felügyeletére kiküldött bizottmány tagjai között.<sup>22</sup>

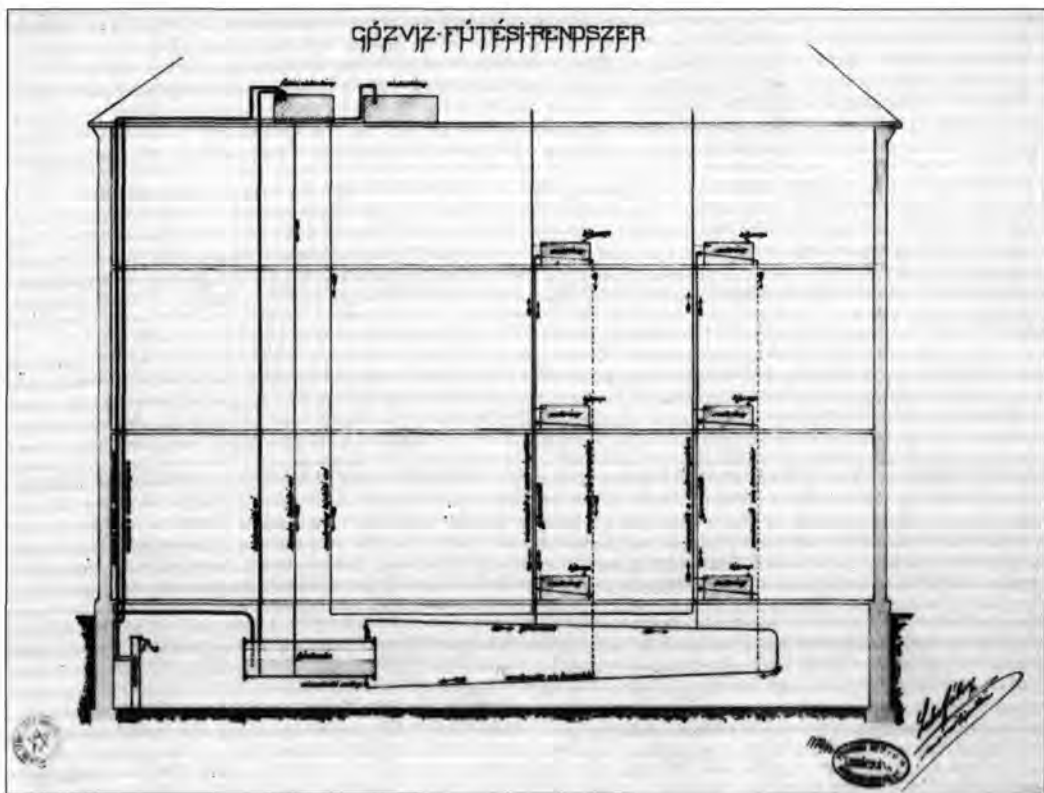
Az új iskolaépületek általában kéteemeletesek voltak, pincével, egyszerű alaprajzi elrendezéssel és homlokzattal. Többszintes épületként sokszor kiemelkedtek környezetükből, s funkciójukból következően ízlésformáló szerepet kaptak. A tervezés során elsődleges szempont volt a megfelelő funkcionális kialakítás, a Két Szív utcai iskolánál azonban vita támadt a középítési bizottmány és Békey Imre között a homlokzatot illetően. „Csinosnak és műszaki szempontból nemcsak kifogástalannak, de elismerésre méltónak találja a t. bizottmány a terv homlokzatraját. ... de azért az ívezetes ablakokat nemcsak drágábbaknak, több javítást igénylőknek, de tisztításuk és a szellőztethetés tekintetében czélszerűtlennek tartja”. Békey szerint azonban „mivé lenne ez a műszaki szempontból kifogástalan és elismerésre nyert homlokzatrajz, ha a római stýlnak megfelelő ablakok helyett, négyzetű eme stýlrel össze nem férő ablakok alkalmaztatnak; ... oly változtatást egy művészi hírté féltő építész, ha csak önmagát nem tagadná meg, nem is tehetné”. Békey kifejtette még a továbbiakban, hogy igen sok kívül íves (belül szögletes) záródású ablak készült az eddigiekben is. Végül a „rendeltetésének átadott iskolaépület az utca legdíszesebb háza lett. Kima-gaslott az üres telkek és részben az elterpeszkedő földszintes házak közül”.<sup>23</sup>

A lányok és a fiúk részére koedukált iskolák épültek, a törvény előírásainak megfelelően azonban külön bejáratú és az épületen belül lehetőleg elkülönített térrel (folyosók leválasztása, külön lépcsőház, eltérő szint). Megkülönböztették az értékesebb utcai tantermeket (helyiségeket) az udvari termektől, és lehetőség szerint oldalfolyosó kialakítására törekedtek. A tantermeken kívül előfordultak speciális helyiségek: a tornaterem, esetleg rajzterem, kézimunkaterem, a tanítók részére pedig tanári iroda. Az iskolán belül – a gyermekek jobb felügyelete céljából – szerény tanítói lakás(ok) készültek szoba-konyha kialakításával, a leendő tanító családi viszonyaitól függően esetleg két szoba, konyha, kamra elrendezéssel. A tanítói lakás helyett vagy mellett olykor igazgatói lakás is készült az elegánsabb utcai fronton. A templom szomszédságában létesülő nagyobb iskolák esetén a plébánia is az iskola épületében került elhelyezésre. A gyermekek és a tanítók részére szintenként vécécsoport (árnyékszék) készült. 1872-től külön foglalkoztak a korszerűbb fűtési rendszerek bevezetésével. A Mérnöki Hiva-



3. kép. A Lónyai utcai iskola földszinti alaprajza. BFL, Közületi Tervtár





4. kép. A Medve utcai iskola fűtési rendszere. BFL, Közületi Tervtár

tal erre vonatkozó tanulmányából kiderül, hogy Pesten ekkor még igen kevés helyen létesült központi fűtés, mégis a hivatal a nagyobb iskolákban mindenképp ezt tartotta célszerűnek (4. kép). A Stáció utcai új iskolában készült is kísérleti fűtési rendszer. Végeredményben az épületek fűtése általában a Bécsből szállított szabályozható kályhákkal történt.<sup>24</sup> Békey nagy súlyt fektetett a görög mintára felélesztett megfelelő testedzésre. Minden esetben gondoskodni próbált a nyári, udvari tornalehetőségről és a téli tornaterem biztosításáról. A tornaterem nagyobb helyet igényelt, mint az egyéb helyiségek. A nagyobb belmagasság (nagyobb légtér, több levegő) biztosítására földszintes épületszárnyként vagy részben alagsorban, lesüllyesztett padlószinttel alakították ki. A nagyobb teremzsélesség elérésére, az emeleti főfalak kiváltására Békey vasoszlopok beépítését javasolta. 1874 áprilisában Békey körlevelet intézett az iskolákhoz, hogy a nyári hónapokban a Hermina-kápolna (Városliget) mögötti kertben tornagyakorlatokat végezzenek.<sup>25</sup>

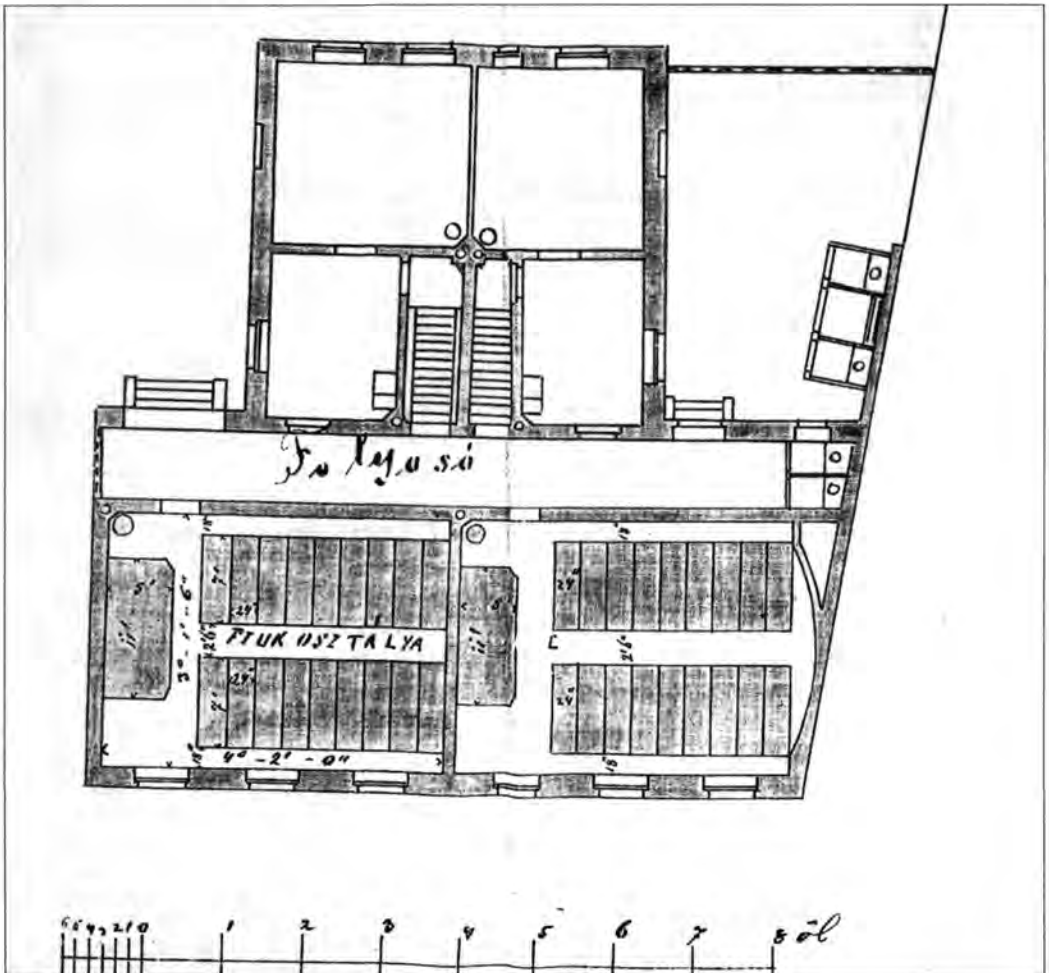
Az akkori tantermek berendezését megismerhetjük Prückler asztalosnak a herminamezei iskola részére készített költségtervezetéből. Eszerint egy 80 fős tanterembe került kétszer 8 sor 7' széles sárga pad, 1 bemázolt, vonalazott íróábra támasszal, 1 tanítói emelvény, 1 írószekrény, 1 egy-szárnyú szekrény, 2 keményfa szék és 80 ruhafogas. A pár évvel később létesített Medve utcai iskola berendezése a nagyobb és korszerűbb iskola felszerelését mutatja (6. kép).

Az egyéb, a felsőbb iskolák kialakítása, néhány kisebb eltéréssel, ugyanezt a mintát követte. A Zerge utcai reáliskola esetén például a bizottmány úgy vélte, sohasem lesz annyi tanulója, mint a népiskoláknak, tehát a tantermek és a folyosók szokásos méretei csökkenthetők, ezáltal az udvar területe nő, és az udvari tantermek több fényhez jutnak. A felsőbb iskoláknál még egy jelentős különbség mutatkozott: a szaktermek kialakításának a kívánalma.

## AZ EGYES ISKOLÁK

A józsefvárosi Stáció és Ósz utcai iskolák 4. osztállyal való bővítését még 1866 végén elhatározta a városi tanács.<sup>26</sup> A tanügyi bizottmány – új bérlemény helyett – célszerűbbnek találta városi telkeken új épületek építését. A Stáció utcai régi iskolaház földszintes régi ház volt, az utcaszinttől egy lábbal alacsonyabb padozattal (nedves falak, kis belmagasság), „egy szóval ezen ház oly állapotban van, hogy a város tekintélyével össze nem férhet hogy ily épületben még iskola is létezik” – vélte a tanügyi bizottmány az 1867 nyarán megejtett helyszíni szemléje alapján. Elhatározták, hogy az új iskola – részben a pénztelenség miatt, részben a működés folyamatos biztosítása érdekében – két részletben fog felépülni. A régi épület mellett, a Rigó utcai telekrészen épült meg az első, majd a meglévő épületek (iskolaház, tűzoltószertár, istálló) lebontása után a második rész.

Az Ósz utcai földszintes iskolaház egy utcai és két udvari szárnnyal rendelkezett. A hátsó udvarrész beépíthetőségét a feltöltéses, gyenge teherbírású talaj megdrágította volna, így a meglévő épület bővítése és emelet ráépítése mellett döntöttek. A döntés a későbbiekben sok pénzügyi vitát kavart, ugyanis a megmaradó épület állapotát nem vizsgálták meg, a tervező Vassal minden tekin-



5. kép. Egy külterületi kis iskola tantermének berendezése (Herminamező)  
BFL IV.1303.f. VIII.103/18

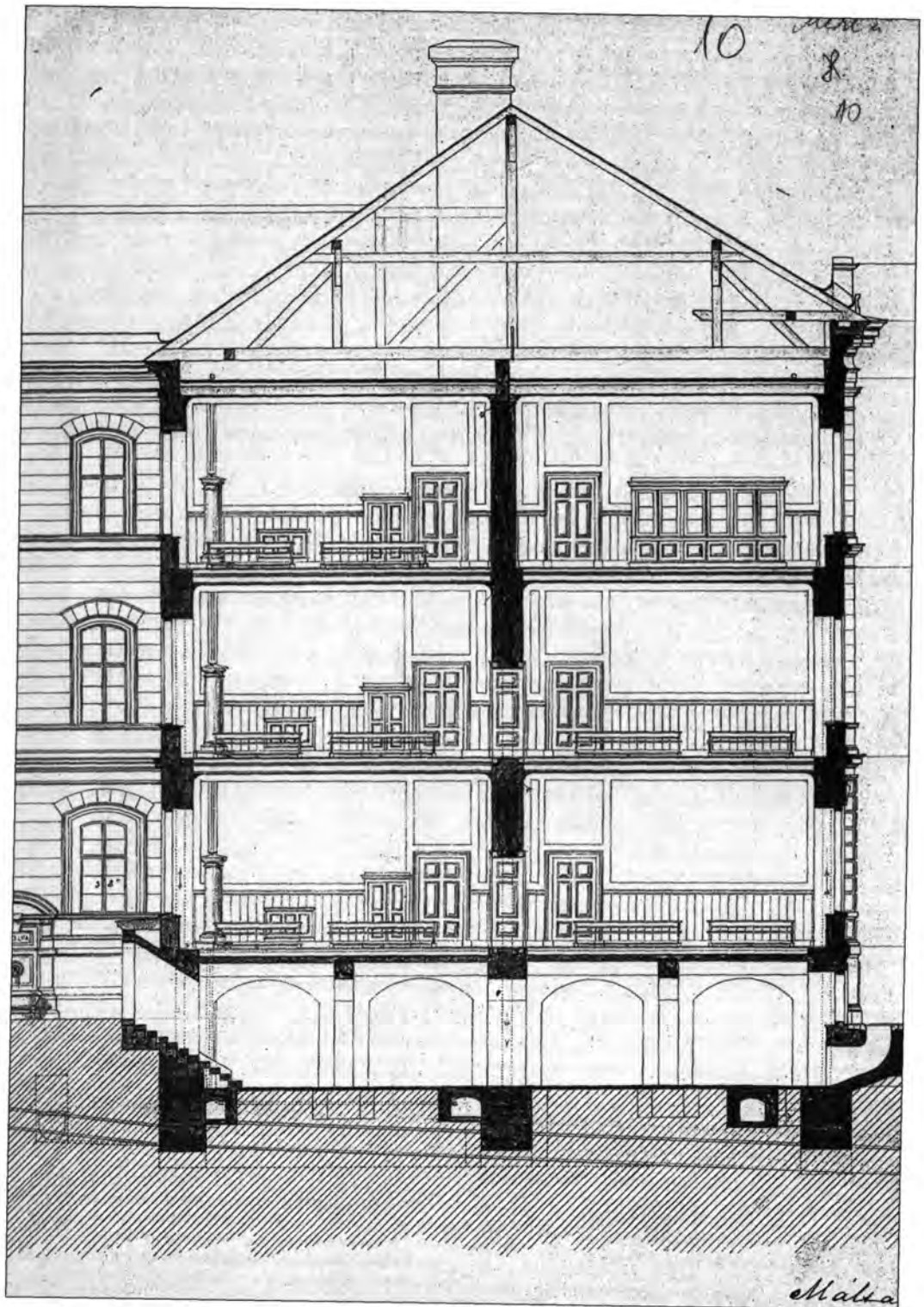


tetben jónak és elfogadhatónak feltételezte. A kivitelezés során azonban kiderült, hogy a talaj rossz minőségű, a gyenge vályogfalazatot sok helyütt el kell bontani, a faszervezetek (ajtó, ablak, fedélszék) korhadtak. Az erős költségnövekedések indoklásaként Vassél ezenkívül számos érvet hozott fel. Eszerint a tanács őt eredetileg a Stáció utcai és a terézvárosi épület költségvetésének elkészítésével bízta meg, azonban Szentkirályi Mór, a volt polgármester, ráadásként szóban megbízta őt az olcsón kivitelezendő Ősz utcai iskola terveinek az elkészítésével is. Sőt időközben újabb költségnövelő kikötésekre is sor került, mint például az emeleti falak csak téglából készülhetnek egyes fal helyett (az építési bizottmány észrevétele). Az eredeti tervek szerint a földszinten házgondnoki lakás és öt fiútanterem, az emeleten iroda és öt leánytanterem lett, viszont főtanítói lakás nem készült, mivel az új főtanító a szomszédban lakott. Az építés befejezése előtt egy hónappal azonban a tanügyi bizottmány és a Mérnöki Hivatal mindenképpen szükségesnek ítélte a főtanítói lakást, mivel az a többi hasonló iskolában is volt, és a tanulók így állandóan felügyelet alatt lehettek.

A lipótvárosi régi iskola – amely a régi kis templom mellett állt<sup>27</sup> – a Bazilika építésekor elbontásra került és bérhelyiségekbe költözött. A Neugebauer lakatosmester által a városnak adományozott Templom (Lipót) téri telek mellé a város megvásárolta a szomszédos telket. Az új háromemeletes iskola és plébánia épülete már 1870-ben elkészült a tervszerűen kiépült városrészben. (Az első tervet még a Bazilika tervezője, Hild József készítette el [8. kép], 1867-ben bekövetkezett halála után azonban Vassél vette át a tervezést.) A tantermeken és irodán kívül több lakást is magába foglalt (segédlelkész, plébánosi, tanítói, igazgatói), s az egyik tantermet tornateremmel alakították át 1873-ban Békey javaslatára a tornaterem a Bazilika szuterénjébe került, majd 1877-től az újonnan felépült Lovag utcai tornaterem használata jött szóba, de a távolság miatt a tanács a Nagykorona utca 18. számú ház udvari helyiségét bérelte ki erre a célra. 1875-re az iskolát már gázcsövekkel is felszerelték, s aktuálissá vált a gázvilágítás beindítása. Érdekes utánanézni, hogy az építés idején még korszerűnek számító iskola ellen mintegy harminc év múlva milyen panaszok merültek fel: az udvari tanterem az alig szigetelt vécc közelében található; az utcai tanterem olyan mélyek, hogy a belső oldalon nappal is légszszvilágítás szükséges; a folyosók keskenyek; az udvar kicsi, és nincs tornaterem.

A herminamezei lakosok 1862-ben már kérvényezték a tanácstól magántanoda létesítését az ott lakó 66 gyermek részére. A tanács nyilvános városi tanoda felállítása mellett döntött. Tőkey házbirtokos ez évben megvásárolta a kápolna melletti házat és telket, s a benne lévő iskolahelyiségeket ingyen átengedte iskola céljára, 1863-ban pedig felajánlotta a házat iskola céljára évi 200 Ft bérleti díjért: „házam a kápolnávali szomszédsága miatt iskolai célokra legalkalmasabb fekvésű lenne”. Készítettett egy tantermet és egy tanítói lakást (szoba, konyha, kamra). 1867-es helyszíni szemléje alapján a bizottmány megállapította, hogy nincs iskolai célra bérelhető helyiség, így iskolát kell építeni a kápolna mellett e célra fenntartott telken. Az eredetileg elkészített tervek sok módosításon estek át, pénzügyi, „szépészeti, illetőleg műszaki és célszerűség szempontjából kifogás alá vétettek”. A bizottmány által menet közben előírt módosított program szerint a telek közepére, a Marhahajtó útra (ma Hungária krt.) illeszkedő homlokzattal épüljön két 80 fős tanterem, egy tanítói és segédlelkézi lakás (ezek később tanteremmel alakíthatók), a tervezés során mindenképp gondolni kell a későbbi bővítés és emeletréépítés lehetőségére. 1869 áprilisára, az összes addigi bírálatot figyelembe véve, Vassél elkészítette az olcsóbb, de bővíthető iskola terveit (két tanterem, két altanítói lakás) „a telken épült kápolna és épülendő iskola ház fekvési helyzete között kívánatos symetria rovására”. Az iskola házilagos kivitelben és a helyi lakosság építőanyaggal történő támogatásával 1870-re épült fel.

A mind több iskolaépítés során egyre több tapasztalat gyűlt fel, és számos építési előírás látott napvilágot. A külső józsefvárosi és terézvárosi (a Szőlőhegy utcában a volt Dörbaum- és Bittner-féle iskolák helyett és a Kertész utcán túl létesítendő) iskola 1871. évi építési programja a követ-

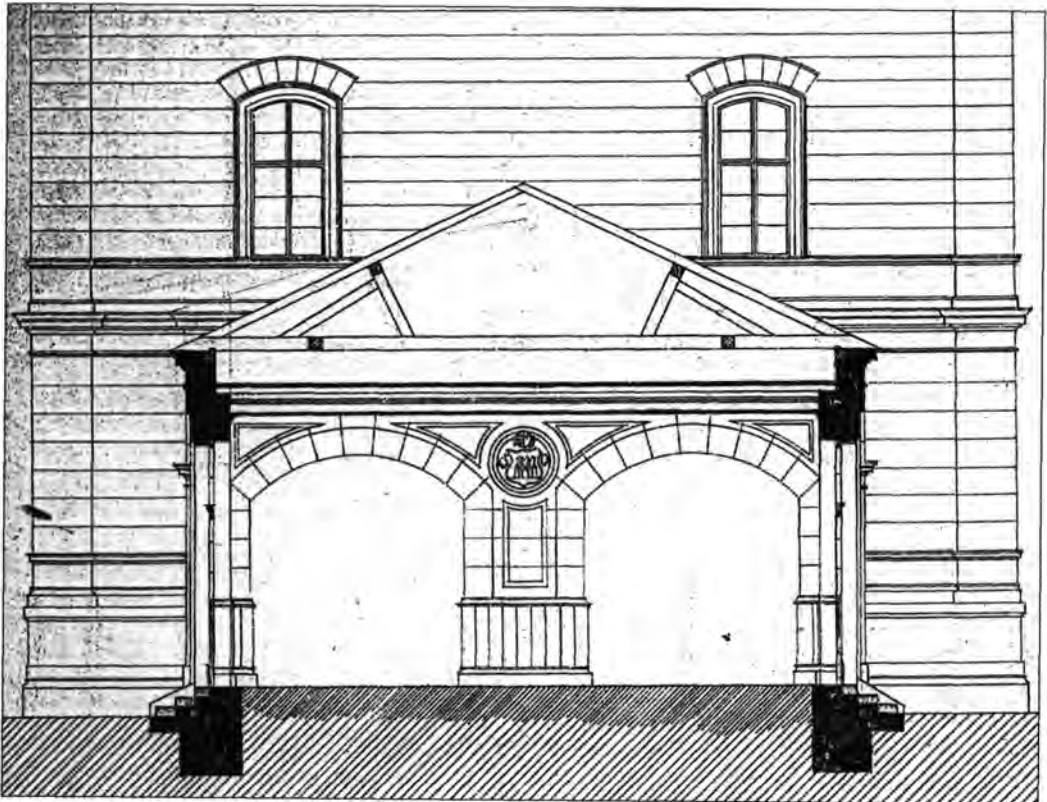


6. kép. Nagyobb belterületi iskola belső berendezése (Medve u.). BFL, Közületi Tervtár

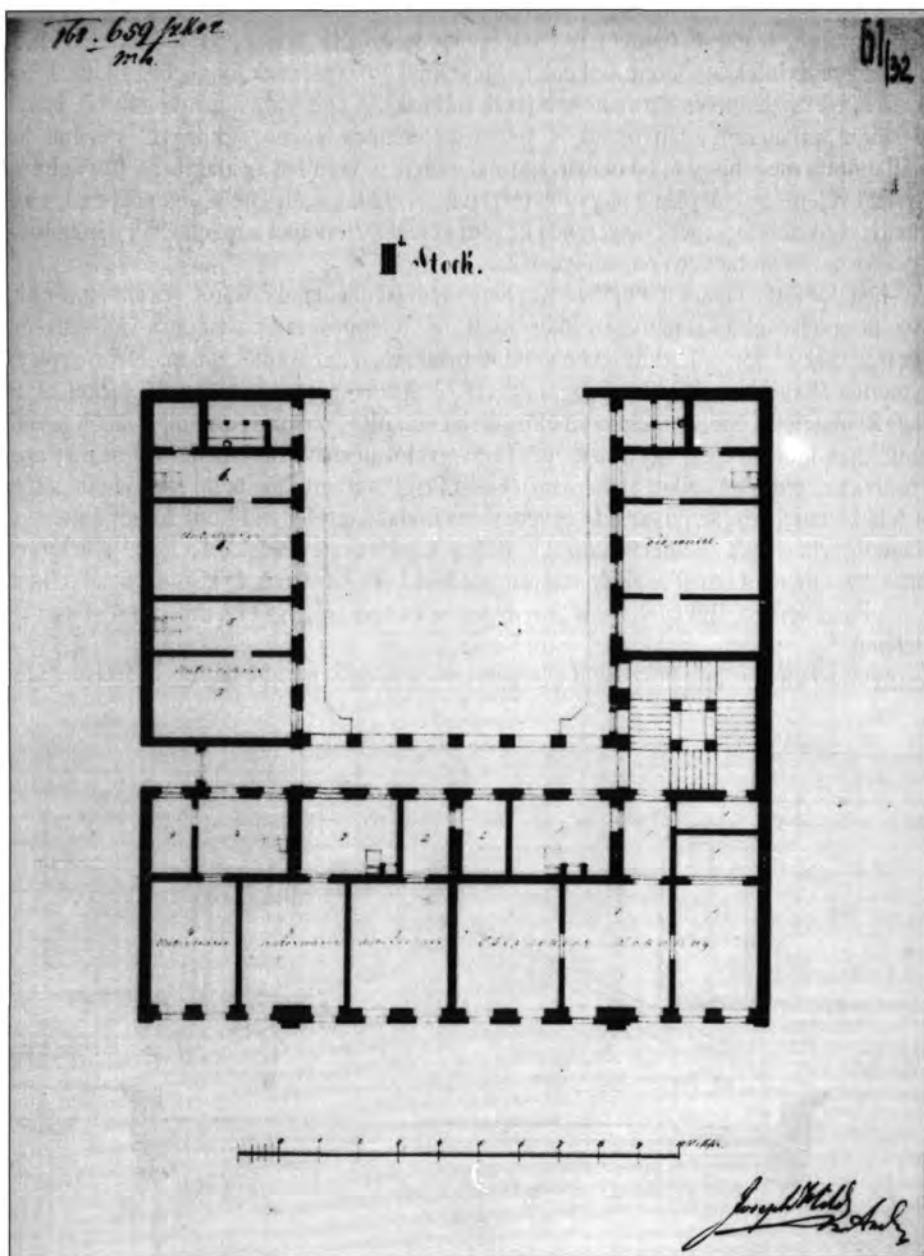
kező helyiségeket írta elő: 6–6 tanterem (fiúk és lányok részére „természetesen teljesen elkülönítve”), 1–1 nagyobb hitoktató terem fiúknak és lányoknak (vizsga, ének, ünnepély, illetve kézimunka céljaira is), 1 rajzterem és 1 tornaterem (csak fiúknak). A terézvárosi iskolaszék két észrevételt tett: készüljön tornaterem a lányoknak is, s ne a szuterénben legyen. A közgyűlés ezután határozatban állapította meg, hogy új iskolában a tornaterem nem kerülhet az alagsorba. Továbbá a Mérnöki Hivatal véleménye alapján a nagyobb fesztávú, 21-22 láb széles helyiségeknél csak a korszerűbb, biztonságosabb födém (vasgerenda közötti gerendás födém a régebben használatos és olcsóbb csapos fafödém helyett) engedélyezték.<sup>28</sup>

1870-ben döntött a tanács a meglévő Két Szív utcai iskola átalakításáról. Az épület azonban az Andrássy út építésével a kisajátítási zónába esett, így új építési telek vásárlása vált szükségessé. Ez időre már csak új épület létesítésében gondolkodtak, mert „az iskolákat a mai viszonyok és igényekre mérten óhajtjuk ...”. Építési programja (1872. április) hasonló volt az előbbiekéhez. Békey egy- vagy kétemeletes épületet irányzott elő vakolat nélküli téglahomlokzattal, minden osztálynak és a tanítóknak külön vécét, egy rajztermet (a megvalósult második emeleti rajztermet azonban pár év múlva tanteremmé kellett átalakítani). Feszli Frigyes rövid időn belül elkészítette a terveket az utca felé kétemeletes, az udvar felé egyemeletes kialakítással, majd Lohr József építési tanfelügyelő kidolgozta a saját ellentervváltozatát. Békey kisebb észrevételekkel a Feszli-féle tervet ítélte jobbnak, szemben a Lohr-féle elképzeléssel, például Lohr kevésnek és keskenynek találta a tantermetet a Feszli-terven, Békey viszont „paedagogiai és egészségügyi szempontból” Feszliét vélte megfelelőnek.<sup>29</sup>

A Gyimező utcai iskola Feszli által készített terveit is erősen bírálták. A polgári iskola (amely



7. kép. Kapu a Medve utcai iskolában. BFL, Közületi Tervtár



8. kép. A lipótvárosi iskola Hild-féle tervváltozata. BFL, Közületi Tervtár

a paplakot is magába foglalta) a régi rossz állapotú plébánia és iskola telkén, az új szomszédságában épült fel. Az eredetileg háromemeletesnek indult épület végül is két emelettel készült el, hogy a túl magas ház ne zavarja a templom képét. Békey úgy kívánta, hogy „díszesebb styben” készüljön, az építészeti program azonban funkcionális előírásokat tartalmazott: a tornaterem 4–5 lépcsővel lejjebb készüljön, központi fűtés, vízvezetékes vécé, vörösmárvány talpazat stb. A terveket építészeti szempontból elbíráló középítési bizottság alapvető dolgokban ítélte rossznak a terve-

ket (a folyosók túl szűkek, a földszinti helyiségek túl magasak stb.), és leginkább a beosztást találta célszerűtlennek (a tantermek főként II. emeleti elhelyezkedése, a lakások, a boltok elrendezése). A Fővárosi Közmunkák Tanácsa mint építési hatóság az adottságokhoz képest a lehető legjobbnak találta a tervet.

Sajátos helyzetben volt Kőbánya. A szétszórta elhelyezkedő település részére az iskolaszék öt iskolát tartott szükségesnek. Békey elkészítette az óhegyi és ligeti iskolák tervét, azonban ebből csak az újonnan parcellázott Ligetelken épült fel csökkentett teremszámmal (az iskolaszék által megkívánt nyolc tanterem helyett csak négy tanteremmel), meghagyva a bővítés lehetőségét.

Óbuda első korszerűbb iskolája az egyesítés után épült fel. A Korona utcai régi elemi helyén kétemeletes, tornatermes épületet emeltek.

A rákosfalvi iskola a tanács utasítására nagyon olcsón („költségkíméléssel”) készült: a „sok díszes között a legegyszerűbb”, két 80 fős tanteremből, 1 irodából és egy lakásból állt.<sup>30</sup>

## ÉRTÉKELÉS

A kiegyezés után az egész országra kiterjedően az Eötvös-féle népiskolai törvény írta elő a megfelelő iskolaépületek biztosítását. A fővárosban végrehajtott iskolaépítés a városi oktatásügy fejlődésében fontos szerepet játszott. Az első tömeges, programszerűen végrehajtott iskolaépítkezés volt. Különösebb iskolaépítési gyakorlat nélkül, a jórészt bérházakban működő, elavult és iskolai célokra alkalmatlan, szétszórta tantermek helyett megteremtette a továbbiakban iskolaszéki rendszerben működő iskolahálózat alapjait. Meghatározó jelentőségű volt az iskolai intézmény építéstörténetében. Egységes elvek születtek az iskolaépítésre (elhelyezés, funkcionális követelmények), melyeknek nyomán létrejött a korszerű iskola mint térszervezet. Újdonságot jelentett, hogy az egyes iskolák felállítása előre meghatározott építési program szerint történt. A teljes program végrehajtása és sikeressége elsősorban Békey Imre tanácsnok nevéhez fűződik.

Az eredményesen végrehajtott építési tevékenység nemcsak Budapesten, hanem nemzetközi szinten is elismerést aratott. Az 1878. évi párizsi világkiállításon a főváros bemutatta az oktatásügy terén elért eredményeit és ezzel aranyérmert nyert.<sup>31</sup>

### I. táblázat<sup>32</sup>

AZ 1868 ÉS 1877 KÖZÖTT ÉPÜLT ELEMI ÉS POLGÁRI ISKOLÁK

Városrész	Helye (mai cím)	Építés ideje	Tervező	Építés típusa
Terézváros	Próféta u.–Érsek u. (Hegedű u.–Pethő S. u.)	1868–69	Vassél	új
Józsefváros	Stáció u. (Baross u.)	1868–69	Vassél	új
Józsefváros	Ősz u. (Szentkirályi u. 12.)	1868–69	Vassél	átépítés bővítés
Józsefváros (Kőbánya)	Óhegy, Kápolna u.	1868		átépítés
Lipótváros	Lipót tér (Szt. István tér 13–14.)	1869–70	Hild J. Vassél	új
Belváros	Cukor u. (Ferenczy u.)	1869–70		új
Lipótváros	Herminamező (Hermina út)	1869–70	Vassél	új
Terézváros	Nagykereszt u. (Kazinczy u. 23.)	1872–73	Vassél	új

Ferencváros	Temető u. (Mester u. 27–29.)	1872–73		új
Terézváros	Wesselényi u.	1872–73	Vassél	új
Ferencváros	Szőlőhegy u. (Dankó u.)	1872–73	Feszl F.	új
Ferencváros	Két Nyúl u. (Lónyai u.)	1873–74	Vassél	új
Terézváros	Két Szív u. (Szív u. 19–21.)	1873–74	Feszl Frigyes és László	új
Terézváros	Nagymező u.	1873–74	Feszl Frigyes és László	új (polgári)
Józsefváros	Bánya u., Bánya tér	1873–74	Feszl Frigyes és László	új
Kőbánya, Lt.	(Szt. László tér)			
Víziváros	Medve u. 5–7.	1874–75	Máltás	új
Tabán	Szarvas tér	1875		bővítés
Újlak	Bécsi út–Lajos u.	1875–76	Feszl László	új
Óbuda	Kiskorona – (Fényes A. u.) Pacsirtamező u.	1875–76		új
Terézváros	Lovag u.	1876–77		új
Terézváros	Nagykereszt u. (Kazinczy u. 23.)	1876–77		(polgári)
Hegyvidék	Istenhegy (Diana u.)	1877		berendezés v. átalakítás
Terézváros	Rákosfalva	1877		új

## 2. táblázat<sup>33</sup>

### VÁROSI ISKOLÁK 1873-BAN PESTEN

Városrész	Helye	A helyette épült iskola (Építési idő)
Belváros	Kötő u. 3. (rég)	Cukor u. 4. (új)
Lipótváros	Templom tér (új)	Váci út
Terézváros	Nagykereszt u. 29.	Kazinczy u. (1873)
	Kismező u. 8.	Wesselényi u. (1874)
	Templom tér (új)	(Érsek u.)
	Gyár u.	Érsek u. -ba költözött
	Hajós u. 25.	Lovag u. (1877)
	Erzsébet árvaház	
	Rákosmezei	Rákosmezei (1877)
	Herminamezei (új)	
Józsefváros	Nagy Stáció u. 25. (új)	Béerkocsis u.
	Kálvária tér	Szőlőhegy u. (1873)
	Josephinum árvaház	
(Kőbánya)	Óhegy (új)	Újhegy
Ferencváros	Széna tér (Kálvin tér)	Két Nyúl u. (1873)
	Templom tér (Bakács tér)	
	Ferenc u.	Temető u. (1873)



### 3. táblázat<sup>34</sup>

Az 1868. és 1874. DECEMBER 12. KÖZÖTTI ISKOLAÉPÍTKEZÉSEK KÖLTSÉGEI (Ft)

Helye	1868	1869	1870	1871	1872	1873 XII. 12.	1874	Végösszeg
Proféta u. – Érsek u.	25 252	50 777	8470	4216	3256	–	–	92 182
Stáció u.	15 840	27 846	20 719	6654	8340	–	–	79 399
Ősz u.	15 524	13 748	2869	1408	–	–	–	33 549
Kőbánya, Óhegy	9458*	–	–	–	–	–	–	9 458
Lipót tér –	69 200	37 500	22 139	1696	2522	2100	–	135 157
Cukor u. –	49 177	75 144	14 168	13 561	–	–	–	152 050
Herminamező	–	8267	747	1040	–	–	–	10 064
Nagykereszt u.	–	24 000*	–	–	50 254	44 089	25 372	143 715
Temető u. –	–	–	–	96 955	27 320	19 303	–	143 578
Wesselényi u.	–	–	–	–	450	67 776	18 062	120 553
Szőlőhegy u.	–	–	–	–	17 253	57 743	20 856	95 852
Két Nyúl u.	–	–	–	–	63 126	55 150	18 186	136 472
Két Szív u.	–	–	–	37 612*	–	82 761	49 659	–
Nagymező u.	–	–	–	–	–	112 138	82 428	–
Kőbánya, Liget	–	–	–	–	–	6 067	24 920	–
Medve u. –	–	–	–	–	–	16 265*	–	–
Bécsi út–Lajos u.	–	–	–	–	–	–	21 056	–
Szarvas tér–	–	–	–	–	–	90 000*	–	–

\* Kőbánya, Óhegynél: ház vételére és átalakítására vonatkozó kiadás.

Nagykereszt u. és Két Szív u.: első telekvásárlásra vonatkozó kiadás.

Medve u.: szomszédos telek megvételére vonatkozó kiadás.

Szarvas tér: kisajátításra vonatkozó kiadás.

### JEGYZET

Megjegyzések: A jegyzetekben említett korabeli forrásokon kívül az oktatásügy általános helyzetéről alapvető irodalom ERDEI Gyöngyi: Törvényhozás és valóság. Népoktatás a fővárosban 1868–1880 címmel írott cikke. *Tanulmányok Budapest Múltjából*, 1996. 155–169.

1. A pesti fő- s elemi tanodák kimutatása 1850/1-től 1855/6-ig. Szabad királyi Pest városában létező reál- és elemi-tanodák 1850/1-iki iskolai évben, [1851]; Szabad királyi Pest városi nyilvános fő-, elemi-, és magán-tanodák kimutatása 1855/6-ki iskola-évben VI. Pest, 1856, 1856-ban 13 nyilvános elemi és 6 főtanoda működött városi igazgatás alatt, valamint 3 magánelemet támogatott a város.

2. Nyilatkozat az elemi tanodák ügyében, Pest, 1861, közrebocs: A Pesti el. tanítói testület

3. TAXNER László Árpád szföv. tan.: A Budapest Székesfővárosi V. kerület Lipót-téri elemi népiskola története. Budapest, 1903

4. GÖNCZY Pál: Emlékirat Pest városa tanügyi bizottsága és képviselőtestületéhez. Gönczy Pál részt vett a népoktatási törvény előkészítésében és végrehajtásában, az Eötvös-féle minisztérium tagja volt.

5. BFL kgyjk 1867. VI. 26. 18037 sz. kgy. hat. Gerlóczy ekkor még főjegyző, később helyettes tanácsnok, majd alpolgármester 1873-tól.

6. A tanügyi bizottmány vagy bizottság feladata volt a népoktatási törvény végrehajtására vonatkozó javaslatok kidolgozása és – a tanács és a törvényhatósági közgyűlés jóváhagyása után – végrehajtása. Tagjai között szerepeltek többek között Gerlóczy Károly, Rottenbiller Lipót volt főpolgármester, Thanhoffer Pál volt főbíró, Mészner József elemi iskolai igazgató-tanító, Gönczy Pál miniszteri tanácsos, Ney Ferenc reáliskolai igazgató, dr. Ballagi Mór, Toldy Ferenc. Az építkezések megindulásakor megalakult a városi iskolai építések vezetésére és felügyeletére kiküldött bizottmány. A tervek szakmai bírálatát a középítési bizottmány, a pénzügyi észrevételeket pedig a gazdasági bizottmány adta.

7. BFL kgyjk 1868. április 1. 11 557 kgy. sz. hat: terézvárosi Templom tér, józsefvárosi Stáció u. és Ősz u., Herminamező, Kőbánya-Óhegy, belvárosi Cukor u. Lipót tér.

8. GÖNCZY, i. m.
9. Az építendő iskolák részére történő telekijelölésekkel részletesen foglalkozik a Pest tan. ir. V.139/1868 sz. tan. iratanyag
10. BFL kgyjk. 1868. december 16–17., 41 456 sz. kgy. hat.
11. BFL IV.1303.f. XI. 332/1869, 109. főlíó
12. BÓJA Gergely: Jelentés a budapesti tankerület népoktatási állapotáról az 1873. évben. Budapest, 1874. Bója Gergely királyi tanácsos és budapesti királyi tanfelügyelő volt 1872. júliusától, Békey hivatali előde volt.
13. KÖRÖSI, Josef: Die öffentlichen Volksschulen der Hauptstadt Budapest in den Schuljahren 1873/1874, 1874/75, 1875/76 und 1876/77, Berlin, 1883. Körösi, mint a korábbi kimutatások, külön iskolának tekinti az egy helyen működő fiú- és lányiskolákat (eszerint összesen 70 iskola működött). Az általam megadott 42 iskola egy iskolának tekinti az egy helyen működő fiú- és lányiskolákat. I. ker.: Bécsi kapu tér, Vár, Szarvas tér, Gellérthegy, Fehérvári út, Gyár u., Svábhegy, Lipótmező; II. ker.: Fő u., Medve u., Bécsi kapu tér, Országtút; III. ker.: Újlak, Templom tér, Nyár u., Korona u., Óbuda, Templom tér, Óbuda, Országtút; IV. ker.: Kötő u., Cukor u.; V. ker.: Lipót tér, Hold u., Külső Váci út; VI. ker.: Teréz tér, Hajós u., két Szív u., Herminamező, Rákos; VII. ker.: Nagykereszt u., Diófa u., Wesselényi u., Erzsébet leányárvaház; VIII. ker.: Ósz u., Stáció u., Bezerédy u., Josephinum, Szőlőhegy u.; IX. ker.: Két Nyúl u., Bakács tér, Temető u.; X. ker.: Kőbánya, Ligettelek, Óhegy, Gyömrői út.
14. 1870-re: 1870. évi költségvetés-tervezet. In: BFL IV.1303.f. XI. 332/1869; 1871-re: VIII. 231/1871; 1872–73-ra: V.1406/1862
15. BÉKEY Imre: Budapest főváros közoktatásának vázlatos története az 1868. évtől az 1881. év végéig, rövid visszapillantással az 1830-as és 1860-as évekre. Budapest, 1882.
16. GÖNCZY, i. m.
17. BÓJA, i. m.
18. Nagykereszt, illetve Nagy Kereszt írásmóddal is előfordul.
19. Igen eltérő írással fordul elő a különböző iratokban: Vassil, Vasil, Wassél, Wasél stb.
20. KOMÁRIK Dénes: Feszl Frigyes. Budapest, 1993
21. BFL IV.1303.f.VIII 89/1871, A terveken Gottgeb Antal aláírás szerepel (BFL Tervtár, XV. 312, ÉB 1248/71).
22. BFL IV.1303.f.VIII. 101/1872
23. BFL IV.1303.f. VIII. 89/1871; GERLEY Szevér: Harminc esztendő (1874–1904), a Budapest VI. ker. Szív-utcai községi elemi népiskola története. Budapest, 1904.
24. BFL IV.1303.f. V.1573/1872, VIII.101/1872.
25. BFL IV.1303.f. VIII. 158/1866.
26. TAXNER, i. m.
27. BFL IV.1303.f. V. 139/1868.
28. Az iskolára vonatkozó adatok fő forrása a BFL IV.1303.f. VIII. 89/1871. Nagyon periferikusan GERLEY, i. m.
29. *Építési Ipar*, 1878. 245.
30. Békey jelentései, javaslatai, véleményezései során sohasem utal külföldi tapasztalatokra, ami azt mutatja, hogy nem járt külföldön iskolaépületek tanulmányozása céljából. Valószínűleg az építészek sem rendelkeztek ez irányban szakmai tapasztalattal. Bár például Feszl Frigyes tanulmányai során – a kor szokásai szerint – járt Bajorországban, Ausztriában, Itáliában, majd ez utóbbiban az 1870-es évek elején feltehetően többször is megfordult, ezek azonban általános építészeti tanulmányok lehettek (l. 20. l.ábjegyz. KOMÁRIK, i. m. 6–11.). Megjegyzendő, hogy Eötvös minisztersége kezdetétől a felsőoktatási intézmények építését lehetőség szerint külföldi tanulmányutak előzték meg.
31. Szerepelt többek között az összes új iskola tervrajza (homlokzat, metszet, alaprajz). Ezek a tervek megtalálhatók a BFL és a BTM Kiscelli Múzeuma Tervtárában. BÉKEY, i. m.
32. ORSZÁGH Sándor: Budapest középítkezései 1868–1882. Budapest, 1884. Ebből a munkából valók az építési idők. Ez a jegyzék több nyomtatott irodalomban is előfordul (KÖRÖSI, BÉKEY). A tervezők nevének forrása: a BFL őrizetében lévő, a l.ábjegyzetekben említett tanácsí iratok és a BFL Közületi Tervtárában található eredeti tervek.
33. BÓJA, i. m.
34. KÖRÖSI József: A pestvárosi elemi népiskolák 1871/72- és 1872/73-diki tanévekben. Budapest, 1875. Az egyes iskolákra kiadott végösszeg kismértékben eltér az Országh Sándor által megadott összegektől.

VIGH ANNAMÁRIA  
*EGY POLGÁRLAKÁS BUDAPESTEN*

A kiegyezés után Budapesten – a modern urbanizáció hatására – megváltozik a város külső képe, módosul az építkezések jellege, és ezzel együtt megváltoznak az itt élők lakásviszonyai, lakberendezési szokásai.

*A NAGYVÁROS ÚJ LAKÁSTÍPUSAI*

A kontinentális Európa XIX. századi nagyvárosaiban, így Budapesten is, a lakóház új típusa jelent meg, a bérház, mely nem elsősorban mérete és stílusa miatt különbözött a hagyományos lakóháztól, hanem a funkciója volt más. A bérház, amint azt a neve is mutatja, főként üzleti vállalkozás a tulajdonos-építtető számára. A bérjövödelmek egyúttal fedezetet biztosítanak az építkezéshez felvett bankkölcsönök visszafizetésére is. A lakóházakban a gazdasági szempontok miatt a lehető legtöbb lakást alakítják ki: a Monarchia városaiban az igen egyszerű udvari lakások a nyitott körfolyosóról, a gangról nyílnak.

A lázasan építkező magyar főváros bérházainak építészeti stílusát a historizmus határozta meg. Az 1860-as évektől az 1880-as évek közepéig tartó időszakban a város építészetére elsősorban az olasz reneszánsz palotaépítészet hatott. Ezt példázzák a Sugárút (Andrássy út) Oktogonig terjedő szakaszának bérpalotái, melyek a korszak legnevesebb építész tervezőit dicsérik. A szimmetrikus elrendezésű, szorosan egymás mellé épített, egy tömbbe olvadó és így monumentális hatást keltő bérpalotákban az első és második emeleti, elegáns utcai lakásokban a szobák egy szinten helyezkedtek el, és egymásba nyíltak. „A hangsúly a nagyméretű szobák reprezentatív sorára helyeztetett” – funkciójuk meghatározása pedig a lakóktól függött.<sup>1</sup> A bérház egy épületen belül különféle lakásokat kínált az eltérő társadalmi és vagyoni helyzetű bérlőknek, akiknek igen nehezen volt módjuk az egymástól való elkülönülésre. Erre adott lehetőséget a centrumtól távol felépített, a reprezentációs funkcióit hangsúlyozó nagypolgári villa.<sup>2</sup> Ennek az épülettípusnak az előzményei a reformkorba nyúlnak vissza, ekkor épültek Pest-Budán az első polgári nyaralók a budai hegyvidéken. A klasszicista stílusú kúriák felépítése után az 1870–80-as években indult meg ismét ezen a területen a tömeges nyaralóépítkezés. Igen közkedvelt volt a természet közelségét stílusával is hangsúlyozó ún. svájci ház típusa. Budapesten a Sugárút kiépítése révén jött létre a főváros első nagypolgári villanegyede.<sup>3</sup> 1870-ben jelölték ki ezt a területet villaépítésre, és mintegy ötven villatelket alakítottak ki.<sup>4</sup> A historizáló, többnyire neoreneszánsz ízlésű, már állandó lakásul szolgáló polgári villák igen kicsi telkekre épültek. A gazdasági helyiségek az alagsorban, a nyilvános, reprezentációs és az intim szféra helyiségei a földszinten és az emeleten helyezkedtek el. Az 1870-es években épített Andrássy úti villákban nem építettek nagy tereket, és a különböző funkciójú szobák is hasonló méretűek voltak. Példa erre Szily Kálmán műegytemi tanár 1876-ban épített hatszobás villája, ahol a földszinten szalon, ebédlő, úriszoba, az emeleten pedig háló-, gyermek- és vendégszoba volt.<sup>5</sup>

A gazdag nagypolgárokon kívül az arisztokratáknak volt módjuk arra, hogy saját céljaikra pa-