

PEST TÁRSADALOMTÖRTÉNETÉNEK VIZSGÁLATA  
A HÁZASSÁGKÖTÉSEK ALAPJÁN (1735-1830)

Az egyházi anyakönyvek igen nagy forrásértéke a prestatiztikai korszak társadalmának vizsgálatánál közismert. Bejegyzéseiket külföldön és hazánkban egyaránt elsősorban demográfiai kutatások során dolgozták fel, de a társadalom szerkezetére, összetételére vonatkozó közvetlen vagy közvetett adataik tanulmányozása is megindult, főleg a falusi társadalomvizsgálat területén. A városi egyházi anyakönyvek ilyen felhasználására, feltehetően a feldolgozandó adatok óriási mennyisége, és a lakosságra vonatkozó más, teljesebb, könnyebben feldolgozható összeírások és nyilvántartások megléte miatt alig akad példa.

Pest társadalmi összetételének kutatásánál az anyakönyvek nélkülözhetetlennek bizonyulnak, mert a XVIII. századra és a XIX. század elejére vonatkozóan egyedüli átfogó és egyben egyedi adatokat is nyújtó forrásai a lakosság összetételének. Mint ismeretes, az adóösszeírások Pesten, két-három véletlenszerűen fennmaradt kötet kivételével megsemmisültek. Az országos népesség- és lélekösszeírások megmaradt összesítői legfeljebb a lakosság számának alakulására vonatkozóan adnak felvilágosítást; a népesség foglalkozási, társadalmi, vagyoni megoszlását illetően a többi fennmaradt, speciális céllal készített összeírásokhoz és nyilvántartásokhoz hasonlóan, legfeljebb egyes foglalkozáscsoportokra, társadalmi rétegekre vonatkozóan adnak koronként változó pontosságú és változóan értelmezhető adatokat.

Az egyházi anyakönyvek természetesen nem pótolhatják az elpusztult korabeli más összeírásokat. Adatgazdagságuk elmarad a népességösszeírások jóval több egyedi adatot tartalmazó családi (egyéni) összeíró lapjaitól, s nem helyettesíthetik az adókönyveknek a vagyoni rétegződést is tükröző adatait sem. A legnagyobb hátrányuk a többi, különböző céllal készült összeírásokkal szemben az, hogy nem egy adott időpontra vonatkozóan adnak teljes, vagy többé-kevésbé teljes felsorolást a város egész lakosságáról, vagy egy körülhatárolt társadalmi rétegről, foglalkozáscsoportról. A társadalmi struktúra vizsgálatánál ezért csak a házassági, születési és halálozási anyakönyvek együttes, egy-egy nagyobb korszakot felölelő teljes adatanyagának feldolgozásával alkalmasak. Ugyanakkor számos, más forrásban együttesen nem

található adatot (pl. származáshely, kor, foglalkozás) tartalmaznak, és bejegyzéseik alapján a társadalmi rétegek közötti mozgásra, érintkezésre, a bevándoroltak különböző csoportjainak beilleszkedési lehetőségeire, azaz a társadalmi mobilitás számos aspektusára is felvilágosítás nyerhető. Az ilyen jellegű kutatásnak az anyakönyvi adatok kvantitatív feldolgozása csak elindítója, alapja lehet: a részletes feltárásához elengedhetetlen az egyes személyek, családok sorsának egyedi vizsgálata is. A társadalomvizsgálat szempontjából az anyakönyvek igazán beszédessé csak családrekonstrukcióval párosítva válnak, ilyen vizsgálat azonban olyan nagynépszerűségű település esetén, amilyen Pest, még gépi feldolgozás esetén is egy kutatói csoport hosszas erőfeszítéséit venné igénybe, annál is inkább, mert a város társadalmi összetételéről eddig feltárt ismereteink még megbízható mintavételhez sem elegendők. Bármilyen nagy és munkaigényes feladatot jelent is, kétségtelen, hogy az egyházi anyakönyvek alaposabb feldolgozása nélkül a XVIII-XIX. századi Pest társadalomtörténetét sem megírni, sem megérteni nem lehet. Egy ilyen nagyarányú feltáró munka előkészítéséhez előjáróban tisztázni kell, hogy a pesti anyakönyvek a város lakosságának mely és milyen nagy részéről tartalmaznak információt, milyen társadalmi folyamatokat tükröznek, mily módon kombinálhatók a különböző anyakönyvek adatai, milyen kérdésekre várhatunk feleletet tőlük, s mely problémák megoldásához kell más, kiegészítő forrásokhoz folyamodni.

Ilyen módszertani előkészítésnek, "próbaforrásnak" szántuk az alábbi tanulmányt, amelyben a házassági anyakönyvek forrásértékét, felhasználhatóságát vizsgáljuk a társadalomtörténeti vizsgálat szempontjából. A választás elsősorban azért esett az anyakönyvek e típusára, mert a rövidtávú népességszabályozók közül köztudottan a házasságok reagálnak a legérzékenyebben a gazdasági változásokra,<sup>1</sup> s ezért feltételezhető volt, hogy a házasságok összetételének alakulása közvetlenebbül tükrözi a város gazdasági életében, s ennek folyamánként a társadalom strukturájában végbemenő változásokat. A másik szempont, mely elhatározásunkat befolyásolta az a feltételezés volt, hogy az itt házasságot kötők zöme a városban tartósabban megtelepedettekből, vagy megtelepedni szándékozók közül kerül ki, míg az elhalálozottak, illetve az újszülöttek szülei között jóval nagyobb számban fordulhatnak elő átmenetileg itt tartózkodó, átutazó, a városhoz szorosan nem kötődő elemek. Végezetül döntésünket erőteljesen befolyásolta az a körülmény is, hogy a XVIII. századi anyakönyvek közül a házassági anyakönyvekből meríthető a legtöbb adat a regisztráltak származáshelyére illetve foglalkozására vonatkozóan.

E pozitív tényezők mellett a házassági anyakönyvek társadalomtörténeti feldolgozásának korlátozottságát is számba kellett venni: adataik a város lakosságának szűkebb, korban körülhatárolt csoportjára, a vagyonosabb és középrétegekre nagyobb arányban terjednek ki, hiszen a tartós megtelepedés, a családalapítás előfeltétele általában bizonyos vagyoni szint, biztos megélhetés megteremtése volt.

A pesti anyakönyvek adataira a korábbi kutatások is támaszkodtak, általában azonban kiegészítő adatszolgáltatás céljából, s nem a társadalomvizsgálat alapforrásaként használták őket.<sup>2</sup> A népességvizsgálat alapvető forrásaként, hosszabb időtartamot vizsgálva először Fallenbüchel Zoltán dolgozta fel őket, aki az 1700-1770. évi születési adatokra támaszkodva határozta meg a város XVIII. századi népesség-számának alakulását,<sup>3</sup> majd a bevándorlók származáshely szerinti összetételét, foglalkozási megoszlását és a kettő összefüggéseit vizsgálta az 1687-1770. évi házassági anyakönyvek alapján.<sup>4</sup> Fallenbüchel mindkét igen fontos eredményeket felmutató tanulmánya feltárta az anyakönyvek feldolgozásában rejlő további lehetőségeket is, ő maga azonban nem folytatta a birtokában levő igen gazdag adatanyag további, másoldalu kiaknázását, s példája sem akadt követőre. Igaz, hogy 1770 után a 15 000-re duzzadt, s egyre növekvő lélekszámú város anyakönyveinek Fallenbücheléhez hasonló alapossgu feldolgozása meghaladta volna egyetlen kutató erejét.

E meggondolásból magunk sem vállalkoztunk arra, hogy az anyakönyvek teljes adatanyagát feldolgozzuk. Minthogy elsődleges célunk nem annyira a város társadalmi összetételének egy adott korszakra való feltárása, mint inkább a házassági anyakönyveknek egy ilyen vizsgálatra való alkalmasságának felmérése volt, meghatározott időmetszetek adatainak feldolgozása tűnt a legcélszerűbbnek. A kezdő időpont kiválasztásánál az a szempont vezetett, hogy a vizsgálatot olyan korszakban kezdjük el, amikor a Rákóczi szabadságharcot követő újratelepülési hullám után a lakosság összetétele megállapodottabbá vált, s a házasságkötések egy normálisabb kormegoszlású, a békés, megtelepedett életnek megfelelő összetételű társadalom családalapításait tükrözik. Minthogy a lakosság száma az 1720-as években érte el nagyjából az 1700-as évek elejének szintjét, a vizsgálat kezdő időpontjául az 1730-as évek látszottak a legalkalmasabbaknak.

Az első időmetszetnek az 1735-37-es éveket választottuk, mert a fennmaradt 1735/36. évi adóösszeírás<sup>5</sup> olyan kiegészítő forrást jelentett, amely támpontot adhatott a házasságokhoz viszonyított arányának meghatározásához, s annak megítéléséhez, hogy a különböző foglalkozást űzők, illetve a különböző társadalmi rétegekhez tartozók milyen arányban képviseltetnek az anyakönyvekben. Az adóösszeírás egyben lehetőséget nyújtott arra is, hogy a völegények egy részénél pótoljuk, kiegészítsük az anyakönyvekből hiányzó személyi adatok egy részét. Az 1735-37. évi kezdő időmetszet annál is célszerűbbnek tűnt, mert husz éves intervallumokat véve szinte minden időmetszetre vonatkozóan rendelkezésre állt volna más típusú, egykoru vagy közel egykoru összeírás.<sup>6</sup>

A második időmetszetnek az 1755-57. évet választottuk, a továbbiakban az eredeti tervet azonban módosítani kellett, mert az 1760-70-es években a belvárosi plébánia házassági anyakönyveiből szinte teljesen hiányoztak a származáshelyre vonatkozó adatok. Ezek többé-

kevésbé pontos regisztrálása csak az 1780-as évek végétől ujjult fel. Ezért a harmadik időmetszetként az 1788-1790. évi adatokat dolgoztuk fel, majd újra 20 éves intervallumokat véve az 1808-10. és az 1828-30 éveket. A forradalom előtti Pest társadalmának részletesebb vizsgálatát külön kutatási témának tekintve az 1830-as évvel vontuk meg a jelen vizsgálat időhatárát, amely így csaknem egy évszázadot ölel fel.

+ + +

1735-37 és 1755-57-ben a város egyetlen plébániája a belvárosi volt, 1788-90-ből s 1808-10-ből fennmaradtak a ferences plébánia anyakönyvei is. A harmadik időmetszet idején már önálló anyakönyvezés folyt a teréz- és józsefvárosi plébániákon, és fennmaradtak az evangélikus egyház házassági anyakönyvei is. 1808-10-ben az említettek kivül rendelkezésre állt a református egyház, majd 1828-tól a lipót- és ferencvárosi, valamint a Szent Rókus plébánia anyakönyve. A vizsgálat tehát a katolikus, református és evangélikus lakosságra terjedt ki.<sup>7</sup> A protestáns egyházak által regisztrált házasságok száma minden időmetszetben csekély - 1788-90-ben 9, 1808-10-ben 38, 1828-30-ban 83 - volt.

A XVIII. század első felének házassági anyakönyvei a vőlegény és menyasszony nevét, származáshelyét, a vőlegény foglalkozását, a tanuk nevét, s később foglalkozását, s egyes házasságok esetén a más-vallású fél vallását tüntetik fel. Az anyakönyvek vezetésének pontossága nemcsak plébániánként, hanem az egyes plébániákon belül, az eskető pap személyétől függően erősen változó volt. A foglalkozásra és származáshelyre vonatkozó adatok - mint ezt a táblázatok ismeretlen rubrikájába bejegyzettek nagy száma is tanúsítja - gyakran hiányosak, de arra is akad példa, hogy a menyasszony vezeték vagy keresztnéve, vagy teljes neve hiányzik. A hiányzó foglalkozási illetve származáshelyi adatoknak csak kis részét sikerült az egykoru adóösszeírásokból, illetve a polgárkönyvből pótolni.

A belvárosi és józsefvárosi anyakönyvek az 1780-as években már feltüntették a házasulók korát is, a terézvárosi plébánián azonban a kort ekkor még olyan szórványosan jegyezték fel, hogy a koradatokat itt csak a következő időmetszetben használhattuk fel. A ferences plébánián egyáltalán nem jegyezték fel a házasulók korát (az 1780-as években a származáshelyüket is csak elvéve regisztrálták, s ehelyett a plébániai hovatartozást jelölték meg). 1808-tól a Szt. Rókus és a ferencvárosi plébánia kivételével a katolikus házassági anyakönyvekbe mindenütt bevezették a házasulók korát. (A ferencvárosi plébánia 1829-ig a származáshelyet sem tüntette fel.) A protestáns egyházak a házasulók korát nem regisztrálták, az evangélikus egyház 1788-90 évi anyakönyveinek a foglalkozásra illetve származáshelyre vonatkozó bejegyzései is igen hiányosak.

A származáshelyre vonatkozó bejegyzéseknél, különösen a XVIII. századi házasságoknál nem dönthető el egyértelműen, hogy a település neve a születési helyet, a Pestre település előtti lakhelyet, vagy aktuális tartózkodási helyet jelöl-e. Az eskető pap csak szórványosan tüntette fel, hogy születési helyről van-e szó (natus, originis de); s csak a XIX. században kezdik többé-kevésbé rendszeresen megjelölni az idegen származásuaknál az ittlakás tényét (hujas, hujates). A származáshely valóságát néhány esetben a polgárjoggal rendelkező völegényeknél a polgárkönyv alapján ellenőriztük: az esetek többségénél a bejegyzett település valóban születési helyüket jelölte, de akadt példa arra is, hogy nem pesti születésűt is pestinek jelöltek. Ebből arra kell következtetnünk, hogy a hosszabb ideje itt tartózkodó, megtelepedett személyeket is pestieknek tekintették, s így a feltüntetett származáshely más esetben is jelölhetett korábbi, vagy aktuális tartózkodási helyet, plébániai hovatartozást. Hiszen az egyház számára a származáshely rögzítése elsősorban a bigámia kiküszöbölése miatt volt lényeges, s ezért a házasságkötésnél azt a települést regisztrálták, amely az illető családi állapotára, származására vonatkozóan hiteles adatokat nyújthatott. Így a származáshelyként feltüntetett település egyaránt jelölhetett születési helyet, előző, vagy a házasságkötés pillanatában érvényes állandó lakhelyet. A másutt lakókat azonban csak a XVIII. század végétől, XIX. század elejétől pontosabban vezetett anyakönyvek alapján lehetett elkülöníteni.

Mindebből következik, hogy a pesti születésűeket és a Pesten tartósan megtelepedetteket nem lehetett pontosan szétválasztani, s így az általunk pestieknek jelöltek csoportjába egyaránt tartoznak helyi születésűek és hosszabb idő óta itt élő, tartósan megtelepült bevándorlók is. A nem itt született, de a városban meggyökeresedett lakosoknak a pesti származásuakkal közös kategóriába sorolása a pesti tartósan megtelepedettek vizsgálata szempontjából nem torzítja eredményeinket: a meggyökeresedés folyamata, okai, arányai amúgy is csak pontos családrekonstrukciók alapján válik lehetségessé.

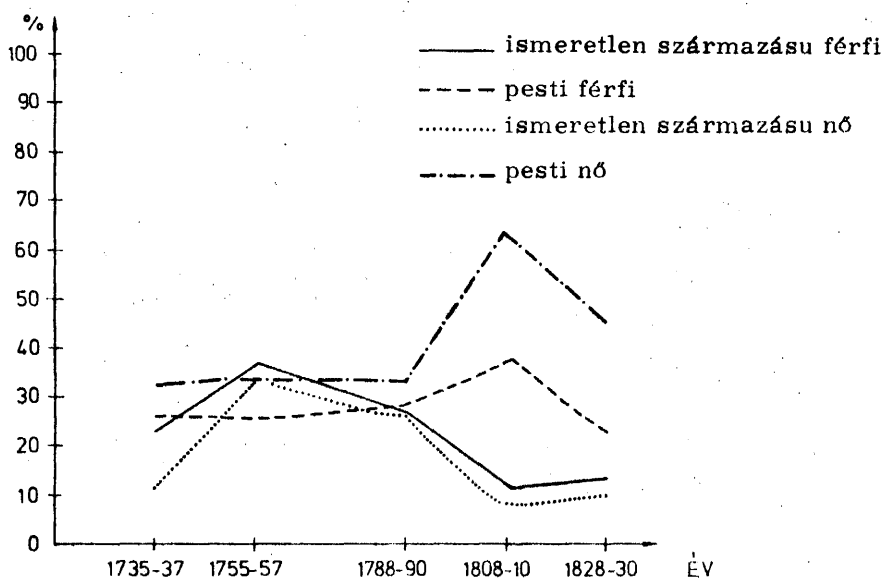
A házasulók származáshelyi megoszlásának eredményeit sokkal inkább torzítja azoknak a házasulóknak főleg a XVIII. században tapasztalható nagy száma és aránya, akiknek származás- vagy lakóhelyét egyáltalán nem regisztrálták. Ha elfogadjuk, hogy az egyház számára a származáshely regisztrálása a házasuló törvényes származásának és családi állapotának igazolása szempontjából volt lényeges, kézenfekvőnek tűnik, hogy azoknál nem tartották szükségesnek ennek az adatnak a feltüntetését, akiket, mint plébániájukhoz tartozókat ismertek. Feltűnő az is, hogy a XVIII. század végétől, amikor az anyakönyvek vezetése pontosabbá vált, az ismeretlen származáshelyűek száma erősen csökkent, inkább az özvegyek mellől hiányzik a származáshely feltüntetése, s ezzel mintegy özvegyi állapotuk ismeretét igazolta a pap.

Feltételezésünket, hogy az ismeretlen származáshelyűek jelentős része a Pesten tartósan megtelepültek közül került ki, alátámasztja a pestiek és ismeretlen származáshelyűek számának ellentétes

összefüggését kimutató 1. sz. grafikon is, ahol az egyik csoport arányának csúcspontja pontosan egybeesik a másik arányának mélypontjával. Korántsem akarjuk azonban azt állítani, hogy az ismeretlen származáshelyűek mind a városban régen megtelepedett lakosok voltak, hiszen az anyakönyvezés pontatlansága a többi személyi adat hiányából is kiviláglik. Ezért az ismeretlen származásukat minden egyes időmetszetben külön mutattuk ki.<sup>8</sup>

1. sz. grafikon

A pesti és ismeretlen származásúak százalékos megoszlása



Az anyakönyveknek a vőlegényekre vonatkozó foglalkozási adataiból pontatlanságaik, hiányaik ellenére is bizonyos következtetések vonhatók le a férfilakosság foglalkozási-társadalmi megoszlásáról, pontosabban a városi lakosságnak a tartósan megtelepült, családalapításra képes rétegének megoszlásáról, származáshelyi összetételéről, s ennek során közvetve a fluktuáció méreteiről, valamint a XVIII. század végétől az első házasságot kötők átlagos korának alakulásáról is. A menyasszonyokra vonatkozó adatok azonban csak a nők származáshelyi megoszlására, majd a XVIII. század végétől korukra vonatkozóan nyújtanak felvilágosítást. A nők foglalkozását, amennyiben önálló keresők voltak, csak egy-egy plébánia tüntette fel szórványosan, mint



ahogy csak szórványos bejegyzéseket találunk a hajadonok apjának, vagy az özvegyek elhalt férjének foglalkozására, társadalmi helyzetére vonatkozóan. Így csak nagyon töredékesen rendelkezünk azzal a leglényegesebb információval, amit a házassági anyakönyvek nyújthatnának a társadalmi osztályok és rétegek közötti, házasságokban megnyilvánuló mozgásról, a társadalmi mobilitásról. Erre vonatkozóan inkább közvetett uton, a helyi származású lakosok egymásközötti, illetve a bevándoroltaknak a pestiekkel és egymás között kötött (az endogám és exogám) házasságok arányainak alakulása alapján vonhatunk le bizonyos következtetéseket.

A nők társadalmi helyzetének meghatározásához a kiegészítő források még azt a csekély lehetőséget sem nyújtják, amit az ismeretlen foglalkozású illetve származáshelyű férfiakkal az adókönyv vagy a polgárkönyv bejegyzései nyújtottak. Egyes periódusokban az eskető pap ugyan szórványosan - néha elég következetesen - feltüntette a hajadon apjának nevét, foglalkozását vagy származáshelyét azonban csak igen ritkán.<sup>9</sup> Az özvegyeknél a XVIII. századi anyakönyvek még általában az elhalt férj keresztnévét is bejegyezték, s ez néhány esetben lehetővé tette foglalkozásuk meghatározását, a század végétől, s főleg a XIX. század elejétől azonban az özvegyek az elhalt férj vezetékneve mellett saját keresztnévüket viselik, ami ugyyszólván lehetetlenné tette férjük azonosítását és foglalkozásának meghatározását. A józsefvárosi plébánia 1788, a terézvárosi plébánia 1788 és 1830. évi anyakönyvei több kevesebb következetességgel feltüntették az özvegyek elhalt férjének foglalkozását, illetve regisztrálták a szolgálóként, napszámosként önálló keresettel rendelkező menyasszonyokat. Ezeknek az adatoknak a száma azonban olyan csekély, hogy statisztikai feldolgozásra nem alkalmasak, s inkább illusztratív, mint dokumentatív jelentőségűek.

- . -

A vizsgált időszakban a házasságkötések száma, a házasulóknak az összlakossághoz viszonyított aránya a következőképpen alakult:

Év	Házasságkötések száma	Népesség száma	Házasságot kötők aránya (%)
1735-1737	269	6 900- 8 600 <sup>10/</sup>	6,1-7,8
1755-1757	372	9 500-12 000 <sup>10/</sup>	6,2-7,8
1788-1790	746	20 704 <sup>11/</sup>	7,2
1808-1810	1 537	35 349 <sup>12/</sup>	8,7
1828-1830	1 525	62 471 <sup>12/</sup>	4,9

A XVIII. század folyamán a házasságok aránya az össznépesség 7 %-a körül mozgott, ez az arány a XIX. század elején valamelyest emelkedett. Ez időszakban a házasságkötések számának emelkedése összhangban volt a lakosság számának növekedésével, sőt a század végén meg is haladta az utóbbit, amennyiben a házasságok száma 106 %-kal, a lakosság száma viszont csak 70 %-kal emelkedett. Az 1808-10 és 1828-30-as évek között a lakosság számának 76 %-os növekedésével szemben a házasságkötések száma azonos maradt, sőt, jelentéktelen mértékben csökkent, aminek következtében a házasságok az össznépességhez viszonyított aránya nagy mértékben lesüllyedt. Míg 1788-90-ben az összeírásban felnőttként a nagykorú nyilvántartott férfiak 12, 1808-10-ben 13,2 %-a kötött házasságot a vizsgált 3 évben, 1828-30-ban már csak 8 %-uk. A házasságkötések száma egyébként a vizsgált időmetszet mindhárom évében nagyjából azonosan alacsony volt, tehát a csökkenés nem egy rendkívüli év adatait tükrözi.

A házasságkötések számának stagnálása, a házasságok arányának csökkenése jelezheti a családalapítási törekvések és lehetőségek általános leszűkülését, ez esetben minden foglalkozáscsoportnál egyforma csökkenést kellene észlelnünk. Ezzel szemben, mint az 1. sz. táblázatból kitűnik, csökkenést elsősorban a bér munkás-alkalmazott csoportnál (-42 %), a katonáknál, elbocsátott katonáknál és rokkantaknál (-8 %) és a közlekedéssel kapcsolatos foglalkozásuknál (-9 %) tapasztalunk. (Az ismeretlen foglalkozásuk számának csökkenése nyilván az anyakönyvek pontosabb vezetésének tulajdonítható.) A többi foglalkozáscsoportnál a házasságok férfiak száma emelkedést mutat: az őstermelők száma 95, a tisztviselő-értelmiségi-szabadfoglalkozásuké 91, a vendéglátóké 83, a nemeseké már csak 7, a kereskedőké 19, a népesség tekintélyes hányadát kitevő kézműveseké pedig csak 13 %-kal növekedett. Mindez arra vall, hogy a családalapítási lehetőségek korlátozódása elsősorban a lakosságnak szegényebb, alsóbb és középrétegeinél figyelhető meg erőteljesebben.

E szempontból igen jellemző, hogy míg korábban a házasságok eloszlása a különböző plébániák között általában összhangban volt a lakosság városrészek szerinti eloszlásával, (a Belvárosban és Terézvárosban annál valamivel alacsonyabb, a Józsefvárosban valamivel magasabb volt), 1828-30-ban a Belvárosban a házasságkötések aránya jelentős, a Terézvárosban jelentéktelen mértékben meghaladta, a többi városrészben, amelyek a Lipótváros kivételével a szegényebb rétegeknek adtak otthon, valamelyest alatta maradt a lakosság arányának. (Ld. a 2. sz. táblázatot.)

A házasságkötések számának fogyatkozását okozhatná az is, hogy a betelepülők között növekedett a családos bevándorlók aránya, vagy - s ez főleg a magyarországi bevándorlóknál lenne feltételezhető -, a betelepülők a korábbinál nagyobb arányban választottak feleséget szülőhelyükről, vagy előző lakhelyükről. Ez esetben ugyanis az esküvőt is többnyire ott tartották, s így a házasságot idegen plébánia anyaköny-



veiben regisztrálták. E feltételezést azonban cáfolja az a tény, hogy míg a pesti származású házassulók száma 28, a külföldieké pedig 26 %-kal csökkent, a magyarországi születésű vőlegények száma 59 %-kal nőtt, (ld. az 5. sz. táblázatot) ami egyttal azt mutatja, hogy a bevándorlók e csoportjánál a helyben kötött házassággal megerősített tartós megtelepedés, a beilleszkedés lehetőségei fokozódtak.

A külföldi betelepülők esetében nehéz eldönteni, hogy csökkenő számuk és arányuk a külföldi beáramlás csökkenését, a tartós letelepülés lehetőségeinek vagy igényének korlátozódását, vagy a családos betelepülők növekvő számát jelzik-e. E kiegészítő források alapján úgy tűnik, hogy mindhárom tényező közrejátszott ebben, ugyanis a népességösszeírások összesítőiben kimutatott idegenek aránya 1815 és 1845 között erősen csökkent, s e csökkenés éppen az 1820-as évek végén válik mind nyilvánvalóbbá. A külföldiek aránya 1815/16-ban még 3,1 %, 1820/21-ben 2,9, 1826-27-ben 2,8, 1829/30-ban már csak 2,3 % volt. Egyidejűleg növekedett az idegenek között a nem letelepedettek (commorantes) aránya, mely az 1810-es években még csak a külföldiek 70 %-át tette ki, az 1820-as évek elején 66-68 %-ot, de az 1823-1825-ös években már 90 %-ra emelkedett, s kisebb ingadozásokat mutatva, az 1840-es évek végéig mindig meghaladta a 80 %-ot.<sup>13</sup>

A külföldről bevándoroltak korösszetételének alakulása, amennyire az elég töredékes adatok alapján megítélhető, azt mutatja, hogy az 1820-as évektől több házassuló korban levő érkezett a városba, mint korábban. Az 1821/22. évi népességösszeírás alkalmából kimutatást készítettek a Pesten tartózkodó commorans külföldiekről, akiknek a száma ekkor 990 volt. Tulnyomó többségük (87 %) az összeírást megelőző 3 évben települt meg a városban. A beköltözés idején átlagos életkoruk 24,7 év volt, azaz jóval alacsonyabb, mint a külföldi bevándorlóknak a házassági anyakönyvekből kimutatható átlagos életkora az első házasságkötéskor, sőt, még a pesti származásúak átlagos életkoránál is alacsonyabbnak bizonyult. (Ld. a 80. oldalon közölt táblázatokat.) Az 1823/24-ben összeírt 110 külföldi férfi átlagos életkora 29,2, az 1825/26-ban nyilvántartásba vett 32 férfié pedig 39,2 év volt. Az 1826/27-ben kimutatott 16 külföldi férfi közül 14 színész, énekes, színházi alkalmazott volt, rajtuk kívül mindössze 2 kézműves szerepelt a listán, mindkettő kora 52 év. Az 1827/28. évi összeírásban szereplő 7 külföldi férfi átlagos kora pedig 30,5 év volt.<sup>14</sup> Ennek megfelelően nőtt a családos bevándorlók aránya is: míg az 1823/24-ben bevándoroltaknak csak egyötöde volt nő vagy özvegy, az 1825/26. éviékének már 56 %-a, az 1827/28. éviékének pedig 71 %-a. Ezek az adatok azonban, az összeírtak igen csekély száma miatt legfeljebb egy tendencia jelzéséként foghatók fel.

A felsorolt jelenségek, és elsősorban a pesti származású vőlegények csökkenő száma azt sejteti, hogy a házasságkötések számának stagnálása, illetve a házassulóknak a felnőtt lakossághoz viszonyított arányának csökkenése olyan gazdasági folyamatok következménye volt, amelyek általában, bizonyos foglalkozáscsoportok, társadalmi rétegek

esetében pedig nagy mértékben megnehezítette, vagy késleltette a házasságkötést. Ezt az is alátámasztja, hogy éppen e korszakban emelkedett a férfiaknál jelentősen, a nőknél kisebb mértékben az első házasságkor elért átlagos életkor. (Ld. a 79. oldalon közölt táblázatokat.)

A házasságok számának csökkenése az 1828-30-as években feltehetően a családalapítási lehetőségek korlátozódási folyamatának kezdetét jelzi, mert az 1820-as években hatása még nem érezhető a házas és nőtlen férfiak arányának alakulásában. A 17-40 éves férfiak között a nők aránya az 1820-as években és az 1830-as évek első felében egyaránt 49-54% között mozgott. 1838-ban már csak 44, 1845/46-ban pedig csak 38 %-ot tett ki, (ez az erőteljes csökkenés feltehetően összefüggött az éhínségben a városba áramló tömegek összetételével is), s 1847/48-ban is csak 43 %-ra emelkedett.<sup>15</sup>

A házasulók arányának csökkenése tehát kétségtelenül a város gazdasági életében, s ennek következtében a pesti társadalom struktúrájában végbement változást jelez, azt, hogy bizonyos rétegek megtelepülésének tartóssága, életfeltételei, megélhetési módja ezekben az években a korábnál bizonytalanabbá vált. E folyamat időhatárainak pontosabb rögzítése a korszak házassági és egyéb anyakönyveinek teljes feldolgozását követeli, okainak feltárásához viszont csak az 1800-1820-as évek gazdasági életének alaposabb ismerete, intenzívebb kutatása segítene hozzá.

Feltételezésünket, hogy a házasságkötések számának stagnálását, a házasulók arányának csökkenését bizonyos társadalmi rétegek, foglalkozáscsoportok képviselőinek korlátozottabb családalapítási lehetőségei okozták, alátámasztja a házasuló férfiak foglalkozási összetételének módosulása, elsősorban az alkalmazásban állók, bérből, szolgálatból élők arányának rovására. (Ld. az 1. sz. táblázatot.) A völegények foglalkozási ágak szerinti megoszlása a XIX. század elején azt mutatja, hogy e korszakban a birtokos, állandó jövedelemmel rendelkezők aránya a házasulók között nagyobb volt, mint az adózók körében.

Ha összevetjük az 1735/37. és 1808/10. évi ismert foglalkozásu völegények és az 1735/36. illetve 1802/3. évi adóösszeírásban szereplő ismert foglalkozásuak összetételét (ld. a 3. sz. táblázatot) az egyes foglalkozáscsoportok elég hasonló eloszlását tapasztaljuk. A XVIII. század elején mind az adózóknak, mind a házasulóknak csaknem a felét a kézműves-vendéglátó-fuvaros-hajós réteg teszi ki, kétötödét pedig az alkalmazott-bérmunkás réteg. A XIX. század elején az első foglalkozáscsoportba soroltak aránya a völegények és adózók között egyaránt meghaladta a 60 %-ot; a bérből élők viszont a házasulóknak csak egyötödét, az adózóknak viszont egynegyedét tette ki. Míg a XVIII. században a bérből élők aránya a házasulók között volt valamivel magasabb, a XIX. század elején az adózók javára mutatkozott csekély eltérés. Fordított jelenséget tapasztalunk az őstermelőknél. Az önálló megélhetéssel rendelkező középrétegek közül csak a kereskedők aránya volt alacsonyabb a házasulók között.

A bérből élők csökkenő családalapítási lehetőségeit még világosabban mutatja a vőlegények egyes foglalkozáscsoportjainak az adózók azonos foglalkozáscsoportjához viszonyított arányának módosulása. (Ld. a 4. sz. táblázatot.) Míg az 1730-as években a bérből élők aránya azonos volt a vőlegények átlagos arányával (s ezt az arányt az összes foglalkozáscsoport közül csupán a kézműveseké haladta meg), a XIX. század elején a bérből élők aránya az átlag alá süllyedt, (s a legények 24 %-os aránya is jóval alacsonyabb volt a mesterek 33 %-os arányánál), míg a kereskedőket kivéve a többi foglalkozáscsoporthoz tartozó vőlegények aránya meghaladta az egyébként is megnövekedett átlagos arányt. Jellemző az is, hogy míg az 1808-10-ben esketett férfiak a lélekösszeírásban nyilvántartott nagykorú férfiak 13 %-át tették ki, a szolgálok és napszámosok aránya csak 3 % volt, 1828-30-ban pedig 8 %-kal szemben csak 1 %.<sup>16</sup>

A cselédek, alkalmazottak, napszámosok csökkenő aránya a házasulók között nemcsak gazdasági-társadalmi emelkedési lehetőségük romlását, de egyben e réteg növekvő fluktuációját, letelepülésük erősödő átmenetiségét sejteti, hiszen a helyben kötött házasság olyan köteléket jelentett, ami még akkor is a tartósabb megtelepülés emeltíjévé válhatott, ha a rokon kapcsolat nem pesti származású családokkal létesült.

Nagyarányu fluktuációról tanuskodnak a házasságot kötő férfiak származáshelyi megoszlásának adatai is. (Ld. az 5. sz. táblázatot.) A vőlegényeknek általában csak kb. egynegyede volt pesti származású, vagy hosszabb ideje Pesten honos. Kiugró értéket csak az 1808-1810. évi 37,6 %-os arány mutat: mialatt a házasságok száma megkétszereződött, a pesti vőlegények száma csaknem háromszorosára emelkedett, a magyarországi származásúak 59, illetve a külföldi származásúak 86 %-os növekedésével szemben. A következő időmetszetben a házasuló férfiak csaknem azonos száma mellett a pestiek száma 28 %-kal csökkent, hasonló arányú csökkenés mutatkozik a külföldi származásúaknál (26 %) a magyarországi származásúak 49 %-os növekedésével szemben.

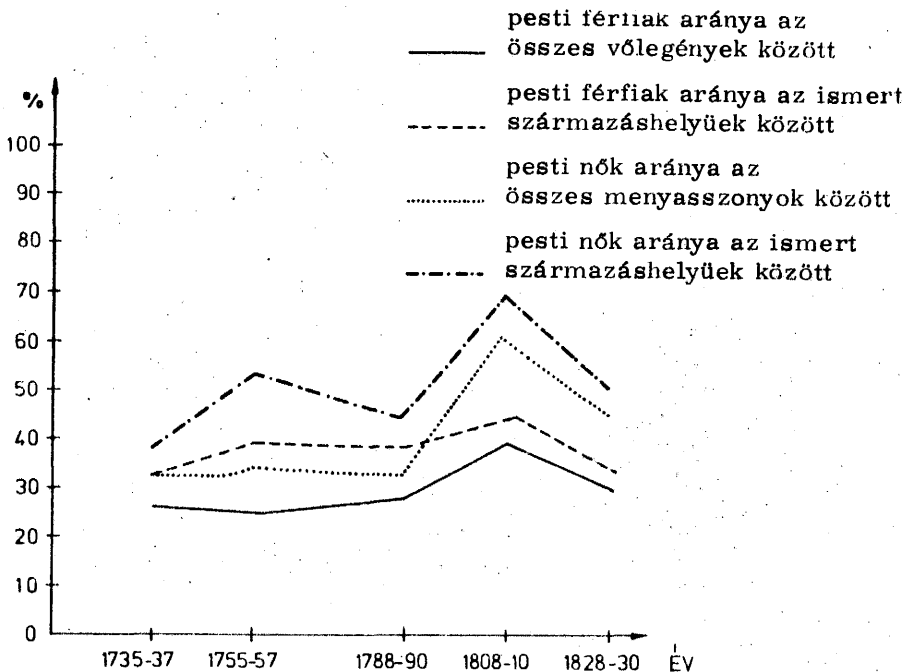
A pesti származású, vagy már huzamosabb idő óta itt élő vőlegények alacsony és csökkenő aránya egyébként a fluktuációnak nem azt, a rohamosan növekvő népességű, s viszonylag nagyszámú bér munkást foglalkoztató városokban észlelhető jellegzetes jelenséget tükrözi, hogy a betelepülők csak az év egy részében, vagy átmenetileg, rövid ideig tartózkodnak a városban, hanem azt jelzi, hogy a tartósan megtelepültek gyermekei, elsősorban fiugyermekei elhagyják a várost, amikor a családalapításra alkalmas korba jutnak.<sup>17</sup> Ezt bizonyítja a pesti származású menyasszonyoknak a vőlegényekénél jóval magasabb száma és aránya is. (Ld. a 6. sz. táblázatot.) A pesti származásúak az összes menyasszonyoknak egyharmadát tették ki a XVIII. században: számuk és arányuk 1788-80 és 1808-10 között a férfiakénál jóval nagyobb arányban emelkedett. Míg a férfiak száma csaknem háromszorosára nőtt, a nőké megnégyszereződött, sőt arányuk is megkétszere-

zódott. 1808 és 1828 között a nők körében is csökkent a pestiek aránya, a csökkenés azonban a férfiaknál tapasztaltnál csekélyebb, és 45 %-os arányuk ekkor is erősen meghaladja a XVIII. századi szintet.

A pesti származású férfiak és nők arányának alakulásáról egyébként igen nehéz a valóságos helyzetet megállapítani, mert eredményeinket rendkívül torzítja az ismeretlen származáshelyűeknek főleg a XVIII. századi időmetszeteknél mutatkozó magas aránya. Grafikusán ábrázolva a pesti származásúak arányát az összes házassulók között, mind a férfiaknál, mind a nőknél olyan görbét kapunk, amely a XVIII. század végéig nagyjából azonos szinten marad, (az 1755-57. években a férfiaknál csekély csökkenés, a nőknél hasonlóan csekély növekedés mutatkozik), majd 1788-90 után a nők görbéje igen meredeken, a férfiaké enyhébben felfelé ível, majd újból hanyatlik. Ha a pesti származásúak számát csak az ismert származáshelyű házassulók számához viszonyítjuk, a férfiak görbéje 1735-37 és 1808-10 között enyhén felfelé ível, majd hanyatlik, a nőké 1735-37 és 1755-57 között felfelé, ezután 1788-90-ig lefelé ível. Az 1788-90 és 1808-10 közötti igen meredek felfelé ívelést pedig egy hasonlóan meredek esés követi. (Ld. a 2. sz. grafikont.) Mindkét görbe csúcspontja az 1808-10-es évekre

2. sz. grafikon

A pesti származásúak százalékos arányának alakulása



esik, ami azt tanúsítja, hogy a konjunktura éveiben csökkent a pesti férfiak elvándorlása, s a családalapítás lehetőségei kedvezőbbek voltak a pesti családok fiai számára. Az ismeretlen származáshelyűek elhagyásával nyert görbe, amely a XVIII. század közepén a pesti származásuak emelkedő arányát mutatja, annál is hitelesebbnek tűnik, mert a század elején bevándoroltak fiai ekkor kerülhettek családalapítási korba, s ezért, még nagyarányú fluktuációt feltételezve is, a pestiek arányának magasabbnak kellett lennie, mint a megelőző időmetszetben. A XIX. század első negyedére mindkét görbe a fluktuáció erősödését mutatja: az egybeesést itt az ismeretlen származáshelyűek jóval alacsonyabb aránya is magyarázza.

A pesti származású vőlegényeknek az átlagost meghaladó arányát észleltük az őstermelőknél, kapásoknál és napszámosoknál. A pestiek aránya az őstermelők között 1828-ban volt a legmagasabb (82 %) a XVIII. századi 66-74 %-kal szemben. A napszámosoknak és kapásoknak kb. a felét tették ki a pestiek (arányuk 1755-57-ben 22 %-ra csökkent, 1808-10-ben viszont 82 %-ot tett ki), a közlekedésben foglalkoztatottaknak pedig általában egyharmadát. A pesti származású kézművesek aránya viszont csak az 1828-30-as években haladta meg - de ekkor kétszeresen - az átlagos arányt. A pesti származásuak aránya a foglalkozás-csoportok képviselői között természetesen nem valóságos arányukat tükrözi, hanem azt a tényt, hogy e foglalkozási kategóriáknál a bevándoroltak családalapítási lehetőségei jóval korlátozottabbak voltak, mint a pestieké.

Másképp kell értelmezni a pestiek viszonylag magas arányát a kereskedők között. Ezeknek amúgy is csekély száma és aránya a házasulók között egyrészt megtelepülésük közismert átmenetiségét jelzi, illetve annak következménye, hogy a kereskedők már csak jelentősebb tőkével rendelkezve teremthettek tartós megélhetést a városban, ezért többnyire már házas emberként telepedtek be, családjukkal, vagy azok nélkül. A kereskedők arányának sajátos alakulása részben annak a szintén közismert ténynek is a következménye, hogy körükben a XVIII. században igen jelentős volt a görögkeleti, a XIX. században pedig a zsidó vallásuak száma, s így házasságkötéseik nem szerepelnek a vizsgált anyakönyvekben.

A kézműveseknél a pesti származásuak viszonylag csekély aránya arra utal, hogy éppen e rétegnél ölthette a legnagyobb méreteket a fluktuáció, a második generáció férfitagjainak elvándorlása vagy foglalkozáscseréje, azaz a mobilitás, másrészt, hogy a bevándorlók közül az iparosok tudtak a leggyorsabban beilleszkedni, gyökeret eresztetni a pesti társadalomban.

A vőlegények származáshelyi eloszlása városrészenként eltérő volt. A pesti származásuak 1788 és 1828 között mindvégig a Józsefvárosban voltak tulsúlyban, a Budáról-Óbudáról betelepültek pedig a Belvárosban. A magyarországi városokból bevándoroltak legnagyobb része eleinte a Belvárosban telepedett meg, 1808-10-ben azonban már

több mint 50%-uk a Terézvárosban kötött házasságot, s a terézvárosiak aránya 1828-30-ban is valamelyest megelőzte a belvárosiakét. A vidékről betelepültek eloszlása a völegények általános megoszlásának felelt meg: arányuk általában a Józsefvárosban valamivel magasabb volt, az 1828-30-as évek kivételével, amikor a lipótvárosi völegények között mutatkozott az átlagost jóval meghaladó arány. A külföldről bevándoroltak a Terézvárosban fordultak elő a legnagyobb arányban, s az 1820-as évek végén még a Lipótvárosban is. (Ld. 7. sz. táblázatot.)

A nem pesti származású völegények között egészen az 1820-as évek végéig a külföldiek voltak tulsúlyban, bár arányuk a XVIII. század eleji egyharmadról a XIX. század elejére egynegyedre csökkent, s 1828-30-ban már csak a bevándoroltak egyötödét tették ki.

A magyarországi származásúak aránya ennek megfelelően a XIX. század elejéig lassan, fokozatosan, ezután pedig ugrásszerűen (20 %-ról 32 %-ra) emelkedett. A menyasszonyok között a külföldiek aránya már a XVIII. század folyamán is erős csökkenést mutat, 1788-90 és 1808-10 között nagyjából változatlan maradt, majd csekély mértékű emelkedés tapasztalható. A Magyarországról bevándoroltak amúgy is csekély aránya a XVIII. század első felében még valamelyest csökkent, viszont a következő három évtized alatt csaknem megkétszereződött, majd változatlan helyzet után 1828-30-ra 20 %-ról 34 %-ra emelkedett. Mindkét adatsor azt mutatja, hogy a XIX. század elején jelentős változás ment végbe a pesti társadalom strukturájában: e korban vált a város - korábbi korlátozottabb területre és rétegre kiterjedő - munkaerő felvevőhelyi szerepén túl a vidéki népesség egyre tekintélyesebb részének tartós otthonává. (Az 1828-1830. házassági adatok alapján évi 150-160 vidéki megtelepülővel számolhatunk). S ami még figyelemreméltóbb, a vizsgált időszak folyamán csökkent körökben a más városokból, és növekedett a vidékről bevándoroltak aránya. A házassági anyakönyvek, s különösen a vizsgált három éves időmetszetek adatai természetesen túl töredékesek ahhoz, hogy megbízható képet alkossunk Pest népességszivó hatásáról, de e töredékes adatok is jelzik, hogy az országban megnőtt azoknak a száma, akik számára a városba költözés már nem csak alkalmi munkalehetőséget jelentett, vagy olyan munkalehetőséget, amely korábbi lakóhelyüknél talán valamivel jobban biztosította az életfenntartás elemi feltételeit, de esetleg a nyomor enyhébb formáját gyökértelenséggel, társadalmon kívüliséggel súlyosította. A vidéki bevándorlók növekvő aránya a házasulók között egyrészt azt mutatja, hogy már nem csak a földből megélni nem tudó, szegényebb rétegek áramlottak a városba munkát keresni, de növekedett a jobbmodu, a városban egzisztenciát teremteni tudó és akaró polgárosuló elemek aránya is. S egyuttal azt is jelzi, hogy a város is a korábinál jóval nagyobb mértékben tudta számukra a tartós megtelepedés, a családalapítás lehetőségeit biztosítani. A tartósan megtelepülő vidéki bevándoroltakon, s ezek családi kapcsolatain keresztül is növekedett a városi életformának vidékre is kisugárzó hatása, mely a város for-

galmi szerepe, korlátozottabb munkalehetőségei révén már korábban is, csekélyebb formában érvényesült.

Mindez azt jelzi, hogy a XIX. század első negyedében Pest szerepkörében és jelentőségében is minőségi változás ment végbe: a város, amely az előző század végén elsősorban gazdasági szerepköre révén vált az ország központjává és gyakorolt hatást az ország életére, e korszaktól kezdve egyre erőteljesebben éreztette népességelszívó hatását, és a lakosság megváltozott összetétele révén a polgári életforma kialakításának is növekvő jelentőségű tényezőjévé vált. A vásárookra vagy ügyesbajos dolgaik intézésére érkező, átmenetileg itt tartózkodó vidékieknek is más lehetett a kapcsolatrendszere e megváltozott összetételű lakossággal, mint korábban, amikor a polgári elemet főleg a bevándorolt, vagy más városokból áttelepült, eredetileg is a polgári körbe tartozók képviselték, s a vidékiek zöme napszámosként, bérmunkásként, cselédként tengette életét.

A vidékieknek a házassági anyakönyvekből kimutatható aránya természetesen nem is tükrözi hiven a pesti társadalom összetételében végbement változást, hiszen csak elszórtan szerepelnek bennük az egyre nagyobb számban tartósabban itt élő nemesek és honoratorok, akiknek többsége nem a városból választott feleséget. A házassági anyakönyvek tehát nem tükrözik, hanem csupán jelzik a pesti lakosság társadalmi strukturájában a reformkorban s az azt megelőző évtizedekben lezajlott átalakulást, melynek pontosabb meghatározása behatóbb, más forrásokon is alapuló vizsgálatot igényel, hogy pontosabban meghatározhassuk a fővárosnak a polgári forradalomban betöltött szerepét, s az azt követő évtizedekben végbement gazdasági-társadalmi fejlődését.

A házасulók származáshelyi összetétele, annak ellenére, hogy a völegények a lakosságnak csak egy részét, s a különböző társadalmi rétegeket különböző arányban képviselik, megbízhatóbb képet ad a városi lakosság származáshely szerinti összetételéről, mint a lakosságnak jóval kisebb és homogénebb részét kitevő polgárságé, amely eddig az ilyen jellegű vizsgálatok vagy becslések alapjául szolgált. Összevetve a völegények származáshelyi összetételét az azonos évtizedben felvett polgárokéval,<sup>18</sup> (Ld. a 8. sz. táblázatot) azt tapasztaljuk, hogy a házасulók között a pesti származásuak aránya egészen 1828-ig erősen meghaladta a pesti származásuak arányát a polgárok között; a különbség a két csoport között az 1780-as években mutatkozott a legcsekélyebbnek. Ugyanakkor egészen 1828-ig a magyarországi bevándoroltak aránya a polgárjoguak között haladta meg erőteljesen a házасulók arányát, s a külföldieké is az 1730-as évek kivételével a polgárjoguak között volt magasabb. A külföldiek aránya egyébként mindkét csoportnál csökkenő tendenciát mutat, a házасulók között a süllyedés meredekebbnek mutatkozik. A pesti származásuak és a magyarországi bevándorlók arányának mozgása a két csoportnál ellentétesen alakult, s ez az ellentét főleg a XVIII. század végétől szembetűnő. Feltételezhető,



hogy a magyarországi bevándorlók csekélyebb képvisellete a házasulók között azzal magyarázható, hogy mivel a polgárjog megszerzése ingatlantulajdont tételezett fel, csak a vagyonosabb elemek nyerhették el, s így elképzelhető, hogy a polgárjogot megszerzők nagyobb része családost, házasemberként települt a városba. A rendelkezésre álló adatok alapján nem dönthető el egyértelműen, hogy a magyarországi bevándorlók arányának ellentétes alakulása a házasulók és a polgárok között az 1830-as években vajon ezek megváltozott összetételét jelzi-e, vagy csupán annak a közismert jelenségnek tulajdonítható, hogy a XIX. század elején éppen a vagyonos polgári réteg körében lanyhult a polgárjog elnyerése iránti törekvés. Ezidőtájt elsősorban a pozíciójukat féltő céhes kézművesek, a nemrégiben bevándoroltak, azaz a társadalmi rangjukat másképp elérni vagy megőrizni nem tudó rétegek ragaszkodtak a polgárjog megszerzéséhez, és éppen a városi társadalom legdinamikusabb elemei, a kereskedők, értelmiségiek, ipari vállalkozók nem folyamodtak érte, sőt a városi tisztségviselők közé beválasztottak között is akadtak olyanok, akik csak megválasztásuk idején nyertek polgárjogot.<sup>19</sup>

Az utóbbi feltételezést látszik alátámasztani a házasulóknak s az azonos évtizedben felvett polgároknak eltérő foglalkozási összetétele is. (Ld. a 9. sz. táblázatot.) A XVIII. század első két vizsgált időmetszetében a polgárok között jóval nagyobb volt a kézművesek, kereskedők, a tisztviselő-értelmiségi foglalkozásuak aránya, mint a házasulók között, akiknek viszont jóval nagyobb részét tették ki a napszámosok, alkalmazottak és őstermelők. A XVIII. század végétől a kézművesek aránya a házasulók és polgárok között nagyjából megegyező, a XIX. századtól kezdve viszont a tisztviselő-értelmiségi-szabadfoglalkozásu völegények aránya meghaladta a polgárokét. A kereskedők mindvégig jóval alacsonyabb arányban szerepeltek a házasulók, mint a polgárok között. A házasulók között jóval nagyobb volt a bérből élők, őstermelők, valamint a vendéglátással és közlekedéssel kapcsolatos foglalkozásokat űzők aránya, míg a polgárok között egyre növekvő számban találunk kereső foglalkozást nem űző ingatlantulajdonosokat. (Ennek az adatnak a hitelessége azonban kétséges, mert feltételezhető, hogy a polgárkönyvbe nem mindig a foglalkozást, hanem csak a polgárjog alapjául szolgáló ingatlantulajdon tényét jegyezték be.)

A polgárok sajátos foglalkozási megoszlása természetesen közismert, s a polgárjog megszerzéséhez szükséges anyagi feltételek ismeretében nem meglepő. Az összehasonlítást csak azért tartottuk szükségesnek, hogy újra hangsúlyozzuk: a polgárság speciális megoszlásából csupán e szűk, vagyonos réteg, s nem a város lakosságának egészére vonatkozóan lehet következtetéseket levonni. S minthogy a város társadalmának életmódjára, mentalitására, fejlődésére igen nagy hatással volt az is, hogy a bevándoroltak milyen környezetből jöttek, milyen életformában éltek korábban, származáshelyeik összetételének az anyakönyvek részletesebb feldolgozásán alapuló alaposabb vizsgálata egyre sürgetőbb feladatként jelentkezik.

A magyarországi bevándorlók között meglepően alacsony volt a budai-óbudai völegények aránya: 1735-37-ben még a magyarországi bevándoroltak egyötöde közülük került ki, a XVIII. század végére arányuk 8 %-ra csökken, s a XIX. századi időmetszetekben sem érte el a 10 %-ot. Viszont a budai lakosok mind nagyobb számban vettek pesti lányt feleségül: arányuk a nem pesti völegények között igen jelentős volt.

A szabad királyi városokból beköltözöttek a vizsgált időmetszetekben a magyarországi bevándorlók egynegyedét, egyötödét tették ki (1755-57-ben több mint egyharmadát), 1828-30-ban arányuk 18 %-ra csökkent. A vidékről betelepültek a XVIII. század elején a magyarországi bevándoroltaknak valamivel több mint a felét, 1788-90-ben és 1828-30-ban 70 %-át, 1808-10-ben 63 %-át tették ki, ami azt mutatja, hogy a falvakban és mezővárosokban egyre nőtt a városban egzisztenciát teremteni képesek száma.

A XVIII. század folyamán a magyarországi bevándoroltak túlnyomó többsége a Dunántulról, s mint már Fallenbüchel is kimutatta,<sup>20</sup> annak északi megyéiből került ki. (Ld. a 10. sz. táblázatot.) Csökkenő arányuk azonban a származáshelyi összetétel módosulását jelzi: míg az 1730-as 1750-es években a Dunántulról bevándoroltak aránya volt a legnagyobb, 1788-90-ben számukat tekintve az első helyen a Duna-Tisza közéről, s a Heves-Borsod megyékből bevándoroltak álltak. 1808-10-ben a Felvidék nyugati része adta a legtöbb bevándorlót, számukat elsősorban a pozsonyi betelepülők duzzasztották fel. Ha a városokat leszámítjuk, a vidékiek közül e korban is Duna-Tisza közéből, illetve a Heves és Borsod megyékből érkezettek az elsőség, míg az 1828-30-as években újból a Dunántulról bevándoroltak kerültek az élre. A XVIII. század közepén lényegében a felsorolt három tájegység adta a bevándorlók túlnyomó többségét; az ország többi részét 2-3, főképp városokból származó bevándorló reprezentálta. A XIX. században valamelyest nőtt az ország többi részéről betelepültek száma, elsősorban a Tiszántulról és a Marostól délre fekvő területről érkezettek, ami a város vonzaskörének, kapcsolatrendszerének tágulását jelzi.

Szaporodott a nagyobb számú bevándorlót kibocsátó városok és jelentősebb püspöki- és mezővárosok száma is. 1735-37-ben 9, 1755-57-ben 11, 1788-90-ben 12, 1908-10-ben 23 és 1828-30-ban 32 szabad királyi városból származó völegény szerepelt az anyakönyvekben. A háromnál több bevándorlót adó városok összetételében és sorrendjében figyelemreméltó változás figyelhető meg a XIX. század elején.

A háromnál több bevándorlót adó városok összetétele és sorrendje a következőképp alakult:

A XVIII. század		A XIX. század eleje	
Város neve	Bete- lepültek száma	Város neve	Bete- lepültek száma
1. Komárom	10	1. Pozsony	38
2. Győr	8	2. Győr	13
3. Esztergom	7	3. Selmechánya	13
4. Pozsony	6	4. Esztergom	11
5. Szeged	5	5. Pécs	8
6. Temesvár	3	6. Nagyszombat	7
7. Nagyszombat	3	7. Temesvár	6
8. Fehérvár	3	8. Arad	6
		9. Kőrömcébánya	5
		10. Fehérvár	5
		11. Kassa	5
		12. Komárom	4
		13. Sopron	4
		14. Szeged	4
		15. Szabadka	4
		16. Besztercebánya	4
		17. Nagybánya	3
		18. Kolozsvár	3

A XVIII. században még egyértelmű a Dunántul északi részén fekvő és a Duna menti városok tulsulya: ezek foglalják el a rangsorban az első helyeket. A XIX. század elején nem csak új városokat találunk a legtöbb bevándorlót kibocsátó központok között, de a rangsor is erősen módosult, elsősorban az első periódusban csak egy bevándorlót adó Selmechányának a harmadik helyre kerülésével (e város egyébként, Sopronnal együtt, Fallenbüchel jóval részletesebb XVIII. századi adatai alapján már akkor is a kibocsátó városok között a 7. helyen állt), és a XVIII. században a legtöbb bevándorlót adó Komáromnak a jelentéktelen kibocsátóhelyek közé süllyedésével. A távolabbi városok megjelenése mellett igen figyelemreméltó a pozsonyi bevándorlók erőteljes szaporodása a XIX. század elején, ami a két város szerepkörében, jelentőségében beállott változást tükrözi.

A három és több bevándorlót adó jelentősebb püspöki és mezővárosok összetétele a következőképp alakult:

XVIII. század		XIX. század eleje	
Város neve	Bete- lepültek száma	Város neve	Bete- lepültek száma
1. Vác	6	1. Vác	12
2. Kecskemét	6	2. Eger	10
3. Eger	4	3. Miskolc	8
4. Igló	3	4. Nagyvárad	6
		5. Kecskemét	5
		6. Tata	5
		7. Magyaróvár	4
		8. Pápa	4
		9. Baja	4
		10. Balassagyarmat	3
		11. Szentendre	3

A XIX. század eleji jelentős kibocsátó központok közül Pápa és Szentendre Fallenbüchel adatai szerint már a XVIII. században is sok bevándorlót adott; Miskolc, Várad, Baja és Balassagyarmat viszont az ő adatai szerint sem járultak jelentősen hozzá a XVIII. században a pesti népesség szaporodásához.

A külföldről betelepültek aránya a XIX. század elején mutatózó átmeneti növekedés ellenére csökkenő tendenciát mutat. Összetételükben valamelyes változás az 1788-90-es és 1800-as években konstataálható, amikor a német államokból bevándoroltak aránya meghaladta az ausztriai tartományokból jöttékét. A többi államból bevándoroltak aránya a vizsgált időszakban végig alacsony maradt, bár mind a bevándoroltak száma, mind a kibocsátó országok száma jelentősen megnövekedett. (Ld. a 11. sz. táblázatot.)

A külföldiek csökkenő aránya a házasulók között nem csak, és nem annyira a külföldi bevándorlás lelassulását, mint inkább a közülük tartósan megtelepedni kívánók és képesek csökkenését jelzi. Ezt bizonyítják a népességösszeírások összesítő táblázatainak az azévi bevándorlók számát tartalmazó - sajnos csak az 1821-22-es évtől kezdve kitöltött rovatainak igen nagy hullámozást, de ezen belül kifejezett csökkenést mutató adatai, valamint a letelepedettek és itt tartózkodók (domiciliati et commorantes) arányának megváltozása is. A letelepedettek aránya, amely még az 1820-as évek elején 30-34 %-ot tett ki, az évtized végére 9-16 %-ra csökkent, s aztán egészen az 1840-es évekig ilyen alacsony szinten maradt. A külföldiek pesti tartózkodásának átmenetiségét mutatják a már említett 1821/22. évi összeírás adatai is. Az egy évnél rövidebb idő óta itt tartózkodók száma a 990 összeírt közül 619 volt, (62,5 %), az 1-2 éve itt élőké 176 (17,8 %), a 3 éve be-

vándoroltaké 65, a 4 éve érkezetteké 39, az 5 éve itt tartózkodóké 28 és a 6 illetve több éve itt élők száma mindössze 63, az összeirtaknak 6,4 %-a volt. A bevándorlók évi számának nagy hullámszáma ellenére is aligha képzelhető el ilyen nagy ingadozás: ezek az adatok inkább azt bizonyítják, hogy a külföldiek nagy része csak átmenetileg, 2-3 évig tartózkodott a városban. A külföldről bevándoroltak foglalkozás szerinti összetétele is azt mutatja, hogy ugyancsak nőtt azok száma, akik nem találtak olyan életlehetőségeket, amelyek lehetővé tették volna számukra itt a családalapítást, vonzóvá tette volna számukra a tartós megtelepülést. Az 1821/22-ben összeirt 990 külföldi közül 411 (41,5 %) kézműveslegény, illetve inas volt, további 25 % közelebbi megjelölés nélküli iparúzó volt, nagyrészüik kőműves és ács, akik többnyire nem voltak önálló iparúzók, vállalkozók. 18 %-ot tett ki a szolgák, napszámosok és a különféle alkalmazásban állók aránya. A bérből élők tehát, szűken számítva is a külföldről bevándoroltaknak mintegy kétharmadát tették ki.

Az 1821/22-ben kimutatott 113 külföldi közül eredeti foglalkozásukat tekintve ugyan 37 volt a kézműves mesterek és legények száma, a mesterek közül azonban 6, a legények közül 12 nem űzte eredeti foglalkozását, hanem nagyrészüik mint szolga vagy napszámos, néhány pedig bormérőként kereste kenyerét. A Pesten is kézműves mesterségüket folytatók aránya így mindössze 16,8 % volt (ezen belül a legényeké 5,3 %), a kereskedőké 6 %, az értelmiségi és szabadfoglalkozásuké 9 %, a szolgáké, napszámosoké 55,7 % volt. A következő évek összeírásai elég csekély számú külföldi bevándorlót tartanak nyilván, s ezek nagy része is a szintársulat külföldi tagjaiból kerültek ki, míg a kézművesek aránya 20, a napszámosoké 38 %-ot tett ki.<sup>21</sup>

A külföldi bevándoroltak foglalkozási összetételének alakulását a XIX. század elején a bérből élők arányának növekedése jellemzi, míg a külföldi származású vőlegények között ezek aránya állandóan csökken, a polgári foglalkozást űzők (a kézműves, kereskedő, vendéglátó és közlekedési foglalkozásuk) növekedésével szemben. (Ld. a 12. sz. táblázatot.) Minthogy a bevándoroltak között éppen ezek aránya csökkent erőteljesen, ez elegendő magyarázatul szolgál a külföldi vőlegények csökkenő számára és arányára.

A menyasszonyok származáshelyi megoszlása, mint ezt a 6. sz. táblázat is érzékelteti, erősen különbözött a vőlegényekétől, amennyiben a pesti származásuk aránya jóval nagyobb volt, mint a férfiaknál. A pesti származású, vagy huzamosan itt élő menyasszonyok a XVIII. század folyamán az összes házasságot kötő nőknek mintegy egyharmadát tették ki, az 1800-as évek elején arányuk csaknem megkétszereződött, s az 1820-as években mutatkozó csökkenés ellenére is a XVIII. századinál jóval magasabb szinten (45,3 %) állapotodott meg. Az özvegyek, akiknek származáshelyét az 1800-as évek előtt általában nem, vagy csak ritkán tüntették fel, ha nem is pesti születésűek voltak, elhalt férjük után maradt vagyonuk, családi kapcsolataik révén többnyire

tartósan kötődtek a városhoz, s így többé-kevésbé meggyökeresedett pesti lakosoknak tekinthetők. Ha az ismeretlen származású özvegyeket is a tartósan megtelepült pesti lakosok közé soroljuk, a pestiek a házasságot kötő nőknek a vizsgált korszakban mintegy a felét, az 1800-as években pedig kétharmadát tették ki.

A bevándorlóknak a férfiakénál jóval csekélyebb aránya a nők között nem szorul külön magyarázatra: az egyedülélő nők számára csekélyebb munkaalkalom kínálkozott, s feltehetően a szolgálók és napszámosnők egy része is a helyi szegényebb családokból, vagy a családostól bevándoroltak nőrokonáiból került ki.<sup>22</sup> A családos betelepülők száma viszont jóval csekélyebb volt az átmenetileg vagy huzamosabban itt élő magányos férfiakénál, azok pedig akik itt megtelepedve származáshelyükről választottak feleséget, az esküvőt is gyakran a menyasszony lakhelyén kötötték. Így nem meglepő a bevándoroltak csekély aránya a menyasszonyok között. S természetes az is, hogy a bevándorlók megoszlása a honiak és külföldiek között is különbözőképp alakult a férfiaknál és a nőknél. (Ld. a 13. sz. táblázatot.)

A XVIII. század elején a kül- és belföldi bevándorlók aránya szinte teljesen azonos volt a két csoportnál, s mindkettőnél a külföldiek aránya csökkenő tendenciát mutat. De míg a férfiaknak egészen 1810-ig több mint a felét teszik a külföldiek, a menyasszonyok között arányuk jóval rohamosabban csökkent: míg a bevándorolt vőlegényeknek több mint egyharmada külföldről jött, a menyasszonyoknak már nem egész egynegyede.

Ami a magyarországi bevándorlók táji eloszlását illeti, a nők származáshelyei még erősebben a Dunántulra, a Felvidék nyugati részére és a Duna-Tisza közére koncentráálódtak. (Ld. a 10. sz. táblázatot.) A távolabbi vidékekről később és jóval szórványosabban jelennek meg a női bevándorlók. A legtöbb bevándorlót adó városok illetve püspöki és jelentősebb mezővárosok összetétele és sorrendje is a férfiaknál tapasztalathoz hasonlóan alakult. A három vagy annál több bevándorlót adó városok összetétele a következő volt:

XVIII. század		XIX. század eleje	
Város neve	Beköltözők száma	Város neve	Beköltözők száma

#### VÁROSOK

1. Komárom	9	1. Selmecbánya	31
2. Pozsony	8	2. Pozsony	29
3. Győr	7	3. Győr	20
4. Esztergom	7	4. Komárom	12
5. Kőrmöcbánya	4	5. Esztergom	11
6. Nagyszombat	4	6. Kőrmöcbánya	11
		7. Fehérvár	9
		8. Nagyszombat	5
		9. Sopron	4
		10. Besztercebánya	4
		11. Trencsén	4
		12. Kassa	3
		13. Pécs	3
		14. Lőcse	3

#### JELENTŐSEBB MEZŐVÁROSOK ÉS PÜSPÖKI VÁROSOK

1. Vác	5	1. Vác	22
2. Gyöngyös	3	2. Gyöngyös	15
3. Eger	3	3. Kecskemét	10
4. Óvár	3	4. Eger	7
5. Kisaujhely	3	5. Tata	6
		6. Szentendre	4
		7. Pápa	3
		8. Veszprém	3
		9. Nagyvárad	3
		10. Nyitra	3

A XIX. századi 14 legtöbb bevándorlót adó városból 11 egyezik a férfiakkal és nőknél. A sorrendben a legjelentősebb eltérés az, hogy Selmecbányáról jóval több nő, Pécsről pedig jóval kevesebb települt a városba, mint férfi. Szeged, Temesvár, Arad elsősorban férfiakat, Besztercebánya, Trencsén és Lőcse pedig nagyobb számú nőt adott a városnak. A háromnál több betelepülőt kibocsátó püspöki- és mezővárosoknak már csak kétharmada egyezik, összetételük eltérésben nem nyilvánul meg olyan éles földrajzi elhatárolódás, mint a városoknál. A férfiakkal Igló, Baja, Balassagyarmat, a nőknél Veszprém, Nyitra,



Kisucaujhely szerepel a jelentősebb kibocsátóhelyek között. Az eltérés inkább a sorrendben jelentős: így a Gyöngyösről betelepült nők száma jóval magasabb, a Miskolcra, Magyaróvárról érkezettek pedig jóval alacsonyabb volt, mint a férfiaké. A városi származáshelyek azonos-sága családok betelepülést, illetve a betelepült férfiak származáshe-lyükhöz való kötődését jelzi.

A nők társadalmi helyzetére vonatkozó adatok hiánya illetve töredékessége miatt nem, illetve csak részben használhatók fel a házassági anyakönyveknek a különböző társadalmi rétegek között a házasságkötésekben megnyilvánuló kapcsolatokra vonatkozó információi. Azoknak a menyasszonyoknak a száma, akiknek a foglalkozását, (vagy apjuk, elhalt férjük foglalkozását) a pap feltüntette, illetve akiket más források segítségével megbízhatóan azonosítani tudtunk, nagyon csekély; arányuk általában nem haladja meg a menyasszonyok 5 %-át, ami megalapozott következtetéseklevonásához természetesen nem elegendő. Csupán az 1788-90-es évekre vonatkozóan rendelkezünk olyan dat-mennyiséggel, amely már mintának tekinthető a különböző foglalkozás-csoportokhoz tartozó párok házassági kapcsolatainak megítéléséhez. A többi időmetszetből fennmaradt töredékes adatok legfeljebb illusztra-tív értékűek.

1735-37-ből 18 menyasszony (az összes menyasszonyok 7 %-ának) foglalkozására vagy társadalmi helyzetére vonatkozóan rendelkezünk adatokkal. Közülük 10 iparos özvegye vagy lánya volt, 1 kereskedő-családból származott, 1-1 menyasszony képviselte a közlekedési, vendéglátó foglalkozásukat, illetve katonacsaládokat, négyen pedig személyükben, vagy családi kapcsolataik révén a bérmunkából élők réte-gébe tartozott. Közülük 13-an kötöttek azonos foglalkozáscsoport-hoz tartozó vőlegénnyel házasságot (72 %), további három más, de a társa-dalmi hierarchia nagyjából azonos fokán álló foglalkozást űző férjet választott (iparos özvegye kocsmáros, fogadós özvegye kereskedőt, fuvaros özvegye kőműveslegényt); egy iparosözvegy férjének foglalko-zását nem vezették be az anyakönyvbe. Tehát eltérő foglalkozású pár-választás ebben az időmetszetben kizárólag az özvegyeknél fordult elő. A társadalmi felemelkedésnek egyetlen példája akadt egy napszamos özvegyének személyében, aki egy molnárhoz ment feleségül.

1755-57-ből mindössze 15 menyasszony társadalmi helyzetére vonatkozóan rendelkezünk adatokkal (4%). Közülük három vőlegényének foglalkozása ismeretlen, kilencen azonos foglalkozásukhoz mentek fe-leségül, s azonos társadalmi körben maradt egy iparossal házasságot kötő özvegy kocsmárosné is. A vagyoni helyzet ismerete nélkül nem tekinthető egyértelmű süllyedésnek egy pesti fuvaros lányának pesti kapással kötött házassága sem, viszont kétségtelenül társadalmi emel-kedést jelentett annak a pesti napszamoscsaládból származó lánynak a házassága, akit egy esztergomi szücs vett feleségül. Az anyakönyvi be-jegyzésből nem állapítható meg egyértelműen, hogy az ifjú pár Pesten telepedett-e meg, vagy Esztergomban, de mindkét esetben a városi iparosné státusz emelkedést jelentett a menyasszony számára.

Az 1788-90-es évekből 168 menyasszony vagy családja foglalkozásáról rendelkezünk adatokkal, azaz a házaspárok egyötödénél ismerjük mindkét fél foglalkozását, társadalmi helyzetét. A párválasztások a következőképp alakultak:

Az azonos foglalkozáscsoporthoz tartozóval kötött házasságok száma 85, ami az ismert foglalkozásúak között kötött házasságoknak kerekén a felét teszi ki. Figyelemreméltó azonban, hogy míg korábban az iparoscsaládok közötti házassági kapcsolat során tulnyomó többségben voltak az azonos szakmához tartozók párválasztásai, az 1780-as években a 18 kézművessel házasságot kötő hajadon közül csak 7, a 15 iparossal házasságot kötő özvegy közül 10 vőlegénye üzte csak ugyanazt az ipart, amit a menyasszony apja vagy elhalt férje.

19 házasságnál különböző, de nagyjából azonos státuszu foglalkozáscsoportot képviselő személyek léptek egymással házasságra (Iparos-vendéglátó; iparos-fuvaros, hajós; katona, őstermelő-szolgáló). Tehát az azonos társadalmi helyzetű személyek közötti házasságok száma az ismert foglalkozásúak között kötött házasságoknak 61 %-át tették ki.

Természetesen az azonos foglalkozásúak közötti, de még inkább a különböző foglalkozásúak közötti házasságoknál a vagyoni, s a városban kivívott társadalmi helyzet tekintetében lehetnek individuális eltérések, ezért csak a házaspárok vagyoni helyzetének, rokoni kapcsolatainak pontos ismeretében lehetne a társadalmi mobilitás jelenségeit megállapítani. Az adott forrásbázis alapján csupán egy-egy foglalkozás korabeli rangjának megítélése alapján következtethetünk társadalmi süllyedésre vagy emelkedésre. Minthogy a város társadalmi strukturáját nem ismerjük eléggé, az egyes személyek vagy foglalkozások társadalmi rangjának megítélését a városi társadalom hierarchiájáról, főleg a középkori állapotok alapján alkotott elképzelések és elméletek befolyásolják. E kétségtelenül szubjektív megítélés alapján a következő párválasztásokat tekintettük a társadalmi hierarchia különböző fokán állók közötti házassági kapcsolatoknak.

Társadalmi emelkedésnek tekintettük a menyasszony részéről két iparoscsaládból származó lánynak nemessel, illetve tisztviselővel kötött házasságát, egy őstermelő özvegyének iparossal kötött házasságát, 23 szolgálólánynak illetve napszámosnőnek, - vagy napszámos, kapás családból származó lánynak illetve özvegynek iparosokkal kötött házasságát. 11 szolgálónak pesti hajósokkal és 2 szolgálónak kereskedővel kötött házasságát. A menyasszonyok társadalmi emelkedésének, illetve a vőlegények társadalmi süllyedésének összesen 39 esetét konstatáltuk, ami az ismert foglalkozásúak között kötött házasságoknak 23 %-át tették ki. Bizonyos foku süllyedést tételezünk fel egy iparos özvegyének őstermelővel, 3 iparoslánynak bérből élővel (szolga, napszámos, kapás), 2 iparos özvegyének katonával és egy kántortartató lánynak iparossal kötött házasságánál. A nők részéről tehát 7 esetben tapasztaltunk lefelé irányuló mobilitást, ami az ismert foglalkozásúak között kötött házasságok 4 %-át teszi ki.

Mindkét esetben a mobilitás, az előbb említett okoknál fogva esetleges, és igen kis mozgásterű: az emelkedés és süllyedés egyaránt relativ, kismértékű. A részletesebb családi adatok hiányában formailag pl. emelkedésnek tekinthető Jung József kőművesmester lányának Kőműves István komáromi nemessel kötött házassága, a vőlegény neve alapján azonban az is feltételezhető, hogy a házasság két építőipari vállalkozó család kapcsolatait erősítette. Herman András vincellér özvegyének egy bécsi származású nyomdással kötött házassága a vőlegény számára esetleg emelkedéssel is járhatott, mert felesége révén ingatlantulajdonhoz is juthatott.

A szolgálólányok kézművesekkel kötött házasságainak jó részében a vőlegények - gyakran bevándorolt - kőművesek és ácsok voltak. Bár az anyakönyv foglalkozásrovatóban nem jelölték meg, hogy mesterek vagy legények voltak-e, de a pesti építőipar szerkezetének ismeretében feltételezhető, hogy nagyrészt nem önálló vállalkozók lehettek, hanem a nagyobb pesti építőmesterek alkalmazásában állhattak. A többi iparágat főleg vargák képviselték, rajtuk kívül mindössze 1-1 mézáros, asztalos és fabrikáns fordult elő: többségük pesti származású szolgálólánnyal kötött házasságot. A hajósokról sem állapítható meg, hogy mesterek (hajótulajdonosok) vagy legények, a tulajdonosok alkalmazásában állók voltak-e. De kétségtelen, hogy a szolgáltók, napszámosnók számára - különösen, ha nem is helyi születésűek voltak - az önálló megélhetéssel bíró, vagy annak várományosainak tekinthető kézművesekkel illetve legényekkel kötött házassága társadalmi emelkedést jelentett, még akkor is, ha a vőlegény számára például pesti lánnyal kötött házasság esetén e kapcsolat a beilleszkedés lehetőségét, esetleg vagyoni biztonságot is jelentett. A süllyedést sejtető házassági kapcsolatok sem feltétlenül a lefelé irányuló mobilitás jelei: lehetséges, hogy a különböző társadalmi helyzetűnek vélt felek házassága a vagyoni-anyagi helyzet egyenrangúak közötti párválaszt takar. Ha e kapcsolatokat mégis a különböző társadalmi vagy vagyoni helyzetű rétegek közötti áramlás jeleinek tekintjük, arányuk oly csekély, hogy megállapíthatjuk: a házassági kapcsolatok alakulása e korban inkább az egyes foglalkozáscsoportok, társadalmi rétegek zártságát, stabilitását jelzi.

Az 1820-as évek végén is hasonló jelenséget tapasztalunk, bár az ebből az időszakból rendelkezésünkre álló adatok sokkal töredékeesebbek annál, minthogy komolyabb következtetéseket lehetne levonni. Összesen 80 házasságnál, a házasságok 5 %-ánál ismerjük mindkét fél foglalkozását, társadalmi helyzetét. 32 esetben a párválasztás azonos foglalkozásúak között ment végbe (40 %), arányuk tehát valamivel csekélyebb az 1780-as években tapasztaltnál. Figyelemreméltó az is, hogy a kézműves családok közötti házassági kapcsolatoknál még inkább csökkent az azonos mesterséget űzők párválasztásainak aránya: 13 esetből csak 5-nél egyezett a foglalkozás. A különböző foglalkozáscsoportokhoz tartozók házasságai is többnyire, - 30 esetben - azonos társadalmi rangban levők között kötődtek, azaz a házasságok 77 %-ánál tapasztal-

lunk azonos társadalmi helyzetet, bár a különböző foglalkozásuk közötti házasságok növekvő aránya a zártság bizonyos fokú oldódását, a különböző foglalkozások nivellálódását, azaz azt jelzi, hogy a társadalmi rangban a vagyoni helyzet feltehetően már nagyobb szerepet játszott, mint a középkori jellegű foglalkozásbeli, céhbéli azonosság.

Felfelé ívelő mobilitást leginkább a szolgálók esetében tapasztalunk: 36 szolgáló, napszámosnő vagy más, bérmunkás családból származó menyasszony közül 9 választott hasonló körből férjet, 1 östermelőhöz, 1 pedig kiszolgált katonához ment feleségül. 6 vőlegénye viszont kézműves mester, tizenhaté kézműves legény volt, 1-1 pedig kereskedővel illetve fuvarossal kötött házasságot. Az emelkedés itt megintcsak viszonylagos: a vőlegények jelentős része legény, kőműves, ács, varga, és sok közülük a bevándorolt. Süllyedést csak két esetben - egy tisztviselő özvegyének kézművessel, illetve egy fuvaros özvegyének napszámossal kötött házasságából tapasztaltunk, de inkább csak az utóbbi esetet tekinthetjük annak, mert az elhalt tisztviselő rangját nem ismerjük pontosan, az özvegy pedig a kézművesek hierarchájában előkelő helyen álló külföldi származású ötvösmesterhez ment feleségül.

Az eltérő foglalkozásuk közötti párválasztás, azaz a társadalmi mobilitást sejtető példák elég gyéren fordulnak elő, feltűnő azonban, hogy az ilyen házasságok túlnyomó többsége a bevándorolt vőlegényeknél figyelhető meg.

A korábbi zártság lassu oldódásának másik jele a vegyesházasságok növekvő száma. Az első két időmetszetben egyetlen vegyesházasság sem fordult elő, 1788-90-ben 16-ot regisztráltak, ami az összes házasságkötések 2,2 %-át tette ki, 1808-10-ben 108-at (7,2 %), 1828-30-ban pedig 153-at (10,6 %). A más vallású házaspárok megoszlása a következő volt:

Vallás	1788-90		1808-10		1828-30	
	Férfi	Nő	Férfi	Nő	Férfi	Nő
Evangélikus	6	3	67	19	82	34
Református	4	-	13	4	22	6
Görögkeleti	2	-	4	1	8	1
Összesen	12	3	84	24	112	41

A férfiak közül a más vallású menyasszonyt választók legnagyobb számát a bevándoroltak adták. 1808-ban még elég jelentős volt az arányuk a külföldiek között is, s igen jelentéktelen a pesti származásuknál. 1828-30-ban a legnagyobb arányban a más városokból beván-

doroltak és a pestiek között fordult elő vegyes házasság, s a legritkábban a külföldi vőlegényeknél.

1788-90-ben a nők között is a vidékiek között fordult elő a leggyakrabban a másvallásúval kötött házasság, s legritkábban a pesti menyasszonyok között. 1808-10-ben arányuk a külföldiek és a más városból bevándoroltak között volt a legmagasabb, s továbbra is a pestiek között a legalacsonyabb. 1828-30-ban viszont a vegyesházasság a leggyakrabban a pesti származású menyasszonyoknál fordult elő, elégnagy gyakorisággal tapasztalható a külföldieknél, s csökkent arányuk a magyarországi bevándoroltak között.

Az egyes rétegek zártságának fokára, illetve a zártság oldódására vonatkozóan következtetéseket vonhatunk le az endogám és exogám házasságok, elsősorban a pesti származásúak egymásközötti, illetve bevándoroltakkal kötött házasságkötéseinek alakulásából is. A 14. sz. táblázatban a házasulók származáshely szerinti házassági kapcsolatait mutatjuk be.

Mint már a házasulók származáshelyi összetételének vizsgálatánál kitűnt, a házasulók között a pesti származású, vagy itt megtelepedett életet élő menyasszonyok száma jelentősen meghaladta a pesti vőlegényekét. A házasságra lépő pesti lányok és özvegyek együttes száma a XVIII. század első felében körülbelül a kétszerese, a század második felében másfélszerese, a XIX. század elején pedig 1,7-1,8-szorosa volt a pesti vőlegényekének. Önmagában a pesti hajadonoknak a száma a XVIII. században 1,2-1,4-szerese, a XIX. század elején pedig 1,6-1,7-szerese volt a pesti származású férfiakénak. Ennek ellenére a pesti származású vőlegényeknek egy tekintélyes, bár változó nagyságú része idegenből választott feleséget. Pesti származású menyasszonyt 1735-37-ben a pesti vőlegények 56, 1755-57-ben 77, 1788-90-ben 67, 1808-10-ben 82, 1828-30-ban 68 %-a választott. Az 1730-as évek végén mutatkozó nagyfokú nyitottság érthető, hiszen még nem apadt el a bevándorlási hullám, és sok olyan család akadt még, akiknek ekkor házasuló korba lépő gyermekei nem a városban születtek. A pesti családok zártságának vagy nyitottságának megítélését azonban erősen megnehezíti a pesti férfiak által páruul választott ismeretlen származáshelyű nőknek nagy aránya: ezek 1735-37-ben a pesti férfiak párválasztásainak 10, 1755-57-ben 11, 1788-90-ben pedig 23 %-át tették ki. Ha a pesti származású férfiaknak csak az ismert származáshelyűekkel kötött házasságait vesszük figyelembe, akkor az endogám házasságot kötő férfiak aránya a különböző időmetszetekben 62, 86, 77, 85 illetve 71 %, ami a pesti családok elég nagyfokú zártságát tanúsítja.

Megvizsgálva az endogám és exogám párválasztások alakulását a különböző foglalkozást űző pesti férfiaknál, azt tapasztaljuk, hogy a XVIII. században általában a hagyományosan polgári, városi foglalkozásúak között tapasztalunk átlagos, vagy az átlagot meghaladó arányban endogám párválasztást. A pestiek egymás közötti házassága elsősorban a kereskedőkre jellemző, akiknek endogám párválasztásai a XVIII. század mindhárom időmetszetében erősen meghaladták az átlag-

gos arányt. A fuvarosok, hajósok és a katonák között két időmetszetben észleltünk átlagost meghaladó arányt: e foglalkozások képviselői csakugy, mint a kereskedők, elég csekély számban fordultak elő. A kézművesek ugyan 1755-57-ben az átlagosnál kisebb arányban választottak pesti feleséget, 1736-37-ben viszont az átlagot meghaladó, 1788-90-ben pedig az átlag szintjén mozgó arányban. Az őstermelők, tisztviselők, értelmiségiek és szabadfoglalkozásuak az egész XVIII. század folyamán, a napszámosok, kapások és szolgák a század első felében az átlagosnál kisebb arányban kötöttek endogám házasságot: az utóbbiaknál a pesti feleséget választók aránya az 1780-as években elérte az átlagos szintet.

A XIX. században fordított helyzetet tapasztalunk: az endogám házasságok az átlagosnál nagyobb arányban az őstermelőknél, a bérből élőknél, valamint a tisztviselő-szabadfoglalkozású rétegnél és a változatlanul csekély számú katonánál figyelhető meg. A kézművesek, fuvarosok, hajósok között az endogám párválasztás aránya egyezett az átlagossal; a kereskedőknél az 1800-as években szintén elérte az átlagost, 1828-30-ban azonban már annál valamivel csekélyebb volt, míg a vendéglátással foglalkozók - nagyobbrészt bormérők - mindkét időmetszetben az átlagosnál kisebb arányban választottak pesti feleséget.

Az endogám és exogám házasságok városrészenkénti eloszlását illetően megállapítható, hogy az endogám házasságok a legnagyobb, s állandóan növekvő arányban a Józsefvárosban fordultak elő, ahol a pesti származású férfiaknak 70-84-84 %-a választott pesti feleséget, s a pestiek egymással kötött házasságai az összes házasságoknak 32, illetve 46 %-át tették ki. Az endogám párválasztások az átlaggal egyezőek voltak a Ferencvárosban is. A Terézvárosban 1788-ban még az átlagos szinten mozgott az endogám házasságot kötő pesti vőlegények aránya, XIX. századi arányuk (62 illetve 45 %) azonban már jóval alatta maradt az átlagnak, s az összes házasságok között a pestiek egymással kötött házasságai 23-30-15 %-ot tettek ki. A Belvárosban a pesti férfiak endogám párválasztásai csak az 1800-as évek végén érték el az átlagos szintet: előtte és utána jelentős mértékben alatta maradtak, s a pestiek egymással kötött házasságai az összes házasságok 7,3 illetve 9 %-át tették ki.

Mindez arra vall, hogy az 1800-as években, a foglalkozási és származáshelyi összetétel módosulásával párhuzamosan a párválasztási szokások is valamelyest módosultak: okainak feltárása és a folyamat bővebb leírása további részletesebb kutatásokat igényel.

A pesti férfiak exogám házasságaiban a XVIII. század elején a külföldi származású menyasszonyokkal kötött házasságok fordultak elő legnagyobb arányban. A század eleji 15 %-os arány a továbbiakban erősen csökken - 8-5-2 %- s csak 1828-30-ban mutatkozott csekély emelkedés (6%). A magyarországi származású menyasszonyokkal kötött házasságok aránya hullámzó volt: 19-4-14-12 %, majd 1828-30-ban meredeken 21 %-ra emelkedett. Ezen belül a budai származású párt választók aránya az 1735. évi 9 %-ról 1 %-ra csökkent, s 1828-30-ban is csak

4 %-ot tett ki: a szabad királyi városokból származókat választók aránya az 1755-57 évi átmeneti süllyedéstől eltekintve folyamatosan növekvő arányt mutat (2,5-1-5-5-6%), míg a vidéki menyasszonyt választók aránya - 7,5-2-9-6-11 % - ingadozó volt.

Mint hogy a pesti származású menyasszonyok száma, különösen, ha az ismeretlen származású özvegyeket is közéjük soroljuk, jelentős mértékben meghaladta a pesti vőlegényekét, természetesen, hogy az ő körükben az exogám párválasztások jóval nagyobb arányban fordultak elő, mint a férfiaknál. A pesti származású vőlegényekkel kötött házasságok aránya a menyasszonyoknál egyenletesebben növekvő tendenciát mutat, mint a férfiaknál, s e felfeléívelést csak 1788-90-ben törli meg egy csekély mértékű hanyatlás: míg a hajadonoknál a növekedés csaknem egyenletes volt, az özvegyeknél erőteljes ingadozást tapasztalunk.

A pesti menyasszonyok endogám házasságkötéseinek százalékos aránya a következőképp alakult:

	1735-37	1755-57	1788-90	1808-10	1828-30
Hajadonok	43	47	40	50	64
Özvegyek	19	9	25	41	30
Együtt	31	38	35	47	55

Az exogám párválasztások arányának alakulásában nagyobb eltérést tapasztalunk a hajadonok és özvegyek között. (Ld. a 15. sz. táblázatot.)

Mind az özvegyeknél, mind a hajadonoknál a külföldi származású vőlegényekkel kötött házasságok száma meghaladta a magyarországiakkal kötöttekét, de a hajadonoknál a különbség jóval kisebb volt, és az 1820-as évek végén a belföldiekkel kötött házasságok aránya már erősen meghaladta a külföldiekét. Ebben az időmetszetben az özvegyek is gyakrabban választottak magyarországi párt, mint külföldit, de a különbség kevésbé számottevő, mint a hajadonoknál. A táblázat adatai egyúttal azt is jelzik, hogy a bevándoroltaknak az özvegyekkel kötött házasság révén nagyobb esélyük volt a pesti családokba való beházasodásra. A városokból származók, beleértve a budaiakat is, egyébként nagyobb arányban vettek el hajadonokat, míg a vidékieknek pesti menyasszonyokkal kötött házasságaiban 1828-ig az özvegyekkel kötöttek fordultak elő a leggyakrabban, ami újból a pesti családok elég nagyfokú zártságát mutatja.

A bevándorolt férfiakkal a pesti családokba beházasodásának, illetve a bevándoroltak egymás között kötött házasságainak arányai a következőképp alakultak: (L. a 16. sz. táblázatot.)



Az adatok azt mutatják, hogy a vizsgált évszázad folyamán csökkent a magyarországi bevándorlók számára a pesti családokkal létesített családi kapcsolat lehetősége. Az 1808-10-es években ugyan a pesti menyasszonyokkal kötött házasságok száma valamelyest emelkedett, de ez feltehetően annak tulajdonítható, hogy ez időszakban igen sok özvegy ment férjhez magyarországról bevándorolthoz: akkor a magyarországi származású vőlegényeknek 18 %-a kötött özvegygel házasságot.

A XVIII. században a külföldiekkel és ismeretlen származásúakkal kötött házasságok aránya felülmulta a Magyarországról bevándorolt nőkkel kötött házasságok arányát. A XIX. században azonban erősen megszorodott a bevándorlók azonos csoportjába tartozóknak egymás között kötött házasságainak száma, olyannyire, hogy ezek száma 1828-30-ban már alig maradt el a pesti családokba beházasodottak számától. (Az ismeretlen származású férfiak arányának alakulásában ilyen egyértelmű tendencia nem mutatkozik.)

A magyarországi származású vőlegények a legnagyobb beházasodási eséllyel a Belvárosban rendelkeztek, ahol arányuk a XVIII. században valamivel meghaladta az átlagost, 1828-ban pedig annak szintjén mozgott. A Józsefvárosban arányuk 1788-90-ben és 1808-10-ben az átlagot megközelítő volt, 1828-30-ban viszont jóval magasabb, a Terézvárosban viszont éppen ekkor csökkent erőteljesen. A magyarországi származású vőlegények száma 1828-30-ban a Lipótvárosban volt a legkisebb, a külföldieké viszont 1788-90-ben és 1808-10-ben a Józsefvárosban volt a legnagyobb, a XVIII. század végén pedig a Belvárosban és Terézvárosban a legkisebb.

A fenti idézett adatok azt mutatják, hogy a meggyökeresedett pesti családok eléggé zártak voltak, s a férfiak igyekeztek a megfelelő társadalmi rétegből pesti párt választani maguknak. Minthogy azonban a második generáció férfitagjai között elég jelentős volt az elvándorlás, a bevándorlók egy részének lehetősége nyílt arra, hogy a pesti családokkal létesített házassági kapcsolatokkal könnyítsék meg letelepülésüket, a városi társadalomba való beilleszkedésüket. A pesti családok zártsága, valamint a bevándorlóknak - természetesen foglalkozásuktól, vagyoni helyzetüktől, s valószínűleg nem utolsósorban a városban való tartózkodásuk időtartamától is függő - hátrányosabb házassági lehetőségei következtében a vőlegények különböző csoportjainál eltérően alakult az első házasságkötés átlagos kora is.

A házasulók kormegoszlására vonatkozóan, mint már előljáróban utaltunk rá, csak részleges adatokkal rendelkezünk. A házasulók korát csak a XVIII. század végétől jegyezték fel, s nem is minden plébánia vezette egyforma következetességgel. Az 1788-90-es időmetszetből így csak a belvárosi és józsefvárosi anyakönyvek adnak feldolgozásra alkalmas adatmennyiséget, 1808-10-ben mellettük még a terézvárosi anyakönyvek, s 1828-30-ban a fentiek mellett a lipótvárosiakét vonhattuk be a vizsgálatba. Eredményeinket a 17. sz. táblázatban foglaltuk össze.

1788-90-ból a házasulóknak mintegy a feléről, 1808-10-ből 85 %-áról, 1828-30-ból pedig háromnegyedéről rendelkezünk koradatokkal. A házasulók átlagos kora elég magas volt: 1788-90 és 1808-10 között változatlan maradt, 1828-30-ban a férfiaknál csekély emelkedés mutatkozik. A viszonylag magas átlagos házasulási kor elsősorban annak tulajdonítható, hogy, mint a táblázatból is kitűnik, a házasulóknak mintegy az egyötöde nem az első házasságot kötötte. Ha csak az első házasságkötések átlagos korát vizsgáljuk, jóval alacsonyabb értéket kapunk, a tendencia azonban azonos: az első két időmetszetben a férfiak első házasságkötéskor elért átlagos kora változatlanul 27,9, a nőké 23,1 év. A házasságok késleltetése az 1800-as évek elején meg végbe: 1818-30-ban a férfiak átlagos kora 29,2 év, azaz 1,3 évvel magasabb, mint korábban, a nőké 24,3 év, azaz ők is átlagosan egy évvel később mentek férjhez, mint az előző évtizedekben.

Az első házasságkötések átlagos kora, illetve annak hosszan tartó változatlansága összhangban van az Európában megfigyelt átlagos kor alakulásával.<sup>23</sup> Hogy az első házasságkötés korának az 1820-as évek végén észlelt emelkedése a házasságok késleltetésének hosszabban tartó folyamatát, vagy csak átmeneti jelenséget érzékeltet-e, ezt csupán az anyakönyvek nagyobb korszakot felölelő teljes vizsgálata alapján lehetne eldönteni. Kétségtelen azonban, hogy a házasságot kötők csökkenő száma és aránya, az első házasságkötés átlagos korának valamelyes emelkedésével együtt olyan gazdasági okokat sejtet, amelyek átmenetileg vagy hosszantartóan késleltették a házasságkötések időpontját.

A pestiek és bevándoroltak eltérő átlagos kora az első házasságkötés idején szintén a pestiek természetesen előnyösebb házassági lehetőségeit bizonyítja.

A pesti és bevándorolt férfiak és nők átlagos kora az első házasságkötés idején a következőképp alakult:

	1788-90		1808-10		1828-30	
	Férfi	Nő	Férfi	Nő	Férfi	Nő
Pesti	24,1	21,8	26,8	21,7	27,1	22,3
Bevándorolt	29,1	25,5	28,4	25,0	30,7	26,5

A vizsgált négy évtized alatt tehát az első házasságkötések átlagos kora a férfiaknál jelentős mértékben, a nőknél csekélyebb mértékben növekedett: a pesti származásúak átlagos kora mindkét nemnél jelentősen, a férfiaknál azonban csökkenő mértékben alatta maradt a bevándorlók átlagos korának. Míg a bevándoroltak átlagos kora 1788-1808 között valamelyest csökkent, majd utána növekedett erősen,

a pesti férfiaknál hasonló arányú növekedés 1788-1808 között tapasztalható, amelyet a következő évtizedben már csak csekélyebb arányú emelkedés követett. Így a vizsgált 4 évtized alatt a pesti férfiak átlagos házasságkötési kora 3 évvel, a bevándoroltaké csak 1,6 évvel növekedett, s a két csoport közötti különbség 5 évről 3,6 évre csökkent. E jelenség kétségtelenül a pestiek házassági esélyeinek romlását mutatja. A bevándorlók esetében utalhat a beilleszkedés könnyebbé válására, de lehet annak a jele is, hogy a bevándorlók fiatalabb korukban, esetleg szüleikkel települtek meg a városban, s meggyökeresedésük így kevésbé volt a házasság függvénye.

A pesti származású lányok átlagos házassági kora csak igen csekély mértékben növekedett, elég alacsony volt, s a különbség a bevándoroltakhoz képest azonos maradt.

A pestieknek, s főleg a pesti nőknek a bevándoroltakénál alacsonyabb átlagos házassági életkorából ítélve a pesti családokban a gyermekek - köztük a fiugyermekek száma - is nagyobb kellett hogy legyen, s éppen ezért meglepő, hogy a házasulók között a pesti származású férfiak száma nem arányosan emelkedik a nőkével, sőt a különbség még növekszik is: a XVIII. századi 28-37-22 %-os különbség a XIX. században 65-67 %-ra emelkedik, ami újlag a második generációba tartozó férfiak elvándorlásának nagy mértékét mutatja.

A bevándoroltak eltérő származáshelyi csoportjainál eltérően alakult az első házasságkötés átlagos életkora.

Származáshely	1788-90		1808-10		1828-30	
	Férfi	Nő	Férfi	Nő	Férfi	Nő
<u>Magyarországi</u>						
városi	27,5	25,9	26,8	24,7	29,4	25,4
vidéki	26,6	24,0	28,4	25,1	28,5	26,4
Külföldi	31,0	25,4	28,8	26,2	32,2	27,4
Ismeretlen	29,6	23,0	28,5	23,8	32,8	25,6

A bevándoroltak közül az átlagos kor emelkedése 1788-90 és 1808-10 között csak a vidékről bevándoroltak csoportjánál tapasztalható; de e csoportnál a kor megállapodik ezen a szinten, s mint a XVIII. század végén, 1828-30-ban is közülük kerülnek ki a bevándorlók közül a legfiatalabb házasulók. A legcsekélyebb változás a külföldiek-nél, a legnagyobb mértékű pedig az ismeretlen származásuaknál mutatkozik. A nők között a XVIII. század végén a más városokból származók átlagos kora volt a legmagasabb, 1808-10-ben már a második helyre kerültek, s 1828-30-ban közülük kerülnek ki a legfiatalabban férjhez menők.

A származáshely meghatározó szerepe mellett figyelemre-méltó az egyes foglalkozáscsoportokhoz tartozók átlagos házassági korának alakulása is. A 18. sz. táblázatban feltüntettük a különböző foglalkozást űző férfiak átlagos házassági korát (aláhuzva azokat az adatokat, ahol az eredmény hitelességét az illető foglalkozást űzők kis száma kétségesse teszi). Minthogy a származáshely, pontosabban a helyi születés illetve bevándorlás ténye a házasságkötések korában jelentős módosulást okozott, a második oszlopban minden időmetszetenél az illető foglalkozáscsoport pesti származású tagjainak korát külön is kimutattuk.

Mindkét csoportnál a legalacsonyabb átlagos kort az őstermelőknél és a bérből élőknel tapasztaljuk: az előbbiei kora inkább csökkenést, az utóbbiakénál, különösen a pesti származásuaknál növekedés tapasztalható. Nyomon követik őket a kézművesek - meglepő módon a legények életkora alig tér el a mesterekétől, sőt azokénál még valamivel alacsonyabb is volt. Magasabb életkort észlelünk a kereskedőknél, s az átlagos házasságkötési kor erős növekedése mutatkozik a tisztviselő-értelmiségi-szabadfoglalkozásúak csoportjánál.

Az első házasságkötés átlagos életkora a bevándorolt nőknél elég magas volt, a házasság termékenységi korszakuknak elég nagy részére nem terjedt ki. A fiatalabb korban férjhezmenő pesti nőknél tehát nyilván nagyobb gyermekszám várható. A születések lehetséges számából az özvegyek házassága sem rekeszthető ki: az átlagos életkor itt a férfiaknál 40,2 - 42,2 - 42,3, a nőknél 34,4 - 34,6 - 36,5 év volt, de az özvegy férfiaknak 11-15 %-a, a nők 30-37 %-a 30 éven aluli volt. E kormegoszlás elég kétségessé teszi az idős özvegyek és fiatal férfiak, illetve idős özvegyek és fiatal lányok házasságkötésének gyakoriságáról, és az ebből következő alacsony termékenységről szóló fejtegetéseket, annál is inkább, mert az idős özvegyek többsége hasonló koru férfiakkal kötött házasságot.

Az első házasságok átlagos korából is kitűnik, hogy a férfiak és nők között az átlagos korkülönbség 5 év volt, a férfiak javára, bár elég gyakori volt az azonos korúak egymással kötött házassága is. Az átlagostól eltérő arányu vagy irányu különbség a házasságoknak mindössze 20-30 %-ánál tapasztalható, a leggyakrabban (10-15%) az átlagost a férfiak javára meghaladó korkülönbség formájában. 10 évnél nagyobb korkülönbséget tapasztaltunk a férfiak javára 1788-90-ben a házasságok 11, 1808-10-ben 15, 1828-30-ban pedig 17 %-ánál. Az arány az első időmetszetben a Józsefvárosban volt a legnagyobb, a harmadikban pedig a Belvárosban. Azoknak a házasságoknak az aránya, ahol a menyasszony volt az idősebb, az első időmetszetben a házasságok 10, a másodikban 15, a harmadikban 13 %-át tette ki, a korkülönbség azonban többnyire nem haladta meg az öt évet. Öt évet meghaladó korkülönbséget a nők javára csupán a házasságok 3-6-3 %-ánál észleltünk, tehát elég ritkán fordult elő. Ilyen házasságok 1808-10-ben a legnagyobb számban a Terézvárosban, 1828-30-ban a Józsefvárosban fordultak elő. A házasfelek közötti szokatlanul nagy korkülönbség, s főleg a meny-

asszonyok magasabb életkora elsősorban a pesti lányoknak a bevándoroltakkal kötött házasságainál volt gyakori: ezeknek a házasságoknak a 75-53-38 %-a esett az ilyen párválasztásokra, míg a különböző származású csoportok egymás közötti kapcsolatainak csak 16-22-6 %-ánál fordultak elő. Az 1820-as évek végén az ilyen korkülönbség inkább az egymás között házasodó bevándorlókra volt jellemző (az összes ilyen házasság 45 %-a közöttük tapasztalható), míg az olyan házassági kapcsolatok, ahol a menyasszony életkora 6-10 évvel haladta meg a vőlegényét, a leggyakrabban a pesti családokba beházasodóknál fordult elő: az összes ilyen házasságnak 87-71-55 %-át az ő körükben észleltük, míg a pestiek egymással kötött házasságainak csak 6-11-28 %-át tették ki. A jóval idősebb életkorú menyasszonyt választó vőlegények jelentős része a napszámosok, bányászok, és iparosok közül került ki.

- . -

A házassági anyakönyveknek e "próbafurás" jellegű vizsgálatából nyert eredmények azt mutatják, hogy teljesebb feldolgozásuk esetén nélkülözhetetlen forrásai a társadalomtörténeti vizsgálatoknak. A foglalkozási megoszlás meghatározásánál pótolhatják az elpusztult adókönyvek adatait; felvilágosítást adnak a lakosság származáshelyi megoszlásáról, a házasulók foglalkozási-társadalmi- és korösszetételének módosulásából következő következtetések vonhatók le a népesség különböző rétegeinek vagyoni helyzetében, életmódjában, megélhetési lehetőségeiben és bizonyos fokig társadalmi rangjában végbement változásra, s támpontot adhatnak az átalakulás periódusainak meghatározásához is. A társadalmi mobilitás vizsgálatához a XVIII. századi anyakönyvek inkább közvetett információkat szolgáltatnak, a XIX. századi, pontosabban vezetett kötetek már nagyobb mennyiségű, feldolgozható közvetlen adatot is tartalmaznak, nem csak a házasulók foglalkozására, rangjára vonatkozóan, hanem a tanúknak e korban már pontosabban meghatározott statusa révén. A lakosság vagyoni rétegződésének, és a társadalmi struktúra pontosabb meghatározásához azonban elengedhetetlenek - legalábbis a megfelelő mintát felölelő - családtörténeti kutatások, a vizsgálatnak a városi népesség szélesebb körére kiterjesztése pedig megkívánja a születési és halálozási anyakönyvek egyidejű, hasonlóan teljes feldolgozását.

## A VŐLEGÉNYEK FOGLALKOZÁS SZERINTI MEGOSZLÁSA

Foglalkozás	1735-1737		1755-1757		1788-1790		1808-1810		1828-1830	
	szám	%	szám	%	szám	%	szám	%	szám	%
Östermelő	5	1,9	6	1,6	17	2,3	41	2,7	80	5,2
Kézművesmester	63	23,4	120	32,2	294	39,4	500	32,5	445	29,1
Legény, inas	24	8,9	7	1,9	20	2,7	129	8,4	265	17,3
Fabrikáns	-	-	-	-	8	1,1	-	-	2	0,1
<u>Ipar összesen</u>	<u>87</u>	<u>32,3</u>	<u>127</u>	<u>34,1</u>	<u>322</u>	<u>43,2</u>	<u>629</u>	<u>40,9</u>	<u>712</u>	<u>46,6</u>
Kereskedő	6	2,2	3	0,8	17	2,3	67	4,3	59	3,9
Kereskedelemi alkalmazott	-	-	-	-	-	-	-	-	2	0,1
Szatócs	-	-	-	-	-	-	1	0,1	20	1,3
<u>Kereskedelem összesen</u>	<u>6</u>	<u>2,2</u>	<u>3</u>	<u>0,8</u>	<u>17</u>	<u>2,3</u>	<u>68</u>	<u>4,4</u>	<u>81</u>	<u>5,3</u>
Fogadós, kocsmáros	1	0,4	4	1,1	6	0,8	8	0,5	6	0,4
Alkalmazott	-	-	-	-	1	0,1	2	0,1	-	-
Bormérő (caupo, educillator)	-	-	-	-	22	2,9	32	2,1	71	4,6
<u>Vendéglátó összesen</u>	<u>1</u>	<u>0,4</u>	<u>4</u>	<u>1,1</u>	<u>29</u>	<u>3,9</u>	<u>42</u>	<u>2,7</u>	<u>77</u>	<u>5,0</u>
Hajós, fuvaros, bérkocsis	9	3,3	3	0,8	39	5,2	79	5,1	72	4,7
Tisztviselő	1	0,4	3	0,8	17	2,3	36	2,4	67	4,4
Értelmiségi, szabadfoglalkozású	-	-	-	-	3	0,4	31	2,0	61	4,0
<u>Tisztviselő-értelmiségi, szabadfoglalkozású összesen</u>	<u>1</u>	<u>0,4</u>	<u>3</u>	<u>0,8</u>	<u>20</u>	<u>2,7</u>	<u>67</u>	<u>4,4</u>	<u>128</u>	<u>8,4</u>
Nemes (földbirtokos, katonatiszt)	1	0,4	1	0,3	7	0,9	22	1,4	28	1,8
Városi, megyei alkalmazott	-	-	-	-	21	2,8	36	2,4	23	1,5
Magánalkalmazott	4	1,5	6	1,6	10	1,3	40	2,6	42	2,7
Szolga, cseléd	4	1,5	-	-	1	0,2	8	0,5	15	1,0
Napszámos	77	28,6	9	2,4	43	5,8	38	2,5	47	3,1
Kapás	5	1,9	17	4,6	62	8,3	108	7,0	7	0,5
<u>Bérből élők összesen</u>	<u>90</u>	<u>33,5</u>	<u>32</u>	<u>8,6</u>	<u>137</u>	<u>18,4</u>	<u>230</u>	<u>15,0</u>	<u>134</u>	<u>8,8</u>
Katona, invalidus, obsitos	9	3,3	6	1,6	21	2,8	54	3,6	50	3,3
Polgár	4	1,5	4	1,1	4	0,5	2	0,1	5	0,3
Egyéb	2	0,7	7	1,9	7	0,9	17	1,1	17	1,0
Ismeretlen	53	19,7	173	46,5	108	14,5	250	16,3	65	4,5
Nem pesti lakos	1	0,4	3	0,8	18	2,4	36	2,3	80	5,1
<u>Összesen</u>	<u>269</u>	<u>100,0</u>	<u>372</u>	<u>100,0</u>	<u>746</u>	<u>100,0</u>	<u>1 537</u>	<u>100,0</u>	<u>1 529</u>	<u>100,0</u>

A LAKOSSÁG ILLETVE A HÁZASSÁGKÖTÉSEK SZÁZALÉKOS  
MEGOSZLÁSA A KÜLÖNBÖZŐ VÁROSRÉSZEKBE

	1788-1790			1808-1810			1828-1830				
	B	T	J	B	T	J	B	T	J	L	F
A lakosság meg- oszlása	41	33	25	39	38	23	21	34	23	11	9
A házasságkötések megoszlása	41	31	28	36	34	29	28	35	19	9	8

B = Belváros  
T = Terézváros  
J = Józsefváros  
L = Lipótváros  
F = Ferencváros

AZ ISMERT FOGLALKOZÁSÚ HÁZASULÓK ILLETVE ADÓZÓK  
SZÁZALÉKOS MEGOSZLÁSA  
AZ 1730-AS ÉS AZ 1800-AS ÉVEKBEN

Foglalkozás	1735-1737 Házasulók	1735/36 Adózók	1808-1810 Házasulók	1802/3 Adózók
Óstermelő	2,3	4,1	3,5	2,9
Kézműves	40,5	33,9	54,1	52,0
Vendéglátó	0,5	5,9	3,6	2,7
Közlekedés	4,2	5,1	6,8	5,4
Kereskedő	2,8	6,6	5,8	12,5
Tisztviselő, értelmi- ségi, szabadfoglalko- zású, nemes	0,9	5,1	.	.
Alkalmazott, bérmunkás	41,8	37,7	19,8	24,1
Egyéb	7,0	1,5	6,4	0,4
Összesen	100,0	100,0	100,0	100,0



**A VŐLEGÉNYEK ARÁNYA AZ ADÓÖSSZEÍRÁSBAN SZEREPLŐ  
KÜLÖNBÖZŐ FOGLALKOZÁSÚ ADÓZÓK KÖZÖTT**

Foglalkozás	1735-1737	1808-1810
Őstermelő	11,3	35,3
Kézműves	24,0	30,5
Vendéglátó	1,6	39,2
Közlekedés	16,3	36,7
Kereskedő	8,4	13,7
Tisztviselő, értelmiségi, szabadfoglalkozású, nemes	7,8	-
Alkalmazott, bérmunkás	20,3	24,0
Egyéb	12,5	-
<b>Összes vőlegény aránya</b>	<b>20,1</b>	<b>27,0</b>

## A VŐLEGÉNYEK SZÁRMAZÁSHELY SZERINTI MEGOSZLÁSA

Származáshely	1735-1737		1755-1757		1788-1790		1808-1810		1828-1830	
	szám	%	szám	%	szám	%	szám	%	szám	%
Pesti	70	26,0	94	25,3	205	27,5	578	37,6	418	27,3
Budai, óbudai	8	3,0	5	1,3	12	1,6	30	2,0	49	3,2
Magyarországi szabad királyi városi	10	3,7	22	5,9	31	4,2	84	5,5	91	6,0
Magyarországi vidéki	21	7,8	33	8,9	102	13,6	199	12,9	359	23,5
<u>Magyarországi összesen:</u>	109	40,5	154	41,4	350	46,9	891	58,0	917	60,0
Ausztria	40	14,9	51	13,8	56	7,6	105	6,8	88	5,8
Csehország	8	3,0	6	1,6	27	3,6	68	4,4	55	3,6
Morvaország	6	2,2	2	0,5	22	2,9	59	3,8	43	2,8
Szilézia	8	3,0	2	0,5	13	1,7	32	2,1	16	1,0
Német államok	30	11,1	22	5,9	65	8,8	128	8,4	78	5,1
Egyéb országok	3	1,1	-	-	10	1,3	31	2,0	32	2,1
<u>Külföldi összesen:</u>	95	35,3	83	22,3	193	25,9	423	27,5	312	20,4
Ismeretlen	64	24,2	135	36,3	195	26,1	185	12,0	220	14,4
Nem pesti lakos	/1/		/3/		8	1,1	38	2,5	80	5,2
<b>Összesen</b>	269	100,0	372	100,0	746	100,0	1 537	100,0	1 529	100,0

## A MENYASSZONYOK SZÁRMAZÁSHELY SZERINTI MEGOSZLÁSA

Származáshely	1735-1737		1755-1757		1788-1790		1808-1810		1828-1830	
	szám	%	szám	%	szám	%	szám	%	szám	%
Pesti	90	33,5	129	34,7	250	33,5	965	62,8	693	45,3
Ismeretlen, özvegy	58	21,5	54	14,6	146	19,6	55	3,6	45	2,9
Budai, óbudai	8	3,0	3	0,8	6	0,8	23	1,5	59	3,8
Magyarországi szabad királyi városi	8	3,0	11	2,9	36	4,9	93	6,0	97	6,3
Magyarországi vidéki	10	3,7	8	2,1	64	8,5	169	11,0	306	20,0
<u>Magyarországi összesen:</u>	174	64,7	205	55,1	502	67,3	1 305	84,9	1 200	78,5
Ausztria	22	8,2	24	6,4	23	3,1	39	2,5	69	4,5
Csehország	-	-	-	-	2	0,3	14	0,9	18	1,2
Morvaország	3	1,1	1	0,3	8	1,1	6	0,4	14	0,9
Szilézia	1	0,4	-	-	1	0,1	-	-	6	0,4
Német államok	34	12,6	12	3,2	13	1,7	25	1,6	22	1,4
Egyéb országok	1	0,4	1	0,3	4	0,5	11	0,7	20	1,3
<u>Külföldi összesen:</u>	61	22,7	38	10,2	51	6,8	95	6,2	149	9,7
Ismeretlen	34	12,6	129	34,7	193	25,9	130	8,5	153	10,0
Nem pesti lakos	-	-	-	-	-	-	7	0,4	27	1,8
<u>Összesen</u>	269	100,0	372	100,0	746	100,0	1 537	100,0	1 529	100,0

**A VŐLEGÉNYEK SZÁRMAZÁSHELY SZERINTI SZÁZALÉKOS MEGOSZLÁSA  
VÁROSRESZENKÉNT**

Származáshely	1788-1790			1808-1810			1828-1830				
	B	T	J	B	T	J	B	T	J	L	F
Pesti	18	39	42	35	37	27	13	30	45	4	4
Budai, óbudai	67	25	8	50	33	17	37	39	10	14	-
Városi	58	29	13	25	51	21	32	34	16	15	1
Vidéki	41	27	29	35	31	31	25	35	14	14	8
Külföldi	32	48	20	35	48	17	21	45	8	20	2
Ismeretlen	71	16	10	69	16	7	12	22	14	0,5	37
Nem pesti lakos	38	8	54	13	18	63	26	9	24	10	-
Összes vőlegény	41	33	25	38	37	22	20	32	22	11	9

B = Belváros  
T = Terézváros  
J = Józsefváros  
L = Lipótváros  
F = Ferencváros

**A POLGÁROK ÉS HÁZASULÓ FÉRFIAK SZÁZALÉKOS MEGOSZLÁSA  
SZÁRMAZÁSHELYÜK SZERINT**

Származáshely	Háza- sulók 1735- 1737	Polgá- rok 1731- 1741	Háza- sulók 1755- 1757	Polgá- rok 1751- 1761	Háza- sulók 1788- 1790	Polgá- rok 1781- 1790	Háza- sulók 1808- 1810	Polgá- rok 1801- 1810	Háza- sulók 1828- 1830	Polgá- rok 1821- 1830
Pesti	34,3	23,8	39,6	27,3	37,7	32,4	44,0	27,2	34,0	36,0
Magyarországi	19,1	36,2	25,4	33,2	26,8	29,1	23,8	38,6	40,6	33,5
Külföldi	46,6	40,0	35,0	39,5	35,5	38,5	32,2	34,2	25,4	30,5
Összesen	100,0	100,0	100,0	100,0	100,0	100,0	100,0	100,0	100,0	100,0

A HÁZASULÓK ÉS POLGÁROK FOGLALKOZÁS SZERINTI  
SZÁZALÉKOS MEGOSZLÁSA

Foglalkozás	Háza- sulok	Polgá- rok	Háza- sulók	Polgá- rok	Háza- sulók	Polgá- rok	Háza- sulók	Polgá- rok	Háza- sulók	Polgá- rok
	1735- 1737	1731- 1740	1755- 1757	1751- 1760	1788- 1790	1781- 1790	1808- 1810	1801- 1810	1828- 1830	1821- 1830
Östermelő <sup>+</sup>	3,7	1,9	6,2	5,2	10,6	5,0	9,7	2,0	5,7	1,8
Kézműves	32,3	50,0	34,1	58,8	43,2	44,1	40,9	38,7	46,6	45,7
Vendéglátó	0,4	3,8	1,1	5,6	3,9	1,1	2,7	0,6	4,8	1,3
Közlekedés	3,3	1,5	0,8	2,9	5,2	1,3	5,1	0,2	4,7	0,7
Kereskedő	2,2	3,4	0,8	8,8	2,3	12,5	4,4	14,5	5,3	11,8
Tisztviselő, értelmiségi, szabad foglalkozású, nemes	0,8	3,0	1,1	7,5	3,6	4,8	5,8	4,7	10,2	4,3
Katona, rokkant	3,3	1,9	1,6	0,3	2,8	0,3	3,5	0,2	3,3	0,1
Napszámos, alkalmazott	31,6	0,4	4,0	-	10,1	-	8,0	-	8,3	-
Ingatlantulajdonos	-	-	-	3,9	-	29,3	-	36,4	-	33,0
Egyéb	2,7	-	3,0	-	1,4	-	1,3	-	1,5	-
Ismeretlen	19,3	34,1	46,5	7,0	14,5	1,6	16,3	2,7	4,5	1,3
Nem pesti lakos	0,4	-	0,8	-	2,4	-	2,3	-	5,1	-
Összesen	100,0	100,0	100,0	100,0	100,0	100,0	100,0	100,0	100,0	100,0

<sup>+</sup> Ide értve a kapásokat is.

## A MAGYARORSZÁGRÓL BEVÁNDOROLTAK SZÁZALÉKOS MEGOSZLÁSA TÁJANKÉNT

Tájegység	1735-1737		1755-1757		1788-1790		1808-1810		1828-1830	
	Férfi	Nő	Férfi	Nő	Férfi	Nő	Férfi	Nő	Férfi	Nő
Dunántul	35,5	28,5	40,7	65,0	23,1	22,5	21,8	22,9	29,5	28,5
Felvidék nyugati része	12,9	14,3	18,6	25,0	23,1	34,8	28,9	22,3	17,0	30,8
Alföld + Heves és Borsod megye	25,8	33,3	24,1	10,0	32,3	22,5	22,8	25,4	22,3	25,7
Felvidék keleti része	12,9	14,3	3,7	-	9,3	11,2	12,8	22,9	12,6	9,6
Tiszántul	-	-	1,8	-	3,1	1,1	3,9	2,0	5,5	1,3
Marostól délre	3,2	-	3,7	-	1,5	1,1	4,3	1,0	5,1	1,8
Erdély	-	4,8	3,7	-	1,5	-	1,8	1,5	2,9	0,8
Horvátország, Szlavonia	9,7	4,8	3,7	-	1,5	-	0,8	0,5	3,3	0,2
Ismeretlen	-	-	-	-	4,6	6,8	2,9	1,5	1,8	1,3
Összesen	100,0	100,0	100,0	100,0	100,0	100,0	100,0	100,0	100,0	100,0





**A KÜLFÖLDI SZÁRMAZÁSÚ VŐLEGÉNYEK FOGLALKOZÁS SZERINTI  
SZÁZALÉKOS MEGOSZLÁSA**

Foglalkozás	1735-1737	1755-1757	1788-1790	1808-1810	1828-1830
Őstermelő	8,4	10,8	0,6	1,3	1,0
Kézműves	44,2	50,6	60,4	62,4	53,2
ebből legény	-	-	5,7	15,6	18,7
Kereskedő	2,1	-	1,0	4,3	6,2
Vendéglátó	-	2,4	5,7	4,5	10,9
Közlekedés	2,1	1,2	6,2	5,7	2,6
Tisztviselő, értelmiségi, szabadfoglalkozásu, nemes	-	-	0,6	1,2	4,2
Alkalmazott	3,1	1,2	1,0	0,9	2,3
Napszámos, kapás, szolga	21,0	2,4	8,8	5,2	4,2
Egyéb	6,5	1,2	4,2	6,9	10,6
Ismeretlen	12,6	30,2	11,5	7,6	4,8
<b>Összesen:</b>	<b>100,0</b>	<b>100,0</b>	<b>100,0</b>	<b>100,0</b>	<b>100,0</b>

**A BELFÖLDI ÉS KÜLFÖLDI BEVÁNDORLÓK MEGOSZLÁSA  
A FÉRFIAK ÉS NŐK KÖZÖTT**

Év	Férfiak					Nők				
	Bevándorlók száma	Külföldiek		Belföldiek		Bevándorlók száma	Külföldiek		Belföldiek	
		száma	%-a	száma	%-a		száma	%-a	száma	%-a
1735-37	134	95	70,9	39	29,1	87	61	70,1	26	29,9
1755-57	143	83	58,0	60	42,0	60	38	63,3	22	36,7
1788-90	338	193	57,1	145	42,9	157	51	32,5	106	67,5
1808-10	736	423	57,4	313	42,6	380	95	25,0	285	75,0
1828-30.	811	312	38,5	499	61,5	611	149	24,4	462	75,6

## PÁRVÁLASZTÁSOK A FÉRFIK ÉS NŐK SZÁRMAZÁSHELYE SZERINT

Származáshely Férfi                      Nő		1735-1737		1755-1757		1788-1790		1808-1810		1828-1830	
		szám	%	szám	%	szám	%	szám	%	szám	%
pesti	pesti	32	11,9	68	18,3	101	13,5	472	30,7	283	18,5
pesti	ismeretlen özvegy	13	4,8	4	1,1	37	4,9	3	0,2	6	0,4
magyarországi	magyarországi	4	1,5	10	2,7	31	4,2	106	6,9	241	15,8
külföldi	külföldi	44	16,4	14	3,8	24	3,2	65	4,2	61	4,0
ismeretlen	ismeretlen	16	5,9	75	20,1	92	12,4	66	4,3	108	7,1
<b>azonos csoport összesen:</b>		<b>109</b>	<b>40,5</b>	<b>171</b>	<b>46,0</b>	<b>285</b>	<b>38,2</b>	<b>712</b>	<b>46,3</b>	<b>699</b>	<b>45,8</b>
magyarországi											
	budai	2	0,7	2	0,5	8	1,1	24	1,6	28	1,8
-"-	városi	8	3,0	7	1,9	19	2,5	50	3,2	45	2,9
-"-	vidéki	14	5,2	22	5,9	51	6,8	133	8,6	191	12,5
külföldi	pesti	47	17,5	40	10,7	105	14,2	241	15,7	130	8,5
ismeretlen	pesti	27	10,0	47	12,7	75	10,0	87	5,7	66	4,3
<b>pesti családba beházasodó összesen:</b>		<b>98</b>	<b>36,4</b>	<b>118</b>	<b>31,7</b>	<b>258</b>	<b>34,6</b>	<b>535</b>	<b>34,8</b>	<b>460</b>	<b>30,0</b>
pesti	budai, óbudai	7	2,7	1	0,3	2	0,3	6	0,4	19	1,2
pesti	magyarországi városi	2	0,7	1	0,3	10	1,3	28	1,8	24	1,6
pesti	magyarországi vidéki	6	2,2	2	0,6	19	2,6	38	2,5	50	3,4
pesti	külföldi	12	4,5	8	2,1	10	1,3	14	0,9	25	1,6
pesti	ismeretlen	8	3,0	10	2,6	26	3,5	21	1,4	16	1,0
<b>exogám házasság összesen:</b>		<b>35</b>	<b>13,1</b>	<b>22</b>	<b>5,9</b>	<b>67</b>	<b>9,0</b>	<b>107</b>	<b>7,0</b>	<b>134</b>	<b>8,8</b>
magyarországi	külföldi	6	2,2	4	1,1	9	1,3	16	1,0	49	3,2
magyarországi	ismeretlen	5	1,8	14	3,8	34	4,5	26	1,7	25	1,7
külföldi	magyarországi	4	1,5	6	1,6	28	3,7	104	6,8	114	7,4
külföldi	ismeretlen	5	1,8	22	5,9	39	5,2	16	1,0	5	0,3
ismeretlen	külföldi	5	1,8	11	2,9	10	1,3	3	0,2	14	0,9
ismeretlen	magyarországi	2	0,9	4	1,1	16	2,2	18	1,2	29	1,9
<b>vegyes összesen:</b>		<b>27</b>	<b>10,0</b>	<b>61</b>	<b>16,4</b>	<b>136</b>	<b>18,2</b>	<b>183</b>	<b>11,9</b>	<b>236</b>	<b>15,4</b>
<b>Összesen:</b>		<b>269</b>	<b>100,0</b>	<b>372</b>	<b>100,0</b>	<b>746</b>	<b>100,0</b>	<b>1 537</b>	<b>100,0</b>	<b>1 529</b>	<b>100,0</b>

+ Beleszámítva az ismeretlen származáshelyű özvegyeket.

**A PESTI MENYASSZONYOK EXOGÁM PÁRVÁLASZTÁSAINAK  
SZÁZALÉKOS MEGOSZLÁSA A HAJADONOKNÁL  
ÉS ÖZVEGYEKNÉL**

Vőlegény származáshelye	1735-1737		1755-1757		1788-1790		1808-1810		1828-1830	
	H	Ö	H	Ö	H	Ö	H	Ö	H	Ö
magyarországi	19	14	17	12	22	19	21	19	58	29
külföldi	19	48	21	22	24	28	22	28	28	14
ismeretlen	20	18	15	15	14	12	7	12	8	27

H = Hajadon

Ö = Özvegy

**A BEVÁNDOROLT VŐLEGÉNYEK PÁRVÁLASZTÁSAINAK  
SZÁZALÉKOS MEGOSZLÁSA**

Származáshely Férfi                  Nő		1735-1737		1755-1757		1788-1790		1808-1810		1828-1830	
		%	ebből özvegy	%	ebből özvegy	%	ebből özvegy	%	ebből özvegy	%	ebből özvegy
magyarországi	pesti	62	42	53	19	52	31	58	31	46	15
magyarországi	magyarországi	10	-	17	-	20	-	30	-	42	-
magyarországi	külföldi, ismeretlen	28	-	30	-	28	-	12	-	12	-
külföldi	pesti	47	70	49	25	56	42	56	39	42	14
külföldi	külföldi	44	-	17	-	13	-	16	-	20	-
külföldi	magyarországi, ismeretlen	9	-	34	-	31	-	28	-	38	-
ismeretlen	pesti	54	24	34	53	39	55	50	23	30	41
ismeretlen	ismeretlen	32	-	55	-	48	-	38	-	50	-
ismeretlen	magyarországi, külföldi	14	-	11	-	13	-	12	-	20	-

## A KORMEGOSZLÁSRA VONATKOZÓ ADATOK

	1788-1790	1808-1810	1828-1830
Ismert koru férfi	372 (49,9 %)	1 302 (84,7 %)	1 145 (74,9 %)
Ismert koru nő	355 (47,6 %)	1 299 (84,5 %)	1 134 (74,2 %)
A férfiak átlagos kora	30,8 év	30,9 év	31,7 év
A nők átlagos kora	25,4 év	25,8 év	25,9 év
Özvegyek aránya a férfiaknál	23 %	20 %	19 %
Özvegyek aránya a nőknél	22 %	26 %	14 %
Az első házasságkötés átlagos életkora			
férfiaknál	27,9 év	27,9 év	29,2 év
nőknél	23,1 év	23,1 év	24,3 év

A KÜLÖNBÖZŐ FOGLALKOZÁSÚ VÖLEGÉNYEK ÁTLAGOS ÉLETKORA  
AZ ELSŐ HÁZASSÁGKÖTÉSKOR

Foglalkozás	1788-1790		1808-1810		1828-1830	
	összes	pesti	összes	pesti	összes	pesti
Őstermelő	27,0	-	26,0	25,0	26,1	22,4
Kézműves	28,4	26,2	27,3	26,9	29,6	27,6
Kézműveslegény	28,6	28,0	27,3	25,5	27,6	27,0
Kereskedő	<u>33,0</u>	-	28,8	28,2	30,2	29,2
Vendéglátó	31,7	-	29,1	<u>36,3</u>	31,0	28,0
Közlekedés	29,7	28,0	30,2	32,5	29,1	23,6
Tisztviselő, értelmiségi, szabadfoglalkozású, nemes	28,3	-	27,7	25,0	30,2	30,5
Katona, rokkant, elbocsátott	<u>38,0</u>	-	32,9	27,0	38,0	38,0
Alkalmazott	<u>32,0</u>	<u>23,0</u>	28,2	28,5	31,2	29,6
Szolga, napszámos, kapás	23,2	22,4	25,5	24,3	26,1	26,4
Összesen	27,9	24,1	27,9	26,8	29,2	27,1

## JEGYZETEK

1. Eversley, D. E. C., Population, economy and society. Population in History. (Ed. by D. V. Glass and D. E. C. Eversley) London 1965. 39.
2. Rómer F., A régi Pest. Bp. 1873. - Pásztor M., Buda és Pest a török uralom után, Bp. 1936. - Dümmerth D., Pest város társadalma, 1686-1696, Bp. 1968. Dümmerth az anyakönyvek adatait más források adataival kombinálva családrekonstrukcióra is vállalkozott.
3. Fallenbüchel Z., Adatok Pest város XVIII. századi népességének fejlődéséhez, Történeti Statisztikai Közlemények. 1958. 1-2. sz. 65-72.
4. Fallenbüchel Z., Pest város népességének származáshelyei a statisztika és kartográfia tükrében (1687-1770)., Tanulmányok Budapest Multjából XV. Budapest 1963. 239-287.
5. Fővárosi Szabó Ervin Könyvtár, Bg. 0910/198.
6. Az 1746/47. évi adóösszeírás: Budapest Főváros Levéltára (a továbbiakban: BFL) IV. 1212/a Pest város adóhivatalának iratai, Portions Anschlag. - Az 1772. évi háztulajdonos összeírás Uo. 1212/c. Az 1775. évi lélekösszeírás BFL. IV. 1202/c. Intimata a.m. 4665. Az 1797/98. évi jövedelemadóösszeírás BFL. IV. 1212/d. Pest város adóhivatalának iratai, Classificationsbuch.
7. A felsorolt egyházi anyakönyvek mikrofilmjei: BFL, Filmtár, MF. 3, 7, 26, 27, 28, 33, 35, 36. A zsidó egyház anyakönyvei e korból nem maradtak fenn, a görögkeleti anyakönyvek feldolgozására a nyelvi ismeretek hiányában nem vállalkozhattunk.
8. Az ismeretlenek kiugró aránya az 1755-57. években jelzi ez időszak regisztrálásának nagyfokú pontatlanságát. Ha az ismeretlen származásuk és pestiek együttes arányát ábrázoljuk grafikusán, olyan görbét kapunk, amely csúcspontját az 1755-57-es időmetszetben éri el, s attól kezdve elég meredeken hanyatlik, ami logikailag is valószínűtlen, hiszen aligha képzelhető el, hogy a város benépesülésének kezdeti időszakában lett volna a pestiek aránya a legmagasabb.
9. Az apa nevét időnként feltüntette a belvárosi 1755. és 1788-89. évi, a józsefvárosi és terézvárosi 1788. évi és a lipótvárosi 1828. évi anyakönyv.



10. Az 1735-37. és 1755-57. évek népességszámának megállapításánál Fallenbüchel Zoltánnak a születések számából 40 illetve 50‰-es születésszámot feltételező becslését használtuk fel. (Adatok Pest város XVIII. századi népességének fejlődéséhez, 69-70.)
11. A József-kori népszámlálás adata. Dányi D. -Dávid Z., Az első magyarországi népszámlálás (1784-1787), Bp. 1960. 368.
12. Az 1808/9, illetve 1828/29. évi lélekösszeírás (Conscriptio Animarum) adata. BFL. IV. 1202/c. Intimata a.m. 7796.
13. Ld. a népösszeírások (Conscriptiones Populares) megfelelő rovatait. BFL. IV. 1202/c. Intimata a.m. 8246.
14. BFL. IV. 1202/c. Intimata a.m. 7796.
15. BFL. IV. 1202/c. Intimata a.m. 8246.
16. BFL. IV. 1202/c. Intimata a.m. 7796.
17. A pesti vőlegényeknek vidéki vagy külföldi lányokkal kötött házassága, ha az esküvőt a menyasszony lakhelyén tartották, természetesen nem szerepel a pesti anyakönyvekben. Ez azonban a csoportnak csak kis részét érinthette. Jellemző, hogy a XVIII. századi vőlegények közül, a vezetéknevek azonosságából ítélve (természetesen, csak azokat az eseteket véve számításba, amikor az azonos vezetéknevűek házasságkötése között eltelt időtartam alapján feltételezhetően apa-fiu rokoni kapcsolat állhatott fenn) csak a házassulók egyötödének-egynegyedének leszármazottai kötöttek házasságot a városban. A névanyag összehasonlítását Fallenbüchel Zoltánnak a XVIII. századi belvárosi házassági anyakönyvéről készített szoros betűrendes mutatója alapján végeztük. A mutató: BFL. Filmtár. Az elvándorlás mértékére vonatkozóan l. Bácskai V., Társadalmi mobilitás Pesten a XVIII. században, Történeti Statisztikai Évkönyv 1965/66. 143-169. old.
18. A polgárság megoszlására vonatkozó adatokat Illyefalvi feldolgozásából vettük: Pesti polgárok 1686-1848, 16. sz. táblázat, 47-48. Minthogy a házassulók között az ismeretlen származáshelyűek aránya jóval nagyobb volt, mint a polgárok között, az összehasonlítás megkönnyítése érdekében a táblázatban csak az ismert származáshelyűek megoszlását tüntettük fel.
19. Pl. Koller Ferenc. V. ö. Bácskai V., Pest társadalma és politikai arculata 1848-ban, Tanulmányok Budapest Multjából XIX. Bp. 1972. 302.
20. Fallenbüchel Z., Pest város népességének származáshelyei...
21. BFL. IV. 1202/c. Intimata a.m. 7796.
22. 1788-90-ben az anyakönyv 49 szolgáló illetve napszámosnő foglalkozását tüntette fel, mintegy egyötödük pesti volt: az 1828-30-ban kimutatottaknak pedig 17 %-a.
23. Hajnal J., European Marriage Patterns in Perspective, Population in History 109, 110, 112.

UNTERSUCHUNG DER GESELLSCHAFTSGESCHICHTE VON PEST  
AUFGRUND DER EHESCHLIESSUNGEN (1735-1830)

Die Studie erschliesst den Quellenwert und die Verwendbarkeit der Heiratsregister zur Untersuchung der Zusammensetzung der Pester Gesellschaft und der Fragen der gesellschaftlichen Mobilität. Die Untersuchung erstreckte sich auf die in den Jahren 1735-1737, 1755-1757, 1788-1790, 1808-1810 und 1828-1830 geschlossenen insgesamt 4449 Ehen bzw. auf die Zusammensetzung der Brautleute nach Beruf, Alter, Religion und Herkunftsort. Als Quelle der Untersuchung dienten in jedem Zeitabschnitt die katholischen, seit 1788 auch die evangelischen und seit 1808 die reformierten Kirchenbücher.

Im Laufe des 18. Jahrhunderts stand die Zunahme der Anzahl von Eheschliessungen im Einklang mit der Erhöhung der Einwohnerzahl. Die Anzahl der Bräutleute machte 7-9 % der Bevölkerung aus. Nach den 1820er Jahren nahm die Zahl der Eheschliessungen nicht zu, die Brautleute repräsentierten nur noch 5 % der Bevölkerung. Wenn man die beruflichen Zusammensetzung der Bräutigame in Betracht zieht, war die Verringerung der Eheschliessungen in erster Linie bei der Gruppe von Lohnarbeitern und Angestellten augenfällig, was davon zeugt, dass die Einschränkung der Möglichkeiten einer Familiengründung vor allem die ärmeren und mittleren Schichten der Bevölkerung betroffen hatte. Der sich verringernde Anteil der Knechte, Tagelöhner und Angestellten unter den Bräutpaaren weist nicht allein auf das Nachlassen der wirtschaftlich-gesellschaftlichen Stabilität hin, sondern zugleich auch auf die zunehmende Fluktuation dieser Schicht, auf den gesteigerten Übergangscharakter ihrer Niederlassung in Pest.

Wenn wir die Verteilung der Bräutigame nach dem Herkunftsort prüfen, kann man feststellen, dass zu Beginn des 19. Jahrhunderts die Anzahl der aus Pest und aus dem Ausland stammenden Brautleute um ein Viertel geringer wird, während die Zahl der in Ungarn Geborenen um 59 % zunimmt, woraus ersichtlich ist, dass sich die durch die hier geschlossene Ehe bekräftigten Niederlassungs- und Einfügmöglichkeiten dieser Gruppe von Einwanderern steigerten. Die Gestaltung der Verteilung der Bräutigame nach deren Herkunftsort zeugt von einer starken Fluktuation der Pester Männer, nur ein Viertel der Bräutigame war aus Pest gebürtig oder schon längere Zeit in Pest ansässig. Dieser Anteil erhöhte sich erst in den Jahren 1808-1810

auf 37 %. Es scheint also, dass die Söhne der in der Stadt ansässigen Familien im heiratsfähigen Alter die Stadt verliessen. Diese Abwanderung ist in erster Linie für die Burschen kennzeichnend, was die Tatsache bestätigt, dass der Anteil der aus Pest stammenden Bräute um vieles höher war (33-63 %). Unter den Bräutigamen, die nicht aus Pest stammten, überwogen bis in die 1810er Jahre die Ausländer: Der Anteil der nach Ungarn Eingewanderten stieg bis Anfang des 19. Jahrhunderts langsam, dann rasch an, und zur gleichen Zeit nahm auch der vom Lande Zugewanderten zu Lasten der aus anderen Städten hierher Übersiedelten zu.

Da in den Heiratsregistern der Beruf der Braut (oder deren Eltern) nur selten und fragmentarisch eingetragen wurde, kann der bestimmende gesellschaftliche Faktor der Heiratswahl nicht geklärt werden. Nur hinsichtlich der Jahre von 1788-1790-ersteht eine Datenmenge zur Verfügung, die als repräsentatives Muster betrachtet werden kann (aus dieser Zeit kennen wir den Beruf beider Partner von einem Fünftel der Ehepaare). Von diesen Ehen wurden 61 % zwischen Partnern des gleichen Berufs bzw. des gleichen gesellschaftlichen Standes geschlossen. Bei einem Viertel dieser Gruppe bedeutete die Ehe einen gesellschaftlichen Aufstieg der Braut, bei 4 % kann eine nach unten gerichtete Mobilität festgestellt werden. Eheschliessungen mit Frauen aus niedrigerem Berufs- und gesellschaftlichen Status können in überwiegender Mehrzahl bei eingewanderten Bräutigamen beobachtet werden.

Wenn wir auch die aus sonstigen Zeitabschnitten stammenden sporadischen Daten berücksichtigen, kann man feststellen, dass noch im 18. Jahrhundert die Heirat im allgemeinen zwischen Partnern der gleichen Berufe erfolgte, zu Beginn des 19. Jahrhunderts aber die Eheschliessung zwischen Partnern unterschiedlicher Berufe, aber von gleichen wirtschaftlich-gesellschaftlichem Rang um vieles häufiger ist; eine Lockerung der früheren Geschlossenheit zeigt auch die allmählich zunehmende Zahl der Mischehen an.

Die aus Pest stammenden Bräutigame heirateten zu 71-86 % Pester Mädchen, was auf eine ziemlich hochgradige Geschlossenheit der städtischen Familien hinweist. Dieser Brauch der Heiratswahl war besonders für die Kaufleute, in geringerem Mass für die Gewerbetreibenden kennzeichnend. Von den Frauen Pester Herkunft schlossen die Witwen in einem grösseren Verhältnis exogene Ehen als die Jungfrauen. Die Eingewanderten hatten demnach durch ihre Eheschliessung mit Witwen günstigere Chancen in Pester Familien einzuheiraten.

Bezüglich der Altersverteilung der Brautleute verfügen wir erst seit dem Ende des 18. Jahrhunderts über - sich keineswegs auf sämtliche Brautleute erstreckende - Angaben. Bei der ersten Eheschliessung lag das Durchschnittsalter der Männer in den Jahren 1788-1790 und 1808-1810 bei 27,9 Jahren, dieses erhöhte sich in den Jahren 1828-1830 auf 29,2 Jahre. Bei den Frauen betrug das Durchschnittsalter 23,1 bzw. 24,3 Jahre. Diese Zunahme des Durchschnitts-

alters bei Eheschliessungen fiel mit der Abnahme der Anzahl von Eheschliessungen zusammen; dies lässt auf solche wirtschaftliche Ursachen schliessen, welche die Zeit der Eheschliessung vorübergehend oder für längere Zeit verzögerten. Das Alter der aus Pest stammenden Bräutigame und Bräute war zur Zeit der ersten Eheschliessung niedriger als jenes der Eingewanderten, obzwar sich die Differenz bei den Männern bis zu den Jahren 1828-1830 einigermaßen verringerte. Von den Männern verschiedenster Berufe heirateten am ehesten die Urproduzenten und die von Lohn Lebenden.

Zwischen den Männern und Frauen war der durchschnittliche Altersunterschied fünf Jahre zu Gunsten der Männer. Das Verhältnis jener Ehen, wo die Frau älter war, bewegte sich um 10 %, eine grössere Differenz als fünf Jahre kann nur bei 3-6 % der Ehen beobachtet werden. Ein bedeutender Anteil jener, die eine ältere Frau wählten, ergab sich bei den Eingewanderten bzw. bei Tagelöhnern, Hauern, zu geringerem Teil bei Handwerkern.

Als Ergebnis der Untersuchung kann man feststellen, dass die Heiratsregister - im Falle ihrer vollständigen Bearbeitung - einen günstigeren Einblick in zahlreiche Aspekte der gesellschaftlichen Struktur und deren Wandlungen gewahren als andere Quellen.

## ÓBUDA HELYRAJZA A HÓDOLTSÁG VÉGÉTŐL A XIX. SZÁZAD KÖZEPÉIG<sup>x</sup>

Óbuda Budapestnek az a városrésze, amely - ha megszakításokkal is - csaknem kétezer éves városi múlttra tekinthet vissza, de amely a legváltozatosabb sorsfordulók után jutott el mai arculatának kialakulásáig. A római hódítás után helytartói székhely, virágzó városi élet színtere; a népvándorlás korában romváros, ahol azonban az élet talán nem szűnt meg teljesen; a honfoglalás után a fejedelmi, majd királyi szálláshelyek egyike, Buda néven az ország egyik fontos városa, káptalani székhely; Uj-Budának a XIII. század derekán történt megalapítása óta Ó-Buda, a XIV. század közepétől a magyar királynék városa, miközben felerészben egyházi - káptalani - birtok maradt; a hódoltság idején török részről a budai pasa hász-birtoka,<sup>1</sup> s magyar részről is kincstári birtok, a komáromi váruradalom tartozéka, egészen 1659-ig, amikor is a Zichy grófi család birtoka,<sup>2</sup> magánföldesuri fennhatóság alatt álló mezőváros lett; 1766-tól a jobbágyfelszabadításig ismét kincstári birtok, az óbudai koronauradalom székhelye; az abszolutizmus idején, 1849-től 1861-ig Budához csatolva, majd 1873-ig ismét önálló mezővárosként folytatta létét, míg azután Pesttel és Budával egyesülve az egyesült főváros III. kerülete nem lett.

Óbuda történeti helyrajzát különösen érdekessé teszi a szinte két évezredes települési folytonosság, az, hogy a középkorban az épületek és az utcák sokhelyütt egyenesen a római kori alapokra, az ujkorban pedig a középkoriakra települtek rá. Ezt a régebben is sejtett és néhány régészeti lelettel is igazolt tényt az utóbbi évek nagyszabású régészeti feltárásai bőségesen alátámasztották.<sup>3</sup>

Óbuda ókori és középkori történetének s ezen belül topográfiajának gazdag irodalma van, de a város történetének kevésbé fényes évszázadai, a XVII-XIX. század történetének és topográfiajának kérdé-

---

<sup>x</sup> A témakörbe vágó óbudai ipari jellegű létesítményekkel (malmokkal, manufaktúrákkal stb.) Endrei Walternek ugyanebben a kötetben megjelent tanulmánya foglalkozik. A jelen cikknek az óbudai lakóházakkal foglalkozó része Gál Éva és Endrei Walter közös munkája.