

A svájci diákok Bolognába áramlásának a római jog és a jogász-hivatás elterjedésén túlmenő, egyetemes társadalmi és kulturális hatásai is voltak. Azok a javarészt a húszas-harmincas évjáratokhoz tartozó férfiak, akik a későbbi érvényesülés reményében keresték fel a bolognai professzorok tantermeit, nem zárkóztak el külön diákvárosba, mint pl. a párizsi hallgatók. Együtt éltek, étkeztek, sétáltak, dorbézoltak és civakodtak a polgársággal; megismerték a *commune* függetlenségi harcának eredményeit, a demokratikus igazgatási formákat; kinyílt a szemük a feudalizmust aláaknázó, később megdőntő burzsoázia életének előnyei és kellemességei számára; iskolatársaik révén — akik között ott volt a jogász-költő, Cino da Pistoia, Petrarca későbbi mestere, valamint az Accursius-tanítvány Dante Alighieri — részeseivé váltak a korai renaissance frissítő és termékenyítő áramlatának. Akik már a XIII. század derekán laikus professzortól tanultak kánonjogot, akik végighallgatták Odofredus célzásait a „gonosz és civakodó” püspökökről, a „ragadozó farkasokként” körüljáró barátokról, soha többé nem fogadhatták el a hűbéri társadalom és a vallási ideológia feltétlen irányítását. Jogi könyveken kívül új világnézetet hoztak magukkal hazájukba a svájciak, skótok, lengyelek és a mi diákjaink is, akiknek ez időben már külön magyar nációjuk volt Bolognában. St.-M. szép könyve az ő életük és munkásságuk jobb megismerésére is buzdít.

Bónis György

A középkori város keletkezésének kérdése a legújabb lengyel irodalomban

A „Tanulmányok” XII. kötetében e sorok írója a német nyelvű várostörténeti irodalom egy részét, a városok keletkezésével foglalkozó újabb munkákat ismertette. Most a lengyel irodalomnak ugyanezzel a kérdéssel foglalkozó legújabb termékei kerülnek ismertetésre. Hogy újra a városok keletkezésének problémája áll az ismertetés előterében, annak nem az az oka, hogy egy évvel ezelőtt a német nyelvű irodalomból is ezt a részletet ismertettük, nem is az a jelenség, hogy a város keletkezése és fejlődése általában mindenütt erősen foglalkoztatja a történészeket, hanem az, hogy a lengyel irodalom ezen a téren igen nagy jelentőségű munkát végzett mind az elért eredmények, mind pedig az eredményekhez vezető módszer tekintetében.

A két világháború közötti időszakban a lengyel történetírás a német történészek támadásai ellen védekezve foglalkozott a városok kialakulásának kérdésével. A német történettudomány álláspontja még a weimari köztársaság idején is az volt, hogy a lengyelországi városok keletkezése egyedül a német keleti kolonizációnak köszönhető, a városok létrejöttét a locatiót elrendelő vagy engedélyező oklevél jelentette. Ez a német irányzat sem a városok keletkezése, sem azok felvirágzása terén

nem volt hajlandó a lengyel alkotóképességet elismerni. Ez az irányzat a hitleri „tudomány” germán fölényt hirdető korszakában még jobban kiélesedett. Az északi fajta „fölényét” hirdető munkák logikus befejezése a második világháborúban a lengyel múzeumok, könyvtárak és levéltárak kirablása, a lengyel tudományos élet megszüntetése volt.

Az első világháború után a lengyel irodalom is a nyugati város-történeti fogalmak hatása alatt állott, s még az olyan nagy koncepciójú gazdaságtörténész is, mint pl. Kutrzeba, a német kolonizáció elméletét vallotta 1920-ban megjelent munkájában. Néhány évvel ezelőtt azonban Balzer és Tymieniecki megkezdték a német tudományos megállapítások felülvizsgálatát, s 1922-ben megjelent Maleczyński Károlynak a lengyelországi vásárhelyeket tárgyaló tanulmánya.¹ Maleczyński az akkori nyugat-európai irodalom szellemében a lengyel tudósok által már korábban kidolgozott eredményeket foglalta össze és fejlesztette tovább. Miután megállapította, hogy Lengyelországban a korai középkorban igen fontos kelet-nyugati és észak-déli irányú kereskedelmi utak mutat-
hatók ki, arra következtetett, hogy Lengyelországban már a XII. században és a XIII. század első felében a gazdasági élet, különösen pedig néhány mezőgazdasági és iparág olyan fejlett volt, hogy lengyel export és import létezésével kell számolnunk. Ezekben a fontos útvonalakon alakultak ki az első vásárhelyek, s ezeket a XII. századi források (Tietmar, Gallus stb.) civitas és urbs kifejezésekkel nevezték meg. A városbíró intézménye és ennek az intézménynek fejlődése, a regale alakulása és más részletkérdések vizsgálata után részben az említett nyugati, részben lengyel források alapján vont a Maleczyński végső következtetését: a fontosabb útvonalak mellett fekvő vásárhelyek, amelyek egyben püspöki székhelyek is voltak, gazdasági szempontból már a német kolonizáció előtti időkben is városoknak tekintendők — főképpen a kereskedelemben játszott szerepük miatt. Míg így a XII—XIII. századi lengyel vásárhelyek a nyugati városok gazdasági értelemben vett előfutárai voltak, addig társadalmi és jogi életükről ugyanez nem állapítható meg, mert az írott források a telepek belső életéről nem adnak felvilágosítást, bár egyes krónikások (Kosmas, Gallus) a városok lakóit civiseknek nevezték.

A német kolonizáció hatalmas jelentőségét Maleczyński ennek ellenére is hangsúlyozta, mint ahogy nem vont a kétségbe Maleczyński lengyel bírálója, a koraközépkori társadalomtörténet művelésében nagy érdemeket szerzett Wojciechowski sem.² Bár kettőjük között számos részletkérdésben elég éles ellentét állt fenn, bírálatának összefoglalásában Wojciechowski csatlakozott Maleczyńskihez, amikor kimondta, hogy a nyugati mintájú középkori város előfutáraként Lengyelországban már a német település előtt, a XII—XIII. században olyan gazdasági központok jöttek létre a vásárhelyek alakjában, ahol egyrészt a környező területek ipari termelése összpontosult, másrészt a kereskedelmi utak forgalma csak időnként látogatott kereskedelmi csomópontokat alakított ki. A vásárok alkalmával ide sereglő kereskedők és iparosok lassan állandó

lakosokká váltak, s a felépített üzlethelyiségek, mészárszékek, kovácsműhelyek gazdasági szempontból városmagot alkottak. Jogi szempontból a város későbbi adminisztratív-igazságszolgáltatási függetlenségének csírája a vásárbíró intézménye volt, amely az immunitás ellenére is fennmaradt.

A harmincas évektől kezdve bebizonyított ténynek kellett tekinteni, hogy a középkori város jelensége nem máról holnapra behozott német találmány volt, hogy Lengyelországban is megvoltak a városi élet keletkezésének előzményei, s a német telepítés és a német jog bevezetése csupán meggyorsította a fejlődést, társadalmi és jogi szempontból is az európai város színvonalára emelte a már meglévő gazdasági központokat. Ebből az eredményből két dolog világos: Egyrészt az, hogy a lengyel kutatás ebben az időben teljesen a polgári történetírás alapján állva foglalkozott a város kérdésével, s nemcsak a gazdasági, hanem a jogi ismérveket is fontosnak tartotta; másrészt az, hogy a lengyel tudomány a polgári módszer szerint végezte munkáját, tehát az eredmények nem egyszer elszigetelt egyéni teljesítmények nyomán születtek meg, s a munka alapját elsősorban írott források alkották, a régészet eredményei csak másodlagosan, mondhatnánk mellékesen kerültek felhasználásra.

Lengyelországban, amely a második világháború alatt a legszörnyűbb pusztítást szenvedte, a háború utáni első esztendőben ugyan ebben az irányban folyt tovább a kutatás. Sajnos ezekről az 1946—1948. években megjelent munkákról nem tudunk részletesen beszámolni, mert azok a magyar könyvtárakban nem voltak megtalálhatók. Így csupán annyit mondhatunk, hogy az ebben az időben megjelent tanulmányok közt elsősorban Münch könyve volt nagy jelentőségű.³ Ez a könyv a lengyel városok területi fejlődését vizsgálta meg a Lengyel Akadémia történeti atlasz-munkálatainak keretében. A további kutatás szempontjából nagy jelentőségű volt még a már említett Malecziński Károlynak Boroszló történetét tárgyaló munkája, amely ugyancsak 1948-ban jelent meg.⁴

*

Még ugyanebben az esztendőben, 1948-ban nagyarányú szervezeti változások álltak be a lengyel történettudomány szervezetében. A közelgő lengyel millennium kérdéseit marxista alapon vetették fel, azt vizsgálva, hogy milyen gazdasági és társadalmi fejlődés tette lehetővé a lengyel feudális állam megalakulását. Minthogy ehhez a forrásanyag bővítésére volt szükség, fokozott mértékben kellett a régészetet igénybe venni. A kutatás vezetését az 1949-ben a múzeumi és műemléki hivatal mellett felállított „Kierownictwo badań nad początkami państwa polskiego” (a lengyel állam kialakulására vonatkozó kutatások központja) vette át, ez szervezte meg az ásatásokat, azok előkészítését, és adott alkalmat publikálásukra.⁵ Kiadványai közül a „Studia wczesnośredniowieczne” (koraközépkori tanulmányok) elsősorban feldolgozást, a „Materiały wczesnośredniowieczne” (koraközépkori anyagközlés) az ásatási anyag

közlését hozza. A központ megindította az írott források új kiadását is. Hatalmas kiadási terv keretében már eddig megjelent Lewicki Tádénak az arab forrásokat közreadó munkája⁶ és Maleczyński szerkesztésében az első lengyel krónika.⁷

Külön tervet dolgozott ki az atlaszmunkálatokat végző albizottság, s a XIII. sz. előtti forrásokat feldolgozó helynévtár néhány próbakötete már megjelent.⁸

Széleskörű megfigyelő tevékenység jellemzi a lengyel tudományos munkát, ennek keretében szovjet és német tanulmányok fordítását is kiadják. Elsőrangú megszervezett ismertetési rovatok jellemzik a lengyel tudományos folyóiratokat, melyek közül a „Kwartalnik historii kultury materialnej” (KHKM) c. folyóirat a Lengyel Akadémia anyagi kultúra történeti intézetének munkája nyomán született meg. Folytatják a „Roczniki dziejów społecznych i gospodarczych” (francia alcíme: *Annales d'histoire sociale et économique*) c. régi és nagyhírű folyóiratot is. Egy-egy történeti táj problémáit öleli fel a *Przegląd zachodni* (Nyugati Szemle), amely Nyugat-Lengyelország, a Sobótka c. sziléziai és a „Roczniki Historyczne” c. pomerániai kérdéseket tárgyaló folyóirat. A városok közül a középkori főváros multját a mi budapesti kiadványainknak megfelelő két, évenként megjelenő kiadványban művelik, a *Rocznik Krakowski*, s az 1955-ben megindított „*Studia do dziejów Wawelu*” (Tanulmányok a Wawel történetéből).

A kiadványok közül külön ki kell emelnünk az időnként tartott konferenciák jegyzőkönyveit, így a sziléziai konferencia⁸ és a várostörténeti szempontból rendkívül jelentős, az első eredményeket összefoglaló, az anyagi kultúra történeti intézete által rendezett I. régészeti konferencia anyagát.⁹

Nem célunk itt részletesen ismertetni a lengyel történettudomány és régészet szervezetét, csupán azt kell kiemelnünk, hogy ez a szervezet a háború utáni tíz esztendőben nem kevesebb mint 30 lelőhelyet tárt fel rendszeresen, forráspublikációkat készített elő és az ásatások eredményét a fentebb ismertetett kiadványokban részletesen ismertette. Úgy hisszük, hogy a magyar olvasót akkor vezetjük be legjobban a lengyel várostörténet problémáiba, ha előbb a legfontosabb ásatás néhány eddigi eredményének ismertetése után térünk rá az általános kérdésekre.

A legnagyobb jelentőségű ásatás Konrád Jażdżewski vezetésével 1948 óta folyt Gdańskban, s bár az ásatás még most sincs lezárva, az 1948—1952 közötti munka eredményeit már legnagyobbbrészt nyilvánosságra hozták. A munka vezetője két alkalommal is összefoglalta ezeket az eredményeket, mindkét alkalommal a *Studia Wczesnośredniowieczne* hasábjain, részben munkatársával, Chmielewskyvel együtt.¹⁰ Meg kell még jegyeznünk, hogy az ásatást itt is megelőzte a történészek munkája. W. Łęga a történeti források alapján Pomeránia XII—XIII. századi gazdasági életét vette részletes vizsgálat alá és Z. Slaski külön megvizsgálta a pomerániai erdők kiterjedését, illetőleg történeti földrajzát.¹¹

Matuszewska — H. Ziolkowska pedig külön tanulmányban foglalkozott Gdańsk városának kialakulásával.¹² Gdańsk első alkalommal 997-ben fordul elő mint urbs, ahol Szt. Adalbert nagy tömegeket keresztelt meg missziós útja alkalmával. Az urbs a korabeli forrásokban mindig adminisztratív és gazdasági központot jelent, s Łegának általánosan Pomerániára vonatkozó megállapításai alapján a szerző feltételezi, hogy bár a tengeri kereskedelem a XI. században Gdańskban is hanyatlott, ugyanakkor azonban a lengyel területek felé a belkereskedelem növekedőben volt, amiből az is következik, hogy Gdańsk nem lehetett egyszerű halászfalu. Megerősíti ezt III. Jenő pápa 1148-ban kelt bullája, amely az itteni terményzedekeket és hajókon szállított áruk tizedét említi meg. Későbbi, XII. századi oklevelek a kereskedelem két cikkét, a Kolobrzeg-ből szállított sót és a szöveteket külön is említik. Mind a három, 1148. és 1198. közt ismert forrás a kereskedelem fontos volta mellett bizonyít. A szárazfölddel folytatott kereskedelem legfontosabb útvonala az ún. borostyánút volt, amely a korai középkorban is a Carnuntum — Morva völgye — Gdańsk vonalat követte. A XII. században részletesebben ismert nyugat-pomerániai viszonyok azt mutatják, hogy elsősorban a nemesség foglalkozott kereskedelemmel, s Matuszewska ebből arra következtet, hogy Gdańskban is ez az elem volt a kereskedelmi élet hordozója. 1178-ban már a várat is megemlítik a források. Vítán felül áll, hogy iparosoknak is kellett élniök Gdańskban, bár a források nem szólnak róluk. Jelentős volt a halászat is, a hering nagy szerepet játszott a kereskedelemben. Mindebből a szerző arra következtet, hogy a XII. századi Gdańsk 1. védelmi pont, 2. adminisztratív, 3. kereskedelmi központ és 4. iparostelep volt — tehát mind adminisztratív, mind gazdasági szempontból város.

A német települést Kelet-Pomerániában a cisztercita kolostorok alapítása és a johanniták megjelenése jelzi. A kolostorok a kereskedelemben is jelentős szerepet játszottak. Gdańsk fejlődő kereskedelmében is egyre nagyobb szerep jutott a lübecki kereskedőknek. Nyomukban a XIII. század derekán már a lübecki jog adományozásáról hallunk. Matuszewska azonban hangsúlyozza, hogy a német locatio nem jelentett változást, hanem csupán a már századok óta folyamatban lévő fejlődés meggyorsítását.

Matuszewska ezután a város topográfiáját veszi vizsgálat alá. Elfogadva a régebbi német irodalom véleményét, ő is a későbbi német lovagrendi vár helyére teszi a szláv vár helyét, mivel ez a legjobb védelmi pont. A váralját az ún. Osiek területére, a vártól északnyugatra helyezi, mivel a német lovagrend egyik oklevele itt kifejezetten lengyel lakosságot említ a XIV. században. Ez a váralja távol feküdt a kereskedelmi útvonaltól, és ezért a kereskedőtelepet és a piacteret nem is itt, hanem a legrégebbi templomok helyén keresi és feltételezi, hogy a kereskedők és iparosok az út mentén nyílt településen éltek. A templomok közül a Szt. Miklós (először 1227-ben említik) és a Szt. Katalin templom (először 1263-ban fordul elő) a XII. században keletkeztek, és ezek környékén

kell az első piacteret keresni. A kikötő helyét Matuszewska a későbbi Lange Brücke mellé helyezte.

A magyar olvasó részére a későbbiek megértése szempontjából talán még a következő néhány általános adatot kell megemlítenünk Gdańsk multjából: A XIV. század elején a német lovagrend foglalta el a várost és erős várrá építette ki a már régebben fennálló szláv várat. A XV. század derekán a német és lengyel polgárság megszabadult a gyűlölt lovagrend uralma alól s ettől kezdve Gdańsk a Lengyelországhoz tartozó kikötőváros életét élte. Mint az északra irányuló középkori magyar külkereskedelem végpontja is szerepet játszott. Balassi Bálint a várost — azóta feledésbe ment magyar nevén — Danckának nevezte.

Az ásatás célja, a legfontosabb megoldandó kérdés tehát az volt, hogy milyen okok hozták létre a koraközépkori (XIII. század előtti) Gdańskot. Jażdżewski itt elsősorban a földrajzi helyzetre mutat rá. A város három egymástól élesen elütő földrajzi táj határán fekszik, a sűrű erdőségekkel borított Kasub fennsík, a régi folyómedrekkel tarkított Visztula-delta és végül a tengerpart határán. A már említett történeti vizsgálatok alapján feltételezhető volt, hogy a város környékén intenzív gabonatermeléssel aligha számolhatnak a kutatók, s ezt a feltételezést az ásatások anyaga teljes mértékben megerősítette. Minden állati eredetű maradványt, amely a különböző rétegekből előkerült, gondosan összegyűjtöttek és megfelelő szakemberekkel feldolgoztattak. Ennek a speciális vizsgálatnak a során kiderült, hogy az emlősök megmaradt csontjainak egy tekintélyes része, kereken 40%-a erdei vadak csontja volt, mégpedig nagyvadé (medve, bölény, jávorszarvas és szarvas). Miután a halásznegyedben is ilyen csontok kerültek elő, alig lehet vitás, hogy a szomszédos erdőkben folytatott vadászatnak a városlakók éllemezése szempontjából is igen nagy jelentősége volt. A fennmaradt állati maradványokhoz hasonló gondos gyűjtés és speciális vizsgálatait jellemezte a növényi maradványokkal folytatott eljárást is. Ennek a vizsgálatnak következtetései még inkább alátámasztották az eredeti feltevést. Kiderült ugyanis, hogy a XI—XII. század fordulójánál régebbi rétegekből kizárólag köles, bab és borsó került elő, és ez alól a szabály alól egyetlenegy búzaszem volt kivétel. De még a XIII—XIV. századi rétegekből is csak kis mennyiségben került elő a búza, árpa és a zab, a túlnyomó többséget itt is a köles képviselte. Miután az ásatások 1952-ig legnagyobbbészrt a halásznegyedet tárták fel, ez a kép bizonyos mértékig egyoldalú, mert a szegény nép viszonyait tárja elénk. De még így is kétségtelen, hogy a város területén létező legkorábbi telepeken nem folyt nagyobb arányú gabonatermelés vagy állattenyésztés, hanem a lakosság túlnyomó részének élelmét a tenger és a Visztula-delta hala, a Kasub fennsík erdejének vadja és a várostól délre fekvő területen termelt köles tette ki.

A város földrajzi fekvését Jażdżewski a történészek megállapításai-ból és a leletanyag részletes vizsgálatából következtette ki. Ugyanezzel a módszerrel tisztázta a város koraközépkori gazdasági szerepét is.

Gdańsk kikötője kezdettől fogva nagy jelentőségű távolsági kereskedelmi útvonalak csomópontja volt. A Magyarországról Krakón, majd onnan Łęczycán és Toruńon át a tengerhez vezető via regián kívül dél felől Csehországból és Sziléziából a Boroszlón és Gnédzán át vívő útvonal közelítette meg a várost. Nagy jelentőségű volt a Szczećin felől Gdańskba vezető ugyancsak királyi út. A későbbi város ismert alaprajzának gondos analiziséből arra kell következtetni, hogy a legkorábbi piacot a Szt. Katalin és Szt. Miklós templomok környékén kell keresni ott, ahol a várhoz és kikötőhöz vezető út a szczećini nagy útvonalat keresztezte. A városalaprajz még további topográfiai következtetésekre adott alkalmat. A régebbi irodalom alapján a német lovagrend által a XIV. században épített és a gdański polgárok által a XV. században lerombolt vár helye — legalábbis feltételesen — megállapítást nyert. Az is valószínűnek látszott, hogy a lovagrend vára egy régebbi, fából és földből épített szláv vár, a pomerániai hercegek székhelyének helyén épült fel. Ezeket a megállapításokat még azzal kell kiegészíteni, hogy a városban ismeretlen helyen egy korai Szűz Mária templomnak is kellett lennie, amely nem azonos a későközépkori városnak ma is fennálló szép gótikus főtemplomával, hanem a régi szláv vár temploma volt. Mindennek alapján az ásatások megindulásakor most már nem csupán Gdańsk keletkezésének fő kérdését tűzték ki megoldandó feladatként, hanem felvetették az ezt kiegészítő következő részletkérdéseket is: 1. kimutatható-e általánosságban egy favár nyoma a város területén, — 2. ha igen, milyen volt a várnak és a váraljának kiterjedése, — 3. milyen volt egymáshoz való viszonyuk, — 4. milyen volt az erődítés, — 5. milyen termelési, társadalmi, népességi, politikai és kulturális viszonyok mutathatók ki, — 6. mi a települési fázisok kronológiája?

A probléma tisztázása során megvizsgálták a Gdańsk területén korábban előkerült leletanyagot is. A feltételezett koraközépkori városmagtól körülbelül egy kilométerre északnyugatra egy Góra Gradowa (= várhegy) nevű magaslat áll, amelyről a XVI—XVII. században nyomtatásban is megjelent helyi hagyomány is azt vallotta, hogy a város eredetének bölcsőhelye volt. Ezt a hagyományt megerősítette egy dirhemekből, német és angolszász pénzekből álló éremlelet is, amely a X—XI. század fordulóján kerülhetett a Góra Gradován a földbe. A magaslat azonban a második világháború folyamán nagyarányú erődítési munkálatok színhelyévé vált, és ezek olyannyira megváltoztatták az eredeti terepet, hogy itt a régészeti kutatás már eleve reménytelennek látszott.

Az ásatás színhelyéül tehát a mai óváros belsejében a német lovagrend várának feltételezett területét jelölték ki. Ez a terep sem volt sokkal könnyebb, mert a XVII. századig romokban álló vár árkat ekkor betömtek és házakat építettek fel, amelyek a háború következtében romokban heverték. Ezek a romok és a szabadon hagyott területen álló légtalmi berendezések erősen akadályozták a meginduló ásatást,

amely 1948 óta a régi szláv vár és a régi váralja egy részének, a halásznegyednek feltáráshoz vezetett.

Az ásatás igazolta a történészeknek azt a feltételezését, hogy a német lovagok vára egy megelőző szláv vár fölé épült fel. A feltárt részlet alapján megállapítható volt, hogy ennek a szláv várnak kiterjedése a későbbi német lovagrendi vár kiterjedésével nagyjából azonos, de nem volt négyszögletes, mint a lovagok kövéra, hanem kerek vagy ovális. Írott forrásokból ismeretes, hogy a várban a pomerániai herceg kíséretének hivatalnokai és papjai éltek, de valószínű, hogy ezeken kívül más társadalmi elemek, elsősorban halászok és iparosok is éltek ott. A vár részletes topográfiáját 1952-ig még nem sikerült megállapítani. A források ugyan egy kápolnát és egy téglából épült tornyot is megemlítenek, de sem ezeknek, sem a herceg palotájának nem sikerült nyomára akadni. Az igen kis mennyiségű katonai jellegű anyagból Jazdzewski arra következtetett, hogy még hátra van az őrség szállásának feltárása is. Ennél valamivel többet sikerült megállapítani a halásznegyed topográfiai viszonyairól. A feltárt két utcarészlet alapján ugyan az utcahálózat még nem rekonstruálható, de bizonyos az, hogy a vár és a váralja együtt kelet-nyugati irányban 6—700 m, észak-déli irányban pedig mintegy 300 m kiterjedésű, nagy területet foglalt magában, s ebből a halásznegyed egymagában 150 m hosszú és 10 m széles területen 100—200 házat számlálhatott. A házak helye a különböző, egymás felett fekvő rétegekben mindig ugyanaz, s ebből Jazdzewski arra következtetett, hogy a lakosság is állandó volt. Az egyes rétegek keletkezését nem elemi csapások vagy háborúk, hanem a faházak gyors elhasználódása tette indokolttá. A város topográfiai kérdéseivel tartozik még a kikötő helyének problémája. Jazdzewski nem fogadja el a kikötő helyének azt a meghatározását, amelyet az eddigi történeti irodalom dolgozott ki, hanem másutt keresi a kikötőt, de az ásatások még egyik feltevését sem igazolták.

A házak elhelyezése a katonai szempontok érvényesítésére mutat. Míg ui. az alsóbb rétegekben nem egy többszobás házat is találtak, addig a felső rétegekben az egyszobás házak vannak túlsúlyban. A helyszíne és a katonai szempont indokolhatja azt is, hogy sem gazdasági épületeket nem tártak fel, sem állattenyésztés nyomaira nem akadtak.

A lakosság többségének fő foglalkozása — főképpen az eddig feltárt területen — a halászat volt. Az említett kényszerítő földrajzi körülményeken kívül már az eddigi irodalom is kimutatta, hogy a gdański halászok bizonyos privilégiumokkal és önkormányzattal rendelkeztek. Amikor a német lovagrend a várost 1308-ban elfoglalta, megerősítette a halászok kiváltságait, de a vár közvetlen közeléből a városnak egy másik részébe, az Osiek-nek nevezett területre telepítette át őket. Itt a lengyel halászoknak külön bírójuk és tanácsuk volt, vitás ügyeiket a lengyel jog szerint önmaguk döntötték el. Privilégiumaik egyik vonását az ásatást követő speciális vizsgálat derítette fel. Az ásatás során összegejtött halcsontokat állattani szakértők vették vizsgálat alá, s kiderült,

hogy a maradványok 80%-a kecsge, mégpedig hatalmas példányok (2—3 m-es kecsgek) maradványa volt, a második helyen a lazac áll. Ebből következik, hogy a gdański halászok bizonyos nemes halfajtákra specializáltak magukat, s ennek bizonyos részét szolgáltatták be a városban székelő herceg számára.

Ennek a halászatból élő népességnek társadalmi viszonyaira azonban nemcsak a feudális úrtól való függés a jellemző, hanem az is, hogy a drága termelőeszközöket — mint azt alább látni fogjuk — közösen birtokolták.

A háziipar mellett már ekkor kialakultak bizonyos iparágak is. Az ácsok mellett a helyi nyersanyagot, a borostyánt feldolgozó iparosokat, fésűkészítőket és szűcsöket is találunk, s a későbbi utcanévek kádárakra, kovácsokra és fazekasokra utalnak.

Míg a halászokra és iparosokra vonatkozólag többé-kevésbé tájékozódhatunk az ásatásokból, addig 1952-ig nem volt nyoma a kereskedőknek. A XIII. sz. derekán lübecki jog szerint engedélyezett locatio azonban valószínűleg nem a váraljára, hanem az attól távolabb fekvő, Miklós templom körüli településre vonatkozik, amely még nem került feltárássra. A távolsági kereskedelem létezése, sőt kapcsolatainak kiterjedése is megállapítható az 1952-ig feltárt anyagból. Eszerint Gdańsk az északi államok közül Dániával és Svédországgal, s rajtuk keresztül Angliával és Oroszország északi területeivel tartott kereskedelmi kapcsolatokat. Szárazföldi kereskedelemre mutatnak a kijevei zománcos kerámia töredékei, s a valószínűleg Kijev által közvetített bizánci származású selyemmaradvány. Ezek a tárgyak a XII. század dereka és a XIII. század dereka közti időre eső rétegekből kerültek elő. Jazdźewski feltételezi, hogy ezek az áruk nem is Novgorodon, hanem — legalábbis részben — Drohyczinon át kerültek ide a tenger mellé. A nyugati kapcsolatokat részben cseh, részben német pénzek képviselik. Az utóbbi esetben azonban nem csupán az irodalomból és írott forrásokból jól ismert lübecki kapcsolatról van szó, amely angol és nyugat-európai szövegekkel látta el a gdański kereskedőket, hanem Köln környékén gyártott kerámia is előfordul a XII. század első feléből, tehát még a lübecki kapcsolatok megélénkülése előtti időszakból.

Nem sikerült teljesen megállapítani a gdański helyi piac kereskedelmi tevékenységét sem. Jazdźewski feltételezése szerint ui. a város fejlődése során a döntő lépés a helyi piac kialakulása volt. Ennek során a várostól délre elterülő gabonatermő vidékek élelmiszerral látták el a városlakókat, s átvették azok iparcikkeit. A környékbeli ásatások anyagából azonban a gdański származású iparcikkek mindaddig nem mutathatók ki, ameddig a gdański ipar termékeinek és az előállításához szükséges anyagoknak és eszközöknek specifikus meghatározó jegyeit meg nem állapították. Ez a munka előreláthatólag hosszabb időt fog még igénybe venni.

A város topográfiájának földérítése, a tárgyi emlékekből a népesség összetételére, foglalkozására és társadalmi viszonyaira vonatkozó

eredmények birtokában azonban újra felvetődik a legfőbb kérdés: milyen okok hozták létre Gdańskot és mikor. Az eddigi felfogás ezt a kérdést összekapcsolta a Gdańktól keletre fekvő, ma Elbląga-nak, a koraközépkorban Truso-nak nevezett gotlandi kereskedőtelep helyzetével. Truso a VIII. század derekától a X. századig virágzó telep volt, s amikor a X. század első felében hanyatlásnak indult, szerepét Gdańsk vette át. Jażdżewski tagadja, hogy Truso hanyatlása és Gdańsk felvirágzása között okozati összefüggés lenne, s ezt arra alapozza, hogy Truso a Nogat folyótól keletre fekvő pomerániai terület gazdasági központja volt, s virágzását a gotlandi kereskedelemnek köszönhette. Álláspontját azonban eleve gyengíti az, hogy egyrészt a kereskedelemnek Jażdżewski a többi lengyel régészhez hasonlóan, túlzottan kis jelentőséget tulajdonít, másrészt az, hogy Gdańsk korai szerepét maguk az ásatások sem bizonyították be. Jażdżewski ugyan megállapítja, hogy miután Gdańsk a X. század végén már népes vár és Kelet-Pomeránia központja volt, ennél fogva ennek a fejlődési foknak eléréséhez legalább néhány évtizedes fejlődésre volt szüksége, de az ásatások során semmi olyan pozitív lelet nem került elő, amely a város kezdetét a X. század derekánál korábbi időre vinné vissza. Elégtelen bizonyítékként csupán a XII—XIII. századi rétegben került elő néhány olyan korongolt agyagedény töredéke, amelyből arra lehetne következtetni, hogy itt már a X. század első évtizedeiben is település lehetett. Miután a kereskedelmi központ áthelyeződésének Jażdżewski nem juttat szerepet, Gdańsk gyors fellendülését az ásatások anyaga alapján hipotézissel kénytelen megmagyarázni. Észreveszi, hogy Gdańsk egyike volt a kis halászfalvaknak, s fellendülése a termelőerőknek a X. század derekán beállott, de közelebbről nem ismert fejlődésében keresendő, amelynek során Gdańskban termelési, közlekedési és védelmi központ alakult ki. Megszervezték a tömeges halászatot, a borostyánkőtermelést, a hajózás fellendült és a háziipar, majd később a kézműipar egyes ágai is kifejlődtek. Ennek következtében a vár mellett — és részben azon belül — városi jellegű település jött létre.

Ezt a hipotézist a további ásatásoknak kell megerősíteniük vagy megcáfolniuk. A lengyel városi fejlődés szempontjából azonban azt hisszük, hogy ennél nagyobb jelentőségű az a végső következtetés, amelynek értelmében a legkorábbi, 950 körüli rétegtől kezdve a XIV. század elejéig terjedő rétegek között nincs lényeges különbség az egyes rétegekben feltárt anyagi kultúra színvonala között. A cezúra 1308-ban következett be, amikor a német lovagrend elfoglalta a várost. A tűzvész okozta pusztítás világos nyomai mindenütt megfigyelhetők voltak. Ebből viszont az a nagy jelentőségű megállapítás is következik, hogy sem a Lübecki jog szerinti locatio, sem a Lübecki kereskedelmi kapcsolatok megélénkülése, sem a közeli környéken megjelenő kolostorok vagy a német lovagok terjeszkedése nem jelentett nagyarányú változást Gdańsk életében. A város mint gazdasági központ intézményét itt sem a németek, s nem is a német jog átvétele teremtette meg máról holnapra.

*

Jazdzewski két beszámolóját a részletfeldolgozások egész sora egészíti ki azoknak a kutatóknak tollából, akik maguk is részt vettek az ásatásban.

J. Kmieciński a XII—XIII. századbeli halászfelszerelést vizsgálta meg részletekbe menő alaposággal.¹³ Ehhez a csoporthoz tartozik a leletanyag túlnyomó része. Szám szerint és jelentőségükben is első helyet a hálókon függő úszók foglalják el, amelyek minden rétegben számtalan példányban kerültek elő, és pedig magukból a házakból, vagy a házak utca felőli oldalán, ahol a hálókat szárították. Megoszlásuk is érdekes képet mutat. A kilenc egymás felett elhelyezhető réteg közül a legnagyobb számmal a hatodik rétegben szerepelnek (215 db), onnan kezdve számuk fokozatosan csökken, hogy a második rétegben elérje a legalacsonyabb (27 db) számot. A hálók úszói mellett a hálók kihúzására szolgáló fagömbök, hálónehezékek, javító tűk, lószórszínór maradványai kerültek elő. A fennmaradt nyomok alapján Kmieciński részletesen ismerteti és részben tipologizálja ezeket a leleteket, és különféle hálófajtákat rekonstruál. Mindezeket a szerszámokat valószínűleg maguk a halászok készítették, de nem állíthatjuk ugyanezt a hajókról, amelyekből két töredék került elő. A töredékek után ítélve az egyik hajó 10, a másik 4 méter hosszú lehetett. Alakjuk a maradványokon kívül a feltalált kis játék hajókból is rekonstruálható. Anyaguk vékony fadesszka volt, amelyeket vasszögekkel kapcsoltak össze.

A tárgyi leletek tanúságából két körülményt különösen ki kell emelni. Az egyik az, hogy a halászeszközök az egymás felett fekvő rétegek azonos pontján álló házainak egyikében-másikában tömegesen fordulnak elő, míg másokban egyáltalán nem található meg, vagy csak egy-két darabbal képviseltetik magukat. Kmieciński ebből joggal vonja le azt a következtetést, hogy nem mindegyik halásznegyedben álló ház lakói voltak halászok. Azokban a házakban, ahol egyáltalán nem volt halászeszköz, vagy csupán egy-két darab, ott nem halászok, hanem más foglalkozást űző egyének kellett hogy lakjanak, akik legfeljebb a téli halászatban vettek részt, mert ehhez a megerőltető munkához mindenki köteles volt a halászoknak segítséget nyújtani.

A másik fontos következtetésre a hálók úszóin található jelek adtak alkalmat Kmiecińskinek. A fából készült lapos, téglalap, négyzet alakú vagy kerek úszókon különféle minták találhatóak, amelyeknek egy része csupán díszítés, másik része azonban megismétlődő jeleket mutat. Ezek a jelek az egymás fölötti házakban megismétlődnek. Kétségtelenül tulajdonjegyekkel van itt dolgunk, s egy-egy jel egy-egy családnak vagy közösségnek a jelzése. Előfordul az is, hogy egy ház területén a háló úszójának jele az edénytöredéken megismétlődik. Kmieciński utal is arra, hogy a néprajz a kasub vidéken a halászoknak egy különös szervezetét, hogy modern szóval fejezzük ki magunkat: termelőszövetkezetét ismeri, amelyet ma lengyelül maszoperia-nak (ejtsd: masopéria) neveznek, s amely a legnagyobb értékű termelőeszközöket (köztük a nagy kerítőhálókat) közösen birtokolja. A történeti néprajz

mindeddig azt vallotta, hogy ez a szervezet a középkori holland település után keletkezett, mivel maga a maszoperia szó is a holland „matschapij” szóból ered. A gdański leletanyag alapján most azt kell Kmieciński-nek megállapítania, hogy a halászok valamiféle egyesülése már a holland telepítés előtt is fennállott. Gdańskban a jelek szerint a szláv nagycsalád volt a közös birtokosa a termelőeszközöknek.

Bár nem tartozik szigorúan a halászat eszközei közé, de Kmieciński tanulmánya végén rámutat arra is, hogy a gdański halászok helyzete lényegesen jobb volt, mint a feudális Lengyelország falusi halászáé. A halászok házaiban nyugat-európai és orosz dísz tárgyak, színes gyapjúszövet maradványai találhatóak, amelyek a kor fogalma szerint nagy értéket képviseltek.

A gdański ásatás másik munkatársa, E. Byrska a halásznegyed építkezését vizsgálta meg.¹⁴ Bevezetőjében Byrska hangsúlyozza, hogy a halásznegyed építkezése nem jellemezheti az egész város építészetét, bár lényeges különbség nincs a halászok és az iparosok házai közt, csupán az utóbbiak nagyobbak és masszívabbak.

Két utcában kilenc réteget összesen 90 ház maradványát ásták fel, némelyik ház két réteget is átért. A fagerendákból és deszkákból épített általában 3 × 3,5 m alapterületű egyszobás házak ajtajai 120 cm magasak és 55—60 cm szélesek voltak. Padlójuk általában törmelékből döngölt föld volt, s a szoba sarkában, vagy az egyik fal mellett a közepén, lehetőleg az ajtóhoz közel nyitott tűzhelyek állottak, amelyeket gerendákkal vagy deszkákkal választottak el a szoba területétől. Néhány házban agyagból épített kemence töredékei kerültek elő.

A nyolcadik rétegtől kezdve az utcákat is fával burkolták.

Byrska is igyekezett a leletanyag körülményeiből adódó következtetéseket levonni. Így megállapította, hogy a külön gazdasági épületek hiányával szemben a házak mellett közvetlen közelben látható cölöpnymok arra mutatnak, hogy a szükséges gazdasági épületeket valamiféle a házhoz tapasztott fészert pótolta. A hulladékok jelentős része a házak előtti területről került elő, ami arra enged következtetni, hogy a házak belül meglehetősen sötétek voltak, és így a munka túlnyomó részét a házon kívül kellett elvégezni. A házak belsejében levő hulladékból viszont megállapítható, hogy a baromfi a házakban együtt élt az emberekkel.

A gdański halásznegyed házai más lengyel és orosz lelőhelyekhez viszonyítva meglehetősen primitív képet mutatnak. A gerendák és deszkák vékonyak és puhafából készültek, nyoma sincs azoknak a vasalásoknak, amelyek pl. Ladogában már a XI. században megtalálhatóak voltak az ajtókon. Az építés módja és méretei arra a következtetésre adnak alapot, hogy Gdańskban a lakosok maguk építették házaikat.

A már említett Kmieciński a gdański vár 1952-ig feltárt erődítéseit veszi vizsgálat alá.¹⁵ Ebből a tanulmányból talán elég itt annyit kiemelni, hogy a vár fala és árcai a szokásos lengyel építkezést mutatják. Nagy gerendákból Hensel által „szekrénynek” nevezett alkotmányt hoztak

létre,¹⁶ s ezt töltötték ki földdel és kővel. A régi szláv vár eredeti erődítéseit a német lovagrend vára részben megsemmisítette. Ez az 1308—1349 között felépített kővár hatalmas erődítmény lehetett, amelynek alapjai a tengerszint alá nyúltak le. Kétségtelen, hogy a régebbi német irodalom pontosan rekonstruálta a vár eredeti alaprajzát és elhelyezkedését.

Ezek a tanulmányokon kívül külön értekezések foglalkoznak a gdański ásatás során előkerült állati és növényi maradványokkal, sőt a szövetek vegyi változásával.¹⁷ Szakértelem hiányában nem érezzük magunkat hivatottnak arra, hogy ezeket a tanulmányokat részletesen ismertessük, annál is inkább, mert a várostörténet szempontjából fontos eredményüket Jazdzewski cikkében is megtalálhattuk. Annál szükségesebbnek találjuk, hogy E. Vielrosenek a gdański halásznegyed lakossága élelmezésében a XII—XIII. században beállott változásokat tárgyaló cikkét ismertessük, s ezzel még fokozottabban aláhúzzuk az ilyen fajta — nálunk sajnos igen ritka — vizsgálatok fontosságát.¹⁸

Vielrose a minősített leletanyagot a rétegek szerint osztotta fel és mennyiségileg, illetőleg arányszám szerint statisztikai táblába foglalta. A táblákat külön a háziállatok, a vadállatok és a növények maradványaira nézve szerkesztette meg. Míg az előforduló gabona és gyümölcs arányszámai nem mutatnak különösebb ingadozást, addig a vad aránya a XIII. században csökken, a háziállatoké, különösen pedig a disznóé növekszik.

Vielrose maga is rámutat arra, hogy hiányos anyag alapján kellett dolgoznia, mert egyrészt a halakat nem vehette vizsgálat alá (márpedig ez lehetett az egyik legfontosabb élelmezési cikk), másrészt a kisebb állatok maradványai sokkal kevésbé kerültek el a pusztulást, mint a nagyobbakéi. Vizsgálatát Vielrose a cikk alcímében szerényen statisztikai értékelés kísérletének nevezi. Ennek a tanulmánynak valóban a kísérlet volt a legnagyobb érdeme. Olyan területen történő változások figyelemmel kísérését teszi lehetővé, amelyre eddig — ilyen korai időszakban — semmiféle remény nem volt.

*

Ha most újra emlékezetünkre idézzük azokat a kérdéseket, amelyeknek megoldását a gdański ásatás feladatául tűzték ki, akkor meg kell állapítanunk, hogy a német lovagrend megjelenését megelőző szláv várnak és a német (lübecki) jog bevezetése (a locatio) előtti városnak illetőleg váraljának létezését minden kétséget kizáróan behozonyították a feltárt részletek. Volt szláv vár és mellette városi gazdasági funkciókat teljesítő váralja a német települést megelőző időkben — ez a megállapítás a gdański ásatások első és legfontosabb eredménye. A szláv vár és a X—XIV. század közt fennálló váralja topográfiáját is sikerült részben tisztázni, ismeretessé vált a házak építésmódja, valamint a vár erődítésmódja is.

A lakosság egy részének, a halászoknak életkörülményei is meglepő részletességgel tükröződnek az ásatások eredményeiben. Ismerjük termelési viszonyaikat (a közös termelőeszközöket birtokló nagycsaládokat), anyagi helyzetüket, sőt még a „gyomrukba is belelátunk.”

Az anyagi kultúra területére vonatkozó ismeretek együttes tanúságtétele még ennél is fontosabb. Kétségtelen, hogy az anyagi kultúra területén nem következett be lényeges változás a német lovagrend támadását megelőző három évszázad folyamán. Ezt az igen fontos eredményt egyelőre talán a halásznegyed lakosságára kellene korlátoznunk, mert — véleményünk szerint — a kereskedőket és iparosokat illetőleg ez a megállapítás még nem nyerhetett bebizonyítást. Ennek a kérdésnek azonban van másik oldala is. Ha a német jog bevezetése valóban olyan alapvető változást okozott volna, mint ahogyan azt a német tudomány a két háború között hirdette, akkor ennek a változásnak a halásznegyed lakóira is ki kellett volna terjednie valamilyen formában. Miután pedig ilyen alapvető változásnak semmi nyomára nem bukkantak az ásatás során, a német jog bevezetésének sem lehetett az egész város kialakulására nézve olyan döntő jelentősége.

Az ásatásnak ezek az eredményei azonban csak a gazdasági viszonyokra vonatkoznak és nem érintik a társadalmiakat, mert ezeket az ásatás nem tisztázta és — egyelőre — nem is tisztázhatta.

A topográfia végleges tisztázása, a nem halászattal foglalkozó elemek gazdasági viszonyainak felderítése még további hosszadalmas és fárasztó részletmunkát fog megkövetelni a régészekről. Ennek során talán a fő kérdés is megoldást nyer, mert 1952 végén még Jazdzewski sem tudott pozitív választ adni arra, hogy milyen okok hozták létre Gdańsk városjellegű települését a X. század folyamán. Az általa felállított hipotézis még nem kielégítő, véleményünk szerint elsősorban azért nem, mert — mint ahogyan arra már rámutattunk — a kereskedelem jelentőségét, városfejlesztő szerepét Jazdzewski túlságosan lebecsülte.

Végül még arra kell rámutatnunk, hogy ezeket az eredményeket csak megfelelő módszertani eszközök birtokában érhették el a kutatók. Ezek közül csupán azt szeretnénk kiemelni, hogy az ásatást a történeti anyag új feldolgozása és a régebbi archeológiai eredmények felmérése előzte meg, s a történészekkel való együttműködés az ásatások során sem szűnt meg. Szakértelem hiányában sajnos nem tudjuk ismertetni azokat a tisztán régészeti és más speciális módszertani eljárásokat, amelyeket az ásatás folyamán alkalmaztak, s amelyeket részletesen ismertettek a *Studia wczesnośredniowieczne* hasábjain.¹⁹ Ezeknek az eljárásoknak kifejlesztése még csak emeli az ásatások hatalmas tudományos jelentőségét és a résztvevő kutatók, elsősorban pedig a vezető, Jazdzewski érdemeit.

*

A történészek előkészítő munkájára jó példa J. Dobrzycki tanulmánya Krakkó régi történetének, tehát az 1257-i német városjog ado-

mányozásáig terjedő történetének kutatási problémáról.²⁰ A tanulmány a Wawelben (Krakkó várában és egyben a középkori lengyel királyi székhelyen) folyó ásatások konferenciájának referátumául készült, de nem korlátozódik a Wawel múltjára, hanem egész Krakkót tekintetbe veszi. A szerző időrendben ismerteti Krakkó történetének kutatási eredményeit, amelyet az alábbiakban összefoglalóan mutatunk be a magyar olvasónak.

Krakkó területe nem egy, hanem több kisebb-nagyobb telep között oszlott meg a középkorban. A legfontosabb pont kétségtelenül a Wawel volt, amely a Visztula völgyében meredek és magasán kiemelkedő szikla. A rajta álló várát Lengyelország függetlenségének elvesztése után az osztrák császári hadsereg vette birtokába, s így a kutatás ezen a ponton viszonylag későn, csak 1911-ben, a császári katonaság kivonulása után indulhatott meg. A város területének másik kiemelkedő pontja a Skalka-nak nevezett magaslat, ahol kezdetben a krakkói püspökség is székel. Ezen a két kiemelkedő ponton kívül, régen a kanyargós Visztula által létrehozott mocsaras, vizes területből elszórt szigetek álltak ki, amelyek egy nagy jelentőségű, ősi észak-déli irányú útvonal húzódtott végig.

A várostörténet szempontjából a legfontosabb lépést a Visztula régi viszonyainak tisztázása jelentette a múlt század végén. A folyó medreinek és áradási adatainak felmérése alapján sikerült a régifő ágat meghatározni (ezt a XIII. század végén vagy a XIV. század elején mesterségesen megváltoztatták) és kijelölni azoknak a szigeteknek kiterjedését, amelyeknek területe még a legmagasabb vízállás mellett is szárazon maradt. Ennek következményeképpen a Wawel jelentősége még erősebb hangsúlyt nyert.

A Wawel területén 1911 után meginduló restaurálási munkák meglepő ásatási eredményeket hoztak. Már az írásos források elemzéséből is világossá vált, hogy az első központnak a Wawel területén kellett feküdnie. A legmagasabb ponton, a magaslat északi szélén állott a hercegi székhely, s alatta az alsó vár, amelyben az ásatások során sikerült megtalálni az első, vallon hatást mutató románkori katedrális a IX. századból és belőle Maurus püspöknek († 1118) régészeti szempontból igen fontos sírját napfényre hozni. Még fontosabb volt ennél egy négyapszisú rotunda alapfalainak feltárása. Ugyancsak a vár alatti, de még a Wawelen álló telepen került elő a Szent Mihály és a Szt. György templom, amely körül az első vásárokat tartották.

Erről a telepről már írott források is szólnak, s a lengyel állam kialakulásának korai történetében nagy szerepet játszott. Az említések-ből nyilvánvaló, hogy a Wawel a viszlán törzs fejedelmeinek székhelye, a törzs mentsvára és központja volt. A törzs területének kiterjedését még a prágai püspökség 1086-i alapítólevele tartotta fenn, mert Prága még ebben az időben is fenntartotta gyakorlatilag már régen megszűnt igényeit. Ezeknek az igényeknek az alapja az volt, hogy a IX. század végén (876—879 közt) a nagymorva fejedelem, Szvatopluk elfoglalta

a viszlán törzs területét. A hódítás nyomán — a Metód-legenda tanúsága szerint — a törzs megkeresztelkedett, és Krakkó területén, a Skalka magaslatán létrejött a krakkói püspökség. A Wawelnek ebben az időben már fontos kereskedelmi szerepe volt a Kijevet Prágával összekötő nagy útvonalon, amely — mint azt fentebb már említettük — észak-déli irányban vágta át a későbbi város területét, s amelyről Ibrahim ibn Jakub emlékszik meg 970 körüli munkájában. A nagymorva uralom egészen a birodalom bukásáig fennmaradt, és a magyar honfoglalás után cseh uralommá változott át (innen a prágai püspök jogigénye). Csak a X. század végén (989), I. Miesko hadjárata nyomán tért vissza a Wawel a lengyel állam keretébe, s alig egy fél századdal később (1038) Krakkó lett az állandó lengyel főváros és a Wawel az állandó királyi székhely.

Törzsi központ, kereskedelmi centrum, püspöki székhely és végül a király rezidenciája, ez a Wawel útja, s ebből mind a székhely, mind a kereskedelmi központ egyaránt fontos szerepet játszott Krakkó városá fejlődésében. De nem a Wawel volt az egyedüli települési mag Krakkó területén. A fejlődés szempontjából a legfontosabb szerepet a Waweltől északra kialakult település játszotta, amely — ugyancsak a Wawel váraljának tekinthető, s ahol a XII. sz. első felében egy Szt. Márton templomot építettek fel. Ezt a két utcából álló megerősített telepet Okolnak nevezték. Tőle északra a XI—XII. században felépült Szt. András templom körül is kisebb telep alakult ki, amely a XII. század folyamán rohamosan fejlődve elérte a XI. században épült Szt. Adalbert templom körüli helységet, majd a XII. században keletkezett Szt. János templom körüli telepet is, dél felé pedig a XIII. század első felében egy Szentháromság tiszteletére épült templom körül is újabb települést hozott létre. Mindezek a telepeket a nagy kereskedelmi útvonal mellett alakultak ki. A legfontosabb szerepet a Szentháromság templom előtti vásártér játszotta, ez kapott először városi privilégiumot, és 1257-ben ez volt a németjogú város kialakításának közép-pontja.

Krakkó múltjának kutatói még egy ásatástól vártak sokat. A Waweltől délkeletre a „Krakus halom”-nak nevezett magasabban fekvő területtel kapcsolatban a helyi hagyomány azt állította, hogy alatta a névadó hős, a legendák világába vesző Krak fejedelem sírja található. Potkański még a múlt században kimutatta, hogy Krak szláv fejedelem lehetett a VI—VIII. században. A harmincas években folytatott ásatás azonban majdnem teljesen negatív eredménnyel végződött, mert a halomsír felásásakor csupán érmeket (a legkorábbi II. Boleszlo cseh király X. századi pénze), egy hatalmas tölgyfát (szláv szentély?) és a halom alján néhány, valószínűleg VII—VIII. századi avar bronztárgyat hoztak felszínre. A ma élő legnagyobb lengyel archeológus, J. Kostrzewski professzor szerint a leletek alapján nem dönthető el, hogy egy a VII—VIII. században élt szláv törzsi fejedelem, vagy valamilyen avar vezér sírjának kell-e a halom tekinteni.

Ezeket az itt elmondott eredményeket hosszú, immár majdnem egy évszázadra visszatekintő történeti, régészeti, geológiai és földrajzi kutatás hozta létre. Dobrzycki összefoglalójában hangoztatja, hogy a felsorolt anyag ellenére is igen keveset tudunk a locatio előtti Krakkóról, tulajdonképpen kevesebbet, mint más, viszonylag kevésbé fontos lengyel városokról. Tanulmányának éppen az volt a célja, hogy az eddigi irodalom alapján összefoglalja mindazt, amit Krakkó kezdetéről tudunk és leszögezze a történészek követelményeit más tudományágak képviselőivel szemben. Ezért cikkének végén hét pontban sorolja fel azokat a feladatokat, amelyekre Krakkó kialakulásának tisztázása végett sort kell keríteni. Ebben a hét pontban nagy szerep jut a Wawel ásatásának, mert az első világháború alatt és után a restaurálás kapcsán végzett ásatások célja nem tudományos régészeti cél volt, hanem elsősorban praktikus építészeti, mint ahogyan a vezetés is tulajdonképpen építész-mérnökökre maradt. A programban azonban nemcsak a Wawel szerepel, hanem mindazok a területek és mindazok a műemléki objektumok, amelyek a város múltjának kezdeti szakaszára nézve fontosak lehetnek. Ugyanúgy szerepel más tudományágak (pl. geológia) hozzájárulásának szükségessége is.

*

A felsorolt programból egyelőre csak a Wawel ásatásai indultak meg 1948-ban. Ez az ásatás a Wawel helyreállítási munkálataival együttesen folyik, tehát itt a régésznek bizonyos mértékig igazodnia kell az építészek működéséhez, aminek következtében egyelőre csupán a régebbi ásatásokat ellenőrizték és szondákat nyitottak. Az ásatás eredményeiről ezért csupán egy kis részt hoztak nyilvánosságra, az egész ásatásról eddig csupán az ásatás menetét ismertető rövid beszámoló jelentek meg.

Az első eddig nyilvánosságra hozott részlet a már említett rotunda és egy újonnan feltárt épület vizsgálatára vonatkozik és A. Żaki tollából származik.²¹

A rotundát már az első világháború alatt és után a Wawelt restauráló Szyszko—Bohusz megtalálta, és azóta is élénk vita folyt körülötte. Nem messze ettől a templomtól egy másik épület alapja került elő. Ez az épület négyszögletes alaprajzú volt és hosszú folyosó csatlakozott hozzá. Żaki kísérletet tesz ennek az épületnek rekonstrukciójára és megállapítja, hogy az épület minden valószínűség szerint emeletes volt, amit a bejáráttal szembeni falon talált lépcső (esetleg kemence) nyomai is bizonyítanak. Az ásványtani vizsgálat kimutatta, hogy a négyszögletes alaprajzú épületet ugyanabból a kőből állították elő, mint a rotundát. A két épület tehát egyazon időben keletkezett. A rotundáról az az általános vélemény, hogy a csupán egyetlen említésből ismeretes Szt. Felix és Audaktus temploma, amely a Długosz fenntartotta hagyomány szerint — még a pogánykorból származik. Építésének kora azonban nehéz kérdés, és Żaki szerint a legvalószínűbb

az, hogy Chrobry Boleszló korából, tehát a X. századból való. Ugyan-
ebben az időben keletkezett a másik négyszögletes alaprajzú épület is,
amelynek rendeltetését azonban nem lehet megállapítani. A rotunda
formáját Cibulka cseh művészettörténész a hasonló cseh formákra vezeti
vissza, amit azonban a lengyel művészettörténészek nem fogadtak el
és inkább olasz vagy kölni mintákra utaltak. Zaki a maga részéről azt
teszi hozzá — s ez az új vizsgálat egyik eredménye —, hogy a forma
ugyan idegen átvétel volt, de a kivitelezés, a falak szerkezete elüt a fel-
sorolt minden más mintától, s ezért helyi terméknek kell tartani.

*

Az ásatásokat előkészítő történeti kutatások legszebb példáját a
Szczecin múltját feltáró tanulmányok sorozatában mutathatjuk be.
A városban későbbi időpontban folytatandó ásatásokat külön konferen-
cián készítették elő. Ezen a referátumot H. Chłopocka, a korreferátumot
pedig maga G. Labuda professzor tartotta. Rajtuk kívül több kisebb-
nagyobb dolgozat foglalkozott a részletkérdésekkel. Megjegyezzük,
hogy Łega már fentebb idézett, a pomerániai gazdasági életet tárgyaló
munkája erre a vidékre is kiterjedt.

„Szczecin kezdetei” című referátumában²² Chłopocka a dolog
természete szerint elsősorban az írott források alapján dolgozta ki a
város múltját. Először a „Dagome iudex” kezdetű diplomában említik
meg Szczecin. A kutatók egy része az ebben a dokumentumban az
Odera mellett szereplő Schinesghe helynévben Szczecin nevének elrontott
formáját látja. A kutatók másik része ugyanezt a nevet Gnędzara
magyarázza, miután a szövegben előforduló más jelzők az ország fővá-
rosára vonatkoztathatók. Chłopocka ezzel a két véleménnyel szemben
Widajewicznek azt a nézetét fogadja el, hogy mind Szczecin, mind
Gnędza ezen a néven szerepel, s a két különböző nevet a másoló „egysé-
gesítette”. A „Dagome iudex”-ben szereplő helynévtől eltekintve a
város a XII. század derekán a pomerániai misszió vezetőjének, Otto
bambergi püspöknek életrajzában fordul elő. Ugyanebben az időben az
arab írók közül Idrisi említi meg a várost mint fontos kereskedemi
pontot.

A múlt század végén végzett ásatások többet mondanak a város
múltjáról, mint az írott források. Az ásatások a német város alapítása
előtti szláv vár árkanak egy részét tárták fel, s a leletek alapján meg-
állapítható volt, hogy a várban vagy a váralján fésűkészítők, fazekasok,
kovácsok, halászok, hajósok, csontfeldolgozók és takácsok működtek.
Egy takácsműhely csontból készült eszközei is napvilágra kerültek.
Részben ezeknek az adatoknak, részben más vágottezüst-leleteknek
alapján a német archeológusok a város keletkezését a VIII., a lengyel
Łega viszont a VI., sőt esetleg már az V. századra teszi. Chłopocka ezekből
az adatokból arra következtet, hogy Szczecinben ebben az időben két
vár létezett, amelyek közül az egyiket a másiktól egy megerősített

árok választotta el, s a kisebbik valószínűleg később épült. A váralja (suburbium) itt is árokkal és palánkkal volt körülvéve.

A XII. század eleji Szczecint a lengyel politikai történet egy fejezete világítja meg. A Dagome iudex dokumentumból nem állapítható meg, hogy a város már ekkor is Lengyelországhoz tartozott-e. Ezt csupán az a tény valószínűsíti, hogy Szczecin nélkül a nyugat-pomerániai partvidéket nehezen tarthatta volna birtokában a lengyel uralkodó, már pedig az biztos, hogy ez a partvidék ekkor Lengyelország egyik része volt. A kereszténység bevezetését követő reakció idején azután Szczecin is elszakadt Lengyelországtól és csak 1121-ben sikerült Ferdeszájú Boleszlónak visszafoglalnia. A legyőzött terület békefeltételei súlyosak voltak: el kellett ismernie a lengyel fennhatóságot, katonai segítséget kellett nyújtania és adót fizetnie a lengyel uralkodónak, és keresztény hitre kellett térnie. Boleszló a hittérítés feladatát Otto bambergi püspökre bízta, aki 1124—1128 közötti missziója során az egész nyugat-pomerániai partvidéket Kolobrzegig megtérítette.

Ennek a misszióknak kapcsán szólnak bővebben a források Szczecinről is. Urbsnak vagy civitasnak, sőt mater civitatum-nak nevezik, s tényleges vezető pozíciójára jellemző, hogy a tőle nem messze a tengerparton fekvő, ugyancsak tekintélyes város, Wolin, a szzczecinieket döntésétől tette függővé azt, hogy áttér-e a keresztény hitre, és hűségesen követte őket akkor is, amikor Otto püspök távozása után újra a pogány szláv vallásra tértek vissza. Felvetődik a kérdés: mikor szerezte meg Szczecin a nyugat-pomerániai városok között a vezető helyet? Chlopocka szerint ez akkor következett be, amikor a régebbi és nagyobb kereskedővárost, Wolint a dánok elpusztították, és az fokozatosan hanyatlásnak indult.

Szczecin azonban nem úgy szerezte meg a vezető helyet (mint ahogyan Elbląga hanyatlása után Gdańsk), hogy egyszerűen átvette Wolin kereskedelmi pozícióját. Felemelkedése a szerző szerint sokkal inkább két másik körülménynek volt köszönhető. Az egyik körülmény vallási ok volt. A nyugati szlávok egyik legtiszteltebb istenének, Trzyglaw-nak szentélye Szczecinben állott. Ez a vallási központ nemcsak nagy tömegeket vonzott ide, hanem az istenségnek beszolgáltatott hadizsákmány és adományok hatalmas kincsekként halmozódtak fel a szentélyben. A másik ok a szzczecini alkotmányban volt keresendő. A várost még akkor is a vének tanácsa kormányozta, amikor a lengyel uralkodó, a Piast házból származó herceget ültette Nyugat-Pomeránia és főképp Szczecin nyakára. Ez a vének tanácsa tárgyalt Bambergi Ottóval a kereszténység felvételéről, s amikor is végül hajlandónak mutatkozott az áttérésre, akkor az adó mérséklését kívánta ellenszolgáltatásként a lengyel uralkodótól. Ugyanez a tanács döntött a nyugat-pomerániai herceg akarata ellenére úgy, hogy újra a pogánysághoz csatlakozik. Egy a földközi-tengeri városköztársaságokra emlékeztető oligarchia formája felé haladt a fejlődés Szczecinben, s Otto püspök életrajza nyomán két személy a vének tanácsának összetételére is fényt

vet. Az egyik egy Domaslaw nevű egyén, akinek nagyszámú „familia”-ja volt, amelynek révén befolyása is hatalmas méreteket öltött. Míg ő inkább a város környékén birtokos földesúr portréját rajzolja elénk, addig a másik szereplő, Wyszak alakjában mai angol kifejezéssel élve a „merchant adventurer” típusa áll előttünk. Kereskedő volt és kalóz, részt vett a dánok elleni rajtaütésben, dán fogságba került, s onnan csak csoda révén menekült meg. Mindketten gazdagok voltak és befolyással rendelkeztek nemcsak magában a városban, hanem a város környékén is.

Ezek mellett a nobiles, primates, seniores, principes nevekkel megjelölt gazdagok mellett a város XII. századi társadalmában megtalálhatók a mediocresnek nevezett elemek, s a populus, plebs vagy familiares, akik a lakosság zömét tették ki. A társadalmi megoszlás képét a hadifoglyok és rabszolgák egészítik ki. A pogány papoknak a jelek szerint nem volt nagy szerepük, mert a vallásos szertartások vezetése is nagyjából a vének tanácsának kezében volt. Foglalkozásukat tekintve a vének tanácsának tagjait már megismertük; a mediocres Chlopocka szerint részben ugyancsak a tengeri kereskedő- és kalózcsoportból került ki. A nép túlnyomó része halászzattal foglalkozott. Az akkor még egységes szláv etnikum összesen mintegy 5—9000 lakost számlálhatott, tehát igen nagy lakossággal rendelkező hely volt.

A város gazdasági életét már ekkor élénk kereskedelem jellemezte. A források szerint a hetenként két napon tartott hetipiakra a környékből nagy tömegek jöttek be Szczecinbe, s ebben az időben már élénk lehetett a kikötő élete is. A szárazföldi kereskedelem legfontosabb cikkei a méz és a viasz voltak.

A XII. század elején tehát Szczecin olyan központ volt, amely nagy népességgel rendelkezett, fontos politikai és adminisztratív központot alkotott, önálló alkotmányos étellel rendelkezett, fontos külpolitikai kérdésekben maga döntött, forgalmas városi élet, tengeri és szárazföldi kereskedelem és iparüzés voltak jellemzői — tehát valóban megérdemelte, hogy a nyugati források is civitasnak, városnak nevezzék.

Ezzel a megállapítással zárja le Chlopocka vizsgálatának első részét, s a második részben a város középkori topográfiájával és a németek betelepülésének kérdésével foglalkozik. A források a városon belül három magaslatot említenek, amelyek közül a legmagasabb ponton Trzyglaw isten szentélye állott. Ezt a legmagasabb ponton álló erősséget Barnim herceg 1249-ben leromboltatta, és kötelezte magát arra, hogy sem ő, sem utódai a városban vagy attól 3 mérföld távolságon belül fekvő területen nem fognak várat építtetni. Ezen a várhegyen álló magaslaton kívül a későbbi középkori Marienplatz és a Heumarkt területe volt a másik két magaslat, amelyet a források megemlítenek. A marienplatzi magaslaton Barnim 1263-ban megalapította a ma is fennálló Mária templomot. A vár területe mellett a vár és az Odera folyó között állott a váralja, szabályos utcásorokból álló, megerősített település. Itt kell a szerző szerint a források által többször említett piac-

teret keresni, itt keresztezte egymást két fontos útvonal: a Lübeckből Szczecinnen keresztül Gdańskba és a Szczecinből a későbbi Berlin területe felé vezető út.

Chłopocka részletesen elemzi a legrégebbi templomok fekvését is. A hercegi vár mellett 1124-ben épült fel a Szt. Péter és Pál templom, Trzyglaw szentélyének helyét pedig ugyanekkor a Szt. Adalbert templom foglalta el. A XII. sz. végén egy bambergi származású polgár alapította meg a városon kívül a Szt. Jakab templomot, s amikor 1237-ben a plébániák közt felosztották a város területét, már csak a Jakab és a Péter-Pál templom állott, az Adalbert templom ekkor már nem létezett.

A Jakab templomot 1191-től kezdve „ecclesia Teutonicorum”-nak nevezték. 1173-ban, amikor a dánok megostromolták a várost, még nem voltak németek Szczecinben, mert különben a források megemlítenék őket. 1187-ben Beringer, a már említett bambergi kereskedő, alapítja meg a Szt. Jakab templomot, s az alapítólevél tanúsága szerint ekkor már több németnek kellett a város területén élnie. Topográfiaiilag a németek a váralján kívül, a Szt. Jakab templom körül helyezkedtek el, ahol a várba és a váraljai piacra vezető út kettéágazott. A XIII. sz. elején a német bevándorlás egyre nagyobb méreteket öltött. Az úttörők szerepét a lübecki kereskedők játszották, akiket 1234-ben a nyugat-pomerániai herceg mindenféle vámfizetési kötelezettség alól felmentett. A kolostorok követték a herceg példáját. A kereskedelemmel foglalkozó szláv nemesség lassan kiszorult a városból, és vidéki birtokain nyugati lovagi életmódra tért át.

A német jog adományozása Szczecinben Chłopocka szerint két részletben ment végbe. Az első fokot 1237-ben a német jognak a bírászkodásban való érvényesülése jelzi, s a német jog egyeduralomra jutását 1243-ban a második privilégium teszi véglegessé.

*

Chłopocka kimerítő munkája a történeti forrásokat elsősorban magára a városra vonatkozólag értékelte ki, míg a korreferátumot készítő Labuda professzor ugyanezeket a kérdéseket az egész nyugat-pomerániai terület fejlődésének figyelembevételével vizsgálta meg.²³ Labudát a vizsgálat során két szempont vezette: egyrészt az eddigi irodalom, főképpen pedig a Chłopocka által felvetett néhány tézis tözetesebb megvizsgálása, másrészt azoknak a kérdéseknek a kidolgozása, amelyeket további feldolgozásra a régészek elé kell tárni. Ilyen kérdéseknek tartja a szzczecini első települések kérdését a nyugat-pomerániai történeti földrajz keretében, továbbá a X—XII. században végbemenő gazdasági és társadalmi kialakulás és végül a város topográfiájának kérdését.

A történeti földrajz megállapításaiból kiindulva Labuda először is azt hangsúlyozza, hogy a X. században Szczecin még nem játszott fontos szerepet. Ebben a században még a tenger mellett fekvő Wolin

és Usedom voltak a gazdasági élet központjai. Erre mutatnak a kincs- és éremleletek, ide futottak össze a fontos útvonalak is. Wolin jelentőségét elsősorban annak a tengeren folyó tranzitókereskedelemnek köszönhetette, amelynek keretében a nyugati árukat képviselő Haithabu és a svéd kereskedelmi centrumok (Birka, Gotland) közt, illetőleg a balti kereskedelemben nagy szerepet játszó Truso között közvetített. A szárazföldi útvonalak közül ekkor az Elba mentén húzódó nagy útnak, ezenkívül a Magdeburgból Stargradba vezető útvonalnak volt nagy jelentősége. Az Oderán folyó kereskedelemnek csak akkor lehetett volna jelentősége, ha a folyón már ekkor tömegcikkeket (pl. bányatermék, gabona, hal, ipari tömegcikkek stb.) szállítottak volna. Miután ilyen tömegcikkeket Szczecin háttországa még nem termelt, Szczecin aligha lehetett több a X. században, mint Wolin lerakóhelye.

A döntő változás ebben a helyzetben a XII. században következett be. A változás egyik rugója Wolin hanyatlása volt, amit a dánok támadása és az idézett elő, hogy a kikötő fokozatosan eliszaposodott és elhomokosodott, a nagyobb hajók befogadására alkalmatlanná vált. A változás másik tényezőjét az Elba és Odera közti területen beálló politikai átalakulás jelentette. A lengyelek az Oderáig hatoltak előre, nyugat felől a német császárság terjeszkedett, aminek következtében a nyugati szlávokhoz tartozó obodritek hatalma megszűnt. A dán pusztítások következtében a balti kereskedelemben krízis állott be. Új kereskedelmi központok alakultak ki. Nyugaton Lübeck, keleten Riga lett a legfontosabb kikötő, Gotland az átmenő állomás.

Labuda is hangsúlyozza, hogy Szczecin emelkedése és Wolin hanyatlása közt nincs olyan közvetlen összefüggés, mint amilyent régebben Truso és Gdańsk között feltételeztek. Labuda szerint Szczecin emelkedése a belső piac kifejlődésének volt köszönhető, a város a szárazföldi és tengeri áruk cseréjét szervezte meg. Ebben nagy segítségére volt az a tény, hogy ugyanebben az időben a poroszországi területeket a németek szervezték át és a pomerániai falvak is átalakultak.

A földrajzi viszonyokat veszi alapul Labuda a város XII. századi lakossága foglalkozásának megállapításánál is. Szerinte a szzczeciniek elsősorban földműveléssel, azután halászattal és az ehhez kapcsolódó iparokkal, hajózással és kereskedelemmel foglalkoztak. Ez a kereskedelem az első időszakban Wolin és a szárazföld közötti közvetítésre szorítkozott.

A társadalmi rétegződésnél Chłopockáéval azonos beosztást állapít meg Labuda is, de a plebs foglalkozásánál a földművelést helyezi első helyre, s emellett említi meg a halászatot, ipart és kereskedelmi hajózást. A Chłopocka által készített felsorolást még egy másik csoporttal, a katonákkal is kiegészíti, mert bár ezekről a források nem emlékeznek meg, létezésüket mégis kétségtelen ténynek kell tekintenünk. Ennek megfelelően alakítja át a foglalkozás megoszlását is: 1. földművelés, 2. halászat, 3. ipar, 4. kereskedelem, hajózás és — kalózkodás. Ezt a sort két kisebb jelentőségű megélhetési forrás egészíti ki: a szláv

istennek tett felajánlások és a hadizsákmány, illetőleg a rabszolga-kereskedelem.

A politikai szervezet kérdésében Labuda és Chłopocka véleménye megegyezik, s Labuda csupán azt hangsúlyozza fokozott mértékben, hogy a város és a vár mint erődítési egységek védelme a város lakosságának kezében volt még a XII. század második felében is, amikor a várban elméletileg már a nyugat-pomerániai herceg parancsolt a lengyel király nevében.

Labuda a város lakosságát maximum 3—4000 főre becsüli. Erősen túlzottnak tartja Chłopocka 5—9000 főt számláló becslését, elsősorban azért, mert ez a szám még az akkori nagyvárosoknál is túlságosan magas volt. Labuda számításának alapja a szláv váralja feltételezett területi kiterjedése, amely 200×200 m lehetett, tehát 4—500 ház állhatott rajta, ami maximálisan 3—4000 lakosnak felel meg. A történészek fő kérdései topográfiai tekintetben a következők: 1. hol volt az első piac; 2. mi volt az első szláv telep kiterjedése; 3. hol települtek meg a XII. sz. végén már szereplő németek? A XIII. század elején ott lakó németek létszámát a szerző ugyancsak a telepük valószínű kiterjedése alapján 800—1000 főre teszi.

Annak ellenére — hangoztatja összefoglalásában Labuda —, hogy számtalan részletkérdés vár még tisztázásra, a fejlődés fő vonala tisztán áll a történészek előtt. Szczecin földműveléssel és halászattal foglalkozó nyílt telepből, zárt várral rendelkező, erődített váraljává vált. A városi élet bölcsője a váralja volt, emellett keletkezett a második, német lakossággal bíró váralja, amelynek külön jogszokása volt, s lakosai elsősorban kereskedelemmel és iparral foglalkoztak. Mind gazdasági felkészültségük, mind jogrendszerük jobban megfelelt a feudális társadalmi rend gazdasági életének. Ez a szokásjog lett kötelező a locatio után az egész városra nézve, a vár szerepét is az egész várost körülvevő várfal vette át. A szláv lakosság lassan kiszorult a városból és a külvárosba húzódott vissza, ez is hű képe annak a fejlődésnek, hogy a német nemzetiségi túlsúlyt a németek gazdasági túlsúlya követte. Mindebből következik, hogy a szlávok önmaguk is képesek voltak város létrehozására. Ezt a tényt Szczecin esetében nem is kellett ásatásokkal bizonyítani, hiszen írott források tesznek tanúságot arról, hogy a szláv etnikumú Nyugat-Pomeránia gazdasági centruma Szczecin volt. És ebben az esetben nemcsak a város gazdasági funkcióit teljesítő váraljával van dolgunk, hanem a politikai-társadalmi és jogi szempontból is város jellegű településsel. Az archeológiával szemben Labuda két követelményt állít fel: 1. a várnak mint a történeti és politikai változások színhelyének és 2. a váraljának mint a gazdasági és társadalmi változások színhelyének feltárása, a leletanyagból levonható következtetések leszögezése.

*

Nem az egész város fejlődésével foglalkozik B. Wachowiak, aki a legrégebbi szzczecini kikötőről írt tanulmányt.²⁴ Célkitűzése egyrészt a legrégebb szláv kikötő helyének, másrészt a német locatio utáni kikötő helyének megállapítása volt.

Az eddigi nézetek ismertetése után Wachowiak a kikötőt a vár alatti balparti Odera-öbölbe teszi. Miután írásos források a kikötő helyét nem határozzák meg, a szerző érveit elsősorban a kikötő fekvésére vonatkozó más szempontokból következteti ki. Véleménye szerint a szláv kikötőnek azért kellett itt feküdnie, mert az öböl természetes kikötő volt, a vár közvetlen védelme alatt állott, s a szláv váralja mint gazdasági bázis mellett feküdt, és végül mert a legrégebbi út vonal is ide vezetett.

A német elem túlsúlyba jutása után alakult ki a későbbi kikötő, az Odera partjának Havening nevű részén. Ennek a változásnak okait keresve a szerző nemcsak arra mutat rá, hogy a németek javára etnikai változások állottak be, s a szláv elem a XIII. század első negyedének végére kisebbségbe került. Ennél fontosabb volt, hogy a gazdasági túlsúly is a németek kezébe került. A német bevándorlók jobb munkaeszközök birtokában voltak és nagyobb forgótőkével rendelkeztek. Ezt az előnyüket a hercegi privilégiumok még jobban növelték. A németek malmára hajtotta a vizet a Baltikum gazdasági életének már fentebb Labuda által részletesen ismertetett változása is. Wachowiak ezeken a Chlopocka és Labuda által már felsorolt okokon kívül még egy igen fontos tényre hívja fel a figyelmet, és pedig a hajózás és hajóépítés technikájának megváltozására. Az ásatások során Nyugat-Pomerániában eddig feltárt, szlávok által épített és használt hajók olyan alakot és méreteket mutattak, mint a korabeli viking hajók. A számítások szerint egy 18 m hosszú és 5 m széles, de csak 1,5 m merülésű hajó legnagyobb terhelése 7 tonna volt. A frízek által kifejlesztett és később az északnémet kereskedők által használt ún. „kog” ennél lényegesen nagyobb merülésű volt, aminek következtében hasznos súlyhatára is sokkal magasabb. Ezekkel a kogokkal sokkal többet tudtak szállítani, mint a szláv hajókkal. Ez a tény is nagymértékben közrejátszott abban, hogy a kereskedelemmel foglalkozó szláv nemesség lemaradt a versenyben és visszavonult falusi birtokára.

*

A szzczecini kutatások anyagából még két cikket szeretnénk kiemelni. Az egyik Sz. Bobinski cikke, aki a városalaprajzot vette vizsgálat alá,²⁵ mégpedig — amint azt ő maga nevezi — urbanisztikai szempontból, tehát a történeti adatokat nem vette teljes mértékben tekintetbe. Megállapításai mégis nagymértékben elősegítették nemcsak a város általános topográfiájának kutatását, hanem egyes részletek kidolgozását is. Mind Chlopocka, mind Labuda és Wachowiak is az ő vizsgálata alapján tárgyalja a város topográfiájában a vár, az első szláv külváros és az első német telep helyének meghatározását.

Chłopocka külön tanulmányt szentelt a német *locatio* kérdésének.²⁶ Kiindulási pontja a lengyel történettudománynak a *locatio* jelentőségéről szóló legújabb tézise. Eszerint a német jog bevezetésében az új vonás a városnak adminisztratív és jogi szempontból történő kiemelése, elválasztása volt a környező falvaktól, amelyekkel addig egyforma jogszokások szerint élt. A Szczecinnel kapcsolatos eddigi német és lengyel tudományos nézetek után a szerző megismétli előző tanulmányának azt a megállapítását, hogy Szczecin gazdasági centrum volt, élénk forgalmú kikötővel és piaccal. Az 1237-i oklevél szavai szerint „*oppidum nostrum Stetin cuius iurisdictionem hactenus habuerunt Sclavi, ad iurisdictionem transferemus Teutonicorum*”. Chłopocka vizsgálatának első kérdése az, mi volt az a *iurisdictionis*, amelyet az eredeti szláv lakosság gyakorolt? Elvileg a Lengyelországhoz tartozó területen a herceg gyakorolta a bíraskodást, és ebből jelentős részt engedett át helyettesének, a várnagynak, akit „*prefectus urbis*” néven 1173-ban említenek első alkalommal a források. Nem volt ugyan különbség a környező falvak népének és a város lakosságának jogszokása, illetőleg igazságszolgáltatása között, de elképzelhetetlen, hogy a vének tanácsa, amely olyan nagy politikai hatáskörre tett szert és azt a herceg jelenlétében is, sőt akarata ellenére is megtartotta, ne gyakorolt volna valamilyen formában hatást a város jogi életére. Emellett a szerző rámutat arra is, hogy a vásárbíró intézménye valószínűleg Szczecinben is kialakult. Ebből a két következtetésből vonja le azt az eredményt, hogy a városban is megindult valamilyen külön jogi fejlődés, bár közvetlen írott forrás nem említi meg azt.

A németek *iurisdictionis* után kutatva Chłopocka más lengyel városok, sőt Prága analóg adatait is felhasználja annak megállapítására, hogy ez a *iurisdictionis* nem jelentette a „*ius municipale*” teljes fogalmi körét, hanem az „*ius Teutonicorum*” Magyarországon is jól ismert fogalmával volt azonos. A hasonló lengyel példákra és a lengyel tudományos irodalom eredményeire támaszkodva csupán annyi állapítható meg, hogy az 1237-i oklevél által adományozott német jog, illetőleg városjog a külön városi bíraskodási terület megalkotásával volt egyértelmű. Ezzel nemegyszer azt a hazai fejlődést legalizálták és gyorsították meg, amely idővel kétségtelenül külön szláv városjog kialakításához vezetett volna. Az 1237-i intézkedés tehát egyrészt kikülönítette a szzcecini váralját a környező terület szláv joggal élő keretéből, s ebben az értelemben a *ius Teutonicorum* ellentéte a *ius terrestre* volt, másrészt a város szervezetét új vonásokkal bővítette. Ebben az értelemben kell az 1237-i oklevelet a *locatio* első fázisának tekinteni.

A jogi *locatio*nak további következményei voltak. Az új szervezettel együtt járt a város területének új megszervezése, az „*edificatio loci*”. Ilyennek kell tekintenünk pl. a plébániák illetékességének meghatározását, körzetük elhatárolását. Ebben a szabályozásban nem tettek különbséget a két népesség között, németek és szlávok egyformán tartoztak mindkét plébániához. A város szervezetének átalakulása nemcsak a lakosság megnövekedése miatt volt szükséges. Ezzel Szczecin-

ben — mint a többi lengyel városban is — a XII—XIII. században kialakuló gazdasági viszonyokkal tartottak lépést.

A locatio második fázisa hat évvel később kiállított oklevélben jut kifejezésre. Ebben a német jog már konkretizálódik, s az új oklevél Magdeburg jogáról szól, sőt a környező magdeburgi joggal felruházott helységek számára is Szczecint jelöli meg fellebbviteli fórumként. Ezen a jogi intézkedésen kívül 1243-ban a város egy sor gazdasági privilégiumhoz jutott; földeket, legelőt, a várostól egy-egy mérföldre felfelé és lefelé az Oderán halászati monopóliumot, vámmentességet stb. kapott. Chłopocka szerint ezzel Szczecin és lakói gazdasági immunitást nyertek. Ezzel ugyan még nem érték el a város gazdasági privilégiumainak teljességét, hosszú sorban következtek a hercegek hasonló megnyilvánulásai. Azok azonban már nem a lengyel város átalakítását, a német jog bevezetését célozták, hanem a nyugat-európai értelemben vett város prosperitását fokozták.

*

Chłopocka második dolgozatának ismertetésével a Szczecin múltjával foglalkozó jelentősebb tanulmányok áttekintésének végére értünk.

A módszertani felkészültség magas foka mellett az idézett tanulmányok mindegyikét az a társadalmi és gazdasági szempontokat egymással összekapcsoló és fontosságuknak megfelelő érvényesülést biztosító szemlélet jellemzi, amelyet még a lengyelekkel nem túlságosan szimpatizáló nyugatnémet tudomány is kénytelen elismerni. Ha konkrét példát akarunk felhozni ennek illusztrálására, akkor talán Wachowiak tanulmányának azt a részét kell újra felidézni, amelyben a szzczecini kikötőnek a német locatio utáni áthelyezését tárgyalja. Wachowiak négy érvet hoz fel az áthelyezés szükséges voltának bizonyítására: 1. a német etnikum túlsúlyra jutását; 2. a németek kialakuló gazdasági túlsúlyát; 3. az új gazdasági helyzetet a Baltikumban, és végül 4. a hajóépítésben és a hajók súlyhatárának emelésében beálló változást. Ebben az érvelésben nemcsak az érvek csoportosítása logikus, hanem az érvek túlnyomó részéből precíz, kézzelfogható gazdasági szükségesség világlik ki, amely magát az érvelést hatásossá teszi. A lengyel történészek túlnyomó része ilyen konkrét gazdasági érvekkel támasztja alá azt, amit a társadalmi fejlődésről mond, nem irtózik a számoktól és a számok kérérlhetetlen logikájától. A rendelkezésre álló teljes módszertani fegyvertár kihasználása mellett ez a szemlélet emelte a lengyel történettudományt az európai színvonal élére.

*

A fentiekben két városban folyó lengyel kutatómunkát ismertetünk. Egyet azokból, ahol a történelmet ásóval írták, s egyet azokból, ahol az írott források adatainak kiértékelése jelentette a kutatás súlypontját. Természetesen nem egyedül Gdańskban folyt nagyarányú ásatás, és nem Szczecin volt az egyetlen város, amelynek múltjával a

lengyel történészek részletesen foglalkoztak. Az ásatások összesen 30 objektumra terjedtek ki, a történészek kutatómunkájára pedig a legjellemzőbb az, hogy a poznańi egyetemen Z. Kaczmarczyk professzor vezetésével egymásután dolgozták fel a nyugat-lengyelországi városok locatio előtti múltjának legfontosabb kérdéseit.²⁷ Ezek a jól szervezett és nagy energiával folyó munkák azonban nem jelentenek újat módszertanilag, csupán a már eddig ismertetett módszerekkel tárták fel az általános fejlődés szempontjából többé-kevésbé hasonló eseteket. Ezért a magyar olvasó számára ezeknek a kisebb városokkal foglalkozó tanulmányoknak részletes ismertetését feleslegesnek tartjuk, s helyette a következő fejezetekben inkább az összefoglaló jellegű tanulmányokról és vitákról fogunk beszámolni.

1955-ben, a háború utáni tizedik esztendőben az anyagi kultúra történetének intézete összehívta a lengyel régészeket, hogy beszámoljanak addig végzett munkájukról. Ezen az értekezleten külön vitát rendeztek a városok múltjának kérdéséről. A referátumot Jażdżewski tartotta, s a vitában nem kevesebb mint 17 történész és régész szólalt fel.²⁸

Jażdżewski referátumának címe: A lengyelországi koraközépkori városi kultúra kialakulása az 1945—1954 közti kutatások világánál. Bevezetőben Jażdżewski először is hangsúlyozza, hogy „kutatóink döntőnek tekintik a város *funkcióját* és nem jogi formáját, amely ugyan fontos, de mégiscsak külső elem”. Így tekintve a kérdést, azokat a telepeket tekintik városnak, ahol megállapítható a termelő munkát végző, osztályokra tagozódó és hivatásuk (iparos, kereskedő, bányász stb.) szerint specializálódó népesség olyan koncentrációja, amely a telepet a környező falusi településektől elhatárolja. Ehhez járul az a kiegészítő ismérv, hogy a személyek és intézmények koncentrációjának adminisztratív, katonai, kultikus, művészeti és esetleg tudományos központot kell létrehoznia. Ebből a két ismérvből következik az is, hogy olyan sűrű településnek kell lennie, amelyet az utcák, terek és piactér szabályozott és állandó rendszere és nemegyszer nagymértékben kiépített erősítési rendszer jellemez. A referátum azonban még ennél is szűkebb kört ölel fel, mert témája „csupán a korai lengyel városok belső tartalma és nem a város általában, mint a korafeudális Lengyelország más jelenségeivel térben és időben sokrétűen összefüggő, sokoldalú egész”.

A város fogalmának meghatározása után Jażdżewski kiemeli, hogy a régészeti kutatások a történészeketől nagyarányú segítségben részesültek a források feltárása és egyes városok monografikus feldolgoása szempontjából. Az archeológiai kutatás maga ezeknek az éveknek során 12 olyan ásatást végzett, amelynek adatai a koraközépkori városi viszonyok megvilágítására alkalmasak voltak. Ezek közül is tulajdonképpen két város, Gdańsk és Opole jelenti a legfontosabb forrást, mert csak ezekben volt lehetséges szélesebbkörű ásatások folytatása a város egész belső területén, míg a többi esetben csupán kis területre szorítkozó szelvényeket tártak fel.

Az ásatások alapján megállapítható, hogy a IX. század első felében, sőt már a VIII. században is fellépett néhány olyan központ, amelyben a városi fejlődés kezdeti és viszonylag gyors előrehaladását figyelhetjük meg. A városokat ebben a korban az jellemzi, hogy az ipar csak gyengén van képviselve bennük, bár ezzel kapcsolatban azt sem hallgatja el a szerző, hogy Lengyelországban még nem sikerült az egyes városok ipari termékeinek jellemzőit úgy kidolgozni, mint a Szovjetunióban, aminek következtében a helyi piac kiterjedése és kialakulása még mindig teljesen nyílt kérdés. Általánosságban az is megállapítható, hogy a városok a mellettük álló várakkal egy időben, vagy a már létező várak mellett alakultak ki, ami a német irodalomból már ismert civitas—suburbium viszonyinak felel meg.

A városok külső megjelenését elemezve Jazdzewski rámutat arra, mind Gdańskban, mind Opolében is már a X. század végén rendszeresen kiépített utcákkal és terekkel találkozunk. Egyébként általában igen alacsony terepen álltak ezek a városok, ami annál feltűnőbb, mert a feudális úr székhelyét jelentő várak — különösen a váraljához viszonyítva — magas hegyeken vagy kiemelkedő pontokon keletkeztek (pl. a Wawel). A feudális vár és a városmagot alkotó váralja sokszor egymással közvetlen szomszédságban éltek, és — a korabeli orosz viszonyokhoz hasonlóan — a kézműiparosok egy része a vár erődítményén belül élt. A korai szláv várak és váralják belső elrendezése a szerző szerint nem állapítható meg a fennmaradt későközépkori városalaprajz alapján. Az ásatások nem egy esetben bebizonyították, hogy a locatio után olyan nagyarányú átépítésre és átrendezésre került sor, hogy az a régi szláv viszonyoknak még a nyomát is eltörölte. Részletesen foglalkozik a szerző az utcák elrendezésével és a házak építésmódjával is.

A társadalmi viszonyok ismertetését a lakosság élelmézésére vonatkozó megfigyelésekkel kezdi el Jazdzewski, s a halászok, iparosok, kereskedők anyagi viszonyai után kiemeli azokat a tényezőket, amelyek a feudális várban a feltárt luxuscikkekre és a feudális urak életszínvonalára mutatnak.

Az ipart mintegy húsz iparág képviseli ebben a korszakban. A kereskedelem nyomait azonban csupán Opole szláv „belvárosában” talált mérlegsúlyok bizonyítják.

A városok magas színvonalát bizonyítják azok a monumentális építkezések, amelyek a pogány szentély (Wolin) és az erődítés eseteiben feltárhatók voltak. A korai, román stílus meghonosodása előtti kis kőtemplomok méretei arra mutatnak, hogy ezeket elsősorban a feudális urak kizsármú kísérőitük részére építették. A nyugat- vagy dél-európai származásra valló építkezési formák azonban nem jutottak el a Visztulától keletre, mint ahogyan a magas színvonalú orosz építkezés hatása sem mutatható ki.

Az utolsó 10 év kutatásai a középkori lengyel városok számszerű nagyságát is megvilágították. A számítások szerint egy hektár területre

kb. 200 ház és kb. 1000 lakos jutott, ami lényegesen magasabb népsűrűsége mutatott, mint amilyen a későközépkori volt.

Összehasonlítva a koraközépkori lengyel városokat más európai városokkal, Jażdżewski megállapítja, hogy nem voltak sem olyan nagyok, sem olyan népesek, mint a nyugat-német városok vagy Kijev, az iparosok száma sem volt olyan nagy, s néhány tengeri kikötőt kivéve nem is voltak jelentős kereskedelmi empóriumok, de gazdasági, társadalmi, kulturális szempontból olyan központok voltak, amelyek aktívan elősegítették a lengyel feudális állam kialakulását és bázisul szolgálhattak annak a XIII—XIV. századi változásnak, amely a német jog formájában haladóbb jogi normákkal látta el a lengyel városokat. Többet ezekről a központokról akkor fog tudni mondani a lengyel régészet, ha felkutatja a városok körül fekvő falusi településeket, megállapítja a kétféle település egymáshoz való viszonyát, a gdańskihoz hasonló módon feltárja a vezető városok egész területét, felássa temetőit, nagy gondot fordít a kincseleletekre és végül felfedi a locatio utáni telepek viszonyait, hogy összehasonlíthassa őket azokkal a locatio előtti szláv városokkal, amelyekből kialakultak.

*

Jażdżewski referátumához több szempontból szóltak hozzá a megjelent történészek és régészek. Az ismétlődések elkerülése végett a hozzá szólásokat azok tárgya szerint fogjuk csoportosítani.

Łowmiański professzor mutatott rá arra, hogy Jażdżewskinek a várost meghatározó kritériumai nem következetesek. Łowmiański is helyesli, hogy a várost annak gazdasági funkciója alapján határozzák meg, de ha ennek alapján a városi népességet akarjuk definiálni, akkor végső fokon a falusi termelő helyzetéből kell kiindulni. A falusi közvetlen termelő önellátó, és a legtöbb esetben nemcsak élelmét, hanem egyéb szükségleteit is maga állítja elő. A városban ezzel szemben kétféle népelem található meg. Az egyik részt vesz a városi termelő munkában, ide tartoznak a kézművesek, a kereskedők és a szállítási munkások. A másik csoport nem termel, csak fogyaszt. Ilyenek a feudális urak, a papság és a hivatalnokok stb. Ha a városban tapasztalható népességkoncentrációt ilyen értelemben határozzuk meg, akkor a koraközépkori városokban élő őstermelők (pl. halászok) nem sorolhatók fel a kézművesek és kereskedők között. A referátumban említett harmadik kritérium (a város sűrű települése, elrendeződésének rendszeressége stb.) Łowmiański szerint nem a város gazdasági funkcióján alapszik, hanem topográfiai jellegzetesség, ennél fogva elhagyható.

Leciejewicz L. azt emelte ki, hogy bár a referátum igyekezett a város meghatározását megalkotni, a gyakorlati régészeti munka során mégis nehéz egyértelműen eldönteni azt, hogy falusi vagy városi településsel van-e dolgunk. Dziewoński hiányolta a város és falu közötti ellentét kiemelését, amely már ebben a korban is megtalálható. Dembińska szerint a definícióból hiányzik a legfontosabb vonás, a várost körülvevő

terület, a gazdasági háttér és város közti kapcsolat, tehát a helyi piac kialakulása. A piac kialakulása jellemzi a városi fejlődést. Ebben az értelemben nem tekinthető Wolin a korai lengyel város prototípusának, minthogy fellendülését nem a gazdasági háttér megszervezésének és a belső piac kialakulásának, hanem a tranzitókereskedelemnek köszönhetette. Jażdżewski válaszában elfogadta a felsorolt korrekciókat, s megjegyezte, hogy egy mindenre kiterjedő definíció megalkotása szinte lehetetlen.

Leciejewicz mutatott rá a felszólalók közül elsőnek a távolsági kereskedelem városfejlesztő jelentőségére, amelyet Jażdżewski nem emelt ki referátumában. Leciejewicz részben a szovjet irodalomból Tyihomirovra hivatkozott, aki ugyan bebizonyította, hogy a távolsági kereskedelem nem városalkotó faktor, de nagymértékben elősegítette a városok gyors kifejlődését. Másrészt Łowmiański professzornak egy a szláv államok kialakulásának gazdasági hátteréről írott könyvét idézte, amelyben Łowmiański a távolsági kereskedelem IX—XI. századi fellendülésében a szláv társadalom feudalizációjának megnyilvánulását látja, mert csak a feudális társadalom felsőbb rétegének kialakulása okozhatta az importcikkekben megnyilvánuló kereslet fokozódását. A lengyel viszonyok között a tengerparti városok gyors és korai (már a IX. század elején bekövetkező) fellendülése kétségtelenül a távolsági kereskedelemmel függ össze. Ezekben a városokban ugyan az ipar is nagymértékben fejlődött (nagyobb piacra dolgozott), és megtalálható volt a gazdasági háttér is, de hogy fellendülésük alapja mégis a kereskedelem volt, azt a legjobban az a tény mutatja, hogy a balti kereskedelemben beálló törés következtében ezek a központok is hanyatlásnak indultak. Ilyen volt a dán Haithabu és a lengyel Wolin. Leciejewicz felveti itt a Gdańsk—Truso közti összefüggés kérdését is, hangsúlyozva azt, hogy Truso idegen etnikuma és az a tény, hogy porosz terület központja volt, még nem jelenti azt, hogy a lengyel háttérre vonatkozólag ne játszhatott volna nagy szerepet.

A távolsági kereskedelem fontosságát egyébként ugyanezen a konferencián Gieysztor professzor is aláhúzta, amikor megállapította, hogy Lengyelországon keresztül idegen luxuscikkekkel átmenő kereskedelmet folytattak, amelyet írásos forrásokból és régészeti leletekből egyaránt ismerünk. A Fekete-tenger vidékén kialakult nagy centrumok (Bizánc, kazár terület) áruját Kijeven keresztül orosz, arab és zsidó kereskedők szállították Krakkón át Prágába, vagy Nagy-Lengyelországon át Szilézia és Magdeburg, s azon keresztül a Rajna felé. A fríz és viking kereskedelem ugyanebben az időben a tengerparti városokat, mindenekelőtt Wolint virágoztatta fel. A tranzitókereskedelmet a lengyel területek exportja növelte (prém, borostyánkő, rabszolga). Az idegen országokkal folytatott kereskedelem nyomai a különböző dírhemekből, angolszász és német érmékből álló pénzleletek.

Bizonyos fokú ellentét nyilvánult meg Jażdżewski, továbbá Łowmiański és Gieysztor között a városok keletkezésének kronológiáját

illetőleg. Jajdzewski hajlott arra, hogy az első kialakult városokat már a VIII—IX. századra tegye. Łowmiański ezzel szemben nem hiszi, hogy akár Gnězda, akár Wolin már a IX—X. század fordulóján kialakult városnak tekinthető. Rámutatott arra, hogy a város kialakulásának időpontját igen nehéz meghatározni, mivel a koraközépkori városokban a földművelés igen nagy szerepet játszott. A város megjelenése a társadalmi osztályok és az állam kialakulásának kísérő jelensége. Kétségtelen ugyan, hogy a XI. századi városok kialakulása során tapasztalható vonások egyike-másika már évszázadokkal korábban megtalálható, de ebből még nem következik, hogy a kialakult városok megjelenésének idejét a X. század végénél korábbra helyezzük. Gieysztor a városok kialakulásának kérdését az állami gazdasági-társadalmi fejlődés kereteibe helyezi el. Szerinte a X. században a természeti gazdálkodás további fennmaradása mellett az osztálytársadalomban az ipar és kereskedelem szétválása, a munkamegosztás fejlődésének következtében keletkeztek a városok mint a kézműipar és a kereskedelem központjai a feudális urak várai mellett.

A város és a falu közti kapcsolat kérdéséhez Łowmiański is hozzászólt. A két tényező egymás közti kapcsolatának kifejezője az árucseré, s ebben két fejlődési fázist kell megkülönböztetni. Az első időszakban a csere nem közvetlenül bonyolódott le a falusi és a városi termelők között, hanem a feudális úron keresztül, aki a falu terményfölöslege mint terményjáradék felett rendelkezett, s akinek a révén az iparos a földművelők termékéhez hozzájutott. Bár valószínűleg már ebben a fázisban is volt közvetlen csere, túlsúlyra azonban csak a második fázisban jutott. Az első fázisban a parasztság szerepének jelentősége a városi iparos szempontjából kisebb volt. Az iparos a feudális vezető réteg számára dolgozott. Łowmiański szerint ezzel magyarázható a köles előfordulásának túlsúlya. A feudális úr a terményjáradékból szívesebben adott kölest, mint más gabonafajtát, holott az archeológiai leletekből világos, hogy szerte az országban ekkor már általános volt a búza stb. termelése is.

Łowmiańskihoz hasonlóan Małowist is hangsúlyozta a feudális terményjáradék fontosságát a városok kialakulása szempontjából. A várakban terményjáradék címén felhalmozódó feleslegek nagy vonzóerőt gyakoroltak az iparosokra és kereskedőkre.

Teljesen a városi termelési viszonyoknak szentelte felszólalását Wartolowska Z., akinek kiindulópontja az volt, hogy piac alatt a specializálódott termelők (földművelők, kézműiparosok stb.) közti érintkezés és csere lehetőségét kell érteni. A feudalizmus kialakulása elősegítette a piac kialakulását, s ezért két jelenséget külön ki kell emelni a városok keletkezésének kutatásában: az egyik a feudális vezető réteg növekvő szükséglete, amely a várakban testesül meg, a másik a távolsági kereskedelem útvonala. Példaként felhossa, hogy a Kijev—Krakkó útvonal mellett fekvő Sztiejsk vár alatt városmag alakult ki, de amikor a XI—XII. században az útvonalnak ez a része megszűnt, vele együtt megszűnt a váralja város jellege is, míg a feudális vár és székhely még a XIII. szá-

zadban is fennállt Sütiejskben. Ugyanennek ellenkezőjére is van példa, amikor a feudális székhely szűnt meg, de a város továbbra is fennmaradt a fontos kereskedelmi útvonal mellett. Wartolowska ezzel kapcsolatban még egy jellemző topográfiai jelenségre mutat rá. Arra, hogy a piac a vár kapuja előtt helyezkedik el, tehát ott, ahol a vár biztonságát nem veszélyezteti (ezért nincs a váron belül), de ahol a vár még biztonságot nyújtott.

Kramerek J. a várak és városok kapcsolatában arra hívja fel a figyelmet, hogy eddigi megfigyelések szerint a városok elsősorban a nagy várak mellett alakultak ki, míg a kisebb várak, amelyek elsősorban egy-egy feudális úr gazdasági centrumának védelmét szolgálták, nem hoztak létre városi fejlődés lehetőségével rendelkező váralját. Ugyancsak ő hangsúlyozta a belső kereskedelmi útvonalak fontosságát is.

Külön ki kell emelnünk a hosszú tudományos múltra visszatekintő és mind az általános várostörténet művelésében, mind az iparosok koraközépkori szerepének tisztázásában nagy érdemeket szerzett Tymieniecki Kázmér professzor felszólalását. A kronológia kérdésében az ellentétet Jajdźewski és Gieysztor között ő nem látja olyan nagy horderejűnek, miután az egyik a várost jellemző vonások megjelenésének, a másik a már kialakult városok létezésének idejét teszi meg kezdeti időpontnak. A városnak a falutól eltérő voltát a város funkcióinak egészen belül Tymieniecki elsősorban az ipar fejlődésében keresi. Mint-hogy azonban az előző kor falusi ipara és a városi ipar között nincs lényeges különbség, itt is a falusi ipar hosszabb fejlődése előzte meg a város kialakulását. Emellett tekintetbe kell venni, hogy az ipar területén nemcsak a technikában, hanem az ipar szervezetében mutatkozó eltérésnek is van jelentősége.

A városi lakosság ebben az időben még nem különült el a lengyel társadalom többi rétegétől. Állandóan szem előtt kell tartani azt a tényt, hogy a város keletkezése és a feudális társadalom, illetve az államnak mint az új társadalmi rend megfelelőjének kialakulása karöltve halad előre. Kezdetben a nagy, az egész államra kiterjedő jelentőségű várak mellett keletkeztek a városok, míg a kisebb váraknak nem volt nagyobb szerepük ebben a folyamatban. Ha ezeket a nagy várakat vesszük tekintetbe, akkor nem találjuk meg a város későbbi egységét. Boroszlóban pl. a feudális nagyuraknak külön-külön területük volt a városban. Ez a jelenség általános érvényű egész Európára nézve és a déli területeken, ahol a kőépítkezés maradandóbb nyomot hagyott, mint az északi faépítkezés, még ma is megfigyelhető a városképen az egység hiánya. Boroszló külvárosában még a XII. században is nagy szerepet játszott a sziléziai nemesség.

*

Mielőtt még a konferencia eredményeit jellemeznénk, ide kell iktatnunk M. Malowist professzor egy régebben írott dolgozatának ismertetését.²⁸ Ez a dolgozat nem speciálisan a várostörténettel foglalkozik,

hanem áttekinti a koraközépkori gazdaságtörténeti kutatás egész területét, s a gazdaságtörténet keretébe illeszti bele a városok keletkezésének problémáit is. Bevezetőben a szerző arra a nagy különbségre mutat rá, amelyet a régészeti eredmények fokozott felhasználása okozott a lengyel történettudományban. „Először került sor történészek és „őstörténészek” tervszerű együttműködésére, hogy együttes erővel szélesítsék és mélyítsék ki tudásukat a lengyel állam és társadalom létrejöttéről.”

A feudális társadalom kialakulása során két foglalkozás képviselői jelennek meg a váralják területén: az iparosok, akik elsősorban a feudális úr szükségletére termeltek, és egy részük kétségtelenül rabszolga volt. A másik foglalkozás a kereskedő. A feudális vezető réteg fokozódó igényei fellendítik a kereskedelmet, elsősorban a luxuscikkeket szállító importot. Az ásatások is bebizonyították a kereskedelmi kapcsolatok létét, de a kereskedők jelenléte mellett talán maguk az iparosok is kereskedtek. Gazdasági értelemben tehát — ahogyan azt Tymieniecki és Kostrzewski korábban is hangoztatták — a váralják már városok voltak. Az ásatások után aligha lehet kétséges, hogy Gnédza, Poznań és Opole városok voltak, ahol földművelőkön kívül specializálódott iparosok éltek. Sziléziában megindult a bányászat. A váralja népe ugyan elvileg a saját maga és a vár lakóinak szükségletére termelt, de a lednicei ásatások Gnédzából származó kerámia-anyagot, az opolei ásatások borostyángyöngyöket hoztak felszínre. A belső piac kialakulása a váralják csekély száma és a bennük élő lakosság kis lélekszáma miatt nem törhette meg a falun uralkodó természetbeni gazdálkodást. Ugyanakkor a távolsági kereskedelem fennmaradt emlékei a váralják népének viszonylagos jólétére és messze nyúló kapcsolatokra mutatnak. Feltűnően nagy számban kerültek elő skandináviai, orosz és Wolinból származó cikkek. Małowist is kiemeli Kijev nagy jelentőségét, és áttekinti az orosz területről Lengyelországba vezető útvonalakat. Nehezebb kérdés a lengyel export meghatározása. A svédországi Birka-ban talált szláv kerámiát Kostrzewski a méz exportjával hozta összefüggésbe. A tipikusan lengyel jellegű íj alakú hajkarikák Kijevben is megtalálhatók, amiből a kutatók egy része arra következtetett, hogy ezek a tárgyak lengyel származású rabszolgákkal kerültek oda. Főképpen a tengerparton és Pomerániában az élénk kereskedelmi kapcsolatok miatt kell feltételeznünk, hogy a városok alapja nem mindig a feudális vár, hanem — skandináv analógiára támaszkodva — az eleinte időszakonként látogatott vásárhely is lehetett. De a várak melletti váralják fejlődése szempontjából nemcsak a várnak és a kereskedelmi útvonalnak jelenléte volt fontos, hanem a gazdasági övezet kialakulása és a kialakult övezet nagysága. „Világos, hogy ebben a helyzetben már nem annyira a termelés, mint inkább a kereskedelem vált a város fejlődésének rendkívül fontos tényezőjévé.” A jómódú kereskedők rétegének társadalmi és politikai szempontból is fontos szerep jutott. A kereskedők és a feudális urak akadályozták meg pl. Pomerániában a központi hatalom teljes érvényesülését.

Vizsgálata közben Małowist hangsúlyozza, hogy a koraközépkori feudális társadalom kialakulása általában és a városok kialakulása különösképpen bonyolult kérdés, amelynek kutatása során hosszú fejlődési folyamatot kell még felderíteni a régészek és történészek tervszerű együttes erőfeszítésének.

*

A fent említett dolgozatok és a konferencia alapján igyekeztünk az egész lengyel irodalomnak hűséges keresztmetszetét felvázolni a magyar olvasó előtt. Nem rajzolhattuk meg a teljes irodalom képét, mert ez az irodalom túlságosan nagy és nem is áll teljesen egészében rendelkezésünkre. A bevezetőben azokról a törekvésekről szoltunk, amelyek a két világháború közti időszakban a lengyel várostörténeti kutatást jellemezték. Akkor még arról volt szó, hogy a lengyel városi fejlődés létét bizonyítsák be a német tudomány támadásaival szemben. Ma erről már nincs szó. A történészek által kezdett munkát a régészek fejezték be, s a tervszerű nagyvonalú ásatási program első eredményei után aligha férhet kétség ahhoz, hogy Lengyelországban már a német jog bevezetése előtt is voltak olyan telepek, amelyek gazdasági funkciójukat, sőt társadalmi és jogi formáikat tekintve is városok voltak.

Azok a kutatások azonban, amelyek a kétségtelen bizonyítékokat felszínre hozták, az új problémák hosszú sorát vetették fel, és a lengyel tudomány ma már nem a városok létezésének, hanem a városok létrejöttének kérdését kell hogy megoldja. Ez pedig sokrétű, bonyolult és nehezen megoldható problémák tisztázását feltételezi. Gazdasági téren a városi ipar kialakulásának kérdése a legnehezebb. Hogyan fejlődött ki a városi ipar a már korábban létező falusi iparból, hogyan jött létre a kézművesek koncentrációja, ezek milyen és mekkora szerepet játszottak a városok létrejöttében? Nem sokkal egyszerűbb és nem kevésbé fontos a kereskedelem kérdése. A korai külkereskedelmi kapcsolatok ugyan főbb vonásaiban már tisztázottak, de a városfejlődésre gyakorolt hatásukat ma még Jazdzewski és Małowist teljesen ellentétesen ítélik meg. Még komplikáltabb a belső piac kérdése. A lengyel kutatók ezen a téren Ribakov szovjet kutató módszereit kívánják megvalósítani, és a specifikus jegyek alapján a régészeti leletekből egy-egy város kereskedelmi övezetét kidolgozni. Ez a probléma annál is nehezebb, mert míg Oroszországban Ribakov eredményei szinte „mikroszkopikus” helyi piacok kialakulását mutatják, addig a nyugat-európai viszonyok közt az iparosok nagy távolságokra kiterjedő belső piacövezetet alakítottak ki kereskedők közreműködése nélkül.

Ezekben a gazdasági kérdésekben már a társadalmi problémák is jelentkeznek. A városlakók és a falu egymáshoz való viszonya, a váralja népének viszonya a vár feudális urához — ezek a döntő kérdések, amelyek a városok kialakulását is erősen befolyásolják.

Ezeknek a kérdéseknek megoldása ma még nagy nehézségekbe ütközik, már csak azért is, mert mind a régészek, mind a történészek hajlamosak a túlzott általánosításra. Ez alól talán csak Tymieniecki

professzor kivétel, aki elvileg rámutatott a „ville industrielle” és a „ville de bourgeoisie” közötti különbségre. Ettől a kivételtől eltekintve azonban a kutatók többsége általában városokról beszél, anélkül, hogy különbséget tenne a tengerpart túlnyomóan kereskedő városai és egyes túlnyomóan ipari jellegű városok között. Csak ha ezeket a gazdasági-funkcionális különbségeket figyelembe veszik majd, lehet szó általában a város jellemzőinek kidolgozásáról. Akkor majd részben önmaguktól fognak megszűnni azok az ellentétek, amelyek ma a különböző típusú városokat szem előtt tartó kutatók közt még elég élesek.

Nagy segítséget nyújtanak a kutatás során az analógiák, és — mint arra a bevezetőben rámutattunk — a jól szerkesztett ismertetési rovatok még meg is könnyítik az analógiák felhasználását. Véleményünk szerint azonban ma túlságosan nagy helyet foglalnak el a kérdések megoldásában. Ebben persze nagy része van annak is, hogy a lengyel régészek úgy érzik, hogy feladatuk a lengyel múlt kutatásán túlmenően az egész szláv múlt kutatásának szolgálata, ami önkénytelenül is túlzásokra vezet. Egyes kutatók csak orosz analógiákra támaszkodnak és tiltakoznak skandináv analógiák alkalmazása ellen, mások a skandináv analógiákat is felhasználják. Közrejátszik ebben a már említett általánosító tendencia is, amely ma még nem határolja el egymástól az ország különböző területeit, ahol más és más hatások érvényesülnek. Világos, hogy Wolin és Szczecin esetében indokolt a skandináv analógia, mint ahogyan a keleti részek töredékes adatait kézenfekvő az orosz, a délnyugatiakét pedig a morva és cseh analógiákkal kiegészíteni.

A felsorolt nehézségek részben abból származnak, hogy ma a nagy erőfeszítések ellenére is szakadék van az írott forrásokból merítő történészek és a leletekből dolgozó régészek között. Ilyen szakadék áll fenn pl. Małowist és Jażdżewski között, s még sok időre lesz szükség, amíg ezeket a jelenségeket leküzdik.

Ha végezetül mérleget akarunk készíteni a felsorolt eredményekről és a megmutatkozó hiányosságokról, akkor azt kell mondanunk, hogy a lengyel történettudomány és régészet a második világháború utáni tíz esztendő alatt új szervezetet alakított ki, és hatalmas munkateljesítménnyel a nagy jelentőségű eredmények egész sorozatát hozta ki. Egy évtized alatt bebizonyította: helyes volt a lengyel tudománynak az a megállapítása, hogy Lengyelországban már a német jog bevezetése előtt voltak városi funkciókat ellátó helyek; megkezdte a városok kialakulásának kidolgozását, felállította a kialakulás problematikáját, s egyes részletkérdéseket már meg is oldott.

Ezek az eredmények nemcsak a lengyel múlt vonásait világították meg váratlanul erős fényvel, hanem igen nagy jelentőségük van egész Európa gazdaságtörténete, különösen pedig az európai város múltja szempontjából. Véleményünk szerint Jażdżewski indokolatlanul vetette szemére Planitznak és Ennennek azt, hogy nem vették figyelembe a kelet-európai történettudomány eredményeit, mert mindketten a nyugat-európai középkori város keletkezését vizsgálták. De az, hogy talán már

néhány év múlva elkészülhet az európai középkori város kialakulásának szintézise, az Planitznak, Ennennek, Małowistnak és Jażdżewskinek egyképpen köszönhető majd. A várostörténet terén a lengyel tudománynak ez a legnagyobb érdeme.

*

A lengyel irodalom ismertetésének végére még egy német kutatónak, Ludatnak a kelet-európai városok kialakításáról írott rövid könyvét kell ideiktatnunk.²⁹ Ennek a könyvnek összeállítása nem Ludat saját kutatásainak publikálását célozta, hanem azt, hogy áttekintse a kérdés háború utáni helyzetét és megismertesse a német történészeket azokkal az eredményekkel, amelyek a szovjet, a lengyel és a cseh irodalomból már most is biztosnak látszanak. Megjegyezzük, hogy a szerző az 1954-ig megjelent irodalmat használta fel, mégpedig a dolog természete szerint nemcsak a lengyel, hanem a szovjet és csehszlovák irodalmat is. Messze vezetne most bennünket Ludat összefoglalásának teljes ismertetése, de szeretnénk azt a néhány gondolatot kiemelni, amely az általunk ismerttetett lengyel irodalomra vonatkozik.

Ludat rámutat arra, hogy Planitz és Ennen munkái után a nyugat-európai városfejlődés fő vonala tisztábban áll a kutatók előtt, mint munkáik megjelenését megelőzőleg. Ezek a munkák új problémákra hívják fel a figyelmet, elsősorban arra, hogy a piacviszonyokra és a kisebb városokra az eddiginél több gondot kell fordítani. A lengyel történészek és régészek háború utáni erőfeszítései Ludat szerint azt az úrt hivatottak kitölteni, amely a nyugat-európai és az orosz terület koraközépkori városfejlődése között fennáll. A kolonizáció előtti városok létezése ma már bebizonyított tény, kialakulásuk komoly probléma, amely csak hosszú és fáradtságos munkával lesz kiértékelhető. Azokat a forrásokat pedig, amelyek a nyugati szláv területen civitasok és urbsok fennállásáról tesznek tanúságot a német városjog adományozása előtt, úgy kell tekintenünk, hogy tanúságtételük bebizonyított tény. Szczecin valóban annyira város volt, mint ahogyan azt Ottó bambergi püspök életrajzai leírják; Gnédzára, Krakkóra és a többi városra Tietmar és Kosmas joggal alkalmazta a nyugati terminológia szerinti civitas, urbs és metropolis kifejezéseket.

Ennek az eredménynek kidolgozásával kapcsolatban írja le Ludat a következő mondatot, amelyet a háború előtti német irodalomban aligha találhattunk volna meg: „A keleti népek történettudományának ágai közül éppen a társadalom-, gazdaság- és jogtörténetnek van fontos szerepe; módszerük és eredményeik kétségtelenül megérdemlik teljes figyelmünket és elismerésünket”. Ha a lengyel tudományos munka továbbra is tudja tartani eddigi iramát, akkor nemcsak az elismerésnek ez a hangja fogja továbbra is kísérfni német részről is, hanem a nyugat- és a kelet-európai városfejlődés általános rajzában valóban a lengyeleknek lesz döntő szerepük, s ezt a háború után végzett munkájukkal meg is érdemlik.

Fügedi Erik

J E G Y Z E T E K

¹ *K. Maleczyński*, Najstarsze targi w Polsce i ich stosunek do miast przed kolonizacją na prawie niemieckim. (Studia nad historią prawa polskiego X.) Lwów 1926. Német fordításban is megjelent: Die älteste Märkte in Polen und Verhältnis zu der Kolonisierung nach dem deutschem Rechte. (Bibliothek gesch. Werke aus der Litteratur Osteuropas, 4.) Breslau 1930.

² Wojciechowski bírálata számomra csak Maleczyński munkája idézett német fordításának mellékletében volt hozzáférhető.

³ *M. Münch*, Gęza rozplanowania miast wielkopolskich XIII i XIV wieku [A nagy-lengyelországi XIII. és XIV. századi városok fejlődésének eredete] Kraków 1946.

⁴ *K. Maleczyński*, Dzieje Wrocławia I. [Boroszló története]. Wrocław 1948.

⁵ A központi felállítására és működésére nézve lásd Gieysztor beszámolóját *Studia wczesnośredniowieczne* I. 139–144., II. 205–208., III. 379–384.; *Przegląd Historyczny* 1948. 391., 1949. 202., 1950. 225. és *Przegląd Zachodni* 1952. 5–6. füzet 299–365., és 1954. 1–2. füzet.

⁶ A bizottság munkájára lásd *T. Lewicki*, Polska i kraje sąsiednie w świetle „Księgi Rogera” geografa arabskiego z XII w. al Idrisi’ego [Lengyelország és a szomszédos országok al Idrisi XII. századi arab geográfus „Roger könyve” c. művében] I. Kraków 1945, 2. Warszawa 1954.

⁷ *K. Maleczyński*, Anonim tzw. Gall — Cronica et gesta ducum sive principum Polonorum (Monumenta Poloniae Historica Ser. II. Tomus II.). Kraków 1952.

⁸ Pierwsza konferencja metodologiczna historyków polskich I–II. Warszawa 1953. [A lengyel történészek első metodológiai konferenciája] — Konferencja Śląska Instytutu Historii PAN [A Lengyel Tudományos Akadémia Történettudományi Intézetének sziléziai konferenciája] I–II. Wrocław 1954.

⁹ Pierwsza sesja archeologiczna Instytutu Historii Kultury materialnej PAN [A Lengyel Tudományos Akadémia Anyagi Kultúra Történeti Intézetének első régészeti ülése]. Warszawa–Wrocław 1957.

¹⁰ *K. Jazdzewski*–*W. Chmielewski*, Gdańsk wczesnośredniowieczny w świetle badań wykopaliskowych z lat 1948/9 [A koraközépkori Gdańsk az 1948/9. évi ásátások világánál] *Studia wczesnośredniowieczne* I. 35–81. — *K. Jazdzewski*, Ogólne wyniki badań archeologicznych w Gdańsku w latach 1948–1952. [A gdański régészeti kutatás általános eredményei] *Uo.* III. 138–152.

¹¹ *W. Łęga*, Obraz gospodarczy Pomorza Gdańskiego w XII i XIII w [A gdański Pomeránia gazdasági képe a XII. és XIII. században] Poznań 1949. — *K. Ślaski*, Zasięg lasów Pomorza w ostatnim Tysiącleciu [A pomerániai erdő kiterjedése az utolsó évezredben] *Przegląd Zachodni* 1951. 5–6. füzet.

¹² *Matuszewska* — *H. Ziolkowska*, Początki Gdańska [Gdańsk kezdetei] *Roczniki Historyczne* XVII/1948. 70–124.

¹³ *J. Kmiecinski*, Sprzęt rybacki i organizacja rybołówstwa w Gdańsku w XII i XIII w. w świetle prac wykopaliskowych w latach 1948–1951. [Halászfelszerelés és a halászat szervezete Gdańskban a XII. és XIII. században az 1948–1951. évi ásátások világánál] *Studia wczesnośredniowieczne* III: 212–216.

¹⁴ *E. Byrska*, Budownictwo w gdańskiej dzielnicy rybackiej w XII i XIII wieku [Építkezés a gdański halásznegyedben a XII. és XIII. században] *Uo.* 217–232.

¹⁵ *J. Kmiecinski*, Umocnienia grodu gdańskiego w wczesnym średniowiecu [A gdański vár erődítése a korai középkorban]. *Uo.* III. 233–237.

¹⁶ *W. Hensel*, Studia nad osadnictwem Wielkopolski wczesnohistorycznej. Wstęp do studiów nad osadnictwem Wielkopolski wczesnohistorycznej [Tanulmányok a korai Nagy-Lengyelország településéről. Bevezetés a korai Nagy-Lengyelország településének tanulmányozásába] (Biblioteka prehistoryczna). Poznań 1948. — Ebben a munkában Hensel megvizsgálja az őskori, a nomádok, germánok és végül a különböző szláv népek által emelt várakat. A szláv várépítési

technika először cölöpsort használt, majd később gerendákból négy oldalon záródó, nagyméretű, téglalap alakú alkotmányt ácsoltak össze, s ezt földdel és kövel töltötték ki. Ezt nevezi Hensel „szekrény”-nek.

¹⁷ *K. Krysiak*, Szczątki zwierzęce z wykopalisk w Gdańsku w l. 1950—1951. *Studia wczesnośredniowieczne* III. 238—251. [Állati maradványok az 1950—1952. években folyt gdański ásátásokból] — *F. Lechnicki*, Szczątki roślinne z wykopalisk w Gdańsku w l. 1950—1952. [Növényi maradványok az 1950—1952. években folyt gdański ásátásokból]. *Uo.* III. 252—259. — *Z. Jaworski*, Szczątki zwierząt ssących i ptaków z grodu gdańskiego z XIII w. [Állati és madármaradványok a XIII. századi gdański várból]. *Uo.* I. 85—92. — *Z. Dąbczowski*, Szczątki rybie z grodu gdańskiego z. XIII w. [Halmaradványok a XIII. századi gdański várból]. *Uo.* I. 93—96. — *J. Madalski*, Tymczasowe sprawozdanie z prac nad szczątkami roślinnymi z wykopalisk w Gdańsku [Előzetes jelentés a gdański ásátások növényi maradványainak feldolgozásáról]. *Uo.* I. 97—98.

¹⁸ *E. Vielrose*, Zmiany w odżywianiu się rybaków gdańskich w wieku XII i XIII. [Változások a gdanski halászok ételmezésében a XII. és XIII. században]. *KHKM IV/1956.* 262—266.

¹⁹ *J. Kamińska*, Metody badań archeologicznych w Gdańsku w l. 1948—1952. [Régészeti kutatási módszerek az 1948—1952. évi gdański ásátásnál] *Studia wczesnośredniowieczne* III. 153—163.

²⁰ *J. Dobrzycki*, Problemy badawcze z dziejów najstarszego Krakowa [Krakkó legrégiéb történetének kutatási kérdései]. *Uo.* II. 65—81.

²¹ *A. Zaki*, Nowoodkryte ruiny budowli przedromańskiej na Wawelu [Újonan feltárt románkor előtti épületromok a Wawelben] *Studia do dziejów Wawelu* I. 1954. 71—111.

²² *H. Chłopocka*, Początki Szczecina [Szczecin kezdetei] *Roczniki historyczne XVII/1948.* 281—335.

²³ *G. Labuda*, Problematyka badań wczesno-dziejowych Szczecina [Szczecin korai történetkutatásának problematikája] *Przegląd Zachodni* 1952. 536—578. 3—4 füzet.

²⁴ *B. Wachowiak*, Najdawniejszy port Szczecina [Szczecin legrégibbi kikötője]. *Uo.* 1952. 3—4. füzet 579—597.

²⁵ *S. Bobinski*, Szkicowa analiza planu starego Szczecina [A régi Szczecin alaprajzának vázlatos elemzése]. *Uo.* 1951. 7—8. sz. 576—585.

²⁶ *H. Chłopocka*, Lokacja Szczecina [Szczecin lokációja] *Przegląd Zachodni VIII/1952.*

²⁷ A cikkek a *Przegląd Zachodni* 1951—1953. évfolyamaiban jelentek meg és a következő városok keletkezését vizsgálták: Kalisz, Swiebodzin, Lubiąż. Ebből a műfajból nagy jelentőségű és módszertanilag is fontos *W. Kowalenko*, Najdawniejszy Kołobrzeg (VIII—XIII w.) [A legrégiéb Kołobrzeg. 8—13. sz.] *Przegląd Zachodni* 1951. 7—8. füzet 538—576.

²⁸ *M. Małowist*, Problematyka gospodarcza badań wczesnośredniowiecznych [A koraközépkori gazdaság kutatásának problematikája] *Studia wczesnośredniowieczne* I. 13—23.

²⁹ *H. Ludat*, Vorstufen und Entstehung des Städtewesens in Osteuropa. (Osteuropa und der deutsche Osten. Beiträge aus Forschungsarbeiten und Vorträgen der Hochschulen des Landes Nordrhein-Westfalen, III.) Köln—Braunsfeld 1955.

ΚΕΡΕΚ

Der vollständige Conditor und Zuckerbäcker

oder

vollkommene und gründliche Anweisung, ohne
Vorkenntnisse alle dahin gehörigen Arbeiten
zu verfertigen,

als:

die Zubereitung der Conserven, Bonbons, Zucker-
kuchens, Stangenzucker, Essenz-Pasteten, alle Ar-
ten Dragee und Tragant-Arbeiten u.

so wie auch

zum Einmachen, Candiren und Glasiren der Früchte u.

Nebst einem Anhange,

in welchem die

Verfertigung mancherley zur Haushaltung nöthiger und
nützlicher Gegenstände gezeigt wird.

Nach

geprüfter Erfahrung bearbeitet.



Prosch und Raschau.

Verlag von Otto Wigand

1828.

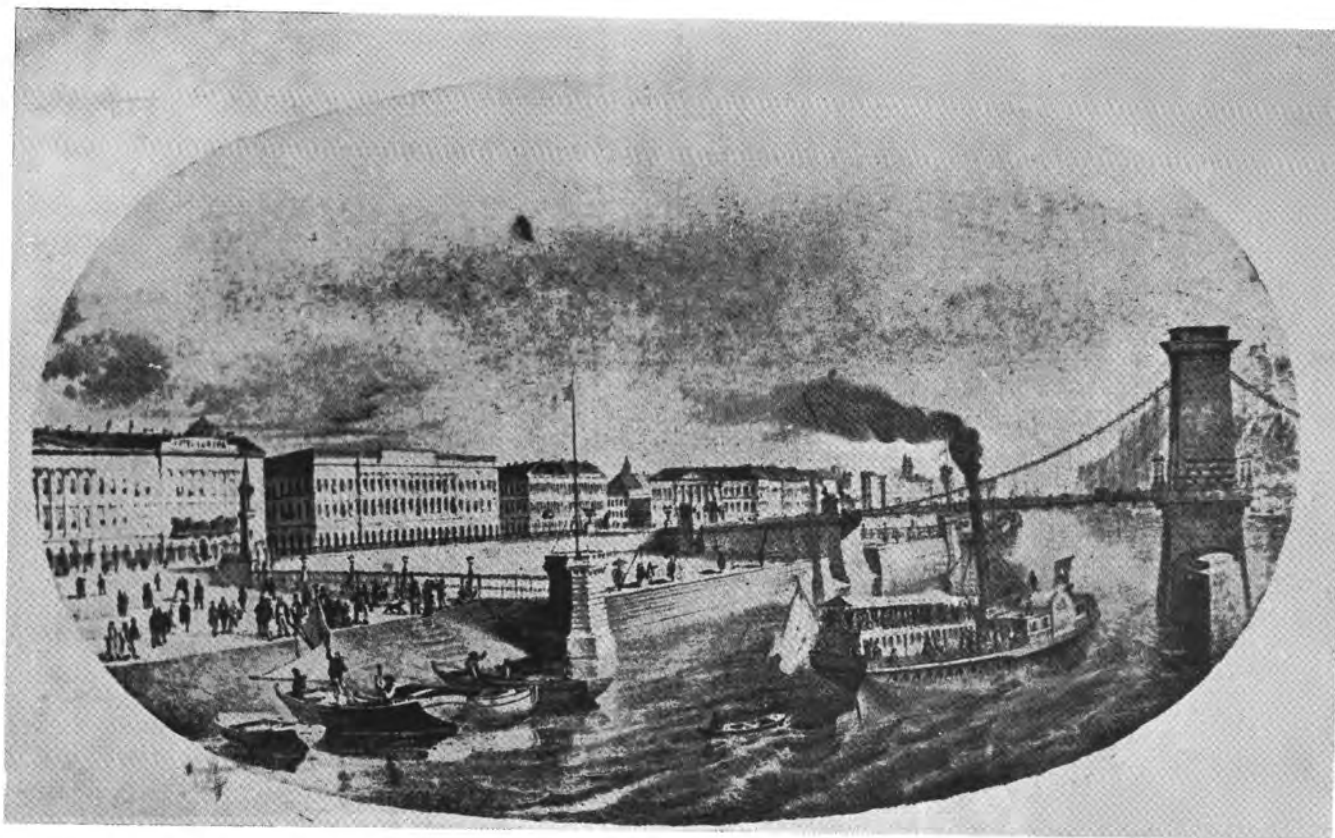
1. kép. Az első magyarországi cukrászipari szakkönyv címlapja



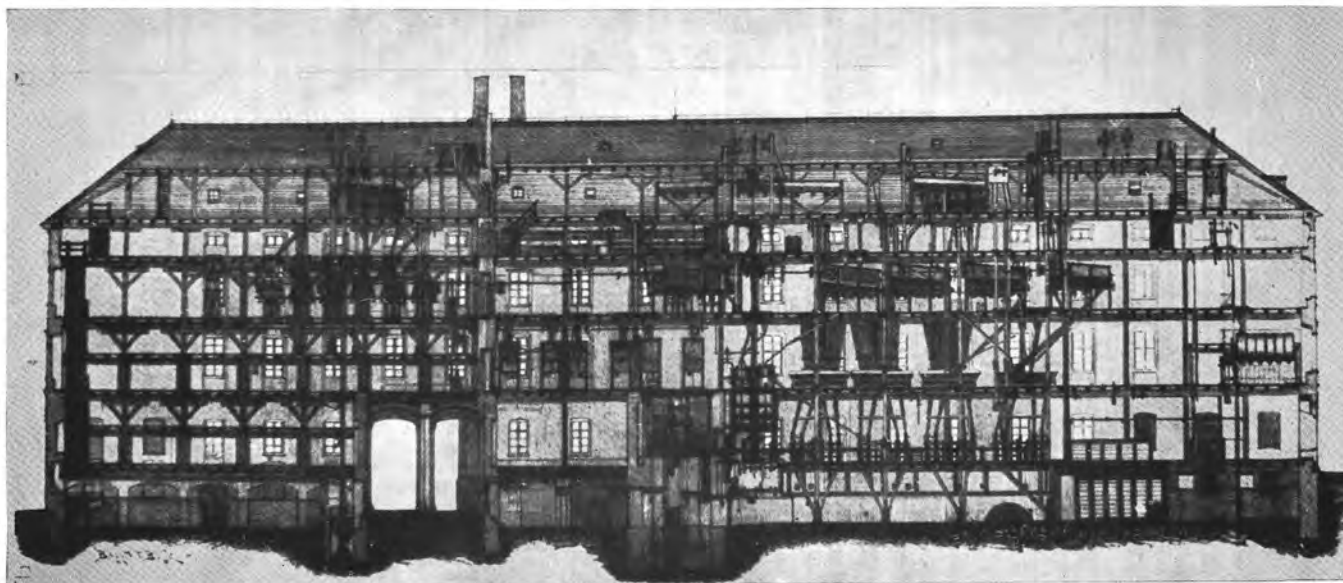
2. kép. A pest-budai cukrászszervezet által az 1851. évi Iparrendtartás alapján kiadott felszabadulólevél 1852-ből



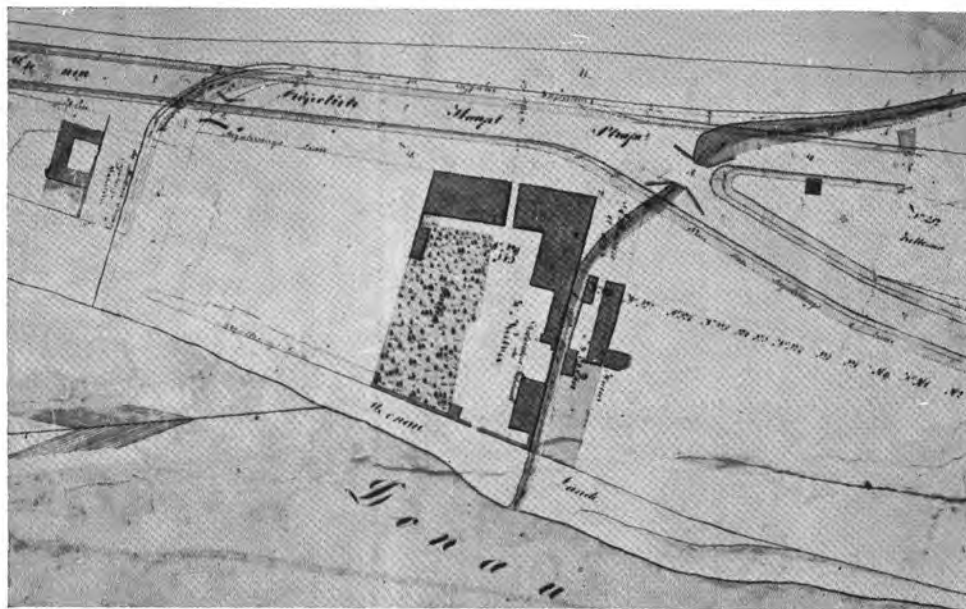
3. kép. A pest-budai cukrászok testülete által az 1859. évi Iparrendtartás alapján kiadott tanoncbizonyítvány 1871-ből



5. kép. Az Első Dunagőzhajózási Társaság rakpartja az 1850-es évek végén. (Lechner Jenő: Képek Buda és Pest fejlődésének történetéből)



6. kép. A Pesti Hengermalom-társaság malmának átmetszete az 1850. évi tűzvész utáni berendezéssel
(Emlékirat a Pesti Hengermalom Társaság félszázados évfordulója alkalmából. Budapest 1890)



7. kép. Werther Frigyes gyárának helyszínrajza az 1850-es években (Bp-i 1. sz. lt. Térképt. E. III. 15.)

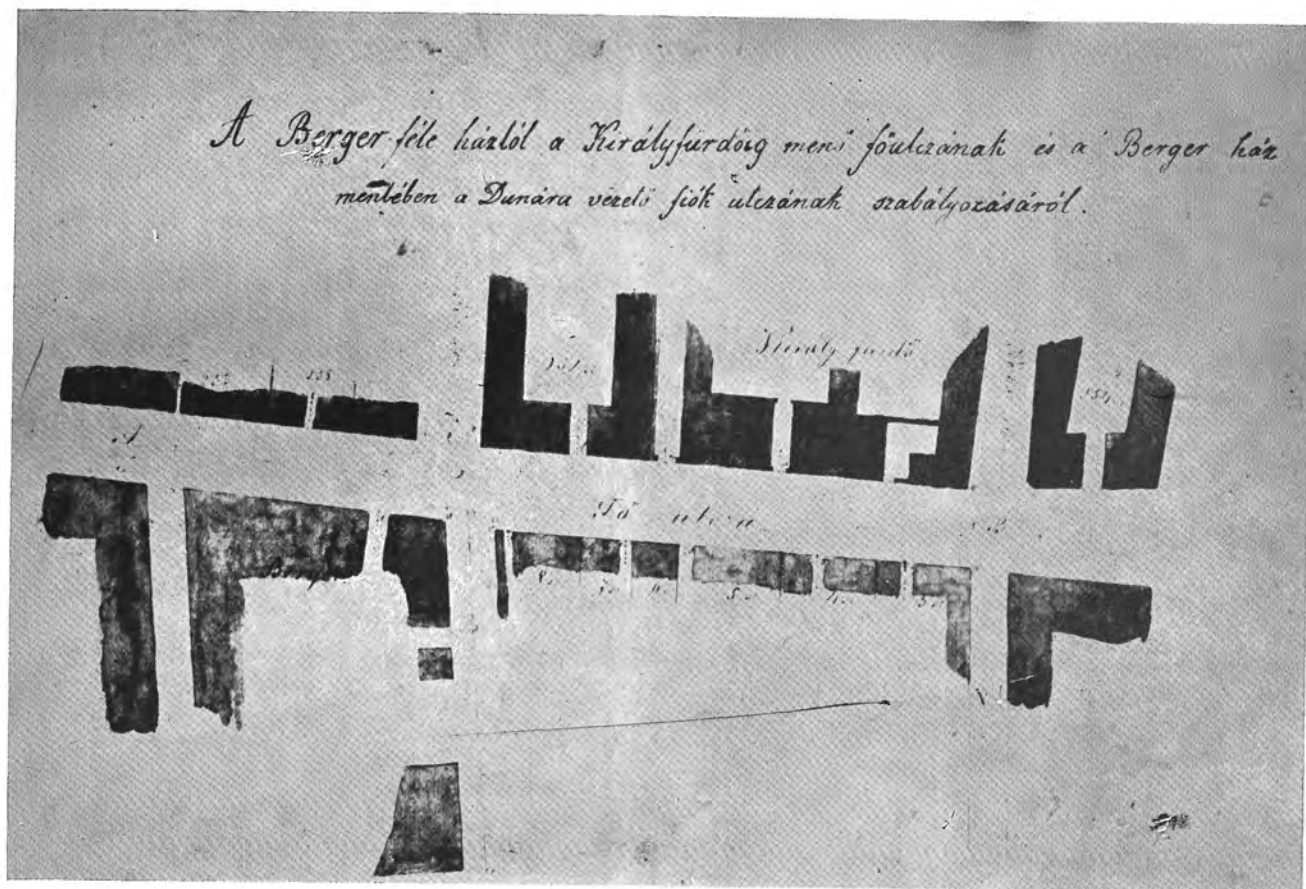
Kundmachung.

Vom Magistrate der königl. freien Hauptstadt Ofen wird hiemit bekannt gemacht, daß der k. k. **Großhändler und Pächter des städt. Bruckbades Ludwig Berger** in seinem Hause Nr. 9, in der Wasserstadt, eine Dampfmaschine mit 2 Dampfmaschinen zu 40 Pferdekraft zu errichten beabsichtigt, und um die Genehmigung der Betriebs-Anlage hieramts nachgesucht hat.

Vorauß im Sinne §. 35 der neuen Gewerbe-Ordnung die Einwohner der Wasserstadt, und insbesondere die Anrainer des Hauses Nr. 9, mit dem Bedeuten aufmerksam gemacht werden, daß Donnerstag am 20. September l. J., Vormittags 9 Uhr, im Hause Nr. 9, die mit §. 36 der Gewerbe-Ordnung vorgeschriebene concessionele Verhandlung stattfinden werde, bei welcher etwaige Einwendungen oder Einsprüche angebracht werden können.

Ofen, den 11. September 1860.





9. kép. A Berger malom, később Király malom helyszínrajza



10. kép. Haggemacher Henrik I. malma a Tüköry-féle védgát és a Nagy Sör-csarnok kertje mellett (Bp-i 1. sz. lt. Pesti tan. ir. V-441—863.)

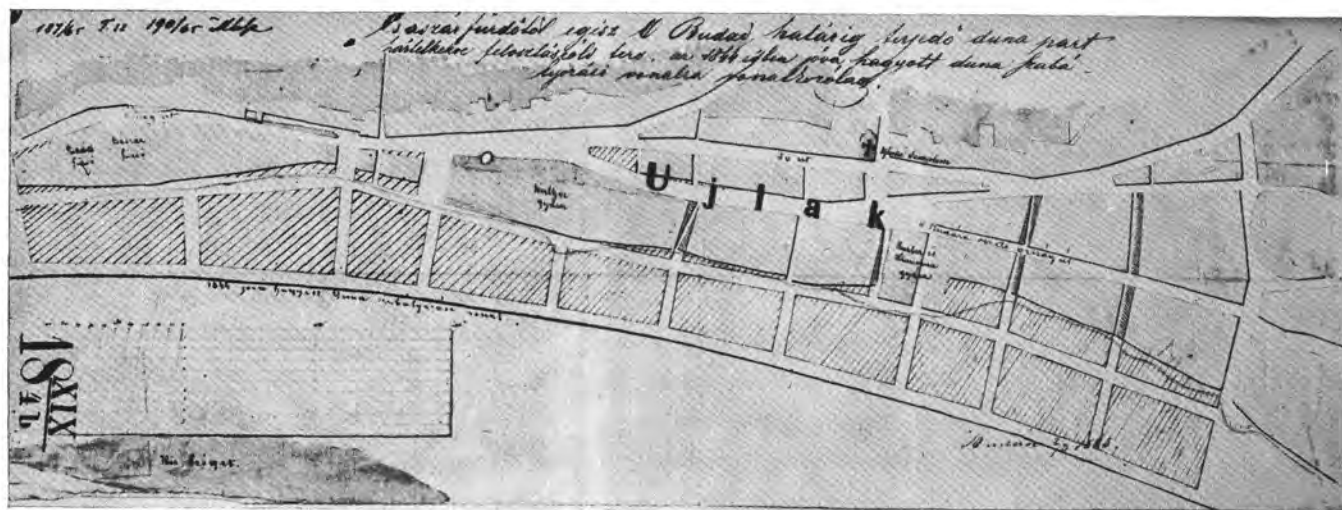


11. kép. A vízivárosi Bomba tér, a mai Batthyány tér. A templom mögött Blum János malma 1865 körül
(Theodor Gettinger: Ungarns Hauptstädte, Pest-Ofen. Pest 1866.)



12. kép. Malmok és gyárak a külső Lipótvárosban, 1872-ben. Északról dél felé haladva látható a térképen a Viktória gőzmalom, az Erzsébet gőzmalom, a Gyapju Mosoda, a Pannonia Gőzmalom, az Első Magyar Gépgyár, a Neuschloss-féle parkett gyár (Padolat gyár), a Királyi serfőződe, az Unio gőzmalom: az Árpád gőzmalom, a Haggenmacher II. gőzmalom, a Hengermalom, az Első Budapesti gőzmalom és a Régi cukorgyár

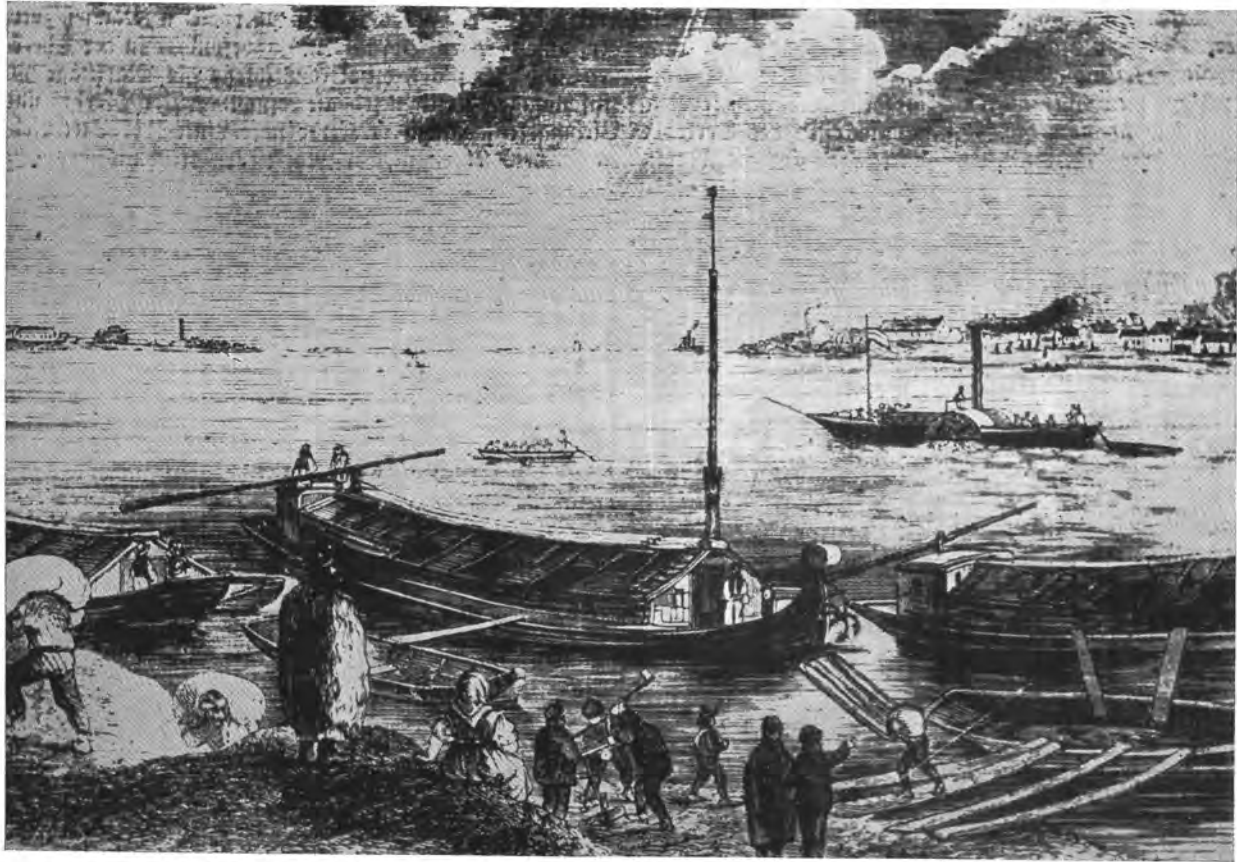
(Halácsy Sándor : Buda-Pest főváros Duna balpartjának átnézeti térképe)



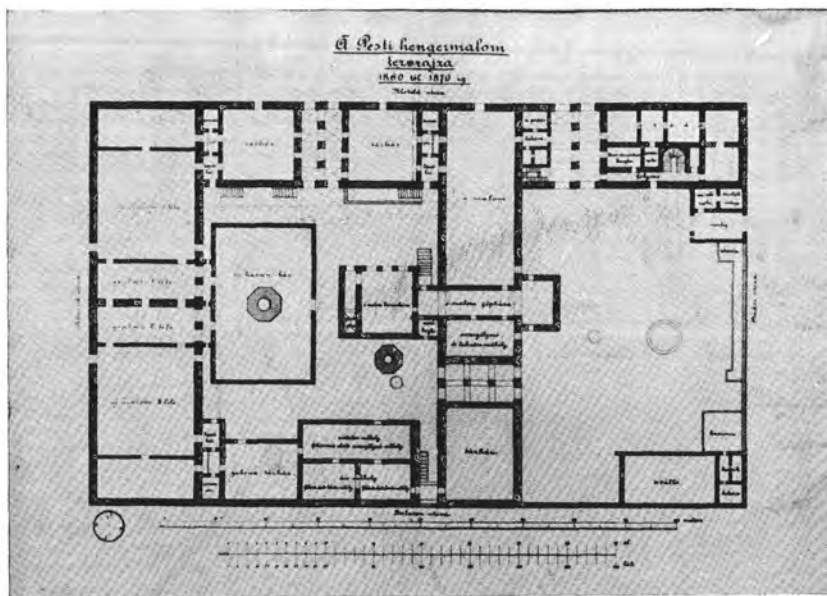
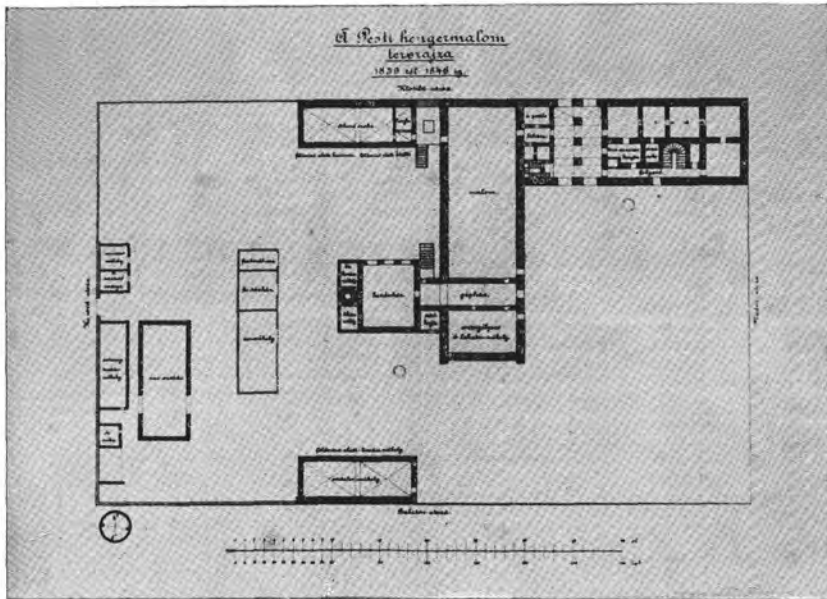
13. kép. A térképen jól látható a Duna régi és új partvonala. A vonalozással jelzett telkek a Duna part feltöltése útján keletkeztek. A Werther-, valamint a Barber- és Klusemann-féle malmok a Duna-part szabályozása révén a közvetlen rakodási lehetőségtől estek (Bp-i 1. sz. lt. Térképt. B. II. 44.)



14. kép. A [külső Lipótváros malomnegyede az 1880-as évek végén. Előtérben a Pesti Hengermalom Klotild (ma Stollár Béla) utcai homlokzata
(Emlékirat a Pesti Hengermalom Társaság félszázados évfordulója alkalmából. Budapest 1890.)



16. kép. Gabona-kirakodás a ferencvárosi Duna-parton az 1860-as évek közepén (Theodor Gettinger : Ungarns Hauptstädte, Pest-Ofen. Pest 1866.)



18–19. kép. A Pesti Hengermalom alaprajza 1839–1846 és 1860–1870 között (Emlékirat a Pesti Hengermalom Társaság félszázados évfordulója alkalmából. Budapest 1890.)



17. kép. A Molnárak és Sütők Gőzmalma és a Concordia malom helyszínrajza
 1868-ban
 (Bp-i 1. sz. lt. Térképt. PF. 60.)

