

## Adatok a budavári főtemplom középkori építéstörténetéhez.

A budavári Koronázó-főtemplom építésének története Budapest székesfőváros multjának még tisztázatlan fejezeteihez tartozik. Bár újjáépítésének idején műtörténetíróink megkísérelték az építés különböző korszakait levéltári adatok alapján megállapítani, mégis a hirtelen felángoló kutatásláz rövidesen alábbhagyott, mihelyt kiderült, hogy a templom multjának összeállításához a fennmaradt okleveles anyag nagyon sovány. Az újjáépítés pedig elkezdődött. Halálraítélték az elmúlt korok kőbevésett kezenyomát, elfűzték a szorgalmas művészek által patinás kövekben életrekellett lelket: a multat, mely darócruhába öltözött a véres századok pörölycsapásai alatt. Megszületett az újjáébredt nemzeti öntudat temploma, melyben a főváros királyi vendégét fogadta, új, remekbekészült egyház szökkent az égnek s ragyogott az időtől megmárt régi épület helyén. Schulek Frigyes ihletett lelke újraálmodta nemzeti multunk e fennmaradt darabját, az ő műve áll ma is és hirdeti alkotójának nagy művészi érzékét.

Azonban, ha az élő építészet az új főtemplom gyönyörű neogótikus épületében maradandó alkotással is lett gazdagabb, a műtörténeti tudományok felbecsülhetetlen kárt szenvedtek azáltal, hogy ez a középkori építészetünk szempontjából oly jelentős alkotás az utókor számára elveszett. Kutatásainkban ma már csupán arra a morzsányi maradékra támaszkodhatunk, melyet akkoriban néhány multat szerető kéz megmentett a falazókőnek lefokozott és széthordott faragványok közül. Abban az időben történetíróink még nem bíztak eléggé a művészettörténet módszereiben s nem is gondoltak nagyon arra, hogy a főtemplom fennmaradt köveinek formakincséből, vagy a lebontás alkalmával megfigyelt műszaki körülményekből olvassák ki a hiányzó történeti adatokat. S mivel nem vetettek sok ügyet a lebontásnál közreműködő szakemberek véleményére sem, így történetelt meg az, hogy sok értékes megjegyzés hangzott el meghallgatatlanul s ment veszendőbe a későbbi kutatók számára. Még nagy szerencse, hogy az újjáépítés alkalmával készített iratokban<sup>1)</sup> mégis sok, ebből a szempontból jelentős megfigyelés maradt fenn az utókor számára, olyan részletmegfigyelések, melyeket mai művészettörténeti kutatásainkban is okvetlenül figyelembe kell vennünk. További szerencsés körülménynek mondhatjuk azt, hogy az elmulástól megmenekült töredékek nagyrésze az idők folyamán a Fővárosi Múzeumnak a Halászbástyában elhelyezett kőtárába került és így a kutatás számára könnyen hozzáférhetővé vált. Ez az értékes emlékananyag még néhány magángyűjtemény-

nek templomunkhoz tartozó töredékeivel,<sup>2)</sup> valamint az Egreskertben felállított déli-keleti kapu maradványaival s azzal a számos faragott részlettel bővült ki, melyek ugyanott, múromokba és oszloptalapatokba építve, vagy a bokrok mélyén elszórva tengetik elfeledett életüket. Végül pedig, ha az eddig felsorolt eredeti maradványok sorát a Schulek Frigyes által készíttetett, ma a Képzőművészeti Főiskolának és a Műegyetem középkori építészeti tanszékének birtokában levő gipszmásolatokkal,<sup>3)</sup> továbbá a templomot bontás közben megörökítő fényképekkel<sup>4)</sup> és rajzokkal<sup>5)</sup> is kiegészítjük, úgy kezünkben van az az anyag, mely ezidőszert a budavári főtemplomnak építéstörténetére műszaki és művészettörténeti alapon fényt vethet.

\* \* \*

A budavári Koronázó-főtemplom építésére vonatkozó történeti adatok a következőkről értesítenek bennünket. Budavára Mária-egyházáról már 1248-ban szó esik,<sup>6)</sup> sőt nagyon valószínűnek látszik, hogy egy 1247-ből keltezett oklevél is ezt az egyházat említi.<sup>7)</sup> Mindkét oklevélből az tűnik ki, hogy a nevezett templom a veszprémi püspök joghatósága alá tartozott. IV. Béla 1255 július 25-én kelt oklevelében pedig azt olvashatjuk, hogy a Boldogasszonyról nevezett, épülőfélben levő budavári plébániatemplom kegyúri jogát a margitszigeti apácakolostorra ruházta.<sup>8)</sup> Azonban az 1269 október 3-án kelt oklevelének tanúsága szerint, melyben templomunkat újonnan épültnek nevezi, előbbi rendelkezését visszavonta s a plébániatemplomot újból a veszprémi püspök alá rendelte.<sup>9)</sup> Ez adatok szerint valószínűnek látszik, hogy a budavári plébániatemplom építése már a negyvenes években megkezdődött, 1255-ben még épülőfélben volt, 1269-ben pedig építése már annyira előrehaladott állapotban lehetett, hogy legalább egy része használatba vehető is volt.<sup>10)</sup>

A XIV. század építkezési tevékenységéről kevés történeti adat maradt az utókorra. Tudomásunk van arról, hogy Ulving (Wilvingh) ispán Szent László tiszteletére kápolnát alapított. A kápolna, melynek alapításáról XXII. János pápa 1334 július 11-én kelt bullája emlékezik meg — a legújabb levéltári kutatások szerint nem a plébániatemplom testéhez épült, hanem a mellette elterülő temetőben állott.<sup>11)</sup> Egy másik feljegyzés azt tudatja velünk, hogy 1384-ben mise közben a templom déli tornya beomlott.<sup>12)</sup> Bízvást feltehető, hogy a lezuhanó törmelék magán a templom testén is nagyobbarányú rombolást vitt végbe, minek következtében a budavári főtemplom okvetlenül nagyobbarányú javításra szorulhatott.

Már a XV. századból több kézzelfogható építési adattal szolgál a levéltári kutatás. Tudjuk például azt, hogy a főtemplom északi oldalához épült kápolnát Gara Miklós nádor építtette a Mindszentek tiszteletére. Ugyanis egy 1461-ből származó oklevél szerint<sup>13)</sup> e kápolnát Gara Jóbnak, az oklevél aláírójának nagyapja, Miklós nádor alapította s családi temetőhelynek szánta. Gara Miklós a nádori méltóságot 1402—33 között viselte, következésképpen a Mindszentkápolna alapítása csakis erre az időre eshetett.<sup>14)</sup> Már kevésbbé figyelemreméltónak tűnik fel az a közlés, melyet

a budavárosi tanácsnak Bécs városa tanácsához 1443-ban intézett levele őrzött meg az utókornak. E levél szerint a budai tanács a budavári plébániatemplom kijavítása céljára deszkát, gerendát és téglát kívánt Bécsben vásároltatni. Azonban e tény jelentőségét erősen csökkentti az a körülmény, hogy a templom teste a Schulek Frigyes által készített fényképek tanúsága szerint kőből s nem téglából épült, a gerendák és deszkák vásárlásából pedig legfeljebb a tetőszék építésére, vagy megújítására gondolhatunk, de semmi esetre sem következtethetünk arra, hogy a budavári plébániatemplom ezidőben nagyarányú átépítésen esett keresztül, vagy csarnoktemplommá való átalakítása 1443 után történt volna meg.<sup>15)</sup> Ehelyütt emlékezünk meg a Háromkirályok tiszteletére emelt kápolnáról, mely a plébániatemplom déli oldalához épült. Legkorábbi említése egy 1469-ből származó oklevélben történik, amiből azonban a kápolna alapításának időpontja nem derül ki.<sup>16)</sup> Végül pedig történeti bizonyítékként kell elfogadnunk a déli torony harmadik emeletének délnyugati ablakában befalazva talált Mátyás címert, mely ma a templom belsejében a déli torony keleti falát díszíti, míg eredeti helyét ma másolat jelzi. E kőcímer és a rajta látható 1470-es évszám kétségtelenné teszi, hogy a budavári plébániatemplom építésének történetében Mátyás király is jelentős szerepet vitt.

\* \* \*

A továbbiakban célunk tehát az lesz, hogy a rendelkezésre álló összegyűjtött építészettörténeti anyag ismertetésével és feldolgozásával megkíséréljük a hiányos történeti adatok kiegészítését, a tudományos irodalomban ezideig felbukkant történeti és művészettörténeti megállapítások összeegyeztetését, egy nevezőre való hozását s végül ez eredmények alapján a budavári plébániatemplom építéstörténetének felvázolását.

\* \* \*

A fennmaradt régi fényképek és más adataink alapján mindenekelőtt kíséreljük meg képzeletben visszaállítani a Koronázó-főtemplomot abba az állapotába, melyben a lebontás előtt volt s ha lehetséges, úgy keressük meg egyúttal a birtokunkban levő maradványok egykori helyét is.

Vizsgálatainkat kezdjük meg a nyugati homlokzaton. Egy 1874 április havában készült felvételen<sup>17)</sup> jól látható a jezsuita-kollégium és a papnövelde épületének ölelő karja közé szorult templom a Pálffy Miklós gróf által 1696-ban emelt előcsarnokkal, melynek báboskorláttal szeptet erkélye alatt a grófi címeren kívül a következő évszám volt látható :

HanC 

fronteM
Comes

 eX saXIIs LaXaVIIt VIrgInIs aeDI  
D. et Generalis Nicolaus Pálffy.<sup>18)</sup>

E feliratos kő kerettel megjelölt darabja a Kisbaári Kiss Ferenc-gyűjteményben fennmaradt. Ugyancsak ebben a gyűjteményben látható

egy, két darabból álló felirattöredék is, mely a Széchényi György esztergomi érsek által alapított jezsuita-kollégium homlokzatának évverséből:

FeLIX! qVanta Do MVs soCIIIs sV rreXIIt IesV?<sup>19)</sup>

mentett át néhány töredékszót (kerettel megjelölve). A töredék tanúsága szerint az évvers alatt az alapító neve is megörökítésre került.

Egy másik, Schulek-hagyatékából előkerült fénykép — már a lebontás alkalmából készített felvételek egyike — a Pálffy Miklós gróf által építtetett előcsarnok eltávolítása és a vakolat leverése után mutatja be a templom nyugati homlokzatát. (18. kép.) Ekkor tűntek elő a középkori főkapu bélletének maradványai, továbbá az oromfal későbbi átépítések alkalmával kitört és elfalazott rózsablakának kávája és kőrácsának egy-két ívdarabja is. A kőrácskeresztmetszet a nagyméretű fénykép alapján meglehetősen biztonsággal megállapítható, s így ennek segítségével bizonyosságot nyerhetünk arra nézve, hogy felsorolt gyűjteményeinkben a rózsablak kőrácsának számos töredékdarabja menekült meg a megsemmisülés elől,<sup>20)</sup> sokkal több, mint amennyit maga e fénykép mutat. Talán a rózsablak befalazása alkalmával használták fel e töredékeket, s így a kibontáskor újra napvilágra kerülhettek. Igen fontos az a tény, hogy e töredékek nagy száma még ma is lehetőséget nyújt a rózsablak eredeti formájának visszaszerkesztésére. Annál inkább hihető tehát az, hogy Schulek Frigyes idejében a visszaszerkesztésre elegendő számú töredék állott rendelkezésre, és ekként az újjáépített Koronázó-főtemplom mai nyugati rózsablaka az eredeti formák hű betartásával készült el. E feltevés helyességét több körülmény is támogatja, így a mai rózsablak kőrácsának és kávéjának tagozatai az eredetivel megegyeznek, továbbá a fennmaradt töredékek az újjáépített templom rózsablakának rajzába mind beilleszthetők. Ezen az alapon feltételezésünk, miszerint Schulek Frigyes az újjáépítéskor művén a nyugati rózsablakot a fennmaradt nagyszámú töredékek alapján visszaszerkesztett kőrácsrajz szerint készítette el, helytállónak mondható.

Budapest székesfőváros középkori műemlékanyagának sajnálatosan nagy vesztesége, hogy a budavári plébániatemplom nyugati főkapujának faragványai majd egy szálíg elvesztek, noha fényképünk bizonyossága szerint a béllet meglehetősen ép állapotban látta meg a napvilágot. A kapuzat bélletmélysége sokkal nagyobb volt, mint a homlokfal vastagsága, így a béllet a falsík elé kinyúlt s hatalmas kapu-előépítményt alkothatott. A bélletrészsüket gazdagon tagozott kötegpillérek és oszlopok díszítették, fejezeteik erőteljesen megmintázott növényi formaelemekkel voltak borítva s fejlemezük keresztmetszete a háromgyűrűs lábazatok profiljának megfordításából állt. E fejlemezerek ereszkedtek a kapuzat enyhe csúcsívbe lendülő bélletívei, melyeknek keresztmetszete a bélletoldalakkal nagyjában megegyezett. A nagyméretű, de vonalvezetésében kecsesnek mondható kapuzat részletfínomságokban bővelkedő formai megoldása gótikus építészetünk egyik legsikerültebb alkotásává emeli a budavári plébániatemplom épületének e részét, s annál sajnálatosabb, hogy belőle hírmondónak csak a kapubéllet szőlőindával befuttatott ívének két megviselt darabja<sup>21)</sup> és egy, a Műegytemen elhelyezett gipszöntvény maradt meg az utókor

számára. A fénykép tanúsága szerint e keretelő ívekből vagy négy darab került az előcsarnok lebontásával napfényre, de előkerültek a béliet díszítő oszlopfejek is majdnem teljes számban. Ezek a számunkra igen jelentős fejezetek sajnos a mai napig sem ismeretesek a történettudomány előtt, felbukkanásukra ma már alig nyílik remény. Szükségesnek tartjuk azonban megemlíteni, hogy Schulek Frigyes az egykori kapuzat, e szőlőindával díszített keretelő ívének motívumát az újjáépített templom nyugati kapuján, eredeti alkalmazásának megfelelően újra felhasználta s mivel a mai kapuzat méreteiben és a fényképpel egybevetve még részleteiben is egyezéseket mutat, újra indokoltá válik az a feltevés, miszerint Schulek Frigyes az újjáépítés alkalmával a főkapu formáit az eredeti kapuzatról leste el. A fényképről megállapítható részletek és a mai koronázó főtemplom nyugati kapuzatának formái közül a keretelő indadíszben kívül legalább is a bélietek és bélietívek keresztmetszetéről, a bélietoszlopfők szélrajzáról és díszítésmódjának szelleméről, valamint fejlemezük profiljáról állíthatjuk biztonsággal, hogy egymással teljesen megegyeznek. A mai nyugati kapuzat tehát az egykori főkapu kielégítően hű másolatának tekinthető.

Külön fejezetet érdemel a déli, úgynevezett Mátyás-torony részletes vizsgálata. Az eddig ismertett fényképeken kívül munkánkat még két fénykép könnyíti meg, melyek egyike a templom nyugati homlokzatát, különösen pedig a déli tornyot egészen közelről mutatja be a szemlélőnek,<sup>22)</sup> (17. kép) másika pedig a hosszház főpárkánymagasságáig lebontott déli torony csonkját örökítette meg az utókornak.<sup>23)</sup> (19. kép.) Már a felületes vizsgálat is arra az eredményre kell, hogy jusson: Schulek Frigyes a torony földszintjét és alsó három emeletének minden kis részletét az újjáépítéskor híven átmásolta, a délnyugati sarokpillér formáit, továbbá az ötödik emeletet kiegészítette s csak az ötödik emelet ablakíveinek vállmagasságától felfelé eső részeket, meg a sisakot tervezte meg önállóan.

A budavári plébániatemplom déli tornya az újjáépítés előtt, fényképeink tanúsága szerint négyemeletes építmény volt. Földszintje és első emelete négyzetalaprajzra épült, második-, harmadik- és negyedik emelete pedig nyolcszögű alaprajzot mutatott. Schulek Frigyes a toronytest tömegének e felosztását az újjáépítéskor is megtartotta, ami a fényképünkön megrögzített egykori és a mai állapotnak egybevetésével nehézség nélkül igazolható. Ami pedig a részletek összehasonlítását illeti, ajánlatosnak látszik a toronyemeleteknek és az egyes különálló, önmagukban is egészet alkotó toronyrészeknek külön-külön egymással párhuzamba való állítása. Vizsgálatainkat kezdjük meg talán a Mátyás-torony földszintjének nyugati falsíkjával. E helyen a lebontás előtt barokk ablakká keretébe helyezett napóra állott. Hogy helyén egykor gótikus ablak volt, azt a fényképről könnyűszerrel leolvashatjuk, mert a barokk ablakkeret felett az eredeti ablaknyílás csúcsíves záródásának nyomai a vakolaton átütnek. A csúcsíves ablak záradéka közvetlenül a földszintet az első emelettől elválasztó övpárkány alatt volt, éppen úgy, mint azt a mai templomtorony földszintjének nyugati ablakán láthatjuk. A fénykép tanúsága szerint az egykori és a mai ablak méretei is azonosak. A földszinti falsíkot alul lábazat, felül pedig a már említett övpárkány szegélyezte. A töredékesen

fennmaradt lábazat keresztmetszete a fényképekről megállapítható, s a mai lábazattal való egybevetése arra az eredményre vezeti a kutatót, hogy Schulek Frigyes ezt a részletformát is átmásolta az újjáépítéskor. Már az övpárkány keresztmetszetét a fényképekből megállapítani sajnos nem lehetett. A barokk-átépítések alkalmával legnagyobb részét lefaragták s csak a torony délnyugati saroktámpillérén maradhatott fenn oly épen, hogy formáinak másolására lehetőség nyílt. E részletről azonban a fényképek kielégítően nem tájékoztatnak bennünket.

A déli torony első emeletének nyugati homlokzatát magas, keskeny, lándzsaalakú ablak törte át. Mérete után ítélve kétosztású lehetett, de kőrácsa az idők folyamán kitörött s a későbbi tatarozások alkalmából újjal nem pótolták. Schulek Frigyes az újjáépítéskor ezt az ablakformát is átvette s így legfeljebb a mai ablak kőrácsát tekinthetjük önálló tervezési munkájának.

Az első emeletet a másodiktól hatalmas rézsű választotta el, mely egyszermind a négyzetalapú s a nyolcszögletes toronyrészek közti átmenetül is szolgált. E rézsűre metsződtek a második emelet ablakainak gazdagon díszített béllettagozatai, valamint a toronyéleket szegélyező hengertagok oszlopszéke. A falsíkot felülről csüngő levelekkel díszített háromkaréjos vakrácssor zárta le, mely egyúttal a következő emelet ablakrézsűjét is támasztotta. E díszes osztópárkányt az élhengerek megszakították, hogy mintegy összefűzzék a toronynyolcszög emeletekre tagolt testét. Az ablakok itt is igen megviselt állapotban voltak az újjáépítés idején: kőrácsaik kitörtek s nagyrészüket befalazásra került. Schulek Frigyes azonban ez emelet részletformáit is gondosan megfigyelte és az ablakbéllet keresztmetszetétől kezdve az élhengerek motivumán át a háromkaréjos osztópárkányig minden részletet újra alkalmazott művén. Sajat kezemunkájának legfeljebb itt is az ablakkőrácsok tervét tekinthetjük. De ezt is csak azért, mert semmi adat nem maradt fenn arra nézve, hogy az elfalazott ablakok kibontásakor az egykori kőrácsok, ha töredékesen is, de napfényre kerültek-e s így nem tudható, hogy e kőrácsok megrajzolásánál állott-e hiteles előkép rendelkezésére vagy sem.

A harmadik emelet ablakai voltak a legdíszesebben kialakítva: gazdag béllettagozataikon kívül az élhengerek közé kifeszített átvetőpárkányok számarhátíve fokozta formagazdagságukat. Az átvetőpárkányok az élhengerek testéből könyökvonalban buggyantak elő s ívüket kúszólevelek díszítették. Az emeletet ugyancsak háromkaréjos vakrácsból álló osztópárkány zárta le, melynek bordái az átvetőpárkányok ívére támaszkodva az ablak és a párkány közötti falfelület további díszítését szolgálták. Schulek Frigyes ennek az emeletnek is minden formaelemét átmásolta művében s ez alkalommal is legfeljebb az ugyancsak hiányzó ablakkőrácsok megtervezését tekinthetjük önálló munkájának, noha ebben az esetben sem tarthatjuk kizártnak azt a lehetőséget, hogy a befalazott ablakok kibontásakor e részletformákra is elegendő támpontot lelt. Az egykori formák és részletek eredeti helyen való újraalkalmazására irányuló igyekezetét különben még az a körülmény is mutatja, hogy a torony harmadik emeletének délnyugati ablakába befalazott Mátyás-címert eredeti elhelyezésének megfelelően újra kifaragtatta.

A negyedik toronyemelet szenvedett legtöbbet az idők viharában. Középkori részletformákat csak az ablakok bélletei mutattak, az ablakok fölötti felfalazás, mely minden bizonnyal a toronyóramű elhelyezésére szolgált, a koronázó párkány formáinak tanúsága szerint már a későbbi idők építkezési tevékenységének számlájára írható. Hihető, hogy Schulek Frigyes a torony lebontásakor erre az emeletre vonatkozóan lényeges részletformákra, melyek számára az újjáépítésben irányító hatással lehettek volna, nem nagyon találhatott, így a mai torony negyedik emeletének építészeti kialakítása, az ablakkeretek keresztmetszetétől eltekintve, már az ő önálló tervezési tevékenységének eredménye. Jellemző azonban, hogy e részletek kialakításánál sem járt el teljesen önkényesen, hanem a felhasználott motívumokat a harmadik emelet formakészletéből merítette.

Képzletét szabad szárnyra csak a toronysisak megtervezésénél engedte. A negyedik emeleti ablakok íve fölé kifeszített számráthátívek közé négyoldalt erkélytornyocskákat, galériát, finomvonalú, nyúlánk kősisakot tervezett, melynek alsó harmadát gallérszerűen alkalmazott körerkéllyel is díszítette. Teljesen valószínűtlen, hogy a lebontással az egykori toronysisakra vonatkoztatható töredékformák oly nagyszámban kerülhettek elő, hogy azokból a sisakmegoldás még részleteiben is visszakereskezhető lett volna. Különben is nagyon kétséges, hogy a toronynak a középkorban egyáltalán kősisakja volt. Az 1470 előtti időből származó Schedel-féle metszetrajz szerint<sup>24)</sup> a budavári plébániatemplom ránkmaradt déli tornya még nem épült meg,<sup>25)</sup> Erhard Schön metszetén viszont,<sup>26)</sup> mely templomunkat az 1541. évi állapotában mutatja be, a tornyot sátozott borítja. Ugyancsak sátozott fedett tornyot mutat az 1572-ben kiadott Hufnagel-féle rézmetszet is,<sup>27)</sup> mely az Erhard Schön-féle metszetrajz nyomán készülhetett. Tornyunk 1602-ben még ebben az állapotában lehetett s így érthette meg a visszafoglalást is.<sup>28)</sup> Azonban 1696-ban, majd 1737-ben, Schmutzer metszetének tanúsága szerint,<sup>29)</sup> már barokk-hagymatető koronázta testét és ilyformán ábrázolta egy 1777-ből származó metszet rajzolója is.<sup>30)</sup> E metszetrajzok ismeretében semmiképen sem látszik valószínűnek, hogy valaha is kősisakja lett volna. Hogy Schulek Frigyes minden korhűségre való törekvése mellett is e megoldást választotta, arra nem a napvilágot látott leletanyag, hanem bizonyos építészettörténeti megfontolások készíthették.

Magának a toronynak és a hozzá kapcsolt épületrészeknek térbeli viszonya is azonos az eredeti állapottal. Ugyanis a toronyalja, mint ahogyan ma is, egykor kápolna céljait szolgálta. A torony emeleteire való feljutás tehát csakis egy külső lépcsőtornyocskának segítségével válhatott lehetségessé. Ez a nyolcszögalaprajzú lépcsőtornyocskák mind eredetiben, mind pedig a templomtornyó újjáépítése után a toronytest déli oldalának nyugati feléhez símul, mint azt az újjáépítés előtti állapotot feltüntető felmérési alaprajz bizonyítja, és a torony második emeletéig vezetett. Ennek igazolására a déli toronyoldalt ábrázoló fénykép szolgál. Ezen a fényképen jól láthatjuk, hogy a földszint és emelet megvilágítására a nyugati oldaléval azonos méretű ablakok törték át a torony falát. Az ablakok és a délnyugati saroktámpillér közti falsíkhöz épült a szóbanforgó lépcsőtornyó, melynek nyomai a fényképen könnyen kivehetők. A lépcsőtornyocskák megmaradt

belső falfelületén — mely a fényképfelvételen az első és második emeletet egymástól elválasztó övpárkány magasságáig követhető — jól látható a benne csavarodó csigalépcső fokainak csorbázata. Fényképünk arról is híven beszámol, hogy a csigalépcső légteréből a torony földszintje és első emelete megközelíthető volt. Az emeleti térbe vezető nyílás, elhelyezését tekintve, minden bizonnyal még középkori eredetű volt, mert a torony-emeletre másképen nem lehetett volna feljutni, noha helyreállítás előtti állapota azt mutatja, hogy a későbbi korokban végzett átalakítási munkálatok formai eredetiségéből ugyancsak kiforgatták. Ezzel szemben a földszinti nyílást egyáltalán nem tekinthetjük középkori eredetűnek. A későbbi s tört kövekből összerótt elfalazástól szemöldökíve a fényképen élesen elválnak s látni engedi, hogy nem boltozással készült, hanem a már meglévő faragott kőfalat utóbb egyszerűen kivájták. És különben is a templombelső felé nyitott toronyaljának a lépcsőtornyocskából való megközelítésére a középkorban semmi szükség nem lehetett, ennek az összekötő nyílásnak létesítésére csak abban az időben kerülhetett sor, midőn a jezsuiták a rendház és a papnövelde közötti forgalmat a templomon keresztül kívánták lebonyolítani. Hogy a lépcsőtorny legalább a második emeletig vezetett, azt az első emelet bekötőnyílása feletti lépcsőcsorbázat bizonyítja. Viszont a torony többi emeleteit a négyzetalapú toronytest északnyugati sarkára állított hatszögalaprajzú lépcsőtorny kötötte már össze, amiből Schulek Frigyes joggal következtethetett arra, hogy a déli lépcsőtorny csak a második emeletig nyúlt fel. E megfontolások alapján tervezte meg tehát az újjáépített Mátyás-torony alsó emeleteit összekötő lépcsőtornyot.

A Mátyás-torony felső emeleteit összekapcsoló hatszögű lépcsőtorny a plébániatemplom egykori főhomlokzatát megörökítő fényképfelvétel bizonyossága szerint az újjáépítéskor még majd másfél emeletnyi magasságban állott. A toronytest élein a Mátyás-torony díszítéséhez hasonlóan hengertagok futottak, melyeknek oszlopszékei a templomtorny első és második emeletét elválasztó részfelületre támaszkodtak. A második emelet háromkaréjos vakráccsal díszített osztópárkányával egymagasságban övpárkány szakította meg a lépcsőtorny testét, mely alatt a falfelületet vakráccsal díszítette a középkori kőfaragó. E vakrácsokat felső végükön számárhátívű átvetőpárkány keretezte; íve kis toronyfiak közé feszült, a toronyfiakat pedig az oszlopfőkben végződő élhengerek hordták. Az övpárkány felső részüjéről újabb élhengerek szökkentek a magasba, úgyhogy biztosra vehető, hogy ez a díszítőmotívum emeletenkint megismétlődött. Schulek Frigyes tehát, midőn az újjáépített Mátyás-torony északnyugati sarkán e hatszögalapú lépcsőtorny mását megalkotta és annak testét ebben a szellemben a templomtorny kősisakjának alsó galériájáig felvezette, voltaképpen a fenti megfontolás alapján járt el s ha e lépcsőtorny felső kétharmadának architektúrájára a lebontás alkalmából felszínre került töredékanyagban támpontot nem is talált, az újjáépítésre vonatkozó tervének e részlete sem tekinthető teljesen önkényesnek.

Végül szóljunk néhány szót a négyzetalaprajzú toronytest sarkait erősítő támpillérek formai megoldásáról is. Fényképeink csak a délnyugati



sarkot támasztó két támpillérre nézve nyújtanak némi felvilágosítást. Annyi azonban kitűnik belőlük, hogy az első emelet magasságig tömörtestűek voltak és vakrácsokkal díszített toronyfiakra való feloldásuk csak ebben a magasságban indult meg; továbbá a vakolat alól egy-két helyen kibukkant részletformák elhelyezése és egymáshoz való viszonya a támpillérek felépítményének tagozottságára vonatkozóan ad némi irányítást. Schulek Frigyes az újjáépített Mátyás-torony támpilléreit a fent leírt módon készítette el. A támpillérek alul tömörek, az első emelet magasságában pedig gazdagon díszített toronyfiakra lazulnak. Figyelemreméltó azonban az a körülmény, hogy a fényképeken látható támpillértagozatok és díszítőrészeket mása a mai támpilléreken az eredeti elhelyezésnek megfelelően mind fellelhető. Ez esetben is bizonyosra vehető tehát, hogy Schulek Frigyes a támpillérek tervének elkészítésekor a fennmaradt eredeti formákat minden tekintetben a legnagyobb mértékig figyelembe vette.

Ha végigtekintünk a budavári plébániatemplom ránkmaradt faragványainak során, úgy a Mátyás-torony fent ismertetett részletformái közül számos darabot vizionálhatunk. Így a Halászbástya-múzeum birtokában van a nyolcszögű toronytest emeleit elválasztó övpárkányok háromkaréjos vakrácsdíszének három darabja,<sup>31)</sup> a harmadik toronyemelet ablaknyílásait keretelő átvetőpárkányok kúszólevelekkel díszített néhány töredéke,<sup>32)</sup> továbbá a hatszögalaprajzú északnyugati lépcsőtornyocskának a második és harmadik emelet közötti övpárkány magasságában elhelyezett vakrácsos orma<sup>33)</sup> és egy ezekhez hasonlóan kialakított, de nyolcszögalaprajzra szerkesztett vakrács-dísz, mely ezek szerint minden valószínűséggel a délnyugati lépcsőtornyocska díszítéséből származik és a bontás alkalmából mint töredék, vagy másodlagos helyre felhasznált faragvány kerülhetett elő.<sup>34)</sup> Már ilyen pontossággal meg nem állapítható azoknak a töredékeknek (legnagyobb részt kőszátraknak, toronyfiaknak, levél díszeknek és kúszóleveleknek) helye, melyek a Halászbástya-kőtár kiállított, vagy pinceraktárában elhelyezett töredékein kívül mindegyik felsorolt magángyűjteményben több-kevesebb számban előfordulnak.<sup>35)</sup> Egyrésztük minden bizonnyal a délnyugati saroktámpilléreket díszítette valamikor, másik részük pedig az újjáépítést megelőző lebontások anyagából kerülhetett elő.

A hosszház déli oldalának vizsgálatára áttérve mindenekelőtt a toronytól számított első boltszakaszba nyíló pompás Mária-kapu érdemel figyelmet. Ez a szobrászati díszrel valamikor gazdagon megrakott kettős-kapu erősen megrongált állapotban került napvilágra. A papnövelde építésekor elfalazták, osztókövét, ívmezejét kitörték. Helyüket otromba ajtónyílások foglalták el, rajtuk keresztül a papnöveldeből a templomtér érintésével közvetlenül a jezsuita-kollégium épületébe lehetett jutni.

A kapuzatról fennmaradt fényképfelvétel tanúsága szerint<sup>36)</sup> ez a nagy művészettel megalkotott építmény a boltszakasz falának alsó felét majdnem teljesen kitöltötte. Gazdagon tagozott béléte hatalmas ívben borult össze s végig szobrokkal volt megrakva. Szobrok ugyan nem maradtak fenn eredeti helyükön, de a szobortartó gyámok és a szobrok sátorítottai, többé-kevésbé megcsonkítva bár, de láthatók voltak még. A csúcsíves

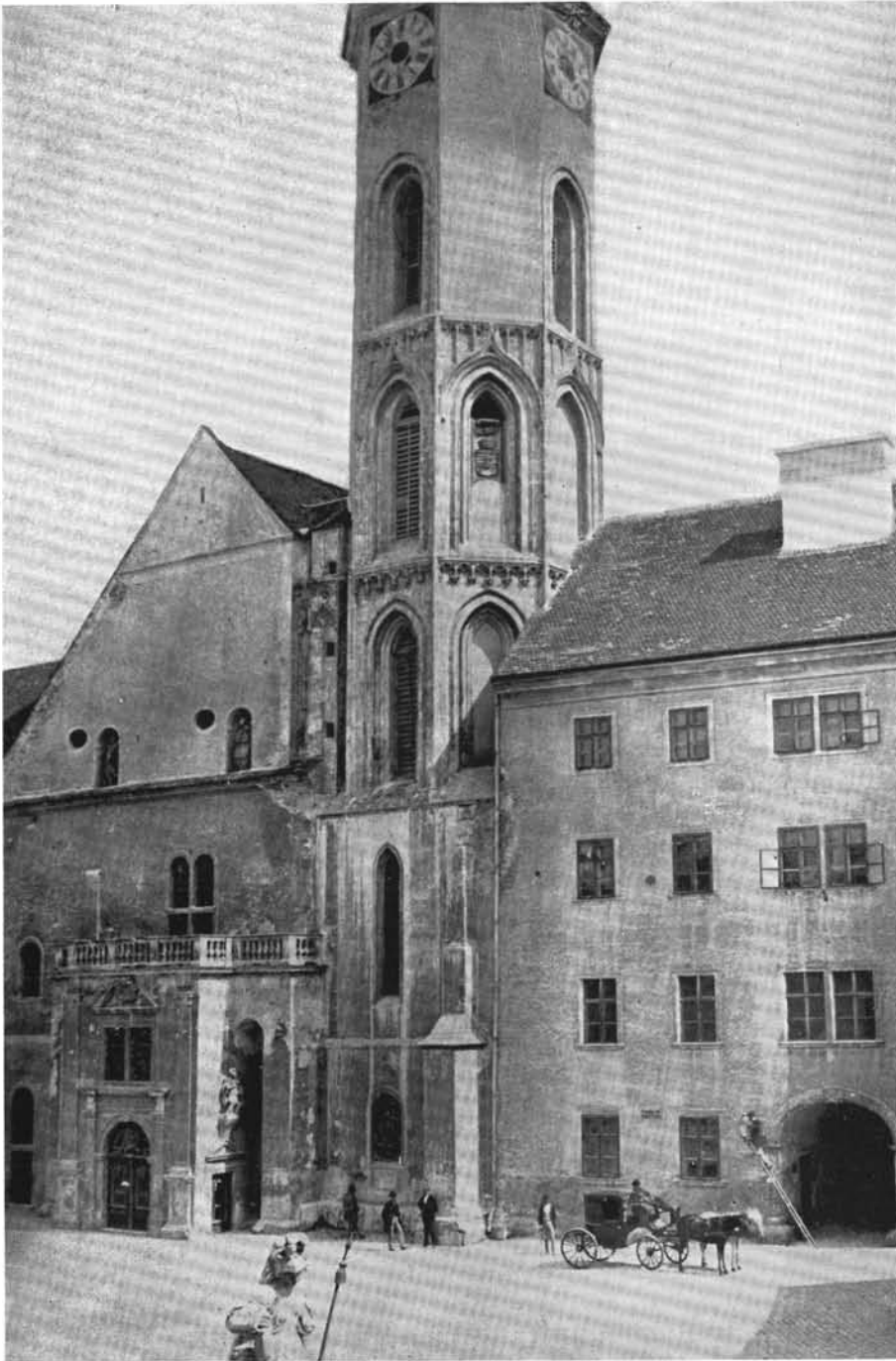
kapunyílásokat az ívmezőtől vízszintes párkány választotta el, melynek vonala a bélletszéllal, a kapunyílások íveivel és az osztókávakó tagozataival egyetemben négy háromszöget keretezett. E háromszögeket a Mária-kapu mestere a négy evangélista domborműben kifaragott jelképével töltötte ki. A kapun a bemenet balkézre eső háromszögben szárnyas emberalak volt látható: Máté evangélista jelképe. A kapuosztó kávakó baljára János evangélista jelképe került, a további két háromszöget pedig Márk és Lukács evangélista jelképe, az oroszán és a bika foglalta el.<sup>37)</sup> Az ívdombormű Mária halálát ábrázolta. Baloldala mondhatni teljes épségben megmaradt, jobbfelében erősen sérült állapotban került ki az elfalazás alól: csupán a hét apostolalak maradt meg belőle, melyek a baloldali részen ábrázolt többi öttel egyetemben térdelve veszik közre a haldokló Mária imaszámolyon összeomló testét. A cselekmény színhelyét a baloldali apostolcsoport fölött ábrázolt ágy jelzi, a fölött pedig, a bélletív vonalat követve elhelyezett két ülő alak látszik. Fejüket dicsőítő övezi. Az ívdombormű e töredékeiből nagy valószínűséggel következtethetünk az elpusztult részekben ábrázoltakra. A képszerkesztésből önként következik, hogy a dombormű jobb felső részén a baloldalnak megfelelően ugyancsak két ülő alak került kifaragásra s így bennük a legnagyobb valószínűséggel a négy evangélistát sejthetjük. A négy evangélista ülő alakja pedig minden bizonnyal az angyalokkal körülvevett Megváltót foghatta közre, amint a Szűzanya gyermek képében mennyberöppenő lelkének fogadására siet. Végül a kapuzat stílusbeli és ikonográfiai szerkezetéből következtetve arra is joggal gondolhatunk, hogy a kapuosztó kávakó a bélletszobroknak megfelelően elhelyezett szobrászati alkotással volt díszes. Arra való tekintettel, hogy a budavári plébániatemplom a Boldogasszony tiszteletére épült és e kapuzat legnagyobb szobrászati díszének: ívdomborművének tárgyképe is Mária életéből van merítve, önmagától adódik a feltevés, hogy az osztókávakó homloksíkját a Gyermek Jézust karján tartó Istenszobra díszítette. Ha e feltevés megállja helyét, úgy ebből a béllet szobraira is nagy valószínűséggel következtethetünk. Ugyanis kézenfekvő, hogy a kapuzat Szűz Mária dicsőítésére épült, s mint mondtuk: az osztókávakó szobra minden bizonnyal a glóriás Szűzanyát ábrázolhatta. Ily alkalmakkor a középkori mesterek Szűz Máriát az evangélisták, apostolok, nem egyszer pedig rokonsága, így Keresztelő Szent János, Szent József, Szent Erzsébet és Szent Anna, vagy más szentek társaságában is ábrázolták. A Mária-kapu esetében az utóbbiak látszanak legvalószínűbbnek, hiszen a négy evangélista és az apostolok az ívmezőn már kifaragásra kerültek.

Schulek Frigyes e felvétele felbecsülhetetlen értéket jelent az építéstudomány számára. Nem csupán azért, mert segítségével fogalmat alkothatunk a budavári plébániatemplom e díszéről, hanem azért is, mert általa a Mária-kapu ránkmaradt töredékeinek felfedezésére is vállalkozhatunk. E fénykép nyomán volt ugyanis megállapítható, hogy a Fővárosi Múzeum Halászbástyában elhelyezett kőtárának anyagában az ívmezőnek két evangélista ülő alakját magába fogadó s már eddig is ismert töredékén kívül<sup>38)</sup> a négy evangélista-jelkép közül a két középső, Jánosé<sup>39)</sup> és Márké<sup>40)</sup>, továbbá a kapukeretkövek néhány jellemző darabja,<sup>41)</sup> a kaputól bemenet jobbra eső bélletoldal szoborfülkéjének erősen megrongálódott sátor-

teteje<sup>42)</sup> és egy szemmeláthatóan pótlásként beépített, tehát valamely későbbi helyreállításból származó bélletoszlopszék töredéke is fennmaradt.<sup>43)</sup>

A keretkövek vizsgálata további érdekes megfigyelésekre vezeti a kutatót. E töredékek ugyanis azt bizonyítják, hogy az ajtónyílásokban az eredeti terv szerint ajtószárnyak nem voltak, mert rajtuk ajtótok elhelyezéséhez szükséges horony, káva nincsen. Nyilvánvaló tehát, hogy a Mária-kaput nem közvetlenül szabadbanyílóan tervezte mestere. Ez a körülmény arra vall, hogy a kapuzattal együtt előcsarnok építésére is sor került. És tényleg, Schulek Frigyes az általa készített s a lebontás előtti állapotot megrögzítő alaprajzon a Mária-kapu előtt valamely elpusztult építmény köríró falait jelezte, melynek legalább alapozása, ezek szerint, kétségtelenül felszínre kerülhetett.<sup>44)</sup> Lers Pál 1878 július 24-én kelt jelentésében meg is emlékezik erről a nyolcszögű építményről s azt írja, hogy alapfalainak nyomait megtalálták. Mivel ez az épület kapuzatunkat tényleg eltakarta, így rendeltetésére nézve kétség nem merülhet fel: előcsarnok lehetett, mely a fenti megfigyelések alapján a Mária-kapuvál egyidőben, egyszerre épült.

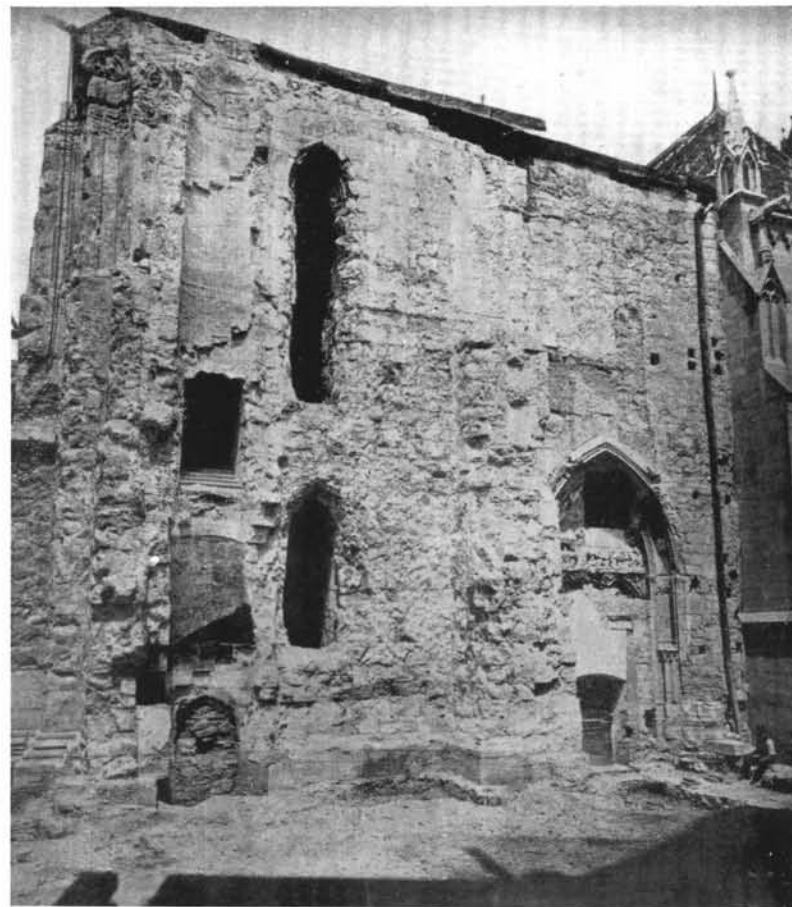
Kapuzatunk kerekplasztikai díszítésére vonatkozóan bizonyosat nem tudunk. Fényképeinken a bélletek oszlopfülkéi üresen tátonganak felénk. Hogy azonban mégis érdemesnek látjuk a Mária-kapu ezideig ismeretlen szobrászati alkotásaival való foglalkozást, arra az alább elmondandók szolgálnak igazolásul. A Halászbástya-kőtár többek között négy erősen megviselt állapotban levő, homokkőből faragott szobortöredéket őriz. E négy faragvány közül az egyik egy 83 cm magas, két töredékből összeállított Madonna-szobor, melynek csupán karjai és feje hiányzanak,<sup>45)</sup> a másik Keresztelő Szent János szobrának 58 cm magas töredéke,<sup>46)</sup> a harmadik és negyedik pedig ma már meg nem határozható alakbrázolásból származó 43, illetve 31 cm magas szobortöredék.<sup>47)</sup> Töredékeink a faragás módjából és stílusukból következtetve szorosan összetartoznak és tagadhatatlanul a Mária-kapu ívdomborművének formafelfogását tükrözik, annak stílusához kapcsolódnak. A szobrok, eredeti magasságukat tekintve, két csoportra oszthatók. Az egyik csoportba a Madonna-szobrot és a kisebbik ismeretlen alakbrázolásból származó töredéket sorozzuk, magasságuk a Madonna-szobor méretéből következtetve, körülbelül az egy métert ütheti meg. Már a Keresztelő Szent János töredékdarabja és a nagyobbik ismeretlen töredék egykori mérete nagyobb volt s úgy 1.20—1.40 méterre tehető. Feltevésünk szerint a Madonna-szobor és társtöredéke a Mária-kapu szobrászati díszítésére szolgált a középkorban: e két szobor magassága a bélletfülkék magasságának felel meg, s a Mária-kapu szobrászati alkotásai között okvetlenül kellett egy Madonna-szobornak is lennie. A kapuzat bélletoldalaiban három szoborhellyel kell számolnunk: kettő a bélletfülkében állt, egy pedig az osztókávakövet díszítette. Ha tehát feltevésünk helyes, akkor a Madonna-szobor egykori helye az osztókávaköven lehetett, mint azt a francia és a franciás szellemben megalkotott kettős kapuzatok példázzák, a társtöredék pedig a bélletfülkék valamelyikében foglalhatott helyet. A másik két szobortöredék elhelyezésére vonatkozóan semmi támpontunk nincsen, de nem



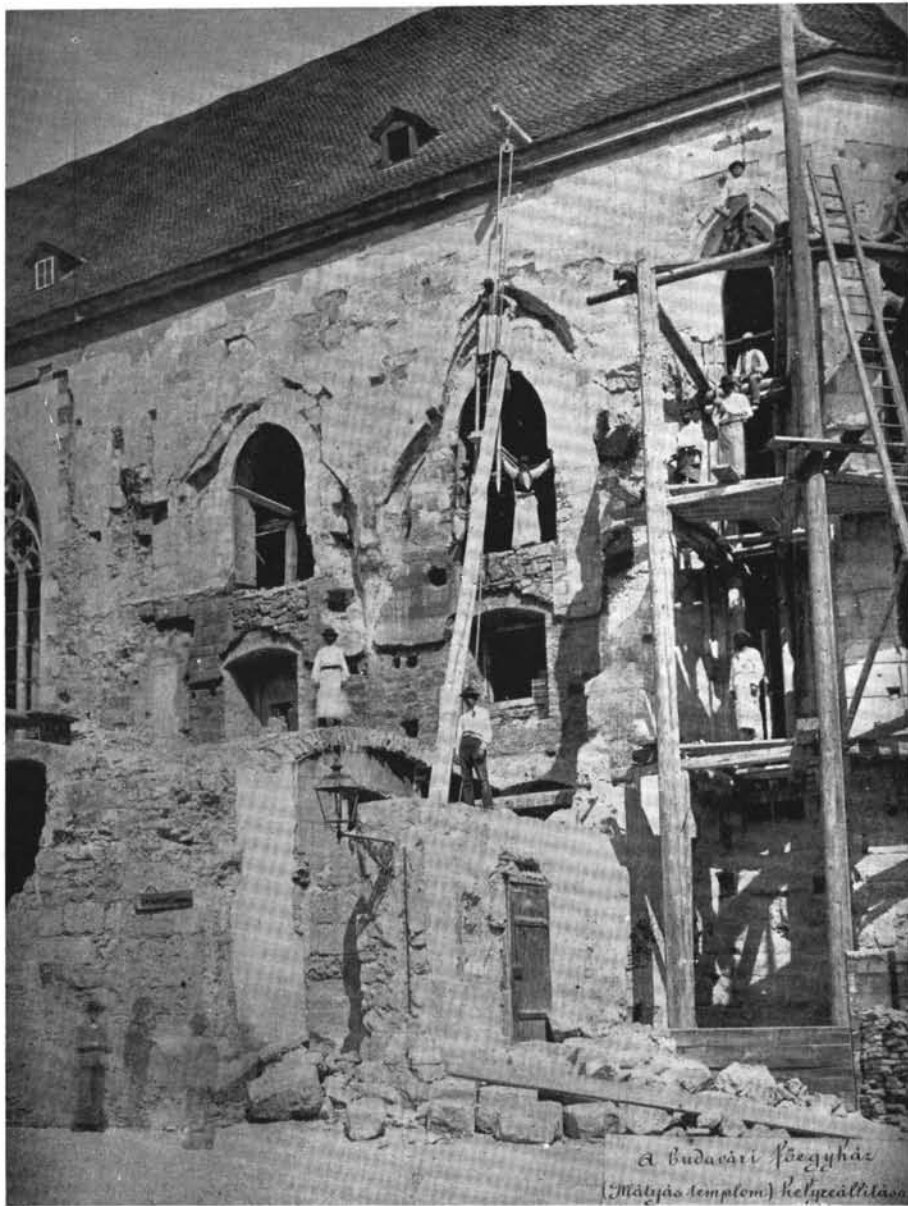
17. A Koronázó-főtemplom nyugati homlokzata az újjáépítés előtt.



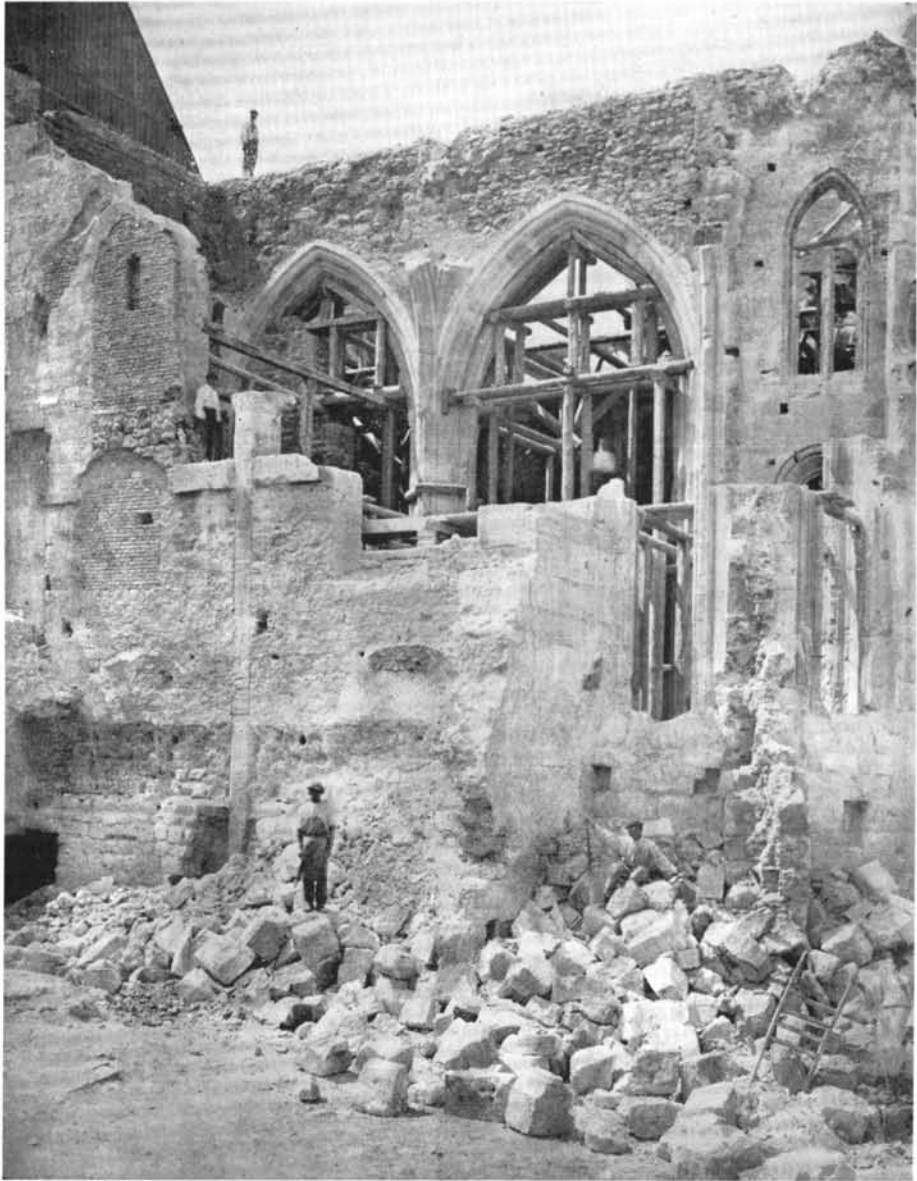
18. A nyugati homlokzat az előcsarnok elbontása után.



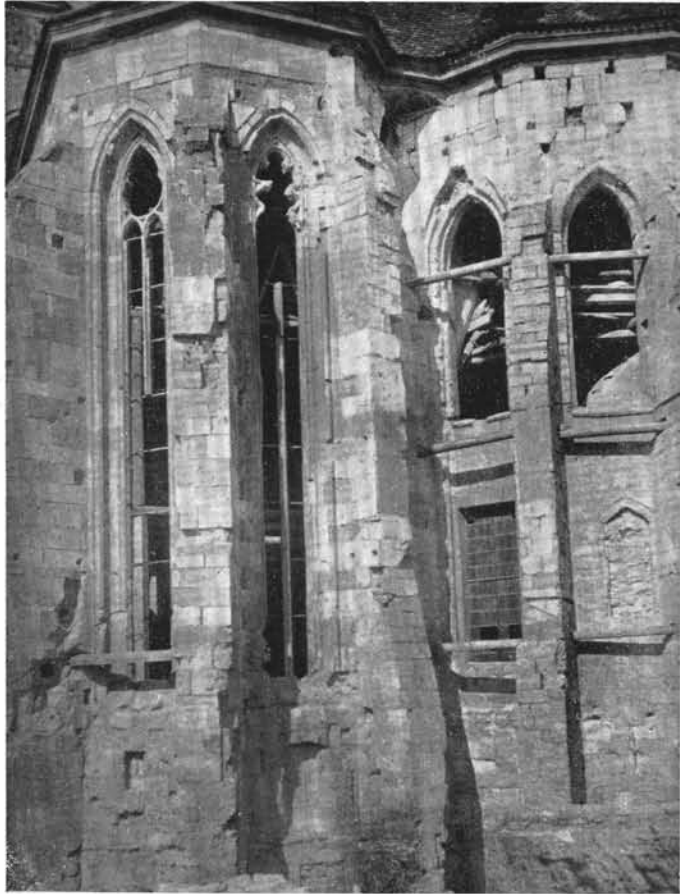
19. A Mátyas-torony bontás közben. A háttérben a Mária-kapu látható.



20. A Koronázó-főtemplom déli szentélyének részlete.



21. A déli szentély bontás közben.



22. A Koronázó-főtemplom szentélyrészele.



23. A Béla-torony alja kelet felől.





24. A Koronázó-főtemplom északi mellékbejárója.



25.



26.



27.

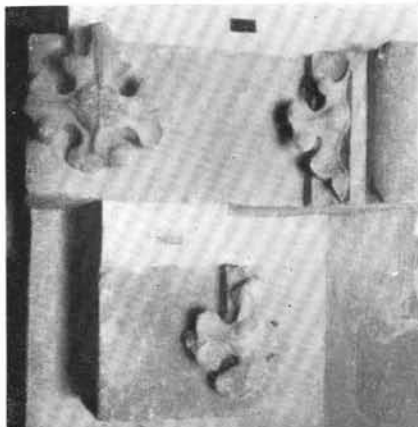


28.

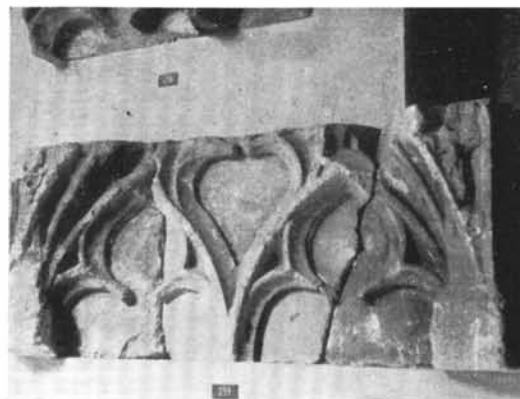


29.

Töredékek a Koronázó-főtemplomból. — A 25., 26., 28. és 29. a Kisaári KISS-gyűjteményben; a 27. a Kordely-Kováts-gyűjteményben.



30.



31.



32.



33.



34.



35.

Töredékek a Koronázó-főtemplomból a Halászbástya-kőtarban.



36.



37.



38.



39.

Töredékek a Koronázó-főtemplomból.



40.



41.



42.



43.



44.



45.

Oszlopfők a Koronázó-főtemplomból a Halászbástya-kőtarban.

lehetetlen, hogy a Mária-kapu előcsarnokának díszítéséből valók. Az ugyanis nem látszik valószínűnek, hogy a templom külső architektúrájába illeszkedtek, mert méretük ahhoz túlkicsi. Meggondolásaink kézzelfogható eredményének a Madonna-szobor eredeti helyére vonatkozó feltevésünket tekintjük.

A Mária-kapu fényképének és fennmaradt építészeti töredékeinek vizsgálatára visszatérve, meg kell még azt is állapítanunk, hogy a fennmaradt részletek anyaga nem egységes. Az erős kopásokat mutató s felületükön sötét színű homokkő-töredékek mellett finomabb részleteiben is feltűnően jó állapotban ránkmaradt világosszínű mészkőfaragványokat találunk közöttük s ez utóbbi csoporthoz sorozódik a már említett, későbbi helyreállításból származtatható oszlopszék darabja is. E két, egymástól különböző szerkezetű anyagnak alkalmazása magán a fényképen is felismerhető, amennyiben a kapuzat bélletének lábazata, sőt a baloldali bélletoldal egész alsó harmada világosabb színű kőanyagból készült és szemmel láthatóan jobb állapotban is volt a kibontáskor, mint a kapuzat többi része. Továbbá feltűnő az a körülmény is, hogy a mészkősorok a déli torony falába vannak kötve, ezzel szemben a homokkőből épített falrészek a toronyfaltól elválnak. Az elválasztó függőleges falhézag az ívek magasságában különösen jól látható. E megfigyelések a kapuzat egy későbbi helyreállításának feltételezését teszik indokolttá.

Ha Schulek Frigyes fényképét további vizsgálat tárgyává tesszük, úgy azt is megállapíthatjuk, hogy a bemenet balra eső kapubéllethez tagozatok csatlakoznak, melyek azonban a Mária-kapu tulajdonképeni bélletéhez már nem tartoznak. E tagozatok egy kivételével a bélletív kezdetének magasságában finomműví és a béllettagozatokéhoz hasonló fejezetekben végződnek s fölöttük ívtagozatok kezdete látszik. Nem lehet vitás, hogy e tagozatok és ívek az egykori előcsarnok architektúrájához tartoznak s a Schulek Frigyes által meghatározott előcsarnok-alaprajzba kifogástalanul be is illeszthetők. Az ívek rendeltetése a fénykép alapján ugyancsak megállapítható. A szóbanforgó tagozatokat a Mária-kapu bélletétől egy fejezetnélküli tag választja el, mely a bélletív kezdetének magasságában eredeti irányából kilendült és íve a hosszház falával 45 fokot bezáró függőleges síkban az egykori előcsarnok középpontja felé tartott. A fejezetekkel koronázott tagozatok viszont oly ívet tartottak, melynek síkja a hosszház falára merőleges volt. Nyilvánvaló tehát, hogy az előbbi ív az előcsarnok boltozatának egészen a lábazatig levezetett bordatagozata volt, míg az utóbbi a boltozat falsíkmenti vakíve lehetett. Az ennek alapján elképzelhető boltozati rendszer a Schulek Frigyes kutatómunkája alapján nyolcszögűnek megállapított előcsarnok-alaprajzzal<sup>48)</sup> sem áll ellentétben.

Schulek Frigyes az újjáépítéskor a Boldogasszony templom e díszkapuját eredeti helyén másolatban újrafaragtatta: minden, a fénykép szerint eredeti helyén megmaradt faragványrészlet e másolatban fellelhető; de gondja volt arra is, hogy az ívmező domborművének kiegészítése ikonográfiai szempontból is kifogástalanul történjék. Ebben az igyekezetében Czobor Imre volt segítségére, ki egy XV. századbeli, az esztergomi kincstárban talált és azonos tartalmú gyöngyházfaragvány alapján állapí-

totta meg azt, hogy a töredékes ívdombormű ép állapotában Mária halálát hogyan és mily elrendezésben ábrázolta.<sup>49)</sup>

Feltűnő azonban az, hogy Schulek Frigyes az újjáépítéskor az előcsarnokkal kapcsolatban nem követte eddigi módszerét: az általa megtervezett előcsarnok teste nem nyolcszög, hanem négyzetalapra épült. Nem hallgatható el azonban az a tény, hogy Schulek Frigyes, bár alkotóképzeletét az eredeti alaprajz által nem kötötte meg, az előcsarnok építészeti kialakításában a fennmaradt gyér eredeti formákhoz mégis ragaszkodott és az előcsarnokot teljesen a Mária-keresztély szellemében és stílusában tervezte meg. Ez a jelenség érdekes fényt vet Schulek Frigyes újjáépítési módszerére, mondjuk: a helyreállítás problémájáról vallott felfogására. Az építészeti részletformák hű másolásra ösztönözték s így az eredeti formákat majd minden esetben másolatban átmentette az utókor számára. Ilyenkor tehát inkább műtörténész és helyreállító, restaurátor volt, mint építész. Abban a korban, melynek szülöttje volt, a múlt alkotásaiban való elmerülésnek ez a foka ismeretlen volt még, ezért ha nem is mentette meg az eredeti részletformákat a maguk helyén, azzal, hogy másolatban megörökítette azokat, művét az utókor részéről, ebből a szempontból is méltán illetheti elismerés. Viszont, ha eredeti faragványok formaképzeletét nem kötötték meg, az építész legyőzte benne a tudóst. Jogosan látta célszerűbbnek az előcsarnok alaprajzát négyzetalapúnak venni, mert ezzel tágasabb és a Mária-keresztélyvel azonos nyílással ellátott kapuzatú előcsarnokot tervezhetett. Eltért tehát az eredeti alaprajztól, noha az előcsarnokot ez esetben is a Mária-keresztély stílusában tervezte meg.

A déli homlokzat egyhangú második és harmadik szakaszáról készült fénykép építészeti részletformákat nem mutat. A fal sorozatos átépítések nyomait viseli magán: a párosával beépített újabb ablakkávák körül előtűnnek a középkori, gótikus ablakok befelé szűkülő bélletei, melyek Schulek Frigyesnek az újjáépítéskor a déli hosszházablakok előképéül szolgáltak. A boltszakaszokat elválasztó támpilléreket bizonyára a későbbi átépítések és hozzáépítések idején faragták le, egykori formájukra semmi nyom nem enged következtetni.<sup>50)</sup>

A negyedik boltszakaszt megörökítő fényképek<sup>51)</sup> azonban újra fontos megállapításokra adnak alkalmat. E boltszakaszba ugyanis egy másik déli kapu nyílt, mely ha erősen megrongálódva is, de nagyjából teljes egészében rátkmaradt s az Épreskertben felállítva a mai napig is látható.<sup>52)</sup> A kapu egynyílású volt és a hosszház falsíkja elé ugró béllete külön kis kapuépítményt alkothattott. Ez építmény külső falélének keménységét oszlopok enyhítették, a bélletet magát pedig közös lábazon álló, alaprajzi szempontból egyéni ötletességgel elrendezett pillérvonalak és az ezeket körülvevő oszlopok díszítették. Az oszlopok szélesen terpeszkedő háromgyűrűs tányértalpon álltak, törzsük a fal előtt szabadon nyúlt fel s csak finoman de azért erőteljesen megmintázott kehelyfejezeteik voltak falba kötve. E fejezetekre támaszkodtak a bélletívek, melyek közül a belső és középső ív eléggé épen vészelte át a századokat, a külső azonban elpusztult az idők folyamán. A bélletetek által keretezett kapunyílás kávakövéből a bélletoszlopok magasságában egy-egy gyám ugrott ki s támasztotta meg a

háromkaréjos tükörrel díszített ívmezőt, melyben valamikor minden bizonnyal festmény is volt. Hogy a kapuzat felépítménye milyen lehetett, arra nézve a fénykép tanúsága szerint semmi nyomra vezető részlet nem maradt fenn s így a fényképből a tulajdonképeni kapuzaton kívül alig valamit olvashatunk ki a budavári plébániatemplom egykori alakjára vonatkozóan. Csupán csak annyi érdemel még említést, hogy a kapu-építmény a templom lábazati párkányát megszakítja. E lábazati párkányról, mely a kaputól bemenet balra eső támpillért is szegélyezi, azt kell megjegyeznünk, hogy keresztmetszete a déli torony körül megismert lábazati párkány profiljával nem egyezik meg.

Schulek Frigyes e kapuzat mását is felépítette a Koronázó-főtemplom ugyane helyén. Ha azonban az általa tervezett kapuzatot az egykori kapu formáival egybevetjük, úgy kétségtelenné válik előttünk, hogy részére a teljes visszaszerkesztéshez elegendő számú részlet nem állhatott rendelkezésre. Annyi azonban bizonyos, hogy Schulek Frigyes az általa alkotott kapuzat megtervezésében az eredetiről biztosan megállapítható formákat mégis kivétel nélkül mind felhasználta s így az egykori alakzatok és megoldások eredeti helyen való alkalmazásának elvét, melyet az eddigi részletek beható vizsgálata alkalmával minduntalan megnyilvánulni láttunk, ez esetben is érvényesítette.

E kapuzatot — mint ezt a helyreállítás előtti állapotot megrögzítő alaprajz mutatja — a későbbi időkben elépítették. Ennek az építménynek keleti fala, valamint délkeleti sarokpillére a bontások alkalmával láthatóvá vált s formája után ítélve talán a templomtest déli oldalához fűzött valamely kápolna kerítőfalának lehetett része.

A déli oldal ötödik és hatodik boltszakasza már a déli szentélyhez tartozott. A Schulek-hagyatékából előkerült és felirata szerint 1875 július 7-én készült fénykép a templom e részét éppen bontás közben mutatja (20. kép). A boltszakaszokat egykor áttörő gót ablakok kávéi itt-ott előtűntek az újabkori elfalazások és ablakkeretek mögül, a két boltszakasz érintkezési vonalában pedig, a hiányzó támpillér helyén, karcsú, nyolcszögű pillér nyúlánk teste bontakozott ki a munkálatok folyamán. E pillér a templomtestnek körülbelül kétharmad magasságáig ért fel és valamikor a két boltszakasz határfalának síkjában kifeszített kiváltó ívek súlyát viselte, amint ezt a még eredeti helyükön látható ívkezdetek kétséget kizáróan bizonyítják. A középkori mester a templomtest déli falát ezen a helyen kiváltotta tehát, aminek oka nem lehetett más, csak az, hogy a déli szentélyhez valamely csatlakozó építmény légtérét kívánta hozzákapcsolni. Ez az építmény a kiváltó ívek magasságát tekintve, a szentélymagassággal nagyjából egyenlő lehetett és a Schulek Frigyes által készített alaprajz tanúsága szerint a szentély beosztásának megfelelően két boltszakaszra oszlott. Ha az alaprajzot egybevetjük a Schedel-féle metszeten ábrázolt budavári plébániatemplom rajzával,<sup>53)</sup> úgy azon is azt fogjuk látni, hogy a templom testének szóbanforgó helyén tényleg a templom főpárkányával egyező magasságú, kereszthajószerűen kiugró építmény látható. Mind e körülmények azt bizonyítják, hogy az ötödik és hatodik boltszakasz vonalában, tehát a déli mellékszentély megépítése után, nagyméretű építménnyel bővült a budavári plébániatemplom. Ez a templomtesthez



hozzáfűzött épületrész azonban Schulek Frigyes idejében már csak félmagasságban állott és sekrestyéül, valamint sekrestyelakul szolgált.

A sekrestyerész lebontásának alkalmával napvilágot látott a szentély s egyben a déli oldal egyetlen, nagyjából ép támpillére is, mely a hatodik boltszakasz és a déli szentély záródásának határán állott. A támpillér a fénykép tanúsága szerint a hosszháznak körülbelül harmadmagasságában lépcsősen visszaugrott, a főpárkány alatt pedig hatalmas rézsűben végződött. A támpillér lépcsőjét három oldalról rézsűsen faragott fedőkő takarta, melynek csúcsán finomdíszű szobortalapzat volt. Egy ilyen szobortalapzat töredéke szerencsésen fenn is maradt az utókornak és ma a Halászbástya-kőtár egyik kiállított darabja.<sup>54</sup> E támpillér formáinak ismeretében tehát akár képet is alkothatunk a déli mellékszentély azonos rendeltetésű részleteinek felépítésmódjáról.

A Schulek-hagyaték egy másik fényképén a déli szentélyt már félig lebontva láthatjuk (21. kép). Még állt azonban a déli szentély falának kiváltó íveit viselő nyolcszögű pillér falból részben kibontott teste, amint csonkaságában is hatalmas lendülettel nyúlt fel az egykori boltozatok magasságáig. Törzsén vízszintesen osztó tagozatok nem vehetők ki, ami arra vall, hogy az egykori déli hozzáépítés nem volt emeletekre tagolva, hanem a mellékszentélyek légteréből mintegy kereszthajószerűen nyílt. E fénykép arra is bizonyosságot szolgáltat, hogy e pillérnek fejezete nem volt, a kiváltóívek tagozatainak egyrésze — mint azt már előbbi fényképünk is mutatta — minden közvetítő épületplasztikai dísz nélkül, egyszerűen a pillér törzsére metsződött, másik része pedig a pillértestből buggyant ki, majd könyökvonalban megtörve lendült a magasba. Ez az ívtagkezdet a fénykép szerint, ha erősen megviselt állapotban is, de napvilágot látott eredeti helyén.

A nyolcszögű pillér törzse mögött, azzal egyvonalban tűnik elő a templomtér nyugatról számított ötödik pillére, mely a déli szentélyt a főszentélytől választotta el. Gazdagon tagozott teste keresztmetszetben csúcsra állított négyszöget mutat, éleit pedig hengeres és körtetagozatú profilok élénkítették. E pillérnek sem volt szobrászati dísz: tagozatai fejezetek közvetítése nélkül kúsztak fel a hajókat elválasztó ívekre. Kivételt csak a nyolcszögű pillér felé tartó déli hevederív bordája alkotott, mely a hajópillér tagozataiból a nyolcszögű pillér kiváltóíveinek tagozatával egyező módon kibuggyanva bontakozott ki a boltfészekből.

A déli szentély záródásának lebontásával láthatóvá vált a szentélyzáródás boltozatához tartozó falpillér körtetagja is a zárósokszög északi végében. E tagozat — mint a hajópillér árkáíveinek tagozatai — ugyan-csak minden megszakítás nélkül emelkedett a magasba, hol elszakadva a szentély falától a boltozati borda szerepét vállalta. Ez az épületrészlet irányítást ad a déli mellékszentély belső architektúrájának elképzeléséhez. A szentélysokszög törésvonalalaiban bizonyára ehhez hasonló körtetagozatú falpillérek voltak, melyek a magasban ívbe borultak és talán díszesebben kialakított zárókőbe futottak össze. Ha még hozzávesszük ehhez a Lers Pál 1878 augusztus 26-án kelt jelentésében foglaltakat, melyekből arról értesülünk, hogy a mellékszentélyek falát sediliafülkék is tagozták, úgy a mellékszentély architektúrájáról alkotott vázlatunkat azzal is kiegészít-

hetjük, hogy a falsíkokat áttörő kőosztagos kőrácsos ablakok alatt sedilia-fülkék foglaltak helyet.

Fényképünk, mely a szélén levő feljegyzés szerint az 1878 június. 12-i állapotot mutatja, még kétségtelen bizonyítékot szolgáltat arra is, hogy a főszentély és a mellékszentélyek nem egy korban épültek. Ugyanis a déli mellékszentély lebontása alkalmával előtűnt a fél-tizennégyszög alaprajzú főszentélynek a mellékszentély építésekor elépített déli szélső oldala is. Ez a falsáv, mely így a későbbi korok átépítésétől megmenekült, a maga eredetiségében mutatja be a főszentély egykori architektúráját. E szerint a főszentély falait ablakok két egymásfölötti sorban törték át. Az alsó sor ablakai félkörívesek voltak, bélletük keresztmetszete a nyugati homlokzat rózsablakának kávakérszmetészetével azonos rajzot mutatott, a felsők viszont csúcsívbe borultak össze, az alsókkal szemben kőráccsal osztottak voltak s bélletüket hengertag díszítette. Schulek Frigyes az újjáépített templom főszentélyén az eredeti alaprajz betartásával mindezeket a formákat is szó szerint átvette, így a mai főszentély részletformái az idetartozó eredeti faragványoknak töredékanyagunkból való kiválasztásában biztos támpontul szolgálhatnak. Segítségükkel megállapítható, hogy a Halászbástya-kőtár a felső ablaksor egyik tagjának könyöklő-szélárlabáját őrzí, további darabok pedig mindkét ablaktípusból előfordulnak az Epreskertben és a Kisbaári Kiss Ferenc-gyűjteményben egyaránt.<sup>55)</sup>

Az a körülmény, hogy a Koronázó-főtemplom mai szentélyének lényeges formái az egykori szentély azonos rendeltetésű részleteinek másolásából adódtak, teszi jogosulttá azt is, hogy azoknak az újjáépítéskor felhasznált építészeti tagozatoknak is figyelmet szenteljünk, melyekről biztos adatok híján nem tudjuk, hogy eredeti előképek nyomán készültek-e avagy sem. Ilyen részletnek kell tekintenünk például a mai szentély lábazatát, melyet ha figyelmesen megvizsgálunk, úgy benne a déli hossz-házfal déli-keleti kapuzata mellett fennmaradt lábazati párkányra ismerünk. Nincsen okunk hitetlenkedni abban a tekintetben, hogy a főszentély elfalazás mögöl előtűnt eredeti falrészletének minden lényeges építészeti alakzata fennmaradt s így a mai főszentély lábazata is biztosan az egykori lábazati párkányának formáit mutatja.

Egy 1878 május 7-ről keltezett, a Schulek-hagyatékából származó fénykép a déli szentélyt és a főszentély déli sarkát örökítette meg számunkra (22. kép). Ekkor még a déli szentély ablakainak erősen kitöredezett kőrácsai helyükön voltak, mély vájattal s külső szélükön futó körtetagozattal díszített bélleteik majdnem teljes épségben vészelték át a századok viharait. A főszentély azonban az idők folyamán erős átalakításokon esett keresztül. Ablakait már a középkorban átépítették, amennyiben az egymás fölött levő ablakok helyett a mellékszentélyekéhez hasonló, hosszú, keskeny gót ablaknyílásokat törtek falába. Később ezeket a gótikus ablakokat újra megosztották: a fényképen jól látható egy-egy ilyen újabb török- és barokkori beépített ablaknyílás. Sajnos, az északi szentélyről nem ismerünk fényképfelvételeket, azonban minden valószínűség szerint az előbbiekhöz hasonló állapotban lehetett Schulek Frigyes idejében. A szentélyek e képeken megismert részleteiből alig maradt ránk néhány faragvány. Csak

egy-két igen rossz állapotban levő kőrácsstöredék emlékezteti a kutatót a mellékszentélyek ez egykori díszre.<sup>56)</sup> Belőlük ma már azt sem lehet megállapítani, hogy mely ablakokban nyertek elhelyezést.

Azonban említést érdemel még Lers Pál mérnöknek, a budavári plébániatemplom újjáépítésénél közreműködő helyszíni ellenőrnek 1878 augusztus 26-án kelt jelentése, melyben arról ír, hogy a templom keleti része már lebontásra került. Egyben többek között azt is közli, hogy a főszentélynek az északi hajóval közös falában egy ablak belső kerete tűnt el, eredeti, bár durva színezéssel ellátva. Ezzel kapcsolatban azt is megemlíti, hogy a festésnyomokról színes másolat készült. Sajnos ez a minden bizonnyal vízfestmény a mai napig még nem ismeretes előttünk. Lers Pál jelentéséből mindenekelőtt az tűnik ki, hogy az északi mellékszentély és a főszentély közös falában a főszentélynek ugyancsak egy elfalazott ablaka került napfényre és keretén még egykorú festésnyomok is láthatók voltak. Ezek szerint a templom még a mellékszentélyek építése előtt díszesen ki lehetett festve.

Sajnos a budavári plébániatemplom északi oldaláról kevés fénykép került elő a Schulek-hagyatékából, ezért oly összefüggő képet, mint a déli oldalról kaptunk, nem remélhetünk. Ennek egyik főoka abban keresendő, hogy az északi oldal a barokkorban erős átépítésen esett keresztül s így a fényképezőgép lencséjére érdemesnek látszó középkori részletek nem is nagyon maradhattak fenn. A Schulek Frigyes által készített felmérési alaprajz szerint középkori épületrészek csakis a negyedik, ötödik és hatodik boltszakasz vonalában kerültek elő s e legutóbbihoz kellett az úgynevezett Gara-kápolnának is csatlakoznia. Lers Pál ellenőr a Gara-kápolna maradványainak megtalálásáról először az 1877 januári jelentésében ír, februári jelentése pedig már egyes részletekről is beszámol, úgyhogy megfigyelései alapján nagyjából fogalmat is alkothatunk a kápolna akkori állapotáról. Leírása szerint a Gara-kápolna északi főfala megmaradt és a boltváll alatti magasságban faragványokkal volt díszítve. Itt tesz említést továbbá a templomtérbe vezető kapuzat maradványairól is. »Különös — írja még — hogy a jelenlegi (éjszakfelőli) sekrestyében és pedig a nyugoti falában egy középpillér a mellette volt tágas gót alakú nyílásokkal együtt befalazva találtatott. Az egyik nyílásnak (»nyílás« helyett a jelentés végéhez fűzött pótlásban »mélyedést« ír) befalazásában vas rácsú ablak, de szintúgy befalazva szemlélhető. Még különösebb az, hogy a sekrestye északi falában két lábnyi magasságban a talaj felett kőből faragott csatorna létezik, mely a falon keresztül irányulván, kiöntő csatornának látszik és azt sejteti, hogy a sekrestyének ezelőtt más rendeltetése lehetett (p. o. konyha, vagy ebédlő) és a fent érintett nyílásokkal a templom északi oldalán létező földszinti helyiségekkel, az ú. n. Zichy-kápolnákkal összeköttetésben volt.«

Ha a Lers által közölteket egybevetjük a templom egykori, Schulek Frigyes által készített alaprajzával, úgy a következő eredményre jutunk: bontás közben csak egyetlenegy észak-déli irányú fal került felszínre a főtemplom északi oldalán, mégpedig a negyedik és ötödik boltszakasz érintkezési vonalában, benne egy barokkorban elfalazott ajtóval és egy gót stílusú ablakkal, Lers Pál tehát csak erről a falról emlékezhetett meg

jelentésében. De különben is ez volt az akkori sekrestye nyugati fala. Sajnos az északi falban talált kiöntőcsatorna helye az alaprajzban rögzítve nincsen s így helyét illetően csak találgatásokra vagyunk kényszerítve. Egy azonban valószínű: a kiöntőcsatorna minden bizonynyal a Gara-kápolna falában elhelyezett piscinához tartozott, így a vízvezető helye inkább az északi fal keleti, mintsem a nyugati felében feltételezhető.

Miután a Lers Pál jelentésében foglaltakat Schulek Frigyes felmérési rajzával az adott körülményekhez képest kielégítően azonosítottuk, felmerül a kérdés: mely épületrészekhez tartozhattak a budavári plébániatemplom északi oldalán feltárt középkori falak? Mindenekelőtt le kell szögeznünk, hogy a Lers Pál által is leírt észak-dél irányú fal semmiképpen sem tekinthető a Gara-kápolna nyugati falának, mert a benne foglalt ajtó és ablak a kápolna építészeti kialakításába teljesen értelmetlenül illeszkednék. A Gara-kápolna keresett nyugati homlokfala így csakis az ötödik és hatodik boltszakasz mentén csatlakozhatott az északi templomfalhoz és azon az alapfalon állhatott, mely e helyen a feltáráskor napvilágra került. A Lers Pál által leírt fal és az általunk a Gara-kápolna nyugati homlokfalának tartott falazat között egy kelet-nyugati irányú alapfalra is bukkant a kutató csákány. Ez a fal az egykori sekrestye nyugati falát középtájon érte el s ajtónyílását az ablaktól mintegy elválasztotta. E körülményből arra szabad következtetnünk, hogy a kelet-nyugati irányú falazat készítői az ablaknyílásra voltak tekintettel akkor, midőn a falat nem a Gara-kápolna északi határfalának irányában emelték. Ha feltevésünk helyes, úgy az is kézenfekvő, hogy az ablaknyílás ezek szerint kelet felé nézett és a nyugatról számított negyedik boltozathoz csatlakozó építményhez tartozott, továbbá az ajtónyílás az ötödik boltszakasz falához épített s a többihez képest fele-mélységű térbe vezetett. Ha tehát felelni akarunk arra a kérdésre, hogy mely rendeltetésű terek csatlakoztak a középkorban templomunk északi falának negyedik és ötödik boltszakaszához, úgy elsősorban ki kell kapcsolnunk a kápolnák lehetőségének gondolatát. A kápolnák önálló egészet alkotó terek voltak, ajtókkal való egybekapcsolásukra szükség nem lehetett. És kápolna feltételezésének esetében ugyancsak indokolatlan megoldásnak tűnik előttünk a negyedik boltozathoz csatlakozó térnek keletre néző ablaka is. E megfontolások alapján inkább arra a feltevésre hajlunk, hogy a negyedik boltszakaszhoz fűződő tér a középkorban sekrestye volt, melyhez kelet felől előtér csatlakozott.

A Gara-kápolna tehát ezek szerint csak egy boltszakasznyi hosszú volt és a budavári plébániatemplom hatodik boltszakaszához símult. Schulek Frigyes tehát, midőn e helyen az újjáépítéskor Szent István kápolnáját megalkotta, a Gara-kápolna egykori alaprajzát híven másolta át. Kápolnánkkal kapcsolatban meg kell még emlékeznünk arról az L-alakú falalapról, mely a nyolcszögű záródásban került elő. A felmérési rajzban e faltól közvetlenül nyugatra sírokat is jelölt Schulek Frigyes. Mivel tudjuk, hogy Miklós nádor e kápolnát temetkezési helynek szánta, így kézenfekvőnek látszik, hogy a kápolnának kriptája is lehetett s ennek maradványa volt e fal.

Schulek Frigyes a budavári plébániatemplom északi oldalának szóbanforgó részleteiről csupán két, számunkra érdekes felvételt készített. A fényképek egy erősen megrongált gótikus kapuzat két oldalát örökítették meg,<sup>57)</sup> melynek a Gara-kápolna északi mellékszentélybe nyíló és Lers Pál jelentéséből ismeretes kapujával való azonosítása különösebb nehézséget nem okoz. Mindenekelőtt maguk az eredeti fénykép-aláírások is e mellett szólnak, mert lerögzítik, hogy e felvételek a Szent István-kápolna lebontásakor készültek. A Szent István-kápolna pedig az egykori Gara-kápolna helyén épült a barokk-korban. Az egyik fénykép továbbá a már épülőfélben levő Koronázó-főtemplom egy jellemző részletét is megörökítette, melyben a keleti sekrestye déli falára ismerhetünk: jól látható rajta a sekrestye főszentélybe vezető ajtaja s vastkos boltozati bordáinak erőteljes formákat mutató gyámköve. E fénykép tehát a Gara-kápolna kapuzatát észak felől örökítette meg. A másik fényképen viszont a kapuzat síkján túl lépcsőzet nyomai vehetők ki. A budavári plébániatemplom Schulek Frigyes által készített alaprajza szerint a Gara-kápolna északi falához barokkori lépcső símult, következésképpen fényképünk a Gara-kápolna kapuzatát dél felől ábrázolja s akkor készült, midőn a kápolna északi fala s ezzel együtt a barokk-kori lépcső is elbontásra került már. Tehát a fényképek alapján a szóbanforgó kapuzat alaprajzi helye pontosan meghatározható. Azonosításunk csattanós igazolására szolgálhat az a körülmény, hogy a Schulek Frigyes által készített egykori alaprajzban a megfelelő helyen ugyancsak kapuzat van jelezve.

A Gara-kápolna kapuzata a déli Mária-ka puhoz hasonlóan ugyan csak kétnyílású volt. A szentély felé rézsutosan kiszélesedő bélletét számárhátívekkel díszített két szemöldökkő kötötte össze, melyeket középen egykor a kapu-osztó kávakő támasztott alá. A bélletek lábazata sajnos már csak nyomokban ismerhető fel, de minden valószínűség szerint kisküülésű párkányzatból állhatott csupán. E lábazatokra metsződhettek a bélletsíkokat díszítő vakrácsok bordái. A bordák a kapunyílások felső harmadának magasságában elhelyezett páros bélletfülkéket is körülvették, a szemöldökkövek vonalában pedig vakráccsal díszített számárhátívbe borultak össze s így a szemöldökkövek díszítőmotívumát a bélleteken mintegy megismételték. A szemöldökkövek mindegyike háromosztású, s átortetövel fedett szoborfülkét tartott. Az észak felé nézve baloldali szoborfülke a többihez képest eléggé épen maradt meg, a jobboldaliból azonban csak hátfalának kétharmada állt a fényképezés idején. Az épen maradt s átortető rézsűben végződött s így nem látszik lehetetlennek, hogy a s átortető fölöött indított bélletív nem domborművel volt kitöltve, hanem egyszerűen ablaknyílást keretezett. A kapuzat egykori szobrászati díszéből csak a bélletfülkék domborművei maradtak meg hírmondónak.

A kapuzat északi oldala kevésbé díszesen volt kialakítva: bélletmélység hiányában a kapuzat tagozása a falsíkja ba kényszerült. A szemöldökkövek számárhátívéből ezen az oldalon keresztvirágok sarjadtak, hogy a nyílások fölöött elhelyezett szoborfülkék hátfalát díszítsék, az ívek között pedig minden bizonynal szoborkeretelő s toronyfi-szerűen kialakított s átortető terhelhette a kapu-osztó kávakövet. Ez a toronyfi a falsíkon látható nyomokból következtetve elég magas lehetett, mert a szobor-

fülkéken okvetlenül túlnyúlt. Érdekes, hogy a szoborfülkék sátor-tetejének rézsűjével egymagasságban ezen az oldalon pártadisz vonult végig a kapuzaton.

A Gara-kápolna kapuzatáról készült fényképek és Lers Pál leírásának alapján a Halászbástya-kőtár jelentős töredékeinek egykori helye vált ismeretessé. Kapuzatunk lényeges töredékei, így a bélétek domborművei,<sup>58)</sup> e domborműveket magábfogadó bélétfülkepár egyik koronázóíve,<sup>59)</sup> a kápolnából tekintve jobboldali kapunyílás szemöldökköve,<sup>60)</sup> valamint a kapuzat felépítményének fényképeken is megörökített egyetlen sátoztető-darabja<sup>61)</sup> csodálatosképen megmenekült az elkallódástól. Ma tehát a budavári plébániatemplom e díszéről biztos képet alkothatunk már s úgy vélem, nagyon tanulságos volna, ha kapuzatunknak töredékeiből való összeállítására a Halászbástyában mód nyílnék.

De mielőtt elhagynók a Gara-kápolna e csonkaságában is nagyszerű díszét, talán nem lesz érdektelen a bélétdomborművek kérdését is érintenünk. A két bélétfülkében négy egészalakos dombormű foglal helyet. Az alakok sajnos a felismerhetetlenségig megkoptak, ruházatuk leomló redőiből alig egy-két kusza vonás ismerhető fel. A fejek szélrajza meglehetősen nagy, amiből arra lehet következtetni, hogy arcukat valamikor tömött hajzat, vagy szakáll körítette. E négy alakban a négy nagy próféta ábrázolására vélünk ismerni. Hogy nem női alakokat faragott kőbe a középkori mester, arra a sörényes fejalkatok szolgálnak bizonyásául, hogy pedig nem a négy evangélista megörökítése volt mesterünk feladata, azt meg a dicső kör nélküli fejek bizonyítják.

Azonban még egy, a Halászbástya-kőtárban elhelyezett töredék vár a Gara-kápolnával kapcsolatban megemlékezésre. Ez a faragvány egy íves-párkányok keretébe foglalt mellképsorozat két tagja volt, mely a Gara-kápolna elébb ismertetett kapuzatának építészeti és szobrászati díszével teljesen azonos művészi felfogásban és faragási eljárással készült.<sup>62)</sup> E töredékre Lers Pál idézett leírása nagymértékben illik, úgyhogy nagy valószínűséggel állítható, miszerint e részlet a Gara-kápolna északi falának díszítőfaragványaiából származik.

Az északi oldal második és harmadik boltszakaszával kapcsolatosan ezideig semmiféle adat nem vált ismeretessé. Annál fontosabb azonban az a Schulek-hagyatékából előkerült fénykép, mely az első boltszakasz északi falát bontás közben örökítette meg.<sup>63)</sup> A felvétel mindenekelőtt a budavári főtemplom irodalmában ezideig még figyelembe nem vett északi kapu létezéséről számol be a szemlélőnek. Ez a kapu a Mária-kapuvál átellenben állott és igen megviselt állapotban érte meg a lefényképezést (24. kép). Béléte a falsík elé kiugrott, a kapuzat tehát kis előépítménnyel rendelkezett, melynek nyomai a falon helyel-közzel ki is vehetők. Belőlük arra lehet következtetni, hogy a kapu téglalap-alakú s felső vonalában rézsűs párkánnyal fedett előépítmény által nyert az északi homlokzaton építészeti hangsúlyt. A bélet négy lépcsősen elhelyezett pillérből, valamint három közbülállított és a béléttel együtt falazott háromnegyed-oszlopból állott s egységesen végigvonuló lábazon ült. A lábazon párkánya általában a pillérek vonalát követte, az oszlopok alatt azonban nyolcszögbe tört. A béletkeresztmetszetből következtetve biztonsággal állítható, hogy a háromnegyed-

oszlopokat eredetiben oszlopfők koronázták. E fejezetek a fennmaradt egyetlen kávaszél ívdomborművet tartó gyámkővének magasságában lehettek egykor kifaragva. A béléltívek tagozatáról semmit sem tudunk, a sorozatos átépítések kapuzatunk e részét teljesen tönkretették s csodálatos szerencsének kell tartanunk, hogy az ívdombormű, ha sérülten bár, de mégis megmenekült a megsemmisülés elől, sőt napjainkig fennmaradva a Halászbástya-kőtárban végre művészi értékének megfelelően méltó helyre került.<sup>64)</sup>

E fénykép azonban további érdekességekkel is szolgál számunkra: a kapuzattól bemenet jobbra eső falsíkon megörökítette az északi hossz-házfal lábazati párkányának kis darabját, továbbá az északi, úgynevezett Béla-torony lábazatát és emeleti osztópárkányát is. Az említett lábazatok a főszentély, vagy a déli torony lábazatával nem azonosíthatók s így a budavári plébániatemplom felismert lábazati párkányok száma ezekkel négyre emelkedett. Lers Pál az 1877 februári jelentésében a Béla-torony említett lábazataival kapcsolatban azt jegyzi meg, hogy az északi oldalon a középkori térszint a mainál jóval lejjebb volt, mert ezek a párkányok a föld alatt betemetve voltak.

Schulek Frigyes e kapuzatnak formáit is átmentette a koronázó főtemplom északi kapujának megtervezésekor. Az ívdombormű díszítésétől kezdve a béléltíkeresztmetszetig minden fényképről felismert formát viszontláthatunk rajta. Nyilvánvalóan itt is szem előtt tartotta azt az elvet, mely az újjáépített koronázó főtemplom építésénél az egykorú eredeti formák másolásában jelentkezett.

Végezetül szóljunk néhány szót még a Béla-toronyról is. Fénykép nem ismeretes külön róla, így külsejéről csak annyit tudunk, amennyit a nyugati homlokzatot megörökítő felvétel és az előbb tárgyalt, északi mellékbejáratról készített fénykép mellékesen elárul. Bizonyos, hogy ez utóbbi felvételen megismert emeleti osztópárkánya egykor nyugati homlokfalán is keresztülhúzódott és egészen a főkapu falsíkból előugró béléltíépítményéig ért, azonban ezen az oldalon a barokkori helyreállítások idejében lefaragták. E párkányra támaszkodott az a kiskiülésű falnyelv, mely a Béla-tornyot a nyugati homlokzat rózsablakot és főkaput magába-foglaló középrészétől elválasztotta. E falnyelv balján, az első emelet felső harmadába résablak került. A falsíkon több említésre méltó faragott középkori részlet nem látható s így a Béla-toronnyal kapcsolatban ezzel a kevéssel be kellene érünk, ha Lers Pál 1877 szeptemberi jelentésében be nem számolt volna oly megfigyeléseiről, melyek a Béla-torony egykori alakjára érdekes fényt vetnek. Jelentése szerint a torony első emeletéről a padlásra lépcső vezetett fel, melyet 1782-ben elfalaztak. Ez a lépcső a templom Schulek Frigyes által készített felmérési alaprajza szerint a torony északi falában nyert elhelyezést. A padlástérben a Béla-torony falai továbbfolytatódtak és megállapíthatóan nyolcszög-alaprajzot mutattak. Ez a körülmény arra enged következtetni, hogy a Béla-torony második emelete a középkor folyamán megépítésre került,<sup>65)</sup> mert fel nem tételezhető, hogy e nyolcszögű felfalazás megépítéséhez a csarnoktemplom Béla-tornyot magábfogadó egységes fedélszékének felállítása után fogtak volna hozzá. Legvalószínűbbnek az látszik, hogy a Béla-torony valamikor

magasabb lehetett és második emelete nyolcszög-alaprajz szerint épült, de az idők folyamán valamely szerencsétlenség áldozatául esett, úgyhogy felső, nyolcszögű részét le kellett bontani. Az viszont természetesnek látszik, hogy a bontás alkalmával azokat a falrészeket, melyek amúgyis a padlástérbe estek volna, munka- és költségmegtakarítás céljából érintetlenül hagyták. E falmaradványokról emlékezhetett meg tehát Lers Pál a fent idézett jelentésben.

\*

Képzletben körüljártuk a budavári plébániatemplomot s megkerestük mindama ráánkmaradt töredékek eredeti helyét, mely valamikor templomunk külső díszítésére szolgált. Mielőtt azonban átlépnők a Boldogasszony egyházának küszöbét, megfontolás tárgyává kell tennünk Schulek Frigyes megismert helyreállítási munkamódszerét. Az első kérdés, melyre feleletet kell adnunk, a következő: Schulek Frigyes — mint ezt eddigi kutatásaink igazolták — a Koronázó-főtemplom újjáépítésekor az elrendezés, részletformák és díszítések tekintetében a lehetőséghez képest mindig ragaszkodott a budavári plébániatemplom eredeti megoldásaihoz; mivel magyarázható meg tehát az, hogy például az egykori szentélyelrendezést mégsem vette figyelembe, noha annak eredetiségében, egykorúságában nem kételkedhetett?

Tény, hogy Schulek Frigyes az újjáépítés alkalmával az egykori szentélyelrendezés átvételétől eltekintett: a főszentély alaprajzát és építészeti részleteit ugyan szórul-szóra átvette, de már a mellékszentélyeket illetően az eredeti alaprajztól teljesen eltért. Kérdésünk tehát akképen is megfogalmazható: mely okok készítették Schulek Frigyeset arra, hogy az erősen megviselt főszentély eredeti formáit a Koronázó-főtemplom köveiben átmentse az utókornak, a nagyjából épen maradt mellékszentélyek elrendezésének és formáinak másolásáról pedig lemondjon?

Hogy erre a fontos kérdésre kielégítő feleletet adhassunk, el kell olvasnunk Schulek Frigyesnek 1878 július 24-én kelt jelentését, melyben a budavári főtemplommal kapcsolatos kutatásairól számol be. Megállapításai szerint a templom eredetileg bazilikális elrendezésben épült fel és főszentélye egy boltmezővel nyúlt ki a templomtestből. Ha leírását az általa készített felmérési alaprajzon követjük, akkor a főszentélynek a templomtesthez való csatlakozását csakis az ötödik és hatodik boltszakasz érintkezési vonalában képzelhetjük el. Az alaprajz szerint Schulek Frigyes ebben a vonalban a körítőfalak mentén mindkét oldalon egy-egy átlósan álló támpillér alapjaira bukkant. Erről a jelentős felfedezésről 1876 július 15-én kelt jelentésében az északi támpillérre vonatkoztatva a következőket írja: »...egy átlós állású támpillér lábazata ez ugyanilyen erőteljes tagozattal, minő a főszentély támpilléreinek és minő a helyreállított déli oldalnak lábazata. A XIV. század deréklő pillért helyezett ezen alapra. Ezt pedig teljesen elpusztította a XV. század, mely e helyen kápolnát csatolt a templomhoz.« (Ez a kápolna a Gara Miklós által alapított Mind-szentek-kápolnája volt.) E leírásból kitűnik, hogy a szóbanforgó támpillér lábazata a főszentély és a déli oldal általunk is azonosnak megállapított lábazati formáit mutatta s így faragásának kora azokéval egyezik. Másrészt



a támpillérek állása kétségtelenné teszi azt, hogy a mellékhajókat keleten a főszentély építésekor egyenes záródású mellékszentélyekkel rekesztették be. Ma a koronázó főtemplom szentélyrésze ezt a megoldást mutatja, nyilvánvaló tehát, hogy Schulek Frigyes a templom keleti részénél a főszentély-korabeli állapotot kívánta a nézővel érzékeltetni, ellentétben a templomtesttel, hol viszont a csarnoktemplommá való átépítés formáinak bemutatása volt nyilvánvaló törekvése. A műemlékek védelmének történetét nézve, Schulek Frigyes abban a korszakban működött, mikor a műemlékek helyreállítója feladatát abban látta, hogy az átépítésekkel idők folyamán elmosódottá vált eredeti tervnek elveszett szépségeit újra érvényre juttassa s ennek érdekében a későbbi korok átépítéseiben rejlő, sokszor még az eredeti terv értékeit felülmúló esztétikai értékeket is hajlandó volt feláldozni. Ha ebből a szemszögből bíráljuk el Schulek Frigyes helyreállítási módszerét, úgy meg kell állapítanunk, hogy a Koronázó-főtemplom szentélyrészének megalkotásakor őt kétségtelenül korának purista irányelvei vezérelték, noha — és ezt nem győzzük eléggé hangsúlyozni — nem volt ez elvnek mindenkor feltétlen híve. Legalább is erre vall a Koronázó-főtemplom hosszházának terve, melyben nem az eredeti bazilikális elrendezésű hosszház szabad másolatát adta, hanem a későbbi átépítés által csarnoktemplommá alakított templomteret alkotta újjá. Ki kell tehát mondanunk: a budavári plébániatemplom helyreállítási munkálataiban Schulek Frigyes szakított korának elfogadott helyreállítási elveivel és új, a műemlékvédelem mai felfogásához sokkalta közelebbálló módszer szerint járt el, amidőn művének megalkotásában minden igyekezetével azon volt, hogy a különböző építési korszakok munkásságát a lehetőséghez képest egyformán érzékeltesse az építményen. E célját úgy vélte legjobban elérni, ha a hosszháztest különböző építési koraire jellemző térfűzéseket és formamegoldásokat egymástól lehetőségig elkülönítve a maguk tisztaságában állítja a néző szeme elé.

Hogy pedig éppen a keleti részen kívánta a főszentély építési korszakának térfűzését és formakincsét megörökíteni s a templom testén viszont a csarnoktemplommá való átalakítását, ezek után könnyen megmagyarázható: a templom nyugati részén a főszentéllyel azonos építési korszakból fennmaradt részletek jelentőségben elvesztek a csarnoktérré való átalakítás formái mellett, a hosszház jellegét tehát inkább a csarnokká átépítéskor faragott építészeti és szobrászati részletek határozták meg; ezzel szemben a templom keleti felén nagyjelentőségű felfedezésszámba ment a főszentély eredeti architektúráját megőrző falsáv megtalálása és az egykori mellékszentélyek záródásának megállapítása, így a templom keleti felén a csarnoktemplommá építés korszakának formakincse rovására inkább a főszentély-korabeli formák megőrzését határozta el.

Ennek az elvi döntésnek eredménye volt az, hogy a két sokszög-záródású mellékszentély részleteinek másolásától eltekintett, amiből önként következik, hogy a déli szentélyhez későbbi időben kapcsolt toldalék-építményt az újjáépített Koronázó-főtemplom alaprajzának megszerkesztésekor teljesen figyelmen kívül kellett hagynia.

A mai templom északi oldalának az eredetitől eltérő alaprajzi beosztása is teljes mértékben Schuleknek erre az alapvető elhatározására vezethető

vissza. A Gara-kápolna helyén, tehát mintegy arra emlékeztetőül tervezte meg a mai Szent István-kápolnát, mely azonban az északi csarnok-mellékszentély újjáépítésének mellőzése miatt teljesen elszakadt volna a templom testétől. Szükségessé vált tehát a kápolna és a főszentély közötti terület beépítése. Schulek Frigyes e feladatot akként oldotta meg, hogy a keleti sekrestyét és a királyi oratóriumot ide helyezte. Elgondolása okszerű volt: az oratórium így a főszentélybe nyílt, megközelítése észak felől megoldhatónak látszott s a főszentélyt, meg a déli mellékszentélyt dél felől nem kellett csatlakozó építményekkel elépítenie. Kitűzött célját elérte tehát: a Koronázó-főtemplom szentélyrészén délfelől az első építkezés térfűzése és részletformái maradéktalanul érvényesülhettek. A következő feladatot már csak a közlekedésre szolgáló terek elhelyezése alkotta. Ha a Koronázó-főtemplom alaprajzát vesszük vizsgálatba, úgy nyilvánvalóvá válik előtünk Schulek Frigyes abbeli törekvése, hogy a sekrestyék, a Szent István-kápolna és a királyi oratóriumok számára közös előteret biztosítson. E célját úgy váltotta valóra, hogy a közlekedő előteret az egykori sekrestye-előtér helyére tervezte meg s így az északi sekrestyét újra a középkori sekrestye-területre helyezte át.

Amint látjuk tehát: a keleti rész eredeti alaprajzi elrendezésének be nem tartása részéről nem valami önkényesség, hanem egy helyreállítási módszer alapelveinek hű alkalmazásából, valamint a gyakorlati követelményekből folyó természetes következmény volt. Kötelességünknek tartjuk tehát erősen kiemelni azt, hogy az eredeti alaprajzi elrendezésben kerestül-vitt változtatásai csak a legszükségesebbekre szorítkoztak, sőt, ahol csak mód nyílt rá, mint a sekrestyerész esetében, ott egyenesen visszatért a középkori alaprajz beosztásához. Ama véleményünk tehát, mely szerint Schulek Frigyesnek az észszerűség határán belül minden törekvése az volt, hogy az eredeti építészeti és szobrászati formákat másolatban az utókor számára megőrizze, az alaprajzi elrendezés keleti oldalon való megváltoztatásának tényével meg nem dönthető. Elsősorban nem dönthető meg azért, mert néki — korának a műemlékvédelemről alkotott felfogása szerint — választania kellett a két építési korszak alaprajzi megoldása, valamint térfűzési módszere között, amiből önként következik, hogy közülük az egyik nem valósulhatott meg; másodsorban pedig azért, mert az újjáépítés alkalmával támasztott gyakorlati követelmények az alaprajz megváltoztatását szükségessé tették. Hogy a műemlékvédelem ma ezt a problémát egészen másképp oldotta volna meg, az nem lehet vita tárgya, ez azonban nem jelenti azt, hogy Schulek Frigyes helyreállítási módszere a maga módján és a maga idejében átgondolt és okszerű ne lett volna.

Mindezek a megfontolások arra az eredményre kell, hogy vezessenek bennünket: a budavári plébániatemplom újjáépítése folyamán Schulek Frigyes munkamódszerének vezérlő elve az volt, hogy a templom építésének különböző korszakairól a szemlélő tisztán az alaprajz és az alkalmazott formák révén tudomást szerezzen. E célból igyekezett az egykorú formákat, ha másolatban is, de eredeti helyüknek megfelelően felhasználni, noha a könnyebb áttekinthetőség vagy érthetőség kedvéért, tehát megokolt esetekben, kisebb-nagyobb formaszelekciótól sem riadt vissza.

Schulek Frigyes munkamódszerének helyes értékelésére a következőkben igen nagy szükségünk lesz. Ugyanis a templomkülső vizsgálatának befejezésével a templom belsejének képzeletben való visszaállítására kell vállalkoznunk. Márpedig a budavári plébániatemplom belsejéről ezidő szerint csak egyetlenegy, a mi szempontunkból jelentős felvétel ismeretes s ez a sajnálatos tény munkánkat majdnem lehetetlenné tenné, ha az eddigiek meg nem győztek volna bennünket arról, hogy Schulek Frigyes az újjáépítés alkalmával a templom egykori részletformáit az eredeti helyen alkalmazott másolatok kifaragása által az utókor számára majd minden esetben megőrizte, vagy ha ezt nem tette, úgy őt ez elv feladására előltünk legtöbbszörre nyilvánvaló okok kényszerítették. Ha tehát valamelyik ránk maradt töredék az újjáépített Koronázó-főtemplom egy-egy részletével méretben és formában megegyezik, úgy az eredeti faragvány helyének a másolat mai helyével való azonosítása jogos feltevésen alapul. E módszer helyességét mindenekelőtt az bizonyítja, hogy alkalmazása mindig egyértelmű megoldásokat eredményez, továbbá a segítségével levonható következtetések sok esetben más úton, vitát kizáró bizonyítékok alapján is ellenőrizhetők.

\*

Most pedig az északi kapun keresztül lépünk be a templom belsejébe és egy fennmaradt fénykép alapján<sup>66)</sup> vegyük mindjárt szemügyre a Béla-torony bemenet jobbra eső keleti falát (23. kép). A toronyaljának kelet felé néző nyílását éppen akkor kezdték az elzáró falazattól megszabadítani, mikor a fényképezőgép lencséjének zára elkattant. Lers Pál 1877. évi június 9-én kelt jelentése szerint, a Béla-torony aljának e keleti és déli elfalazásában a kibontáskor számos festett és faragott kő került elő.

A fénykép szerint egymás fölött három ív vonala látszik a megviselt falon. Az alsó boltív a toronyalját kapcsolja az északi mellékhajó terével egybe és a torony első emeletét tartja, faragott kövei és az íveket tartó oszlopfők ki-kikandikálnak az elfalazás mögül. A második ív vonalát szélbordamaradványok alkotják, melyek a mellékhajó egy korábbi boltozatából maradtak vissza. Ez a boltozat a főhajóéhoz képest úgy félmagasságban fedte be a mellékhajó légterét s kétségtelen bizonyosságot szolgáltat arra, hogy a budavári plébániatemplom hosszháza egykor bazilikális elrendezésben épült. A harmadik boltív fennmaradt kezdete viszont egy, körülbelül a főhajó boltozatának magasságában épült boltozatrendszer része volt, melynek építésével a Koronázó-főtemplom csarnokrendszerű templommá vált. Schulek Frigyes a főtemplomot csarnoktemplommá építette ki; abban a rendszerben alkotta meg művét, melyben templomunk az ő korában állott, a középső ív vonalát tehát az újjáépítéskor nyilvánvalóan nem vehette figyelembe. De a toronyalja-kiváltóív keresztmetszetének fényképről felismerhető rajzát és a felső ív vonalát alapul véve, biztonsággal állíthatjuk, hogy azok formáit eredeti helyüknek megfelelően alkalmazta. Ezt az állítást igazolja nem egy ránkmaradt ívtöredék is, melynek keresztmetszeti rajza a Béla-torony aljának fényképről ismert egykori, valamint az újjáépített templomtorony mai kiváltóívének profiljával szórul-szóra megegyezik.<sup>67)</sup>

Ha pedig a Béla-torony aljának oszlopfőit is vizsgálatba vesszük, úgy kutatásaink ugyancsak hasonló eredménnyel fognak zárulni. A Halászbástya-kőtárban ugyanis több, homokkőből faragott fejezettöredék van, melyek a Béla-torony délkeleti sarkát tartó pilléren látható fejezetekkel méretben és díszítésben egyaránt megegyeznek. A megoldás kézenfekvő: e töredékek eredeti helye a Béla-torony délkeleti pillére lehetett. És e feltevést valóban igazolja egy, az eredeti pillér fejezeteiről még a lebontás előtt készített rajz is,<sup>68)</sup> melyen a faragványok mind az újjáépített Béla-torony-pillér fejezeteivel, mind pedig a fentiekben már eredetinek felismert fejezettöredékekkel egyező formákat mutatnak. E rajzon ábrázolt fejezetek sorjában a következők: baloldalt egy méretben nagyobb oszlopfőn egymással összefont nyakú madarakkal viaskodó állatokat látunk, mellette egy kisebb méretű fejezet nyert elhelyezést, melynek kelyhét stilizált, valamelyest az akantuszlevélre emlékeztető növénydíz borítja be s ezt követi egy szőlőlevéldíszű, méretben az állatviadalo oszlopfővel megegyező fejezet. A rajzot a mai pillér díszével egybevetve azt állapíthatjuk meg, hogy az állatviadalo oszlopfő másolata a pillér északi oldalán, az akantuszleveles az északnyugati oldalon, a szőlőindás pedig a nyugati oldalon látható. Összeállításunkból kitűnik, hogy a fejezetek a rajz szerinti sorrendben helyezkednek el a pillér tetején s így jogosnak látszik a feltevés, miszerint a mai Béla-torony pillérének fejezetei az egykori oszlopfők másolásával készültek s az említett rajz az eredeti pillér északnyugati oldalát örökítette meg az utókor számára. A Halászbástya-kőtárban mind e három faragvány megtalálható.<sup>69)</sup> Sajnos az állatviadalo fejezetből csak egy kis töredéket mentett meg a véletlen, a másik kettő azonban eléggé épen menekült meg az elpusztulástól. Az oszlopfők magassága cca 44 cm, oszloptörzseik vastagsága pedig 16, illetve 45 cm volt. E méretek a mai kőmásolatokéval megegyeznek. A Halászbástya-kőtárban azonban még több, hasonló felfogásban faragott fejezet látható, melyek eredeti helyének meghatározása ugyancsak feladatunkat kell, hogy alkossa. Ezekben az esetekben azonban nem tehetünk mást, mint bízunk abban, hogy Schulek Frigyes az újjáépítéskor a többi fejezetet is eredetiekről másolta. Ma a Béla-torony aljában látható oszlopfők egy kivételével mind a toronypillér eddig megismert fejezeteivel rokon alkotások. Elsősorban a Béla-torony pillérének délnyugati sarkán elhelyezett faragványról szólunk, mely az előbb ismertetett oszlopfő-sorozatot egészítette ki. A fejezet kelyhét háromkaréjos levelek lepik el, s eredetije ma a Halászbástya-kőtárban található.<sup>70)</sup> A faragvány magassága 43 cm, mérete tehát nagyjából megegyezik a többi pilléroszlopfőével, ami az azonosítás helyességét szintén igazolja. Ami a toronyaljában alkalmazott faragványokat illeti, a délnyugati falpilléren látható alakos oszlopfő eredetije ugyan ezideig nem ismeretes, azonban nyilván feltehető, hogy szintén egy középkori fejezet másolataként került mai helyére. Nem látszik ugyanis valószínűnek az, hogy az újjáépítés alkalmával alakos fejezetet kizáróan egy alkalommal s ily ötletszerű elhelyezésben alkalmaztak volna. A toronyalja többi fejezete részben szőlőindás, részben pedig más növényi eredetű motívumokkal díszes, ezért igen valószínű, hogy azok a ráánkmaradt, de többnyire sajnos erősen, sokszor a felismerhetetlenségig megrongált oszlopfők, melyeket ma

a Halászbástya-kőtár őriz, a toronyaljának díszítésére szolgáltak.<sup>71)</sup> Különbben is ezek a töredékek méretben és a még felismerhető díszítés jellegében a toronyalja fejezeteivel teljesen megegyeznek, mely körülmény feltevésünket még jobban támogatja.

Egy mészkőből faragott oszlopfő azonban, mely nem tartozik a toronypillér egységes stílusú fejezetei közé, mégis helyet kér a Béla-torony aljában.<sup>72)</sup> Díszítési módja után a legjellemzőbben párnafejezetnek nevezhetnők ezt az oszlopfőtípust, mert kelyhe a fejlemez alatt párnaszerűen kitüremkedik. A kehely alsó részéhez karéjos levelek símulnak, a párnatagot viszont varkocsbafont leveles indadísz oldja fel. A szóbanforgó fejezet magassága 31 cm, oszloptörzsének mérete 30 cm, méretben a Béla-torony északkeleti falpillérének oszlopfőjével egyezik meg s kelyhének jellemző szélrajza a Béla-torony keleti falát megörökítő fényképen is jól látszik. Feltűnő, hogy ezt az oszlopfőt számos más, stílusban azonos társdarabjával<sup>73)</sup> egyetemben Schulek Frigyes kirekesztette az újjáépített templom oszlopfőinek mintájául szolgáló fejezetek sorából. Erre a sorsra jutott ez a fentemlített faragvány is, mert helyén ma szőlőindás oszlopfő látható. Valóban, mai szemmel nézve, ez a körülmény teljesen érthetetlennek tűnik a kutató előtt és ha Schulek Frigyes csak ezt az egy fejezetet s nem számos azonos stílusú, anyagú és jellegű oszlopfőt kapcsolt volna ki a másolásból, úgy ez a jelenség olyan súlyos, perdöntő bizonyítékot szolgáltatott volna Schulek Frigyes másolási törekvésének feltételezése ellen, mely joggal megingathatná beléje vetett hitünket. Azonban akkor, midőn azt kell látnunk, hogy nem pillanatnyi önkényességgel, hanem tudatos formaszelekcióval állunk szemben, ez a pesszimizmus mégsem látszik indokoltnak s inkább az a feltevés hat meggyőzőbb erővel, hogy e formakörnek az újjáépítés alkalmával való teljes kikapcsolása valamely, ezidőszert még előttünk ismeretlen okra kell, hogy visszavezethető legyen.

A Halászbástya-kőtárnak a Koronázó-főtemplomból származó fejezettöredékei közül ugyancsak kiválik egy mészkőből faragott, méreteiben azonos, stílusában egyező fejezetcsoport, melynek másolatai a mai templomban kivétel nélkül a főszentély boltozatát tartó oszlopok sudarait koronázzák. Az eredeti faragványok a mai kőmásolatoknak megfelelően háromnegyed oszlopokhoz tartoztak s legtöbbjük formai kialakításából kétséget kizáró módon leolvasható, hogy egykor olyan tompaszögű farsarkokban állottak, mely szög a főszentély záradékának falai által bezárt szöggel egyenlő. A fejezetek mérete egységesen 33–35 cm magasság és 16 cm oszloptörzs-szélesség körül mozog. E maradványok révén a főszentély záró-sokszögének boltozatát tartó támaszrendszer plasztikai díszítéséről majdnem teljes képet nyerhetünk. Az idesorozható fejezetek egyik típusának kelyheit erősen stilizált akantuszlevelek borítják. Egyes fejezeteken minden másodíknak, némelyeken azonban mindegyiknek hegye a kehely szájának magasságában visszahajlik, az egymás mellett lévő levelek alsó karéjai pedig összekulcsolt kézhez hasonlóan egymással összeborulnak. A levelek alul, az egymásra hajló karéjok kivételével a kehelyhez símulnak, feljebb azonban a kehelyszáj fölött erősen kitüremkedve a kehely felületét majd minden esetben mintegy párnaszerűen megduzzasztják. Az oszlopfők

szélrajza ilyenkor a varkocsbafont indadíszes fejezetekével mutat rokonságot. Ily díszítéssel ellátott fejezetek a mai szentélyben a szentély-sokszög második és harmadik, negyedik és ötödik, ötödik és hatodik, valamint a hatodik és hetedik záróoldala által közrefogott magános sarkoszlopokon láthatók. Az említett négy fejezet közül egynek gipszöntvénye a Műegyetem középkori tanszékének birtokában van, egy eredetiben a Halászbástya-kőtár faragványai között található meg,<sup>74)</sup> mintaöntvényt pedig a Műegyetem és a Képzőművészeti Főiskola gipszöntvény-raktára számos példányban őriz. A záró-sokszög első és második oldalával közbezárt fejezet azonban már más díszítéssel készült, amennyiben kelyhét húsos, lándzsaalakú levelek borítják. Nyaktagja fölött egy sor levél még szorosan a kehelyhez simul, a kehelyszájnál azonban a levelek ágakkal vastag, varkocsszerű fonadékká szövődtek és így ez az oszlopfő is rokon vonásokat mutat a varkocsbafont indadíszes fejezetek csoportjával. E faragvánnyal a Műegyetem középkori tanszékének gipszgyűjteményében levő egyik oszlopfő formában s méretben szó szerint megegyezik, benne tehát a szóban levő fejezet gipszöntvényére ismerhetünk. A Halászbástya-kőtár egy fejezete viszont a műegyetemi gipszöntvénytől lényegtelen formarészletekben eltér ugyan, de méretben teljesen azonos vele.<sup>75)</sup> Nyilvánvaló tehát, hogy a Halászbástya-kőtár e tagja szolgált Schulek Frigyesnek az újjáépítés idején az említett fejezet előképül s így eredeti helye az általa készített kőmásolat helyének megfelelően a budavári plébániatemplom szentélyzáródásának első és második sokszögoldala által bezárt sarokban állapítható meg.

A Koronázó-főtemplom főszentélyének belső építészeti kialakításában jelentős szerepet töltöttek be a sokszögzáródás falainak alsó síkját díszítő sediliafülkék is. Schulek Frigyes azonban ezt az építészeti motívumot sem tervezhette meg önkényesen, mert Lers Pál 1877. évi július 9-én kelt jelentéséből tudjuk, hogy a budavári plébániatemplom főszentélyének is voltak sediliafülkéi. A mai sediliafülkék oszlopfői azonban meglehetősen egyforma díszítőelemekkel vannak ékesítve, úgyhogy a velük méretben és díszítésben azonos fejezetek egykori helyének pontos meghatározásával, biztos támpontok hiányában kénytelenek vagyunk adósak maradni. Összesen négy eredeti oszlopfő maradt fenn a budavári plébániatemplom szentélyének sediliafülkéit díszítő fejezetek közül. Méreteik nagyjából azonosak: magasságuk 24—26 cm, oszlopszélességük pedig 14—16 cm. Kettő közülük a Halászbástya-kőtárban, kettő pedig a Kisbaári Kiss-gyűjteményben éli életét. A halászbástya-kőtári darabok egyike fülkeszélről,<sup>76)</sup> másika pedig fülkeosztó oszlopról való.<sup>77)</sup> A Kisbaári Kiss-féle gyűjteményben levő példányokhoz képest eléggé épen maradtak fenn. A fülkeszél fejezetét stilizált akantuszlevelek borítják, melyeknek hegye a fejlemez alatt visszahajlik, a másikat pedig a nyaktag fölött szorosan kehelyhez simuló karéjos levelek borítják, a fejlemez alatt pedig varkocsbafont indadísz. A két fejezet kelyheinek felső részén párnaszerű kitüremlés, illetve szélrajzban ehhez teljesen hasonló indadísz látható. A Kisbaári Kiss-gyűjtemény két darabja elszomorítóan rossz állapotban van, díszítőformáik már csak nyomokban követhetők. Az egyiket nyulánk akantuszlevelek díszítik s kelyhe párnaszerűen kitüremlik, a másik kelyhét viszont

bimbós levelek borították. A Képzőművészeti Főiskola gipszgyűjteményében ugyan még hat darab sedilia-oszlopfő méretű öntvényt találhatunk, azonban formáik már első pillantásra meggyőzik a kutatót, hogy nem eredeti faragványokról készültek s az újjáépítés idején mintadarabokul szolgálhattak.

A kórusrész fejezeteinek megtárgyalására áttérve mindenekelőtt emlékeztetnünk kell arra, hogy a fennmaradt fényképfelvételek alapján már felismertük: a budavári plébániatemplomban a mai kórus két boltmezeje között álló egykori, nyugatról számított ötödik déli hajópillérnek fejezetdíszje nem volt. És ugyancsak ezt kell mondanunk az egykori ötödik északi pillérről is. Lers Pál 1878. évi augusztus hó 26-án kelt jelentésében ugyanis megállapította, hogy az ötödik északi pillér a déli hosszházfal kiváltópillérével egyidőben épült. Joggal feltételezhetjük tehát, hogy épügy fejezetek nélkül készült, mint déli testvére. És e feltételezésünket igazolja a Schulek-hagyaték egy fényképe is, mely 1878 június 12-én készült és az északi pillért kiváltás előtti állapotában mutatja. Ezen az inkább műszaki-történelmi érdekességű képen jól látható, hogy az északi ötödik pillér felső része minden fejezetdísz nélkül épült, a rajta kivehető tagozatok megszakítást nem szenvedve kúsztak fel egykor a boltzatra, hogy ott a bordák szerepét vállalják. E megfontolások eredményeképpen valószínűnek tartjuk, hogy a budavári plébániatemplom szentélyének kórusrészében csak négy helyen: mégpedig a nyugatról számított negyedik pillérpáron és a főszentély záró-sokszögének két végében épült falpilléreken kereshetünk épületszobrászati alkotásokat.

A Schulek Frigyes által készített alaprajz szerint e felsorolt pillérek magja még a szentélyszokszög építési idejébe tartozott s így jogunk van feltételezni, hogy fejezetei közül a lebontás idejében néhány még eredeti helyén volt. Ha a Koronázó-főtemplom szentélyének kórusában szétnézünk, mindenekelőtt a zárószokszög déli végében álló falpillér fejezetsora kell, hogy érdeklődésünket lekösse. A falpillért három háromnegyedoszlop kíséri s ennek megfelelően három oszlopfőből áll a pillér fejezetsora is. Díszítésének jellemzője az, hogy az oszlopfők kehelytesteit közvetlenül a nyaktag fölött ág szalagozza körül, melyből három-három tölgylevéllel és makkokkal megrakott mellékágak sarjadnak. A tölgylevelek két sorban helyezkednek el s enyhe naturalizmussal faragtattak ki. E pillérfejezet töredékes gipszöntvénye a műegytemi középkori tanszék birtokában van, egy másik példányát a Képzőművészeti Főiskola gipsztára őrzi, a budavári plébániatemplomból származó eredetije pedig a Halászbástya-kőtár egyik legjelentősebb darabja.<sup>78)</sup> A fejezetek magassága átlagban 34 cm, az oszlopfők alá tartozó törzsek szélességi mérete pedig 45, illetve 16 cm. Magassági méretük tehát a szentélyzáródás fejezeteinek magasságával egyezik s arra enged következtetni, hogy a kórusrész többi egykori fejezete is ezzel azonos magasságú volt.

A mai szentély kórusrészében az egykori csarnoktér ötödik pillérpárjának helyén, falpillérek állanak. Három-három oszlopfőből álló fejezetsorukat vadszőlőlevelek borítják be: a nyaktag fölött húzódó ágból hajtanak ki az indák, melyeknek levelei két sorban övezik a kelyheket. Az alsó levélsort erős kiüléssel faragta ki mestere, a felső levélsor viszont

a kehelyszájak párnaszerűen kitüremlő részét csipkeszerűen lapos domborműben lepi el. E két fejezetsor gipszöntvénye a Múgyetem középkori tanszékének tulajdonában van, egy hozzá hasonlító, erősen töredékes állapotban fennmaradt mészkőfaragvány pedig a Halászbástya-kőtár egyik kiállított darabja.<sup>79)</sup> A különbség csak annyi, hogy a középkori fejezetsor alsó kehelyfelületeit a növényi dísz nem borítja be s a párnaszerű kitüremlést díszítő vadszőlőindák nem a kehelyre símulnak, hanem annak felületén belül maradván csipkeszerűen áttört díszet alkotnak. Hogy azonban Schulek Frigyes a Koronázó-főtemplom szóbanforgó fejezetsorának megtervezésekor mégis ezt az egykorú töredéket vette előképül, azt a részletformák egyezésén kívül a kehelytestek mérete és formája, továbbá az egyes oszlopfők egymáshoz viszonyított elhelyezésmódja vitathatatlanul bizonyítja.

Több eredeti faragványt, mely a formák azonosításának segítségével a főszentéllyel összefüggésbe hozható lenne, nem ismerünk. A múgyetemi gipszöntvények között azonban van még egy oszlopfő, mely díszítését tekintve a szentély zárósokszögének akantuszleveses fejezeteivel tart rokonságot, azonban nem tompaszögű, hanem derékszögű falsarokban állott. Ezt az oszlopfőtípust derékszögű falsarokban a mai szentély zárósokszögének északi végén láthatjuk viszont, hol a falpillért kísérő három oszlop közül a két szélső a pillér és a falsík által alkotott sarokban áll s fejezetét a gipszmintához hasonló oszlopfő díszíti. Ez a falrész Schulek Frigyes felmérési rajza szerint még a szentélyszög építési korából származott, hihető tehát, hogy eredeti fejezete Schulek Frigyes idejében még helyén volt s így a mai fejezetek ugyancsak másolás révén nyerték el szobrászati díszüket.

A Koronázó-főtemplom főszentélyének diadalíveit tartó falpillérek helyén állott egykor a budavári plébániatemplom negyedik pillérpárja. Schulek Frigyes felmérési rajza szerint e pillérek magja ugyancsak a főszentély zárósokszögének építési idején készült el, feltételezhető tehát, hogy oszlopfői közül néhány a középkori és újkori átépítéseket szerencsésen átvészelte s így Schulek Frigyes az újjáépítés előtt ezeket még eredeti helyükön láthatta. Ma a diadalív pilléreit legnagyobbbrészt bimbós, illetve golyós fejezetek koronázzák, de közöttük fel-felbukkan egy szőlőindával gyéren befuttatott oszlopfő, vagy egy indadíszes párnafejezetre emlékeztető kapitél. E fejezetekkel azonosítható gipszöntvények egész sora van a múgyetemi középkori tanszék, továbbá a Képzőművészeti Főiskola birtokában. Két golyós sarokfejezetet, egy diadalívet tartó hatalmas s ugyancsak golyós dísszel ellátott oszlopfőt, végül egy akantuszleveses és egy szőlőindás kapitélt tarthatunk közülük számon. E faragványok magassága egységesen 35 cm körüli, oszloptörzs-vastagságuk pedig átlagban 16, illetve 31—33 cm. E fejezetekhez csatlakoznak formában azok a bimbós fejezetek, melyekből a Múgyetem középkori tanszéke három darab gipszöntvényt őriz. Ezek közül az egyik magassága és oszloptörzs-szélessége 32 cm; a másik kettő viszont kb. 25 cm magas és 16, illetve 12 cm szélességű oszlopon ült. E fejezetek tehát a méretek különbözősége miatt nehezen azonosíthatók a diadalív pilléreit egykor díszítő fejezetekkel. Különben a Halászbástya-kőtárban is több, mészkőből faragott



bimbósfejezet maradt fenn a budavari plébániatemplom régi díszéből,<sup>80)</sup> a nélkül, hogy egykori helyükre vonatkozóan valamit is tudnánk. Magasságuk 30 cm körül mozog, oszlopfőrsük pedig 20, illetve 30 cm volt.

A mai mellékszentélyek épületplasztikai alkotásainak vizsgálata meddő volna, hiszen Schulek Frigyes művének e részében hiteles előképek hiányában semmit sem írásolhatott. Áttérhetünk tehát a hosszház pilléreit díszítő fejezetek vizsgálatára. A Koronázó-főtemplom csarnokhosszházát osztó három hajópillérpár változatos díszű fejezeteinek középkori eredetű előképeiből csak egyetlenegy darab maradt ránk. Ez az oszlopfő a Halászbástya-kőtárba került, kelyhét nyaktágból kihajtó és egy sorban elhelyezett bimbóslevelek borítják, formáinak együgyű faragási módja mesterének művészi képességére előnytelen fényt vet. A díszítésből azonban kiolvasható, hogy az oszlopfő faragója a Béla-torony aljának fejezeteit készítő mester stíluskörébe tartozott s művének anyaga is a Béla-torony tartópilléreinek oszlopfőihez hasonlóan homokkő.<sup>81)</sup> Faragványunk Koronázó-főtemplombeli másolata a nyugatról számított első északi hosszházpillér alsó fejezetövének keleti tagja s gipszmintája a Képzőművészeti Főiskola tulajdonában van.

Ezzel szemben egész sereg gipszöntvény került a Műegyetem középkori tanszékének és a Képzőművészeti Főiskolának birtokába, melyeknek mindegyike kimutathatóan rokonságban van a hosszházpillérek fejezetdíszével. A gipszmásolatok három formakörbe csoportosíthatók. Az első csoportba öt öntvényt sorozunk s ezek formai tekintetben a főszentély és a diadalívek fejezeteinek stílusát követik. Az egyik gipszminta golyós fejezetet mutat, Koronázó-főtemplombeli kőmásolata a déli-keleti kaputól bemenet balra eső falpillérnek díszítésére szolgál. Két gipszminta viszont a főszentély zárósokszögében elhelyezett akantuszleveles fejezetek díszítését mutatja; kőmásolataikat az északi pillérsor nyugatról számított második és harmadik tagjának alsó fejezetsorában az északkeleti, illetve északnyugati fejezetben ismerhetjük fel. A második csoportba ugyancsak öt oszlopfő tartozik. Stílusukat tekintve ez öntvények díszítésmódja a Béla-torony alját díszítő fejezetek mesterének természetességre való törekvéséhez áll közel. Az egyik oszlopfő kelyhét két sorban elhelyezett és közös indából fakadó szőlőlevelek és fürtök ékesítik. A hármas csoportokba rendezett, de azért természetihven laza levelek és a közöttük elő-előtűnő fürtök elrendezése nagyjából a főszentély zárósokszögének déli végében elhelyezett tölgyfa-leveles fejezet díszítésmódját követi. Egy másik faragvány egysorban elhelyezett tölgyfaleveleket mutat. A levelek a kehelytest közepetáján végigfutó ágból hajtanak ki, az ág ellentétes, lefelé néző oldalán pedig makkok díszítik a kelyhet. Harmadik darabunk két, egymáson áthajló vad-szőlőlevelet ábrázol s hozzá hasonló díszítésű mintaöntvény a Képzőművészeti Főiskolán található meg. Fejezeteink sorrendben a Koronázó-főtemplom nyugatról számított harmadik északi hosszházpilléreinek alsó fejezetövében a nyugati, a negyedik déli hosszházpillér felső fejezetövében az északi és a harmadik északi pillér felső fejezetsorában a délnyugati oszlopfő mintájául szolgáltak.<sup>82)</sup> Az igazság kedvéért azonban meg kell még említenünk, hogy ez utóbbi fejezet díszítésmódja a hosszház nyugatról számított

harmadik déli pillérének felső fejezetövében a délkeleti oszlopfőn ugyan-csak visszatér, s ennek mintadarabja lehetett az előbb említett gipszöntvény. Végül a lazán mintázott akantuszlevelekkel ékes kelyhű ötödik gipszöntvény minden bizonnyal az északi pillérsor nyugatról számított negyedik tagját díszítette az északnyugati oldalon. Ez utóbbi két gipszöntvény a Képzőművészeti Főiskola, az előbbi három pedig a műegyetemi középkori tanszék tulajdonában van.

A két nyugati hosszházpillérpár felső oszlopfő-koszorújának eredeti darabjai is elvesztek az utókor számára s csak a főtemplom megfelelő két pillérpárját koronázó kómásolatoknak a Műegyetemen és a Képzőművészeti Főiskolán levő gipszmintái állnak a kutatás rendelkezésére. E gipszöntvények alkotják a harmadik csoportot, számuk hat és beható vizsgálatuk arra az eredményre vezeti a kutatót, hogy a rajtuk alkalmazott díszítőmotívumok okvetlenül középkori faragványokon születhettek meg.<sup>83)</sup> A fejezetek kelyheinek középmagasságában ötletesen elhelyezett maszkok, fejek szájából kinövő indák haladnak s belőlük minden különösebb formai kötöttség nélkül két sorban elhelyezett golyvás levelek sarjadnak. Ahol az indák levéldíszje nem volt elegendő a kehelytestek betakarására, ott még külön kis ágdarabokból kinövő levélcsonmókat is alkalmazott az eredeti faragványok mestere. Kétségtelen, hogy e fejezetek szobrászati köntöse nem volt előre megszerkesztve, átgondolva; alkotójuk a növényi formaelemeket faragás közben mintegy egymás mellé rakta s így e gipszöntvényeken a XIX. század iskolásízű gótikájának szerkesztő szelleme egyáltalán nem fedezhető fel. Nem hiszem, hogy tévedünk tehát, ha e gipszöntvények formai előképét a budavári plébániatemplom eredeti faragványaiban sejtjük. E most tárgyalt faragványcsoportba kell soroznunk továbbá a Mária-kaputól bemenet jobbra eső falpillér levéldíszes oszlopfőcsoportját, mely az előbbiektől lényegesen csak abban tér el, hogy a szögletekből koronás férfi és női fej tekint le ránk. A faragvány eredetije sajnos szintén nem ismeretes, csak a másolat műegyetemi gipszöntvénye áll a kutató rendelkezésére.<sup>84)</sup>

A Halászbástya-kőtárnak van azonban még egy, stílusban magányosan álló oszlopfője,<sup>85)</sup> melynek egykori helye a Koronázó-főtemplom hosszházában látható másolata alapján megállapítható. A fejezet körtekeresztmetszetű pillértagozatot koronázott és erősen stilizált levéldíszsel ékes. Másolata a mai Béla-torony pillérének déli oldalán látható és a zenekórus ívét tartja.

Külön vizsgálatot igényel a Halászbástya-kőtár két nagyméretű fejezete, melyek a többiektől elütő méretükkel és különös alakjukkal az eddig tárgyalt fejezetcsoportok egyikével sem hozhatók rokonságba. Formai szempontból még legközelebb a nyugatról számított második és harmadik hajópillérpárnak felső fejezetsorához állnak, amennyiben faragjuk kelyheiket golyvás levelekkel szórta tele. Méretük azonban már nem egyezik ezekkel. Fejezeteink egybefaragott fejlemezeikkel együtt 55, illetve 57 cm magasak, az egyik faragvány háromnegyed oszlopfő,<sup>86)</sup> törzsének szélessége 31 cm, a másik is oszlopfő ugyan s törzsének szélessége körülbelül 16 cm lehetett, de kelyhe az egyik oldalon gyámszerűen kinyúlik, bár az sem lehetetlen, hogy e gyámnak vélt függvény a

testvér-oszlopfő felismerhetetlenségig sérült maradványa.<sup>87)</sup> E töredékek helyének meghatározásánál lényeges körülménynek kell tekintenünk az egyik fejezet oszloptörzsének méretét. Ilyen méretű pillérek csakis a hosszház északi fala mentén voltak, mint azt a Schulek Frigyes által készített felmérési rajz és a Koronázó-főtemplom mai északi falpillérei mutatják. E faragványok helye tehát e pillérekön kereshető. Legvalószínűbb, hogy egykor az első és második hajópillérrel egy vonalban álló falpillérek szobrászati díszéhez tartoztak, mely helyeken ma többnyire a Béla-torony aljai szőlőleveles oszlopfővel hasonlóan kialakított fejezeteket láthatunk. Bizonyára Schulek Frigyes e durvadíszű kapitéléket a másolásból ugyancsak kizárta.

Végül szóljunk néhány szót a Halászbástya-kőtár ama fejezetéről is, melyet a Koronázó-főtemplom díszítésében nem látunk viszont s a faragványnak sem mérete, sem formája nem ad útbaigazítást arra, hogy eredeti helyét hol kereshetnők. Szőlőindákkal gazdagon befuttatott kelyhű oszlopfőcsoportból áll e faragvány s valamikor három tagból alkotott kötegoszlop záródísz lehetett.<sup>88)</sup> E kötegoszlop a fejezet alaprajzát tekintve falsíkot tagozott, azonban ily keresztmetszetű faloszlopot a budavári plébániatemplom felmérési alaprajzában nemigen találunk. Fejezetünk díszítésmódja igen érdekes. A szőlőlevelek és indák a kehelytől erősen elválnak, sokhelyütt az aláfúrások révén szabadon lebegnek. Amíg tehát a Béla-torony aljának ugyancsak szőlőleveles oszlopfőin az indadísz a kehelyre símul és így inkább lapos domborműnek hat, addig a szóban levő fejezet a tömörszerűbben faragott Béla-torony aljai oszlopfőkkel szemben fény-árnyékhatásokkal feloldottabb, levegősebb formahatásokat ér el.

A budavári plébániatemplom ránkmaradt oszlopfőinek sorát áttekintettük tehát. Faragványainkat vizsgálataink alapján nagyjából három stíluskörbe sorozhattuk: az egyik, formai szempontból összetartozó csoport a főszentély záródásában, a másik meg a Béla-torony aljában lelte fel régi helyét s végül felismertük, hogy a nyugatról számított első két pillérpár felső fejezetkoszorúja a gipszöntvények tanúsága szerint ugyancsak azonos stílusjegyeket mutatott. Templomunk többi oszlopfője is többé-kevésbé e három faragványcsoporthoz tartozik, így a hosszház további fejezetei a Béla-torony alján megismert fejezettípust követték, az északi hosszházfal díszítésére szolgáló oszlopfők a nyugatról számított első két hosszházpillérpár felső fejezetsorával mutatnak rokon vonásokat, a bimbós és párnafejezetek pedig a főszentély záródását díszítő oszlopfők szelleméhez állanak közel. Természetesen ez állítások tudományos vizsgálata s megfelelő igazolása további stíluskritikai tanulmányokat kívánna, ami azonban ez alkalommal nem feladatunk. Ezért kikerülve az itt még megoldásra váró problémákat, csak az újjáépítéskor Schulek Frigyes által figyelembe nem vett párnafejezetek egykori helyének kérdésére szentelünk több figyelmet.

Mindenekelőtt meg kell állapítanunk, hogy a párnafejezetek csoportjához tartozó vagy azokkal rokon faragványok közül a Béla-torony aljain kívül még további háromról is sikerült kutatásaink során egyet-mást megtudnunk. Így kiderült, hogy az egyik töredékesen fennmaradt, három háromnegyed-oszlopfőből álló faragvány díszítésmódját Schulek Frigyes a főszentély

kórusrészében a középső falpillérekben, tehát az egykori ötödik hosszáz-pillérpár helyén felhasználta.<sup>89)</sup> Arra való tekintettel, hogy a Koronázó-főtemplom e része nem az eredeti alaprajz szerint épült és az egykori elrendezésben is a szóban levő mai falpillérek helyén oly pillérpár állott, melynek faragott díszé nem volt, következésképpen nyilvánvaló, hogy Schulek Frigyes ebben az esetben nem követte, de nem is követhette az eredeti formák átmentésének már annyiszor idézett elvét. A további két oszlopfőnek pedig a magassági mérete árulta el, hogy egykor a szentélyzáródás sediliafülkéinek fejezetdíszéhez tartozott.<sup>90)</sup> Négy párnafejezet helye maradt tehát ezideig ismeretlen előttünk. Ezek közül egy oly töredékes állapotban maradt ránk, hogy méretei meg sem állapíthatók, vele kapcsolatban egyelőre fel kell adnunk minden reményt arra nézve, hogy belőle egykori helyére vonatkozóan valamit is megtudjunk.<sup>91)</sup> Egy másik ide-sorozott fejezet mérhető állapotban van ugyan,<sup>92)</sup> magassága 26 cm, oszloptörzsének vastagsága pedig 19 cm, de e méretekkel sem a budavári plébániatemplom eredeti oszlopfői között, sem pedig a Koronázó-főtemplom fejezeteinek seregében nem találkoztunk, így az oszlopfő mérete számunkra útbaigazítást ugyancsak nem ad. A méretek egybevetése azonban a még fennmaradt két fejezetnél eredményre vezet: mindkét faragvány magassága 35 cm, az egyik valamely derékszögű falsarok 16 cm vastag háromnegyed-oszlopának fejezete volt,<sup>93)</sup> a másik pedig háromnegyedoszloppal kísért falpillért zárt le,<sup>94)</sup> hol e kísérő oszlopok vastagsága 16, illetve 45 cm-t tett ki. Eddig szerzett ismereteink szerint 35 cm magas fejezetek a budavári plébániatemplomban csakis a főszentélyt díszítették, amiből önként következik, hogy e két faragvány egykori helye csakis itt kereshető. A szentélyzáródás fejezeteit azonban előbbi vizsgálataink során megtaláltuk már s ugyancsak tudjuk, hogy az ötödik pillérpáron fejezetek nem voltak: oszlopfőinket tehát csakis a nyugatról számított negyedik pillérpár egykori fejezeteivel azonosíthatjuk. E pillérekben — a felmérési alaprajz tanúsága szerint — voltak 16, illetve 45 cm vastag kísérőoszlopok, e helymeghatározás tehát az építészeti részletformákkal sem kerül ellentétbe. Ily módon a párnafejezetek több, mint felének eredeti helyét sikerült megnyugtató módon valószínűsíteni. Helymeghatározásunk eredménye szerint a hét faragvány közül azonosítható négy fejezet mind a főszentély faragott díszéhez tartozhatott s így nem is látszik túlzottnak az a feltevés, hogy a párnafejezetek a főszentély és a vele egy építési periódusban elkészített épületrészek szobrászati anyagából származnak.

A fentiekből nyilvánvaló, hogy Schulek Frigyes a Koronázó-főtemplom főszentélyének kórusrészénél az egykorú formák eredeti helyen másolatok által való megörökítésének elvét nem követte. Eljárását több szempont magyarázza: az eredeti szentélyalaprajzi elrendezés be nem tartásával bizonyára számos részlet másolása vált lehetetlenné, továbbá a nyugatról számított negyedik és ötödik pillérpár — mint azt a felmérési alaprajz is mutatja — az idők folyamán végzett átalakításoktól, hozzátoldásoktól, kiváltásoktól és helyreállítási munkálatoktól igen sokat szenvedett. Ezek a pillérek át meg át voltak építve, tagozataik átfaragva, díszítéseik tehát minden bizonnyal viharvert állapotban érték meg a lebontást. Könnyen elképzelhető, hogy Schulek Frigyes például a negyedik

pillérpár toldozott-foldozott fejezetsorának, hű másolásától már csak esztétikai okokból kifolyóan is kénytelen volt eltekinteni, ami magyarázatul szolgálhat számunkra arra nézve, hogy e két pillér szobrászati díszítésének vizsgálata alkalmával egyértelmű megoldásokra nem jutottunk.

Ha még egy utolsó pillantást vetünk a ránkmaradt eredeti oszlopfők sorára, úgy az a körülmény is felkelti figyelmünket, hogy három olyan fejezetcsoport is fennmaradt a budavári plébániatemplom plasztikai díszéből, mely egy kőbe faragott három oszlopfőből áll.<sup>95)</sup> E faragványok tehát nemcsak a templom pillérenek díszítésmódjára, hanem maguknak a pilléreknek alakjára vonatkozóan is útmutatással szolgálnak. Ha segítségükkel a pillérek keresztmetszetét kiegészítve megrajzoljuk, úgy a mai templom pillérenek alaprajzi formáját kapjuk meg. Ez azt jelenti, hogy Schulek Frigyes az újjáépítéskor az eredeti pillérkeresztmetszeteket is híven átmásolta. De ezt bizonyítja a Kisbaári Kiss-gyűjtemény egy töredéke is, melyben egy templompillér fejezetsorának fejlemez-töredékét ismerhetjük fel. E faragvány tagozása a mai pillérek fejlemezével azonos, a párkánytag vezetése pedig a mai pillérkeresztmetszetekkel egyezik meg.<sup>96)</sup>

A budavári plébániatemplom oszlopfőivel szoros rokonságban áll az a két, Meduzafejjel ellátott töredék, melyek minden bizonnyal a gyám szerepét töltötték be templomunk valamelyik boltozatánál és a keresztbordák terhét viselték. Az egyik töredéken jól látható, hogy a Meduzafő egy falsík és egy háromnegyed-oszlop által alkotott sarkot töltött ki. Ez utóbbi töredékről Schulek Frigyes gipszöntvényt is készíttetett, mely a műegyetemi középkori tanszék birtokában van.<sup>97)</sup> Az öntvény elkészítésének idejében faragványunk sokkalta jobb állapotban volt, mint ma s így fenti megfigyelésünk helyességét eredményesebben igazolja. Az újjáépítés alkalmával ez a motívum is a kirekesztett formaelemek közé jutott, így eredeti helyére vonatkozóan semmiféle támpont nem áll a kutatás rendelkezésére.

A nagyszámú borda- és zárókötöredékek vizsgálatának kiindulópontjául a főszentély záró-sokszögének boltozati rózsája látszik legalkalmasabbnak.<sup>98)</sup> A zárókőben nyolc borda futott össze, ami a záró-sokszög oldalszámának megfelel. A rózsá díszítése mélyített tükörben foglal helyet és formáiban egyszerűen megfogalmazott szőlőindakoszorúból áll, középebe csillár felakasztására szolgáló vasgyűrű van erősítve. A bordák keresztmetszete igen érdekes: a kezdetleges körtettagot kétoldalt horonnyal elválasztott henger- és sarkantyútag kíséri. Azonos keresztmetszetű bordák még két, méretben kisebb, keresztboltozattól származó zárókövön is visszatérnek, tárcsáik azonban az előbbtől eltérően a bordakeresztkezés alá mintegy odabiggyesztve kerültek kifaragásra. A keresztboltozati bordák 50, illetve 52 fokos szögben találkoznak egymással, amiből — a Schulek Frigyes által készített felmérési alaprajzzal egybevetve — nyilván következik, hogy e zárókövek csakis a főszentély kórusboltozatából származhatnak. A kelet felőli első kórusboltozat keresztbordái zártak 52 fokos szöget egymással, az e keresztboltozattal azonosítható zárókő tárcsáját négyszirmú rózsá díszíti.<sup>99)</sup> A kelet felőli második kórusboltozat keresztbordái 50 fokban találkoztak egymással, zárókövét nyolcszirmú rózsá borította.<sup>100)</sup> Mindkét keresztboltozati zárókő középebe a szentélyzáródásé-

hoz hasonlóan vasgyűrű van elhelyezve. A három zárókő a Koronázó-főtemplom főszentélyében többé-kevésbé hű másolatban látható. Faragványainknak e másolatokkal való egybevetéséből előbbi helymeghatározásunk helyességét is sikeresen ellenőrizhetjük.

A főhajó négy boltmezejének záróköve közül három ugyancsak fennmaradt, a negyedikről pedig biztos tudomásunk van, amennyiben díszítéséről egykor rajz készült. E vázlat szerint<sup>101)</sup> a zárókő tárcsáján Szűz Máriát ábrázolta a középkori kőfaragó, amint karján a Kis Jézust tartja. Másolata a Koronázó-főtemplom főhajójának toronytól számított harmadik boltmezejében van. Az eredetiben fennmaradt zárókövek sorát egy keresztboltozathoz származó zárókő nyitja meg.<sup>102)</sup> Díszítésére mestere a bordakeresztelés sarkába Meduzafejet faragott. Zárókövünk erőteljesen tagozott bordái egymást 68 fokban metszik, ami a főhajó-boltozat keresztbordáinak metszési szögével egyezik és így a főhajó boltozatához való tartozása kétségtelennek mondható. Zárókövünk másolatát a Koronázó-főtemplomban a főhajó toronytól számított első boltmezejében láthatjuk. És az sem hallgatható el, hogy nemcsak a zárókő díszét, hanem a három, hornyokkal egymáshoz fűzött körtetagnál álló bordakeresztmetszetet is híven átmásoltatta Schulek Frigyes. Viszont a Koronázó-főtemplom toronytól számított második boltmezejében nem látunk tárcsás zárókövet. Helyette szellőzőnek használt gyűrűs záradék került kifaragásra. Bár a Halászbástya-kőtárnak birtokában van egy gyűrűs záradékból származó töredéke, mely valamikor a budavári plébániatemplom faragványa volt,<sup>103)</sup> azonban keresztbordáinak tagozása a Koronázó-főtemplom gyűrűs záradékkal díszített boltozatának bordakeresztmetszetével nem egyezik. A töredékünkhöz tartozó bordakeresztmetszet ugyanis kezdetleges körtetagnál és az azt kísérő sarkantyútag-párból tevődött össze, viszont a Koronázó-főtemplom nyugatról számított második, harmadik és negyedik boltmezejét egységesen megrajzolt s két horonytag által közrefogott fejlett körtekeresztmetszetű bordák tartják. Ez esetben tehát csak valószínűnek mondhatjuk azt, hogy Schulek Frigyes a mai gyűrűs záradék motívumát az egykori helyén alkalmazta. A Szűz-Máriás zárókővel díszített harmadik boltozat eredeti bordakeresztmetszetét nem ismerjük, így e helyen a bordakeresztmetszet átmásolásának helyességét nem ellenőrizhetjük, azonban az utolsónak hagyott negyedik zárókő vizsgálatával kétség nem marad arra nézve, hogy Schulek Frigyes a Koronázó-főtemplom főhajójának bordakeresztmetszeteit tényleg nem másolta híven át. Említett zárókövünk ugyancsak 68 fokban metsződő keresztboltozatot díszített egykor, a főhajó boltozatához való tartozása tehát kétségen felül áll.<sup>104)</sup> Tárcsája a főszentélybeli zárókövek mintájára szervesen alábiggyesztve takarja a bordakeresztelést, közepén hatszirmú rózsza foglal helyet, melyet forgó módjára elhelyezett akantszlevelek körítenek. Kutatásainkban e zárókő bordakeresztmetszetének van különös jelentősége. A keresztmetszet már fejlettebb, orrtagos profilból áll, melyet kétoldalt egy-egy orrlemez nélküli körtetag kísér. Első pillantásra felismerhető rajta, hogy a Béla-torony aljai hevederív keresztmetszetével a legszorosabb rokonságban van. Schulek Frigyes e zárókő formáit a Koronázó-főtemplom nyugatról számított negyedik boltmezejében erősen átfogalmazva vette át a biggyesz-

tett tárcsamegoldás formáját betartotta ugyan, ami azonosításunk alapjául is szolgált, azonban a tárcsadísz tekintetében már lényegesebb változtatásokra határozta el magát. Ami pedig a bordakeresztmetszetet illeti, az egykori profilt egyáltalán nem vette figyelembe, hanem helyette egyszerűen a főszentélybeli keresztmetszetet alkalmazta.

Schulek Frigyes ez önkényes formaváltoztatásai megint csak a helyreállítási módszerével magyarázhatók. Ugyanis a budavári plébánia-templom négy főhajóboltozata négy különböző bordakeresztmetszettel és zárókődísszel rendelkezett az ő idejében, ami mindenesetre nem egységes építési tevékenységre vall. Már ő maga is két építési korszakot állapított meg a boltozatok között, amennyiben a nyugatról számított első főhajóboltozatot a déli toronnyal és a zenekórus építésével egyidősnek tartotta.<sup>105)</sup> Azonban a részletek elmélyedőbb stílusvizsgálatokra mégsem ösztönözték, amint azt például a Mária-kapu téves kormeghatározása is bizonyítja,<sup>106)</sup> így a szóbanforgó esetben is nagyon valószínű az a feltevés, hogy Schulek Frigyes lemondott e négy boltozat különböző építési korának maradéktalanul hű érzékeltetéséről és a csarnokká átépített hosszház boltozatának építészeti formáit bizonyos mértékig egybehangozta. Hogy azonban e törekvése a nyugatról számított negyedik boltmezőt miért nem érintette, magyarázattal e tanulmány keretében nem szolgálhatunk. Ez alkalommal megelégszünk annak lerögzítésével, hogy a szóbanforgó négy zárókő közül háromnak a helyét mondhatni teljes bizonyossággal megállapíthattuk s csak a gyűrűs záradék helymeghatározása minősíthető kevésbé megalapozottnak. Azonban a gyűrűs záradék bordáinak meglehetősen nagy mérete, továbbá a főszentély bordáival való formai rokonsága és az ezekkel nagyjából azonosnak vehető faragási kora a töredékek templombelsőben való más elhelyezését egyenesen kizárta teszi. Ugyanis kétségtelen: a főszentély boltozatával nagyjából azonos korú boltmező a csarnoktemplommá átépítéskor elkészített mellék-hajók és mellékszentélyek tere fölött nem lehetett, önként következik tehát, hogy a gyűrűs záradékú boltozat a főhajót fedhette valahol. Ha pedig egykori helye a főhajóban volt, úgy mégis legvalószínűbbnek az a feltevés látszik, melyet a Koronázó-főtemplom főhajóboltozatának vizsgálatából vezettünk le.

A mellék-hajók boltozatait illetően kutatásaink már sokkal kevesebb eredménnyel jártak. Az egyetlen talán idesorozható zárókő-töredéket a Kisbaári Kiss-gyűjtemény őrzi. Tárcsáján dicsfényvel körülvett Krisztus-monogram, I H C látható.<sup>107)</sup> Helyének meghatározása azonban a Koronázó-főtemplom zárókőveivel való egybevetés által nem vezetett eredményre, úgyhogy ezt a feltevést fenntartással kell kezelnünk. E zárókővön felül már csak két-két, a Műegyetemen, illetve a Képzőművészeti Főiskolán őrzött azonos gipszminta áll rendelkezésünkre. Díszítésük alapján a mai északi mellék-hajó második és negyedik boltszakaszában kifaragott zárókővekké azonosíthatók. A második boltszakaszban elhelyezett zárókő tárcsáját a középpontból fakadó és forgószerűen elhelyezett öt levél takarja, formái az első két pillérpár felső oszlopfő-koszorújának stílusát mutatják. A negyedik boltszakasz zárókővének tárcsáján viszont szőlőindából font koszorú látszik, mely formai

tekintetben a Béla-torony aljai szőlőleveles oszlopfőkkel és a nyugati főkapu hasonló díszű keretívével egyaránt szoros rokonságban van.<sup>108)</sup>

A mellékhajók boltozatainak kapcsán meg kell említenünk azt a nagyméretű zárókövet, melynek tárcsáját faragója pajzssal díszítette.<sup>109)</sup> A zárókő keresztboltozathoz tartozott, bordái egymást 90 fokban metszik, amiből nyilván az következik, hogy négyzetalapú tér boltozatának faragott dísze volt. Ha tekintetünket a budavári plébániatemplom alaprajzára vetjük, úgy négyzetalapú boltmezőket csakis a mellékszentélyekben láthatunk; e zárókő eredeti helyét tehát csak e boltozatok valamelyikében sejthetjük. Zárókövünk stílusbeli hovatartozására irányítást bordájának keresztmetszete nyújt, mely rajzban a budavári plébániatemplom főhajójának toronytól számított első boltozatát díszítő meduzafejes zárókő bordakeresztmetszetével azonos.

Végül vegyük szemügyre a Halászbástya-kőtár egyik, még említést érdemlő faragványát. E zárókő is keresztboltozatból való, bordái egymást körülbelül 45 fokban metszik s tárcsáját akantszlevelek közül kitekintő masz. díszíti.<sup>110)</sup> Bordakeresztmetszete az eddig ismertetett profiloktól mind eltérő s mérete a templombelső boltozatainál alkalmazott bordák- és zárókövekhez viszonyítva kisebb. Kétségtelennek látszik, hogy valami kisebbméretű építményből származhatott. Ha végigvizsgáljuk Schulek Frigyesnek a budavári plébániatemplomról készített felmérési alaprajzát, úgy 45 fokos bordakeresztvezésű boltozatokat seholsem találunk rajta, így egykori helyének megállapítása lehetetlen.

A budavári plébániatemplomból származó maradványok közül már csak alig néhány töredék került el figyelmünket. E szórványos anyagból elsősorban két oszloplábazat tűnik szembe: az egyik körülbelül 60 fokos törésű falsarokban nyert elhelyezést,<sup>111)</sup> a másik pedig falpillér-nyelvet kísérő háromnegyedoszlop lábazata volt.<sup>112)</sup> Az előbbi egykori helyét összehasonlító módszerünkkel megállapítani ugyancsak nem lehetett és a faragványnak mind formája, mind pedig méretei számunkra útmutatással nem szolgálnak arra nézve, hogy a budavári plébániatemplom mely épület-részével lehetne kapcsolatba hozni. Az utóbbi azonban mindenesetre a főszentély sedilia-fülkéit tagoló oszlopok egyikének lábazatául szolgált, noha oszloptörzse a sedilia-oszlopfőkből következtetett oszloptörzsek vastagságához képest kissé vékonyabbra sikerült. A lábazat formái és további méretei azonban kétségtelenül egyeznek a Koronázó-főtemplom főszentélyének sedilia-oszloplábaival és a lábazat alakja sem enged meg másféle elhelyezésre utaló feltevést. A Koronázó-főtemplom sedilia-fülkéinek ez említett oszlopfői háromkaréjos íveket tartanak. Egy ilyen háromkaréjos ívet a Halászbástya-kőtár őriz,<sup>113)</sup> s mivel ennek mérete a mai főszentély fülkeíveivel nagyjából egyezik, úgy e töredéknek a budavári főtemplom szentélyfülkéinek egyikével való azonosítása elé akadály nem gördül. Végezetül meg kell emlékeznünk a Kisbaári Kiss- és Kordely-Kováts-gyűjteményben található egy-egy vízköpőről is. A Kisbaári Kiss-gyűjteményben levő darab eredetinek látszik, hogy azonban a budavári plébániatemplom mely részének faragványa volt egykoron — megállapítani ezideig nem sikerült.<sup>114)</sup> A Kordely-Kováts-féle faragvány azonban minden valószínűség szerint nem eredeti, hanem már a Schulek Frigyes által



tervezett toronysisak egy kicserélt, vagy még talán egykorú, de elfaragott darabja. Feltűnően ép állapotba és faragásának módja egyaránt erre enged következtetni.<sup>115)</sup>

\* \* \*

Azok után, hogy a rendelkezésünkre álló adatokból a lehetőségekhez képest magunk elé varázsoltuk a budavári plébániatemplom eredeti köntösét és a halott kövek mintegy megelevenedve képzeletünkben ismét régi helyükön lebegnek, áttérhetünk a formák alaktani tanulmányozására is. Megjegyezzük azonban, hogy tanulmányunknak ez a része nem akar stíluskritikai, tehát művészettörténeti problémákat felvetni, célja csak annyi, hogy az ismertetett eredmények alapján és a történeti adatok egybevetésével a Boldogasszony budavári főtemplomának építéstörténetére világosságot derítsen.

Schulek Frigyes — mint ismeretes — a plébániatemplom felmérési alaprajzán az egyes építési korszakokat is feltüntette. Szerinte a templom középkori élete három építési szakaszra oszlott: az első korszakban megépült a főszentély, az egyeneszáródású mellékszentélyek, valamint a bazilikális rendszerű hosszház a déli-keleti kapuzattal, a nyugati főbejáratral, a Béla-toronnyal és az északi kiskapuval egyetemben; a második építési periódus művének a hosszház csarnoktemplommá való átalakítását és a mellékszentélyeknek a főszentély vonalába való kiépítését tartotta, továbbá idesorozta a déli-keleti kaput elfedő kápolna építését is; végül a harmadik korszakba osztotta a déli toronynak felépítését a zenekórusral együtt, — mellyel kapcsolatban a zenekórus fölötti boltmezőnek és a hosszház első boltszakaszának újraboltozása is szükségessé vált — továbbá a déli, Mária-kapu elkészítését, a Béla-torony aljának befalazását, az északi templomfalhoz fűzött, középkorból származó toldaléképítmények megszületését, az ötödik északi hajópillér, valamint a déli főfalkiváltó pillér kifaragását a déli mellékszentélyhez csatolt épületrésszel együtt. Továbbá a hagyatékból előkerült felmérési rajzon Schulek Frigyes egy-egy ecsetvonással a templomtér boltozatainak korára vonatkozóan is megállapításokat eszközölt. Szerinte a déli toronyalja boltozata a harmadik, a Béla-toronyé az első, a zenekórusé és az arra következő első hosszház-boltszakaszé ugyancsak a harmadik, a főhajó többi boltmezeje az első, a mellék-hajóké és a mellékszentélyeké a negyedik boltszakasz kivételével a második, végül a főszentélyé az első építési korszakból származott. A mellék-hajók negyedik boltmezejére vonatkozóan Schulek Frigyes nem tett semmiféle megállapítást. Az egyes építési periódusok korát illetően véleménye a következőkben foglalható össze: az első építési korszak mesterei koragót stílusban dolgoztak, tevékenységük ideje IV. Béla korára eshetett; a második periódust a fénykori gótika formakincse jellemzi, építési korára vonatkoztatható történeti adatok azonban nem maradtak fenn, s így csak sejtethető, hogy az építkezés megindítása Nagy Lajos királyunk idejére esett; végül a harmadik korszak építőtevékenységét Mátyás király uralkodásának idejébe helyezte, mely feltevésére a déli torony évszámmal ellátott címerpajzsa szolgáltatott jogos alapot.

Schulek Frigyesnek a templomépítés menetére vonatkozó megállapításai és kormeghatározásai nagy vonalakban mai ismereteink alapján is helyesnek látszanak, noha egyes részletkérdésekben kiegészítésre, sőt olykor kiigazításra is szorulnak. Így az első építési korszakba sorolt építőtevékenység a fennmaradt faragványok alaktani vizsgálata alapján okvetlenül két stíluskörre oszlik, melyek jellemzésére elegendő, ha a főszentélynek és a Béla-torony aljának részleteit egymással összehasonlítjuk. A főszentélyen alkalmazott oszlopfők például a tölgylevelés-makkos díszű fejezetet kivéve, mind erősen stilizált növényi ornamentikát mutatnak, anyaguk minden esetben mészkő, az építészeti részletformák pedig erőteljesek, de szűkszavúak s bizonyos fokig érezhető rajtuk, hogy faragóik a román stílus formakincsétől teljesen elszakadni még nem tudtak. Ezzel szemben a Béla-torony aljának fejezetei, az egyetlen, stílusban a főszentélybeli faragványokhoz tartozó párnafejezet kivételével, mind homokkőből faragottak s közülük nem egy a természet formáinak nagyfokú megértéséről tanuskodik. E stílusbeli különbség példázására hadd idézzük emlékezetünkbe a párnafejezetek határozott, mondhatni mértani formákba tömörített levéldíszjeinek stilizált, természetből elvonatkoztatott elemeit a Béla-torony délnyugati sarkát tartó pillér szőlőindadíszes oszlopfője mellett, melynek díszítésmódját viszont a kötetlen indavezetés, a levelek természetes formája és fekvése határozza meg. S e formakörre még az is jellemző, hogy díszítőelemei között elvétve állat- és emberalakok is helyet kaptak, mint azt a Béla-torony aljának fejezeteinél tapasztaltuk. Ami viszont az építészeti részleteket illeti, nyugodtan állíthatjuk, hogy mestereink előtt a francia-gót katedrálisépítészet formaeredményei nem voltak ismeretlenek. A főszentély stílusához a déli-keleti kapu, a hosszház negyedik boltmezejének több díszítőfaragványa, a nyugati homlokzat rózsaaablaka és az északi kapu ívmezeje tartozik a kapu mellett nem messze elhelyezett Béla-toronybeli párnafejezettel együtt. A Béla-torony formakörével viszont a hosszház koragót faragványai kapcsolhatók, egészen a főhajó negyedik boltmezejéig, továbbá idesorozandó még a negyedik boltmező záróköve és a főszentély tölgylevelés fejezete is. A két stíluskör nagyjából a negyedik boltszakasz mentén érintkezik, noha mindkettő spórái át-átcsapnak e határmezsgyén. Természetesen e két formavilág egymáshoz és a templomépítéshez való viszonyának részletesebb taglalása tanulmányunk keretén már kívülesik és maga ez a kérdés önmagában véve is annyira szétágazó, hogy önálló értekezés anyagát kell alkotnia. El kell tekintenünk tehát az ezzel kapcsolatos kérdések tárgyalásától s csak annyit vélünk okvetlenül megemlítenedőnek, hogy ez a két stíluskör az alaprajzban is meglehetősen biztonságosan elválasztható s kettejük között a főszentély a koragótika egy korábbi, a Béla-torony aljáé pedig egy későbbi, de egymástól időben nem messze eső fejlődési szakaszának formáit mutatja. Talán ennyi elegendő lesz ama véleményünk valószínűvé tételére, miszerint a budavári plébániatemplom 1269-ig teljes egészében nem készülhetett el: ez időpontig minden bizonnyal csak a főszentély stílusával rokon épületrészek kerültek megépítésre, a második stíluskörbe sorozott részletek pedig kissé később, a század 70-es, esetleg 80-as éveiben születtek meg.

A második építési korszakba sorozott templomrészek alaktani vizsgálata nagyjából szintén igazolja Schulek Frigyeset. Egy esetben azonban helyesbíteni kell kormeghatározását. Ő ugyanis a Mária-kaput a harmadik építési periódusba sorozta. Erre a megállapításra bizonyosan az adott neki okot, hogy a kapuzat alsó, mészkőből épült fala a toronytesttel egybe volt építve. Mivel pedig a toronytestet teljes egészében a XV. század művének tartotta, következőképpen a Mária-kapu faragási korát is a déli toronyéval azonosította. Azonban a művészettörténeti kutatás előtt a Mária-kapu stílustörténeti összefüggései tisztázottnak tekinthetők már, amennyiben tudjuk, hogy a budavári plébániatemplom e díszé nürnbergi hatásra a XIV. században, úgy 1370 körül készülhetett el.<sup>116</sup>) E látszatra ellentmondó két vélemény azonban egy nevezőre hozható annak a történeti adatnak a segítségével, mely szerint templomunk tornya 1384-ben beomlott. E közlés alapján nyilvánvaló, hogy a Mátyás korában épült torony helyén a XIV. században más torony állott, mely ha le is omlott, még nem következik belőle az, hogy alapjáig e szerencsétlenség martaléka lett volna. Különbösen is a Schedel-féle metszeten, mely a budavári plébániatemplomot 1470 előtti, toronynélküli állapotában mutatja, a régi torony csonkja megörökítésre került, ami előbbi feltevésünket kellően igazolja. E torony délkeleti sarka mellé simult tehát a Mária-kapu előcsarnoka s így biztosra vehető, hogy a torony leomlását, ezt a nagy szerencsétlenséget sem az előcsarnok, sem a Mária-kapu számottevő sérülések nélkül nem élhette át. Természetesen, az előcsarnok és a kapuzat helyreállítása nem késlekedhetett soká. Ezt különben egyrészt a pótlásképpen beépített bélletoszlopszék is nagymértékben valószínűsíti, amennyiben azt mutatja, hogy a kapuzaton, annak megépítése után javítási munkálatokat végeztek, másrészt pedig a homokkőből és a mészkőből faragott részletek díszítése is bizonyítja, melyek között a stílusbeli különbség igen kevés. Végül az is természetes, hogy a csonka toronytőhöz símuló előcsarnok helyreállításkor a bejárati előtér nyugati falát alkotó keleti toronyszöglet, illetve támpillér is kijavításra került, ami érthetővé teszi ama megfigyelésünket, mely szerint a déli toronynak és a Mária-kapunak falazata a fényképen részben elválík egymástól, részben pedig egybe van kötve.

A Mária-kapuvál kapcsolatban még más kérdés is felmerülhet: mi volt annak az oka, hogy a XIV. században, vagy száz esztendővel a templomépítés után egy másik déli kapu építése vált szükségessé. Kérdésünk abban az esetben, ha azt is feltételezzük, hogy bejárat a Mária-kapu helyén már az első építési periódusban, tehát a XIII. században is készült, legfeljebb akként módosul, hogy miért kellett azt egy hatalmasabb kapuzattal felcserélni. Gondoljunk azonban arra, hogy a XIV. században a déli-keleti kapuzatot kápolnával építették el s így felmerülhetett egy új, nagyobb-szabású déli kapu építésének szüksége. És ha feltevésünk helyes, úgy a szóbanforgó kápolna építési ideje is nagyjából meghatározható, mert építése — mondjuk — 1370 után már nem indokolt, viszont az általános történeti viszonyokat tekintve 1350 előtt meg nem valószínű. A déli kápolna építési ideje ezek szerint kb. 1350—1370 közé tehető.

E kápolnának a történeti adatokkal való egybevetése is hihető eredményekre vezet. A Schulek Frigyes által készített felmérési rajz szerint

templomunkhoz a középkorban csak ezt az épületrészt csatolták a déli szentélyhez fűzött toldaléképítményen kívül. E két hozzátoldásból a déli szentélyhez fűzött térben semmiesetre sem láthatunk kápolnaépítményt, mert ehhez az túl nagyszabásúnak tűnik s mérete után joggal gondolták eddigi kutatóink azt, hogy királyi oratórium célját szolgálta. Ezzel szemben ez a negyedik boltszakaszhoz csatlakozó építmény méretben az északi kápolnákkal egyezik s így mellékkápolna céljaira megfelelőnek, elegendőnek látszik. Mivel pedig történeti adataink a Háromkirályok tiszteletére épült kápolnát a templomtesthez délről csatlakozónak írják, itt pedig a valószínűségben csak erről az egy, kápolnának tekinthető toldaléképítményről tudunk, következésképpen a Háromkirályok kápolnájának épületünkkel való azonosítása megalapozottnak tekinthető. A fentiekből még az is következik, hogy e kápolna alapítása 1350—1370 közé eshetett.

Hátra volna még a budavári plébániatemplom csarnoktemplommá való átépítésének kormeghatározása. E feladatunknak a fentiek alapján meglehetősen biztonsággal tudunk eleget tenni. Ugyanis a Mária-kapu részleteinek formái és a csarnoktemplommá való átépítéskor kifaragott fejezetek, így az első és második pillérpár felső oszlopfői, vagy a koronás férfi és női fejvel díszített déli falpillérfejezet stílusban igen közel állnak egymáshoz s így kifaragásuknak ideje között lényeges különbség nem nagyon lehetett. Ez tehát annyit jelent, hogy az átépítés a XIV. század utolsó negyedében már folyamatban volt. Ha pedig azt vesszük figyelembe, hogy az 1402—1433 között alapított Gara-kápolna már az északi szentélyhez csatlakozott, tehát okvetlenül az átépítés után emelték, ekként a csarnoktemplommá való átépítést sikerült még korhatárok közé is szorítanunk. A második építési korszak idejét tehát megközelítőleg 1370—1410 közé helyezzük. Ez esetben pedig a déli falpillér koronás fejekkel díszített oszlopfőcsoportja minden valószínűség szerint Nagy Lajost és Erzsébet királynét ábrázolta eredetiben, ami azt jelentené, hogy az átépítés munkájának megindítása Nagy Lajos királyunk nevéhez fűződik. E feltevésünk mellett szól még az is, hogy a mariazelli templomban, mely — mint ismeretes — szintén Nagy Lajos alapítása, ugyancsak fennmaradt a királyi pár hasonló módon kifaragott mellképe.<sup>117)</sup>

Schulek Frigyesnek a harmadik építési korszak idejére vonatkozó megállapításaihoz a következő hozzáfűznivalóink vannak. A déli torony Mátyás király idejében nem alapjaiból épült fel újra és a déli mellékszentélyhez csatlakozó toldaléképítmény a torony építését időben megelőzte. A déli torony építésére vonatkozó véleményünket már a Mária-kapuvál kapcsolatosan eléggé kifejtettük. Ez alkalommal csupán annyit kívánunk még megemlíteni, hogy a déli torony délkeleti és délnyugati támpilléreinek alaprajzi megoldásában lényeges különbségek láthatók. A délnyugati sarok megerősítésére szolgáló pillérek az északnyugattal együtt könnyedek, díszítő célzatuk mellett amúgyis lényegtelen erőtan szerepük elhomályosul, elhelyezésük pedig raffinált ízléssel úgy történt, hogy közöttük a toronysarok is formai hangsúlyt nyerjen. Ezzel szemben a délkeleti pillér méretben széles és zömök, statikai szerepét formai komolysággal töltötte be, egykori alkotóját díszítő célzatok nem vezették. Ez az a pillér, melyhez a Mária-kapu előcsarnoka épült s melyről már a

Mária-kapuvál kapcsolatos kérdések megtárgyalásakor is megállapítottuk, hogy semmi esetre sem készülhetett Mátyás idejében. Azt hiszem, ki mondhatjuk tehát, hogy a déli torony kiépítésekor az egykori torony-csonk használható falait nem bontották le, hanem az új architektúrának megfelelően kiegészítették csupán. Ekkor épültek meg a földszinten a nyugati és délnyugati toronytámpillérek, majd a torony felső emeletei.

A torony építése természetesen nem volt műszaki problémáktól mentes. Schulek Frigyes megfigyelése szerint a környező boltozatokat is meg kellett újítani az építkezés folyamán. Így került a zenekórus és a hosszház első boltszakasza fölé új boltozat és a zenekórusrész építészeti kialakítása céljából ekkor falazhatták el a Béla-torony alját s kapott annak délkeleti sarokpillére dél felől új, körtealaprajzú oszlopfőt.

Ugyancsak jelentős műszaki problémát jelenthetett középkori mestereinknek a csarnoktemplom északi ötödik pillérének és a vele egyvonalban álló déli főalkiváltó pillérnek elkészítése. Schulek Frigyes felmérési rajza szerint a szentélyrész boltozása érintetlenül állott a lebontás idején s kormeghatározása szerint a főszentély boltozatai még az első építési korszakban készültek el, a mellékszentélyekben lévők pedig a második építési periódusba tartoztak. Kutatásaink legnagyobb részét igazolták feltevését, mert bebizonyosodott, hogy a főszentély bordáit és záróköveit még az első építési korszakban faragták. Középkori mestereink tehát a régi északi pillért és a déli templomfalat az azokra nehezedő boltozatok lebontása nélkül váltották ki. Azonban — mint már megállapítottuk — egy mellékszentélybe tartozó boltozati zárókő ránkmaradt és bordakeresztmetszetének a főhajó nyugatról számított első boltmezejének Meduzafejvel díszített zárókövéről ismeretes bordaprofillal azonos rajza arra vall, hogy a mellékszentély boltozatai között legalább egy, Mátyás korabeli kellett, hogy legyen. Következésképpen Schulek Frigyes mellékszentélyboltozatokra vonatkozó kormeghatározásait bizonyos mértékig fenntartással kell kezelnünk. E zárókő inkább azt bizonyítja, hogy a kiváltások alkalmával mégis szükségessé válhatott a mellékszentélyek egyik-másik boltmezejének újjáépítése s e kiváltások építési ideje az azonos rajzú bordakeresztmetszetek alapján a Mátyás-torony elkészítésétől nem eshetett messze. Viszont, ha pillantást vetünk a Schedel-féle metszetre, úgy azon azt láthatjuk, hogy a déli torony a metszetrajz elkészítésének idején még nem állott, de a szóbanforgó déli mellékszentélytoldalék már igen. Ha tehát a déli torony befejezésének évét 1470-re tesszük, úgy a szóbanforgó toldaléképítmény építési kora az 1460 körüli időre tehető. A fenti okoskodásból a következő eredményeket vonhatjuk le: nincsen ugyan kizárva az, hogy e déli hozzátoldás királyi oratórium céljára épült, azonban midőn Mátyás király a budavári plébániatemplomban ifjú hitvesét, Beatrixot ünnepélyes külsőségek között 1476-ban oltárhoz vezette, ez az épületrész talán már két évtizede is állhatott. Ezek szerint az a feltevés, hogy Mátyás király ezt az oratóriumot külön erre az alkalomra építtette volna, megdőltnek tekinthető.

A budavári plébániatemplom középkori építésének történetét az előadottak alapján a következőkben foglalhatjuk össze. A XIII. század negyvenes éveinek elején megindulhatott már a templomépítés és 1269-ig a szentélyrész bizonyosan már használható állapotba is került. A következő években folytatódott az építkezési tevékenység, úgyhogy a század 80-as éveiben már az egész templom készen állhatott. Egyházunk körülbelül 1370—1410 között nagyarányú átépítésen esett keresztül, amikor is bazilikális terét csarnokrendszerűvé alakították át. Ez időben faragták egyik legfigyelemreméltóbb díszét, a déli oldalon elhelyezett s előcsarnokkal védett Mária-kaput, továbbá nagyjából vele egyidőben emelték a déli-keleti kapuzatot eltakaró Háromkirályok kápolnáját is. Ennek az építkezési tevékenységnek utolsó felvonását jelentette már a Gara Miklós nádor által 1402—1433 között alapított Mindszent-kápolna, melynek építése minden valószínűség szerint a század huszas éveire eshetett. E kápolna már az újonnan elkészült északi csarnokszentély mellé simult és az északi templomhomlokzat legfőbb díszé lehetett. Végül déli tornya, 1470-ben, Mátyás király uralkodásának idején készült el s építését a déli mellékszentélyhez csatolt, valószínűen királyi oratórium céljára szolgáló toldaléképítmény időben néhány esztendővel megelőzte.

*Ifj. Csemegi Józse*

## JEGYZETEK.

<sup>1)</sup> Az újjáépítésre vonatkozó aktákat a Műemlékek Országos Bizottságának irattára őrzi.

<sup>2)</sup> Néhai Kisbaári Kiss Ferenc gyűjteménye. Kisbaári Kiss Ferenc baráti összeköttetésben állott Schulek Friggyessel, kitől engedélyt is kapott a Boldogasszony-templom helyreállításakor az eredeti helyükről eltávolított faragványok részbeni elszállítására. Az így általa kiválasztott és birtokába került töredékeket Kiss Ferenc az I. ker., Óra-utcai villájának kertjében az általa építtetett múromok kövei között helyeztette el. — Kordely-Kováts Béla gyűjteménye. A faragványok egy másik csoportja is hasonló körülmények között kerülhetett Kordely-Kováts Béla I. ker., Szirtes-út 28. számú villájába, hol e töredékek részint a kertben, részint pedig magában a villaépület falában nyertek elhelyezést. — Bárczy Károly gyűjteménye. E gyűjtemény feldolgozásának érdeme Horváth Henriket illeti, ki a Budai kőfaragók és kőfaragójelek c. munkájában a Bárczy Károly által összegyűjtött töredékek ismertetésére is kitért. Azonban az amúgyis kevésszámú töredéket tartalmazó gyűjtemény jelentőségét nagyban csökkentí az a körülmény, hogy a budavári plébániatemplomból származó töredékek, faragási módjukat tekintve, nagyrészt nem középkori eredetűek, hanem a Schulek Frigyes által vezetett újjáépítéskor nyerték formájukat. E részletek bizonyára valamelyik későbbi helyreállítás alkalmával szakadtak el a mai templom testétől.

<sup>3)</sup> E számunkra nagyjelentőségű gipszöntvények még Schulek tanársága idején a Képzőművészeti Főiskola pincéjébe kerültek az újjáépítés alkalmával készített gipszintákkal együtt. Legutóbb azonban nagy részüket Csányi Károly professzor a Műegyetem középkori tanszékére vitette át.

<sup>4)</sup> A fényképek Schulek Frigyes hagyatékából kerültek elő, nagyrésztük közzétéve még nem volt, közlésüket Schulek János úr szíves engedelmének köszönjük.

<sup>5)</sup> Schulek Frigyesnek a templomalaprajzról készített 1:200 méretarányú rajza a hagyatékából több példányban került elő, sőt némi kihagyással bár, de báró Forster Gyula »III. Béla király emlékezete« c. művében meg is jelent. (246. l.) Továbbá néhány szabadkézi vázlat ismeretes még, melyeket Divald Kornél »Budapest művészete a török hódoltság előtt« c. ímű munkájában a »Budapest régiségei« nyomán közölt.

<sup>6)</sup> Csánki-Gárdonyi: Budapest történetének okleveles emlékei. I. köt. 34. sz. oklevél.

<sup>7)</sup> U. o. 33. sz. oklevél.

<sup>8)</sup> U. o. 40. sz. oklevél.

<sup>9)</sup> U. o. 89. sz. oklevél.

<sup>10)</sup> A történeti adatokra vonatkozóan ld. Gárdonyi Albert összefoglalását Buda középkori helyrajza c. értekezésében. (Tanulmányok Budapest múltjából IV. köt. 60—61. l.)

<sup>11)</sup> U. o. 66. l. — Divald Kornél »Budapest művészete a török hódoltság előtt« c. művében Ulving ispán kápolnáját a Boldogasszony plébániatemplom testéhez építtetnek tartotta. Mikor a Magyar Művészet 1936. évfolyamának 277. lapján a »Koronázó főtemplom építésének történetéhez« címmel néhány művészettörténeti megfigyelésemet közreadtam, Gárdonyi Albert 10. jegyzetben idézett műve még nem jelent meg s így ez értekezésemben Divald Kornél által tévesen közölt történeti adatokra támaszkodtam. Akkori megállapításaim tehát némi módosításra szorulnak, melyekre alább, a megfelelő helyen ki is térek.

<sup>12)</sup> Ld. Horváth Henrik: Budai kőfaragók és kőfaragójelek c. m. 99. l. és 43. jegyz.

<sup>13)</sup> Ld. Némethy Lajos: Nagyboldogasszonyról nevezett budapestvári főtemplom történelme. Esztergom 1876. 54. l.

<sup>14)</sup> Ld. a 11. jegyzetben idézett értekezésemet.

<sup>15)</sup> V. ö. Gárdonyi Albert 10. jegyzetben idézett értekezésével. (63. l.)

<sup>16)</sup> U. o. 66. l.

<sup>17)</sup> Közölte br. Forster Gy. id. m. 195. l., ld. az 5. jegyzetet.

<sup>18)</sup> Némethy L. 13. jegyz. id. m. 116. l. A töredék szerint az alsó sor is nagybettűs volt (25. kép).

<sup>19)</sup> Némethy: id. m. 116. l. (26. kép) Némethy a kollégiumot 1690-ben épültnek mondja, viszont az általa feljegyzett évvvers 1695-öt ad ki.

<sup>20)</sup> Így a Halászbástya-kőtárban (A Fővárosi Múzeum köemléktárának leíró-lajstroma, Budapest 1932. Összeállította Horváth Henrik, 184—185. sz.) az Epreskertben és a Kisbaári Kiss-gyűjteményben találunk kőrácstörödékeket a rózsablakból. A kőrácskeresztmetszetet a 63. kép *n*) rajza tünteti fel.

<sup>21)</sup> Halászbástya-kőtár leíró lajstroma : 6. (36. kép) és 7. sz. Közölte Horváth Henrik : Buda a középkorban. Budapest 1932. 8. és 20. l.

<sup>22)</sup> Schulek hagyatékából.

<sup>23)</sup> Közölte br. Forster Gy. az 5. jegyzetben, id. m. 258. l.

<sup>24)</sup> Képét ld. Genthon—Nyilas-Kolb : Budapesti képeskönyv 17. l.

<sup>25)</sup> V. ö. ifj. Csemegi József : A Szent Miklósról nevezett budavári dominikánus kolostortemplom c. értekezésének idevonatkozó részével (Történetírás 1937. évf. 496. l.)

<sup>26)</sup> Kelényi B. Ottó : Erhard Schön magyar vonatkozású metszetei. (Klny. a Fővárosi Könyvtár évkönyve II. kötetéből. 1932.)

<sup>27)</sup> Ld. a 24. jegyzetben id. m. 18. l.

<sup>28)</sup> U. o. 20—21. l., ld. továbbá Károlyi—Wellmann : Buda és Pest visszavívása 1686-ban. Budapest 1936. c. m. 137., 144., 157., 219. és 293. lapján közzétett metszeteket.

<sup>29)</sup> Tanulmányok Budapest multjából. V. 37. kép, továbbá a 24. jegyzetben id. m. 25. l.

<sup>30)</sup> Schoen Arnold : Buda-pesti képek, könyvek Csillag Béla gyűjteményében. Budapest 1936. 46. sz. metszet.

<sup>31)</sup> A Halászbástya-kőtár leíró lajstroma : 110., 111. és 238. sz. töredékei. A 238. sz. faragvány a párkány ívrácsának egy tagja, (64. kép *d*) rajz) a 111. sz. töredék a második emeleti ívrácsok kúszólevéllel takart gyámsorából való, a 110. sz. maradvány pedig a Mátvás-torony egy élhenger-tagját viseli magán, a mellett, hogy rajta egy előbbihez hasonló kúszóleveles gyám is látható. (30. kép.) Az élhenger tagozatára simuló kúszólevél tehát a második emeleti párkányzat ívsorának az élhenger tagozatába való torkollását érzékelteti a szemléllővel.

<sup>32)</sup> U. o. 195 és 214. sz. (37. kép).

<sup>33)</sup> U. o. 232., 233. (31. kép) és 237. sz.

<sup>34)</sup> U. o. 215. sz.

<sup>35)</sup> U. o. 152., 156., 164., 230. és 231. sz., továbbá a múzeumi pinceraktár (38. és 39. kép), a Kisbaári Kiss-, a Kordely-Kováts- (27. kép) és a Bárczy-gyűjtemény (Horváth Henrik : Budai kőfaragók és kőfaragójelek c. m. XXXVIII. tábla 3. kép) néhány idesorozható darabja.

<sup>36)</sup> E fénykép művészettörténeti irodalmunkban közismert, közölte többek között br. Forster Gyula id. m., Hekler A. : Ungarische Kunstgeschichte 40. ábra. stb.

<sup>37)</sup> A 11. jegyzetben írt értekezésemben az osztókávakó fölötti két evangélista-jelkép közül a bemenet jobboldalát tévesen Lukácsénak írtam. E tévedésemet nemcsak a Mária-kapuról készített fénykép tüzetesebb vizsgálata tette előttem nyilvánvalóvá, hanem az a körülmény is, hogy az akkori megállapításom alapján felállított evangélista-sorrend (Máté, János, Lukács, Márk) a középkorban általánosan használatos sorrenddel (Máté, János, Márk, Lukács) nem egyezik.

<sup>38)</sup> Halászbástya-kőtár leíró lajstroma : 282. sz. Első elmélyedő kritikusa, Éber László, értekezésében (Budapest régiségei 1904. 61. l.) e töredékről nagyszerű fényképeket is publikált. E felvételek idején töredékünk sokkalta épebb állapotban volt, így például az evangélistafejek még teljes szépségükben tárultak az ő szeme elé. (Az egyik kép nagyított részletét újra közölte Horváth H. Budai kőfaragók és kőfaragójelek c. m. XXXV. tábláján.) Horváth H. továbbá még két kisméretű töredék-darabot tart a Máriakapu ívmezejéből származónak. Noha a darabokon az ábrázolás az idők folyamán teljesen elmosódott s csak néhány ruharedő vonala vehető ki már rajtuk, véleményét a redők stílusa és faragási módja, továbbá a töredékek szélén látható íves kerettagozat formája kellően támogatja. (Halászbástya-kőtár leíró lajstroma 290—291. sz.)

<sup>39)</sup> Halászbástya-kőtár leíró lajstroma : 289. sz.

<sup>40)</sup> U. o. 288. sz.

<sup>41)</sup> U. o. 144., 153. (64. kép *h*) rajz), 160. (?) és 209. (?) sz. és a raktár néhány kiállításra váró darabja. Ezek közül a 153. sz. töredéket és egy raktári darabot a Magyar Művészet 1936. évf. 279., ill. 278. l. közzétettem.

<sup>42)</sup> U. o. 235. sz.

<sup>43)</sup> U. o. 166. sz. Képe ; Magyar Művészet 1936. évf. 278. l.



- <sup>44)</sup> Ld. az. 5. jegyzetet.
- <sup>45)</sup> Halászbástya-kőtár leíró lajstroma: 278. sz. Képét közölte Horváth H. Buda a középkorban c. m. 15. l.
- <sup>46)</sup> Halászbástya-kőtár leíró lajstroma: 277. sz. Képét közölte Horváth H. a 45. jegyzetben id. m. 13. l.
- <sup>47)</sup> Halászbástya-kőtár leíró lajstroma: 276. és 279. sz.
- <sup>48)</sup> Ld. Schulek Frigyes 1878 július hó 24-én keltezett jelentését.
- <sup>49)</sup> Divald Kornél: Budapest művészete a török hódoltság előtt. 74. l.
- <sup>50)</sup> M. Takács Marianna szerint ezek az átépítések törökkoriak. (A budavári Mátyás-templom. Budapest 1940. 16. l.) Valószínűen e falszakasz egykori gótikus ablakainak kőrácsából származhatnak a Halászbástya-kőtár 216—18., 221. és 223. sz.; igen rossz állapotban fennmaradt töredékei. Ugyanis e kőrácsok nagy keresztmetszeti mérete, továbbá fő-, mellék- és orrívtag-profil kifejlesztésére alkalmas keresztmetszeti rajza hatalmas méretű, legalábbis négyosztású ablakokra enged következtetni. Ily ablakok pedig csak a hajó falában készülhettek és Schulek Frigyes is ily nagyméretű, négyosztásos ablakokat tervezett a Koronázó-főtemplom déli hosszérfalába.
- <sup>51)</sup> Ld. A Budavári koronázó főtemplom déli-keleti kapuja c. értekezésemet. Történetírás 1937. évf. 356. l., továbbá a XVIII—XIX. táblát.
- <sup>52)</sup> U. o. XX. tábla és 1. ábra.
- <sup>53)</sup> Ld. a 24. jegyzetet.
- <sup>54)</sup> Halászbástya-kőtár leíró lajstroma 162. sz. (32. kép). A br. Forster Gyula 5. jegyzetben id. m. 255. lapján közölt, a Schulek-hagyatékából származó felvétellel azonos tárgyú fényképen is látható eredeti helyén ez a töredék.
- <sup>55)</sup> Halászbástya-kőtár leíró lajstroma 157. sz. (64. kép c) rajz — az alsó ablak-sor káva-keresztmetszete: 64. kép g) rajz).
- <sup>56)</sup> U. o. 181. és talán 183. sz. (a 181. sz. töredék keresztmetszetét ld. a 63. kép o), a 183. sz.-ét pedig a 63. kép m) rajzán).
- <sup>57)</sup> Közzétettem a Magyar Művészet 1936. évf. 280. lapján.
- <sup>58)</sup> Halászbástya-kőtár leíró lajstroma: 274—275. sz.
- <sup>59)</sup> U. o. 265. sz.
- <sup>60)</sup> U. o. 108. sz.
- <sup>61)</sup> U. o. 180. sz.
- <sup>62)</sup> U. o. 257. sz.
- <sup>63)</sup> Közzétette br. Forster Gy. az 5. jegyzetben id. m. 262. l.
- <sup>64)</sup> Halászbástya-kőtár leíró lajstroma: 3. sz. A faragvány fényképét Horváth Henrik tette közzé (Buda a Középkorban c. m. 20. l.). Mintaöntvénye a Képzőművészeti Főiskolának tulajdona.
- <sup>65)</sup> M. Takács Marianna az 50. jegyzetben id. művének 14. lapján hasonló megállapításra jutott.
- <sup>66)</sup> Közzétette br. Forster Gy. az 5. jegyzetben id. m. 263. l.
- <sup>67)</sup> Halászbástya-kőtár leíró lajstroma: 155. sz. (rajta kőfaragójegy, melyet Horváth Henrik a Budai kőfaragók és kőfaragójelek c. m. XII. táblájának 1. sz. képén közzétett. A faragvány keresztmetszetének rajzát ld. a 63. kép b) rajzán.) továbbá a 161. sz. E két töredéken kívül több ívdarab van a Kisbaári Kiss-gyűjteményben és az Epreskertben.
- <sup>68)</sup> Ld. Divald K. 11. jegyzetben id. m. 29. ábráját.
- <sup>69)</sup> Halászbástya-kőtár leíró lajstroma: 15. (43. kép), 189. (45. kép) és 188. sz. (42. kép). A 188. sz. töredék képét Horváth Henrik tette először közzé a 65. jegyzetben id. m. IV. táblájának 2. képén.
- <sup>70)</sup> Halászbástya-kőtár leíró lajstroma: 228. sz. (40. kép).
- <sup>71)</sup> U. o. 149., 178., 224. és 226. sz.
- <sup>72)</sup> U. o. 175. sz. (44. kép).
- <sup>73)</sup> U. o. 142., 147. és 186. sz. (49. kép). A 186. sz. faragvány gipszmásolatban is ismeretes a műegyetemi gipszgyűjteményből. A 147. sz. töredéket Horváth H.: Buda a középkorban c. m. 9. l., a 186. sz.-t pedig a Budai kőfaragók és kőfaragójelek c. m. IX. tábla 1. ábráján tette közzé. Idesorozandó még a 143. sz. töredék is, mely ennek a fejezettípusnak változatát mutatja s rajta a varkocsbafont inda helyett tömötten egymásmellé sorakozó levélsor látható (közzétette Horváth H. Buda a középkorban c. m. 14. l.).
- <sup>74)</sup> Halászbástya-kőtár leíró lajstroma 227. sz.

- 75) U. o. 187. sz. (47. kép).  
 76) U. o. 163. sz. (46. kép).  
 77) U. o. 146. sz.  
 78) U. o. 2. sz. Közzétette Horváth H. Budai kőfaragók és kőfaragójelek c. m. III. tábla 1. ábráján. (Kőfaragójelét ld. u. o. XII. tábla 7. sz.) (50. kép).  
 79) Halászbástya-kőtár leíró lajstroma : 145. sz. Közzétette Horváth H. Buda a középkorban c. m. 14. l.  
 80) Halászbástya-kőtár leíró lajstroma : 159. (48. kép), 176., 177. és 225. sz.  
 81) U. o. 190. sz. Ld. a 33. képet. (Közölte Horváth H. : Budai kőfaragók és kőfaragójelek a középkorban c. m. IV. tábla 3. képén.)  
 82) Ld. az 55., 51., és 53. képeket.  
 83) Az egyik példányt az 56. képen mutatjuk be.  
 84) Ld. az 54. képet.  
 85) U. o. 229. sz. (35. kép), gipszöntvénye a Képzőművészeti Főiskolán van.  
 86) U. o. 11. sz.  
 87) U. o. 106. sz. (34. kép).  
 88) U. o. 179. sz. (Közölte Horváth H. Budai kőfaragók és kőfaragójelek c. m. IV. tábla 4. képén.) Ld. a 41. képet.  
 89) Ld. a 79. jegyzetet.  
 90) Ld. a 76. és 77. jegyzetet.  
 91) Halászbástya-kőtár leíró lajstroma 143. sz. V. ö. még a 73. jegyzettel.  
 92) U. o. 147. sz. V. ö. még a 73. jegyzettel.  
 93) U. o. 142. sz. V. ö. még a 73. jegyzettel.  
 94) U. o. 186. sz. V. ö. még a 73. jegyzettel.  
 95) U. o. 2., 145. és 186. sz. V. ö. még a 78., 79 és 73. jegyzetekkel.  
 96) Ld. a 64. kép f) rajzát.  
 97) U. o. 286—287. sz. Fényképeket közzétette Horváth H. : Buda a középkorban c. m. 19. l. A gipszöntvényt az 52. kép mutatja be.  
 98) U. o. 8. sz. (58. kép) Bordájának keresztmetszeti rajzát közzétette Horváth H. : Budai kőfaragók és kőfaragójelek c. m. 79. l. Ezzel azonos keresztmetszetű bordaíndítás lajstromszáma : 151. (63. kép a) rajz)  
 99) Halászbástya-kőtár leíró lajstroma : 198. sz. (61. kép)  
 100) U. o. 5. sz. (57. kép)  
 101) Ld. Divald K. : Budapest művészete a török hódoltság előtt c. m. 29. ábráját.  
 102) Halászbástya-kőtár leíró lajstroma : 285. sz.  
 103) U. o. 174. sz. A hozzátartozó bordatöredékek lajstromszáma : 171—173. A bordakeresztmetszetet közzétette Horváth H. : 98. jegyzetben id. m. 80. l. (A mi felmérésünk eredményét a 63. kép d) rajza mutatja be.)  
 104) Halászbástya-kőtár leíró lajstroma : 204. sz., a hozzátartozó bordák lajstromszáma : 169—170. sz. A bordakeresztmetszetet közzétette Horváth H. a 98. jegyzetben id. m. id. h. (A faragványt a 60. kép, bordakeresztmetszetét pedig a 63. kép c) rajza adja.)  
 105) Ld. az általa készített felmérési alaprajzot br. Forster Gy. 5. jegyzetben id. m. id. h.  
 106) Ld. a 11. jegyzetben idézett értekezésem idevonatkozó megállapításait.  
 107) Ld. a 29. képet.  
 108) Ld. az 59. képet.  
 109) Halászbástya-kőtár leíró lajstroma : 9. sz. (Ld. a 62. képet és a 63. kép e) rajzát.) Bordakeresztmetszetét közzétette Horváth H. 98. jegyzetben id. m. id. h.  
 110) Halászbástya-kőtár leíró lajstroma : 292. sz. Képet közzétette Horváth H. 97. jegyzetben id. m. id. h. Bordakeresztmetszetét ld a 63. kép g) rajzán.  
 111) Halászbástya-kőtár leíró lajstroma : 74. sz. (64. kép b) rajz)  
 112) U. o. 72. sz. (64. kép a) rajz.)  
 113) U. o. 196. sz.  
 114) Ld. a 28. képet.  
 115) Hasonló vízköpők ma a Mátyás-torony kősisakját díszítik s gipszmintáik — vagy négy darab — a Képzőművészeti Főiskola birtokában vannak.  
 116) Ld. a 11. jegyzetben idézett értekezésemet.  
 117) H. Petschmigg : Die Wallfahrtskirche zu Mariazell in Steiermark. Mitt. d. C. Com. 1869. 67. l., 5. ábra.

## A Koronázó-főtemplom töredékeinek mutatója.

*Halászbástya-kőtár.*

A lajstrom sorszáma	Lap- és jegyzetszám	Kép	A lajstrom sorszáma	Lap- és jegyzetszám	Kép
2.	146 <sup>78)</sup> 152 <sup>95)</sup>		158.	—	—
	157	50.	159.	147—148 <sup>80)</sup>	48.
3.	138 <sup>64)</sup>	—	160.	127 <sup>41)</sup>	—
5.	152—153 <sup>100)</sup>	57.	161.	—	—
6—7.	121 <sup>21)</sup>	36.	162.	132 <sup>54)</sup>	32.
8.	152 <sup>98)</sup>	58. és 63. a) rajz	163.	145 <sup>76)</sup>	46.
9.	155 <sup>109)</sup>	62. és 63. e) rajz	164.	126 <sup>85)</sup>	—
11.	149—150 <sup>86)</sup>	—	165.	—	—
13.	—	—	166.	128 <sup>43)</sup> 158	—
15.	143 <sup>69)</sup>	43.	167—168.	—	—
58.	—	—	169—170.	153 <sup>104)</sup>	63. c) rajz
72.	155 <sup>118)</sup>	64. b) rajz	171—174.	153 <sup>103)</sup>	63. d) rajz
73.	—	—	175.	144 <sup>72)</sup>	44.
74.	155 <sup>111)</sup>	64. a) rajz	176—177.	147—148 <sup>80)</sup>	—
105.	nem a Koronázó-főtemplomból származik. (Ld. a 25. jegyz. id. m. 492. 1.)		178.	143—144 <sup>71)</sup>	—
106.	149—150 <sup>87)</sup>	34.	179.	150 <sup>88)</sup>	41.
108.	137 <sup>60)</sup>	—	180.	137 <sup>61)</sup>	—
109.	—	—	181.	134 <sup>56)</sup>	63. o) rajz
110—111.	126 <sup>91)</sup>	30. A töredékek a kőtárban megfordítva kerültek elhelyezésre.	182.	—	63. l) rajz
137—138.	mint 105.	—	183.	134 <sup>56)</sup>	63. m) rajz
142.	144 <sup>73)</sup> 151 <sup>93)</sup>	—	184—185.	121 <sup>20)</sup>	63. n) rajz
143.	144 <sup>73)</sup> 151 <sup>91)</sup>	—	186.	144 <sup>73)</sup> 151 <sup>94)</sup>	49.
144.	127 <sup>41)</sup>	—	187.	145 <sup>75)</sup>	47.
145.	147 <sup>79)</sup> 152 <sup>95)</sup>	—	188.	143 <sup>69)</sup>	42.
146.	145 <sup>77)</sup>	—	189.	143 <sup>69)</sup>	45.
147.	144 <sup>73)</sup> 151 <sup>92)</sup>	—	190.	148 <sup>81)</sup>	33.
148.	—	—	192—193.	mint 105.	—
149.	143—144 <sup>71)</sup>	—	194.	—	—
150.	—	—	195.	126 <sup>82)</sup>	—
151.	152 <sup>98)</sup>	63. a) rajz	196.	155 <sup>113)</sup>	—
152.	126 <sup>85)</sup>	—	197.	—	—
153.	127 <sup>41)</sup>	64. h) rajz	198.	152—153 <sup>99)</sup>	61.
154.	—	—	199.	—	—
155.	142 <sup>67)</sup>	63. b) rajz	200.	—	63. f) rajz
156.	126 <sup>85)</sup>	—	201.	—	—
157.	138 <sup>65)</sup>	64. c) rajz	202.	—	63. h) rajz
			203.	—	—
			204.	153 <sup>104)</sup>	60. és 63. c) rajz
			205—208.	—	—
			209.	127 <sup>41)</sup>	—
			210—211.	—	—
			212.	—	63. j) rajz

A lajstrom sorszáma	Lap- és jegyzetszám	Kép
213.	—	63. k) rajz
214.	126 <sup>32)</sup>	37.
215.	126 <sup>34)</sup>	—
216—218.	130 <sup>50)</sup>	—
219—220.	—	—
221.	130 <sup>50)</sup>	—
222.	—	63. i) rajz
223.	130 <sup>50)</sup>	—
224.	143—144 <sup>71)</sup>	—
225.	148 <sup>80)</sup>	—
226.	143—144 <sup>71)</sup>	—
227.	145 <sup>74)</sup>	—
228.	143 <sup>70)</sup>	40.
229.	149 <sup>85)</sup>	35.
230—231.	126 <sup>35)</sup>	—
232.	126 <sup>33)</sup>	—
233.	126 <sup>33)</sup>	31.
234.	—	—
235.	127—128 <sup>42)</sup>	—
237.	126 <sup>33)</sup>	—
238.	126 <sup>31)</sup>	64. d) rajz
257.	137 <sup>62)</sup>	—
265.	137 <sup>59)</sup>	—
266.	—	—
274—275.	137 <sup>58)</sup>	—
276.	128 <sup>47)</sup>	—
277.	128 <sup>46)</sup>	—
278.	128 <sup>45)</sup>	—
279.	128 <sup>47)</sup>	—
282.	127 <sup>38)</sup>	—
	129—130 <sup>49)</sup>	—
285.	153 <sup>102)</sup>	—
286—287.	152 <sup>97)</sup>	52.
288.	127 <sup>40)</sup>	—
289.	127 <sup>39)</sup>	—
290—291.	127 <sup>38)</sup>	—
292.	155 <sup>110)</sup>	63. g) rajz
296.	—	—

*A Halászbástya-kőtár  
pinceraktárának anyaga.*

126<sup>35)</sup> 127<sup>41)</sup> 38—39.

*Bárcziházi Bárczy Károly  
gyűjteménye.*

Lap- és jegyzetszám	Kép
119 <sup>2)</sup> 126 <sup>35)</sup>	—
<i>Kisbaári Kiss-gyűjtemény.</i>	
119 <sup>2)</sup> 120—121 <sup>18)</sup> 20)	25—26.
126 <sup>35)</sup>	—
133 <sup>44)</sup>	64. g) rajz
142 <sup>67)</sup>	—
145	—
152 <sup>96)</sup>	64. f) rajz
154 <sup>107)</sup>	29.
155 <sup>114)</sup>	28.
—	64. e) rajz

*Kordely-Kováts-gyűjtemény.*

119 <sup>2)</sup>	—
126 <sup>35)</sup>	27.
155—156 <sup>115)</sup>	—

*Epreskert.*

119	—
121 <sup>90)</sup>	—
130 <sup>52)</sup>	—
133 <sup>55)</sup>	—
142 <sup>67)</sup>	—

*Öntvények, gipszminták.*

119 <sup>3)</sup>	—
138 <sup>64)</sup>	—
144 <sup>73)</sup>	—
145—147	—
148 <sup>82)</sup>	51., 53. és 55.
149 <sup>83)</sup> 85)	54. és 56.
152 <sup>97)</sup>	—
154—155 <sup>108)</sup>	59.
156 <sup>115)</sup>	—