

# KELEMÉR-MOHOSVÁR 2000. ÉVI FELTÁRÁSAI

PUSZTAI TAMÁS

A keleméri Mohosvár területén a miskolci Herman Ottó Múzeum 2000. július 5-től július 27-ig végzett régészeti feltárásokat. Dolgozatomban e kutatás eredményeit mutatom be.<sup>1</sup> Észak-Magyarországon, a Gömör vármegyei Kelemér községtől D-re, 2 km-re található az egymástól 350 m-re lévő, természetvédelem alatt álló Nagy- és Kis Mohos nevű tavak. A Kelemér–Putnok közötti országút gerincen futó részének éles kanyarulatától DNy-ra indul el az a völgy, amelyben az úttól 400 m-re a Nagy-Mohos-tavat találjuk. Innen tovább DNy-ra 200 m-re, a Kismohos fölött emelkedik a Mohosvár nevű sáncvár.

A vár közvetlen szomszédságában található Mohos tavak öskörnyezettani (üledékföldtani, geokémiai, radiokarbon, pollenanalitikai) vizsgálatait az 1990-es években Sümegi Pál vezetésével nemzetközi kutatócsoport végezte el. A Kis-Mohos üledékrétegeibe mélyített fúrások anyagának elemzése során mintegy 100 éves időléptékű bontásban lehetett rekonstruálni a vidék éghajlati és környezeti változásait az elmúlt 15 ezer év során.

Az öskörnyezeti tényezőkön túl, az egyes emberi kultúrák mezőgazdasági és ipari tevékenységének; a környezetre gyakorolt emberi hatások változásának a nyomait is sikerült feltárni a különböző üledékes rétegek geokémiai és öslénytani vizsgálatával.<sup>2</sup> A paleoökológiai vizsgálatok eredményeinek történeti interpretációját Sümegi Pál végezte el.<sup>3</sup>

A területen az első termelő gazdálkodást folytató, neolit népcsoportok megtelepedésétől kezdődően egyre növekvő és változatos emberi tevékenységet sikerült kimutatni a vegetáció változásai, illetve a geokémiai változások alapján.<sup>4</sup> E kutatások történeti interpretációját nehezítette, hogy az érintett vidékről a természettudományos vizsgálatokkal összevethető minőségű régészeti feldolgozás még nem készült. A Kis-Mohos fúrásainak értékelése során így csak valószínűsíteni tudták, hogy a Vár-dombon található középkori vár alapjait és alapstruktúráját a vaskorban építhették meg. Ebben az időszakban jelentős talajerózió, valamint erőteljes helyi erdőégetés nyomait mutatták ki. Feltételezték, hogy a lápot létrehozó völgyelzáró suvadást a népvándorlás korában felmagasították, mellyel egy kenderáztató tavat hozhattak létre. A folyamatos talajerózió, a nyitott térségekre jellemző pollenösszetétel alapján folyamatos emberi hatást, állandóan lakott település (lakott erdő) kialakulását valószínűsítették. A környezeti változások alapján a fentiekhez hasonló, intenzív emberi tevékenységre következtek a 10–15. század közötti időszakokban is. Feltételezték, hogy a középkori Mohosvár helyét a 10–11. században is erődítették.<sup>5</sup>

---

<sup>1</sup> A dolgozat rajzait Sáfrány Andrásné készítette, melyért ezúton is köszönetet mondunk.

<sup>2</sup> *Sümegi P.*, 2000. 15.

<sup>3</sup> *Sümegi P.*, 1998. 373–378.

<sup>4</sup> *Sümegi P.*, 2000. 15.

<sup>5</sup> *Sümegi P.*, 1998. 376; 377., *Sümegi P.*, 2000. 17–18.

Míg az üledék pollentartalma döntően a lápok 20–1000 méteres környezetének vegetáció-összetételét reprezentálta,<sup>6</sup> addig a kutatóknak nem állt rendelkezésére olyan régészeti adatbázis, mely a Mohosok közvetlen környezetére vonatkozóan kielégítő mennyiségű és minőségű információkkal szolgálhatott volna. Eredményeiket ezért csak egy nagyobb kiterjedésű – a Mohosokat középpontként tekintve 10–30 km sugarú – terület régészeti kutatásának eredményeivel vethették össze. Szükségessé vált, hogy azok közül a tanújelek közül, melyeket az ember maga mögött hagy, a keleméri Mohosok környezetében a régészeti tanújeleket is megkeressük. Ez okból kezdte meg a 2000. évben a miskolci Herman Ottó Múzeum Kelemér–Mohosvár régészeti kutatását.

A vár első részletesebb leírását Dobosy László készítette el 1975-ben.<sup>7</sup> Kutatástörténete és a rá vonatkozó történeti adatok legutolsó, összefoglaló, kritikai értékelése Nováki Gyula és Sárközy Sebestyén 1999-ben megjelent, Gömör-Tornai vártörténeti munkájában található meg.<sup>8</sup> A vár leírását és a várra vonatkozó történeti adatokat az ő munkáik alapján közöljük.

A hegy, ahol a Mohosvár található 45 méterrel magasodik a Kismohos nevű láp szintje fölé. A vár ovális alaprajzú. A várhegyet a vár belsejénél átlagosan 6 méterrel alacsonyabb szinten egy 14–20 méter széles, mély árok veszi körbe, melynek külső oldalán sánc húzódik. A sánc a DK-i oldalon már csak terasz formájában követhető, D-i oldala (a Kismohos irányában) nyitott és itt a sánc mindkét vége röviden lekanyarodik.<sup>9</sup> A vár árokkal körülvett belső területének átmérője 40x20 méter, ennek a belső területnek a nagysága 0,07 ha. A sáncok egy 75x50 méteres területet fognak körbe. A vár ÉNy-i oldalán, a sáncon kívül 18–20 méter széles, 120 méter hosszú egyenes terasz húzódik, külső szélét határozott perem jelzi, alatta a meredek hegyoldal folytatódik.<sup>10</sup>

A vár belső területe a kutatás időszakában rendkívül bolygatott volt. A rabló- és bányagödrök miatt épületet már nem lehetett meghatározni, csupán a felszínre került mészhabarcstörmelék utalt köépítményekre.<sup>11</sup> Dobosy László a vár területén 1966-ban végzett terepbejárásának ismertetése során viszont leírta, hogy a vár keleti részénél még egy boltíves helyiség maradványait találta.<sup>12</sup>

Kelemér 1232-ben a Gut-Keled nemzetség birtoka volt, s az is maradt a 15. század közepéig. A nemzetség 1338. évi birtokosztozásakor Kelemér Dorog fia Lőrinc fia István mesteré lett. A vár e birtokosztozáskor nem szerepel, első említése a 14. századból – az 1338–1387 közötti időből – való, amikor már csak mint várhelyet említik.

1397-ben Zsigmond király Dob-i Mihály fia Péternek adományként adja többek között Kelemér falut a romos Mohos várral. Egy 1430. évi oklevél szintén csak a vár helyéről szól. Nováki Gyula és Sárközy Sebestyén lehetségesnek tartja azonban, hogy számolni kell a 15. század közepén a vár újbóli felhasználásával is, ugyanis a szuhafői református egyház újkori eredetű, de minden bizonnyal eredeti oklevelek alapján készített jegyzőkönyve szerint 1449–1450-ben Panith-i Wza Bereck gömöri alispán pert

<sup>6</sup> Sümei P., 1998. 368.

<sup>7</sup> Dobosy L., 1975. 25–28.

<sup>8</sup> Nováki Gy.–Sárközy S., 1999. 336–338.

<sup>9</sup> Mivel ez a nyitott rész a domb legmeredekebb oldalán van, feltehetően nem bejárat lehetett, hanem az árokban felgyülemlt csapadékvíz elvezetését szolgálhatta (Nováki–Sárközy i. m. 336.).

<sup>10</sup> E teraszt Nováki Gyula és Sárközy Sebestyén is a vár külső részeként határozta meg, mint írták, esetleges erődítését, kerítését a peremen csak ásatással lehetne megállapítani (Nováki–Sárközy i. m. 338.).

<sup>11</sup> A vár köveit a 19. század negyvenes éveiben Pogány Fridrik keleméri birtokos építtette be kúriájának falaiba. Diószegi Dezső, a későbbi birtokos pedig a 19-20. század fordulójának tájékán szállíttatta el a várrom maradék köveit kastély és istálló építéséhez (Nováki–Sárközy i. m. 339.).

<sup>12</sup> Dobosy i. m. 27.

folytatott le a kazai Kakas család és a Putnoki család között keletkezett hatalmaskodási ügyben, mely szerint a Kakas család tagjai a huszitákkal együttműködve a keleméri erdőben felépített Mohosvárból háborgatták a vidéket.<sup>13</sup>

Novákiék a vár történetének összefoglalása során feltételezik, hogy a várat a Gut-Keled nemzetség tagjai építhették. Mint írják, keletkezését tekintve megoszlanak a vélemények a tatárjárás előtte és utána, de ez a kérdés csak ásatásokkal dönthető el.<sup>14</sup>

A vár területének első, régészeti célú szintvonalas felmérése Sándorfi Györgytől származik 1992-ből.<sup>15</sup> A vár és a Mohosok tágabb környezetének újabb, részletesebb, mikroszintvonalas felmérését pedig az Aggteleki Nemzeti Park megrendelésére a Tocsolya Bt. készítette el a 2000. évben.<sup>16</sup> E két felmérés jelentette a miskolci Herman Ottó Múzeum 2000. évi keleméri régészeti feltárásainak geodéziai alapját.

A régészeti kutatást megelőző mikroszintvonalas felmérés során a vár belső részén található rablógödrök miatt a belső felépítésre vonatkozóan a domborzati elemek rögzítésével nem lehetett újabb, egyértelműen értékelhető információkhoz jutni.

A vár sáncain túl elhelyezkedő terasz nyugati és északi részén viszont olyan mikrodomborzati jelenségeket dokumentálhattunk, melyek esetlegesen a teraszon található külső építmények meglétére utalhatnak.

A vár dombjának keleti tövében, a Kis- és Nagy-Mohos tavak közötti területen, a szintvonalas felmérés és a hozzá kapcsolódó régészeti terepbejárás során olyan mesterséges mélyedéseket találtunk, melyek az érintett területen emberi tevékenységre utalhatnak.

A területről készített történeti légi fényképek közül hasznos információval szolgált egy 1952-ben készített, igen rossz minőségű fénykép, mely a Mohos vár központi területén egy szabályos, négyzetes építményt jelöl. Azt a kérdést, hogy a légi felvételen látható mintázat a vár falához, vagy egy épülethez köthető-e, csak a régészeti feltárás válaszolhatta meg.

A 2000. évben régészeti feltárásokat – mivel a vár területe természetvédelmi oltalom alatt áll – csak a területet fedő sűrű erdő fái közötti keskeny sávokban, az igen sűrűn nőtt fákat kerülgetve folytathattunk.

Négy területen végeztünk kutatásokat (1. kép).

1. A várbelső keleti szélénél a régészeti kutatás előtt egy hozzávetőleg É–D irányú árkot lehetett dokumentálni. Ezen a területen a felszíni nyomok alapján valószínűsítettük, hogy a föld alatt egy kiszedett fal árka húzódik. Az itteni kutatás elsődleges célja ez árok jelezte régészeti jelenségek meghatározása volt (2–7. kép).<sup>17</sup>

2. Abból a célból, hogy meghatározzuk a sánc szerkezetét és építési periódusait, a vár nyugati oldalán a sáncot átvágtuk (8–9. kép).

3. Kutattuk a vár sáncain kívül eső területet, azzal a céllal, használták-e lakóhely céljaira valamilyen időszakban a sáncon kívül eső platót.

4. Vizsgáltuk a szintvonalas felmérés és a régészeti terepbejárások során a vár dombja alatt, attól északkeletre megtalált mélyedések funkcióját.

---

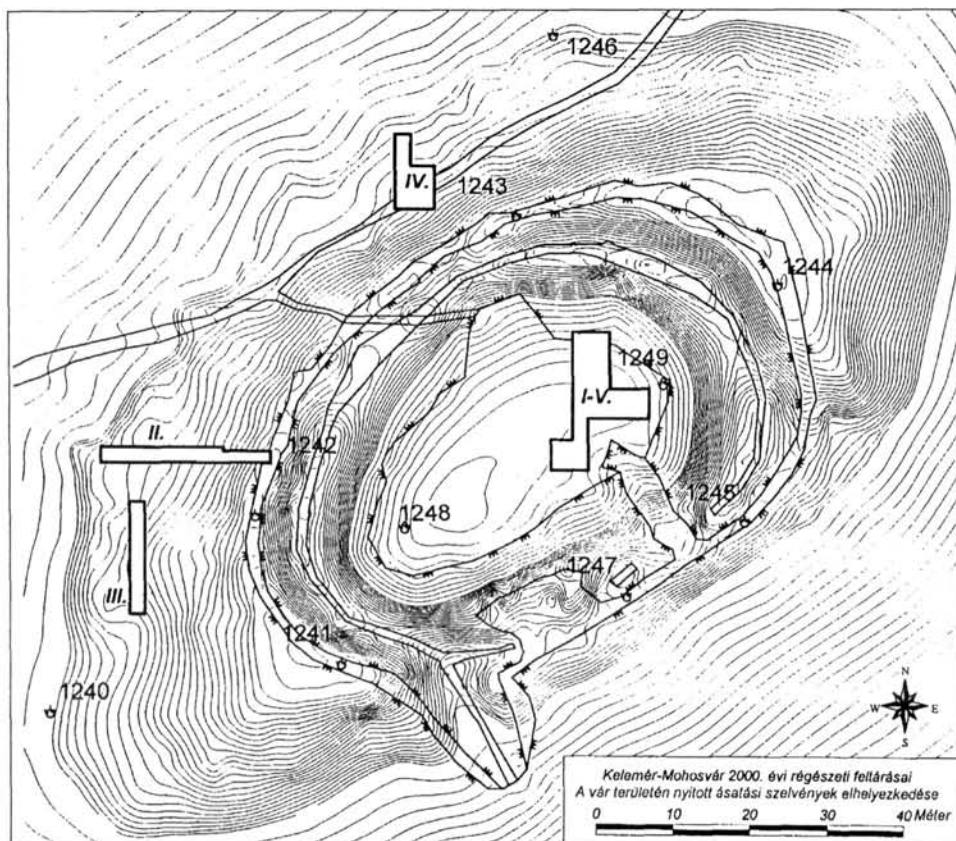
<sup>13</sup> Nováki–Sárközy i. m. 339.

<sup>14</sup> Nováki–Sárközy i. m. 339.

<sup>15</sup> Lisz. HOM-Rég. Ad. 2328–1993.

<sup>16</sup> A geodéziai felmérések felhasználásának lehetőségéért ezúton is köszönetet mondunk mind a készítőknél, mind a felmérések megrendelőjének.

<sup>17</sup> Az itt feltételezett kiszedett fal azon a területen volt, ahol a légi fénykép és a Dobosy-féle említés alapján egy kőfal húzódnak.

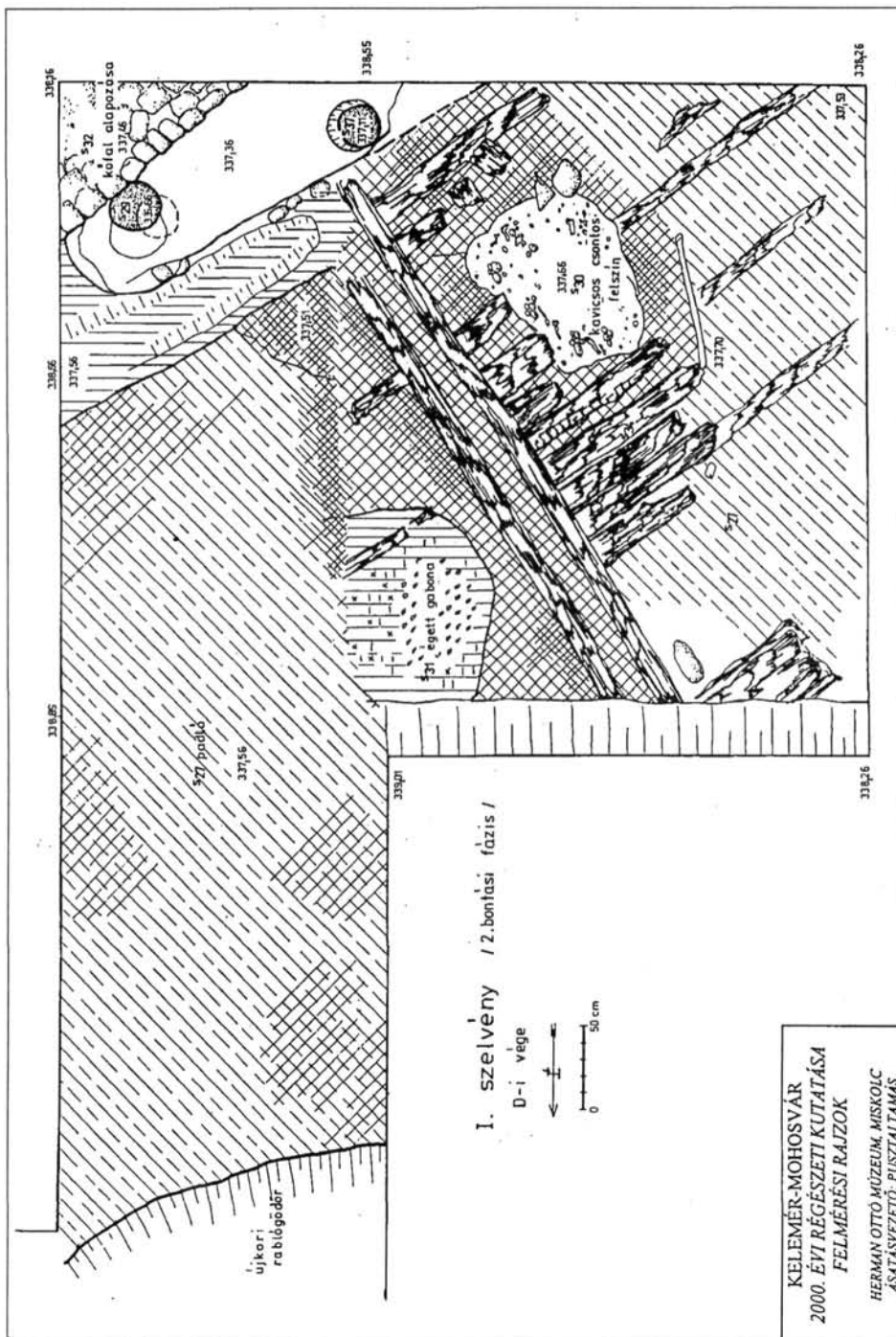


I. kép. Kelemér-Mohosvár 2000. évi régészeti feltárásai  
Régészeti kutatási területek a vár területén és környezetében

### I. A várbelső feltárása

Az itt nyitott É–D-i irányú I. szelvényben a kései rablógödrök által szabdalva előkerült egy ÉNy–DK irányú, közepén rövid külső támpillérrel ellátott, kiszedett fal árka (2. kép-s23). Ezen a területen a falat az újkori bányászat teljesen kitermelte. A kiszedett fal árkának szélessége 1,7 méter volt. A fal árkának mélysége a korabeli járósínhez mérten nem haladta meg a 0,5 métert. Az itt álló egykori fal – a várbelső ÉK-i fala – 15 méter hosszú lehetett.





3. kép. Kelemér-Mohosvár 2000. évi régészeti feltárásai  
A várbelsőben feltárt borona falú épület omladékának felszínrajza



4. kép. Kelemér-Mohosvár 2000. évi régészeti feltárásai. A várbelsőben feltárt boronafalú épület maradványai

Az itt húzódó fal a várbelső peremén nyugati irányba fordult, ezt a falszakaszt neveztük a megtalált épületrész déli falának. E falszakasznak csak a felső részét érintette a kései bányászat, alsó három kőszora az eredeti helyén került elő (3. kép-s32). E fal az I. szelvény déli végében található. A belső falsík mellett kettő nagyméretű cölöplyuk is előkerült. A kőfal maradványai által jelölt egykori épületen belül, a kőfalhoz tartozó belső járószinten kerültek elő egy, a déli falra merőleges boronafalnak az égett gerendái, a kiégett agyagtapasztás által megőrzött, ívelt gerendafészkei, valamint a boronafalhoz kapcsolódó deszkapadló (vagy földémszerkezet?) maradványai (3–4. kép). Ennek az épületrésznek a többször tapasztott, igen erősen átégett, keményre döngölt agyagos padlóján (s27) többszáknyi elszenesedett gabona került elő (s31). A gabona (alatt) volt egy vascsákány. A padlót fedő gabona, valamint az égett fa- és hasított deszka maradványok fölött nagyméretű, vastag, vörösre égett agyagtapasztás darabokból álló, 40 cm vastagságú omladék volt (5–6, 7. kép-s12). Ebben az égett tapasztásdarabokból álló rétegben igen sok, nagyméretű – 20–35 cm átmérőjű – égett kvarckavicsot találtunk.

A tapasztásdarabokat még származtathatnánk az égett faszerkezet által jelölt, belső válaszfalak tapasztásaként. Az átégett agyagdarabok egy részének külső síkját elsimitották. Voltak olyan átégett agyagtapasztás-töredékek, melyeken a boronafal gerendáinak lenyomatát is megfigyelhettük. Az átégett agyagtapasztás-töredékekkel együtt előkerült, gyermekfej nagyságú, égett kvarckavicsok azonban nem lehettek boronafal tapasztásának részei. E kavicsok funkciójának meghatározása a viszonylag kis ásatási felszínen nem volt lehetséges. Az itt található helyiségek funkciójának meghatározása során azonban e réteg későbbi kutatása alapvető jelentőségű.

E terület rétegsora alapján egy viszonylag rövid időszakban használt épület boronafalának szenült maradványait,<sup>18</sup> az épület falán lévő agyagtapasztás kiégett omladékát, valamint az épület falainak több szakaszban történt kibányászását határozhatjuk meg (7. kép).

A feltárt épületrész használatának idejét az épület padlóján előkerült, fehér színű, kézi korongon készült, bekarcolt csigavonaldiszes, valamint vörös festésű kerámiatöredékek alapján a 13. század második felében, valamint a padlót fedő égett omladékban talált 1282–1308 közé datálható bécsi denár alapján<sup>19</sup> a 13. század végében, a 14. század elejében határozhatjuk meg. Az itt lévő épület pusztulását nagyon erős tűz okozta (az agyagtapasztás felhabosodott). Fenti jelenségek alapján a vár tulajdonosainak a vár leégése előtt nem volt módja ezt az épületrészt kiüríteni. Azokon a területeken, melyeket az újkori rablógödrök és bányászat nem érintett, ezek alapján számolhatunk érintetlen, – régészeti leletanyagban gazdag – 13. század végi, 14. század eleji rétegekkel.

A várbelső területén nyitott szelvényben szórványosan neolitik kerámiatöredékek kerültek elő. Ezek a kerámiatöredékek régészeti objektumhoz nem kapcsolhatók.

## 2. A sáncátvágás

A II. szelvényben a vár nyugati oldalán nyitott, K–Ny irányú sáncátvágás<sup>20</sup> során megállapítható volt, hogy az itt lévő platón korábban egy neolitik település volt, de annak összes maradványait beépítették a középkori sáncba. A sánc alsó rétegeiben kizárólag ennek a településnek a leletanyaga (vörös színű, kavicssal soványított, kézzel formált újkőkori kerámia, füstkvarc penge, obszidián magkő, csiszolt kőbalta) került elő (s5). Az itt talált újkőkori kerámiatöredékek durván kiképzett, díszítetlen tárolóedények töredékei, a középső neolitikum időszakára datálhatók. E korszakon belül jelenleg pontosabb korhatározásuk nem lehetséges.<sup>21</sup> E réteg fölött egy leletmentes agyagos feltöltés volt (s3), melynek keményre lejárta, hamus porózus réteggel fedett felszínén 13. századi

---

<sup>18</sup> A kutatott területen nem kerültek elő olyan régészeti nyomok, melyek az adott épületrészek többszöri átépítését mutatták volna.

<sup>19</sup> Ausztria. I. Albert (1282–1308) Bécsi denár. Av: Szembenéző stilizált fej, Rev: ?, Luschin 105. Szerkesztő Árpád meghatározása.

<sup>20</sup> A sáncátvágás során nyitott kutatóárok K–Ny irányú, hossza 22, szélessége 2 méter, keleti vége a sánc középvonalában ér véget. Tekintettel arra, hogy egy sáncátvágás gyakorlatilag maga után vonja a vár külső erődítésének erőteljes pusztulását is, a sáncot csak a középvonaláig vágtuk át. E módon a sánc szerkezete csak részben volt dokumentálható, az építési periódusok meghatározása viszont lehetővé vált. E módon a kutatóárokkal jelentősen kevesebb pusztítást okoztunk. A sáncátvágás eredményeinek értékelése során e tényezőket figyelembe kell venni. Úgy gondoljuk, hogy a tudományos kérdések megoldása mellett a sánc megőrzése sem teljesen elhanyagolható tényező.

<sup>21</sup> Az újkőkori kerámiatöredékek meghatározását Csengeri Piroska végezte, segítségét ezúton is köszönjük.





5-6. kép. Kelemér-  
Mohosvár 2000. évi  
régészeti feltárásai.  
Égett kvarc kavicsok  
a várbelsőben feltárt  
égett agyagtapsztás  
omladékban

századi kerámia, a fölött pedig erősen pelyvás, Árpád-kori téglatörmelék alkotta réteg került elő (8–9. kép). A vár erődítését úgy alakították ki, hogy a sánc teteje az eredendően emelkedő korabeli felszínhez mérten 2 méter magasságban volt, mögötte viszont egy jelentősen kimélyített árok helyezkedett el, ennek az ároknak az anyagából töltötték fel az eredeti domb tetején elhelyezkedő várbelső, ami 5–6 méterrel magasodott a sánc koronája fölé.

A sánc s3 – Árpád-kori leletekkel jelölt – felszínén előkerült, nagy mennyiségű, igen erősen pelyvás téglák töredékei alapján esetlegesen valószínűsíthetjük a sánc koronájának téglakeresztettségét is. E magasztás alapozásának nyomait, mint ahogy más magasztás (karószervezet) nyomait – a sánc kutatása során nem lehetett megfigyelni. A sánc későbbi élete szempontjából figyelemre méltó az a leletmentes vastag feltöltés (s2), ami a sánc felső rétegét alkotta. Ebben a rétegben korhatározó leletanyagot nem találtunk, esetlegesen kapcsolódhat a vár 15. századi – írásos forrásokban említett – használatához. A vár esetleges 15. századi, rövid ideig tartó használatának kérdése azonban további régészeti kutatásokat igényel.

### *3. A vár sáncát övező külső plató kutatása*

A sáncon kívül két szelvényt nyitottunk abból a célból, hogy megvizsgáljuk, ezen a területen kapcsolódtak-e épületek valamilyen időszakban a várhoz. A nyugati platón nyitott É–D irányú III. szelvény<sup>22</sup> területén, a jelenlegi vékony erdei talaj alatt, közvetlenül a sánc építése során kialakított, viszonylag sík felszínű, kavicsos altalaj helyezkedett el. A szintvonalas felmérés során, e területen megfigyelt kiemelkedések részben természetes eredetűek voltak, részben a sánc lepusztulása hozta létre őket. Felszíni építmény nyomaira ezen a területen nem találtunk. Az északi platón nyitott IV. szelvény területén, közvetlenül a sánc talpa és az azt határoló síkra kialakított terület határán szabálytalan formájú területen elhelyezkedő, habarcs nélkül, egy rétegben elhelyezkedő kövekből álló omladékfelszínt találtunk (s6). Kövek csak a felszínen voltak, a felszín alá mélyedő alapozás nyomaira nem akadtunk. A kövek feltehetően másodlagos helyzetűek.

### *4. A várdomb lábánál megtalált mélyedések vizsgálata*

A várdomb lábánál, a vár középpontjától északkeleti irányban, 150 méterre talált két kör alakú mélyedés közül csak ez egyik területén kezdtünk kutatásokat, azonban e mélyedés feltárását a 2000. évben nem sikerült befejezni. Az itt nyitott K–Ny irányú VI.<sup>23</sup> és az É–D irányú VII. szelvényben<sup>24</sup> a vár építése során használt téglá- vagy mészegető maradványai kerültek elő. A vékony erdőföld-réteg alatt égett, olvadt salakdarabokkal kevert, tüvegolvadékkal bevont mészkőből (vagy dolomitből), kvarckavicsokból, valamint vastag, vörösre égett agyagtörmelékkel álló réteg került elő. Az égett agyagtörmelékben áglyenyomatokat nem találtunk, csak törek maradványait. Anyagát tekintve

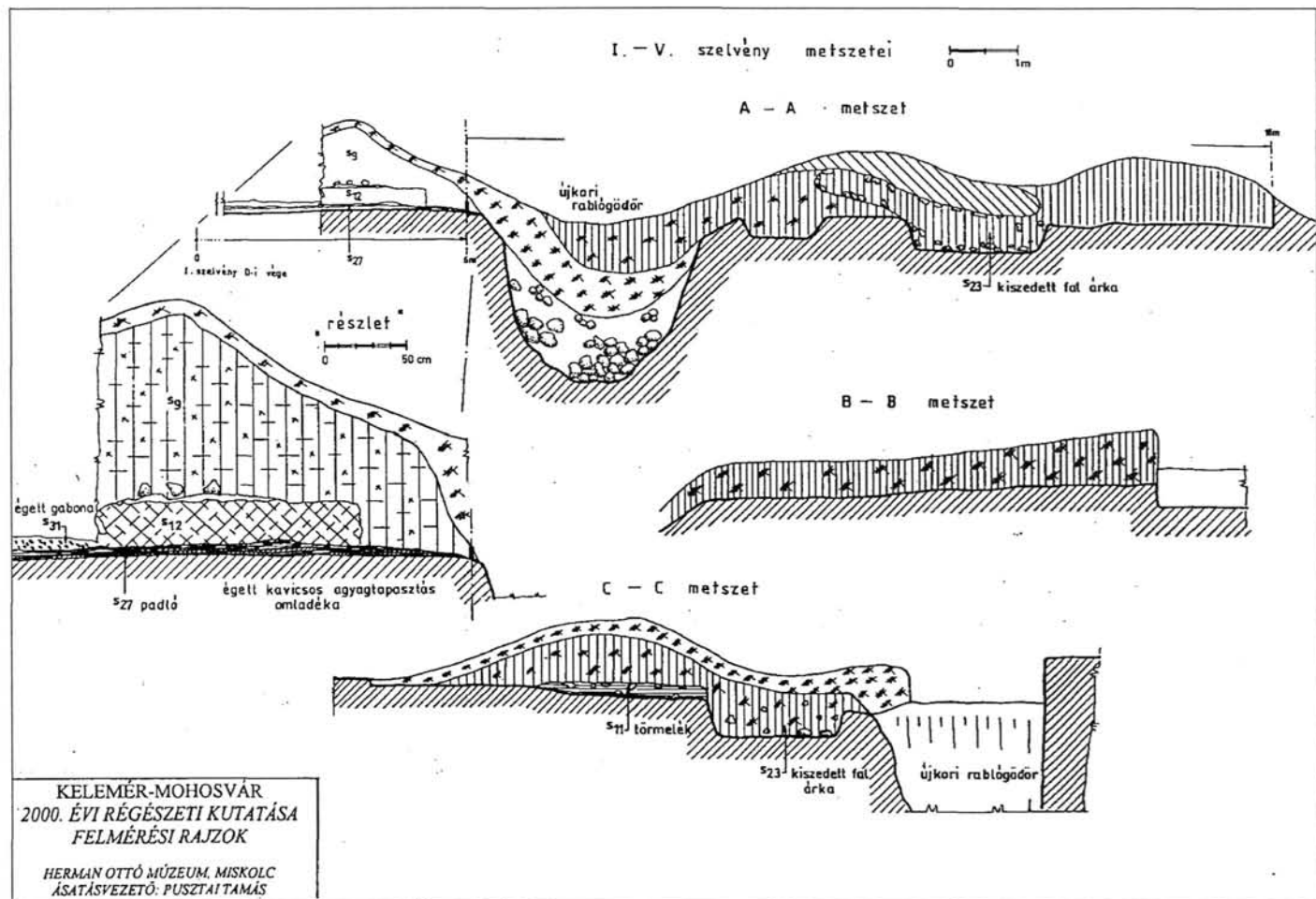
---

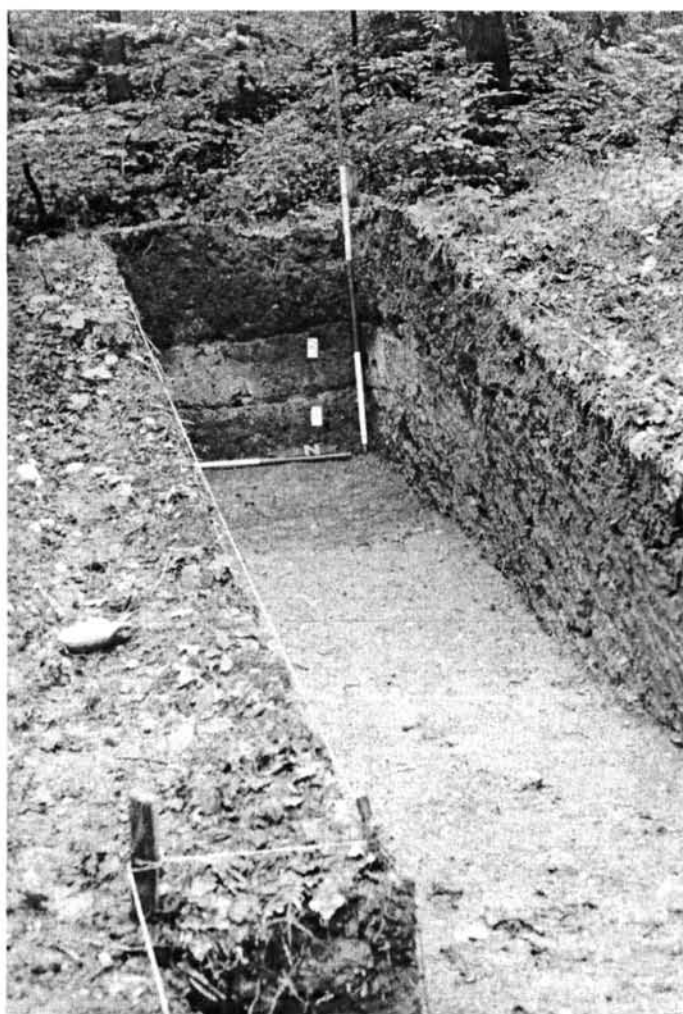
<sup>22</sup> A III. szelvény É–D irányú, eredetileg 8 m hosszú, 2 m széles. A munka során déli végét, annak keleti oldalán kibővítettük egy 2,8x3 méteres területtel.

<sup>23</sup> A VI. szelvény hossza 7, szélessége 2 méter.

<sup>24</sup> A VII. szelvény hossza 7, szélessége 2 méter.

7. kép. Kelemér-Mohosvár 2000. évi régészeti feltárásai.  
A várbelsőben feltárt terület metszeteirajzai.





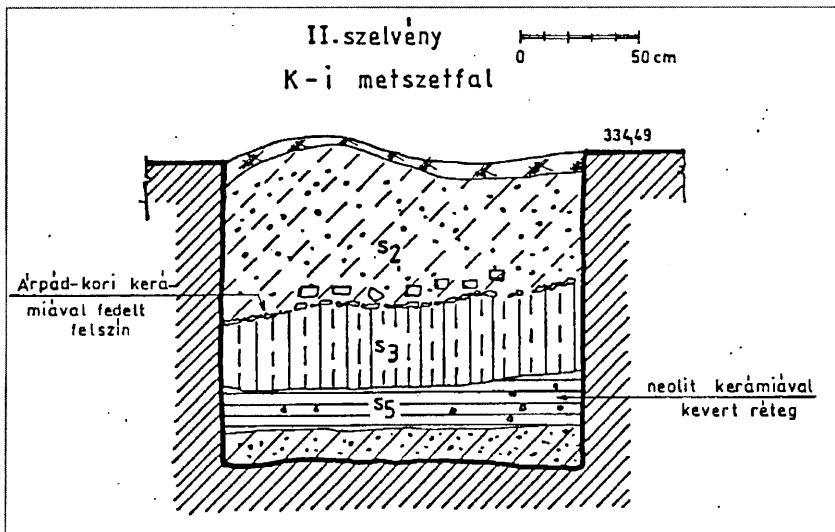
8. kép. Kelemér-  
Mohosvár 2000. évi  
régészeti feltárásai.  
A vár sáncának átvágása

ez az égett réteg megegyezett a sáncátvágás során a sánc Árpád-kori felszínén előkerült téglák anyagával. Az e rétegekben előkerült kerámiaanyag a 13. századra keltezhető.

A feltárás eredményeképp meghatározható volt, hogy a vár helyén a középső neolitikumban létezett egy település. Nem kerültek elő olyan régészeti jelenségek, melyek e neolit település esetleges erősítésére utaltak volna. Meg kell azonban jegyezzük, hogy e településhez kapcsolódóan régészeti objektumokat még egyáltalán nem ismerünk, a település meglétére jelenleg csupán a korabeli kerámia és kőszerszögek utalnak.

A Kismohos rétegeinek természettudományos vizsgálata során nyert adatok történeti interpretációjának azokat a fejezeteit, melyek során e területen egy jelentős kelta valamint 10–11. századi erősítést valószínűsítettek a kutatók,<sup>25</sup> a régészeti feltárás eddigi eredményei nem támasztják alá.

<sup>25</sup> Sümei P., 1998. 376, 377.



9. kép. Kelemér-Mohosvár 2000. évi régészeti feltárásai. A sánc metszetrajza

**Jelmagyarázat**

	erdei föld
	szürke törmelékenes réteg
	S3 szürke porózus agyag
	S5 szürke-barna kevert réteg
	S5 fekete égett agyag
	S12 töredezett, égett vörös agyagtapasztás
	S2 vörös, apró-kavicsos réteg
	S27 sárga agyag
	S31 égett magvak
	S9 fehér, mészhabarcsos omladék
	S27 tapasztott padló
	S34 égett fa gerenda

10. kép. A metszet- és felszínrajzokon alkalmazott anyagjelölések

A vár építését és használatát az itt talált régészeti leletanyag alapján a tatárjárás utáni időszakra tehetjük. Az ez előtti időszakból erődítésnyomok nem kerültek elő e helyen. Annak oka, hogy az 1338-as birtokosztáskor a várat nem említették, feltehetően az volt, hogy a 14. század elején már elpusztulhatott. A vár korábbi említéseinek hiányát pedig magyarázhatjuk azzal a ténnyel, melyre a kutatás által ismert Árpád-kori várak jelentős száma és a rájuk vonatkozó igen hiányos történeti források közti mennyiségi különbség okainak vizsgálata során Engel Pál világított rá: A 13. században – szemben a későbbi korok szemléletével – a várra még nem, mint egy uradalom központjára, hanem csupán a birtok, a föld tartozékára tekintettek. Birtokjogi szempontból a vár léte vagy nemléte ekkor még tökéletesen mellékes tény volt, azaz nem kellett megjelennie az 1320 előtt amúgy is teljesen esetlegesen ránk maradt forrásokban.<sup>26</sup>

A várbelső keleti felében a korábbi helyszíni szemlék és a légi fénykép alapján valószínűsíthető – a feltárás során részleteiben megtalált – falvonulattól nyugatra eső felszín jóval magasabba emelkedik ki, mint az eddig feltárt terület. Ez alapján ott is valószínűsíthetünk egy jelentősebb kőépítményt. Az igen kicsi, 0,07 hektár kiterjedésű, sánccal, árokkal körülvett, ovális belső területű vár belső kialakításáról egyértelmű képet még nem alkothatunk.

A várbelső nyugati felében korábbi kincskereső kutatások során,<sup>27</sup> az I. szelvény területéhez hasonlóan nagy mennyiségű égett gabonát találtak. A vár funkciójának meghatározása során az itt tárolt nagy mennyiségű gabona alapján feltételezhető, hogy a 13. század második felében folyamatosan lakták. A vár lakóinak száma, vagy a vár használati ideje azonban nem lehetett jelentős, ugyanis a vár területén ez idáig előkerült használati kerámiatöredékek száma rendkívül alacsony volt. A vár eddigi feltárásai során nem kerültek elő olyan régészeti jelenségek vagy tárgyak, melyek arra utaltak volna, hogy a vár – és Kelemér – birtokosa vagy annak családja is hosszabb ideig a várban tartózkodott.

A vár az eddigi ismereteink alapján valószínűleg beletartozik Árpád-kori váraink azon csoportjába, melyet Miklós Zsuzsa az alábbiak szerint jellemezett: „A 12–13. századi földvárak a 10–11. századiaktól lényegesen különböznek. Ezek leggyakrabban kerek vagy ovális formájúak, alapterületük 0,02–0,07 ha. A legelterjedtebb erődítési forma a lakóterületet övező árok és annak külső szélén – többnyire szerkezet nélküli – sánc. A 30–50 méter átmérőjű lakóterület általában néhány méterrel kiemelkedik a sánccárok ből; szélét palánkfal is védte. Az árokból kitermelt földből készült maga a sánc, és ebből magasították meg a védett terület belsejét is. A lakóterületen fából, kőből vagy téglából építettek házat, illetve tornyot. E kisméretű várak egy-egy kis- vagy középbirtokos nemes családjának, vagyonának védelmét szolgálták. Egy részük a 13. század végén, 14. század elején elnéptelenedett. Más részük a 13–14. század fordulójának harcaiban pusztult el”.<sup>28</sup>

A 2000. évi régészeti kutatás a várbelsőben gyakorlatilag a várfal egy részét, valamint a várfalhoz hozzá kapcsolódó épületmaradványokat hozta felszínre. A vár szerkezetének megismerése során még nem tudjuk, hogy milyen volt a kőfallal kerített terület pontos kiterjedése, a kapu kialakítása, valamint, hogy a várbelső közepén állhatott-e a korabeli várainknál több esetben megfigyelt központi épület.

---

<sup>26</sup> Engel P., 1987.

<sup>27</sup> Faggyas István közlése.

<sup>28</sup> Miklós Zs., 1994. 224.

Az ásatás eddigi eredményei és a Mohosok természettudományos vizsgálatának történeti interpretációja közötti eltérés, és az eltérések okainak keresése egyértelműen szükségessé teszi a vár környezetének szisztematikus régészeti kutatását is. Az elkövetkező időszak kutatásának a feladata a várbelső Árpád-kori, és az itt talált újkőkori emlékeinek vizsgálata mellett a várdomb lábainál talált téglamész(?)-égető részletes feltárása; valamint a Mohosok közvetlen környezetében található terület szisztematikus régészeti topográfiájának elkészítése során azon régészeti lelőhelyek-települések és erődítések meghatározása, melyekről feltételezhetjük, hogy lakóiknak részük lehetett a Mohosok természettudományos vizsgálata során meghatározható természetalakító folyamatokban.<sup>29</sup>

## IRODALOM

*Dobosy László*

1975 Várak és őrhelyek Ózd környékén. Borsodi kismonográfiák I. Miskolc

*Engel Pál*

1987 Töprengések az Árpád-kori sáncvárak problémájáról. Múemlékvédelem XXXI. 9–14.

*Miklós Zsuzsa*

1994 Földvár címszó. In: Korai magyar történeti lexikon (9–14. század). Szerk.: *Kristó Gyula*, Budapest

*Nováki Gyula–Sárközy Sebestyén*

1999 Várak a magyarországi Gömörben. Burgen in ungarischen Gömör. HOMÉVK XXXVII. 329–348. Miskolc

*Sümegei Pál*

1998 Ember és környezet kapcsolata a Kárpát-medencében az elmúlt 15 000 év során – Egy észak-magyarországi negyedidőszak végi üledékgyűjtő medence paleoökológiai feldolgozása. Panniculus Ser. B. No. 3. 367–395.

2000 A középkori Kárpát-medence éghajlati és környezeti viszonyai. In: A középkori magyar agrárium. Tudományos ülészak Ópusztaszeren. Szerk.: *Bende L.–Lőrinczy G.* Ópusztaszer

---

<sup>29</sup> Szmorad Ferenc, az Aggteleki Nemzeti Park erdészeti szakfelügyelője hívta fel a figyelmet a Putnok (közigazgatásilag Serényfalva) Zsidóvár nevű őskori erődítésre. Ő volt az, aki az erődítés eddigi kutatástörténetét is összefoglalta (Szmorad Ferenc jelentése: HOM RégAd. 3049-00). Az erődítés a Putnokot Kelemérrel összekötő út mentén, a Szörnyű-völgyben a Pálma-forrás fölött, a forrástól keletre lévő hegy tetején található, a Mohosoktól 1,2 kilométerre. (Középpontjának EOv-koordinátái: 753149.00; 339815.00). Az erődítés északról nyíló bejáratát hármassáncrendszer védi. Megépítése az adott közösség jelentős energiáiról tanúskodik. Helyszíni szemlénk során bronzkori, kora vaskori leletanyagot találtunk az adott területen.

Ezen túl a Mohosvár közvetlen környezetében egy újkőkori település maradványai ismertek. Ez a lelőhely szintén a Putnok felől Kelemérbe vezető út mentén, a Szörnyű-völgyben található, a Mohosoktól 1,7 kilométerre (HOM-RégAd: 3048-00; EOv-koordinátái: 753280.00; 331250.00).

## FREILEGUNGEN IN KELEMÉR-MOHOSVÁR IM JAHRE 2000

Auf dem Gelände von Mohosvár in Kelemér führte das Ottó Hermann Museum in Miskolc vom 05.07.2000 bis zum 27.07.2000 archäologische Freilegungen durch. In unserer Abhandlung sollen die Ergebnisse dieser Forschung dargestellt werden.

Kelemér liegt in Nordostungarn, auf dem Gebiet des mittelalterlichen Komitats Gömör. Die nächstgelegene Stadt ist Putnok. Der Berg, auf dem Mohosvár zu finden ist, erhebt sich 2 Kilometer südlich von Kelemér. Hier befinden sich die Mooren namens Kis- und Nagymohos.

Der Hügel der Burg hebt sich 45 Meter von dem Moor mit dem Namen Kismohos ab. Die Burg hat einen ovalen Grundriss. Der Berg der Burg wird von einem 14 Meter breiten, tiefen Graben umgeben, der um 6 Meter niedriger ist als das Innere der Burg und an dessen äußerem Rande eine Schanze verläuft. Der Durchmesser der inneren Fläche der Burg, die durch den Graben umgeben wird, beträgt 40x20 Meter, das innere Gelände ist 0,07 ha. Die Schanzen umgeben eine Fläche von 75x50 Meter. Auf der nordwestlichen Seite der Burg verläuft außer der Schanze auch eine 120 Meter lange Terrasse, ihr Außenrand wird durch einen markanten Saum gekennzeichnet, unter ihr erstreckt sich ein steiler Bergabhang.

Kelemér war im Jahre 1232 der Grundbesitz der Sippe Gut-Keled und er blieb es auch bis zum 15. Jahrhundert. Bei der Aufteilung des Grundbesitzes der Sippe im Jahre 1338 wird es nicht erwähnt, sein erstes Auftauchen datiert aus dem 14. Jahrhundert – aus der Zeit zwischen 1338-1387 –, wo es nur noch als Burgort erwähnt wird. Auf der Urkunde aus dem Jahre 1430 wird auch nur über einen Burgort berichtet. Vermutlich ist Mitte des 15. Jahrhunderts auch mit der erneuten Benutzung der Burg zu rechnen. Die historischen Quellen beschreiben, dass der Gespan aus Gömör in den Jahren 1449–1450 einen Prozess in der zwischen der Familie Kakas in Kaza und der Familie Putnok entstandenen, machthaberischen Angelegenheit führte. Dem Prozess zufolge haben die Mitglieder der Familie Kakas mit den Hussiten von dem im Kelemérer Wald erbauten Mohosvár aus die Gegend beunruhigt.

Die archäologische Freilegung verfolgte den Zweck, die Baugeschichte und die Struktur der Burg zu bestimmen, sowie – im Zusammenhang mit der anhand der naturwissenschaftlichen Untersuchung der Mäuer in der Umgebung der Burg angefertigten Rekonstruktion der Urumwelt – wollten wir Daten in Bezug darauf gewinnen, ob es mit Hilfe von archäologischen Methoden die von Menschen ausgeübten Tätigkeiten, die im Laufe des Baus und der Benutzung von Mohosvár auf die Umgebung möglicherweise ausgewirkt hatten, zu bestimmen sind.

Da das Gelände der Burg unter Naturschutz steht, konnten wir im Jahre 2000 nur unter den das Gelände dicht bewachsenen Bäumen in schmalen Streifen, den äußerst dicht gewachsenen Bäumen ausweichend archäologische Freilegungen durchführen.

In vier Bereichen wurden Forschungen angestellt (Bild 1):

Vor der archäologischen Forschung war am östlichen Rand der Burg ein in etwa nordsüdlich verlaufender Graben festzustellen. In diesem Bereich vermuteten wir aufgrund der Spuren auf der Oberfläche, dass sich unter der Erde der Graben einer ausgegrabenen Mauer erstreckt. Ziel der hiesigen Forschung war es in erster Linie, die durch den Graben gekennzeichneten archäologischen Erscheinungen zu bestimmen (Bild 2–7).

Um die Struktur und die Bauperioden der Schanze festzustellen, durchschnitten wir die Schanze auf der westlichen Seite der Burg (Bild 8–9).

Das Gelände außerhalb der Schanze der Burg wurde erforscht, um festzustellen, ob das Plateau außerhalb der Schanze in irgendwelcher Epoche als Wohnort fungiert hatte.

Während der Höhenlinienvermessung und des Begehens des Geländes wurde noch die Funktion der Vertiefungen unter dem Hügel der Burg und nordöstlich dessen untersucht.

### DIE FREILEGUNG DES BURGINNEREN

In dem hier in nordöstlicher Richtung geöffneten 1. Segment wurde der Graben einer ausgegrabenen Mauer mit nordwestlich-südöstlicher Richtung gefunden. Er war durch spätere



Räubergruben durchschnitten und in der Mitte durch einen kurzen äußeren Stützpfeiler versehen (Bild 2-s23). Ein Teil dieser Mauerstrecke wurde durch die späteren Räubergruben verschont (Bild 3-s32). Diese Mauerstrecke befindet sich am südlichen Ende des 1. Segments. An der inneren Mauerfläche wurden auch zwei große Pfahllöcher gefunden. Innerhalb des durch die Reste der Steinmauer gekennzeichneten Gebäudes, auf der inneren zur Steinmauer gehörenden Gehhöhe wurden angebrannte Balken der auf die südliche Mauer senkrecht stehenden Eggewand entdeckt, sowie die Reste des sich der Eggewand anschließenden Bretterbodens (oder der Deckenkonstruktion) (Bild 3–4). Auf dem mehrmals gewellten, stark durchgebrannten, hart geschlagenen, tonartigen Boden dieses Gebäudeteils wurden mehrere Säcke gebrannte Getreide gefunden (s31).

Aufgrund der Schichtenfolge dieses Bereichs lassen sich der Boden und die Reste des in einem verhältnismäßig kurzen Zeitraum benutzten Gebäudes, sowie die in mehreren Etappen erfolgte Ausgrabung der Wände des Gebäudes feststellen (Bild 7).

Den Zeitraum der Benutzung des freigelegten Gebäudeteils kann man anhand der auf dem Fußboden des Gebäudes entdeckten archäologischen Funde auf die zweite Hälfte des 13. Jahrhunderts, sowie aufgrund des aus der Zeit zwischen 1282-1308 datierenden Wiener Denars, der in den den Boden deckenden verbrannten Überresten aufgefunden wurde, auf Ende des 13. Jahrhunderts, Anfang des 14. Jahrhunderts schätzen. Das hiesige Gebäude wurde durch starkes Feuer zerstört. Aufgrund der oben genannten Erscheinungen hatten die Besitzer der Burg vor dem Niederbrennen des Gebäudes keine Gelegenheit, diesen Gebäudeteil zu räumen. In dem auf dem Gelände des Burginneren geöffneten Segment wurden stellenweise Scherben aus Keramik aus dem Neolithikum entdeckt. Diese Scherben aus Keramik können keinem archäologischen Objekt zugeordnet werden.

#### DAS DURCHSCHNEIDEN DER SCHANZE

Beim Durchschneiden der Schanze in ostwestlicher Richtung in dem 2. Segment, auf der Westseite der Burg ließ sich feststellen, dass auf dem dortigen Plateau früher eine Siedlung aus dem Neolithikum zu finden war, aber all ihre Überreste wurden in die mittelalterliche Schanze eingebaut (Bild 9-s5). Über einer Schicht, die voll mit aus dem mittleren Neolithikum datierenden Stoffen war, gab es eine tonartige Aufschüttung ohne Funde, auf deren hart festgetretener bzw. aschiger poröser Oberfläche Keramik aus dem 13. Jahrhundert gefunden wurde, darüber lag eine Schicht aus stark spreuigem Ziegelschutt aus der Arpadenzeit (Bild 8–9). Die Befestigung der Burg wurde so gestaltet, dass der höchste Punkt der Schanze im Vergleich zu der ursprünglich steigenden Fläche in einer Höhe von 2 Metern war, hinter ihr befand sich aber ein wesentlich vertiefter Graben. Aus der Erde dieses Grabens wurde das Burginnere auf dem ursprünglichen Hügel aufgeschüttet, das sich um 5–6 Meter über die Krone der Schanze erhob.

Auf der Oberfläche der Schanze (s3) – mit den Funden aus der Arpadenzeit markiert – wurden keine Spuren von Erhöhungen (Pfahlkonstruktion) entdeckt. Hinsichtlich der späteren Geschichte der Schanze ist auch die fundlose dicke Aufschüttung bemerkenswert (s2), die die obere Schicht der Schanze bildete. In dieser Schicht wurde kein zeitbestimmender Fund gefunden. Sie könnte mit der – in schriftlichen Quellen erwähnten – Benutzung der Burg im 15. Jahrhundert im Zusammenhang stehen.

#### DAS ERFORSCHEN DES DIE SCHANZE DER BURG UMGEBENDEN PLATEAUS

Außerhalb der Schanze öffneten wir zwei Segmente, um zu untersuchen, ob es auf diesem Gelände Gebäude gab, die in irgendeiner Epoche zu der Burg gehörten. In diesem Bereich (3. Segment) entdeckten wir keine auswertbaren archäologischen Erscheinungen.

#### DIE UNTERSUCHUNG DER AM FUSS DES BURGHÜGELS ENTDECKTEN VERTIEFUNGEN

Am Fuß des Burghügels, in einer Entfernung von 150 Metern nordöstlich der Burgmitte wurden zwei Vertiefungen gefunden. Nur in der einen stellten wir Forschungen an, jedoch konnten wir im Jahre 2000 die Freilegung nicht beenden. In den hier geöffneten Segmenten wurden die

Überreste der beim Bau der Burg gebrauchten Ziegel- und Kalköfen gefunden. Das in dieser Schicht entdeckte Fundmaterial datiert aus dem 13. Jahrhundert. Seine Freilegung ist die Aufgabe der Zukunft.

Als Ergebnis der Freilegung war festzustellen, dass es an der Stelle der Burg in dem Neolithikum eine Siedlung existierte. Es wurden keine archäologischen Erscheinungen entdeckt, die auf die Befestigung dieser Siedlung aus dem Neolithikum hingewiesen hätten. Der Bau und die Benutzung der Burg lassen sich aufgrund des hier entdeckten Fundmaterials auf die Zeiten nach dem Tatarensturm schätzen. Bei der Bestimmung der Funktion der Burg ist aufgrund der in großer Menge hier gelagerten Getreide zu vermuten, dass die Burg in der zweiten Hälfte des 13. Jahrhunderts durchgehend bewohnt wurde.

Aufgrund unserer bisherigen Kenntnisse gehört diese Burg zu jener Gruppe unserer Burgen aus dem 12–13. Jahrhundert, die meistens eine ovale oder runde Form haben und deren Grundfläche 0,02–0,07 ha beträgt. Die am meisten verbreitete Form der Befestigung ist der die Wohnfläche umgebende Graben und am Rande dieses Grabens eine – meistens über keine Konstruktion verfügende – Schanze. Die Wohnfläche mit einem Durchmesser von 30–50 Meter ragt im Allgemeinen einige Meter aus dem Schanzengraben heraus; ihr Rand wurde auch durch eine Spundwand geschützt. Die Schanze selber wurde aus der aus dem Graben ausgegrabenen Erde gebaut und damit wurde auch das Innere des geschützten Bereichs erhöht. Auf der Wohnfläche wurden Häuser bzw. Türme aus Holz, Stein und Ziegeln gebaut. Diese kleinen Burgen dienten zum Schutz des Vermögens der jeweiligen adeligen Familien von kleinen und mittleren Grundbesitzern. Ein Teil dieser Burgen entvölkerte sich Ende des 13. Jahrhunderts, Anfang des 14. Jahrhunderts. Ein anderer Teil wurde in den Kämpfen an der Wende vom 13. zum 14. Jahrhundert zerstört.

*Pusztai, Tamás*