

10. SZÁZADI KERÁMIALELETEK BORSODON

WOLF MÁRIA

A lelőhely, a Borsodi földvár Északkelet-Magyarországon, Miskolctól 30 km-re északra a Bódva folyó partján, egy alacsony dombon helyezkedik el (1. kép). A domb mintegy 15 méterrel magasodik a folyó szintje fölé. Erre emelték egykor az államalapítás kori vár napjainkra már erősen lepusztult sáncait.

A vár sáncaira és belső területére egyaránt kiterjedő ásatast 1987–1999. között végeztük. Ennek főbb eredményeiről már több helyen hírt adtunk.¹ Ismeretessé vált, hogy a várdomb területén egy települést is feltártunk. Ennek objektumai azonban nem kapcsolhatók az ispáni várhoz, mivel azt megelőzően épültek. Az előkerült leletek alapján bizonyos, hogy a település leégett, valamennyi háza egyszerre pusztult el a falut sújtó tűzvészben.

A borsodi települést a házak omladécai közt lelt tárgyak egyértelműen a 10. századra kelteznek. Az igen erős szaltovói hagyományokat mutató kerámialeletek, az egyszerű ékszerek,² vagy a palmettamintával díszített faragott csontzabla oldalpálca³ egyaránt azt bizonyítják, hogy a falu a 10. században keletkezett. De ezt mutatják az eddig már elvégzett természettudományos vizsgálatok is.⁴

A fentebb említett dolgozatok mindegyikében több-kevesebb szó esett a településről, objektumairól, illetve a belőlük előkerült leletanyagáról. Mindezek részletes közlésére idáig még nem került sor. Nem lehet azonban ez feladata jelen tanulmányunknak sem. Itt és most csak a falu egy jellegzetes házának és a korszak kutatása szempontjából igen fontos kerámialeleteinek bemutatására vállalkozhatunk.

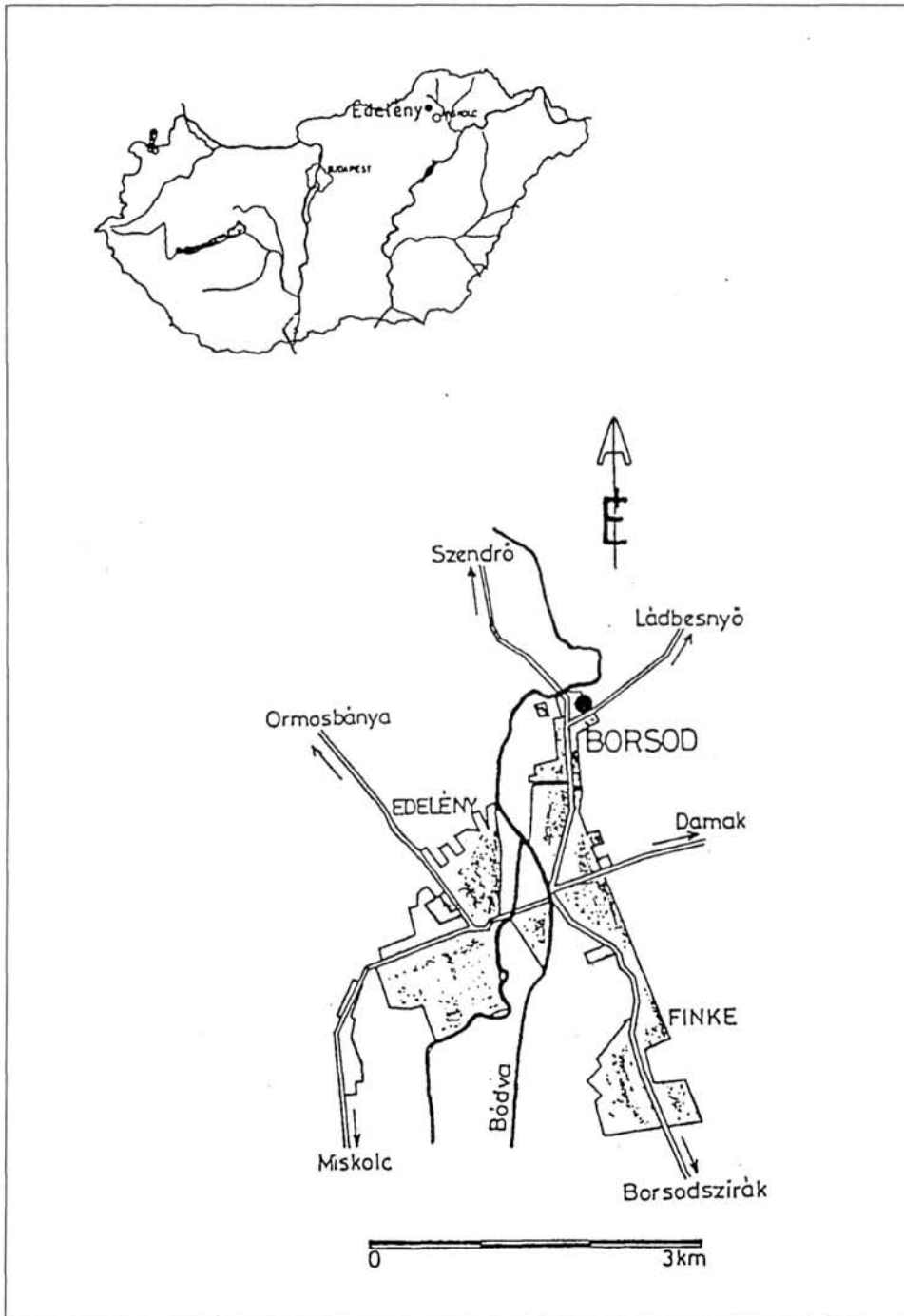
A Borsodi földvárban az ispáni várat megelőző település házai, kemencéi a domb egész területén, a későbbi sáncok alatt is megtalálhatók voltak. A telepjelenségek zöme azonban a domb északi oldalán helyezkedett el. Magát a dombot két, kelet–nyugati irányú igen mély és széles árok szelte ketté. A 10. századi település házai kivétel nélkül az első, északi árok két szélén álltak. A feltárt területen nyolc házat meglehetősen alaposan sikerült megfigyelnünk. További hármat azonban csak részleteiben ismerhettünk meg. Az 1–7. házat minden esetben vastag, 40–50 cm-es égett agyagomladék jelezte. A vörösre, olykor szürkére, porhanyós állagúra égett agyagban igen sok követ találtunk. Az omladékok között, illetve alatta feküdt a házak felszerelése, edények, mezőgazdasági és munkaeszközök, csonttárgyak. Minden házban nagy mennyiségű és változatos fajtájú gabonamagot

¹ *Nováki Gy.*, 1993. 125–145., *Wolf M.*, 1992. 393–442., *Wolf M.*, 1996a. 242–255., *Wolf M.*, 1996b. 209–240., *Wolf M.*, 1999.

² *Wolf M.*, 1992. 427–429.

³ *Wolf M.*, 1996c. 423.

⁴ A C14-es vizsgálatokat Hertelendi Ede és munkatársai, az archaeomágneses mérést Márton Péter végezte. Munkájukat ezúton is köszönöm.



1. kép. A Borsodi földvár

találtunk.⁵ Két esetben azonban azt is meg lehetett figyelni, hogy a 8–10 cm vastag elszénült magréteg a ház omladéka fölött helyezkedett el.

Az omladékréteg eltávolítása után előtűnt a házak tapasztott, átégett padlója. Ezen többször vastag hamu-, illetve szenült magvakból és apró cseréptöredékekből álló réteget találtunk. A padló a házak nagy részében megrongálódott. A házak többségében a padlót közvetlenül az egykori felszínre tapasztották, földbe mélyítésükre semmilyen jel sem utalt.

A padlóval egy szintben, többnyire a délkeleti sarok közelében állt a házak kemencéje. Ettől eltérő helyen, a délnyugati sarok közelében helyezkedett el a 4. és az 5. házban. A kemencéket kötőanyag nélkül, nagyobb kövekből építették. A kövek jórészt szétszóródtak, csak néhányat tudtunk eredeti helyén megfigyelni. Ahol ezt megállapíthattuk, ott a kemencék U alakúak, és meglehetősen kis méretűek voltak.

A tetőzet lezuhant maradványait több ház omladécai között is meg tudtuk figyelni.

Az 1–7. ház feltárása során a bejáratra utaló nyomokat nem találtunk.

Legjobban a 8. ház szerkezetét és építési módját lehetett megfigyelni. Ez a ház is közvetlenül a dombot kelet–nyugati irányban átszelő első árok északi szélén állt. Mérete 3,4x3,6 m volt. A ház bontása során az északi falánál elsőként 1,5 m szélességben és 10 cm vastagságban égett gabonamagvakból álló réteg jelentkezett. Ez alatt egy 15–20 cm vastag, vörösre égett agyagból álló omladékat találtunk. Az omladék lebontása után került elő a ház átégett, tapasztott padlója. A padló nem volt egészen vízszintes, nyugati és déli irányban enyhén lejtett. Az északi oldalon mintegy 20 cm-rel lejjebb helyezkedett el, mint a ház jelentkezési szintje. A déli oldalon ezt a szintkülönbséget nem lehetett érzékelni. A padlón jól meg tudtuk figyelni egy lezuhant faszerkezet maradványait (2–3. kép).

A kemence a délkeleti sarok közelében állt. Szétszóródtak kövei között 12 ép, vagy csak a föld által összenyomott edény került elő (4. kép). A kisméretű, 0,75x0,75 méteres kemence U alakú volt, nagyobb kövekből, kötőanyag nélkül építették. Sütőfelülete 3 cm vastag, gyengén átégett tapasztásból állt, amely felett 5 cm vastag hamuréteget találtunk. A tapasztás alatt sem cseréptöredékek, sem kövek nem kerültek elő. A kemence szája nyugati irányba nyílt, két oldalán nagyméretű kövek helyezkedtek el. Ezekből 20–20 cm-re két, 8, illetve 10 cm átmérőjű, 8 cm-re a padlóba mélyedő karólyukat bontottunk ki (4–5. kép).



2. kép. A 8. ház erősen átégett padlója és a rázuhant faszerkezet-maradványok

⁵ Az előkerült magleletek feldolgozását Torma Andrea végzi. Munkáját ezúton is köszönöm.



3. kép. A 8. ház bontás közben

A ház északkeleti sarkán egy 20 cm átmérőjű, 9 cm-rel a padlóba mélyedő, az északnyugati sarokban pedig egy 30 cm átmérőjű, a padló szintjénél magasabban lévő cölöplyukat leltünk. A harmadik, ugyancsak a padló szintjénél magasabban elhelyezkedő oszlophelyet a délkeleti saroknál, a ház metszetében tudtuk megfigyelni.

A ház keleti és nyugati oldalán falának szerkezetét is igen jól megállapíthattuk. A fal megközelítőleg 20 cm széles volt, 5–8 cm-re mélyedt a padló szintje alá. Gödre vörösré égett agyaggal töltődött ki, ebben famaradványok helyezkedtek el. A ház északi falánál végig nyomon lehetett kísérni az elszenesedett gerendamaradványokat.

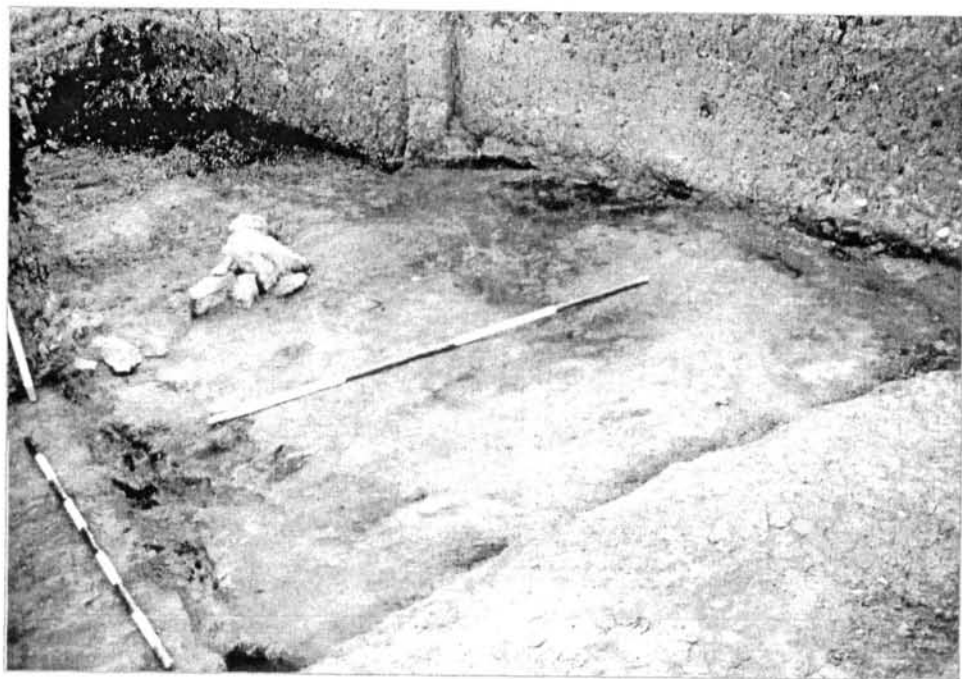
Talán a ház bejáratára utal az északkeleti sarokban lépcsőzetesen, 10 cm-es térközökkel mélyülő felszín. Itt néhány iszkábaszöveget és szöveget is találtunk.

A feltárt maradványok alapján nem kétséges, hogy a 8. ház egy földfelszínen álló boronaház volt. Az északi fal alsó gerendájának maradványait jól lehetett figyelni, és valószínű, hogy a keleti, illetve nyugati fal kiégett gerendájának a helye töltődött ki agyaggal. Az előkerült cölöplyukak igen sekélyek voltak, feltehető tehát, hogy nem a felmenő falakhoz tartoztak. Valószínűbbnek látszik, hogy a boronafal alá helyezett fatuskók maradványait láthatjuk bennük. Az északnyugati sarokban világosan látszik, hogy az északi fal alsó gerendája a tuskó felett helyezkedik el. Ugyanezt tapasztalhatjuk az északkeleti tuskó és a keleti fal esetében is.

A padlót borító mintegy 20 cm vastag vörösré égett agyagréteg azt bizonyítja, hogy a háznak legalábbis egy része tapasztott volt. Nyilván e tapasztásmaradványokkal töltődött ki a keleti és nyugati fal kiégett alsó gerendáinak a helye is. Minthogy a gabonamagvakból álló réteg e fölött az égett agyagréteg fölött helyezkedett el, úgy véljük, hogy az agyagréteg, és az alatta előkerült, a padlóra zuhant gerendák a ház földemének a részei voltak. Ha ugyanis a ház nem lett volna lepadlásolva, a gabonamagvak nem kerülhettek



4. kép. A 8. ház teljesen kibontva



5. kép. A 8. ház teljesen kibontva



6. kép. Egymásba helyezett két edény a 8. ház kemencéje előtt



7. kép. A 8. házból előkerült edények
(A 7–25. kép Kardos Judit felvétele)

volna az omladéka fölél. Az egykori helyzetet tehát csak úgy képzelhetjük el, hogy a kicsévelt, tiszta gabonát a letapasztott padláson tartották, amely a ház leégésekor a földem fa és agyag részeivel együtt a padlóra zuhant. Hasonló helyzetet figyelhettünk meg a 7. háznál is, ahol egy 3,3x 3 méteres területen 8–10 cm vastag égett gabonamagból álló réteget, megközelítőleg fél mázsa terményt találtunk. Itt is az égett gabonamagvak alatt helyezkedett el a ház omladéka. Telepünkön tehát legalább két háznál valószínűsíthető, hogy padlása volt.

A feltáráson tett megfigyeléseink alapján a 8. házat földfelszíni, négy sarkán fatuskókon álló faházként rekonstruálhatjuk, amelynek agyaggal letapasztott fafödeme is volt.

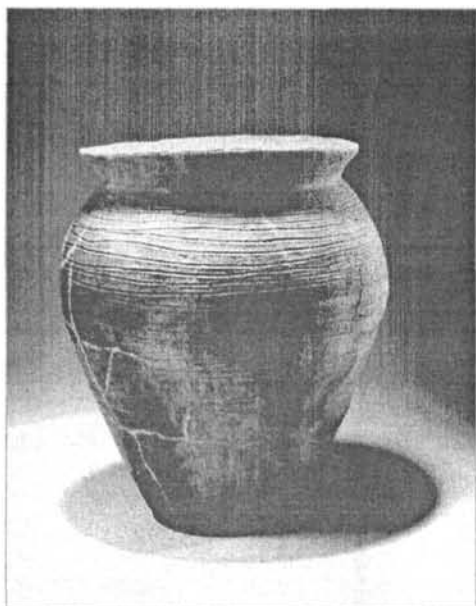
A kemence szájánál előkerült két karólyukról úgy véljük, hogy egy, a faház tűzvédelmét és egyszerű füstelvezetését szolgáló szikrafogó nyomai lehettek. A szikrafogó az egyik oldalon a ház falára, másikon pedig a kemenceszáj előtt levert karókra támaszkodhatott, és közvetlenül a kemenceszájhoz csatlakozott.⁶

Feltételezhetjük, hogy a kemence közelében egy tárolóalkalmatosság, egy „polc” is lehetett. Ezt valószínűsítheti a kemence közeléből előkerült különféle méretű és formájú 12 edény is.⁷ A kemence közvetlen közelében való elhelyezkedésüket ez indokolhatja, hiszen bizonyos, hogy egyszerre nem használták valamennyit. A 8. ház edényei közül kettőben találtunk ételmaradékot, valószínű tehát, hogy a ház leégésekor ezekben főztek.⁸ A többi a kemence közelében lévő tárolón állhatott. Valószínűvé teszi ezt a tény az is, hogy az edények közül kettőt egymásba helyezve találtunk meg (6. kép). Elképzelhető, hogy maga a szikrafogó szolgált tárolóalkalmatossággként is. Lehetséges, hogy a kemence kövein lelt kisebb, illetve a szájánál fekvő, mintegy 40 cm széles deszkamaradvány is a szikrafogó része volt.

⁶ Részletesen lásd Wolf M., 2001. 127–156. vonatkozó irodalommal.

⁷ A felszedéskor tizenkettőként regisztrált cseréptöredék-halom a restaurálás során két edény darabjainak bizonyult.

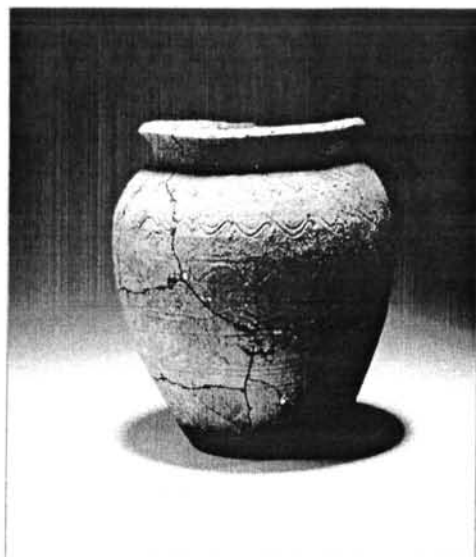
⁸ Az ételmaradékokat Gyulai Ferenc vizsgálta meg, munkáját ezúton is köszönöm.



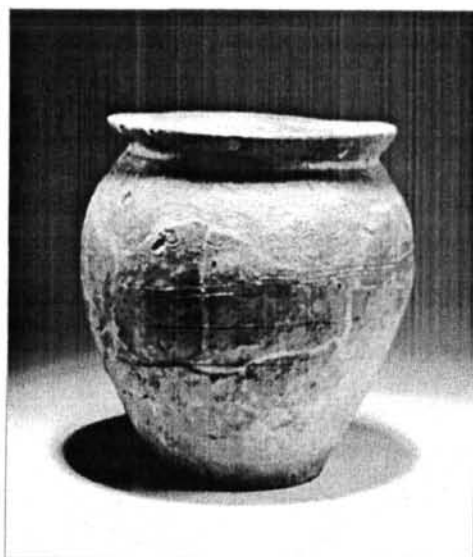
8. kép. Az 1. edény



9. kép. Az 1. edény fenékbélyege



10. kép. A 2. edény



11. kép. A 3. edény

Mint láttuk, a kemence kövei között 13 edény helyezkedett el. További hármat a kemence és a földem omladékainak elbontása után a kemencétől kissé távolabb, a keleti oldalfal, illetőleg a feltételezett bejárat közelében találtunk meg (5. kép). A kemence kövei között egy orsógomb is hevert, a fenti gondolatmenetet követve tehát az edények mellett az orsó is a „polcon” kaphatott helyet.

Az edények túlnyomó többsége, 15 darab, különféle méretű fazék, egy pedig kis-méretű, tölcselesen kiszélesedő szájú tál volt (7. kép). Az alábbiakban az előkerülésük sorrendjében ismertetem őket.

1. edény. Nagyméretű fazék. Szürkésvörös, apró szemcsés homokkal soványított agyagból kézi korongon készült. Kissé aszimmetrikus, szája ellipszis alakú. Nyúlánk formájú, legnagyobb szélességét az edény felső egyharmadában éri el. Szája tölcselesen kiszélesedik, pereme legömbölyített, belül jól látszik a perem és az oldalfal összeillesztése, valamint az utánkorongolás nyoma. Díszítése a vállá alól indul, az egyenetlen térközökkel bekarcolt vonalak az edény felső kétharmadát borítják. Alján kereszt alakú fenékbélyeg található. Az edény felületén a másodlagos égés következtében apró repedések vannak. Külseje néhol égett. M: 27,5 cm; Szá.: 20,5 cm; Fá.: 11 cm (8–9. kép).

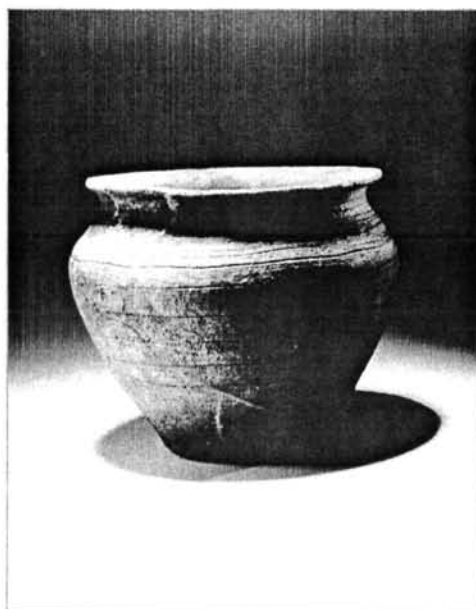
2. edény. Fazék. Szürke, durva homokkal, apró kavicsokkal soványított agyagból, kézi korongon készült. Kissé aszimmetrikus, egyik oldala lapított, itt a pereme is nyomódott. Másik oldala öblösebb, szája ellipszis alakú. Nyúlánk formájú, legnagyobb szélességét az edény felső egyharmadában éri el. Szája kiszélesedik, pereme kifelé ferdén levágott. Az edény kétharmad része díszített, válláról csigavonalban induló, egyenetlen térközökkel, egyre elnyúltabban bekarcolt hullámvonal, ez alatt ugyancsak csigavonalban egyenes vonalak díszítik. Alja homorú, jól látszik rajta a korongalátét nyoma. Felülete a másodlagos égés következtében repedezett, néhol kormos. M: 17,1 cm; Szá.: 12,3 cm; 8 cm (10. kép).

3. edény. Fazék. Vörös, durva homokkal, apró, és néhány nagyobb kavicsal soványított agyagból, kézi korongon készült. Kissé aszimmetrikus, egyik oldala lapítottabb, a másik öblösebb. Nyúlánk formájú, legnagyobb szélességét az edény felső egyharmadában éri el. Tölcselesen kiszélesedő száját közvetlenül a vállhoz illesztették, itt körbefutó mélyedés jelzi az összeillesztés vonalát. A perem kívül legömbölyített, belül ferdén levágott, körbefutó bordával. A peremen belül jól látszik az utánkorongolás nyoma. Díszítése a vállán induló, fésűsen bekarcolt hullámvonalakötegből áll, amely a negyedik sorban vízszintes vonalkötegekbe megy át. A díszítés az edény felső kétharmadát borítja, ez a rész simított. Kívül néhol kormos. M.: 18 cm; Szá.: 16 cm; Fá.: 9,5 cm (11. kép).

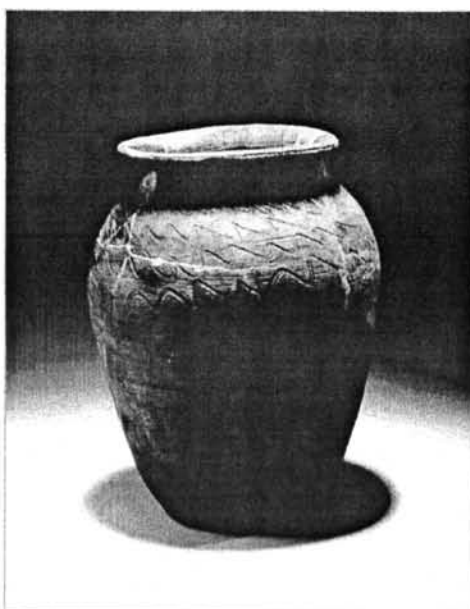
4. edény. Fazék. Szürkésvörös, durva homokkal, apró kavicsal soványított agyagból kézi korongon készült. Kissé aszimmetrikus, szája ellipszis alakú. Zömök formájú, legnagyobb szélességét az edény felső egyharmadában éri el. Pereme enyhén kihajlik, legömbölyített. Közvetlenül ez alatt indul az egyenetlen térközökkel bekarcolt vonalakkól álló díszítése, amely az edény felső kétharmadát borítja. M.: 14,4 cm; Szá.: 18x16,7 cm; Fá.: 10 cm (12. kép). Ételmaradék került belőle elő.

5. edény. Fazék. Vörösszürke, finom, csillámos homokkal soványított agyagból készült, kézi korongon formált. Kissé aszimmetrikus, oldalán jól látszik az agyagurkákból történt felépítés nyoma. Alját külön illesztették az edény testéhez. Nyúlánk formájú, legnagyobb szélességét az edény felső egyharmadában éri el. Pereme enyhén kihajló, legömbölyített, utánkorongolásának nyoma jól megfigyelhető. Az edény külsejét igen gondosan elsimították. Díszítése a vállán indul, sűrű, majd egyre lazuló hullámvonalakkól áll, amelyek a negyedik sorban egyenes vonallá válva folytatódnak, és az edény felső kétharmadát töltik ki. M.: 21,2 cm; Szá.: 12,6 cm; Fá.: 9,5 cm (13–14. kép). Az edény tele volt elszenesedett étellel.

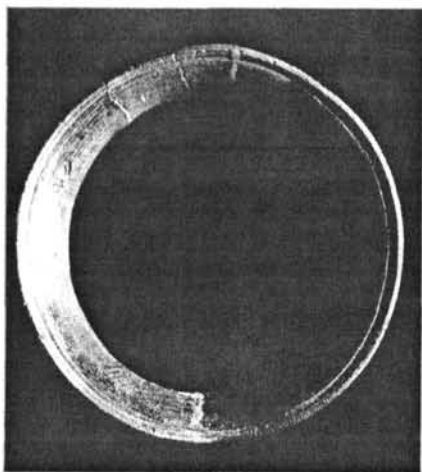
6. edény. Fazék. Vörösszürke, durva homokkal, apró kavicsal soványított agyagból kézi korongon készült. Kissé aszimmetrikus. Zömök formájú, öblös, legnagyobb szélességét az edény felső egyharmadában éri el. Pereme enyhén kihajló, kifelé ferdén levágott, belül bekarcolt sűrű hullámvonal díszíti. Az edény külsejének kétharmad részét díszítették, vállán sűrű hullámvonal, alatta csigavonalban egyenetlen térközzel egyenes vonalat karcoltak be. Az edény alja homorú.



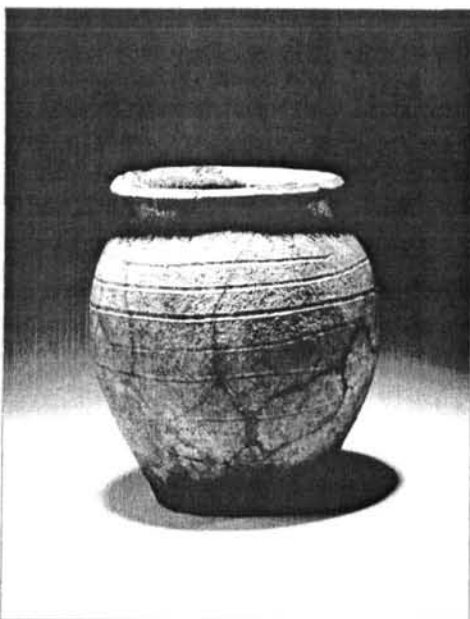
12. kép. A 4. edény



13. kép. Az 5. edény



14. kép. Az 5. edény utánkorongolt pereme



15. kép. A 6. edény

Felületén a másodlagos égés során keletkezett apró lyukak találhatóak. M.: 16,7 cm; Szá.: 12,5 cm; Fá.: 9,2 cm (15. kép).

7. edény. Tál. Szürkésvörös, durva homokkal, apró kavicsal soványított agyagból kézi korongon készült. Kissé aszimmetrikus, tölcselesen kiszélesedő formájú. Pereme egyenesre levágott. Belül jól látszanak az utánkorongolás nyomai. Alját külön illesztették az oldalfalakhoz, az összeillesztés során létrejött talpkarika töredékes. Felületét a perem alól induló egyenetlen bekarcolt sekély vonalak díszítik. M.: 7 cm; Szá.: 16, 2 cm; Fá.: 8 cm (16–17. kép).

8. edény. Fazék töredéke. Vörösszürke, durva homokkal, néhány nagyobb kavicsal soványított agyagból kézi korongon készült. Zömök formájú. Oldalát bekarcolt hullámvonalak között egyenes vonalak díszítik. Mérfető m.: 10,7 cm; Szá.: nem mérhető; Fá.: 8,4 cm.

9. edény. Fazék. Sötétszürke, durva homokkal, néhány nagyobb kavicsal soványított agyagból kézi korongon készült. Kissé aszimmetrikus, szája ellipszis alakú, oldalán és alján jól látszik a hurkatechnikával történt építés nyoma. Zömök formájú, legnagyobb szélességét az edény felső egyharmadában éri el. Pereme enyhén kihajlik, legömbölyített. Díszítés az edény kétharmad részét borítja: vállán fésűsen bekarcolt hullámvonal, amely egy darabon hiányzik, majd újabb sor hullámvonalköteg, ez alatt pedig csigavonalban bekarcolt egyenes vonalköteg. Alján apró kereszt alakú fenékbélyeg. M.: 14, 5 cm; Szá.: 11,3 cm; Fá.: 7,8 cm. Az egymásba helyezett edények közül a belső (18–19. kép).

9/a. edény. Nagyméretű fazék. Vörösszürke, csillámos finom homokkal soványított agyagból kézi korongon készült. Kissé aszimmetrikus, szája ellipszis alakú. Nyúlánk formájú, legnagyobb szélességét az edény felső egyharmadában éri el. Pereme enyhén kihajlik, belül jól látszik rajta az utánkorongolás nyoma. Csaknem egész testét díszítés borítja, vállán csigavonalban hullám, alatta sűrűn, majd ritkábban, és újra sűrűsödve bekarcolt vonalak helyezkednek el. Alja homorú. M.: 28,2 cm; Szá.: 20,6x19,6 cm; Fá.: 11,3 cm. Az egymásba helyezett edények közül a külső (20. kép).

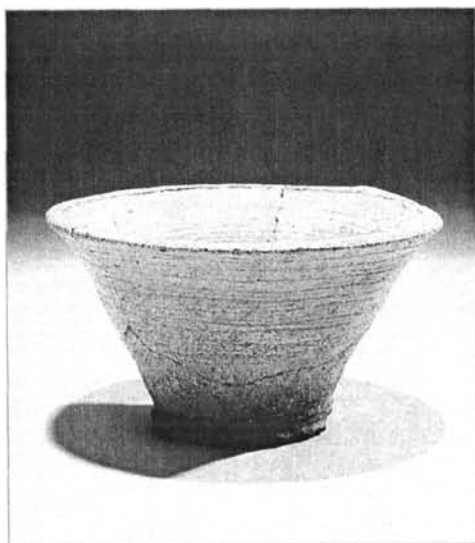
10. edény. Fazék. Szürke, durva homokkal soványított agyagból kézi korongon készült. Kissé aszimmetrikus. Széles száju, zömök formájú, legnagyobb szélességét az edény felső egyharmadában éri el. Pereme enyhén kihajlik, kívül lekerekített, belül ferdén levágott, körbefutó bordával. Teste felső kétharmadát egyenetlen térközökkel bekarcolt vonalak díszítik. Alján kisméretű körbe komponált kereszt alakú fenékbélyeg található. 13, 8 cm; Szá.: 15,5 cm; Fá.: 6,9 cm (21–22. kép).

11. edény. Fazék. Barnásszürke, durva homokkal soványított agyagból kézi korongon készült. A hurkatechnikával való felépítés nyoma jól látszik az oldalán. Nyúlánk formájú, legnagyobb szélességét az edény felső egyharmadában éri el. Pereme enyhén kihajlik, kívül függőlegesen levágták, egy árkolás fut körbe rajta. Jól látszik az utánkorongolás nyoma. Alja homorú, a korongalátét nyoma megfigyelhető. Vállát egyenetlen térközökkel bekarcolt vonalak díszítik. Alja homorú. M.: 17,5 cm; Szá.: 10,2 cm; Fá.: 8,9 cm.

12. edény. Fazék. Szürke, durva homokkal soványított agyagból kézi korongon készült. Kissé aszimmetrikus, szája ellipszis alakú, pereme a készítéskor benyomódott. Zömök formájú, legnagyobb szélességét az edény felső egyharmadában éri el. Pereme enyhén kihajlik, kifelé ferdén levágott. Vállát egyenetlen térközökkel bekarcolt vonalak díszítik. Alja homorú. M.: 13 cm; Szá.: 10,2 cm; Fá.: 8,3 cm (23. kép).

13. edény. Fazék. Barnásszürke, durva homokkal, apró kavicsal soványított agyagból kézi korongon készült. Az edény felső kétharmada simított, alja érdes felületű. Kissé aszimmetrikus, szája ellipszis alakú. Zömök formájú, legnagyobb szélességét az edény felső egyharmadában éri el. Széles száju. Pereme enyhén kihajlik, kívül függőlegesen levágott. Vállán hullámvonal, ez alatt, az edény kétharmad részéig egyenetlen térközökkel bekarcolt egyenes vonal díszíti. Alja homorú, rajta jól látszik a korongalátét nyoma. M.: 15, 5 cm; Szá.: 16,3 cm; Fá.: 7,8 cm (24–25. kép).

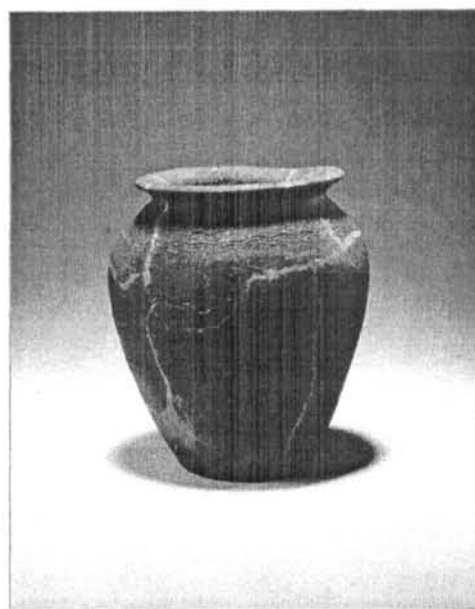
14. edény. Fazék. Szürkésvörös, apró kavicsal soványított agyagból, kézi korongon készült. Kissé aszimmetrikus, nyakának egyik oldala összenyomódott. Nyúlánk formájú, legnagyobb szélességét a vállánál éri el. Rövid nyakán gallérszerű, vízszintesen kihajló, legömbölyített szélű perem helyezkedik el. Vállát egyenetlen térközökkel bekarcolt vonalak díszítik. A feltárás során sérült. Mérfető m.: 16 cm; Szá.: 12 cm; Fá.: nem mérhető.



16. kép. A 7. edény



17. kép. A 7. edény utánkorongolt belső része



18. kép. A 9. edény



19. kép. A 9. edény fenékbélyege



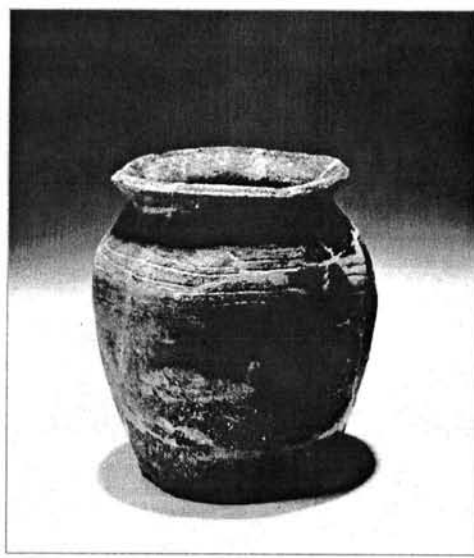
20. kép. A 9/a edény



21. kép. A 10. edény



22. kép. A 10. edény fenékbélyege



23. kép. A 12. edény

15. edény. Fazék. Szürkésvörös, apró kavicszal soványított agyagból kézi korongon készült. Felülete a felső kétharmadában simított, alja érdes tapintású. Aszimmetrikus. Nyúlánk alakú, legnagyobb szélességét az edény felső kétharmadában éri el. Nyaka rövid, pereme enyhén kihajlik, kívül vízszintesre levágott. Vállát két sorban fésűsen bekarcolt hullámvonalköteggel díszíti. Néhol kormos. M.: 18,9 cm; Szá.: 12 cm; Fá.: 8,7 cm.

A fentebbi edényeken kívül a ház bontása során további négy fazékhoz tartozó edénytöredékeket találunk, ezeknek azonban nem került elő minden darabjuk. Minthogy friss törés nem látszott rajtuk, elképzelhető, hogy már a ház leégése idején is törtek

voltak, és használaton kívül, másodlagos felhasználásra várva heverték a házban. Már a ház leégésekor sérült lehetett a 8. edény is, amely szintén töredékesen maradt ránk. A ház felszereléséhez tehát 15–16 cserépedény tartozott. Napvilágot láttak továbbá egy faedény erősen égett töredékei is. Ennek ismeretében a háztartási felszerelést legalább még egy faedénnyel kiegészíthetjük.

A 8. ház edénykészlete nem egyedülálló. Hasonló felszerelést találtunk a többi házban is, bár a különféle edénytípusok aránya nem állandó. Szintén 15 edényt leltünk például az 5. házban. Itt a fazekak mellett két tálka, valamint egy palack is tartozott az edénykészlethez. Házaként változott a készletet alkotó edények mérete is. Az 5. ház felszereléséből például hiányoztak a 8. ház nagyméretű fazekai, de jobbra kis és közepes nagyságú edények alkották a 3. és 4. ház felszerelését is.

Mint említettük, a házak légték, lakóik hirtelen, menekülésszerűen, értékeik jelentős részének hátrahagyásával hagyták el otthonaikat. Ennek következtében az omladékok alatt lelt edénykészletet teljesnek tekinthetjük. Az előkerült kerámialeletek egyértelműen azt bizonyítják, hogy a korabeli házak jól felszereltek voltak, noha edénykészletük formakincse nem volt változatos. Nem bizonyult tehát időtállóknak az a megállapítás, mely szerint a korszak háztartásaiban kevés edényt használtak.⁹

Az edények alapanyaga homokkal soványított agyag. Durva homokkal, illetve apró kavicsal soványították a 2., 4., 8., 9. edényt. Legdurvább a 13. és 15. edény anyaga volt, amelybe csak apró kavicsot keverték. Ez utóbbi két edény rendkívül érdes tapintású, az aljukat vagy egyáltalán nem simították, vagy testüknél erősebben soványított agyagból készítették.¹⁰ Igen finom soványítású az 5. edény, amelynek anyaga élesen eltér a többiétől. Csaknem ugyanilyen finomságú agyagból készült a 9/a edény is.

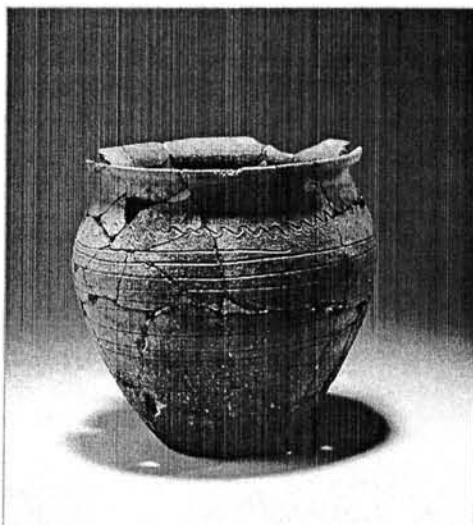
Az edényeket kivétel nélkül kézi korongon, hurkatechnikával építették fel. Az agyaghurkából való felépítés nyoma különösen a 3., 5., 7., 11. edényen látszik jól. A kézi korong használatát bizonyítja az edények jól érzékelhető aszimmetrikus formája is. Az 5., 7. edénynél a fenék és oldal összeillesztésének helye, továbbá a száj és az edénybelső utánkorongolása is megfigyelhető (14., 17. kép). A korongalátét nyoma a 2. és a 13. edényen látszik (25. kép). Az 1., 3., 4., 6., 8., 9., 10., 11. edény teljes felületében, míg a 13. és a 15. edény csak az edénytest felső kétharmadában simított. Az 5. edény külső és belső része egyaránt gondosan eldolgozott, külsejét igen finomra simították. Az így kialakított felület úgy hat, mintha agyagmázzal vonták volna be az edényt.¹¹

A 2., 9., 12. redukált, a 3. és 15. edény oxidált égetéssel készült. A többi edény foltosan vörösszürke színű. Ezek esetében igen nehéz eldöntenünk, hogy eredetileg neutrális égetéssel készültek-e, vagy csak a ház leégésekor keletkezett tűzben váltak ilyen színűvé. E kérdésben talán egy későbbiekben elvégzendő anyagvizsgálat segítségével léphetünk előre. Mivel azonban a településen előkerült kerámia túlnyomó többsége vörös színű, oxidált égetésű, feltételezhetjük, hogy összességében a 8. ház edénykészlete is hasonló lehetett. A másodlagos égés nemcsak az edények színében okozhatott változást.

⁹ *Méri I.*, 1964. 45.; *Kovalovszki J.*, 1980. 46. Feltehető azonban, hogy e megállapítás elsősorban a lakóik által elhagyott és kiürített házak sokszor bizony tényleg szegényes leletanyagának vizsgálata során született.

¹⁰ Hasonló megfigyelést tett *Simonyi Erika* egy Mezőkeresztes-Cethalomról származó fazéktöredékkel kapcsolatban. Véleménye szerint a fenékrészt az edény stabilitásának fokozása érdekében formálták durvább soványítású agyagból. Magam azonban úgy látom, hogy erre inkább a hőállóság növelése miatt kerülhetett sor. Vö. *Simonyi E.*, 2001. 370.

¹¹ Hasonlóan eldolgozott felületű edények láttak napvilágot *Esztergom-Szentgyörgymezőn*, valamint *Mezőkeresztes-Cethalmon* is. Vö. *Lázár S.*, 1998. 74.; *Simonyi E.*, 2001. 370.



24. kép. A 13. edény



25. kép. A 13. edény alján látható korongalátét nyoma

A hó hatására az 1. és a 2. edény felülete összerepedezett, a 6. edényen pedig a szétrobant kvarcsemcséktől apró lyukak keletkeztek.

Az edények formájukat tekintve, mint már említettük, döntő többségükben fazekak. Közülük kettő, a 2. és a 6. gömbölyded, válluk és öblük erősen domború. E két edény alakja, mérete és díszítése igen hasonló. Nyúlánk formájú, azaz az edény magassága meghaladja öblének átmérőjét hét fazék, az 1., 3., 5., 9., 9/a., 11., 14. Zömök, széles szájú típus a 4., 8., 10., 12., 13. fazék. Az alaki különbözőségek ellenére minden fazék a felső egyharmadában, többnyire a vállánál éri el legnagyobb szélességét.

A fazekak közül mindössze egyen, a tizennegyedikén lehetett rövid nyakat megfigyelni, a többinél a nyak csak jelzésszerű, jószerevével csak egy törésvonal a váll és a perem között. Ez legjobban a 3. edénynél (11. kép) látszik, ahol a tölcseresen kiszélesedő száját közvetlenül a vállhoz illesztették. Az összeillesztés vonalát körbefutó mélyedés jelzi. Az edényperemek, eltekintve a 14. fazék vízszintesen kihajló peremétől, enyhén kihajlanak. Legömbölyítettek, kifelé ferdén, illetve függőlegesen levágtak. Befelé ferdén levágtott peremet, amely alatt fedőhorony-szerű árkolás fut körbe, két edénynél, a 3. és 10. fazéknál figyeltünk meg.

Az edények díszítése változatos. Fésűsen bekarcolt hullám- és egyenes vonal kombinációjával a 3. és 9., egyszeres hullám- és egyenes vonallal a 2., 5., 6., 9., 9/a valamint a 14. edényt díszítették. A kerámiatárgyak túlnyomó többségénél, 1., 2., 3., 4., 5., 6., 7., 8., 9., 10., 13., a díszítés az edény felső kétharmadát borítja. Csak a vállán díszített a 11., 12., 14., 15. edény. Úgynevezett szaltovói típusú, az egész felületét borító díszítése a 9/a fazéknak van. Belső peremdíszít, bekarcolt hullámvonalat a 6. edénynél figyeltünk meg. A 16 edényből mindössze hármon, 1., 9., 10. található fenékbélyeg (9., 19., 22. kép). Közülük kettő, az 1. és 9. edény elmosódott, kisméretű, szabálytalan keresztje nem feltétlenül szándékos jegy, lehet, hogy esetleg csak a kézi korong tengelyének lenyomata.

Mint fentebb láttuk, a 8. ház edénykészlete különböző méretű, anyagú és kiégetésű edényekből áll. Feltehető tehát, hogy rendeltetésük sem volt azonos. A legnagyobbak

kapcsán felmerülhet, hogy nem főzőedények, hanem tárolófazékok lehettek. Ennek azonban ellentmondani látszik az, hogy a többi, kisebb űrtartalmú edénnyel együtt, sőt, a 9. és a 9/a edény esetében egymásba helyezve kerültek elő. Tároló funkciójuk ennek ellenére nem zárható ki.

Kétségtől függetlenül főzőedény volt a 4. és 5. fazék. Ezekben ugyanis az ételmaradékok tanúsága szerint a ház leégésekor éppen főztek. A 5. edényt színültig kitöltötte egy húsból, zsírból, hagymából, répából, valamint búza és rozs elegyes darájából készült egytálétel (26. kép). A 4. edényben pedig egy mézzel ízesített erdei gyümölcsökből, kökényből, somból, vadalmából, vadkörteből álló lekvárféleség, liktárium készült.

Jelenlegi tudásunk szerint főzőedényeknek tekintjük a többi fazekat is. Ez alól csak a 12. számú kis fazék, más megnevezésben bögre, valamint az ugyancsak kisméretű tál képez kivételt. Ez utóbbiakat az étel–ital felszolgálására használt, úgynevezett asztali edényként tartja számon a kutatás.¹²

Az Árpád-kori, közte a 10. századi kerámia kutatásának alapjait Höllrigl József¹³ úttörő kezdeményezése után Holl Imre¹⁴ és Parádi Nándor¹⁵ vetette meg. A 10–11. századi edénműveltség kutatása azonban a közelmúltig egy-egy temető, esetleg egy szűkebb tájegység leleteire,¹⁶ illetőleg két jellegzetes edényfajtánk, a cserépbogrács és a bordás nyakú edény¹⁷ eredetének és elterjedésének vizsgálatára korlátozódott. A kutatásnak új lendületet adott a 10–11. századi sírokból előkerült edények összegyűjtése és elemzése,¹⁸ amelyet újabban a korszak településein lelt kerámialeletek vizsgálata is követ.¹⁹ Új és fontos eredményként könyvelhetjük el egy kora Árpád-kori településünkön feltárt objektumok, és a bennük talált kerámialeletek részletes közzétételét, módszeres elemzését.²⁰ Ennél is nagyobb előrelépést jelent azonban, hogy egy lelőhely cseréptárgyainak vizsgálata révén sikerült elkülöníteni az adott település különböző korszakaihoz tartozó objektumokat.²¹

A borsodi gazdag és rendkívül szerencsés kerámialelet kapcsán először nyílik lehetőségünk arra, hogy egy településről származó, zárt, többségében ép tárgyakból álló leletegyüttest elemezzünk. A vizsgálat eredményei részben összevágznak a korábbi kutatások megállapításával, részben azonban eltérnek azoktól.

¹² Takács M., 1997. 208. Magam azonban úgy vélem, hogy a tárgyalta korszakra vonatkozóan az „asztali edény” megnevezés helytelen. Néprajzi adataink ugyanis egyértelműen azt bizonyítják, hogy a magyar nép körében ez a fogalom még a jóval későbbi időkben is ismeretlen volt. Noha az asztal ismerete és használata különösen a rangosabbak háztartásában már a kora Árpád-korban is valószínűsíthető, asztali edények alkalmazása, azaz a tálalás, még a közelmúltban is csak az ünnepi étkezésekre volt jellemző. Vö. K. Csilléry K., 1982. 245, 254, 258.; Eddigi ismereteink szerint az első, valóban asztali edénynek tekinthető darabok, elsősorban korsók, az Árpád-kor végén, a városok emlékényanyagában jelentek meg. Vö. Holl I., 1963. 336–340. Éppen ezért azt javaslom, már csak a kerámiatipológia egységesítése érdekében is, hogy a kora Árpád-kor vonatkozásában a félrevezető „asztali edények” gyűjtőnév helyett, használjuk inkább az egyes edénytípusok, bögre, tál, palack stb. nevét.

¹³ Höllrigl J., 1930., 1932–33.

¹⁴ Holl I., 1956.

¹⁵ Parádi N., 1954. A kutatástörténet részletes ismertetése alól felment Takács Miklós széles ívű áttekintése. Vö. Takács M., 1986. 10–22.

¹⁶ Kvassay J., 1982. 3–6. Vonatkozó irodalommal. Ezúton is köszönetet mondok Kvassay Juditnak, hogy doktori dolgozatát át tanulmányozhattam.

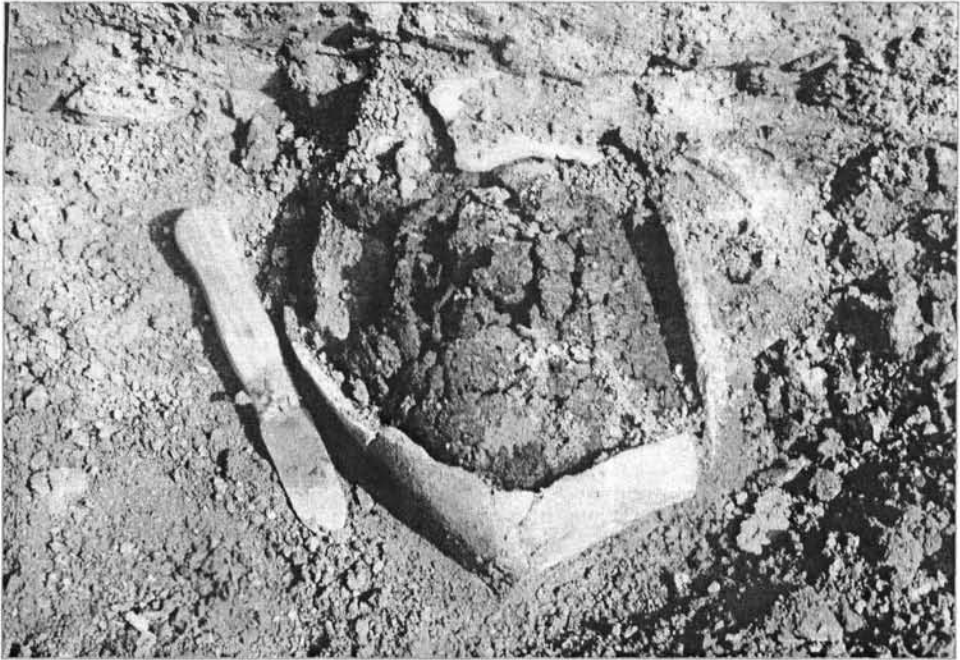
¹⁷ Takács M., 1997. 208–222. vonatkozó irodalommal.

¹⁸ Kvassay J., 1982.

¹⁹ Takács M., 1996., 1996a; 1997.

²⁰ Lázár S., 1998.

²¹ Herold H., 2002. Ezúton is köszönetet mondok Herold Hajnalkának, hogy a nyomdában lévő kéziratát át tanulmányozhattam.



26. kép. Az 5. edény, és benne talált ételmaradék

Mint láttuk, a borsodi edények alapanyaga finomabb, illetőleg durvább homokos soványítású agyag, amely általánosan jellemző a korszak edényművességére.²² A kerámiatárgyak között kézzel formált darabok nem kerültek elő, valamennyit kézi korongon készítettek. Ez ugyancsak általánosnak tekinthető mind a sírok,²³ mind a hasonló korú települések kerámialeleteinek esetében.²⁴

Igen fejlett fazekastechnikára utal, hogy nemcsak méreteiben, hanem alapanyagában és kiégetésében is különböző edények találhatók a település házaiban. Különösen magas technikai színvonalat képvisel az 5. edény (13–14. kép), amelynek finom anyaga, gondos eldolgozása gyakorlott, jó kezű mesterre vall.

Az edények tudatos összeválogatására mutat, hogy egy ház felszerelésében is többféle minőségű edény fordul elő. Felhasználás szerinti csoportosításra utal, hogy a különféle rendeltetésű fazekakon kívül a legtöbb ház készletében találhatunk egy-egy kisméretű, többnyire virágcserep alakú tálat, máshol palackot, tárolóedényt is.²⁵ Feltehető, hogy az edénykészlet összeválogatásában szerepet játszhatott a család nagysága is, hiszen mint említettük, az egyes házak felszerelése különböző méretű edényekből tevődött össze.

Eddigi ismereteink szerint a 10. századi fazekak túlnyomó többsége zömök formájú volt, öblük mérete nagyobb magasságuknál, és szájuk szélessége gyakran meg is haladja azt.²⁶ Ezzel szemben a borsodi fazekak legalább felerészben nyúlánk alakúak,

²² Kvassay J., 1982. 18.; Lázár S., 1998. 74.; Takács M., 1996b. 62.

²³ Kvassay J., 1982. 18.; 44.; Szőke B. M., 1980. 185.

²⁴ Lázár S., 1998. 74.; Herold H., 2002.

²⁵ Lásd például Wolf M., 1992. 423. 24. kép 1–3.; 425. 26. kép.

²⁶ Mesterházy K., 1974. 215.; Kvassay J., 1982. 19, 38., 40.; Takács M., 1996a. 135.

azaz magasságuk meghaladja öblük átmérőjét. Igazán széles szájú, zömök edényt keveset találhatunk közöttük. A nyúlánk formát, mint egy korábbi időszak jellegzetes fazék-típusát, a 10. században archaikusnak tekinthetjük.²⁷ Ugyancsak archaikus, 9. századi hagyományokat mutat a 6. fazék belső peremdísze (15. kép), amely bár nem példa nélküli, meglehetősen ritka 10. századi edényeinken.²⁸ Borsodon azonban nemcsak a 8. házban találtunk ilyen edényt. Az 5. ház belső peremdíszes fazeka anyagában, formájában, arányaiban és díszítésmódjában olyannyira hasonló, hogy joggal feltételezhetjük, a két edény ugyanazon fazekasmester keze alól került ki.²⁹ A perem belsejének díszítése előfordul a Borsodon lelt tálak között is.³⁰

Szintén nem túl gyakori ebben a korban a 9. század jellegzetes díszítésmódja, a bekarcolt hullámvonalköteg, amely a 3. és a 9. edényen látható. A hasonló motívum azonban meglehetősen sűrűn látható az itteni edényeken.³¹

Nem ritkaság viszont a korabeli edényeken 3. és a 10. edény belső peremén található fedőhorony,³² noha cserépfedőt mind ez ideig nem ismerünk a 10. századból.

A borsodi kerámialeletek tehát számos archaikus formát és díszítésmódot őriznek. Emellett igen erős szálak fűzik a szaltovói kultúra edényművességéhez is. Ennek egyik jellegzetes példája a településen lelt feltűnően nagyszámú virágcserep alakú tál, illetve a hazai leletanyagban egyedül álló nagyméretű tárolóedény, a pithosz.³³

A borsodihoz hasonlóan meglepően sok, túlnyomórészt virágcserep alakú tál került elő Esztergom-Szentgyörgymezőn,³⁴ valamint Örménykúton is.³⁵

Bár a 8. házban nem volt, a település jellegzetes edénytípusa a bordás nyakú edény, amelyből különböző méretű és formájú darabok kerültek elő.³⁶

A borsodi kerámialeletek igazán figyelmet érdemlő, különös ismertetőjegye azonban az, hogy a településen egyetlen cserépbográcsot vagy bográcsstöredéket sem leltünk. A cserépbográcsokkal foglalkozó igen gazdag irodalom egyöntetűen úgy véli, ez az edényforma a honfoglaló magyarsággal jelent meg a Kárpát-medencében.³⁷ Éppen ezért igen feltűnő, hogy a borsodi, minden kétséget kizáróan 10. századi magyar falu leletei közül hiányzik. Nem a borsodi azonban az egyetlen olyan korai telepünk, amelynek edénykészletében a cserépbogrács nem szerepel. Mindössze egy, a 11–12. század fordulójára keltezhető bográcsstöredék került elő az Esztergom-Szentgyörgymezőn feltárt falu jobbára 10. századi házainak betöltéséből.³⁸ Egyet sem találtak viszont az örménykúti település 10. századi részében.³⁹ A sírleletek alapján arra következtethetünk, hogy a borsodihoz, örménykútihoz, illetve az esztergom-szentgyörgymezőihez hasonló edények jellemezheték Halimba települését is.⁴⁰ Mindez azt jelenti, hogy körvonalazódik korai településeinknek egy olyan csoportja, amelynek edénykészletére a különböző méretű

²⁷ *Kvassay J.*, 1982. 37, 39–40.; *Takács M.*, 1996a. 135.

²⁸ *Mesterházy K.–Horváth L.* 1983. 122.; *Kvassay J.*, 1982. 31.; *Lázár S.*, 1998. 76.

²⁹ Lásd például *Wolf M.*, 1996c. 421. 7. kép.

³⁰ Lásd például *Wolf M.*, 1992. 419.; 423. 24. kép 2.

³¹ Lásd például *Wolf M.*, 1992. 419. 423. 24. kép 4.; 405. 440. IV. tábla 3–4.

³² *Kvassay J.*, 1982. 20.; *Takács M.*, 1996. 335.

³³ *Wolf M.*, 1992. 428.

³⁴ *Lázár S.*, 1998. 75.

³⁵ *Herold H.*, 2002.

³⁶ Lásd például *Wolf M.*, 1992. 423. 24. kép 4.; *Wolf M.*, 1996c. 420. 4. kép.

³⁷ Legutóbbi összefoglalása *Takács M.*, 1997. 208. vonatkozó irodalommal.

³⁸ *Lázár S.*, 1998. 76.

³⁹ *Herold H.*, 2002.

⁴⁰ Nyúlánk típusú fazekak: *Török Gy.*, 1962. XLVI. tábla; virágcserep alakú tálak: LXIX. tábla, LXVIII., LIV. tábla; bordás nyakú edény: LXIX. tábla.

fazekak, virágcserep alakú tálak, bordás nyakú edények jellemzők, és amelynek leletei között nem találjuk meg a cserépbográcsokat.⁴¹ Minthogy ezek a telepek (Borsod, Esztergom, Örménykút, Halimba) az ország különböző pontjain találhatóak, a cserépbográcsok hiánya nem korlátozódik egy-egy vidékre, és nem tekinthetjük csak az adott terület gazdálkodásával összefüggő jelenségnek.⁴² Ezt bizonyítják a topográfiai munkálatok során előkerült leletek is. Például igen kevés, mindössze 2 százalék a 10–11. századi bográcstörödékek aránya a Veszprém megyei kerámialeletek között.⁴³ De kis, szinte elhanyagolható arányban kerültek elő cserépbogrács-törödékek Zala, Somogy, Észak-Pest megye területéről, illetőleg a Felvidék keleti részéről is. Vannak továbbá a Kárpát-medencének olyan domb- és hegyvidéki tájai, ahonnan idáig nem ismerünk cserépbogrács-leleteket.⁴⁴ Valószínű tehát, hogy a „bográcsos” és bogrács nélküli települések között időrendi különbségek lehetnek,⁴⁵ ennek eldöntésére azonban még további kutatásokra van szükség.⁴⁶

IRODALOM

Holl Imre

1956 Adatok a középkori magyar fazekasság munkamódszeréhez. Bud. Rég. 17. 177–194.

1963 Mittelalterliche Keramik aus dem Burgpalast von Buda (13–15. Jahrhundert) Bud. Rég. 20. 383–394.

Höllrigl József

1930 Árpád-kori keramikánk. Arch. Ért. 44. 142–170.

1932–33 Árpád-kori keramikánk. Arch. Ért. 46. 85–100.

Herold Hajnalka

2002 Die frühmittelalterliche Siedlung von Örménykút 54. Teil I. VAH XIV. (Nyomdában)

K. Csilléry Klára

1982 A magyar népi lakáskultúra kialakulásának kezdetei. Budapest

⁴¹ Herold H., 2002.; Lázár S., 1998. 74–76.

⁴² Takács M., 1997. 336. Szőke Béla megállapítását idézve Takács Miklós úgy véli, Veszprém megyében azért található kevés bogrács a tárgyalt időszakban, mivel a megye területének túlnyomó többsége nem tartozott a cserépbográcsokat használó félnomád, nagyállattartó népesség lakóterületéhez.

⁴³ Takács M., 1996. 336–337.

⁴⁴ Torma I., 1977. 10–12.

⁴⁵ Herold H., 2002. Míg az örménykúti település 10. századi részén egyetlen cserépbogrács sem került elő, addig az Árpád-kor későbbi szakaszaiban használt objektumokban megtalálható ez az edénytípus.

⁴⁶ Sajnos nem tartom meggyőzőnek Takács Miklós a Veszprém megyei bográcsok arányával kapcsolatos érvelését: „E furcsa arány azonban nézetem szerint nem annak a következménye, hogy a cserépbogrács használata csak a 11. század vége után terjedt volna el. Könnyen bizonyítható ugyanis, hogy a korai időszakban használatos számos bográcstípusnak csak egy része tűnt el a 11–12. század fordulóján. Azaz, az egyes „átlagtípusok” ugyanúgy keltezhetők az Árpád-kor korai és középső harmadára.” Számomra ugyanis ez okfejtés lényegében az, hogy a bográcsok keltezése meglehetősen bizonytalan, korai településeink időrendjének megállapításához más fogódzópontokat kell keresnünk.

Kovalovszki Júlia

1980 Településásatások Tiszaeszlár–Bashalmon. *Fontes Arch.Hung.* Budapest

Kvassay Judit

1982 Kerámia a X–XI. századi sírokban. Bölcsészdoktori értekezés. Kézirat. Budapest

Lázár Sarolta

1998 Kora Árpád-kori település Esztergom–Szentgyörgymezőn. *Opuscula Hungarica* I. Budapest

Méri István

1964 Árpád-kori népi építészetünk feltárt emlékei Orosháza határában. *Rég. Füz.* Ser. II. No. 12. Budapest

Mesterházy Károly–Horváth Lajos

1983 Településtörténeti kutatások Veresegyház határában. *Arch. Ért.* 110. 112–125.

Nováki Gyula

1993 A borsodi földvár sánca. *HOMÉvk.* XXX–XXXI. 125–145. Miskolc

Parádi Nándor

1959 Technikai vizsgálatok népvándorlás kori és Árpád-kori edényeken. *Rég. Füz.* 12.

Simonyi Erika

2001 Kora Árpád-kori település részlet Mezőkeresztes–Cethalomról. *Wosinsky Mór Múzeum Évkönyve* XXIII. 359–390.

Takács Miklós

1986 Die Arpadenzeitlichen Tonkessel im Karpatenbecken. *VAH*

1996 Veszprém megye 10–11. századi kerámiaja. Pápai Múzeumi Értesítő. *Acta Musei Papensis* 6. 327–353.

1996a Formschatz und Chronologie der Tongefässe des 10–14. Jahrhunderts der Kleinen Tiefebene. *ActaArchHung.* 48. 135–195.

1996b Fazekasság. In: *A honfoglaló magyarság. Kiállítási katalógus.* 62. szerk.: *Fodor István–Révész László–Wolf Mária–M. Nepper Ibolya*

1997 A honfoglalás kori edénművesség. In: *Honfoglalás és néprajz.* 205–225. Főszerk.: *Györffy György*; Szerk.: *Kovács László–Paládi Kovács Attila.* Budapest

Torma István

1977 A régészeti topográfia és a településtörténet. 10–14. Kézirat

Wolf Mária

1992 Előzetes jelentés a borsodi földvár ásatásáról (1987–1990.) *A Nyíregyházi Jósa A. Múzeum Évkönyve* 30–32. 1987–1989. 393–442. Vorläufiger Bericht über die Ausgrabung der Erdburg von Borsod (1987–1990.)

1996a A borsodi földvár. In: *A magyar honfoglalás korának régészeti emlékei.* 242–255. Szerk.: *Wolf Mária–Révész László.* Miskolc

1996b Die Gespanschaftsburg von Borsod (Grabungen 1987–1993) *Acta Arch.* 48. 209–240.

1996c A borsodi földvár. In: *A honfoglaló magyarság. Kiállítási katalógus.* 417–423. Szerk.: *Fodor István–Révész László–Wolf Mária–M. Nepper Ibolya*

1999 A földvárkutatás jelenlegi helyzete, a borsodi földvár. *Die Gegenwärtige Lage der Erforschung der Erdburgen, die Borsoder Erdburg.* *HOMÉvk.* XXXVII. 315–328. Miskolc

2000 10. századi település Edelény-Borsodon. In: Népi építészet a Kárpát-medencében a honfoglalástól a 18. századig. Szerk.: Cseri M.–Tárnoki J. Szentendre

KERAMIKFUNDE AUS DEM 10. JAHRHUNDERT IN BORSOD

Der Fundort, die Erdburg der Siedlung Borsod, liegt auf einem niedrigen Hügel in Nordost-Ungarn, 30 km nördlich von Miskolc am Ufer des Flusses Bódva (1. Bild). Der Hügel liegt etwa 15 m über dem Wasserspiegel des Flusses. Darauf hat man die aus der Zeit der Staatsgründung stammenden, heute schon zum größten Teil zerstörten Wälle der Burg gebaut.

Die Ausgrabung von den Wällen und dem inneren Gelände der Burg haben wir zwischen 1987 und 1999 verrichtet. Über die Hauptergebnisse haben wir schon öfters berichtet. Es ist bekannt geworden, dass wir im Gebiet des Burghügels auch eine Siedlung freigelegt haben. Diese Objekte können jedoch nicht mit der Verwaltungsburg in Zusammenhang gebracht werden, da die Siedlung vorhergehend gebaut wurde. Auf Grund der Funde ist es gewiss, dass die Siedlung niedergebrannt ist: Alle Häuser sind auf einmal in einer gewaltigen Feuerbrunst zugrunde gegangen.

Die in den Überresten der Häuser gefundenen Gegenstände in Borsod datieren eindeutig aus dem 10. Jahrhundert. Mit den Keramikfunden, die überaus starke Szaltaufer Traditionen zeigen, den einfachen Schmuckstücken oder dem mit einem Palmettenmuster geschmückten, geschnitzten, beinernen Seitenstab eines Zaumes kann man beweisen, dass das Dorf aus dem 10. Jahrhundert datiert. Aber dies zeigen die schon beendeten naturwissenschaftlichen Untersuchungen auch.

In der Erdburg von Borsod gab es die Häuser und Öfen der Siedlung, die an der Verwaltungsburg vorherging, auf dem ganzen Hügel, auch während den späteren Wällen. Der Großteil der Siedlung entstand indessen an der Nordseite des Hügel. Der Hügel wurde von zwei überaus tiefen und breiten Gräben in Ost-West Richtung in zwei Teile geteilt. Die Häuser der aus dem 10. Jahrhundert stammenden Siedlung standen ohne Ausnahme an den beiden Seiten des ersten, nördlichen Grabens. Im freigelegten Gebiet gelang es uns, acht Häuser mit großer Gründlichkeit zu studieren. Weitere drei kennen wir nur teilweise.

Die Häuser brannten nieder und weil die Bewohner plötzlich flüchten mussten, ließen sie einen bedeutenden Teil ihrer Kostbarkeiten in ihren Häusern zurück. Demzufolge haben wir in den Überresten der Häuser bedeutende keramische Gegenstände gefunden. Die Keramikfunde beweisen eindeutig, dass die damaligen Häuser gut ausgerüstet waren, obwohl der Formreichtum des Geschirrs nicht abwechslungsreich war. Die Feststellung, dass in dieser Zeit im Haushalt nur wenige Töpfe benutzt wurden, konnte sich nicht als zeitfest erweisen. Durch die reichen und außergewöhnlich glücklichen Keramikfunde in Borsod gibt es für uns zum ersten Mal die Möglichkeit, eine aus einer Siedlung stammende, geschlossene, zum größten Teil aus intakten Gegenständen bestehende Kollektion zu analysieren. Die Resultate der Untersuchung stimmen zum Teil mit den Feststellungen der früheren Forschungen überein, zum Teil weichen sie von denen ab.

Die Keramikfunde in Borsod verdienen eine besondere Aufmerksamkeit. Ihr sonderbares Kennzeichen ist, dass wir in der Siedlung keinen einzigen Tonkessel und keine Kesselscherben gefunden haben. In der überaus reichhaltigen Literatur über Tonkessel ist man sich darin einig, dass diese Topfform mit dem Ungartum der Landnahme im Karpatenbecken erschienen ist. Ebendeswegen ist es so auffallend, dass wir diese Topfform in der Erdburg von Borsod nicht gefunden haben, obwohl diese Siedlung aus dem 10. Jahrhundert stammt.

Nicht nur in Borsod hat der Tonkessel im Geschirr gefehlt. Kesselscherben aus dem 11. oder dem Anfang des 12. Jahrhunderts sind in einem freigelegten Dorf in Esztergom-

Szentgyörgymező zum Vorschein gekommen, die aber größtenteils aus der Einrichtung der aus dem 10. Jahrhundert stammenden Häusern sind. In dem aus dem 10. Jahrhundert stammenden Teil der Siedlung Örménykút wurde nichts gefunden. Auf Grund der Grabfunde können wir schlussfolgern, dass die vergleichbaren Töpfe in Borsod, Örménykút und Esztergom-Szentgyörgymező auch charakteristisch für die Siedlung Halimba sein können. Dies alles bedeutet, dass es in unseren alten Siedlungen eine solche Gruppe gibt, wo im Geschirr Töpfe in verschiedenen Größen, Schüssel in Form eines Blumentopfes und Gefäße mit geripptem Hals charakteristisch sind und wo wir unter deren Funde keine Tonkessel gefunden haben. Da diese Siedlungen (Borsod, Esztergom, Örménykút, Halimba) in verschiedenen Teilen des Landes liegen, ist die Abwesenheit von Tontöpfen nicht für eine bestimmte Gegend typisch und auch dürfen wir nicht nur die mit der Bewirtschaftung zusammenhängenden Erscheinungen des gegebenen Gebietes berücksichtigen. Das beweisen die durch die topographischen Arbeiten zum Vorschein gekommenen Funde auch. Zum Beispiel sind nur insgesamt 2% der Keramikfunde im Komitat Veszprém Tonkesselscherben aus dem 10.–11. Jahrhundert. Aber in einer kleinen, fast verwaorlosten Menge sind Tonkesselscherben in den Komitaten Zala, Somogy, Nord-Pest und im östlichen Teil des damaligen nördlichen Ungarns (heute Slowakei) gefunden worden. Es gibt weiter im Karpatenbecken Hügel- und Berglandschaften, von woher wir bis jetzt keine Tonkesselfunde kennen. Es ist also wahrscheinlich, dass zwischen den „Siedlungen mit Töpfen“ und den „Siedlungen ohne Töpfe“ zeitliche Unterschiede gibt, zu deren Beweis aber noch weitere Forschung nötig ist.

Wolf, Mária