

EDELÉNY, SZENDRŐ ÉS IZSÓFALVA VÍZIVÁRA

B. HELLEBRANDT MAGDOLNA

A régészeti kutatás történetében megfigyelhetjük, hogy már a 19. században, az első régészeti szakfolyóiratokban említettek a szerzők erődítéseket, árkokat, sáncokat, kör és ellipszis alakú erődöket, a közelükben levő halmokkal együtt, velük összefüggésben.¹ Szendrei János Reinecke cikkére és németországi párhuzamokra hivatkozott, és őskorinak vélte e mesterséges védműveket.² Az azóta eltelt időben végzett földmunkák, a nagyarányú gépi földművelés, táblásítás ezeket a sáncokat elplanírozta, s most légi felvételeket nézve hívják fel magukra a figyelmet. Borsod-Abaúj-Zemplén megyében a szirmabesenyői³ és putnok-pogonyi-pusztai⁴ vízivárok sorát a Bódva és a Szuha folyók mentén találtakkal folytathatjuk.

Edelény-Kenderföldek vízivára légi felvételen tünt fel (1. kép) a Hadtörténeti Múzeum térképtárában, a pozitív fényképanyagban (filmkép szám 450/655.). A nyújtott omega, vagy ellipszis alakú vár sáncainak világos színű, a talaj alsó rétegéből kidobott földjének vonala szépen látszik az 1956-ban készült légi felvételen. A vár vizes árkat az első katonai felmérésen (2. kép) megfigyelhetjük, bár kissé elmocsarasodott állapotban a Bódvától nyugatra, s itt még az Egresről lefolyó, ma már nem létező patak kék vonalát is nyomon követhetjük a vizesárokig. Az első katonai felmérés⁵ 1782–1785 között készült. Ugyancsak a 18. században készülhetett stílusa alapján az a kéziratot térkép, mely évszám nélküli, és a Borsod-Abaúj-Zemplén Megyei Levéltárban⁶ őrzik. Felirata: Territorium Oppidi Edelén. Ennek a térképnek részlete (3. kép) a Bódva és a temető dombja között mutatta a vízivár területét, a vizesárok délnyugati ágával. Az árkok által közrefogott dombot Tormás rétnek írták, bizonyára azért, mert a nagy vízigényű tormáz természetű rajta. Ugyancsak Tormás rétnek jelölték a várbelsőt a 19. század közepéről származó nyomtatott térképen,⁷ melyen (4. kép) az alábbi nyomtatott szöveg olvasható: „Térképe tn. Borsod Vgyben fekvő Edelény M. Városa' Határának az összesítés után készítette 1845^{ik} estb. Holecz András mérnök”. A nyomtatott szöveg alatt kézzel írt megjegyzés a következő: „Edelény Mező Városának urbéri szabályozata utáni állapotát kimutató ezen térképét, több vonalakat s egyes darabokat után mérés által a helyszínével megegyezőknél találtatván, ... hitelesnek lenni nyilvánítjuk. Költ Edelényben 1845. év Október hó 12^{kén}”. Aláírta Galgóczy László, az Úri Szék Elnök és kiküldött végrehajtó

¹ Szendrei J., 1883. 109–142.

² Nováki Gy.–Sándorfi Gy., 1992. 6.

³ Hellebrandt M., 2000. 77–93.

⁴ Hellebrandt M., 2001. 127–142., Hellebrandt M., 2001. Nagybánya Baia Mare, Románia (konferenciakötet. Szerk. Karel Kacsó.

⁵ Hadtörténeti Múzeum Térképtár. XXI–11.

⁶ Borsod-Abaúj-Zemplén Megyei Levéltár b.T.171–1.

⁷ Borsod-Abaúj-Zemplén Megyei Levéltár b.T.190.



1. kép. Edelény-Kenderföldek. A vízvár légi felvétele

bíró, Soltész Nagy János k. küldött táblabíró, Dakó János Borsod Vármegye tiszti fő-
ügyésze és Gyurkó Mihály mérnök. A szövegben a pontozott rész olvashatatlan. Ezt a
térképet 1859-ben hitelesítették az erdőrészek szempontjából.

A második katonai felmérés 1856–1860 között készült.⁸ Láthatjuk (5. kép), hogy
az egész terület elmocсарasodott, vízjárta a Bódva nyugati, jobb partján, a Tormás rét és
a Sváb rét is, továbbá délebbre a magas partokig víz borítja a területet. A Bódva keleti,
azaz bal partját a Kis Bódvaig öntötte el az ár, sőt azon túl is, Finke és Szirák községek
emelkednek ki az összefüggő víztükrökből. Ezen a térképen már jelölték a Malom árkot
(Mühl Canal), illetve csatornát, melybe a 20. század közepe táján a Bódva fő ágát ve-
zették, így alakult ki vízivárunk mellett a Holt Bódva, lényegében az egykori, ma már
üres folyómeder. A 10 000-es léptékű térképen (6. kép) ma is vizenyős területnek jelöl-
ték a Tormást. A légi felvételen látható sáncíveket rárajzoltuk⁹ erre a térképre.

⁸ Hadtörténeti Múzeum Térképtára XXXIX–43.

⁹ Hadtörténeti Múzeum Térképtára. Filmkép szám 450/655. Nyt. szám 4660. Repülési év 1956. Ezen a
keleti sánc jobban kivethető. A dokumentáció rajzolásáért *Sáfrány András*nak tartozom köszönettel. A légi
felvételek és a katonai felmérések minőségi képeit *Csáki Csillának* köszönöm.

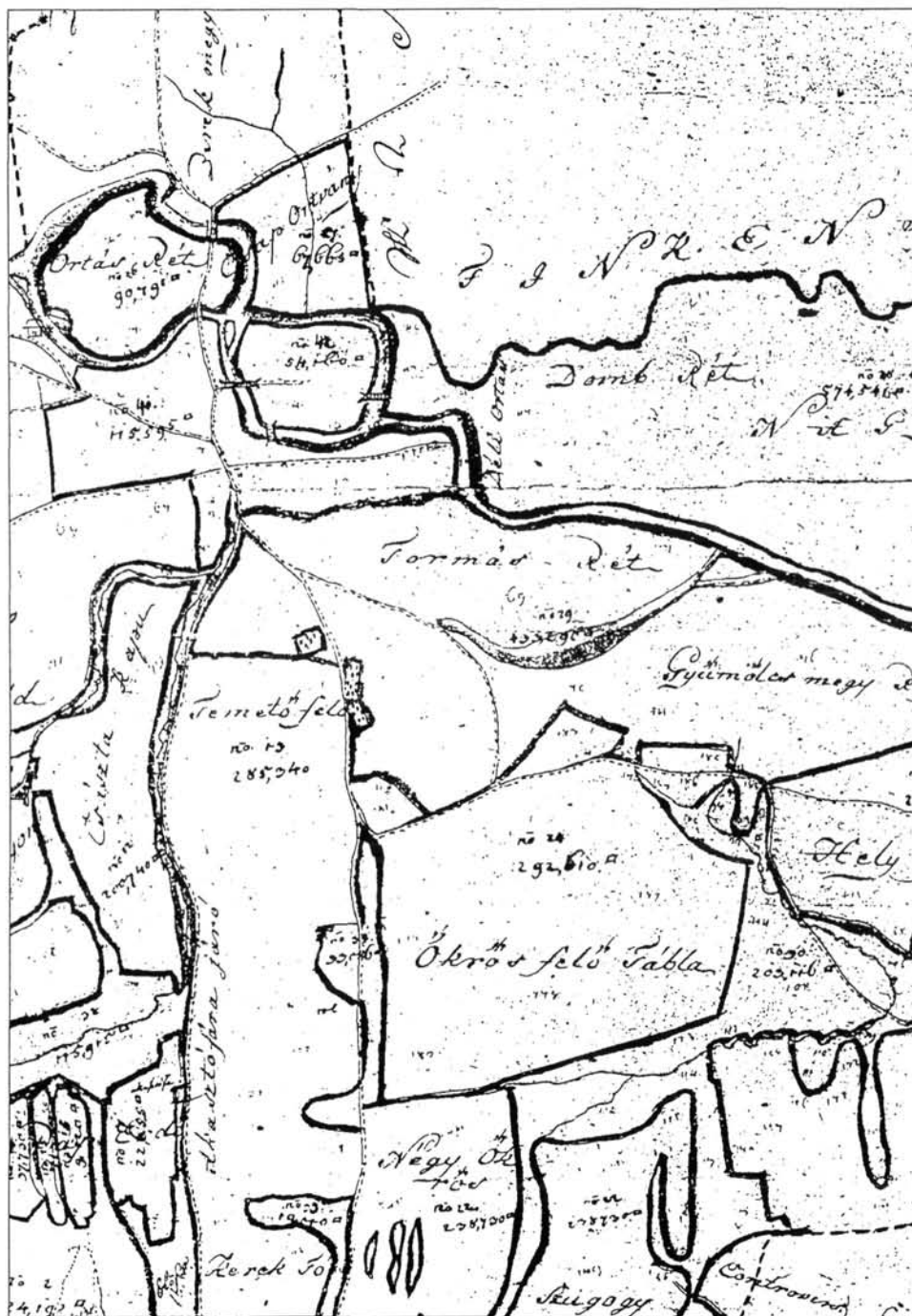


2. kép. Edelény-Kenderföldek az első katonai felmérésen

Láthatjuk, hogy a vízivár déli (7. kép 1. a fenyőknél a vízmű épült) és délnyugati, valamint nyugati (ezen állva készült a 7. kép 3. felvétel) része pontosan megvan, sőt a belső sánc északi vonala is, északnyugati része a Katona József utca, melynek házai a Lévay utca sarkából készült felvételen (7. kép 2.) szemlélhetők. Az északi külső sánc a Lévay utcától keletre 200 métert nyomon követhető (1. kép), innen azonban csak több, különböző szögben, más-más légi felvételt átnézve húzhattuk meg az északi, külső sáncívet. Ez a terület valószínű a vár használata után elmcocsarasodott, időnként elöntötte a Bódva vize, annyira, hogy csak kenderföldnek volt alkalmas. Kresák János (Edelény, Lévay u. 45. 65 éves) elbeszélése szerint 1945 után is elöntötte a víz a keleti részt, s mint gyerek, csukát fogott benne. A nyugati rész Száz István földje, a 7. kép 3-on a frissen szántott föld az övé, elbeszélése szerint gyerekkorában gyakran jött ki ide a víz. Az 1. képünkön, az 1956-ban készült légi felvételen a kenderföldek területe üres, csak később épült be családi házakkal a Lévay utcától a Holt Bódváig az alacsony fekvésű terület.

Bejárva a vidéket, a kutatómunkára legalkalmasabb helynek a Lévay utcától délnyugatra eső szakasz mutatkozott. A Móra Ferenc utca déli részénél húzódik a szennyvízcsatorna, így a kutatóárkot 27 méterrel délnyugatra, a vízivár belseje felé nyitottuk meg 2001 szeptemberében. Szilágyi Adolf, Edelény város polgármestere rendelkezésünkre bocsátott egy markológépet.¹⁰ Az I. kutatóárkunk 74 méter hosszú, 0,60 méter széles, s ebben 1,60 méter mélyen feljött a talajvíz (8. kép). Az árok északi, 14 méter hosszú szakasza beomlott, a kijelölt irányt sem lehetett tartani, míg a további 60 méteren az árok megtartotta az oldalfalat, és az egyenes irányt is. A II. kutatóárkok az elsővel vonalban, attól 49 méterre kezdődött, hossza 4 méter, szélessége 0,60 méter, mélysége 1,35 méter (9. kép). Ez az árok már a vízivár belsejében, a dombon húzódott.

¹⁰ Szilágyi Adolf polgármester segítségét ezúton is köszönöm.



3. kép. A vízvár területe a 18. századi térképen



4. kép. A vízivár területe az 1845-ös térképen



5. kép. Edelény-Kenderföldek a második katonai felmérésen

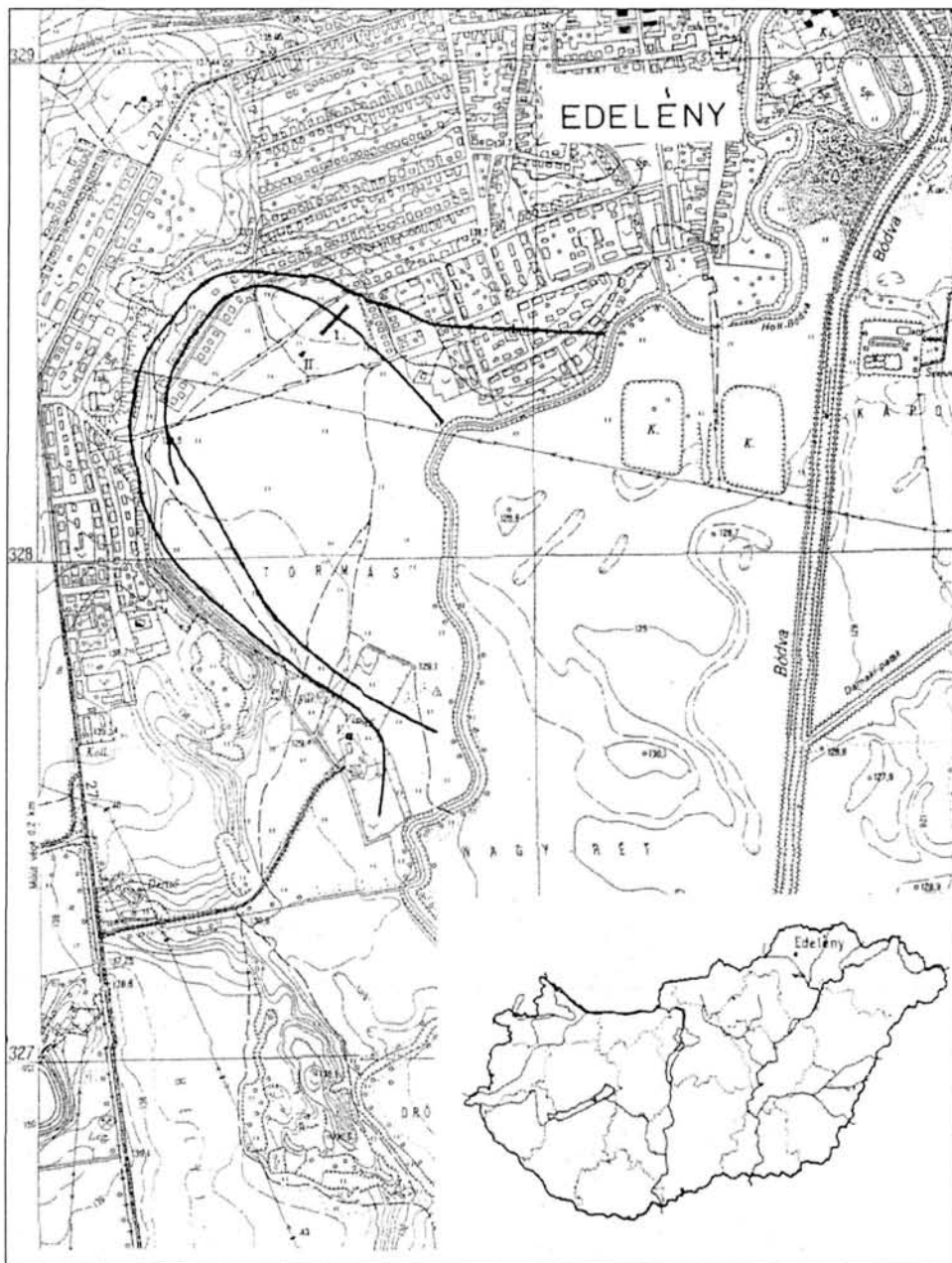
A felszíntől lefelé 1,18 méterig barna, porhanyós a talaj, nem lehet összehasonlítani az I. szelvény vizes, kotu talajával. 1,18 métertől 0,17 m-ig sárga agyagot ástunk ki, de még nem értük el a vizet.

Összefoglalva az eddigieket, megállapíthatjuk, hogy Edelény vízivára az egykori Kenderföldek és Tormás területét foglalta el, az Egrestől délkeletre, a temető dombjától délre. Itt a síkságon az őskorban egy enyhe emelkedésű, hosszúkás dombot vettek körül árokkal, úgy, hogy az öbölserűen körbevevő magaslatból lefaragtak. A kettős sánc által közrefogott mederbe vezették a Bódva vizét. Valószínű, hogy a sáncot többször megújították, s ezért láthatók például a nyugati szakaszon egymást metsző vonalak, s néhol szögletes, nem íves sáncvonalak. Később, mikor már megváltozott a politikai helyzet, esetleg a támadó és védő haditechnika is, jelentőségét veszítette a vízivár, nem gondozták az árkot és a sáncot, egy-egy magasabb vízszintnél, áradásnál a körülbelül 2 méter magas sáncot a Bódva áttörte, s részben elmosta. Érthetően az északról jövő víz a hozzá legközelebbi sáncrészt, a vízivár északkeleti részét tette tönkre, s a terület széles sávban elmocсарosodott. A megmaradt sáncrészekre a 20. század utolsó harmadában rátelepedtek a Katona József utca házai ívben kanyarodva (7. kép 2.), az északkeleti szélen pedig a Móra Ferenc utca, és körülötte a családi házas övezet a kenderföldeken.

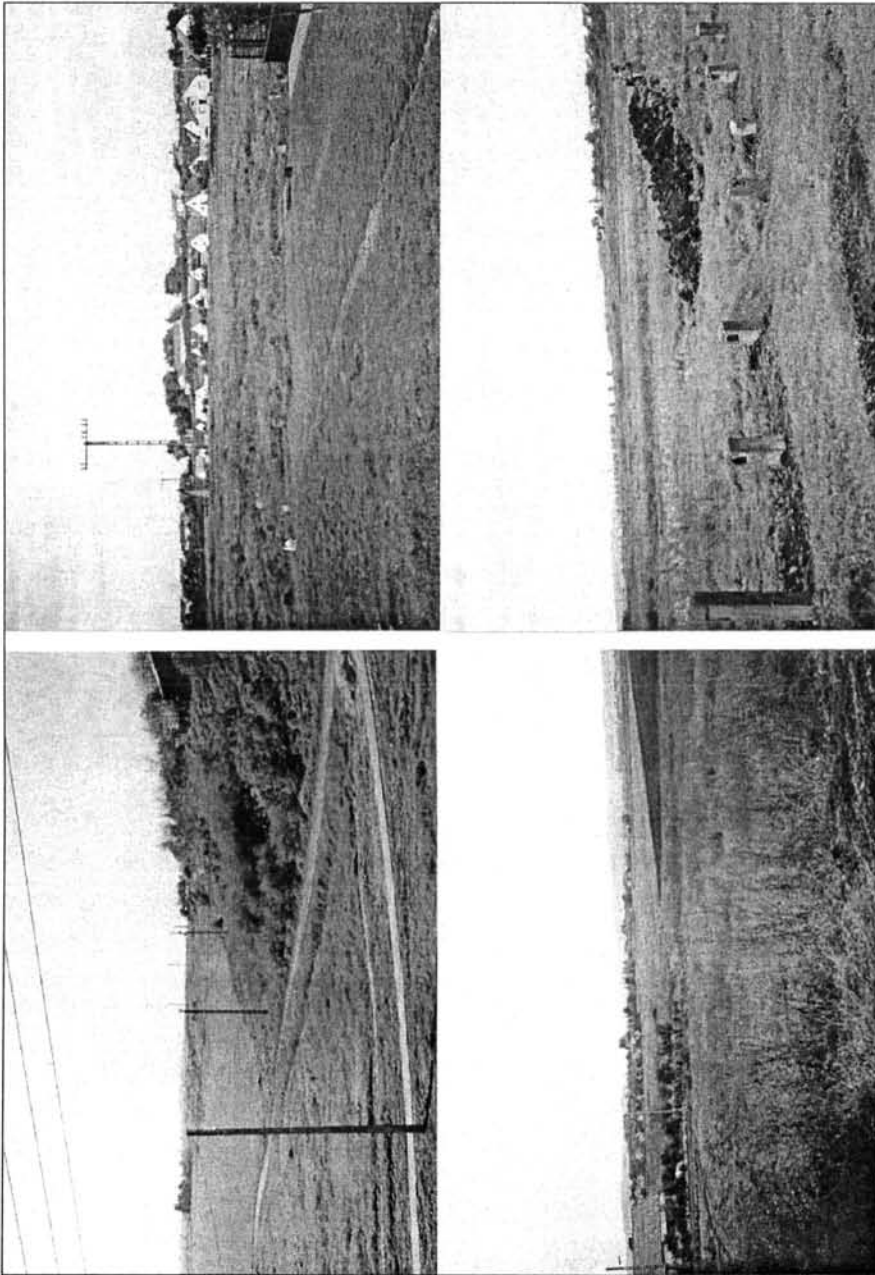
Nagyon valószínűnek tarthatjuk, hogy az I. kutatóárok északi, 14 méteres szakasza az egykor kiásott, majd betemetődött árok laza kotu talaja mutatja az egykori vízesárkot (7. kép 4.). A vízivár két szára közti távolság körülbelül 900–1000 méter, az erre merőlegesen mért sáncív legnagyobb szélessége a Bódvától 600 méterre húzódik. A vízivár szántott és parlagon hagyott részeit bejárva semmilyen korból sem találtunk leleteket. Edelény régészeti lelőhelyeit átnézve a Herman Ottó Múzeum régészeti gyűjteményében találtunk leleteket a pilinyi kultúrából.¹¹ Előkerült bronzdepot,¹² mely karvédő

¹¹ Hellebrandt M., 1999. 100. Pilinyi kultúra Bárca csoportjának telepe. L. még Kemenczei T., 1984. 110.

¹² Kemenczei T., 1984. 116. XLVIlb. 1–5.



6. kép. Az edelényi vízivár a 10 000-es térképen



7. kép. 1. A víztár DNy-i íve az iskola alatti útról fotózva. A fenyőknél van a vízmű (Hadobás P. felvétele 2001. április); 2. A sánc ÉNy-i ívén a Katona József utca házai sorakoznak, felette az Egres lakótelep az iskolával, a Lévy utca sarkából fotózva (A szerző felvétele); 3. Az Egres iskola alatti útról fotózva látható a Katona József utca házsora a sáncon. Messzebb ÉK-en a Móra Ferenc utca házai látszanak sorban (A szerző felvétele); 4. A Lévy utca végéből fotózva látható szinte az egész földvár, előtérben az I. kutatóárok. A kép bal szélén a vízmű látható a fenyőknél (A szerző felvétele)

tekereszt, tokos balta töredékét, kis tölcséres csüngőt, tutuluszt, és tör nyélnyújtványát tartalmazta, s a Magyar Nemzeti Múzeum őrzi. A korai vaskor Kyjatice kultúrájából kerámialeletek ismertek a Derekegyházi dűlőből,¹³ a híres újkőkori lelőhelyről. Ugyancsak a Kyjatice kultúrából származik a Finkén talált bronzlelet,¹⁴ mely munkaeszközöket tartalmaz.

Szendrő-Major feletti domb vízivára Szendrő déli határában húzódik. Az egykori Szabadföld Tsz-től, illetve Állami Gazdaságtól délre a vasút nagy kanyarban halad, két oldalt földsáncot mutat a légi felvétel (10. kép), és a 10 000-es térképen (11. kép), valamint Szendrő 1976-os összevont rendezési tervén¹⁵ is nyomon követhetjük az ívelő sáncokat. Jól látszik a kettős sánc a domborzatot kiválóan érzékeltető 50 000-es térképen, mely a 20. század első felében készült (12. kép), s mely lényegében az úgynevezett harmadik katonai felmérésen alapszik. Rendelkezésünkre áll az első katonai felmérés, mely 1782–85 között készült, s ezen megfigyelhetjük (13. kép), hogy Szendrő területén a Bódva két ága folyt, majdnem a szuhogyi útig, majd újra egyesült, és kanyargós csúcsban került meg azt a kiemelkedést, melyen a középkorban Ivánka falu virágzott.¹⁶ Ezt a kanyart a Bódva szabályozásakor levágták, ma végig követhetjük az üres medret, csúcsa szinte a 27-es autótútig ér. Az egykori Bódva-medret nagy árterek, vizes részek követték, ahogy ezt az 1856–60 között készült második katonai felmérés¹⁷ rögzítette (14. kép). Az ingovány fölé magasodott a Major (ezen a térképen Hainácsoló Puszta névvel) feletti domb az Ivánka táblában, mely a környező területekből 12–15 méterrel emelkedik ki (11. kép). Ezt a dombot erősítették meg az őskorban úgy, hogy a keleti oldalon körülbelül két méter mély árkot ástak, a földet két oldalra dobták, melyre hordhattak még földet a dombról, és a Bódva egyik kanyargó ágát belevezették. A 19. századi térképek azt az ősi földrajzi állapotot tükrözik, melyek a folyók nagyméretű szabályozása előtt voltak. Vízivárunk sánca a középkorban is látszott, s ahogy az szokás volt, a falu határát, ez esetben Ivánka falu határát északon itt húzták meg. Az 1816-ban készült kéziratos térképen (15. kép) a szaggatott vonal jelzi a sánc ívelő dupla vonala közti határt, mely út is volt, s ez természetes is, hiszen az év minden időszakában járható volt, nem öntötte el az árvíz.¹⁸ A térképen láthatjuk Gróf Antalné majorját,¹⁹ s föld- és vízivárunk dombját, melyet itt jelöltek „Major felett” névvel. A vízivár árkanak keletről védő omega, vagy körív, illetve patkó alakja közrefogja a magaslatot, a patkó két szára között 1100 méter a távolság, az erre merőleges legszélesebb rész 550 méter. Észak felé ma a vasút és a szuhogyi út kereszteződése után kis görbülő ív látható, itt folyt a vizesárokba a Bódva egyik ágának vize. A Major feletti területet bejártuk. 50 méter hosszú, 40 méter széles, É–D irányú magaslaton császárkori kerámiatöredékek mellett őskori, szürke, szemcsés anyagú, kézzel formált edények töredékeit találtuk a szántásban. Apró, 2,7–4 cm méretű, sokszor átforgatott cseréptöredékek ezek, és téglavörös színű paticsdarabok, valamint

¹³ Kemenczei T., 1984. 129.

¹⁴ Kemenczei T., 1984. 147.

¹⁵ A Hadtörténeti Múzeum Térképtára, Film/kép szám 203/7. Repülési év 1953. A rendezési terv a Herman Ottó Múzeum Régészeti Adattár Ltsz. 1290–1976.

¹⁶ Hellebrandt M., 2002. 15–16. kép.

¹⁷ Hadtörténeti Múzeum Térképtára, XXXIX. 42., A Bódva szabályozására I. Rémiás T., 1999. 799.

¹⁸ Tóth P., 1996. 29–52., Hellebrandt M., 2000. 42.

¹⁹ A Borsod-Abaúj-Zemplén Megyei Levéltár b.T.190. jelzésű kéziratos térképén ez a felirat olvasható a bal alsó sarokban: Szendrő Városa Határának és az Csehi, Garadnai, Ivánkai, Szent Miklósi Hajnátsói, Pusztá Kazintzi Pusztáknak Rajzolattya 1816^{mm}. A Bódva és a sánc közti területen látható Gróf Antalné majorja. A ház utolsó, megmaradt déli vastag kőfalát lefényképeztük terepjárásunkkor Bodnár Tamás levéltáros kutatóval 2002. február 11-én.



8. kép. Az I. kutatóárok (A szerző felvétele)

rültek elő bronztárgyak,²⁴ és Szendrőladon²⁵ bronz raktárlelet, mely a kora vaskor Kyjatice kultúrájának hagyatéka. A közeli Szuhogyon két láncból álló kincsleletre bukkantak. Az egyiket 72 darab szögletes aranykarikából állították össze, s feltételezték egyes kutatók, hogy pénzként használhatták.²⁶ A másik láncra 110 darab ezüstkarikát fűztek fel. Aranylelet került elő Balajton a 19. század végén, melyet a Magyar Nemzeti Múzeum 1883. év elején megvásárolt 100 forint arany értékben.²⁷ Ragályi Béla szőlőjében bukkantak erre a leletre, melyben vékony aransodronyból készült többféle tárgy volt, de a munkások rögtön széthúzták, úgy, hogy eredeti formájuk felismerhetetlen lett.

Izsófalva-Gede vízivárának a terepviszonyokhoz alkalmazkodó ívelő fehér omega alakú rajzolatára a Hadtörténeti Múzeum Térképtárában figyeltem fel.²⁸ Az 1957-ben készült légi felvételen Izsófalva és Rudolftelep között látható a föld- és vízivár (16. kép), melynek nyitott része a Mák-völgyre, a Mák-patakra nyílik. A Mák-patak ma nem nagy víz, de a medret nem lehet könnyűszerrel átugrani. A Mák-patak keleti partja vizes, mocsaras, egészen a Cseres dombig (20. kép 2.). A Mák-patak nyugati partján É–D-i

egy fehéres színű 3,4 cm hosszú kvarcedarab egészíti ki a leletgyűttest, mely az egykori településből felszínre került leletként megmaradt. Hasonló föld- és vízivárat több helyen építettek, többnyire olyan földrajzi adottságok között, mint itt is, a szendrőládi szűk völgy felett, védve a síkság lakosait és vagyontárgyait. Szendrő esetében a bányák védelmére is gondolni kell, hiszen a környéken található számos bronzleletből következtetve Szendrő és Rudabánya között az őskorban is működhettek például rézkitermelők.²⁰ Lehetséges, hogy ezek a fém előfordulások szórványosak, és kis mennyiségben álltak rendelkezésre, mégis az adott közösség számára az életet, a megmaradást jelentették. Bronzfegyverekkel sikerrel verték vissza a behatolókat, a támadókat. Ércművelési nyomok, öntőcsövek kerültek elő Felsőkelecsényben, Felsőnyáradon, Felsővadászon.²¹ A közelben találunk még nagy földvárakat, így Meszesen az erdőben,²² valamint Balajt mellett, Sápi-pusztán a „Várca” nevű erődítést.²³ Szendrőben ke-

²⁰ Szendrei J., 1883. 113., Szentiványi F.–Vas J.–Reményi V., 1951. 136. A közeli Rudabánya vaspát előfordulását a múltban rézre művelték, a felső szinteken ma is találhatunk termérsz darabokat.

²¹ Szendrei J., 1883. 134.

²² HOM Adattár 1794–85. Nováki Gy.–Sándorfi Gy., 1992. 32–34.

²³ Szendrei J., 1883. 115.

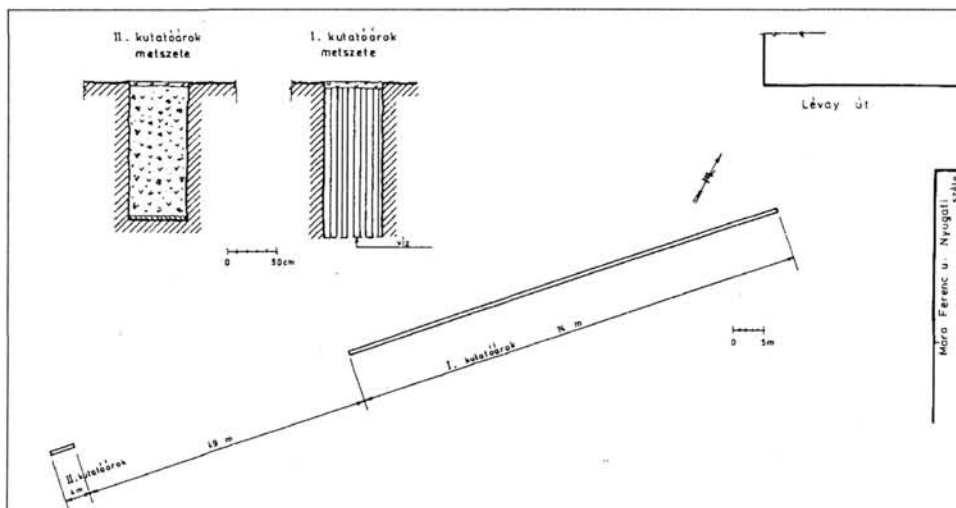
²⁴ Hellebrandt M., 2002. 66–69.

²⁵ Mozsolics A., 1985. 192. 263. tábla 1–24., Kemenczei T., 1984. 50.52.151. CXIX. 1–33.

²⁶ Szendrei J., 1883. 122. 136. 137., Kiss F., 1859.8.

²⁷ Szendrei J., 1883. 132.

²⁸ Hadtörténeti Múzeum Térképtára, Film/kép szám 504/209. Nyt. szám 4710.



9. kép. Edelény-Kenderföldek. A kutatóárok és metszetei (Sáfrány Andrásné rajza)



10. kép. Szendrő-Major felett. A vízivár és környezete. Légi felvétel

irányba húzódó Gede tábla déli vége a tulajdonképpeni erősítés. Összevetve a 10 000-es térképpel (17. kép) a légi felvétel várát, láthatjuk, hogy az autóúton Szuhakáll felől nézve a vár íves kezdete is látszik, majd a Mák-patakon átvezet a sáncárok nyugati vonala, melyen az autóút halad Izsófalva felé. Itt az úttól nyugatra eső rész hirtelen körülbelül két méterrel mélyebb, ez az Alsó rét vizes területe, mely a Szuha folyó mai medréig tart. A vár nyugati ívének keleti részén már a hegy lábánál pincéket alakítottak ki, de néhol szakadékos. Izsófalva községig követhetjük a sáncot, majd a Gede tábla vége és a Koplaló közti szakadékos völgytől délre átvág a hegyen, s Rudolftelep déli határában láthatjuk kanyargó északi ívét a vízműtől észak-északkeletre. A sáncárok északi, hegyen átvágó szakaszán gyalogút szaggatott vonalát követhetjük a Gede tábla tetejéig, s ezután 280 méter kihagyás után folytatódik a dűlőút keletre, Rudolftelep, és a vízivár omega alakjának ívelő vége felé. A 20. század első felében készült 50 000-es térképen azonban megszakítás nélkül jelölték a sáncon végigvonuló gyalogutat. A vár igen nagy, az omega két szára közti távolság 1200 méter, erre merőlegesen az izsófalvi csúcsáig 800 méter széles, de a hegy tövéig csak 750 méter széles légvonalban, a térképen. Vízivárunkat az első katonai felmérésen²⁹ jól különálló hegyként térképezték (18. kép), egy magaslattal, és körben legalább négy nyúlvánnyal vagy bástyával. A várhegytől nyugatra a Szuha több ága látható, és az Izsófalván átvezető, a rudabányai völgyből folyó Ormos patak a Szuhába ömlik. Ugyancsak a Szuhába ömlik Szuhakállnál a Mák-patak. Körülöttük nagy vizes foltokat, ártereket ábrázoltak a második katonai felmérésen³⁰ (19. kép), szinte hegytől hegyig, felfelé északra Kurityánon és Felsőnyáradon túl is. A vár területét bejártuk 2001 novemberében. A Mák-patak felől (20. kép 1.) jól látszik a vár délkeleti oldala, a hegy tövében álló alak körülbelül 1,6 méter magas. Látható a hegy mindkét végének lejtős vonala. A földvár keleti lejtőjét a 20. kép 2. szemlélteti a Mák-patak völgyével. A várhegy déli részén egy alacsonyabb terasz, vagy bástya mellvédszerűen kialakított őrhely (20. kép 3.) kezdődik, ott, ahol a képen látható személy áll. Ilyen alacsonyabb nyúlvány több földvárnál megfigyelhető. Erről a „földbástyáról” beláthatjuk a vár alatti déli sík vidéket, mely használatának idején is alkalmas volt a lapály megfigyelésére, ellenőrzésére, sőt egy esetleges támadás első kivédésére.

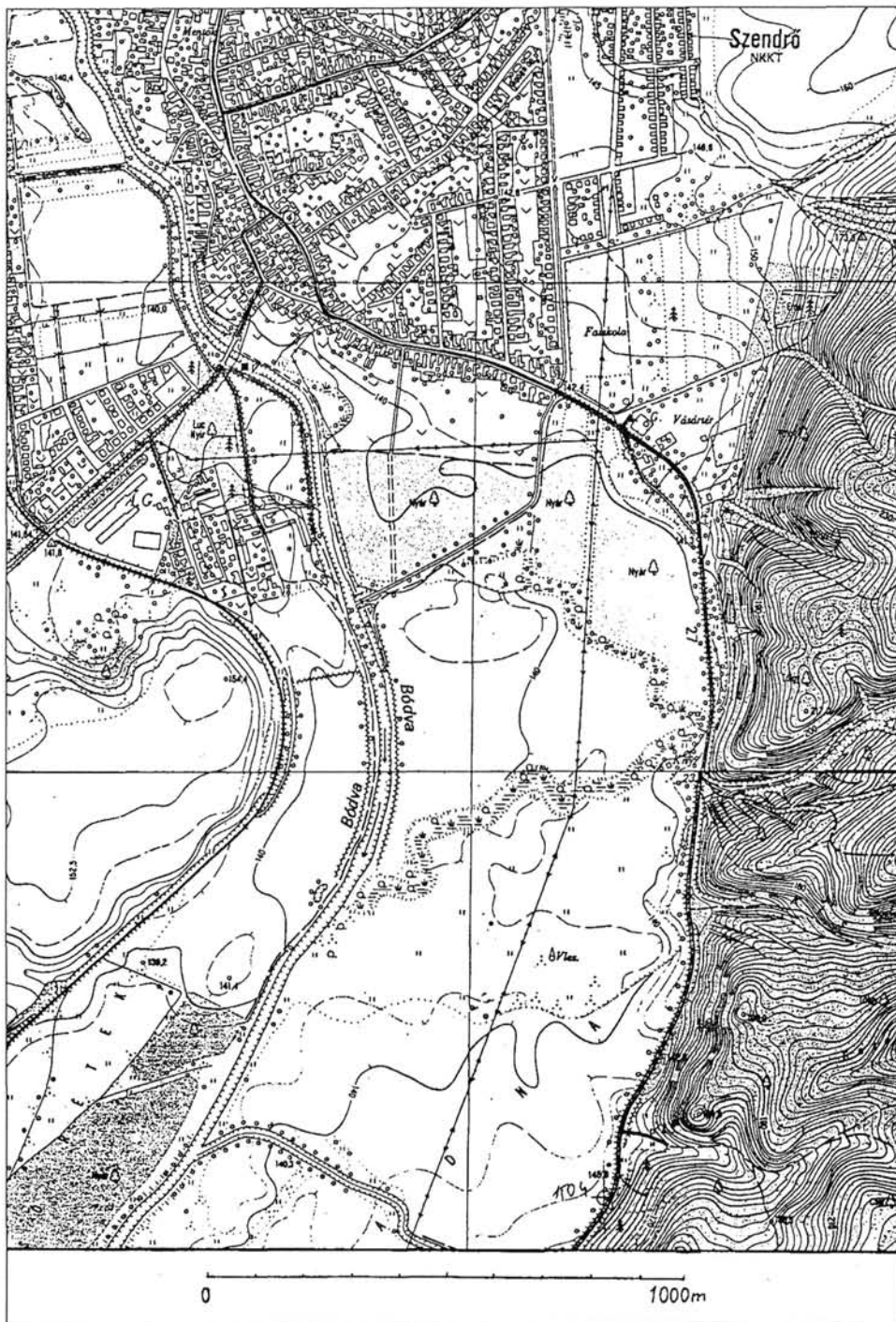
A várhegy ezen déli részének nyugati lejtője (20. kép 4.) után szintén a sík, vizes táj tűnik szemünkbe. A várhegyet bejárva régészeti leletet nem találtunk. Jelenleg az egész hegy műveletlen. Hadobás Sándor a rudabányai múzeum igazgatója azonban helyi öregektől úgy tudja, hogy régebben a hegyen szántottak, sőt szőlőt is termesztettek. Ez a tény magyarázat lehet az erózió mellett a sánc pusztulására. A Szuha völgyéből nagyon kevés régészeti adattal rendelkezünk. Szuhakállon a vasútállomás közelében 1959-ben Patay Pál rézkori cserepeket gyűjtött, melyek a Herman Ottó Múzeum gyűjteményébe kerültek, Ltsz. 60.33.1–6. A Szelesaknánál 1957-ben Kalicz Nándor vaskori cserepeket talált, melyek szintén a múzeum anyagát gazdagítják, Ltsz. 60.7.1–9. Felsőnyárad és Kelecsény között Czövek Lajos 1979-ben bronzkori cserepekre bukkant, HOM Ltsz. 79.21.1. A terület legjelentősebb őskori lelete a kurityáni bronzdepo,³¹ melyet edénybe téve rejtettek el a pilinyi kultúra idején. Szuhafőn (1904 előtt Felsőszuha) Riegsee és ragályi típusú kardok és tű került elő.³² A Ragályon megtalált kard a típus névadója

²⁹ Hadtörténeti Múzeum Térképtára, XX–11. Disznósd Horvát néven jelölték a községet, a mai Izsófalvát, ezt a nevet 1950-ben kapta a település.

³⁰ Hadtörténeti Múzeum Térképtára, XXXVIII–42.

³¹ Hellebrandt M., 1996a. 5–31., Hellebrandt M., 1996b. 183–205.

³² Mozsolics A., 1976. 20.



11. kép. A föld- és vízivár a 10 000-es térképen



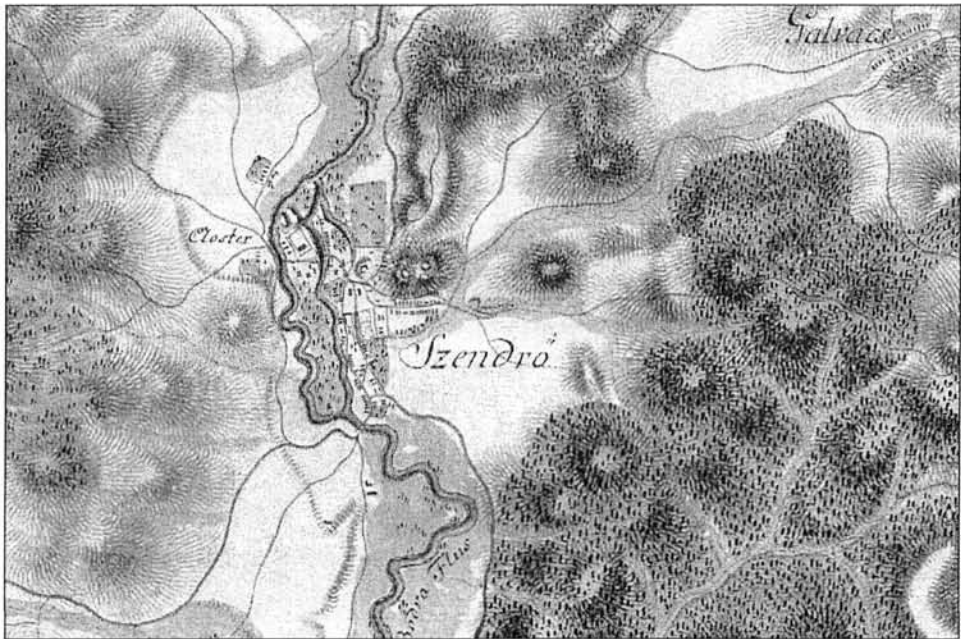
12. kép. A föld- és vízivár vonala az 50 000-es térképen

lett.³³ A Szuha-patak völgyéből délre és északnyugatra kijutunk a Sajó völgyébe, ahol már sok őskori telepről tudunk, és számos bronzlelet is előkerült.

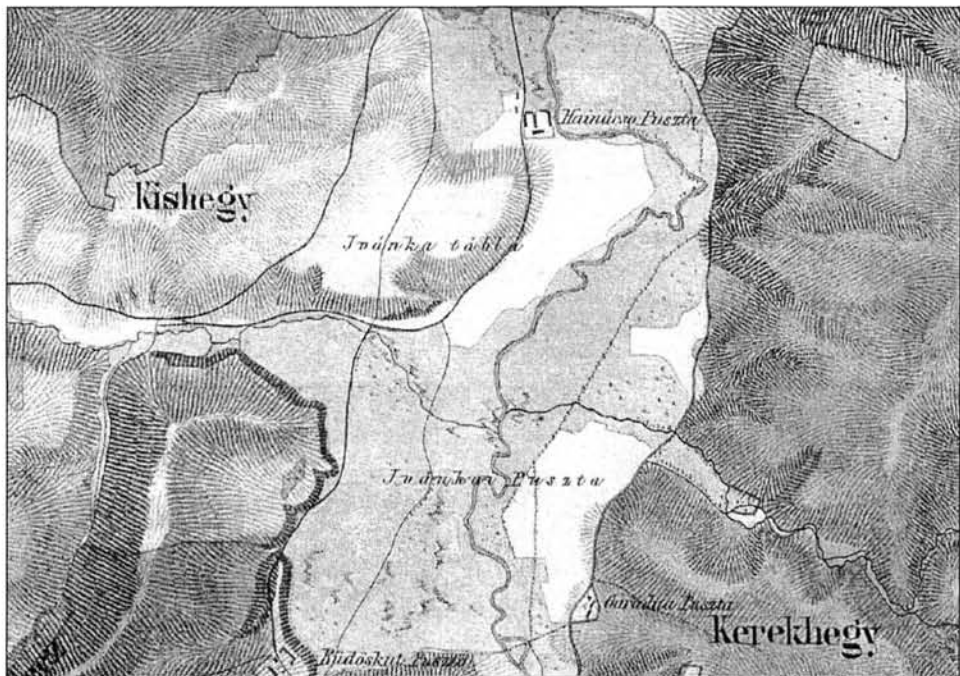
A folyóvölgyek, de különösen a Bódva jelentőségére Tompa Ferenc hívta fel a figyelmet.³⁴ Szerinte „Borsod megye északi kapuja a Gömör-Szepesi Érchegység felől a Bódva-völgye.” Nyilván fontos kereskedelmi út vezetett a Szuha völgyében is, akár a fém nyersanyagok, akár a feldolgozott, késztermékek szállítására, forgalmazására gondolunk a késő bronzkor, kora vaskor időszakában, amikor minden valószínűség szerint a nagyméretű föld- és vízivárat kialakították, s melyekből mind többet ismerünk meg a kutatás előrehaladtával.

³³ Mozsolics A., 1985. 180. 18 tábla 1–3.

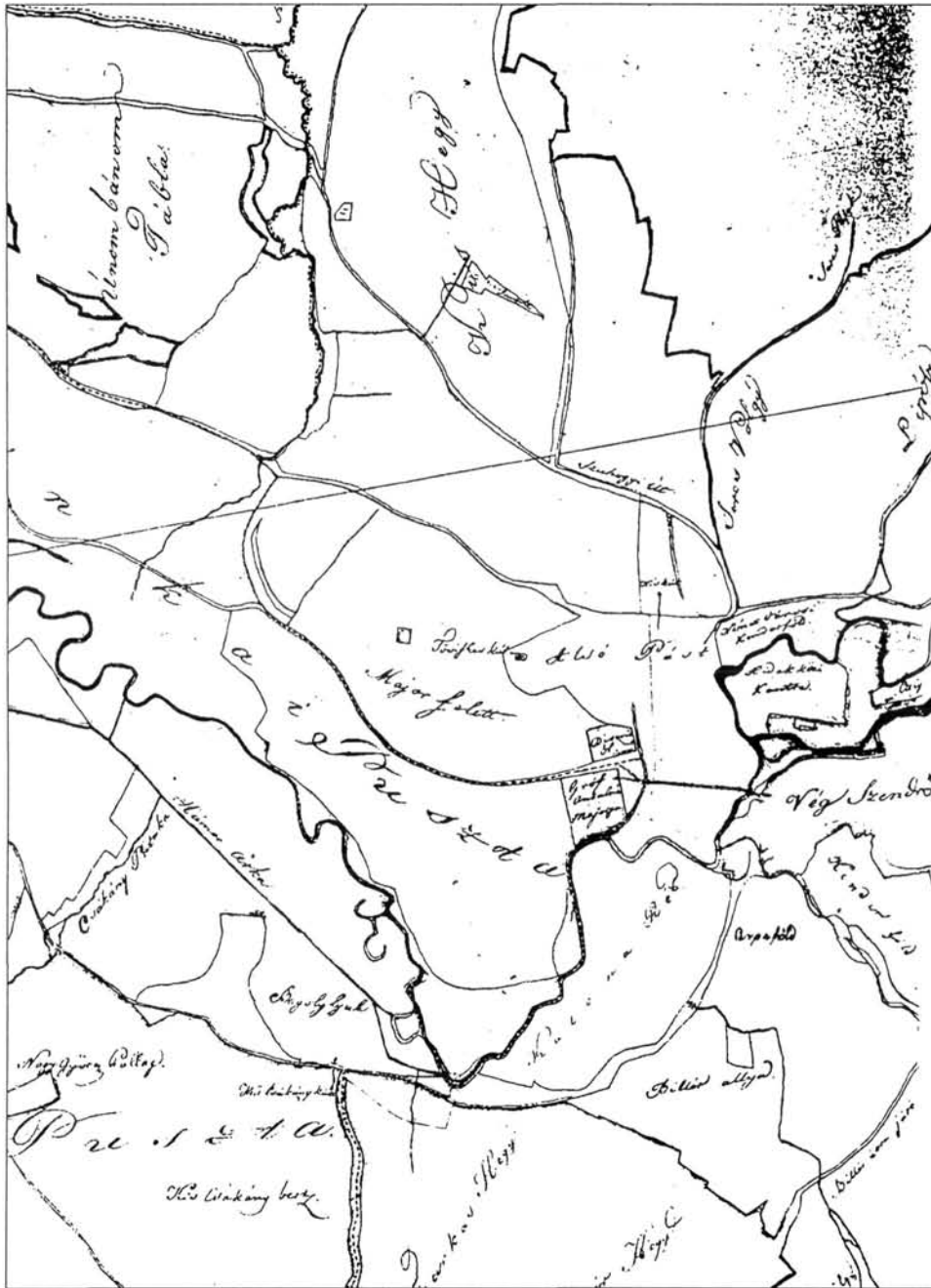
³⁴ Tompa F., 1939. 29.



13. kép. Szendrő-Major felett területe az első katonai felmérésen



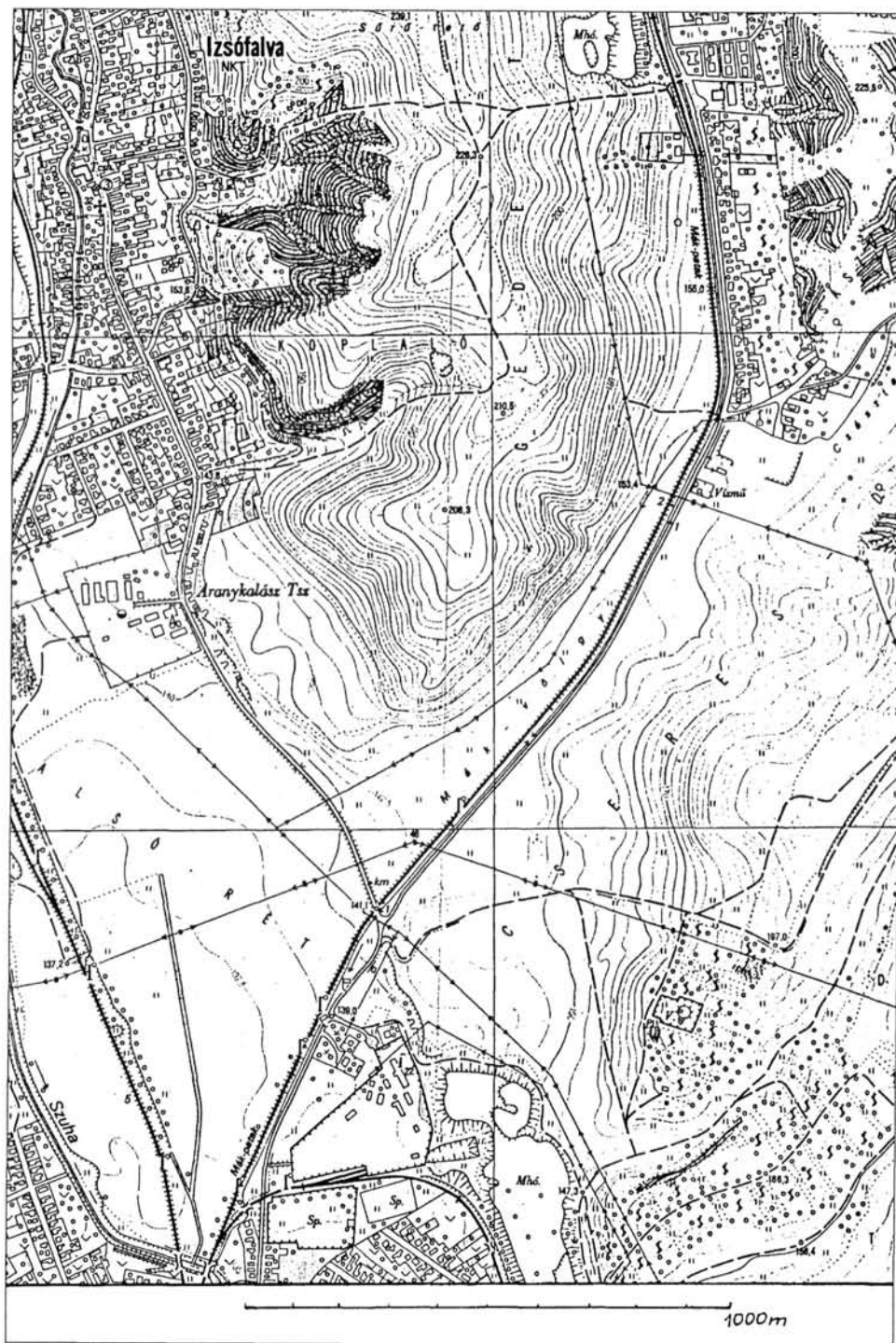
14. kép. A föld- és vízivár a Bódva árterében a második katonai felmérésen



15. kép. Szendrő-Major feletti terület
Ivánka falu határával a kéziratostérképen



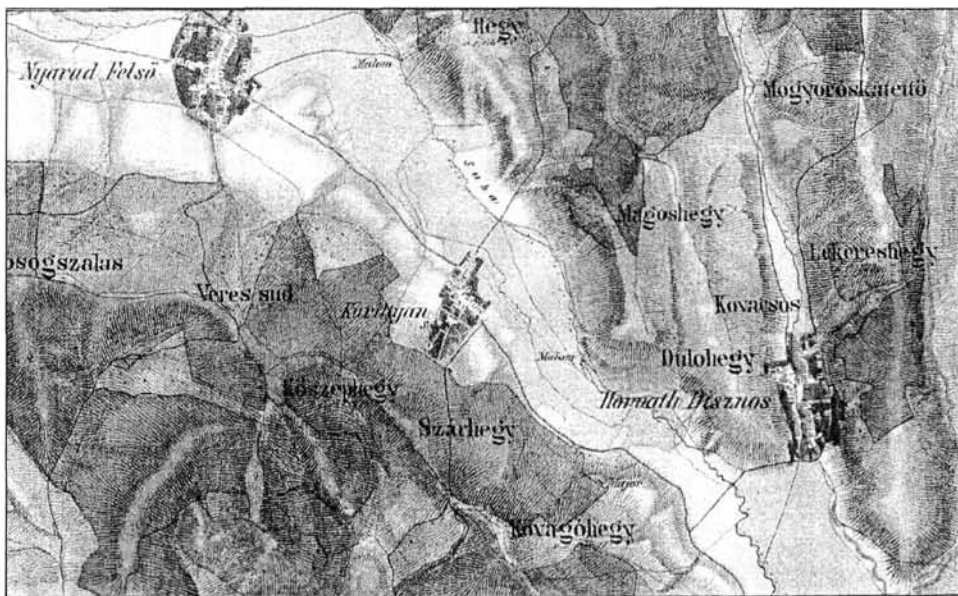
16. kép. Izsófalva föld- és vízivára a légi felvételen



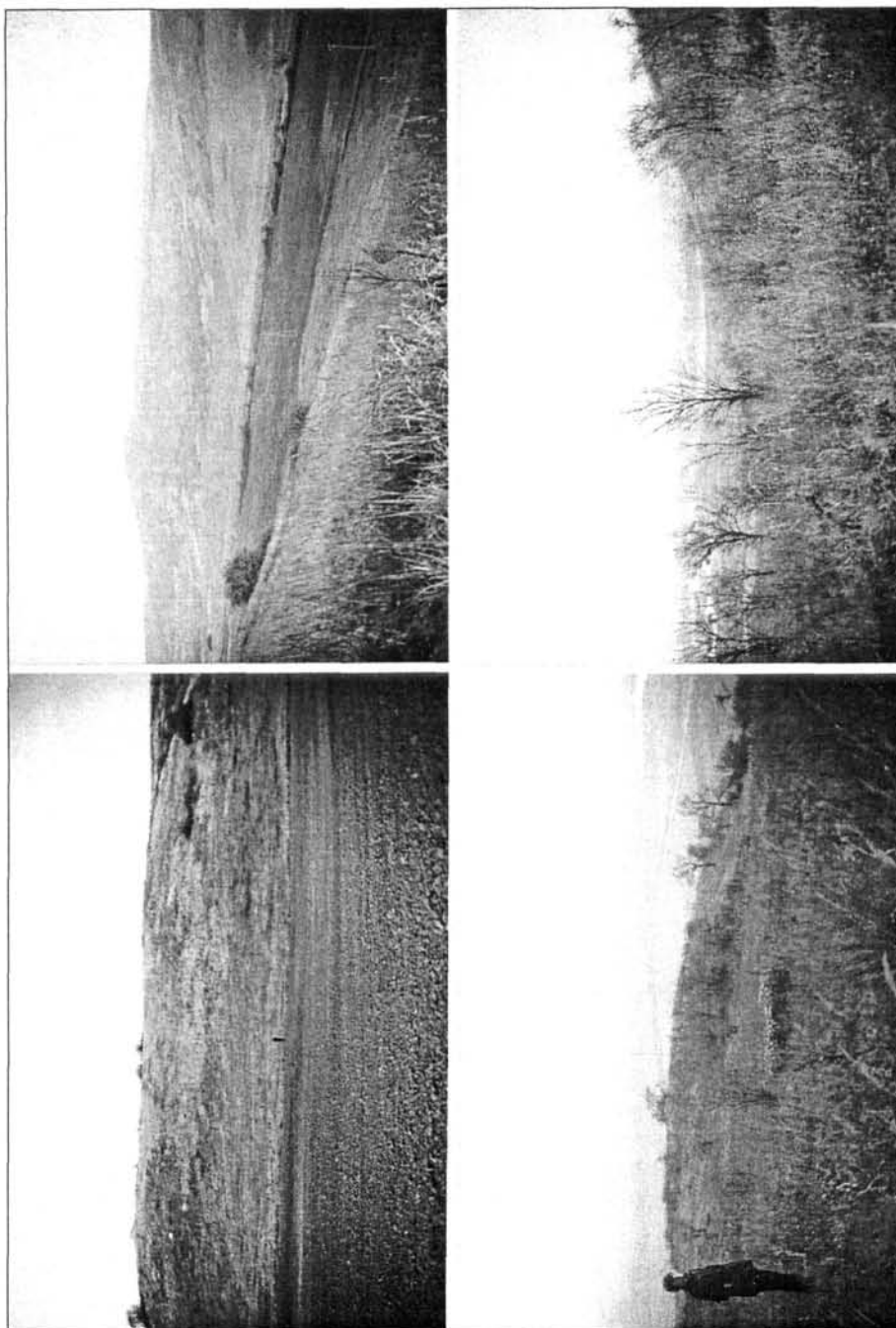
17. kép. Izsófalva föld- és vízivára a 10 000-es térképen



18. kép. Izsófalva az első katonai felmérésen



19. kép. Izsófalva az árterekkel a második katonai felmérésen



20. kép. 1. A föld- és vízivár DK-i szakasza; 2. A sánc meredek lejtője a Mák-patak felé;
3. A föld- és vízivár déli terasza;
4. A sánc Ny-i lejtője és a terasz nyerge (A szerző felvételei)

IRODALOM

Hellebrandt Magdolna

1996a A kurityáni bronzlelet. *HOMÉvk* XXXIII–XXXIV. 5–31.

1996b Der Bronzefund von Kurityán. Studien zur Metallindustrie im Karpatenbecken und den benachbarten Regionen. Festschrift für Amália Mozsolics zum 85. Geburtstag. 183–205.

2000 Szirmabesenyő-Földvár. *HOMÉvk* XXXIX. 77–93.

2001 Putnok-Pogonyi-pusztai vízivára. *HOMÉvk* XL. 127–142.

2001 Urzeitliche Erdwälle und Wasserburgen. Konferenciakötet, Nagybánya (Baia Mare,) Románia. Szerk. *Carol Kacsó*

Kemenczei Tibor

1984 Die spätbronzezeit Nordostungarns

Kiss Ferenc

1859 A karikapéncz. *Archaeologiai Közlemények* I. 174–216.

Mozsolics Amália

1976 Ein Achtkantgriffschwert von Dunaújváros. *Aregia* 15. 9–23.

1985 Bronzefunde aus Ungarn. Depotfundhorizonte von Aranyos, Kurd und Gyermely

Nováki Gyula–Sándorfi György

1992 A történeti Borsod megye várai (az őskortól a kuruc korig)

Rémiás Tibor

1999 A Bódva folyó szabályozási tervei a 18–19. századi Torna vármegye területén. In: *Tanulmányok a Bódva-völgye múltjából*. Szerk.: *Bodnár Mónika–Rémiás Tibor*

Szendrei János

1883 Hazai adatok az archaeológiához. Borsod megye őstelepei. *ArchÉrt* 109–142.

Szentiványi Ferenc dr.–Vas János–Reményi Viktor

1951 Föld- és telepismerettan

Tompa Ferenc

1939 A lausitzi kultúra Borsodban. *FoliaArchaeologica* I–II. 29–32.

Tóth Péter

1996 A pogány kori őskultusz emlékei Magyarországon. In: *Ősök, táltosok, szentek. Tanulmányok a honfoglalás kor és Árpád-kor folklórából*. 29–52. Szerk.: *Pócs Éva és Voight Vilmos*

DIE WASSERBURGEN VON EDELÉNY, SZENDRŐ UND IZSÓFALVA

In der Geschichte der archäologischen Forschung ist zu beobachten, dass die Verfasser schon im 19. Jahrhundert in den ersten Fachzeitschriften für Archäologie Befestigungen, Gräben, Schanzen, kreisförmige Festungen und Festungen in der Form einer Ellipse im Zusammenhang mit nahegelegenen Anhöhen erwähnten. Szendrei meinte, dass diese künstlichen Verteidigungswerke aus der Urzeit stammen und berief sich dabei auf Parallele in Deutschland. Durch die seitdem vergangenen mehr als 100 Jahre und die umfangreiche Agrikultur mit Maschinen wurden diese Schanzen beseitigt und nun machen sie auf Luftaufnahmen auf sich aufmerksam.

Die helle Kontur der hellfarbenen aus der unteren Schicht des Bodens herausgeworfenen Erde der omega- oder ellipsenförmigen Schanze der Wasserburgen von *Edelény-Kenderfölk* oder Tormás ist auf den Luftaufnahmen aus dem Jahr 1956 deutlich zu sehen (Bild 1). Der Wassergraben der Burg ist auch der ersten militärischen Vermessung zu entnehmen (Bild 2), sowie auch auf der hangeschriebenen Landkarte des Archivs (Bild 3). In der Urzeit wurde an dieser Stelle ein langer sanft ansteigender Hügel mit Graben so umgeben, dass die buchtartig umgebende Anhöhe abgehobelt wurde. Das Wasser des Bódva wurde in das durch zwei Schanzen umgebene Becken gelassen. Die Schanze dürfte mehrmals erneuert worden sein und aus diesem Grund sind beispielsweise auf der westlichen Strecke einander durchschneidende Linien zu sehen. Später, als sich die politische Situation und vielleicht auch die Kriegstechnik verändert hatte, wurde die Burg nicht mehr benutzt und geplegt. Bei dem einen oder anderen höheren Wasserstand oder bei Hochwasser wurde die 2 Meter hohe Schanze von dem Bódva durchbrochen und teilweise überschwemmt. Auf den übriggebliebenen Teilen der Schanze ließen sich im letzten Drittel des 20. Jahrhunderts Häuser der Katona József Straße bogenförmig (Bild 7/2), am nordöstlichen Rande die Móra Ferenc Straße und um sie herum das Wohnviertel mit Einfamilienhäusern in *Kenderföldeken* nieder. Es scheint sehr wahrscheinlich zu sein, dass die nördliche 14 Meter lange Strecke des im Jahre 2001 geöffneten 1. Forschungsgrabens, der lockere Boden des einst ausgegrabenen und später wieder zugeschütteten Grabens den einstigen Wassergraben (Bild 7/4; Bild 8, 9) zeigen, wo das Grundwasser gestiegen ist. Die Entfernung zwischen den zwei Zweigen der Wasserburg, also zwischen den Schenkeln des Hufeisens ist 900–1000 Meter, der größte darauf senkrecht gemessene Abstand vom Bódva bis zur Schanze beträgt 600 Meter. Aus der Gegend kennt man die Siedlungen und Bronzefunde der Kultur von Piliny und Kyjatice.

Die Wasserburg des Hügels *oberhalb von Szendrő-Major* ist der Luftaufnahme (Bild 10), der Landkarte 1:50000 (Bild 12), der ersten und zweiten militärischen Vermessung (Bild 13–14) zu entnehmen. Der Hügel oberhalb von Major, der um 12–15 Meter über seine Umgebung hervorragt, erhob sich über das Moor (Bild 11). Dieser Hügel wurde zu Urzeiten verstärkt, indem auf der östlichen Seite ein 2 Meter tiefer Graben gegraben, die Erde beiseite geworfen und ein sich schlängelnder Zweig des Bódva da hineingeführt wurde. Die Schanze unserer Wasserburg war auch im Mittelalter zu sehen, und wie es damals üblich war, wurde die Grenze des Dorfes – in diesem Fall die Grenze von Ivánka – im Norden an dieser Stelle gezogen. Auf der im Jahre 1816 angefertigten hangeschriebenen Landkarte (Bild 15) wird die Grenze – die auch ein Weg war – zwischen der bogenförmigen Doppellinie der Schanze, durch die gestrichelte Linie markiert. Die vom Osten schützende omega- oder rund-, bzw. hufeisenförmige Form nimmt die Anhöhe in die Mitte, der Abstand zwischen den Schenkeln des Hufeisens beträgt 1100 Meter, das breiteste darauf senkrecht liegende Teil ist 550 Meter. Weiter nördlich kann nach der Kreuzung der Eisenbahn und der Straße von Szuhogy eine kleine Biegung gesehen werden, da floss ein Zweig des Bódva in den Wassergraben. Den Hügel über Major erkundend fanden wir auf einer 50 Meter langen und 40 Meter breiten Fläche in nordsüdlicher Richtung neben Keramikbruchstücken aus der Kaiserzeit, auch aus der Urzeit stammende, graue, Bruchstücke von handgeformten Behältern aus körnigem Material im Acker. Ähnliche Erd- und Wasserburgen wurden meistens an einem Ort mit solchen geographischen Gegebenheiten gebaut, wie hier auch, über dem engen Tal von Szendrő, um die Einwohner der Tiefebene, ihre Wertgegenstände sowie die Bergwerke zu schützen. Es ist

anzunehmen, dass es zwischen Szendrő und Rudabánya auch in der Urzeit Kupferabbauer tätig waren. Spuren des Erzabbaus, Gießrohre wurden in Felsőkelecsény, Felsőnyárád, Felsővadász gefunden. Mehrere Wasserburgen sind aus der Gegend bekannt, aus Meszes, Balajt. In Szendrő und Szendrőlád wurden Bronzegegenstände aus der Jatice-Kultur gefunden. In Szuhogy wurden Funde aus Gold und Silber, in Balajt welche aus Gold entdeckt.

Auf die sich den Gegebenheiten des Geländes anpassende, im Bogen verlaufende weiße omegaförmige Kontur der Wasserburg von *Izsófalva-Gede* wurde ich die Luftaufnahmen des Geländes betrachtend aufmerksam. Der offene Teil der Erd- und Wasserburg (Bild 16), der auf der im Jahre 1957 gemachten Luftaufnahme zwischen Izsófalva und Rudolftelep zu sehen ist, geht auf den Bach Mák und das Tal Mák (Bild 20/2) hinaus. Das südliche Ende des sich am westlichen Ufer des Baches Mák nordsüdlich erstreckenden Feldes Gede ist die eigentliche Festung. Von Szuhakálló aus gesehen ist die bogenförmige Linie der Burg zu sehen, dann führt die westliche Linie des Schanzengrabens, auf der die Autostraße Richtung Izsófalva geht, über den Bach Mák. Das sumpfige Gebiet der Alsó-Wiese westlich der Straße liegt etwa 2 Meter tiefer. Die Schanze lässt sich bis zur Gemeinde Izsófalva verfolgen, von dem klüftigen Tal zwischen dem südlichen Ende des Feldes Gede und Koplaló an verläuft sie in südlicher Richtung über den Berg, an der südlichen Grenze von Rudolftelep ist noch ihr sich schlängelnder nördlicher Bogen zu sehen. Auf der nördlichen Strecke des Schanzengrabens, die über den Berg verläuft, kann auf der Landkarte 1:50000 die gestrichelte Linie eines Fußweges durchgehend bis nach Rudolftelep und bis zum bogenförmigen Ende der Omegaform der Wasserburg beobachtet werden. Der Abstand zwischen den zwei Enden der Wasserburg beträgt 1200 Meter, senkrecht darauf bis zur Spitze in Izsófalva 800 Meter. Das Gelände der Burg haben wir begangen. Auf dem von Gras dicht bewachsenen Gebiet haben wir keine Funde entdeckt. Auf dem südlichen Teil des Burgberges, wo auf dem Bild eine Person steht, beginnt eine niedrige Terasse oder eine Bastei, ein brustwehrtartig ausgestalteter Posten. Ähnliche Ausgestaltung ist auch bei anderen Burgen zu beobachten. Von dieser „Erbastei“ aus kann man die flache Gegend unter der Burg überschauen, die auch während ihrer Benutzung geeignet war, die Niederung zu kontrollieren. In der Gegend wurden Scherben und Gegenstände aus Bronze gefunden.

Auf die Bedeutung der Flusstäler, insbesondere auf die des Bódva machte Ferenc Tompa aufmerksam. Seiner Meinung nach hatte das Tal des Bódva in Richtung des Erzgebirges Gömör-Szepes die Rolle eines Tores. Offensichtlich führte sowohl an dieser Stelle, als auch im Suha-Tal ein wichtiger Handelsweg. Dieser war sowohl bezüglich des Vertriebs von Rohstoffen als auch von fertigen Waren von großer Bedeutung und zum Schutz dieser dürften die Erd- und Wasserburgen gedient haben, von denen wir immer mehr mit dem Fortgang der Forschungen kennenlernen.

B. Hellebrandt, Magdolna