

A BÜKKALJA KŐBÁNYÁSZATÁHOZ ÉS KŐFARAGÁSÁHOZ II. SZOMOLYA

SZAKÁLL SÁNDOR–VIGA GYULA

1984-ben, amikor tervezett feldolgozás-sorozatunk első írását, *Bogács* kőműveinek bemutatását közreadtuk,¹ joggal hiányoltuk a témakör hasonló megközelítéseit. Szerencsére az elmúlt évek több jelentős eredménnyel szolgáltak e kérdéskörben, amelyek eredményeként – számos nyitott probléma mellett – ma már számos részletét, s igen fontos összefüggéseit, jellemzőit ismerjük a hegyvidéki népesség e sajátos és jellegzetes tevékenységének.² Jelen munka első közleményünk folytatása, s lényegében hasonló szempontok alapján igyekszik feltárni a Bükkalja egy jelentős kőfaragó központja, *Szomolya* emlékéanyagát.

A kőmunka a hagyományos tevékenységi formák rendszerében

Szomolya a Bükkalja településeinek egyik karakteres képviselője. Geográfiai helyzete, Eger és Mezőkövesd között, számos módon befolyásolta tradicionális műveltségét is. A falu hagyományos gazdálkodási rendjében a földművelés játszott meghatározó szerepet. Az 1861. évi tagosítási térkép még a *háromnyomásos* határhaználatról tanúskodik, melyben a falu határának délkeleti sík részén, egymás szomszédságában helyezkedik el a három szántóföldi nyomás; többi része legelőként és kaszálóként hasznosult, ill. jelentős része erdő volt.³ A település határán az egri káptalan, a telkes parasztok és a község osztozott, s az 1856-ban kezdődött tagosítási per csak 1865-ben tisztázta a vitás birtokjogi kérdéseket. (Még 1935-ben is kiterjedt birtoka volt az egyháznak a faluban.)⁴ Kisebbségi jelentősége volt az állattenyésztésnek.

A filoxeravész követően nagyban megnövekedett a szőlőbirtok jelentősége, s a szőlőműveléssel párhuzamosan kiemelkedő jelentősége lesz a gyümölcsstermesztésnek is. Különösen fontos a *rövid szárú fekete cseresznye* termesztése, amelyet határainkon kívül is *szomolyai* néven ismernek. A gyümölcszel való kereskedelem jelentős szerepet játszott a falu gazdasági életében: nyaranta több vagon cseresznyét indítottak útnak a felvásárlók – már a két világháború között is – a fővárosi, valamint a bécsi és németországi piacokra, emellett az asszonyok hátán is hordták a cseresznyét, körtét, almát, szőlőt az egri és a mezőkövesdi piacokra. A férfiak szekérszám hordták a *berbencei* szilvát a Tisza-völgy és a Jászság falvaiba.⁵

¹ Szakáll S.–Viga Gy., 1984. 93–122.

² A teljesség igénye nélkül: Hála J., 1985.; Hála J., 1987.; Viga Gy., 1985.; Viga Gy., 1987. 79–89.; Bakó F., 1985. 225–251.

³ Szomolya község határának tagosítási térképe – 1861. Borsod Megyei Állami Levéltár (továbbiakban BMÁL.) U.662.

⁴ Varga G.-né 1970. 569.

⁵ Viga Gy., 1985. 285–307.

A szántóföld igen gyenge minőségéhez rendkívül egészségtelen birtokstruktúra társult, aminek következtében igen sok gazdasági cseléd, gazdasági munkás és napszamos volt kénytelen távolabbi vidékeken megkeresni a kenyerét. A népesség többsége életképtelen kisparcellán gazdálkodott, így érthető, hogy Szomolya a táj azon települései közé tartozott, amelyik a legtöbb *summást* adta az alföldi és a dunántúli uradalmaknak.⁶ A gazdálkodásból származó jövedelmek kiegészítésére főleg a mezőgazdasági idénymunka, a gyümölcsstermesztés és -kereskedelem, kisebb mértékben a borkereskedelem jöhetett számításba. Megítélésünk szerint ezekhez társult a *kőfaragás* és annak produktumaival való kereskedelem, ami a lakosság egy rétege számára jelentős jövedelmet biztosított, s egészében nem vonatkoztatható el a gazdasági tevékenységek többi ágától sem. A kőmunkával foglalkozóknak ugyanis csak kisebb része a tanult iparos, a többség paraszt, akik a nagy mezőgazdasági munkák szüneteiben folytatják ezt a tevékenységet. A kőmunkák és az értékesítés éves ritmusa is a mezőgazdaság éves rendjéhez igazodott. Az itt élő népesség – a mezőgazdálkodással való kapcsolatát megtartva – sokféle tevékenységet folytatott, amelyek között a kőmunka is a jövedelemszerzést, a jobb megélhetést volt hivatott biztosítani. A férfiak nagy része értett a kőmunkához; az iparosok inkább csak a második világháború után különültek el a falu társadalmában – elsősorban a sárkőves ipar révén. Ez utóbbiak tevékenysége is a tradicionális kőtechnikában gyökerezik, ami a táji adottságokhoz való kulturális alkalmazkodás sajátos formája.

A kőbányák helye és anyaga

A Bükkalja földtani felépítésében igen jelentős szerepet játszanak a miocén korú vulkáni eredetű kőzetek. Vizsgálataink szempontjából elsősorban a *riolittufák* (riodacittufák) a fontosak. A tufaösszlet kb. 500 méter vastagságú, általában szürkésfehér színű, változó szemcsenagyságú, többnyire laza, porózus megjelenésű (kovásodás esetén kemény), dacitosba hajló plagioklász riolittufa (riodacittufa). A Bükkalja egész területén végighúzódik – kisebb-nagyobb megszakításokkal – a plagioklászos riolit, ill. dacit 10–15 méter vastagságú lávaárak formájában. Világosszürke, vörösesbarna színű, kemény, tömör padokat alkot. Mivel horzszakövet is tartalmaz, ezért összesült ártufának is nevezhető.⁷ Ezek a kőzetek teremtették meg a Bükkalja kőkultúrájának alapját: a felszínen vagy annak közvetlen közelében elhelyezkedő jó minőségű anyag sajátos kihívást jelentett az itt élő népesség számára. A szomolyai kőfaragás a jó minőségű alapanyag révén vált ismertté, maga a kőmunka is a kiváló kőanyag révén vált jelentőssé a lakosság életmódjában.

A falubeliek kőfaragó tevékenysége szempontjából a fehéres színű, laza *riolittufa* és a vörösesbarnás színű *dacittufa* játszott fontos szerepet. Ezek vonulatán több helyen, pl. a falu határában levő *Ispánberek* területén, kiömlési kőzetként bizonyára a riolit és a dacit is fellelhető volt.⁸ Bár az itteni tufa lényegében hasonló tulajdonságú a Bükkalja többi bányájához, mégis jobb minőségűnek tartják azoknál.

A falu határában ma is több bányát tartanak számon a helybeliek, noha ma már egyiket sem művelik. Az emlékezet emellett több generációval korábbi fejtések nyomát is őrzi, jóllehet a kőbányák nem kaptak megkülönböztető elnevezést a település helynév-anyagában. Kellő források hiányában a kőfejtőket csupán egy évszázadnyira tudjuk

⁶ Sárközi Z., 1965. 379.

⁷ Magyarázó Magyarország 200 000-es földtani térképsorozatához. M–34–XXXIII. Miskolc, MÁFI, 1975.

⁸ Répánszky Z., 1980. 61.

visszakövetni. Bár *Fényes Elek* 1851-ben említést tesz a falu kőbányájáról,⁹ az első igazán megbízható forrás, a falu 1861. évi határtérképe már több kőbányáról is tanúskodik. A határ Novaj felé eső részén, a *Kutyahegy* és a *Csörszlyuk* között levő kaszáló között szerepel a térképen az *Uradalmi kőbánya* felirat. Ehhez közel, az *Ispánberek* területén tünteti fel a térkép a *közös kőfejtőt*, s ez a felirat szerepel a Gyűr falu felé eső lábánál is. Az utóbbi 1863-ban már *Gyűr-Demets* néven lett térképezve.¹⁰ *Pesthy Frigyes* kéziratos feljegyzései (1864) négy kőbányáról tesznek említést: az említettek mellett a *Felső-erdőhöz* tartozó *Hegyesd* kőfejtőjét is feljegyzi.¹¹ (Ezért érthetetlen, hogy *Schafarzik Ferenc* századfordulón készült összesítése Szomolyán nem említ kőbányát.¹²) A múlt század végéről már több forrás jelzi, hogy a Bükkalja településeinek a kőfejtésnek és a kőfaragásnak jelentős hagyománya van. *Az Osztrák–Magyar Monarchia írásban és képen* című könyvsorozat kötetében a következőt állapítják meg: „A Hór völgyén túl, a hevesi határszélig terjedő hegyes vidéken Zsérc, Noszvaj, Bogács, Szomolya, Ostoros, Kis-Tálya, Andornak és Novaj falvak sorakoznak, melyeknek hegyes határai... kötött agyagos és köves talajúak. Mészégetéssel és kőfejtéssel majd mindenikben foglalkoznak.”¹³ Bár nem tudjuk ma még kellően adatolni, de a fennmaradt objektumok, emlékek, illetve azok párhuzamai kétségkívül középkori gyökerű kőkultúra lokális formájára utalnak, s aligha tévedünk, ha úgy véljük, hogy nem hagyták érintetlenül ezt a települést sem a 18. századi egri egyházi építkezések, illetve azok nyersanyagigénye, ami fokozatosan vont be a nyersanyagtermelésbe az egri, közvetlenül Eger környéki, majd távolabbi kőbányákat.¹⁴

Századunkban a legjelentősebb kőfejtő az *Ispánberek* (*Ispányberek*, *Ispánberki-hegy*) területén volt. Ez hosszú, félköríves, ÉK–DNY-i irányú gerinc, melynek déli lábánál szőlők húzódnak. Északi oldala mély völgy, amit túlfelől a *Kutyahegy* határol. A gerinc futását 10–20 méterenként szakították meg a sorozatos fejtésnyomok, általában az észak-északkeleti irányból indulva. Ma már elfedi a fejtésnyomok zömét a nagyolási törmelék, s csak elvétve található kőfejtésre ma is alkalmas, függőleges kőfalak. Zömmel itt voltak az egykori magánbányák (lásd alább): a mai szőlők helyén régen szántóföldek húzódtak, s a kőfejtők a parcellák végeit zárták le. Kemény, faragásra kiválóan alkalmas követ bányásztak itt, míg a szomszédos *Nagyvölgy*, a novaji út mentén, puha építőkövet, tufát adott.

Jelentős kőfejtő hely volt a *Demecs* is, a falumag szélén, s szemben vele, a fűtca fölé emelkedő parton (*Bikaó!*) levő kisebb fejtés: mindkettőből kemény kőzet került ki. A Demecsbányából felül piros, alul kemény, szürkés kő jött, de volt különösen kemény, vasas rétege is, ami alkalmas volt kézimalmok készítésére.

A *Gyűr-tető* keményebb kővének bányászása 1944-ben fejeződött be. A Gyűr alján (*Gyűr-fenek*) puha tufát fejtettek. Ez utóbbi volt a község utolsó működő kőbányája, ahol 1980-ban szüntették be a termelést. A ma is általánosan használt, fűrészelt tufatéglákat újabban Noszvajból szerzik be.

⁹ *Fényes E.*, 1851. 152.

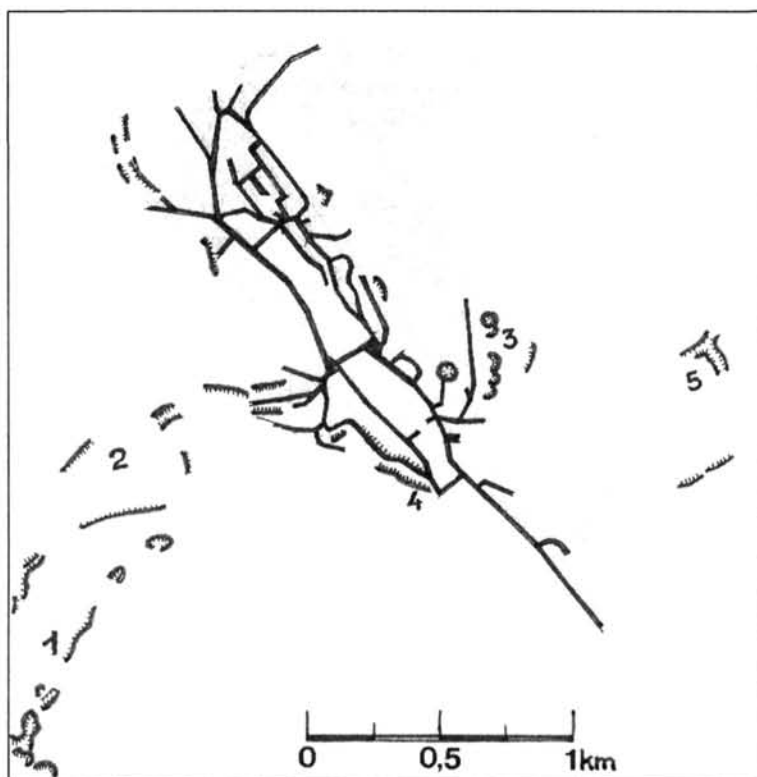
¹⁰ BMÁL. T.23. és T.30. (18. század); U.663. és U.664. (Szomolya határának térképe 1861., ill. 1863.)

¹¹ Az adatért Tóth Péternek tartozom köszönettel: (Kijegyzése Pesthy borsodi anyagának 469–470. lapján jelzi Szomolyát.)

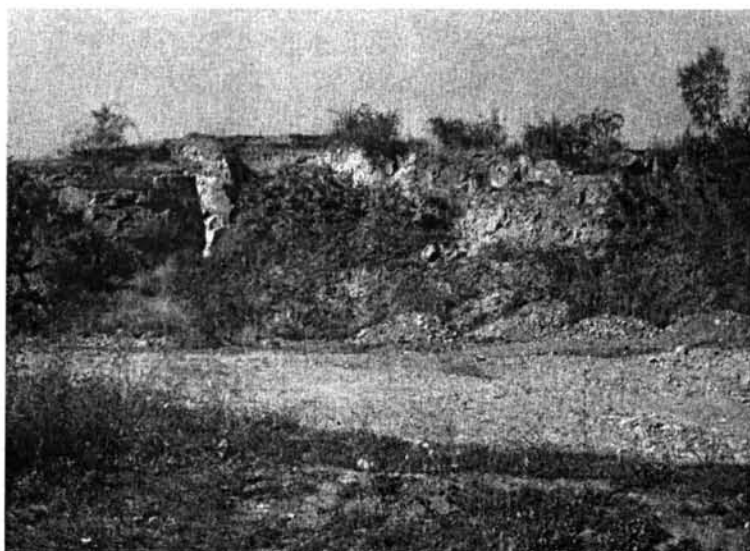
¹² *Schafarzik F.*, 1904.

¹³ *Az Osztrák–Magyar Monarchia írásban és képeken* VI. Budapest, 1900. 234.

¹⁴ *Lénárt A.*, 1982–83. 190–196., 209–214.



1. kép. A kőbányák helye a falu határában: 1. Ispánberek,
2. Vén-hegy, 3. Gyűr, 4. Bikaól, 5. Demecs



2. kép. Régi fejtésnyomok (Ispánberek)

A kőbányák birtoklásának több formája élt együtt, egészen az 1950-es évekig, amíg kezelésük a tsz., illetve a községi tanács kezébe került. Századunkban a bányák többsége a faluközösség tulajdona volt, s a *legeltetési társulat* gondozta azokat. A 10–15–20 méter szélességű fejtéseket árverésen adták bérbe, általában három esztendőre, ami már gazdaságos kitermelést tett lehetővé. A bányabérlők elsősorban helybeliek voltak, de béreltek kőbányát Szomolyán nagy egri kőfaragók (Kienle, Minárovits, Ivánszky) is. *Sirok* és *Demjén* mellett századunkban ez a település volt a nagy hagyományú egri kőfaragó mesterség nyersanyagbázisa. Az egrieken kívül olykor miskolci és mezőkövesdi kőfaragók is eljárak köért.

A kőbányák kisebb része magánkézen volt. A szerencséseknek saját földjükön, magánterületen volt köfejtőjük, ami igen jelentős anyagi előnyt biztosított számukra.

A kőbányászás folyamata

A jó minőségű kő elérése, a könnyen hozzáférhető fejtés kialakítása általában kemény és kitaró munkát igényelt. Szomolyán a kőzetet különböző vastagságú, általában 1–4 méteres talajréteg fedí. Szerencsés esetben lankás *elő* vezetett a meredek gerinchez, s hamarabb lehetett a kőhöz jutni, általában azonban csak a talajréteg lehordása után érték el a fejtendő követ. A *meddőt* (*ramaty*, *salak*) csákánnyal, ásóval, lapáttal bontották meg, s furikkal vagy kézi kosarakban hordták le a kő tetejéről, s – ha kellett – szekérral vitték távolabb. Először általában kb. 5 x 5 méteres részt kezdtek el lebontani, hogy a kőhöz jussanak, s már a kő fejtésével párhuzamosan tisztították tovább a terepet. Kis szakaszokat bányásztak egyszerre, s a függőleges repedések mentén mélyen hatoltak a *hegy* belseje felé.

A legfelső kőzetréteg apróra töredezett, ún. *háportyás* volt, amit általában nem használtak fel. Előfordult azonban, hogy egy-egy szekérral elvittek árusítani az Alföld felé, ahol azokat az udvarokon – járdaként – rakták le lépésnyi távolságokra, hogy a sárban közlekedni lehessen. Ritkábban *falkó*ként is használták a nagyobb tömböket. Ezt a réteget követte 1–1,5 méternyi bontás után a *falkó*, *épületkő*, majd 3–4 méter mélységben következett a *terméskő*, *homokkő*, *szikla*, vagyis a legjobb minőségű kőzet. E réteg vastagsága változó volt, általában 4–6 méter, majd újra puhább, gyengébb minőségű anyag, a *fenékkő* következett, ami alkalmas volt ugyan a faragásra, de nem volt időtálló.

A különböző keménységű kőzetek változását a kő színének módosulása is jelezte. Az *Ispánberki-dűlő* bányáiban pirosas színből előbb világos barnásra változott a színe, majd a kőzetréteg dereka, a legjobb minőségű anyag barnás színű volt: fagyálló, kemény, tartós kő. A színből a bányászok következtetni tudtak az anyag nedvességére, hasadására, felhasználhatóságára is.

A különböző helyeken bányászott, más célra hasznosított *terméskő* és a *tufa* kitermelése eltérő technikát igényelt. A keményebb kőzet fejtésénél meghatározó jelentőségűk volt a természetes *erek*nek, repedéseknek. A lepucolt, sima, közel vízszintes köfelületen (*fekvő lóger*) keresték meg a függőleges irányú ereket (*szer*), amelyek mentén az újabb vízszintes rétegsorig (*lóger*) hasították a tömböket. Az erek hiánya nagyban megnehezítette a kitermelést: sokkal több *szögélést*, *ékelést* kívánt. Gyakran még a természetes erek mentén is 40–50 darab ék kellett egy tömb kihatásához. A bányákban a fejtéseket általában *szertől szerig*, vagyis két függőleges ér között igyekeztek kijelölni.

A szomolyai kő a *szálán* kiválóan hasadt, a szála merőleges, *keresztbe szakítás* már lényegesen nehezebb volt. A vasékeket (*szeg*) *bunkóval* (*vasbunkó*, *bakó*) verték be a kőbe. Az ékeket gyakran négy-öt alkalommal is végig kellett verni, hogy a tömb lehasadjon.



3. kép. Régi tufafejtés a novaji út mentén



4. kép. A Murányi-féle tufabánya régi fejtése (Gyűr-fenek)

Ez az eljárás nem tette lehetővé 180–200 x 40–60 x 50 cm-nél nagyobb tömbök kifejlesztését. Így a nagyobb darabok – elsősorban út menti feszületek faragásához – igen keresettek voltak.

Másfajta technikát igényelt a puha riolittufa bontása: ezt a szomolyaiak – a Bükkalja más falvainak kőbányászához hasonlóan – *sámolás*nak nevezik. Ennek során *baltás* vagy *hegyes csákánnyal* 8–20 cm széles, kb. 20 cm mély mesterséges ereket (*sám*) vágta a kőzetbe. A keletkező törmelék az erre a célra szolgáló eszközzel (*sámkapa*) távolították el a hornyokból. Az így kialakított sáмок mentén ékelve hasították le a tömböt a tufából.

A kihalított kődarabokat *vasrúddal* (*stanga, pajszer*) mozgatták ki a helyükről. A tömböket a helyszínen lenagyolták; erre a célra a baltás csákány, vagy a nagyobb méretű *maszli* szolgált. Ekkor dőlt el a kő további sorsa is: a legjobb minőségűből általában sírkövet faragtak. A bányában nagyolták meg az építőkövet is, s *méterenként* rakták össze; a vásárlók általában

innen szállították el. A fejtésnél darabolták el az építkezéshez használt tufát is: az utóbbi évtizedekben 25 x 25 x 50 cm-es téglákat alakították ki belőle. (A szomolyaiak fűrészt

nem használtak a tufa darabolásához.) A tufatéglákat ötösevel rakták össze, így könnyebb volt a számolásuk.

A kőtömböket a bányában kézzel mozgatták, 6–8 ember a legnagyobbakat is ki tudta *karítani* a fejtésből. Emelőt nem használtak. A szekerek közvetlenül a fejtés alá álltak, s három-négy tömbből kialakított lépcsőzetes rakodón a kőtömböket fokozatosan „rábuktatták” a szekérre. A sík részeken alkalmanként láncsal kötötték körül a nagy kődarabot, s a hámfát a láncba akasztva, a ló segítségével vontatták el a tömböt.

A kőbányászás szerszámaikat alkalmanként a helyi kovács készítette, gyakrabban azonban a városi üzletekben (Eger, Miskolc, Mezőkövesd) vásárolták meg. Mindenki maga élte, tartotta rendben, igazította a kezéhez az eszközeit. Helyenként kőből emeltek kisebb kunyhót a kőbányában, ahol az időjárás viszontagságai elől meghúzódhattak, de volt kis kovácstűzhely és fűjtató is a szerszámok élészéséhez.

A kőbányászok télen-nyáron bakancsot vagy csizmát viseltek, az 1940-es évektől terjedt el a gumicsizma használata. Viseltes ruhájuk elé vászonkötőt (*surc*) tettek, hogy a ruha ne szakadjon. Télen *bekecs*et, kiskabátot, kucsmát hordtak.

A kőfaragók

A Bükkalja falvaiban a kőfaragás általánosan ismert technika. Szomolyán a férfiak többsége tud követ faragni – különböző szinten. Tanult, iparos kőfaragó 10–15 volt a faluban századunk első felében. 1939-ben a vármegyei monográfia 13 kőfaragó iparost említ.¹⁵ Ezek többsége is csupán segédlevelet szerzett, s nem tett mestervizsgát. A férfiak jelentős része azonban – a nagy mezőgazdasági munkák szünetében – bányászta és faragta a követ. Csak becslésekre szorítkozhatunk annak megítélésében, hogy hány család megélhetéséhez járult hozzá a kőmunka. Az adatközlők szerint szinte minden család, még a nagygazdák is foglalkoztak kőfaragással. A tanult kőfaragók – különösen a bányatulajdonosok – tehetősebb emberek voltak; jobban álltak, mint a kiskövidű parasztok. Egy iparos jövedelme felért 10–15 hold földével. Állandó jövedelmet azonban a kőmunka csak a népesség kisebb részének jelentett, a többség számára elsősorban kiegészítő tevékenység volt.

A faragás tudománya apáról fiúra szállt, az iparosok egy része apja műhelyében tanulta a mesterséget. A fiúk szinte gyermekkoruktól ismerkedtek ezzel a munkával, legtöbben ebben nőttek fel. Többen egri mesterek műhelyeiben sajátították el a szakma fogásait. A mai legidősebb generáció Egerben *Kienle*, *Ivánshy*, *Manglitz*, *Minárovits*, *Krizsán* inasa volt.

Több család van a faluban, hol a kőfaragó-mesterség generációkon át öröklődött, s valamennyien igen magas szinten folytatták ezt a tevékenységet. Valóságos kőfaragó „dinasztiák” ezek, akik nagyban befolyásolták a település ilyen hagyományát. Az egyik legrégebbinek tartott kőfaragó család a *Bauer*. A hagyomány szerint Németországból vagy Olaszországból kerültek a Bükkaljára. A családi hagyomány korábbi egri mesterekkel való rokonságról tud, ami nem igazolható írott adatokkal, de nem is kizárt. A 19. század közepén ugyanis Egerben két Bauer nevű kőszobrász is dolgozott: *Bauer György Ignác* és *Bauer*. Az utóbbi a neves *Casagrande* egyik szobrásztanítványa volt, aki számos jeles faragványt készített a főszékesegyház díszítő elemei közül, 1838–1846 között. Tekintettel arra, hogy Eger a 18. század közepő harmadától nagyszámú osztrák, cseh, német, olasz területről származó művészek – velük bizonyára kisebb jelentőségű

¹⁵ *Csikvári A.*, 1940. 59.

mestereknek – adott otthont,¹⁶ nem tartjuk kizártnak, hogy ezek egy része itt letelepedett, s a nagyobb munkák befejezése után a környező településekre tette át működési helyét. Különösen vonatkozhatott ez olyanokra, amelyek – Szomolyához hasonlóan – az egri káptalan birtokai voltak. A falu 1865. évi telekkönyvében a Bauer név még nem szerepel.¹⁷ Századunkban a Bauerek elsősorban sírkőfaragók voltak, akik távolabbi tájakra is dolgoztak: egészen a Jászsáig eljutottak kőkeresztjeik.

Ugyancsak nevezetes kőfaragó familia a *Vígeké*. (A *Víg* családnév, hasonlóan az alább említendő Szalókihoz, rendkívül gyakori volt Szomolyán a 19. században.¹⁸) A legidősebbek szerint ebből a családból származott volna a falu legrégebbi kőfaragója a 19. század közepén: *Víg Mihály*. (Az 1860-as években valóban van *Víg Mihály* nevű lakója a településnek, de foglalkozásáról a források nem tájékoztatnak.¹⁹) Századunkban három *Víg* tevékenységét lehet nyomon követni. *Víg Alajos* mintakönyvet hagyott ránk, amelyből megítélhetjük tevékenységét. *Víg László* is ismert faragó volt, *Víg Sándor* pedig ma is dolgozik: 1940-ben szerzett ipart. Több segéddel dolgozott. Nagy tömegben szállított Egerbe különböző épületekhez faragott *ablakpárkányokat*, *ablakvendeket*, *állóvendeket*, *vezéreket*, *oszlopot*. Sok kőfaragó munkát végzett a líceum és a székes-egyház, s más műemlék épületek felújításánál. Igen sok faragványt adott a hortobágyi kilenclyukú híd felújításához. (A családi hagyomány szerint a *Vígek* ősei készítették a híd első kőváltozatának faragványait is.²⁰) *Víg Sándor* tevékenységének nagyobb részét a sírjelfaragás jelentette: sírkövei a Tisza mentére és a Jászságba is eljutottak.

Híres kőfaragó család volt a *Szalóki* is. *Szalóki István* műhelyében többen tanultak a helybeliek közül. Ő faragta a mezőkövesdi út mentén álló, háromalakos feszületet. *Szalóki József* tevékenységéről keveset tudunk. Neves tagja volt a családnak *Szalóki Márton*, akit – Kóris Kálmán 1907-ben készült fényképén – megjelenésében is megismerhetünk. Alkotásai – megítélésem szerint – olykor a *naiv művészet* határterületeit jelzik: pl. az egykori pincebejáratot díszítő, ma kapudísz kőoroszlánok, bibliai jeleneteket ábrázoló kőlapja, s a ma már erősen leromlott, de így is monumentális relief-sora.²¹ Ugyancsak jelentős munkákat hagyott ránk a századunkkal egyidős *Szalóki János*: pl. a bogácsi temető feszületének Krisztus-alakját, a novaji templom előtt található hasonló faragványt, s más, főleg vallási tárgyú faragványokat.

Nem szólhatunk természetesen valamennyi jeles szomolyai kőfaragóról, csupán néhány nevet kívánunk még megemlíteni: *Bajzáth Lukács*-ét, akinek keze nyomát számos szép baluszteres kerítés őrzi a faluban, *Lakatos Imrét*-ét, aki – Szalóki István után – lemásolta a szihalmi út mellett álló Vendel-szobrot, *Szabó Ferenc*-ét, *Szabó György*-ét, *Gyenes József*-ét, *Kovács Gábor*-ét, *Csorba István*-ét. Közülük kerültek ki a leghíresebb pince- és barlanglakás-faragók is. A közelmúltban is tevékenykedett *Murányi József*, aki főleg pince- és kútfaragással foglalkozott.

¹⁶ *Dercsényi D.–Voit P.*, 1969. 161.; Vö. még: *Mesterek adattára*. I. kötet 311.

¹⁷ BMÁL. Tagosítási iratok. Szomolya község telekkönyve – 1865.

¹⁸ Szomolya község telekkönyve – 1865.

¹⁹ Szomolya község telekkönyve – 1865.

²⁰ A kilenclyukú híd – korábbi fahidak után – 1827–1833 között épült fel kőből. Arra vonatkozóan, hogy a követ honnan szereztek be az építéshez, nem áll rendelkezésemre megbízható adat. Vö. *Sápi L., Szöllősi Gy.*, 1972. 143.

²¹ Vö. *Bakó F.*, 1961. 100.; Hírt adott a faragott pincékről a megyei sajtó is: *Faragott borospincék a délborsodi községekben*. Észak-Magyarország 1962. szeptember 20. 3.; A témáról részletesen: *Viga Gy.*, i. m. (1985) 32–33.

Bár a kőfaragók többsége szignálta készítményeit, mégis nehéz azok azonosítása. Maguk is csak néhány, számukra is megkülönböztetett fontosságú készítményüket tartják számon, így alkotásaik jobbára mégis „névtelenek”. Akkor is igaz ez, ha egymás munkáit, egymás „kezényomatát” is jól ismerték. A kőfaragók természetesen különböző kvalitásúak voltak, s eltérő volt a végzett munka színvonala is. Kialakult egy sajátos értékrend, amelyben nem számított, hogy ki a tanult mester, s ki a paraszt kőfaragó. A piacért folyó harc elnyomta ugyan ezeket a szempontokat, önmagukban azonban tisztelték a legjobbakat, amint minden mesterségben tisztelet övezi a legjobb munkák készítőit.

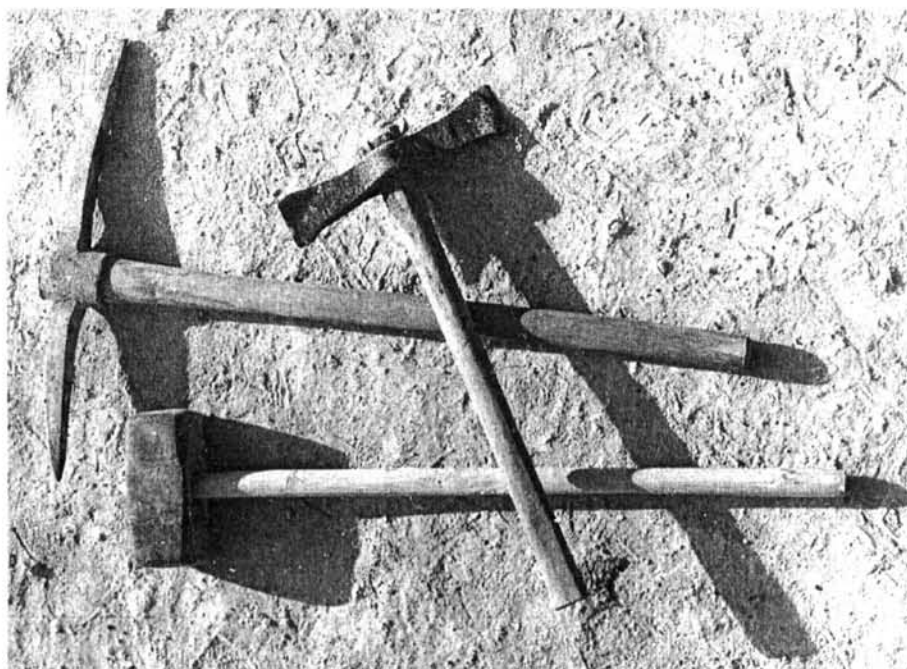
A szomolyai – s az egész bükkalji – kőfaragás a paraszti háziiparból kifejlődve magában hordozza a provinciális művészet számos megnyilatkozását is. Szervesen beépül az itt élő népesség életmódjába és ízlésvilágába, s ha nem is mutatható ki közvetlen kapcsolata a népművészetrel, azzal párhuzamos vonulatot alkot. A faragók az „öszönös” és a „tanult” alkotás között tevékenykednek, s bár kevés új motívumot teremtenek, az egyes elemek komponálása és szerkesztése gyakran mégis egyéni. Tevékenységük egésze nem vonatkoztatható el a Bükkalja tradicionális műveltségének egészétől. Formakincsük azonban nem lokális. Annak kialakulásában jelentős szerepet játszottak a különféle *mintakönyvek* is, amelyek az egész közép-európai kőtechnikának is közös kereteit adták.

A távolabbi tájakkal való kapcsolatnak, az egyes műveltségi elemek átadásának-átvételének sajátos lehetőséget teremtett a más vidékeken végzett kőbányászás, illetve faragás is. A kőfaragók közül többen dolgoztak *Egerben, Miskolcon, Budapesten*, részt vettek nagy műemléki felújításoknál is. Még a második világháború után is többen jártak el a fővárosba, ahol pl. a Mátyás-templom, s más középületek felújításánál és kőfaragó műhelyekben tevékenykedtek. Toborozták a szomolyaiakat más vidékek kőbányáiba is: 1935–40 között többen jártak *Ság-hegyre* útburkoló követ faragni, s tevékenykedtek Tokaj-Hegyalja kőbányáiban is. Az 1940-es évek elején többen Munkács környéki kőbányákban is fejtettek követ.

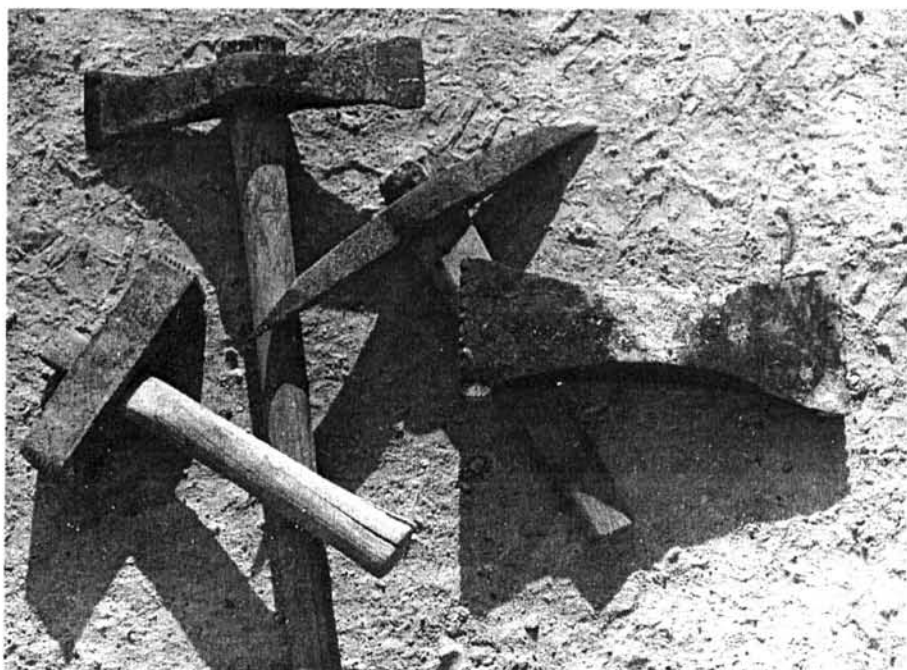
A kőfaragás produktumai: tárgyak és objektumok

Igen nehéz feladat – még a felsorolás szintjén is – számba venni, hogy mi mindenre használták fel a Bükkalja lakói a helybeli kőzetet. Sajátos *kővilágban* éltek Szomolya lakói is, ahol a tradicionális műveltség tárgyi univerzumában igen jelentős vonulatot alkotott ez az anyag, illetve a belőle készült tárgyak és objektumok. A kőfalú házak, azokhoz tartozó kőkerítések, a barlanglakások és a tufába vájt borospincék, a patakokon és árkokon átívelő kőhidacsák, kapuk előtti kőpadok, út menti feszületek, sírköves temetők mind-mind sajátos, szinte mediterrán hangulatú kővilágot idéznek. A kő fontos alapanyaga volt a település tradicionális műveltségének. Amint az erdővidékek lakói mesterei voltak a famunkáknak, s szinte mindent el tudtak készíteni a fából, úgy az itt élők számára a kő nem merev, rideg, „barátságtalan” ásványi anyag, hanem sajátosan „élő”, alakítható – mobilis, variabilis életér „szerves” része. S engedelmes is, mert az itt élők tudnak bánni vele. Valójában visszahat egész látásmódjukra, ízlésükre, esztétikumukra, világuk léptékére.

A kőfaragáshoz használt szerszámok lényegében azonosan az iparosok és a paraszt specialisták használatában, bár az iparosok általában változatosabb eszközzel rendelkeznek. A nagyoláshoz még a faragás során is igénybe vették a *hegyes csákányt*, a *nagyoló-* és a *tisztázócsákányt*. Ekkor azonban már nagyobb szerepet kapott a *fogas balta* (*krengli*), a *fogas véső* (*salér*), a különféle méretű és formájú *vésők* (*srög-*, *holker-*, *nút-* és *keskenyvéső*), majd a sima felületek kialakításánál a *szemcséző kalapács* (*stockhammer*).



5. kép. A kőbányászás szerszámai: vasbunkó, hegyes és baltás csákány



6. kép. Kőfaragó szerszámok: stockhammer, csákányok és krengli

A vésőkkel végzett munka elengedhetetlen tartozéka a *bunkó, fabunkó*. Ezeken kívül a *léc, vezérléc* (a sík felületek kialakításához), *vízmérték* és a különféle szemcsézettségű *smirglikövek, csiszolókövek* alkotják a kőfaragók legalapvetőbb felszerelését. Önálló műhelyépülettel csak a tehetősebb kőfaragók rendelkeztek, akik segédeket, inasokat is alkalmaztak, a többség az udvaron, esetleg *szín, fészter* alatt dolgozott. A kő mozgatásában, apró munkák elvégzésében az utóbbiaknak a családtagok segítettek.

Az alábbiakban bemutatjuk azt az emlékanyagot, tárgyakat és objektumokat, amelyeket a szomolyai kőfaragók ránk hagytak, amelyek alkalmasak tevékenységük körvonalazására. Ennek rendszerezéséhez ezúttal is *I. Sándor Ildikó* felosztását vesszük alapul.²²

A népi építészetben kistájunkon meghatározó szerepe volt a kőnek. Miközben a magyar népi építészetben a kő felhasználása csak igen későn, s viszonylag kis területeken mutatható ki,²³ a Bükkalja területén lényegében zárt tömb található azokból a településekből, ahol századunkban a kőből épült házak aránya meghaladta a 90%-ot, illetve 100% volt. 1910-ben minden ház kőből épült *Cserépfalu, Bogács, Ostoros, Szomolya* községekben, ugyanakkor meghaladta a 90%-ot a kőfalú házak aránya *Bükkzsérc, Cserépváralfa, Kács, Noszvaj* és *Tibolddaróc* településeken.²⁴ Úgy véljük, hogy a Bükkalja a kőépítkezés hagyományos területe, s a kő – az egyházi és a nemesi építészet mellett – már igen korai időktől, kéznél levő nyersanyag lévén, szerepet kaphatott a népi építészetben is. Szomolyán – hasonlóan a Bükkalja többi településéhez – a kőépítkezés kapcsán az objektumok két nagy típusát kell elkülöníteni: a *fennálló falú építményeket* és a *barlanglakásokat*, velük a *borpincéket*.

A már idézett, 1910-es statisztikai adatsor Szomolyán 267 lakóházat említ, amelyek közül 266 kő (vagy téglá) falú, egy pedig kő (vagy téglá) alappal sárból készült.²⁵ (Esetünkben a téglá felhasználása nem jön szóba, csak a statisztika rovatolása tartja fent ezt a lehetőséget.) A puha tufát és a keményebb kőzetet egyaránt felhasználták építkezéshez, a két kőanyag azonban külön-külön és eltérő technikával került beépítésre. Voltak azonban a háznak olyan részei, amelyeket – bizonyára a nagyobb igénybevétel miatt – mindig kemény kőből raktak: ilyen volt a kemence *padja* és a szabadkémény boltozata.²⁶

A lakóházak tornácoszlopai, kő ablakkeretei, a kőkorlátok baluszterei egységes stílust mutatnak a falun belül, melynek elterjedése egyaránt összefügghet nagyobb kőfaragóműhelyek hatásával és a helybeli kőfaragók tevékenységével.²⁷ Ezek készítése az 1930-as években befejeződött. A tornácoszlopok kő kapiterfejei igen változatos formákat vonultatnak fel, s felfoghatók belső fejlődés eredményeként is.

A lakóházakhoz hasonlóan, kőből készültek a gazdasági épületek (ólak, istállók) is.

Megkülönböztetett figyelmet érdemelnek Szomolyán a *barlanglakások*, amelyek száma a Bükkalján itt volt a legmagasabb.²⁸ E háztípus első hiteles leírójaként *Bátky Zsigmond* már 1906-ban hírt adott e sajátos objektumok szomolyai példányairól a *Néprajzi Értesítő* hasábjain.²⁹ *Bakó Ferenc* hívta fel a figyelmet arra, hogy a település 1862. évi térképe már tartalmaz olyan jeleket, amelyek bizonyára a barlanglakásokra utalnak.

²² *I. Sándor I.*, 1973. 244–250.

²³ *Bakó F.*, 1977. 5.; *Bakó F.*, 1978. 61.; Vö. még *Bakó i. m.* (1985)

²⁴ *Bakó i. m.* (1978) 74. 4. jegyzet

²⁵ *Nagy József A.*, 1982. 80–91.

²⁶ *Nagy i. m.* 87.

²⁷ *Bakó i. m.* (1978) 62.

²⁸ *Bakó i. m.* (1977) 18–19.

²⁹ *Bátky Zs.*, (1906) 216–217.



7. kép. Kőfaragó szerszámok: holker-, lapos- és fogasvésők

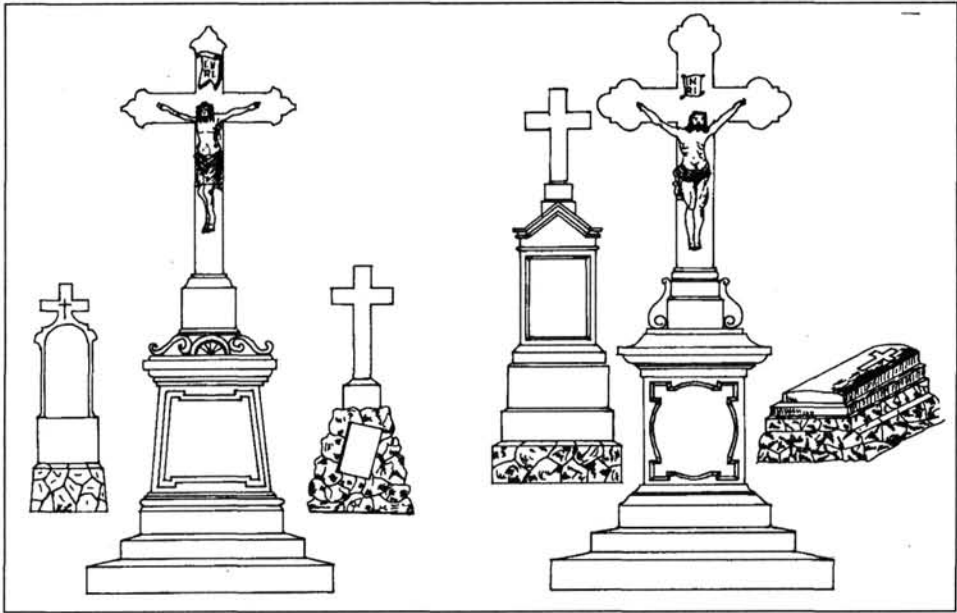


8. kép. Eszköz a tufa fúrásához

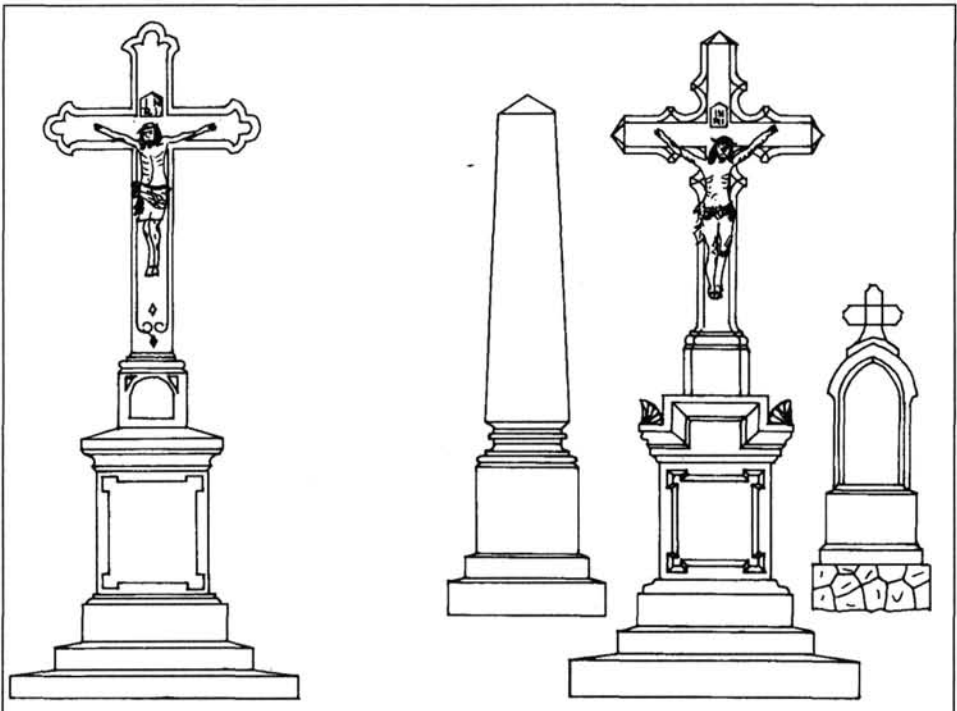
Ennek alapján a falu területén, három csoportban minimálisan 82 barlanglakás megléte tételezhető fel. A két világháború között már 172 ilyen objektumról tudunk, amelyek egyharmad részét képezték az összes lakóháznak. Bakó kutatásai még 1971-ben is 39 pinceházat tártak fel, amelyek közül 27 lakott volt.³⁰ A barlanglakásokban – a közhiedelemmel ellentétben – nem csupán a legszegényebb réteg élt, hanem szőlőtermelő boros gazdák is. Az Egertől nyugatra található barlanglakások elrendezésével szemben, ezek helyiségei többnyire nem elzártak egymástól, s nem az udvarra nyílnak.³¹

³⁰ Bakó i. m. (1977) 19–20.; Péchy-Horváth R., 1940. 122.

³¹ Bakó i. m. (1977) 19–20.



9. kép. Út menti feszületek és sírkövek rajza Vig Alajos mintakönyvéből



10. kép. Út menti feszületek rajza Vig Alajos mintakönyvéből



11. kép. Barlanglakások – 1907. (Kóris Kálmán felv.)



12. kép. Barlanglakás – 1969. (Bakó Ferenc felv.)

A barlanglakások sajátos típusát képviseli a Szomolya északkeleti részén található „birkahodály”, amely monumentális belső térrel rendelkezik: mennyezeti boltozatát kőmagként meghagyott pillérek tartják. Ezek a hatalmas, kőbe vájt objektumok, amelyek különféle gazdasági épületként (hodály, istálló, borospince) másutt is fellelhetők a Bükkalján (Noszvaj, Ostoros, Tibolddaróc, Egerszalók), jellegzetességei e tájnak, s régi, nagy közösségi termék hangulatát idézik, bár sem korban, sem funkciójukban nem vezethetők vissza a várak kőbe vájt helyiségeihez.³²

A szomolyai barlanglakások többségét a tulajdonos maga készítette, de még századunk első évtizedeiben is voltak, akik erre a tevékenységre specializálódtak. Az emlékezet szerint nyolc-tíz ember foglalkozott a faluban ezzel a munkával, akik a szomszédos falvakban is faragtak pincéket és barlanglakásokat.

A ma is fellelhető barlanglakások arról tanúskodnak, hogy egykor komplex lakó- és gazdasági egységek voltak, ahol a lakóház mellé nemcsak pincét, hanem sertés-, kecske-, tyúk- és kutyaólat is belefaragtak a tufába. A barlanglakások övezete külön települési egység, önálló falurész, sajátos, külön világ.

Nem taglалjuk itt a kőbe vájt pincék problémáját, amelyeket – Vincze István és Bakó Ferenc révén – ismerünk. A szomolyai pincék – hasonlóan a Bükkalja és a Mátraalja hasonló objektumaihoz – az épület nélküli lyukpincék típusába tartoznak.³³

A lakóépületek és gazdasági épületek mellett a településkép jellegzetes tartozékai a kisebb-nagyobb kőfaragványok, amelyek részben a lakóházak, ill. porták tartozékai. Jellegzetesek a különféle lépcsők, amelyeket oldalt gyakran szegényez faragott kőbaluszteres korlát. Kőből faragták a tornáckönyöklőket, profilos ablakkönyöklőket. Számos ház előtt áll ma is kőből készült padocska. A kerítéseket régen lapos kövekből rakták össze, kötőanyag nélkül, rajzuk lapos kőtakaró volt. Kőből faragták régen a járdalapokat, kapuzslopot. Helyi anyagból készültek a kerékvető, a csatornák alatti vízlevezető, a házak előtti árkokat áthidaló kőhidacska.

Az elmúlt két évtized építkezései már jobbra nélkülözik a helyi kőanyagot. Esetleg a házak lábzatába kerültek helyi anyagból faragott kváderkövek, ciklókövek.

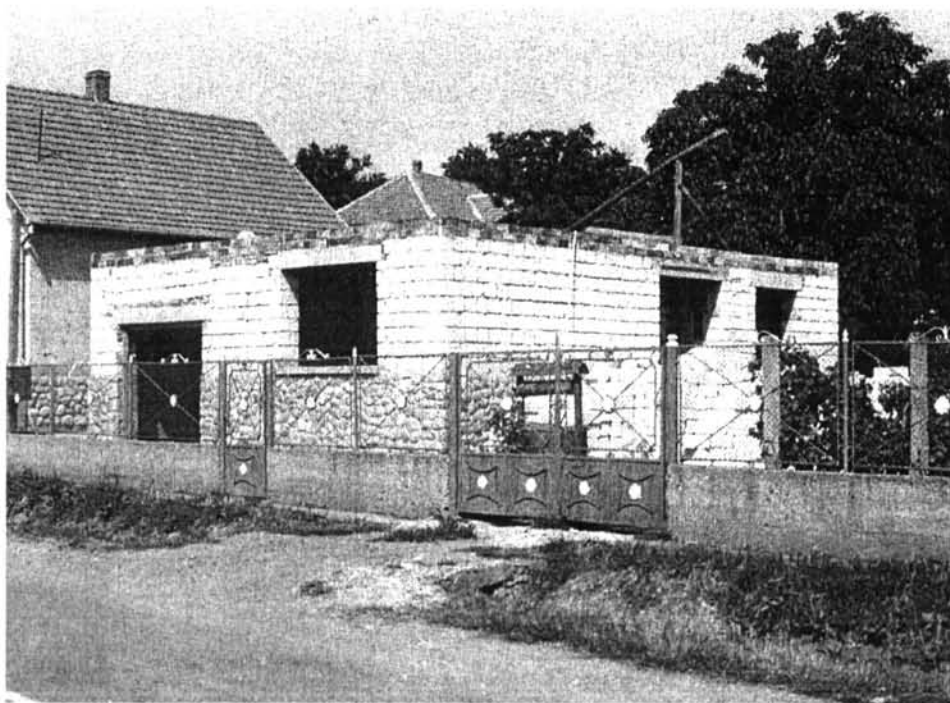
A gazdálkodás objektumai és tárgyai közül igen sokat faragtak meg a helyi kőből. A lakóházhoz hasonló technikával épültek az ólak. Kőből rakták a sütőkemencét azoknak a házból való kikerülése után is. Mindig puhakőből faragták a kemence szája elé való tévőt, hogy a hőtől el ne pattanjon.



13. kép. Kőfal rakásának technikája

³² Bakó i. m. (1978) 73.

³³ Vincze I., (1958) 83–105.; Bakó F., 1961.



14. kép. Lakóház építése tufatéglákból



15. kép. Kőkerítés



16. kép. Kaptárkövek az 1920-as évek végén



17. kép. Borospince

Nagy szakértelmet követelt a *kutak* vágása is, mivel a 15–25 méteres tufaréteg alól lehetett vizet nyerni. Egy 20–25 méteres kút elkészítése 2–2,5 hónapnyi munkát igényelt.

Faragtak a szomolyaiak *határköveket* és *kilométerköveket*, *útjelző köveket*, *káposztásköveket* a savanyítani való káposzta lenyomásához. Helybeli kőből készültek a *vályúk*, kisebb-nagyobb *ítatók* – utóbbiak az aprójószág számára. A kőbányák keményebb rétegéből került ki régen a *sóórlők* (kézimalom) anyaga. A Szomolyán használt kézimalmok – a Bükkalja többi településéhez hasonlóan – a *vályús kézimalmok* típusához tartoznak.³⁴

Bár a közeli évszázadokban a lakosság életmódjában nem játszottak szerepet, itt kell említést tennünk a falu határában található *kaptárkövekről*. Ezeket a kutatók többsége emberi kéz munkája eredményeként tartja számon, bár a geológusok nem zárják ki a természetes úton való kialakulás lehetőségét sem.³⁵ A község határában – három lelőhelyen – 12 darab kaptárkő található, melyekben összesen 127 fülke figyelhető meg (*Mihály Péter* még a Gyűr-tetőn is talált kaptárköveket összegezõ tanulmánya lezárása után.³⁶) A kaptárkövek egyik vonulata a falu határának nyugati részén levő *Vén-hegyen* volt; ezek egy részét a kőbányászat elpusztította, a megmaradtak ma már védettek. Feltehetően még ezen kívül az *Ispánberki-tetőn* és a *Gyűr-hegy* nyugati részén is.³⁷ Nem kívánjuk itt számba venni a témával kapcsolatos régészeti kutatások emlékeit, s csak megjegyezzük, hogy a helyi hagyomány általában nem tud arról, hogy ezek a sajátos kőobjektumok valaha a méhészetrel voltak kapcsolatban.³⁸

³⁴ Selmeczi Kovács A., 1984. 218.

³⁵ Saád A., 1972. 105–121.; Saád A., 1963. 81–88.

³⁶ Mihály P., 1978–79. 67.

³⁷ Mihály i. m. 67–76.

³⁸ Helyszíni gyűjtések – 1984.



18. kép. Szalóki Márton kőoroszlánja



*19. kép. Szalóki Márton pincefaragványai
(Vincze István felv., 1954.)*



20. kép. Szalóki Márton „bibliai” köve



21. kép. Sirkő



22–23. kép. Út menti feszület



24. kép. Nepomuki Szent János szobra a temető előtt



25. kép. Szent Donát szobra Szomolya és Mezőkövesd határán

Az egyházi élet, a kultusz tárgyai alkották a szomolyai kőfaragók készítményeinek gerincét, s ezek voltak azok a produktumok, amelyek – eljutva más tájakra is – az itteni kőipar hírét megalapozták. Legnagyobb számban a sírkövek készültek, ezekkel nagy volumenű kereskedés is folyt.

A sírkövek anyaga általában a legjobb minőségű kőzet volt. Megfaragásához 110–180 cm hosszú, 50–60 cm széles és vastag kőtömböket igyekeztek kitermelni. A kő sima felületének kialakítása több szakaszban történt: a durva *bányanyomok* eltüntetésétől a síkok kiképzéséig vésőkkel (*srógolás*, *obcengolás*), majd szemcsésző kalapácsokkal (*krenglizés*, *stokkolás*), végül csiszolókövekkel dolgozták meg. A különféle alakokat, díszítményeket gyakran ceruzával előrajzolták a sírkő homloklapján, voltak azonban olyan díszek, amelyeket rutinszerűen kifaragtak. A nagyobb mesterek betűfaragókat alkalmaztak a feliratok vésésére, a többség azonban ezt is maga végezte el.

A faragók a sírköveken a következő részeket különítik el: felül a *kereszt* vagy *fej*, középpütt a *betűtábla*, fölötte és mellette a *zimasz* (a betűtábla díszei), végül alul a sírkő talpa (*szokli* vagy *cukli*).

A szomolyai sírkövek változatai egy alaptípusból, a felül kereszttel díszített, derékban táblává szélesedő formából alakultak ki, elsősorban díszítményeik formai variációi révén. Ez a típus Észak-Magyarországon általánosan ismert, az egyes készítő központok produktumainak különbségét lényegében csak az eltérő sír- és térdíszítmények jelzik. Az egyszerű, lényegében díszítetlen sírjelet *sima keresztnek* nevezik, ami – mérete szerint – lehetett *kiskereszt* vagy *nagykereszt*. A többi formát a díszítmények alapján különböztetik meg: *oszlopos kereszt* (a betűtábla két oldalán kis oszlopok találhatóak), ami lehetett *sima* vagy *díszes kapiterrel*, de lehetett *sarokoszlopos* is. Az előlapot díszítő oszlopcskák ugyancsak lehetnek *simák* vagy *srófósak*. A sírkő formájának ma

már kevés a jel-funkciója. A *kiskeresztről* (60–80 cm magas) gyermekhalottra lehet következtetni, a *piramis* vagy *oszlop* a reformátusok sírjele. A többi sírjel azonban sem a halál nemére, sem az elhunyra nem utal ma már, a zömében katolikus település temetője az előző generációk – lényegükben hasonló – sírjeleit őrzi.

A sírkövek formájának és díszítményeinek változása a paraszti ízlés és a kőfaragók tevékenységének egymásra hatását példázza. Mindez aránylag szűk teret jelent az ízlésbeli változások, változtatások számára, apró újításokra, módosításokra azonban mégis lehetőséget teremtett. Ugyanakkor figyelmet érdemel, hogy a szomolyai kőfaragók lényegében azonos sírköveket faragtak az alföldi vásárlóik megrendelésére is, ami mindenképpen arra utal, hogy az Alfölddel érintkező hegylábi térszínek faragóközpontjai a 19. század második felétől alapvetően befolyásolhatták az alföldi parasztság temetőkultúrájának alakulását.

A szomolyai kőfaragók kultusszal kapcsolatos készítményei közül megkülönböztetett figyelmet érdemelnek még a temetői és út menti feszületek, fogadalmi keresztek. A Krisztus-korpuszt csak kevesen tudták megfaragni, így keresztszejkre főleg az egri Stetz-féle öntödében készült vas-korpuszokat szerelték fel. A faluban, illetve annak határában fellelhető kőkeresztek közül a legkorábbi 1823-ban készült. Legérdekesebbnek tűnik azonban a régi mezőkövesdi út mentén – a mai útnak háttal – álló háromalakos kereszt, ami *Szalóki István* munkája.

A feszületek kapcsán szólnunk kell a *mintakönyvekről*, amelyeket a szomolyai kőfaragók is használtak, ily módon azok előképeik is munkáik egy részének. Több kőfaragónak volt mintakönyve a sírkő faragásához is, ezek közül azonban csak *Víg Alajosé* maradt ránk. A mintakönyvek többsége nem a faragók saját terveit, rajzait tartalmazta, hanem nagyobb kőfaragó üzemek sokszorosított vázlateit. (Pl. a szolnoki *Fischer János és fia* vállalkozás mintafüzete is eljutott Szomolyára.³⁹)

Szólnunk kell végezetül arról is, hogy szomolyai kőfaragók részt vettek a környező települések köztéri emlékműveinek elkészítésében is. Ők készítették a Mezőkövesden felállított centenáriumi emlékoszlopot az 1848–49-es forradalom és szabadságharc évfordulójára. Számos más emlékmű mellett természetesen ők faragták a faluban – a mezőkövesdi, novaji és egri utak találkozásánál – álló háborús hősi emlékművet is.

Több olyan faragvány is található a településen, amelyek közvetlenül nem hozzátók kapcsolatba a helyi kőművekkel, de egészükben bizonyára nem is vonatkoztathatók el attól. Ilyen pl. a temető sarkánál álló *Nepomuki Szent János*-szobor, a mezőkövesdi határban található, a szomolyai út mentén fellelhető török korinak tartott útjelző kő,⁴⁰ az ugyancsak a kövesdi határ szélén, a szomolyai út mentén található *Szent Donát*-szobor, vagy a helyi kő *Pieta*.⁴¹

Összegzés: a kőfaragás mint a gazdasági stratégia része

Jelen tanulmány – a Bükkalja kőkultúráját feltáró monografikus kutatás részeként – egy település, Szomolya kőfaragó-hagyományát tárja fel – elsősorban néprajzi módszerekkel, a recens adatokat elemezve. A vizsgálat eredményei – mivel a tanulmány az egyes kérdésköröknél igyekezett elvégezni az összegzés feladatát – röviden az alábbiakban foglalhatók össze.

³⁹ *Tüskés G.*, (1980) 102–103.; *Sümegei Gy.*, 1978. 7–8. szám 79–81.

⁴⁰ *Genthon I.*, 1961. 184.

⁴¹ Az utóbbit 1984-ben megvásároltuk a Herman Ottó Múzeum számára.

1. A Bükkalja településein – a táj közzetani felépítése következményeként, illetve az alkalmazkodás eredményeként – jelentős hagyománya van a népi kőtechnikának. Úgy véljük, hogy ez a tevékenységi forma az itt élő népesség tradicionális műveltségének specifikumaként értelmezhető. Ezt jelzi az is, hogy a Bükkalja falvaiban lényegében homogén övezete alakult ki a kőépítkezésnek, ahol a századfordulón a lakóházaknak már több mint 90%-a kőből épült, s bizonyára korábbi hagyományokkal rendelkezik más vidékeknél az itteni kőtechnika. A terület kőépítészete kompakt és homogén egységet alkot, ezért itt némiképp másként kell értelmeznünk az építőkö alkalmazását, mint más tájakon. Itt ugyanis nem szükségképpen jelzett vagyoni-társadalmi különbséget, mert ez volt a legkönnyebben elérhető, legolcsóbban megszerezhető építőanyag valamennyi társadalmi réteg számára. Különbségként itt talán a barlanglakások és a fennálló falú házak birtoklása jelentkezik, bár ez sem elsősorban a vagyoni-társadalmi differenciáltságból, sokkal inkább a foglalkozási struktúra tagoltságából eredően. Itt található legnagyobban és összefüggő rendben a barlanglakások is. A kőmunkák – az alkalmazkodás révén – a tradicionális műveltség sajátos vonulatát alkotják.

2. A kőtechnikát a táji adottságokhoz való kulturális alkalmazkodás jellemző formájának tartjuk, aminek révén a határukban faragható kővel rendelkező települések egy-egy apró láncszemként kapcsolódtak be a táji munkamegosztás történeti rendszerébe. Bár történelmi adatokkal egyelőre nem igazolható, úgy véljük, hogy a bükkalji falvak – így Szomolya esetében – az Árpád-kor óta folyamatosnak kell tartanunk a kőtechnika alkalmazását, a tevékenységi formák sorában elfoglalt helyét.

3. Szomolya a Bükkalja egyik *kőfaragócentruma* volt, amely szervesen illeszkedett a *Sírok, Demjén, Egerszalók, Novaj, Bogács* és *Sály* településekből álló kőfaragó-övezetbe; ez utóbbi nyugati irányban tovább húzódott a Mátraalján.⁴² Úgy véljük, hogy az említett központok egyik általános vonása az egri kőfaragó-hagyománnyal meglévő kapcsolat, az egri mesterség kisugárzása irányukba, valamint nyersanyaguk, munkaerejük, kisebb részben produktumaik beépülése Eger építkezésének vonzásába.

E terület kőfaragó-kultúrája lényegében egységes vonulatát alkotja a magyarországi kézművestechnikának. Véleményünk szerint Szomolya nagyobb volumenű kőbányászatanak kezdete – hasonlóan a vidék jelentősebb bányáihoz – a barokk Eger építkezéseivel hozható kapcsolatba, s nem zárható ki a 19. században a közvetlen kapcsolat a mesterek vonatkozásában sem.

4. Megítélésünk szerint a paraszti kőfaragó tevékenység a nagy kőfaragóközpontok sajátos háttérparát alkotja, s e vonatkozásban számos kapcsolattal kell számolnunk a „magas művészet” és a „provinciális művészet” között is. Jelen esetben az „alkotók” többsége paraszt, gyakran nem is iparos, s bár készítményeik többsége másolata, utánzása a magas művészet – elsősorban a késő barokk – vidékies vonulatának, némelyiküknél fellelhetők a kreativitás jegyei.

Úgy véljük, hogy a kőtechnika több évszázados hagyománnyal bír a parasztság kezén, s az arra lehetőséget teremtő régiókban talán a megtelepülés óta része a tradicionális műveltségnek – az alkalmazkodás egy sajátos és jellegetes formájaként.

5. Szomolya – a Bükkalja többi településéhez hasonlóan – jelentős mennyiségű követ szállított az Alföld északi sávjába. A kőanyag a Felföld és a magyar Alföld között, több évszázados táji munkamegosztás, s az ennek részeként megjelenő termékcseré sajátos vonulata. Mindez a kőtechnikát egyfajta gazdasági stratégia jelentős részévé teszi, s aláhúzza tágabb aspektusú vizsgálatainak jelentőségét.

⁴² Bakó i. m. (1978) 65.

Bakó Ferenc

- 1961 Egri borospincék. Eger
 1977 Bükki barlanglakások. Miskolc
 1978 Parasztházak és udvarok a Mátra vidékén. Budapest
 1985 Népi kőépítkezés a Kárpát-medencében. *Agria* XXI. 225–251. Eger

Bátky Zsigmond

- 1906 Barlanglakások Borsod vármegyében. *Néprajzi Értesítő* VII. 216–217.

Csikvári Antal (szerk.)

- 1940 Borsod vármegye. Budapest

Dercsényi Dezső–Voit Pál (szerk.)

- 1969 Heves megye műemlékei I. 161. Budapest

Fényes Elek

- 1851 Magyarország geographiai szótára IV. 152. Pest

Genthon István

- 1961 Magyarország művészeti emlékei 2. Budapest

Hála József

- 1985 Quarrying and manufacturing of stones for road construction in Hungary. (Separatum). Budapest,
 1987 A Börzsöny-vidéki kőbányászat és kőhasznosítás a XIX–XX. században. *Dissertationes Ethnographicae* 6. Budapest

Lénárt Andor

- 1982–83 Eszterházy Károly püspök XVIII. század végi építkezéseinek háttérparáról. *Agria* XIX. 190–196, 209–214. Eger

Mihály Péter

- 1978–79 A Borsod-Abaúj-Zemplén megyei kaptárkövek topográfiája. A Herman Ottó Múzeum Évkönyve XVI–XVII. 67. Miskolc

Nagy József András

- 1982 Anyaghasználat a Bükkalja építőgyakorlatában. A miskolci Herman Ottó Múzeum Közleményei 20. 80–91. Miskolc

Péchy-Horváth Rezső

- 1940 Borsodi barlanglakók. *Csikvári Antal* (szerk.): Borsod vármegye. 122. Budapest

Répánszky Zoltán

- 1980 A vulkáni kőzetek felhasználása Mezőkövesd környékén. *Matyóföld*

Saad Andor

- 1963 A kaptárkövekről. Egri Múzeum Évkönyve II. 81–88. Eger
 1972 Adatok a kaptárkövek eredetének, korának és rendeltetésének meghatározásához. A Herman Ottó Múzeum Évkönyve XI. 105–121. Miskolc

I. Sándor Ildikó

- 1973 A dunabogdányi kőbányászat és kőfaragás néprajzi vonatkozásai. *Studia Comitatus* 2. 244–250. Szentendre

Sápi Lajos

- 1972 Műemlékek Hajdú-Bihar megyében. In: *Szóllósi Gyula* (szerk.): Hajdú-Bihar műemlékei, irodalmi emlékhelyei, népművészete. 143. Debrecen

Sárközi Zoltán

1965 Summások. In: *Szabó István* (szerk.): A parasztság Magyarországon a kapitalizmus korában – 1848–1914. II. 379. Budapest

Schafarzik Ferenc

1904 A magyar korona országai területén létező kőbányák részletes ismertetése. Budapest

Selmecezi Kovács Attila

1984 Kézimalmok Kelet-Magyarországon. *Ujváry Zoltán* (szerk.): Tanulmányok Szatmár néprajzához. 218. Debrecen

Sümegei György

1978 „Valami paraszt” faragta. Forrás, 7–8. szám 79–81.

Szakáll Sándor–Viga Gyula

1984 A Bükkalja kőbányászatához és kőfaragásához I. Bogács. Közlemények a magyarországi ásványi nyersanyagok történetéből II. 93–122. Miskolc

Tüskés Gábor

1980 Út menti és temetői kőfeszületek Abaliget–Orfű környékén. *Ethnographia* XCI. 102–103.

Varga Gáborné (szerk.)

1970 Borsod-Abaúj-Zemplén megye története és legújabb kori adattára, 569. Miskolc

Viga Gyula

1985 Kőmunkák egy bükkalji faluban. *Studia folkloristica et ethnographica* 17. Debrecen

1985 Gyümölcsstermesztés és a gyümölcscsel való kereskedelem a Bükkalján. A miskolci Herman Ottó Múzeum Évkönyve XXII–XXIII. 285–307. Miskolc

1987 Szempontok a népi kőmunkák vizsgálatához. *Agria* XXIII. 79–89. Eger

Vincze István

1958 Magyar borpincék. *Néprajzi Értesítő* XL. 83–105.

ZUR FÖRDERUNG VON GESTEIN UND ZUR STEINHAUEREI IM GEBIET
UNTERHALB DES BÜKKGEBIRGES
II. SZOMOLYA

Die Studie ist der zweite Teil einer geplanten Serie von Publikationen, die die Bearbeitung des sich zu Füßen des Bükkgebirges erstreckenden vulkanischen Tuffgesteins darstellt. (Die erste Studie ist: Sándor Szakáll–Gyula Viga: A Bükkalja kőbányászatához és kőfaragásához [Bogács I.] In: *Közlemények a magyarországi ásványi nyersanyagok történetéből* [Mitteilungen aus der Geschichte der mineralischen Rohstoffe in Ungarn]. II. 93–122. Miskolc, 1984.) Die Studie führt aus, welche Rolle die Bearbeitung des gut bearbeitbaren vulkanischen Tuffs unter den traditionellen Beschäftigungsformen der Landschaft spielte, und wie die schlechten Böden und die schlechte Besitzstruktur die Familien zum Steinabbau zwangen. Die Stellen der Steinbrüche und die dort geförderten Gesteine werden gezeigt, darin wird darauf verwiesen, dass in erster Linie die Bearbeitung des Riolituffes (Dazituffes) bedeutend war. Der Vorgang des Gesteinabbaus wird beschrieben, die Familien der Steinbearbeiter werden vorgestellt. Detailliert werden in der Studie die vielerlei Gegenstände beschrieben, die aus dem Stein gefertigt wurden, und die spezifischen

Objekte der Dörfer, die Geschichte der in das Gestein vertieften Höhlenwohnungen werden bekanntgemacht. Das Profil des Dorfes wird grundlegend von den aus Steinen gefertigten Objekten, den Gegenständen bestimmt. Die Werkzeuge und Feste der Bewohner des Dorfes von Szomolya hatte eine wirklich Welt aus Stein beeinflusst, der Umgang mit dem Gestein, die Bearbeitungstechnik des Steins war die grundlegende Fertigkeit der Männer.

Sándor Szakáll–Gyula Viga