

# ÉSZAKKELET-MAGYARORSZÁG ISPÁNI VÁRAI

WOLF MÁRIA

Mint ismeretes, a magyarországi ispánsági várak módszeres kutatása „A honfoglalás és kora Árpád-kori nemzetségfői és ispánsági központok régészeti kutatása” című program keretén belül az 1960-as évek végén, '70-es évek elején indult meg. A program alapját Györffy György nagy hatású elmélete alkotta, amely szerint a Szent István-kori megyék központjai földvárak lehettek.<sup>1</sup> Ezek közül több már a 10. században, egy-egy előkelő nemzetségfő szálláshelyeként épült föl. E várak egy részét István király kisajátította, berendezve bennük állama első központjait, az egyházi és világi életet egyaránt irányító megyeszékhelyeket. A földvárak másik része viszont az államalapítás korában, a 11. század elején, kifejezetten megyeközpontnak készült. Különös jelentőséget tulajdonított az országból kivezető fontos hadi utak mellé épített határváraknak és a hozzájuk kapcsolódó határmegyéknek. Nézete szerint ezek a várak a tatárjárás után elveszítették jelentőségüket, korszerűtlenségüket éppen a mongol invázió bizonyította be. Helyüket kővárak vették át.<sup>2</sup>

A három évtizede folyó kutatómunka néhány vonatkozásban igazolta, másokban azonban megcáfolta Györffy feltételezéseit. Az elmélet egyik sarkalatos pontját képező, sokáig axiómaként kezelt<sup>3</sup> magyarországi 10. századi várépítészetről hosszan tartó vita bontakozott ki. Napjainkban a régészek között mindinkább elfogadottá vált a legutóbb Bóna István által energikusan hangoztatott vélemény. Eszerint a magyarországi 10. századi várépítésre semmiféle biztos történeti és régészeti adatunk nincs. Annál több adat szól azonban az államszervezéssel egy időben kialakuló várainkról, a magyar várépítészet 11. századi megszületéséről.<sup>4</sup> A magyar várak 10. századi eredetével kapcsolatos kételemek nem utolsósorban az északkelet-magyarországi ispánsági székhelyek kutatása során elért eredmények miatt merültek fel.

Túlzás nélkül állíthatjuk, hogy Északkelet-Magyarország államalapítás kori székhelyeinek kutatása az országos átlagot messzemenően meghaladó mértékben megtörtént. A történeti Abaúj, Borsod, Gömör, Heves, Zemplén megyék központjában egyaránt végeztek hosszabb-rövidebb ideig tartó régészeti feltárást, amelyeknek főbb eredményeit közzé is tették. Bár az igen jelentős részletkérdéseket taglaló teljes feldolgozások még váratnak magukra.<sup>5</sup>

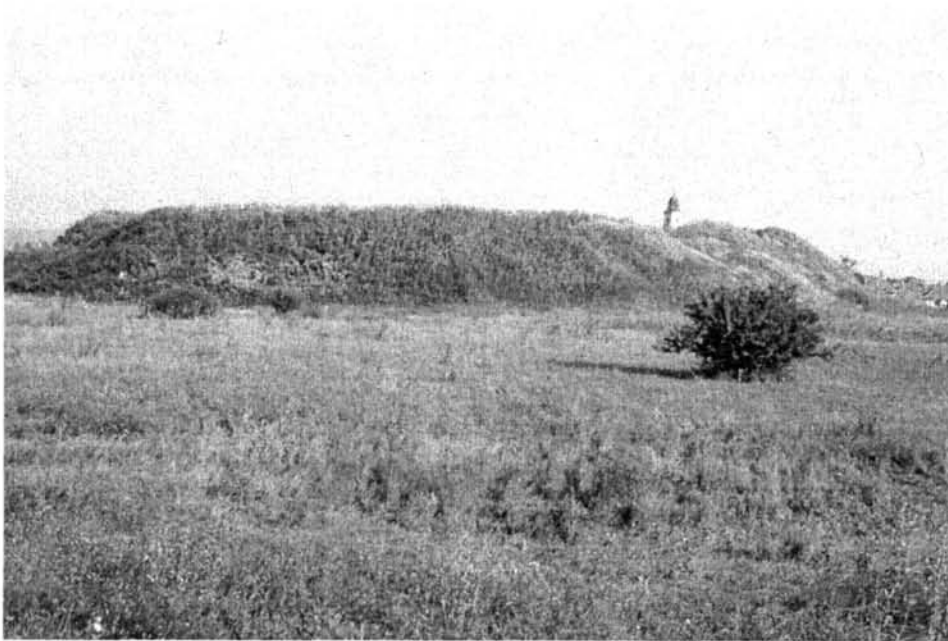
<sup>1</sup> Előadás formában elhangzott 2001. április 21-én a Keszthelyen megrendezett *Castrum Bene* konferencián.

<sup>2</sup> Györffy Gy., 1977. 200.

<sup>3</sup> Györffy Gy., 1977. 30–38., 92–121., 191–264., 329–331., vö. Kristó Gy., 1988. 21–44., 73–99., 147–152., 201–207.

<sup>4</sup> Németh P., 1985. 111., Nováki Gy., 1988. 145–150., Bóna I., 1995. 46–47., Bóna I., 1998. 63–64.

<sup>5</sup> Abaújvár: Gádor J.–Nováki Gy., 1976./1. 37–47.; Gádor J.–Nováki Gy., 1976./2. 425–434.; Gádor J.–Nováki Gy. 1980. 43–76.; Gádor J., 1980. 443–450.; Borsod: Wolf M., 1992. 393–431.; 1996./1. 242–255.; 1996./2. 209–240.; Nováki Gy., 1993. 125–145.; Gömör: Kovács B. I., 1999. 489–499.; Heves: Gömöri J., *Rég. Füz.* Ser. I. No. 23. 1970. 83–84.; Gömöri J., 2001. 31., Bóna 1998. 52.; Zemplén: B., *Benadik* 1966. 1–16.; D. Čaplovič 1985. 75–77.



*1. kép. A Borsodi földvár észak felől*



*2. kép. Légi felvétel a Borsodi földvárról (Kulcsár Géza felvétele)*



*3. kép. Rácszerkezet nyoma a borsodi földvár első építési periódusában*



*4. kép. Rácszerkezet nyoma a borsodi földvár első építési periódusában*

Abaújvár vára a Hernád folyó partján, a jelenlegi magyar–szlovák határ mentén, a Zempléni-hegység lábánál elterülő alacsony dombon helyezkedik el. A csaknem teljesen ép sáncok 3,9 hektáros területet ölelnek körül. Legmagasabb pontjuk a Hernád fölé 15 méterrel, a várbelső fölé 5 méterrel magasodik. A vár egyetlen bejárata K felől nyílt, itt egy mára már erősen betöltődött árok is védelmezte. A vár modern, tudományos igényű feltárása 1974–81 között zajlott. Ennek elsődleges feladata a vár építési idejének meghatározása volt, mivel erre nézve nem rendelkezünk történeti adatokkal. A kutatás eredményei nyilvánvalóvá tették, hogy a várnak nincsenek sem őskori, sem népvándorlás kori előzményei. A várfalakat jelentő föld-fa szerkezetű sáncok egy Krisztus után 3–4. századi településre épültek. A földsánc vázát faszerkezet alkotta, amelyet jórészt megmunkálatlan fatörzsekből hoztak létre. Sem a fakéreg lehántását, sem a szerkezet összecsapolásának nyomát nem lehetett megfigyelni. A gömbfákat egymást keresztezve, máglyarakás szerűen rakták össze, és az így létrejött szabálytalan, és váltakozó méretű rekeszek közeit földdel dörgölték meg. A sánc eredeti szélessége 23, magassága pedig a jelenlegi 5 méterrel szemben 9 lehetett. Feltehető, hogy a sánc tetején egy mellvéd is állhatott, bár ennek az ásatás során nem bukkantak nyomára. Feltártak azonban a föld-sánc tetején, annak középvonalába építve egy kőfalmaradványt. Ennek jelenlegi szélessége 4, magassága 0,5 méter volt. Mivel azonban egykor a sánc tetejét szántották, a kőfal eredeti méreteit a sáncátvágás helyén nem tudták megállapítani. Annyi azonban bizonyos, hogy a kőfalat nem a már lejtőssé vált külső sáncoldal síkjába, hanem annál beljebb helyezték el.

Az előkerült leletek azt bizonyítják, hogy az abaújvári várat első formájában a 11. század első felében építették. A sáncot a 12. század végén megújították. A kőfal építési idejére utaló datáló értékű lelet nem került elő, feltételezték azonban, hogy a 13. század közepe táján keletkezett. A sánc faszerkezete átmenetet képez a rács- és a rekeszszerkezet között.

Az abaújvári vár azon kevés ispánsági várunk közé tartozik, ahol a várbelsőben is folyt régészeti feltárás. Itt, a vár belsejében egy nagyméretű templom látott napvilágot, amely minden bizonnyal Abaúj megye első temploma, a megye egyházi életét irányító esperesi templom lehetett. A templom első formájában a 11. század végén épült, amelyet a 13. század közepén átalakítottak. A templom körül sok száz síros temetőrészletet tártak fel, amelyet a sírokból előkerült leletek alapján a 11–14. század között használtak. A temető sírjai több esetben egy korábbi település objektumait vágta át. E település maradványai a vár egész területén megfigyelhetők voltak. Néhányat közülük fel is tártak. A várban végzett geofizikai felmérések és a területről készült légi felvételek azonban további, kőből, téglából készült épületeket is jeleztek. Ezek feltárása egyelőre nem történt meg. A feltárt objektumok leleteinek tanúsága szerint ez a település a 11. század közepére már kialakult, és egészen a 15. század elejéig fennállt.

A borsodi földvár a Bódva folyó partján, a Cserehát déli oldalán elterülő, a Bódva mocsarai által körülvevett alacsony dombon helyezkedik el (1. kép). A domb mintegy 15 méterrel magasodik a folyó szintje fölé. Erre emelték a napjainkra már erősen lepusztult sáncokat, amelyek viszonylag kis, 1,7 hektáros területet ölelnek körül. A sáncok a keleti és a nyugati oldalon maradtak meg legépebben, itt megközelítően öt méter magasak állanak (2. kép).

A vár sáncaira és belső területére egyaránt kiterjedő ásatás 1987–1999. között folyt. A sánc kutatása során megállapítottuk, hogy a várnak nincsenek őskori előzményei. A jelenleg is álló sáncokat egy 10. századi településre építették fel a 10. század végén, a 11. század elején. A várfalakat alkotó földsáncot kétféle faszerkezet erősítette.

Az első periódusban 4–8 és 6–12 cm átmérőjű, szorosan egymás mellé fektetett gömbfákból igen sűrű rácsszerkezetet hoztak létre (3–4 kép). Ezt a sánc külső oldalán két sorban levert karók támasztották meg (5. kép). A második periódusban közvetlenül erre építették fel a két sor rekeszből álló újabb szerkezetet. A 20–30 cm átmérőjű gerendákból szabályos négy-szög alakú kazettákat hoztak létre, amelyeket földdel töltötték meg (6–7. kép). A két kazettasor egymástól 4 méterre a sánc külső és belső oldalán helyezkedett el, köztük az erősen ledöngölt földben csak néhány, a szerkezet merevítését segítő kereszt irányú gerendát találtunk. A sánc szélessége 10,5 méter volt, eredeti magassága a külső oldalon 5–6 méter, a belsően ennél valamivel kevesebb lehetett (8–9 kép).

A várat három irányból a Bódva és mocsarai védték, bejárata D-ről nyílhatott.

A várbelső területén egy nagyméretű templom látott napvilágot, amelynek jórészt csak az alapozási árkát sikerült feltárunk. Omladékaik között egy Salamon király (1063–1071) által veretett denár került elő.

A vár belsejében feltárt templom minden bizonnyal a megye egyházi vezetését el-látó esperesi székhely lehetett. Erre nemcsak a korszak épületeihez képest nagy méretéből, hanem a templom körüli temetkezések hiányából is következtethetünk. A plébániai feladatokat ugyanis nem ez, hanem egy másik templom látta el. Ennek maradványaira a vár sáncain kívül sikerült rábukkannunk. A várral azonos dombon, de annak sáncain kívül egy mai formájában a 18. század végén épült templom áll. A régészeti kutatás egyértelműen bebizonyította, hogy helyén a 11. század közepén már állt egy templom. E korai templom körül nagy kiterjedésű temető helyezkedik el. Sírjai közül 76-ot bontottunk ki. A legkorábbiakból néhány egyszerű ékszer, S-végű hajkarikák, valamint a 11. század első felére keltezhető líra alakú csat került elő.

Mind a sánc, mind az esperesi templom feltárása során egy ezeket megelőző település objektumai láttak napvilágot. E település további részleteit, házakat, kemencéket a vár belsejében több ponton is feltártunk. A kisméretű házak a földfelszínen álltak, agyagba rakott kőből, fából készültek. Tapasztott padlójukon kőből rakott kemence állt. Több esetben sikerült megfigyelni a tetőszerkezet lezuhant maradványait is. A település valamennyi háza leégett, omladékaik alatt egykori felszerelésük – mezőgazdasági eszközök, szerszámok, főzőedények – teljes épségben megmaradt. Igen nagy mennyiségben találtunk különböző fajtájú elszentült gabonamagvakat is. Az előkerült leletek vizsgálata azt bizonyítja, hogy a település a 10. század közepén pusztult el.



5. kép. A keleti sáncátvágás a borsodi földvárban



*6. kép. Kazettás faszerkezet nyoma a borsodi földvár sáncában*



*7. kép. Kazettás faszerkezet nyoma a borsodi földvár sáncában*



Gömör vára a mai országhatárainkon kívülre esik. A Sajó partján, egy meglehetősen nagy, 45 méter magas dombon helyezkedik el. A régebbi kutatás a legkorábbi váraink közé sorolta, és úgy vélte, hogy egy Szent István által alapított határmegye központja volt. A közelmúltban lezajlott modern ásatás azonban azt bizonyította, hogy a vár tulajdonképpen egy kis alapterületű, mindössze 0,03 hektáros motte. A hordott halmon egyetlen kiegyenesített szárú patkóra emlékeztető torony áll, amelynek építési idejére nincsenek pontos adataink. A torony eredetileg több szintes lehetett, az ásatás során rábukkantak a kör alakú lépcsőfeljáróra is. Belső mérete szintenként 10–15 négyzetméter között volt. A várnak korábbi részletei nincsenek, földsáncaiban nem kerültek elő az államalapítás kori várainkra jellemző faszerkezet nyomai. A vár ásatásának eredményeit vizsgálva felvetődött az a vélemény is, hogy maga a megye sem Szent István-kori, hanem ennél jóval később, a 12. században szervezték önálló területi egységgé. Tájegységei korábban Borsod, illetve Hont megyéhez tartozhattak. Erre utal a megye egyházi szervezete is. Gömör megye határai azonban ennél később, lényegében csak a tatárjárás után szilárdultak meg.<sup>6</sup>

Más a helyzet Heves megye feltételezett központjával, Heves várral. Maga a vár többszöri, alapos kutatás nyomán sem került elő.<sup>7</sup> Ezen egyáltalán nem csodálkozhatunk, hiszen történeti adataink egyértelműen azt bizonyítják, hogy Heves megye az Árpád-korban nem létezett, területe Abaúj vármegyéhez tartozott. A megye önállósodása a 13. század közepén kezdődött. Erre vonatkozó első írásos adatunk 1248-ból való.<sup>8</sup> A folyamat azonban csaknem egy évszázadig tartott.<sup>9</sup> Eddigi ismereteink szerint a 13–14. században nem épültek a korai megyeszékhelyekhez hasonló várak. Ennek feltételezése különösen akkor válik érthetlenné, ha meggondoljuk, hogy ispáni váraink elavulását a tatárjárás idejére, tehát korábbra feltételezik, mint amely korból az első Heves megyére



8. kép. A borsodi földvár sáncának mérete a keleti sáncátvágás helyén

<sup>6</sup> Kovács B. I., 1999. 489.; A vár ásatását megelőzően, már 1988-ban erre az álláspontra jutott Kristó Gy.: „... roppant valószínű, hogy Gömörvár nem volt határvár, s így Gömör sem lehetett határmegye. Mivel a későbbi Liptói Hont megye ért fel, a későbbi Szepességig pedig Borsod megye, egyszerűen nincs határ menti térség, ahová Gömör határmegye kiterjeszkedhetett volna.” Kristó Gy., 1988. 390.

<sup>7</sup> Bóna I., 1998. 52.; Gömöri J., 2001. 53.

<sup>8</sup> Györffy Gy., 1987. III. 49.

<sup>9</sup> Györffy Gy., 1963. I. 48.



9. kép. A borsodi földvár sáncának mérete a nyugati sáncátvágás helyén



10. kép. Kazettás fa szerkezet nyoma a borsodi földvár sáncának nyugati oldalán



vonatkozó adatunk származik. Magára a várra utaló konkrét okleveles adatunk nincs.<sup>10</sup>

Nagyon valószínű tehát, hogy Heves vár soha sem létezett, így régészeti kutatásának többszöri szorgalmazását erőltetettnek tartjuk.<sup>11</sup> Feltehető, hogy magának a megyének mintegy évszázadig élő Hevesújvár elnevezése analógiás alapon keletkezett Abaúj vármegye nevéből. Ez egyben a terület eredeti hovatartozását is jelöli.

Északkelet-Magyarország legépebben megmaradt és legimpozánsabb vára, a zempléni vár mai országhatárainkon kívülre esik. A Bodrog folyó partján helyezkedik el, sáncait egy korábbi kelta oppidumra építették rá. 3,6 hektáros belterületével a nagy alapterületű váraink közé tartozik. Az államalapítás kori sánc szélessége 11 méter körül volt, amelyet egy további sáncépítési periódusban megmagasítottak és megszélesítettek. A sánc jelenleg 10 méterrel magasodik a várbelső szintje fölé. A vár belsejében idáig csak kelta objektumok láttak napvilágot. Ennek ellenére feltehető, hogy a ma is ott álló két templom valamelyikének előzménye egy esperesi templom lehetett.

Az ispáni várak kutatása mellett további két várban folyt régészeti feltárás. Ezeket sáncszerkezetük és építési idejük alapján a kutatás az előbbiekhöz kapcsolta, ám bár jelenlegi ismereteink szerint sem (Gyöngyös)pata,<sup>12</sup> sem a sályi Örsür<sup>13</sup> vára nem töltött be megyeszékhely funkciót.

A viszonylagos adatbőség ellenére az északkelet-magyarországi ispáni várak kutatása során is számos megválaszolatlan vagy vitás kérdés maradt. Ezek közül csak néhányat szeretnék kiemelni. Túlzón optimistának bizonyult az a kijelentés, amely szerint az említett kutatások révén elsősorban a várak sáncainak építési technikáját illetően nyertünk megbízható adatokat.<sup>14</sup> Kétségtől világossá vált, hogy e várak azonos módon épültek, a földsáncokban minden esetben faszervezetet is leltek. A szerkezettel kapcsol-



11. kép. Sűrű rácsszerkezet maradványa a borsodi földvár első építési periódusában

<sup>10</sup> Bóna I., 1998. 52. Bóna egy 1264-ből való adatot tekint Heves vár első okleveles említésének. Ez az adat azonban hevesi várjobbágyokra vonatkozik, akik az Abaúj megyében fekvő (Tarna)örs szomszédai. Vö. Györffy Gy., 1963. I. 48. ; 1987. III. 101. Valószínű, hogy megyeként, és nem várként értelmezhető Heves felbukkanása egy 1271-es adatban is. Vö. Györffy Gy., 1987. III. 97.

<sup>11</sup> Annak ellenére, hogy az 1970-ben végzett régészeti kutatás során semmiféle, a hevesi vár nyomára utaló leletet, objektumot nem találtak, 1988-ban „Bóna István intenciójára” ismét kutatni kezdték a területet. Vö. Fodor 1991. 75–76. Az ispáni vár azonban ekkor sem került elő.

<sup>12</sup> Kovács B., 1974. 235–243.

<sup>13</sup> Gádor J., 1985. 115–129.

<sup>14</sup> Németh P., 1985. 107.

latos megállapítások, hogy tudniillik vannak kazettás és rácsszerkezetű várak, ma általánosan elfogadottak. Rácsszerkezetet Gyöngyöspatán találtak, illetve Borsodon az első építési periódusban figyeltünk meg (11. kép). Éppen ez a megfigyelés teszi kétségesen számomra a rácsszerkezetű váraknak, mint önálló típusnak interpretálását. Borsodon mindkét nagy sáncátvágásban megtaláltuk ennek a szerkezetnek a nyomait. Mind a keleti, mind a nyugati sáncátvágás azonban azon a helyen történt, ahol a sánc metsz egy, az egész várat átszelő, mintegy 20 méter széles, 3–3,5 méter mély, kelet–nyugati irányú árkot. Ez éppen a sáncátvágások helyén fut ki a domb pereméig. Magam még további három helyen belevágtam a sáncba, ott, ahol ez nem érintkezik a várat átszelő árokkal. Ezek a pontokon a rácsszerkezetnek nem találtam nyomát (10. kép). Feltételezhető, hogy az árok kifutási pontjánál a sáncszerkezet az árok rézsűje mentén megcsúszott volna, így valamiféle alapozás vált szükségessé. Úgy vélem tehát, hogy a rácsszerkezet Borsodon a kazettás sánc alapozása lehetett. Erre utal a rácsszerkezetnél talált gallyak mérete is. Ezek átmérője ugyanis (4–8, 6–12 cm) jóval kisebb a kazettákban felhasznált, 20–30 cm átmérőjű gerendáknál. De erre utal maga a rácsszerkezet is, az olló alakban sűrűn egymás mellé helyezett gallyak sora (12. kép). A két sáncépítési periódus között időbeli eltérést nem tudunk felfedezni,<sup>15</sup> ez ismét az alapozásként való felhasználás gondolatát erősíti.

A gyöngyöspatai várban lelt faszerkezet nem teljes analógiája a borsodinak. Itt jóval nagyobb átmérőjű gerendákat figyeltek meg, nem rácsszerűen, hanem egy vonalba fektetve. Mégis figyelemre méltó, hogy itt is a sánc alján, egy árok belső oldalához csatlakozva került elő ez a szerkezet.<sup>16</sup> Eddigi ismereteink szerint a gyöngyöspataival leginkább a zalavári, az újabb kutatások tükrében 9. századra keltezett sánc mutat rokonságot.<sup>17</sup> Megfontolandó tehát, hogy akár a szerkezetét, akár a keletkezési idejét tekintve a gyöngyöspatai várat kapcsolatba hozhatjuk-e államalapítás kori megyeszékhelyeinkkel. Mindezek alapján úgy vélem, önálló, rácsszerkezetű vártípusról nem beszélhetünk. Elképzelhető azonban, hogy néhány szükséges esetben ilyen faráccsal alapozták meg a kazettás szerkezetet.<sup>18</sup>

A szerkezettel kapcsolatos további megfigyelésem is. A sáncátvágások többnyire a sánc irányára merőlegesen húzott kisebb-nagyobb kutatóárkokkal, szelvényekkel történtek. Előfordult, hogy nem volt lehetőség a sánc teljes keresztmetszetének elkészítésére, az átvágás a sánc belső felére korlátozódott (Abaújvár, Hont). Ezekben a helyeken többnyire nem lehetett megfigyelni sem azt, hogy a kazetták alkotórészei hogyan kapcsolódnak egymáshoz, sem pedig azt, hogy a sánc irányában egymás mellé helyezett kazetták összeköttetésben állnak-e. Általános érvényűnek tekintett volt az a megállapítás, hogy a kazetták megmunkálatlan gömbfákból, máglyarakásszerűen épültek föl.

<sup>15</sup> Wolf M., 1992. 437–442.

<sup>16</sup> Kovács B., 1975. 236.

<sup>17</sup> Ritoók Á., „Árpád-kori erősítések Zalavár-Várszigeten” című 2001. április 20-án, a keszthelyi Castrum Bene konferencián elhangzott előadása. Elgondolkodtató, hogy mind Fehér G, aki az első sáncrészteket feltárta, mind Ritoók Á., aki az eddigi rajzokat, leírásokat elemezte, egyértelműen alapozásnak tekinti a sűrűn egymás mellé fektetett gerendákból álló „rácsszerkezetet”.

<sup>18</sup> A rácsszerkezetű várak közé sorolja Bóna I. Alpár várát is. Vö. Bóna I., 1998. 47. Az alpári vár faszerkezetének azonban oly kevés nyoma maradt ránk, hogy ebből önálló vártípust meghatározni szinte lehetetlen. Vö. Bóna I.–Nováki Gy., 1982. 99. skk. Nem tett erre kísérletet maga Nováki Gy. sem, aki nemcsak az alpári, de a borsodi sáncot is feltárta. E csoportba helyezi továbbá Bóna I. a Bácsa-Szent Vid-dombi földvár sáncát is, megemlítve, hogy Nováki Gy. a vár korai, 10–11. századi keltezését erőlteti. Erről azonban szó sincs. Nováki éppen azt hangoztatta, hogy noha a bácsai sánchoz ma Magyarországon leginkább a gyöngyöspatai hasonlít, az időbeli eltérés miatt nem valószínű, hogy egy csoportba sorolhatnánk őket. A bácsai vár építési idejét ugyanis a 11. század utánra helyezi. Vö. Nováki Gy., 1976. 124.



*12. kép. Olló alakban egymás mellé helyezett vékony gallyakból kialakított rácyszerkezet*



*13. kép. Megmunkált gerendamaradványok a borsodi földvár sáncában*



14. kép. Bárdolt és összecsapolt faszerkezet maradványa a borsodi földvár sáncában

Ennek azonban ellentmondanak a borsodi megfigyelések. Itt ugyanis szögletesre bárdolt gerendákat találtunk, amelyek egymással kötésben, összecsapolva helyezkedtek el (13–16. kép). Csapolás és megmunkálás nyomát azonban nemcsak itt, hanem Sályban,<sup>19</sup> Gyöngyöspatán,<sup>20</sup> Mosonban és Sopronban,<sup>21</sup> Honton<sup>22</sup> is megfigyelték. Hasonlóképpen összedolgozva, csapolva, összekötve, facsappal összefogva kellett, hogy elhelyezkedjenek a sáncirányban egymást követő kazetták is. Ezt kívánja a szerkezet stabilitása, amelyre feltétlenül törekedniük kellett. Ellenkező esetben maga a konstrukció értelmét veszítette volna, a sáncba épített földtömeg ha egyéb nyomás nem is érte, a saját súlyánál fogva lassan szétnyomta volna a faszerkezetet. Egy ilyen irányú folyamat, és ennek javítása jól megfigyelhető volt a borsodi sáncátvágás során, a sánc nyugati oldalán (17. kép).

A sáncba beépített fa és földtömeg arányának vizsgálata átvezet bennünket a következő, igen sokat vitatott kérdéshez, a vörössáncok kialakulásának problematikájához. Óriási vitát kavart ugyanis ezen sáncátvágások egyik fontos megfigyelése,

amely szerint a sáncok részben vörösre égtek ki. E tényt már a 19. századi szórványos ásatások és terepbejárások is rögzítették. Az úgynevezett vörössánc-vita résztvevői a sáncok mesterséges vagy véletlenszerű kiégetése, kiégése mellett foglaltak állást, mindkét részről bevonva mérnökök és természettudósok számításait, vélekedését is.<sup>23</sup> A témával foglalkozó legutóbbi munkájában Bóna István<sup>24</sup> nemes egyszerűséggel a földvárkutatás mellékvágányának nevezte ezt a vitát. Az a szenvedély azonban, ahogyan erről szól azt bizonyítja, hogy a vörössánc-vita ma sem zárult le mindenki számára megnyugtató módon. Nem is zárulhatott le, hiszen ez a korabeli várépítési technika egyik nagyon fontos kérdése. Nem az a kérdés, hogy mesterséges, vagy természetes úton égett-e ki a sánc, hanem az, hogy mi módon tudták begyújtani ezt a roppant föld- és fatömeget. A kutatók egy része azt feltételezi, hogy a faszerkezet teljes egészében földdel fedett volt.<sup>25</sup> Ebben az esetben azonban egyszerűen nincs mód arra, hogy fel tudják gyújtani, vagy ki tudják égetni. Ekkor ugyanis nincs, ami meggyulladjon, nincs, ahol begyulladjon

<sup>19</sup> Gádor J., 1985. 116.

<sup>20</sup> Kovács B., 1974. 236.

<sup>21</sup> Tomka P., 1987. 153.

<sup>22</sup> Nováki Gy.–Sándorfi Gy.–Miklós Zs., 1979. 34.

<sup>23</sup> Lásd az úgynevezett vörössánc-vitát a Soproni Szemle 1987-es számaiban. pl. Nováki Gy.–Sándorfi Gy., 1987. 38–48., Kovács B., 1987. 156–161., Tomka P., 1987. 147–155., vonatkozó irodalommal.

<sup>24</sup> Bóna I., 1995. 15–16.

<sup>25</sup> Gömöri J.–Márton P.–Hertelendi E.–Benkő L., 1994. 50.



*15. kép. A faszerkezet összecsapolásának nyoma a borsodi földvár sáncában*



*16. kép. A faszerkezet összecsapolásának nyoma a borsodi földvár sáncában*





17. kép. Kidülő faszerkezet nyoma a borsodi földvár nyugati sáncátvágásának helyén

a sánc. Gondoljunk csak a szénégető boksákra! A boksat magát fából építik és csak egy igen vékony tapasztásréteggel vonják be, így a fa ég, a földréteg pedig csak lefojtja az égést. Szó sem lehet tehát olyan föld-fa arányról, mint amelyeket e várak sáncaiban feltételeztek. Ha a sáncok külső oldala is földdel fedett lett volna, nehezen képzelhető el olyan meredek részsíkialakítás is, amely idővel ne vált volna lóval vagy gyalogszerrel megmászhatóvá, vagyis védhetetlenné. Manapság már a legtekintélyesebb sáncoknál is ezt figyelhetjük meg.

A sáncok csak úgy éghettek ki, ha a faszerkezet jelentős része szabadon állt, vagy legalábbis nem fedte vastag földtakaró. Mivel azonban így ezek a gerendavárak igen gyúlékonyak lettek volna, kellett, hogy valami védelmezze őket. Erre pedig legalkalmasabb egy tapasztásréteg lehetett, amelyet sok esetben a boronaházaknál is alkalmaztak. A tapasztást azonban időről-időre meg kellett újítani, mert ha kiszáradt és elkezdett leperegni, a gerendavár ismét csak nagyon sebezhetővé vált. A faszerkezet tapasztásának maradványait figyelték

meg a gyöngyöspatai,<sup>26</sup> a sályi<sup>27</sup> és a soproni sáncokban is.<sup>28</sup>

Az ispáni várakat tehát nem faszerkezettel erősített földsáncokként, hanem megfordítva, bizonyos szintig földdel föltöltött favárakként képzelhetjük el. E favárakat megmunkált és egymáshoz erősített kazettákból alakították ki, amelyeket földdel töltöttek fel. A várak külső oldala tapasztott lehetett, a tapasztás azonban nem fedhette a teljes faszerkezetet, hiszen több várban ez meg tudott gyulladni. Hogy a tűz „természetes” úton, azaz ostrom vagy véletlen égés következtében, és nem mesterséges kiégetés során keletkezett, azt ugyancsak ásatás igazolta. Jól megfigyelhető volt ugyanis például a sályi vár esetében, hogy a tűz a külső oldalról terjedt, és csak bizonyos mélységig égette át a sáncot, míg a belső oldal érintetlen maradt.<sup>29</sup>

Szerénytelenség nélkül állíthatom, hogy az ispáni várak közül idáig a borsodiban sikerült legtisztábban megfigyelni e szerkezeti sajátosságokat. Ennek köszönhető az a világos sáncrekonstrukció, amelyet Nováki Gyula publikált<sup>30</sup> (18–19. kép), és amely a

<sup>26</sup> Kovács B., 1974. 236.

<sup>27</sup> Gádor J., 1985. 117.

<sup>28</sup> Gádor J., 1985. 117. 5. jegyzet

<sup>29</sup> Gádor J., 1987. 249. Véleményem szerint ez a megfigyelés éppen az ellenkezőjét bizonyítja annak, mint aminek igazolására a szerző felhozta. A nem egységes sánckiégés ugyanis csak véletlenszerűen mehetett végbe. Ha tervszerűen égették volna ki, mi akadálya lett volna, hogy kívül-belül felgyújtsák a sáncot?

<sup>30</sup> Nováki Gy., 1993. 9., 10. ábra.



fenti gondolatokat ébresztette bennem. Sajnálatos, hogy Bóna István nem értette meg ezt a rekonstrukciót és így hevesen hangoztatott véleményével nyitott kapukat döngetett.<sup>31</sup>

Még két további, nem annyira régészeti, mint inkább történeti kérdéstről szeretnék szólni. Györffy Gy. véleménye szerint az ispáni várak közül több egy-egy nemzetségfő központjaként már a 10. században felépült. A borsodi földvár ásatása során azonban kitűnt, hogy bár a 10. században lakott volt a terület, ez nem vár, hanem nyíltszíni település volt. Kétségtelen tehát, hogy a 11. században épült ispáni várnak ezen a helyen egy 10. századi előkelő központja volt az előzménye. A két központ azonban csak helyileg azonos, közöttük nem találtunk összefüggést. Hasonló helyzetet nemcsak itt, hanem számos más várban, például Győrben, Sopronban,<sup>32</sup> Kolozsváron,<sup>33</sup> Biharban, Szabolcsban<sup>34</sup> is megfigyeltek. Az sem kizárt, hogy Abaujváron a 11. század elején már fennállt településnek 10. századi részlete is volt. Tartozunk tehát annyival Györffy Gy. emlékének, hogy megállapítsuk: bizonyos szempontból igaza volt, az ispáni várak közül többnek egy-egy 10. századi központ volt az előzménye, még ha ezek nem is várként épültek fel.

A másik, ugyancsak Györffy elméletére visszavezethető kérdéskör az ispáni várak elavulásának ideje. Bár az elmúlt harminc évben sok bírálat érte Györffy teóriáját, abban mindenki egyetértett, hogy az ispáni várak a tatárjáráskor elveszítették jelentőségüket, korszerűtlenségüket éppen ez bizonyította be. Legutóbb Bóna István azt a nézetét fejtegette ki, hogy csak azok a várak éltek túl a mongol inváziót, amelyeknek sáncát kőfallal erősítették és magasították meg.<sup>35</sup> Szerinte nem kétséges, hogy Abaujvár vára is ennek következtében tudott ellenállni a tatárok ostromának.<sup>36</sup> Csakhogy semmiféle konkrét adatunk nincs, amely azt bizonyítja, hogy a tatárok valóban megostromolták Abaujvárat. A vár neve abban az 1242. február 2-án kelt levélben szerepel, amelyet a magyar előkelők a pápához intéztek.<sup>37</sup> Ebben felsorolják azokat a magyarországi várakat, amelyek a tatárokkal szembeni ellentámadásnak kiindulópontjai lehetnek. A Dunán innen mindössze 7 várat említenek név szerint, ezek között szerepel Abaujvár is. A levélből tehát valóban az tűnik ki, hogy Abaujvár ebben az időben Északkelet-Magyarország legerősebb vára volt, nem bizonyos azonban, hogy valóban meg is ostromolták. Ráadásul a sánc tetején álló kőfal építési idejére semmiféle datáló értékű lelet nem került elő.<sup>38</sup> Éppen Györffy elméletére alapozva csak feltételezték, hogy a 13. század közepén keletkezhetett. A kőfal keletkezési idejével kapcsolatban azonban elképzelhető egy 14. század végi, 15. század eleji időpont. Abaujvárat ugyanis 1394-ben szerezte meg a Perényi család,<sup>39</sup> amely 1399-ben várépítési engedélyt nyer ezen a helyen.<sup>40</sup> Az engedélyt a király 1405-ben megismételte.<sup>41</sup> Könnyen lehetséges, hogy ekkor keletkezett a kőfal. Nem bizonyos tehát, hogy az ispáni várak korszerűsége a sáncokra emelt kőfalaktól függött.

---

<sup>31</sup> Bóna I., 1998. 23–24.

<sup>32</sup> Tomka P., 1987. 153.

<sup>33</sup> Benkő E., 1994. 363–364.

<sup>34</sup> Bóna I. véleménye szerint csak e két utóbbi várban utalnak a leletek a 10. századi előzményekre. Vö. Bóna I., 1998. 42. Ide sorolja még a sályi „Őrsür komplexumot” is, noha ezt nem tekinthetjük ispáni várnak.

<sup>35</sup> Bóna I., 1998. 39., 42.

<sup>36</sup> Bóna I., 1998. 39.

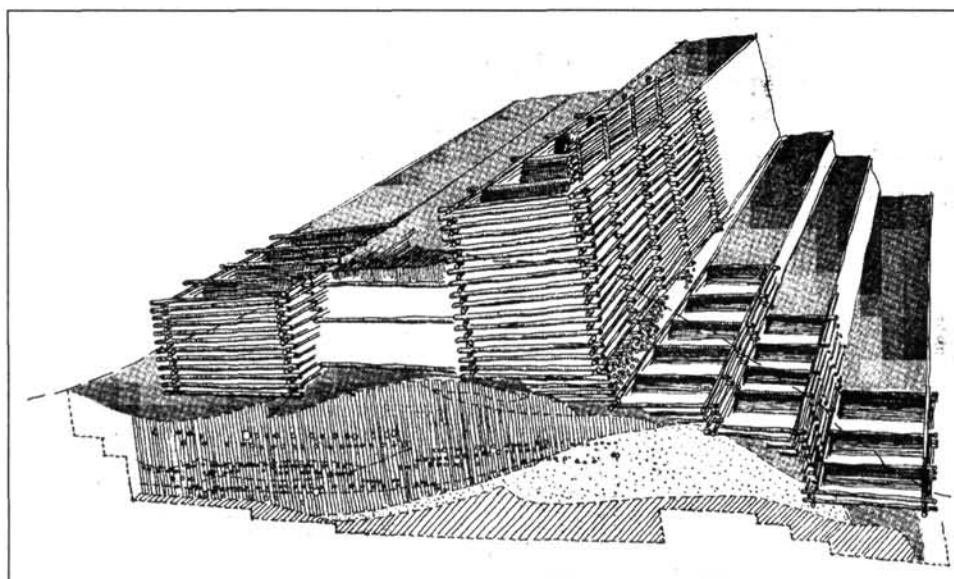
<sup>37</sup> Tatárjárás emlékezete. Szerk.: Katona T., Bp. 1981. 311–313.

<sup>38</sup> Gádor J.–Nováki Gy., 1980. 74.

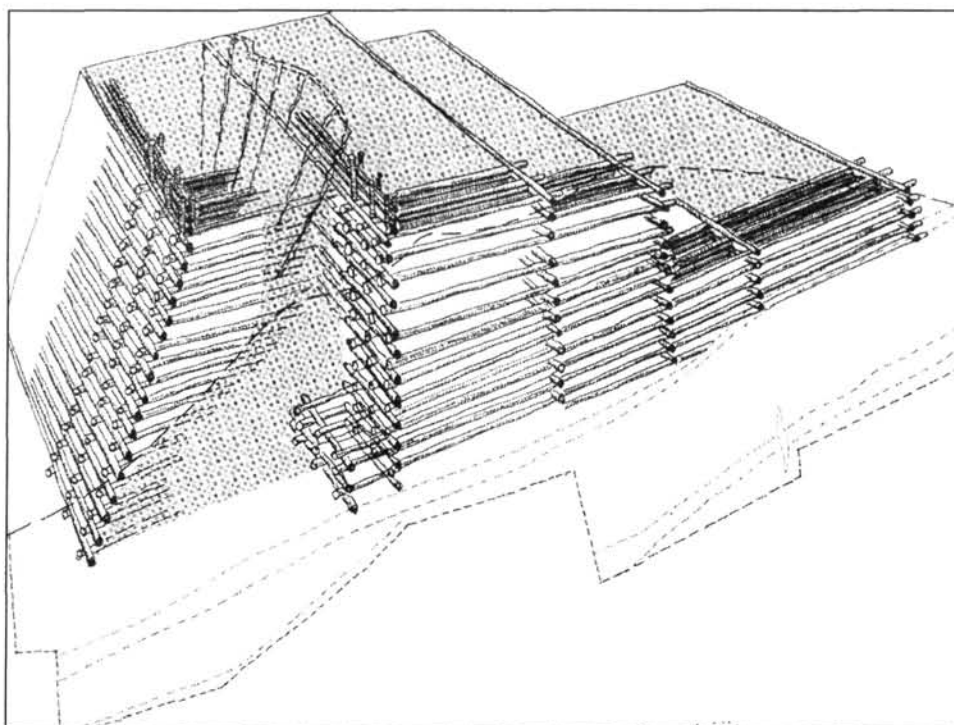
<sup>39</sup> Anjou-kori okmánytár. Codex Diplomaticus Hungaricus Andagavensis. Szerk.: Nagy I.–Tasnádi Nagy Gy., I–VII. Bp. 1878–1920. I. 3403

<sup>40</sup> Zsigmondkori oklevéltár. Összeállította: Mályus E., Bp. 1951–58. I. 6111.

<sup>41</sup> Csánki D., : Magyarország történeti földrajza a Hunyadiak korában I–III., V. Bp. 1890–1913. I. 197.



18. kép. A borsodi földvár kazettás faszerkezetű keleti sáncának rekonstrukciója  
(Nováki Gy. nyomán)



19. kép. A borsodi földvár kazettás faszerkezetű nyugati sáncának rekonstrukciója  
(Nováki Gy. nyomán)

Borsod és Abaújvár esetében az sem igazolódott be, hogy várként a 13. század közepén megszűntek létezni.<sup>42</sup> Borsodot 1261-ben, de még 1282-ben is saját várként említi a király.<sup>43</sup> Nem kétséges tehát, hogy ekkor még várként működött. Abaújvár még a 14. század közepén is megtartotta eredeti szerepét, 1318-ban ugyanis még várjobbágyát,<sup>44</sup> 1353-ban pedig várnagyát említik forrásaink.<sup>45</sup> Véleményem szerint tehát az ispáni várak nem annyira hadászati korszerűtlenségük, mint inkább a 13. század második felének nagyarányú társadalmi-gazdasági változásainak, a királyi várbirtokok eladómanőverezésének következtében veszítették el jelentőségüket. Egy-egy vár „földvarrá” válása<sup>46</sup> tehát feltehetően a magánkézre kerülésével lehet összefüggésben. Ezt látszik igazolni a két északkelet-magyarországi ispáni vár története is. Borsod 1334-ben magánkézben tűnik fel, ekkor várát már csak mint „Feldwar-nak nevezett árkot” említik.<sup>47</sup> Abaújvár 1355-ben utolsó ispánja, Drugeth Fülöp családjának birtokaként jelenik meg a forrásokban.<sup>48</sup> Ettől kezdve nem említik többé a várat.

## IRODALOM

### *Benadik B.*

1966 Die Besiedlung von Zemplin an der Werde der Zeitrechnung in: VII. Congres International des Sciences Préhistoriques Tchecoslovaquie 1966.

### *Benkő E.*

1994 Kolozsvár. In: Korai magyar történeti lexikon. Főszerk.. *Kristó Gy.* Szerk.: *Engel P.–Makk F.* Bp.

### *Bóna I.*

1995 Az Árpádok korai várairól. Debrecen

1998 Az Árpádok korai várai. Debrecen

### *Bóna I.–Nováki Gy.*

1982 Alpár bronzkori és Árpád-kori vára. *Cumania* 7. 17–107.

### *Čaplovič D.*

1984 Výskum z Zemplíne. AVANS 1983. Nitra 1984. 62–64.

1985 Výsledky výskumu hradiska v Zemplíne. AVANS 1984. Nitra 1985. 75–77.

### *Gábor J.*

1980 Ausgrabungen in der Erdburg von Abaújvár. Eine Kirche in der Gespanschaftsburg. *ActaArchHung.* 32. 443–450.

1985 A Sály-latori nemzetségfői központ kutatása. In: Középkori régészetünk újabb eredményei és időszerű kutatásai. Szerk.: *Fodor I.–Selmeczi L.* 115–129.

---

<sup>42</sup> Borsodról egyenesen azt feltételezi *Bóna I.*, hogy a tatárok elpusztították. Vö. *Bóna* 1998. 42. Erre nézve azonban sem régészeti, sem történeti adatunk nincs.

<sup>43</sup> *Győrffy Gy.*, 1963. I. 761–762.

<sup>44</sup> Anjou-kori Okmánytár I. 463.

<sup>45</sup> Anjou-kori Okmánytár VI. 25.

<sup>46</sup> *Bóna I.*, 1998. 22–23.

<sup>47</sup> *Győrffy Gy.*, 1963. I. 762–763.

<sup>48</sup> Anjou-kori Okmánytár VI. 336–342.

- 1987 Észrevételek az égett sáncok kérdéséhez a sály-latori vörös sánc ásatási eredményei alapján. In: Soproni Szemle 41. 246–249.
- Gádor J.–Nováki Gy.*  
 1976/1. Ásatás az abaújházi földvárban. HOMÉvk. 15. 37–47.  
 1976/2. Ausgrabung in der Erdburg von Abaújvár. ActaArchHung. 28. 425–434.  
 Az abaújházi földvár sánca. HOMÉvk. 19. 43–76.
- Gömöri J.*  
 2001 Adatok a hevesi vár kérdéséhez. In: Tanulmányok Hevesről 31–56. Heves
- Gömöri J.–Márton P.–Hertelendi E.–Benkő L.*  
 1994 Sopron és Darufalva (Drassburg) égett sáncainak kormeghatározása fizikai módszerekkel. Arrabona 31–33. 49–77.
- Györffy Gy.*  
 1963 Az Árpád-kori Magyarország történeti földrajza I.  
 1977 István király és műve. Bp.  
 1987 Az Árpád-kori Magyarország történeti földrajza II–III.
- Gömöri J.*  
 1970 Heves-Fácános Rég. Füz. Ser. I. No. 23. Bp. 83–84.
- Fodor L.*  
 1991 Heves ispáni vár kutatása. Rég. Füz. Ser. I. No. 42. 75–76.
- Kovács B.*  
 1974 A gyöngyöspatai vár ásatásai. Arch. Ért. 101. 235–243.
- Kovács B. I.*  
 1999 Gondolatok Gömör vármegye kialakulásáról. HOMÉvk. XXXVII. 489–499.
- Kristó Gy.*  
 1988 A vármegyék kialakulása Magyarországon Bp.
- Németh P.*  
 1985 Az I. István-kori ispánsági központok kutatásának eredményei és feladatai. In.: Középkori régészetünk újabb eredményei és időszakos feladatai. Szerk.: Fodor I.–Selmeczi L. Bp. 105–115.
- Nováki Gy.*  
 1976 Árpád-kori sánctörzsek a bácsai Szent Vid-dombon. Győr-Sopron megye. Arch. Ért. 103. 116–125.  
 1988. Váregészet Magyarországon a X–XI. században. In: Szent István és kora Bp. 145–151.  
 1993 A borsodi földvár sánca. HOMÉvk. XXX–XXXI. 125–145.
- Nováki Gy.–Sándorfi Gy.–Miklós Zs.*  
 1979 A Börzsöny hegység őskori és középkori várai. Fontes Arch. Hung. Hont: 29–42. Bp.
- Tomka P.*  
 1987 Régészeti adatok a győri, mosoni és soproni kora középkori sánctörzsek történetéhez. In: Soproni Szemle 2. 147–155.
- Wolf M.*  
 1992 Előzetes jelentés a borsodi földvár ásatásáról. (1987–1990.) A nyíregyházi Jósza A. Múzeum Évkönyve 30–32. 1987–1989. 393–431.  
 1996/1. A borsodi földvár. In: A magyar honfoglalás korának régészeti emlékei. Szerk. Wolf M.–Révész L. Miskolc 242–255.  
 1996/2. Die Gespanschaftsburg von Borsod (Grabungen 1987–1990.) ActaArchHung. 48. 209–240.

Wie bekannt ist, begann die methodische Erforschung der Burgen der Gespanschaften in Ungarn Ende der 60er und Anfang der 70er Jahre im Rahmen des groß angelegten Programms „Die archäologische Erforschung der Zentren der Gespanschaften und Stammesführer aus der Zeit der Landnahme und der frühen Arpadenzeit“. Dem Programm lag die nachhaltige Theorie von György Györffy zugrunde, nach der die Zentren der Komitate unter Stephan I. dem Heiligen Erdburgen gewesen sein dürften. Seiner Ansicht nach wurden mehrere davon schon im 10. Jahrhundert erbaut und dienten zur Unterkunft einiger vornehmen Stammesführer, andere ließ Stephan I. im Laufe der Staatsgründung errichten. Nach dem Tatarensturm jedoch verloren alle Burgen der Gespane ihre Bedeutung.

Die Annahmen von György Györffy wurden durch die seit drei Jahrzehnten laufende archäologische Forschungsarbeit in mancher Hinsicht bestätigt und in anderer widerlegt. Über die Architektur von Burgen im 10. Jahrhundert, den grundlegenden Punkt der These, der lange als Axiom betrachtet worden war, wurde langwierig diskutiert. Heutzutage wird die zuletzt von István Bóna energisch verkündete Meinung von immer mehr Archäologen akzeptiert. Laut dieser Meinung liegen keinerlei verlässlichen historischen und archäologischen Belege für die Architektur von Burgen im 10. Jahrhundert vor, aber um so mehr Angaben beziehen sich auf Burgen, die zur Zeit der Staatsgründung erbaut wurden und auf die Geburt der Burgenarchitektur im 11. Jahrhundert.

Ohne zu übertreiben kann behauptet werden, daß die Erforschung der Sitze in Nordostungarn aus der Zeit der Staatsgründung in einem weit über den landesweiten Durchschnitt gehenden Maß erfolgt ist. In den Zentren der historischen Komitate Abaúj, Borsod, Gömör, Heves, und Zemplén wurden gleichermaßen archäologische Freilegungen unternommen, deren bedeutende Ergebnisse veröffentlicht wurden.

Trotz der relativen Fülle der Daten blieben auch im Laufe der Erforschung der Burgen der Gespane in Nordostungarn zahlreiche unbeantwortete und umstrittene Fragen. Eine von diesen war die Frage der Holzkonstruktion, die die Erdwälle festigen sollte. Nach einer allgemein anerkannten Ansicht dürfte dies entweder eine Kassetten- oder Fachkonstruktion gewesen sein. In einem Großteil unserer Burgen aus der Zeit der Staatsgründung wurden kassettenförmige Holzreste gefunden. Fachwerke wurden aus der ersten Bauperiode der Erdburg von Borsod sowie in der Erdburg von Gyöngyöspata entdeckt. Die in der Burg von Borsod aufgefundenen Fachwerke können jedoch als Fundament für die darauf gebauten Kassettenkonstruktionen betrachtet werden und der Erdwall in Gyöngyöspata weist Parallelen zu dem im 9. Jahrhundert entstandenen Erdwall in Zalavár auf. Dadurch erschien es zweifelhaft, dass die Burgen mit Fachkonstruktion unter den Burgen, die zu der Zeit der Staatsgründung erbaut wurden, eine selbständige Gruppe bilden.

Die weiteren Beobachtungen beziehen sich auch auf die Konstruktion. Früheren Annahmen zufolge wurden die den Kern der Erdwälle bildenden Kassetten scheiterhaufenmäßig aus Rundholz errichtet. Dem widersprechen die bei der Freilegung des Erdwalls von Borsod gewonnenen Erkenntnisse. Da wurden die Kassetten nämlich aus verzapften, rechteckig behauenen Balken gemacht. Die Spuren ähnlicher Bearbeitung wurden auch in den Erdwällen in Ödenburg, Wieselburg, Sály sowie in Gyöngyöspata beobachtet. Die Stabilität der Konstruktion dürfte eines der Hauptziele der Erbauer gewesen sein, was unbedingt erforderte, dass nicht nur die senkrecht aufeinander gelegten, sondern auch die in der Richtung der Schanze nebeneinander befindlichen Kassetten aneinander befestigt werden. Im entgegengesetzten Fall hätte die gestampfte Erde die Holzkonstruktion auseinandergeschoben, die dadurch für Verteidigungszwecke ungeeignet gewesen wäre.

Nach den neuen Beobachtungen ist auch die Proportionalität von Erde und Holz anders, als früher vermutet wurde. Unserer heutigen Ansicht nach waren die Burgen der Gespane keine mit Holzkonstruktionen gefestigten Erdwälle, sondern umgekehrt, sie dürften eher bis zu einer gewissen Höhe mit Erde aufgeschüttete Holzburgen gewesen sein. Diese Holzburgen wurden mit Hilfe von bearbeiteten und aneinander befestigten Kassetten errichtet, die mit Erde aufgefüllt

wurden. Diese Konstruktion war bisher am deutlichsten beim Durchschneiden des Erdwalls der Erdburg von Borsod zu beobachten. Die Außenseite der Balkenburgen dürfte mit Putz beworfen sein, was die äußerst entflammbarsten Burgmauern vor zufällig oder bei Bestürmung auftretenden Bränden schützte. Anwurfreste von Burgmauern wurden beispielsweise bei den Freilegungen in Sály, Ödenburg sowie in Gyöngyöspata gefunden. Es ist jedoch wahrscheinlich, daß der Anwurf nicht die ganze Holzkonstruktion bedeckte, da sich diese in mehreren Burgen entflammen konnte. Auf diese Weise mag die rotgebrannte Tonschicht entstanden sein, „die rote Schanze“, über deren Entstehung unter den Forschern lange diskutiert wurde. Daß das Feuer auf „natürliche“ Weise, d.h. infolge von zufällig oder bei Bestürmung auftretenden Bränden und nicht beim künstlichen Brennen entstanden ist, wurde auch von Freilegungen belegt. Im Falle der Burg von Sály war nämlich sehr deutlich zu beobachten, daß sich das Feuer von der Außenseite verbreitete und die Schanze nur bis zu einer gewissen Tiefe durchbrannte, während die innere Seite unversehrt blieb.

Zwei weitere Bemerkungen von uns beziehen sich nicht so sehr auf eine archäologische, sondern auf eine geschichtliche Frage. Es ist bekannt, daß – nach Györfys Meinung – mehrere der Burgen der Gespane schon im 10. Jahrhundert als Sitz einiger Stammesführer errichtet wurden. Bei der Freilegung der Erdburg von Borsod zeigte sich jedoch ganz klar, daß das Gebiet im 10. Jahrhundert zwar bewohnt war, aber es befand sich da keine Burg, sondern es war eine offene Siedlung. Es steht also außer Zweifel, daß an diesem Ort an der Stelle der im 11. Jahrhundert erbauten Burg des Gespans der Sitz einer vornehmen Person aus dem 10. Jahrhundert zu finden war. Die zwei Sitze sind aber nur in Bezug auf ihren Ort gleich, man findet keine Zusammenhänge zwischen ihnen. Eine ähnliche Situation wurde nicht nur hier, sondern auch in zahlreichen anderen Burgen, wie zum Beispiel in Raab, Ödenburg, Klausenburg, Bihar, Szabolcs beobachtet. In bestimmter Hinsicht hatte also György Györfy recht, die Vorgänger mehrerer unter den Burgen der Gespane dienten zur Unterkunft von manchen Vornehmen im 10. Jahrhundert. Im Gegensatz zu der Ansicht von Györfy waren diese aber keine Burgen.

Ein anderer Fragenkreis, der auch auf die Theorie von Györfy zurückzuführen ist, ist die Zeit des Veraltens der Burgen der Gespane. Obwohl die Theorie von Györfy in den letzten Jahren oft kritisiert wurde, waren sich alle einig, daß die Burgen der Gespane beim Tatarensturm ihre Bedeutung verloren. Gerade diese Tatsache stellte unter Beweis, daß sie nicht mehr zeitgemäß waren. Im Falle von zwei Zentren der Gespane in Nordostungarn, in Borsod und Abaújvár, bestätigte es sich aber nicht, daß sie im 13. Jahrhundert als Burgen nicht mehr existiert hätten. In unseren schriftlichen Quellen wird Borsod bis Ende des 13. Jahrhunderts und Abaújvár bis Mitte des 14. Jahrhunderts als königliche Burg erwähnt. Wir halten es also für wahrscheinlicher, dass die Burgen der Gespane nicht deswegen ihre Bedeutung verloren, weil sie strategisch nicht mehr zeitgemäß waren, sondern infolge des Verschenkens der königlichen Burggüter.

*Mária Wolf*