

# PUTNOK – POGONYI-PUSZTA VÍZIVÁRA

B. HELLEBRANDT MAGDOLNA

A Sajó mentének és partvidékének térképét tanulmányozva feltűnt a 10 000-es térképen Putnok nyugati határában, Hét-Zsoldosteleptől nyugatra a szintvonalak által kirajzolódó patkó alakú ív (1. kép). Ez a sáncív emlékeztetett a hejőkürti földvár légi felvételén látható sánc ívére.<sup>1</sup>

A félkörív Bánréve község keleti széle és Putnok-Pogonyi-pusztá, valamint Hét között, szinte a települések házai közé szorult, lényegében a sánctól nem építkeztek beljebb. Az 1949-es 50 000-es léptékű térképen a sánc kettős íve nyomon követhető a vasútvonaltól délre. Ma a helyszínen szinte egyöntetű sík ártéri vidék tárul elénk (2. kép). A fényképfelvétel Pogonyi-pusztától délre, Hét-Varjúdomb nyugati lejtőjénél készült, az Akácfa utca házai mögött, azoktól nyugatra, a kertek aljánál. Láthatók nyugatra Bánréve, keletre Pogonyi-pusztá házai. A földvárat az 1950-es, majd az 1970-es években elplanirozták, elszántották a nagyüzemi gazdálkodás idején. Fónagy János közlekedési miniszter a termelőségvetkezett elnöke volt Putnokon az 1970-es években, s elbeszélése szerint emlékszik a sáncra. A Hadtörténeti Múzeum Térképtárában több légi felvételen megtalálható az erődítés. Az 1952-es repülési év térképszelvényén<sup>2</sup> patkó alakú sötét ív látható Bánréve keleti határa és Pogonyi-pusztá között (3. kép). A patkó két vége között 1100 méter a távolság, erre a vonalra merőlegesen az ív legszélesebb része 600 méter. A sánc déli, folyó felől nyitott részétől délre egy terasz látható, mely a Mocsár-dűlőig ér, s innen újabb 600 méterre folyik ma a Sajó. A légi felvételen jól látszanak a Sajó mai kanyarulatai, és a számtalan régi meder. Gömör vármegye katonai leírása az 1780-as években íródott,<sup>3</sup> s a Sajóról feljegyezték, hogy mélysége három és fél láb, heves esőzésekkor gyakran kiönt, a mezők évente víz alá kerülnek, de azután teljesen kiszáradnak. A mocsarokról Balogh Béla is írt,<sup>4</sup> s arról is említést tett, hogy a Malom-csatorna ásásával, valamint a Málé patak, ma Keleméri patak szabályozásával igyekeztek a területet a földművelés számára hasznosítani. 2000 nyár elején, amikor a helyet bejártam, már szárazság volt, de az egykori sánc mellett mocsaras volt a terület, keletre a csatorna húzódott, s a Keleméri patak. Délre a Sajó ártere, a Mocsár-dűlő övezte a régészeti objektumot, mely nevével is jelzi, hogy itt természetes a védelem. Valóban, csak északról kellett sáncot építeni. Bánréve nyugat-keleti irányú főútja földútként folytatódott a földváron át Pogonyi-pusztára, de ennek a felszínen ma már nincs nyoma. Az 1956-os légi felvételen még látszik,<sup>5</sup> de a tőle délnyugatra levő földvárszakaszt jelző sötét, humuszos föld elszíneződése már eltűnt, elszántották, csak külső széle ível, valószínű, hogy a külső árok vonala (4. kép).

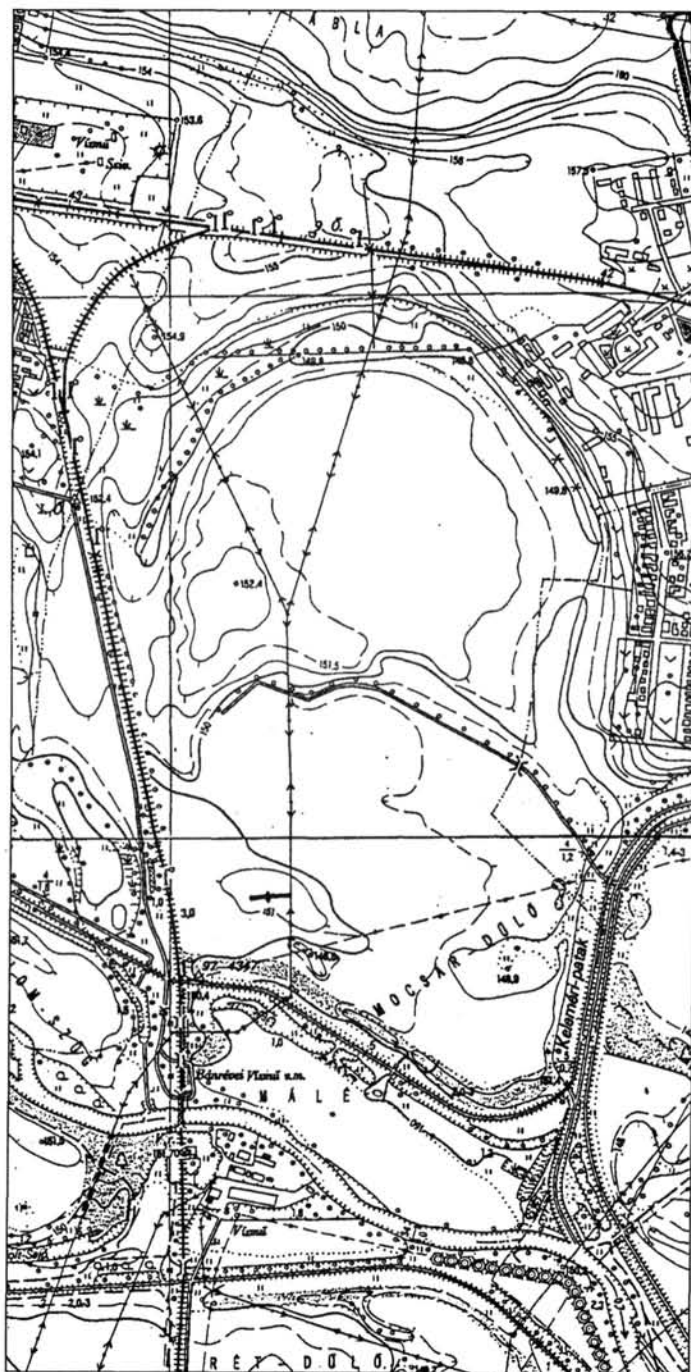
<sup>1</sup> Hellebrandt M., 2000 b. 90.

<sup>2</sup> Filmkép sz. 113/384., Nyt. szám 3592.

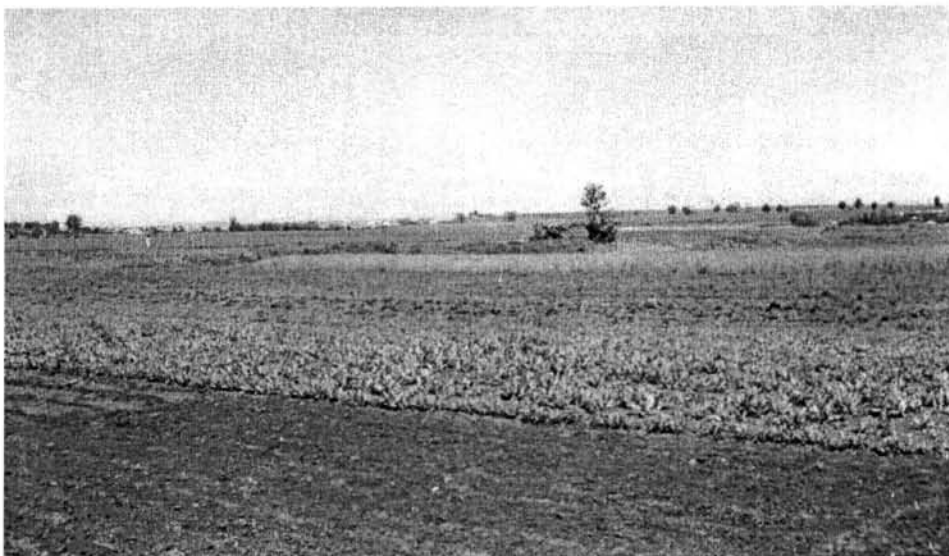
<sup>3</sup> Csorba Cs., szerk. 1993. 74.

<sup>4</sup> Balogh B., 1894. 16–17.

<sup>5</sup> Hadtörténeti Múzeum Térképtár. Film/kép sz. 367/317. Nyt. szám 3760.



1. kép. A földvár mai helye



2. kép. A földvár és környezete (a szerző felvétele)

Ez a szakasz az Ózd–Bánréve közti vasútvonal építésekor is sérülhetett. A Putnok–Bánréve közti vasút a sánctól északra halad, építése 1869–1871 között történt, nem érintette a földvárat.<sup>6</sup> Földvárunk egykori létehez és ismertségéhez bizonyító adataink a putnoki birtokarányosítást (proportio) előkészítő tárgyalások iratai, melyekben többször említették a földvár töltését. A létrejött egyezményt Gömör vármegye törvényszéke 1819. április 3-án hozott ítélettel megerősítette. 1822-ben a proporcionális munkálatokat befejezettek és hitelesnek tekintették.<sup>7</sup> A határozatba azonban nem mindenki nyugodott bele. A Borsod-Abaúj-Zemplén Megyei Levéltárban kutatva, kezembe került egy 19. század elejéről származó irat, mely Mária Terézia úrbéri rendeletének (1767) végrehajtásával, illetve ennek következményével foglalkozik. Periratról van szó, mely 1821. augusztus 9-i keltezésű, és Gr. Serényi nemzetség kérésére készült.<sup>8</sup> Hivatalosan igazolja (5. kép a–b), hogy az úrbéri rendelet végrehajtása után azok a földek, melyek a Méltóságos Földes uraság részére maradtak, nem jobbák azoknál, amelyek a jobbágyságnak mérették. Feltették a kérdést a tanúknak, tapasztalta-e a tanú, hogy a legjobb földek a Töltés mellett levő földek lévén, ezeket a tisztelt uraság mind a három nyomáson a maga jobbágyainak kiosztotta, magának a partosabb helyeket hagyta, s igaz-e, hogy a rétek is a nevezett jobbágyoknak a legjobb helyen legyenek kiméretve? A tanúk, Putnok város főbírája és még négy név szerint megnevezett személy, letették az esküt, hogy a putnoki határba M. Gr. Serényi nemzetség putnoki jobbágyainak a földmérő által kimérettetett szántóföldeiket, valamint rétjeiket tudják és ismerik, és ismét vallják, hogy azon földek, melyek a M. Gr. Serényi nemzetség részére felmaradtak, nem jobbák azoknál, amelyeket a jobbágyság között felosztottak, sőt tudják bizonyítani, hogy a legjobb földek a Töltés mellett lévén, ezeket is a tisztelt uraság mind a három nyomáson a maga jobbágyainak kiosztotta, s magának a partosabb, sőt a legfelsőbb és szélsőbb helyeket hagyta, azt pedig egyenlően vallják, hogy a fent tisztelt Gróf Nemzetség putnoki jobbágyainak a magok rétbeli illetőségét a maga rétjének a legjobb részéből adta ki. Az iratot az Úri Szék jegyzője,

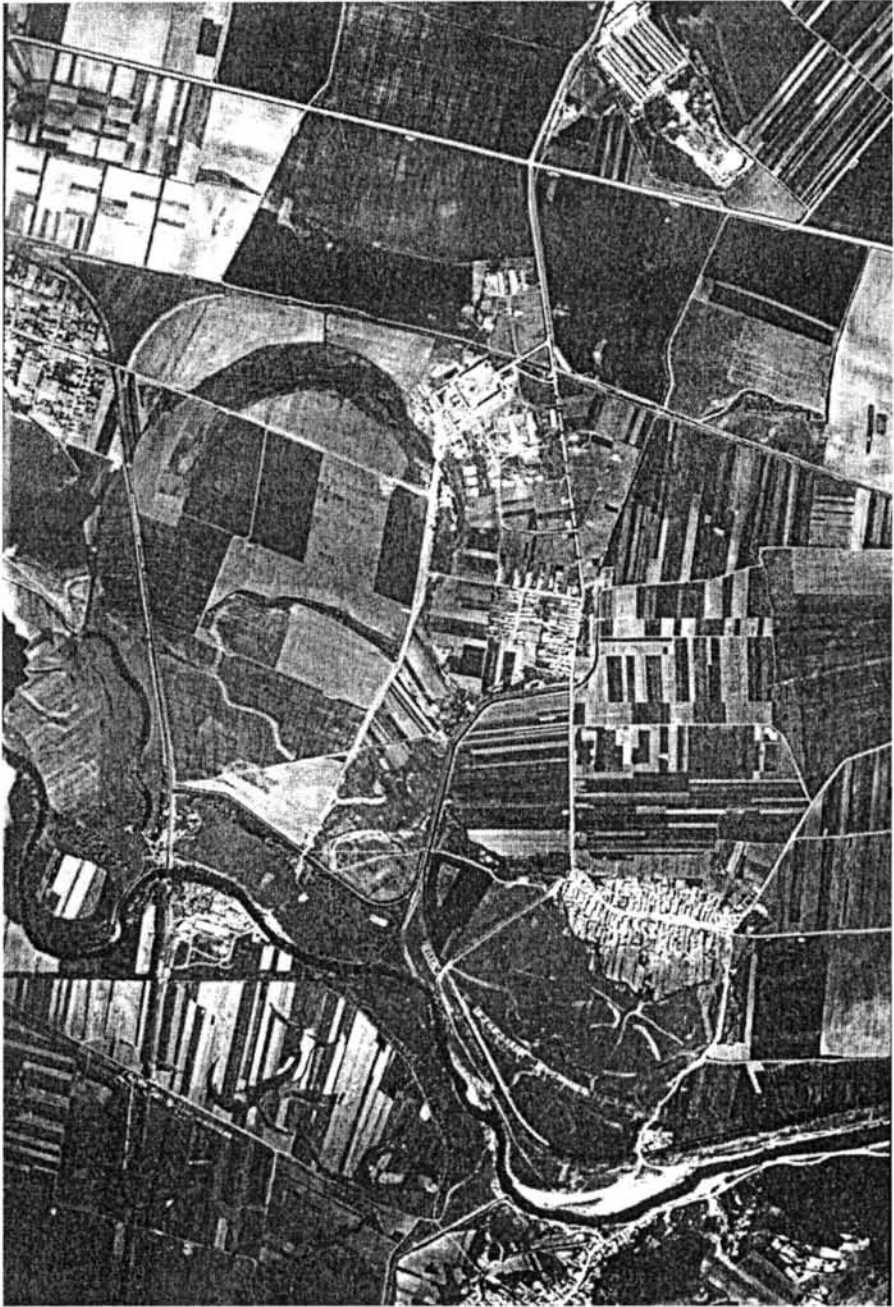
<sup>6</sup> Balogh B., 1894. 191.

<sup>7</sup> Balogh B., 1894. 122–123.

<sup>8</sup> Borsod-Abaúj-Zemplén Megyei Levéltár VII-1. Tagosítási iratok. Putnok 1820–1857.



3. kép. A földvár patkó alakú íve az 1952-es légi felvételen

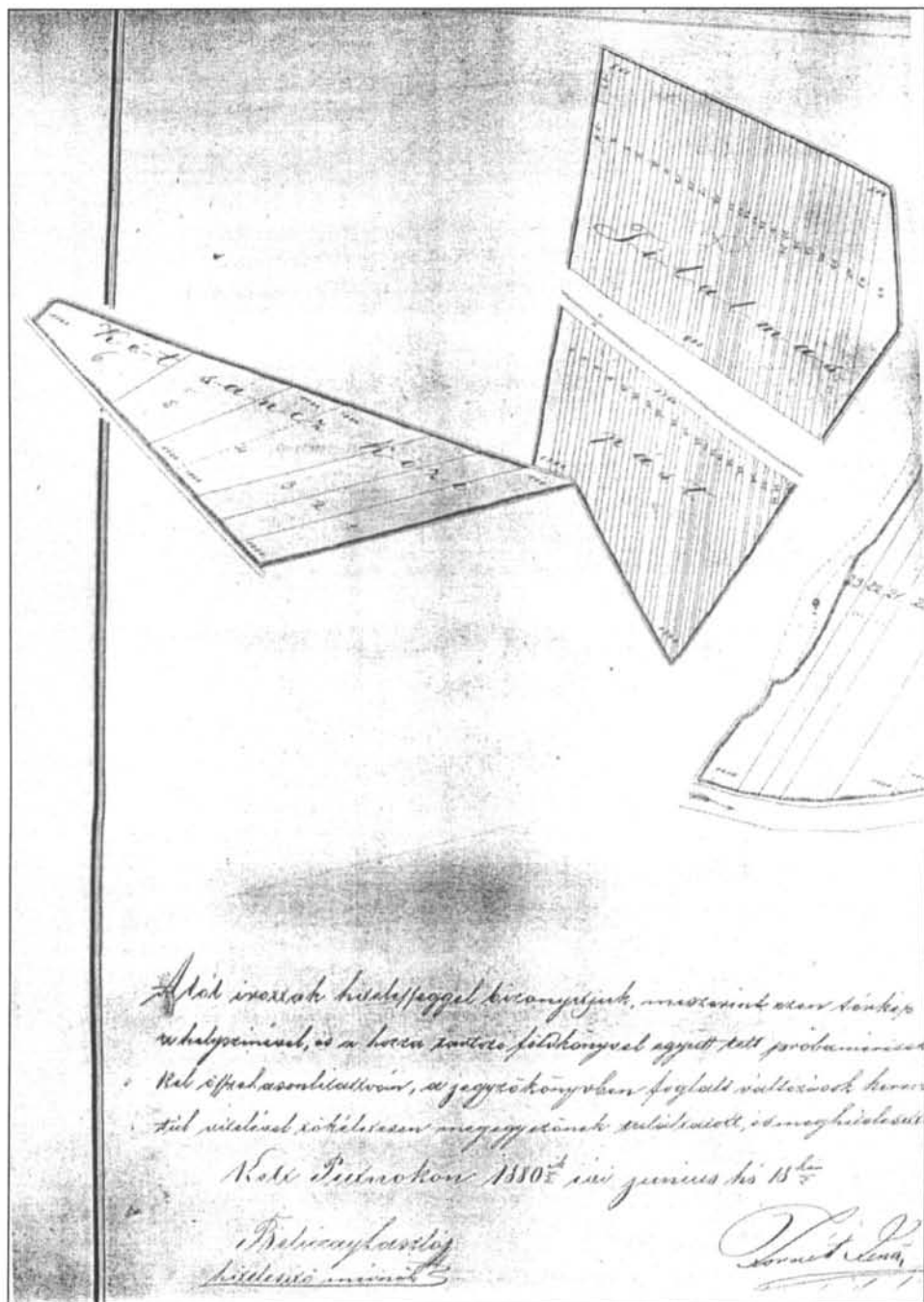


*4. kép. A földvár az 1956-os légi felvételen*









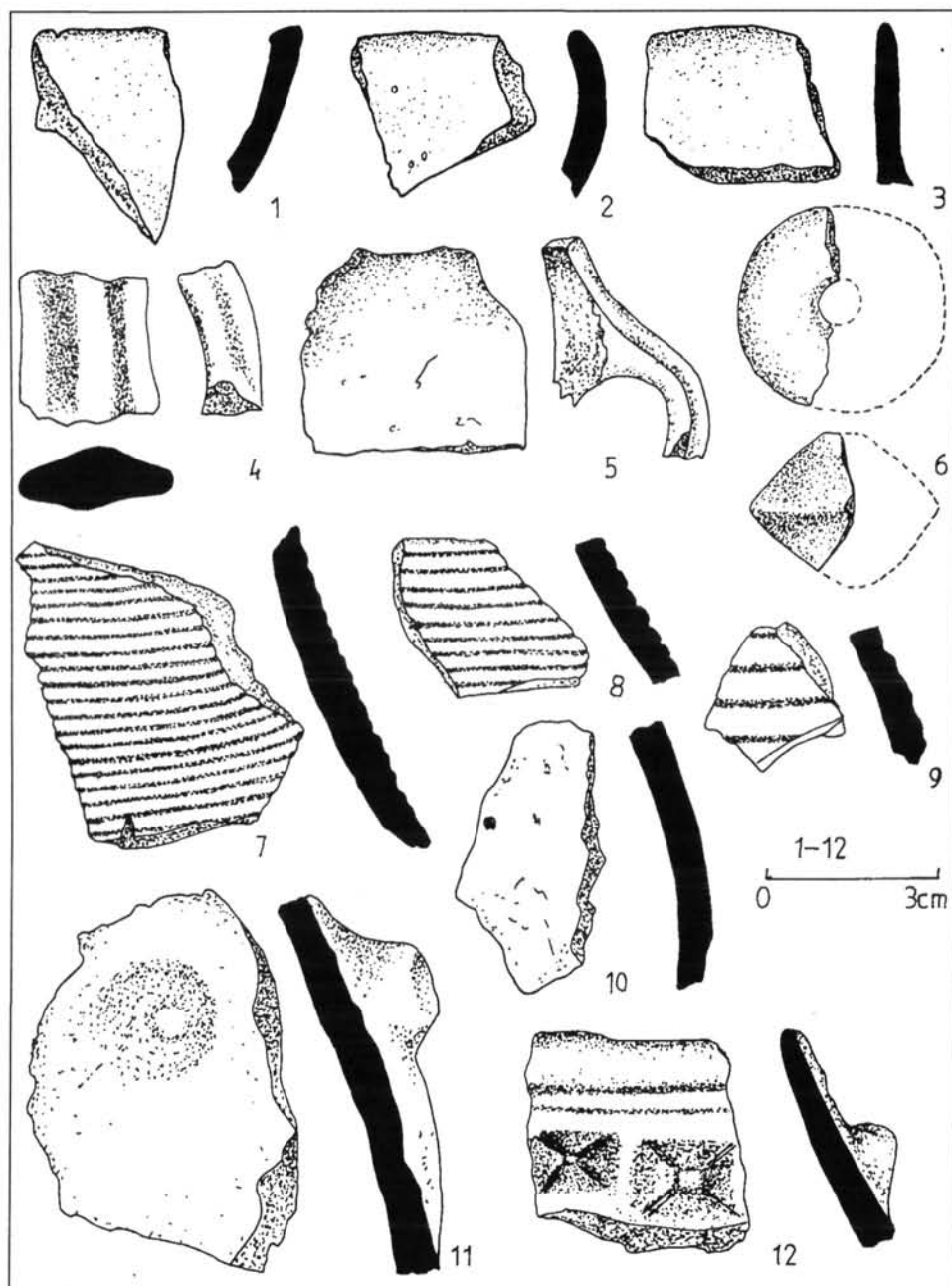
6. kép. „Két sáncz közi”, Putnok nyugati határa



Hubay Miklós hitelesítette. Érdekességként jegyzem meg, hogy később nem csak a szántóföldet és a rétet, hanem a legelőt és az erdőt is fel kellett osztani, ennek végrehajtásáról az 1853. március 2-án kelt nyílt parancs rendelkezett. Ezen is pereskedett Hubay Pál és Gr. Serényi László. A töltésen levő földek pere is folytatódott. A tagosítási iratok között van egy jegyzőkönyv, melyet 1872. június 27-én vettek fel. A bíróság részéről jelen volt a törvényszéki bíró, Fornét Jenő, a jegyzőkönyvvezető és Papp Ábrahám, hitelesítő mérnök, valamint Kalas Benjámin mérnök. Az ügyfeleket hosszan, név szerint sorolták fel. Tárgy a putnoki tagos szabályozási perben az előmunkálatok hitelesítése a f. évi 3015/872 számú végzéssel a mai napon a helyszínre kitűzött tárgyalás. A 11. pontban olvashatjuk: A héti határon a Vas András kiegyenesítő vonalától kezdve a vasút és a töltés közti területen kikapja szántóföld illetőségét Herepy Bertalanné, Sturmman Katalin, stb. Gondoljunk vissza az előzőekre, a vasút Miskolc–Bánréve közti szakaszának megnyitása az előző évben, tehát 1871. júniusában történt.<sup>9</sup> Még egy iratot ismerünk a 19. század végéről, egy kéziratot térképet, mely Putnok határát ábrázolja. A nyugati szélén (6. kép) a Tilalmas pásttól nyugatra látható „Két sáncz közti” megnevezés egy földterületen, mely hat részre osztott. Az alatta levő írás hitelességgel bizonyítja, „mí-szerint ezen térkép és a hozzá tartozó földkönyvvel együtt tett próbamérésekkel összehasonlítván, a jegyzőkönyvben foglalt változások keresztül vitelének tökéletesen megegyezőnek találtatott” és hitelesítettet. Kelt Putnokon 1880. június 18-án. Beliczai László hitelesítő mérnök és Fornét Jenő törvényszéki bíró írták alá a dokumentumot. Mindezen iratokból számunkra az derül ki, hogy a 19. században a földvár töltése, kettős sánca még látható volt. Nyilvánvaló az is, hogy ezen a területen jó volt a föld, hiszen az árkok kiásása után a sánc magasításához a környező területek felső részét, a humuszt halmozták fel, s ez háromezer év múlva is termékenyebb volt, mint amiről lehordták. A területet többször bejártam, s a Sajóhoz viszonylag közel, a Mocsár-dűlő délnyugati részén látható enyhe dombháton találtam késő bronzkori – kora vaskori települést. A leletanyag a következő:

- Vastag, szürke edény oldaltöredéke. Hossza 6,2 cm.
- Szürkésbarna edény oldaltöredékei. H: 3,6–5,3 cm.
- Gömbölyített aljú tűzikutya töredéke. Világosbarna, belül sötétszürke. H: 4,8 cm.
- Őrlőkő szélének töredéke. Legnagyobb vastagsága 3,2 cm. H: 10 cm.
- Világosbarna, különböző edények oldaltöredékei. H: 2,6–6 cm.
- Sötétszürke oldaltöredékek. H: 3–5,5 cm, 10 darab.
- Világosbarna edények oldaltöredékei. H: 3,1 – 5,5 cm, 4 darab.
- Simított felületű oldaltöredékek, egyik felük szürke, a másik világosbarna. H: 3,3 cm.
- Téglavörös színű, ívelő oldaltöredék. H: 1,8 cm.
- Téglavörös színű vastagabb oldaltöredék. H: 4 cm.
- Vöröses színű, szemcsés anyagú edény faltöredéke. H: 3,6 cm.
- Belül világosbarna, kívül szürkés, vastagabb edény faltöredéke. H: 5 cm.
- Világosbarna és sötétszürke oldaltöredékek. H: 3–4,6 cm. Hat darab (7. kép 2.).
- Világosbarna, szürke törésfelületű perem- és oldaltöredék. A perem felé az edényfal elkeskenyedik. Peremhossz 2,9 cm. (7. kép 3.)
- Orsógomb fél töredéke. Világosbarna, kettőskúpos. Átm.: 3,4 cm (7. kép 6.).
- Vaskos edény oldaltöredéke egy bütyökfogóval. Törésfelülete szürke. H: 6 cm (7. kép 11.).
- Sötétszürke, behúzott peremű tál perem- és faltöredéke. Peremhossz 2,4 cm (7. kép 1.).
- Sötétszürke, szemcsés anyagú edény perem- és faltöredéke. A perem felső része legömbölyített. Peremhossz: 2,6 cm.

<sup>9</sup> Balogh B., 1894. 191.



7. kép. Késő bronzkori, kora vaskori leletek. (A szerző rajza)

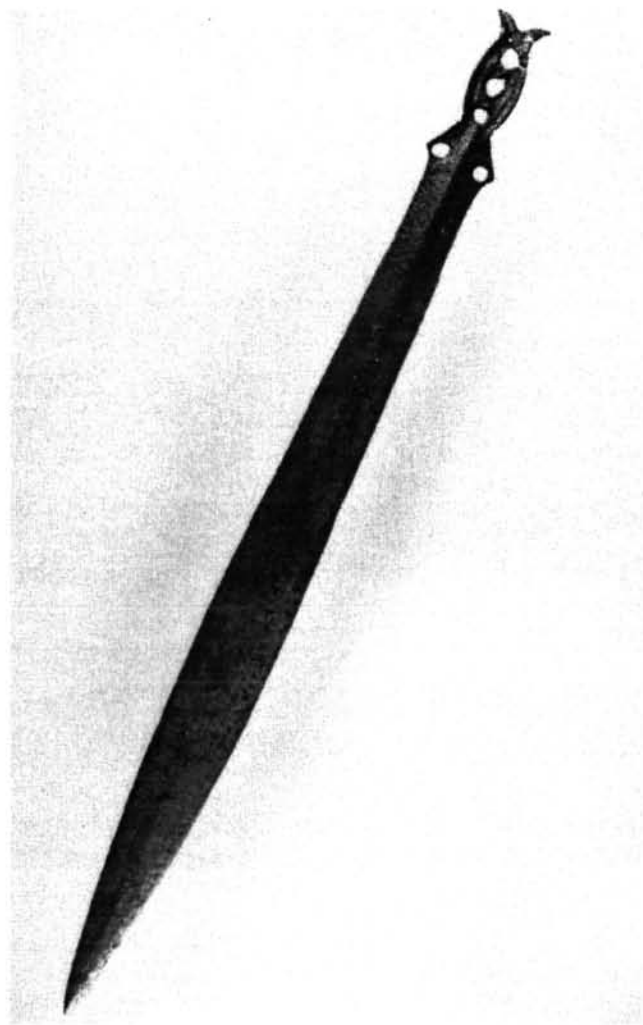
- Szürke edény oldaltöredéke szalagfűl indítással. Fűl Sz: 3,9 cm (7. kép 5.).
- Világosbarna, belül szürke, a fűlön kívül középen megvastagodás érzékelhető hosszán. Fűl Sz: 2,5 cm (7. kép 4.).
- Szürke, szemcsés anyagú oldaltöredék. H: 3,6 cm.
- Kívül fekete edény nyakának töredéke. Az edényfal ível, és kívül vízszintes vonalak húzódnak. H: 5,6 cm (7. kép 7.).
- Téglavörös színű, törésfelülete sötétszürke, pelyvás anyagú ívelő oldaltöredék. Különböző vastagságúak. H: 4,5 és 5,6 cm. 2 db.
- Belül téglavörös színű, kívül fekete, és párhuzamos, vízszintes vonalakkal ellátott. H: 4 cm (7. kép 8.).
- Téglavörös színű perem- és faltöredék. Vékony falú edény része, kissé behúzott peremű edény része. Peremhossz: 1,9 cm.
- Kívül fekete és kannelúrás töredék. H: 2,3 cm (7. kép 9).
- Szürke, szemcsés anyagú oldaltöredék. H: 2,4 cm.
- Szürke, kissé behúzott peremű oldaltöredék. H: 2 cm.
- Belül szürke, kívül barnás, pelyvás anyagú oldaltöredék. H: 4,1 cm.
- Belül szürke, kívül világosbarna színű, síkzott, ívelő oldaltöredék. H: 2,6 cm.
- Szürkésbarna perem- és faltöredék, a peremnél az edényfal kissé keskenyedik. Peremhossz: 2,3 cm.
- Sötétbarna, szemcsés anyagú oldaltöredék, egy lapos bütyökfogóval. H: 3,6 cm.
- Szürke oldaltöredék, külső felületén szemcsék látszanak, egy kiesett. H: 4,6 cm (7. kép 10.).
- Világosbarna oldaltöredék, a peremrész legömbölyített. Peremhossz: 2,3 cm.
- Behúzott peremű tál töredéke. Peremhossz: 4,2 cm.
- Sötétszürke perem- és faltöredék, a peremrész lekerekített. H: 2,6 cm.
- Szemcsés anyagú, szürke perem- és faltöredék, a peremrész gömbölyített. Peremhossz: 2,1 cm.
- Téglavörös színű, kívül-belül kormos. A peremmel az oldalfal kifelé ível. Külső felületén három bütyök látható. Peremhossz: 1,3 cm.
- Világosbarna, törésfelülete szürke, vastag falú edény perem- és faltöredéke. Peremhossz: 2,8 cm.
- Fekete edénytöredék, peremrésze egyenes. Peremhossz: 1,8 cm.
- Barna perem- és faltöredék, a peremrész egyenesen levágott, alatta plasztikus borda, majd két bütyökfogó. Peremhossz: 3,3 cm (7. kép 12.).
- Barna, szürke törésfelületű oldaltöredék, a peremrész egyenesen levágott. Peremhossz: 3,8 cm.
- Téglavörös, szemcsés anyagú oldaltöredék két bütyökkel. H: 5,2 cm.
- Sötétszürke perem- és faltöredék. A perem a nyakkal együtt kifelé tart. Peremhossz: 2,3 cm.

A leletanyag a HOM régészeti gyűjteményébe került, ltsz. 2000.9.1–41.

A fekete kerámiákhoz hasonlót Bükkszentlászló-Nagysáncon találtunk például.<sup>10</sup> Láthatjuk, hogy Putnok-Pogonyi pusztán vízivára a putnoki völgy nyugati bejáratánál létesült, a Sajó bal partján. Hasonlóan a Sajó bal partján hozták létre Szirmabesenyő-Margitdűlőben a vízivárat,<sup>11</sup> a Sajón itt is minden korban átkelő volt. A szomszédos Sajóvámos vette át ezt a szerepet később, a középkorban, neve, és egykori, középkorban létesített, mára már elszántott földvára utal erre. A hejőkúrti földvár is uralta a környezetét a mocsarak és a Tisza felé.

<sup>10</sup> HOM ltsz. 2000.13.5.7.

<sup>11</sup> Összefoglalva előadásként elhangzott az Őskoros Kutatók II. Összejövetelének alkalmával a debreceni Déri Múzeumban 2000. nov. 7-én.



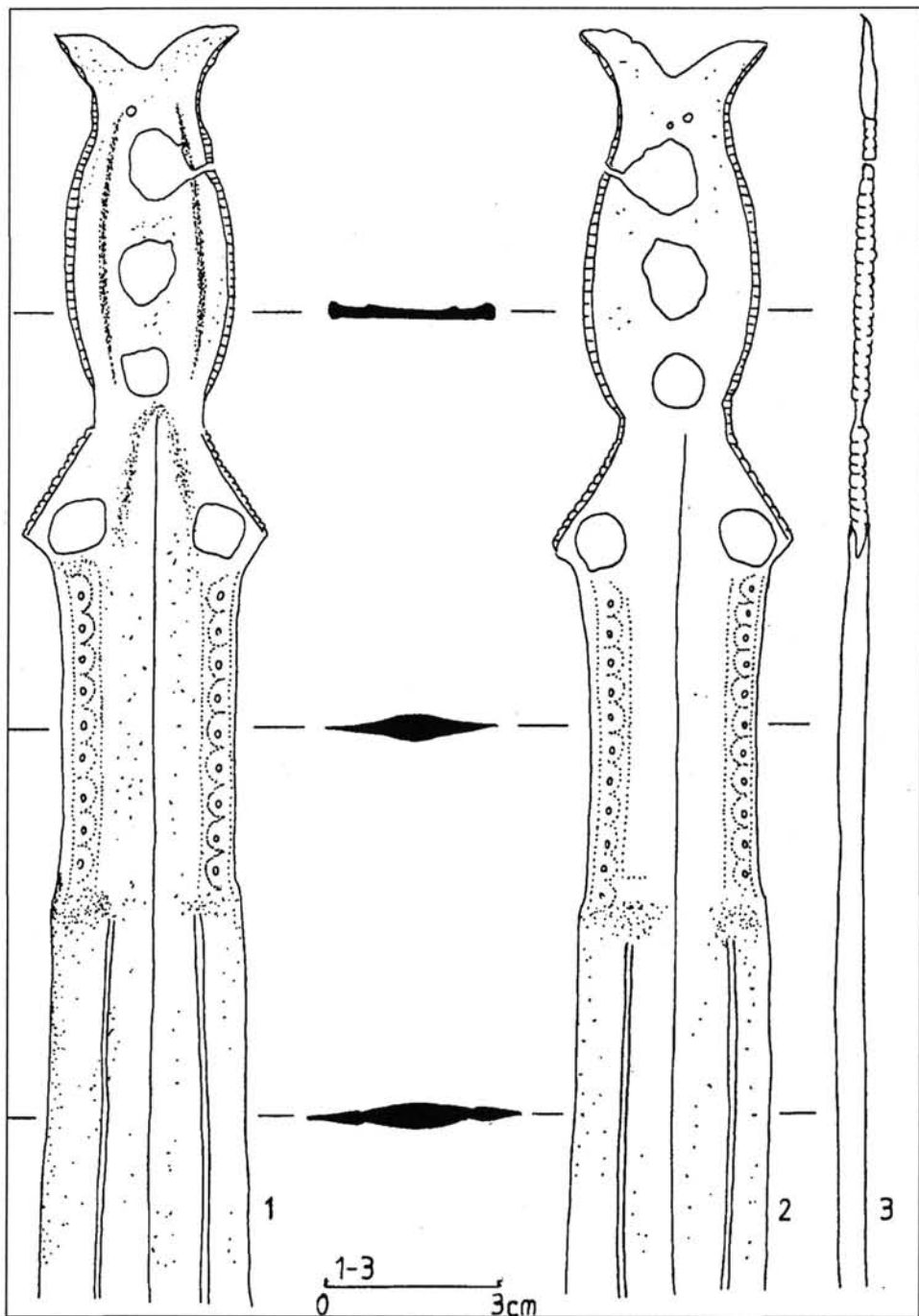
8. kép. Bronzkard a Sajó medréből. (Fotó: Kulcsár Géza)

A régészeti szakirodalomban egy hasonló nagyméretű földvárát ismerünk, mégpedig a Tisza és a Maros torkolatvidékén, Hódmezővásárhely (ma Orosháza)-Nagytatársáncot, ahol Banner János ásatott, és a kevés régészeti lelet alapján a sánc építésének korát a vaskor korai szakaszára datálta.<sup>12</sup> Valószínű, hogy hasonló lehetett Szentés-Donátvár.<sup>13</sup> Ez a vízivár is stratégiaián fontos helyen, a Tisza-Körös torkolatánál létesült.<sup>14</sup> Visszatérve Putnok-Pogonyi-pusztá vízivárához, valószínűnek tarthatjuk, hogy nem egyfajta életmód hozta létre ezt az erődítést. A sík vidékhez alkalmazkodó, és a víz segítségével kialakítható védelmi rendszerek szükségessége valósította meg a vízivárat, nagy valószínűséggel a korai vaskorban, a folyók átkelési pontjainál, vízjárta területek gázlóinál, völgyek védelménél, azaz hadászatián lényeges pontokon.

<sup>12</sup> Banner J., 1939. 93–111.; Nováki Gy., 1975. 329–330.

<sup>13</sup> Paszternák I., 1999. 71–73.

<sup>14</sup> Maráz B., 1973. 63, 59. 74. jegyzet.



9. kép. A bronzkard díszítése. (A szerző rajza)

Korban, és valószínűleg lelőhely szerint is ide tartozik az a bronzkard, melyet 1983-ban találtak Putnok határában, a Sajó kotrásánál (8. kép). A kardot 1998-ban hozták a Herman Ottó Múzeumba, leltári száma 99.3.1.

Markolatának vége kétfelé hajlik, ennek széle ívelt vonalú, és rovátkolt. Lapos markolatán három szegecslyuk látszik, valószínű, hogy itt rögzítették a szerves anyagból készült markolatvédőt, melyet a penge felé is biztosítottak egy-egy szeggel. A kétélű kard pengéje lejjebb párhuzamos szélű, és mindkét szélhez közel díszített. A díszítés párhuzamosan, függőlegesen futó pontsor között pontokból alkotott félkörívek sorából áll, ezek ívvel befelé fordulnak, kifelé pedig az ívek közepén kis körök töltik ki a mezőt (9. kép). A penge fűzfalevél alakú, mindkét oldalt vércsatorna húzódik. A kard ép, csak a markolat felső szegecshelyénél repedt meg. Hossza 58,6 cm. Folyókba, mocsarakba áldozatként dobtak fegyvereket, vagy például sisakot, főleg Európa nyugati felében. A Kárpát-medencében kevés ilyen leletről tudunk,<sup>15</sup> a bánrévei határban, Putnoknál talált bronzkard ezek számát gyarapítja. Hasonló típusú markolatnyújtványos kardot bőven ismerünk a késő bronzkorból, kora vaskorból. A Gáva kultúra területéről például Tiszalök, Vaja, Bükkaranyos, Püspökhatvan<sup>16</sup> lelőhelyekről. A Kyjatice kultúra területéről például Nyékládházáról és Finkéről.<sup>17</sup> Kemenczei Tibor összefoglalása óta Mályiból és még Nyékládházáról került markolatnyújtványos kard a miskolci múzeum gyűjteményébe.<sup>18</sup> A putnoki kard pengéjének díszítéséhez hasonló a borsodbótai kard, mely a Kyjatice kultúra hagyatéka,<sup>19</sup> bár ez bordadíszes markolatú. Hasonlóan díszített a kesznyéteni tör markolat alatti része.<sup>20</sup> A putnoki kard díszítése, könnyed rajzolata emlékeztet a kora vaskori késeken alkalmazott mintákra, mint Buj, Rohod<sup>21</sup> és Bódvárakó-Szentandrás barlang<sup>22</sup> késére, a rajtuk látható motívumokra, technikai kivitelezésükre.

## IRODALOM

### *Balogh Béla*

1894 Putnok mezőváros múltja s újabb kora 1881-ig. Rimaszombat

### *Banner János*

1939 A hódmezővásárhelyi Nagytatársánc. Dolgozatok, Szeged. 93–111.

### *Csorba Csaba (szerk.)*

1993 Gömör vármegye katonai leírása. 1780-as évek. Ford. *Barsi János*. B.-A.-Z. Megyei Levéltári Füzetek 34.

### *Hellebrandt Magdolna*

1985 Neue spatbronzezeitliche Schwertfunde aus Nordungarn. ActaArchHung. 24–30.

1999 A Bódva-völgy története az őskor utolsó évezredében. In: Tanulmányok a Bódva völgye múltjából. Múzeumi Könyvtár 5. 93–120. Putnok

---

<sup>15</sup> *Mozsolics A.*, 1975. 3–25.; *Hellebrandt M.*, 1985. 24–30.; *Hellebrandt M.*, 1999/2000. 207–234.

<sup>16</sup> *Kemenczei T.*, 1984. 187.

<sup>17</sup> *Kemenczei T.*, 1984. 150.

<sup>18</sup> *Hellebrandt M.*, 1985. 23–25.

<sup>19</sup> *Kemenczei T.*, 1984. CXc.c.1.

<sup>20</sup> *Hellebrandt M.*, 1985. 6. kép.

<sup>21</sup> *Kemenczei T.*, 1984. CCXIV.a. 12. 13., CCVIII.30.

<sup>22</sup> *Hellebrandt M.*, 1999. 6/1.



- 1999/2000 Der Bronzefund von Mezőnyárád. ActaArcHung. 207–234.  
 2000a Szirmabesenyő története az újkőkortól a magyar honfoglalásig. In: Fejezetek Szirmabesenyő múltjából. Szirmabesenyő  
 2000b Szirmabesenyő-Földvár. HOMÉ XXXIX. 77–93.

*Kemenczei Tibor*

- 1984 Die spatbronzezeit Nordostungarns. Budapest

*Nováki Gyula*

- 1975 A magyarországi földvárak az őskortól a középkorig. Építés és építészettudomány VII. 3. szám. 323–339.

*Nováki Gyula–Sárközi Sebestyén*

- 1999 Várak a magyarországi Gömörben. Burgen in Ungarischen Gömör. HOMÉ XXXVII. 329–348.

*Maráz Borbála*

- 1973 La Tene-kori magányos sírok és kis temetők a Dél-Alföldről. BMMK 41–62.

*Mozsolics Amália*

- 1975 Bronzkori kardok folyókból. ArchÉrt 102. 3–25.

*Paszternák István*

- 1999 Pogányvár Szentesen? – Adatok egy évszázados „lelőhely” történetéhez. Ősrégészeti Levelek 1. 71–73.

#### DIE WASSERBURGEN VON PUTNOK UND PUSZTA POGONY

An der westlichen Grenze der Siedlung Putnok, westlich von der Siedlung Hét-Zsoldostelep, ergeben die Höhenlinien der Landkarte im Maßstab von 1:10 000 einen Bogen in der Form eines Hufeisens (Abbildung 1). Diese Oberflächenformation erinnert an den Wallbogen der Erdburg von Hejőkürt, die auf der Luftaufnahme zu sehen ist.

Heute liegt vor Ort eine flache Landschaft vor uns (Abbildung 2). Die Erdburg wurde in den 50er Jahren, dann in den 70er Jahren des 20. Jahrhunderts durch Pflügen beseitigt. In der Landkartensammlung des Kriegsgeschichtlichen Museums ist auf einer Luftbildaufnahme aus dem Jahre 1952 ein hufförmiger dunkler Bogen zwischen der Ostgrenze von Bánréve und der Puszta Pogony zu finden (Abbildung 3). Die Entfernung zwischen den beiden Enden des Hufeisens macht 1100 m aus, senkrecht auf dieser Linie ist die breiteste Stelle des Bogens 600 m breit. Südlich von dem südlichen, zum Fluss hin offenen Teil des Walls ist eine Terrasse zu sehen, die bis zur Flur Mocsár reicht, und von hier weitere 600 m entfernt fließt heute der Fluss Sajó. Auf der Luftaufnahme aus dem Jahr 1956 ist der Wallabschnitt im Südwesten nicht mehr zu sehen, er ist weggepflügt worden (Abbildung 4). Die Eisenbahnlinie zwischen Putnok und Bánréve verläuft nördlich von dem Wall, sie wurde 1869–1871 angelegt und berührt die Erdburg nicht. Die Existenz der einstigen Erdburg wird von den Grundstücksurkunden in Putnok bewiesen, die mehrmals den Wall der Erdburg erwähnen. Eine Prozessakte, datiert vom 9. August 1821 (Abbildung 5), in der ein Prozess mit der Familie des Grafen Serényi geführt wird, besagt, dass der Graf für sich und seine Leibeigenen das Land auf dem Wall ausmessen ließ, weil der Boden hier besser ist. Natürlich war er besser, denn zur Erhöhung des Walls wurde seinerzeit von den benachbarten Gebieten der Humus hierher gebracht. Ein Flurbereinigungsprotokoll aus dem Jahre 1872 schreibt, dass die Frau B. Herepy zum Beispiel ihr Land auf der Fläche zwischen der Eisenbahn und dem Damm erhielt. Vom Ende des 19. Jahrhunderts ist eine handschriftliche Landkarte zu finden, die die Gemarkung von Putnok darstellt. Am Westrand (Abbildung 6) ist westlich der Fläche „Tilmas pást” die

Bezeichnung „Zwischen den beiden Wällen“ zu lesen. Bei der Begehung des Gebiets habe ich relativ nahe zum Fluss Sajó, am südwestlichen Teil der Mark Mocsár Siedlungsfunde aus der späten Bronzezeit und der frühen Eisenzeit gefunden (Abbildung 7). Es ist zu sehen, dass unsere Wasserburg am westlichen Eingang des Tals von Putnok errichtet wurde, am linken Ufer der Sajó, ähnlich der Wallburg von Szirmabesenyő. Eine Analogie hierzu ist die Burg von Hódmezővásárhely – Nagytatársánc an der Mündung der Theiß und der Maros. Es ist wahrscheinlich, dass sich eine ähnliche auch in der Stadt Szentes an der Mündung des Flusses Tisza–Körös in die Theiß gewesen sein konnte. Es kann für wahrscheinlich gehalten werden, dass die Notwendigkeit der sich an die Ebene anpassenden, mit Hilfe des Wassers herausgestaltbaren Schutzsysteme mit großer Wahrscheinlichkeit in der frühen Eisenzeit die Wasserburgen realisierte, an den Übergängen über die Flüsse, an den Furten der Überschwemmungsgebiete, zum Schutz der Täler, d. h. an den strategisch wichtigen Punkten.

In der Zeit und wahrscheinlich auch nach dem Fundort gehört jenes Schwert aus Bronze hierher, das im Jahre 1983 bei Putnok bei Ausbaggern der Sajó gefunden wurde. An seinem flachen Griff sind drei Nietlöcher zu sehen. Die Klinge des Schwertes hat zwei parallele Schneiden, ist an beiden Seiten verziert (Abbildung 8-9). Im westlichen Teil Europas wurden in Flüsse und Sümpfe als Opfergegenstände Waffen oder Helme geworfen. Im Karpatenbecken sind nur wenige derartige Funde bekannt, der Fund in Putnok bereichert die Zahl dieser. Schwerter mit länglichen Griffen ähnlichen Typs sind vom Gebiet der Gába-Kultur aus Tiszalök, Vaja, Bükkaranyos und Püspökhatvan bekannt. Aus der Kultur von Kyjatice aus Finke, Nyékládháza und Mályi. Hinsichtlich der Verzierung des Schwertes sind das Schwert von Borsodbóta und der Dolch von Kesznyéten Analogien. Die Verzierung des Schwertes von Putnok und seine leichte Zeichnung erinnern an die Muster, die an den Messern aus der frühen Eisenzeit angewendet wurden.

*Magdolna B. Hellebrandt*