

# SÉTABOTOK ÉSZAKKELET-MAGYARORSZÁGON

SZABADFALVI JÓZSEF

A magyar néprajzi, pontosabban a pásztorkodási és pásztorművészeti irodalom a terelőeszközök között a következő botféleségeket tartja számon: *juhászkampó*, *gulyásbot*, *fokos* és *ólmosbot*, s alig közöl adatot egy érdekes bottípusról, a *görbebotról* vagy *sétabotról*. A téma iránti érdeklődésemet a miskolci Herman Ottó Múzeum néprajzi gyűjteményében található arányaiban is jelentős számú *görbebot*, *gyökérbot*, meghajlított fogójú *pásztorbot*, *juhászbót*, illetőleg *járóbot* keltette fel. Az előbbi felsorolás az egyes darabok helyenkénti változó elnevezéseit jelzi. A *sétabotok* kategóriájába sorolom – a tipikus görbebotokon kívül – mindazokat, amelyeknek a feje a szárához viszonyítva csupán derékszögben van meghajlítva, vagy kivágva, illetőleg azokat a bunkós- vagy gyökérbotokat is, amelyeknek felül bármiféle természetes fogantyújuk van. Közös jellemzőjük, sőt kritériumuk, a tulajdonos testmagasságától függően, a 75–105 cm közötti hosszúság, amely lehetővé teszi rendeltetészerű használatukat, a járás segítését, a haladásnál a rátámaszkodást.

Vessünk egy pillantást idevonatkozó, eddigi ismereteinkre:

*Görbebot* címszó nem található a *Magyar Néprajzi Lexikonban*, sőt még a pásztorbotoknál sem említik. Az *Új Magyar Tájszótár* is csak mint csillagképet tartja számon. Kiváló pásztorszótárában *Herman Ottó* sem figyelt fel rá, más munkáiban sem találtam idevonatkozó adatot, csupán a *dobóbot* görbeségét említette.<sup>1</sup> *Bátky Zsigmond* 1906-ban megjelent *Útmutatójában* azonban már két példányt közölt. Az egyik: Derékszögű fogantyúval és gazdag domború faragással ellátott tárgyat *botnak*, *pásztorfaragványnak* említette. Díszítését így összegezte: „Szárán (csak felső részén) széles levelű cziczka-farklevél kígyózik végig, váltakozva a karikásnyelekre szögezett bőrrózsákra emlékeztető kifaragott rózsákkal. A rózsák sötét vonalkázott alapokból emelkednek ki. Mindegyik vonalkába túvel zöld pecsétviasz van behúzva. A cziczka-fark apró leveleinek vésett szélei vörös pecsétviaszkkal vannak kitöltve. Alsó részén csak cziczka-farklevél-díszítés van, a rózsák elmaradnak róla. Zala m.”<sup>2</sup> A másik: *bot*, *pásztorfaragvány*. Lecsüngő makkdísze a bot fejével együtt van kifaragva (1. kép).<sup>3</sup> *Útmutatójában* másutt közölte a görbebotok előállítását segítő eszközt is: „*Bothajlító*. Hogy a botnak a kívánt hajlást megadják, ilyen feszítőbe teszik be. Székelyföld” (2. kép).<sup>4</sup> Ugyanezt az adatot közölte *A magyarság néprajza* I. kötetében is.<sup>5</sup>

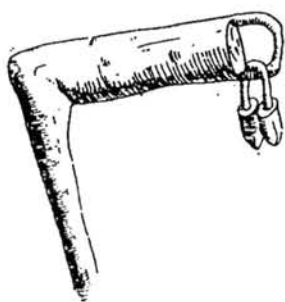
1 *Herman O.*, 1914. 209.

2 *Bátky Zs.*, 1906. 102–104.

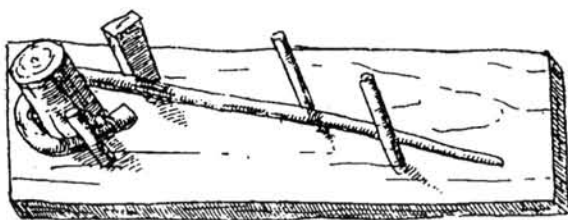
3 *Bátky Zs.*, 1906. 107–108.

4 *Bátky Zs.*, 1906. 54–55.

5 *Bátky Zs.*, 1941. 265.



1. kép. Görbebot. Bátky Zs.  
1906 után



2. kép. Bothajlító. Bátky Zs.  
1906 után

Madarassy László 1934-ben, *Művészkedő magyar pásztorok* című könyvében már több idevonatkozó adatot említ: a zalabesenyői Bereglováczy Kálmán munkáiról így ír: „Az egyik *sétabot* különösen szép, gondos munkálásával tűnik fel. Fődisze egy szájában békát tartó, tekerődző kígyó. A kígyó teste között maradt mezőket gyíkok, szarvasok, nyulak, birkák, kosok és mezei virágok töltik ki. A bot kampóformára alakított fogóján virágok, egy kos és egy szájában levelet tartó postagalamb. A fogó legvégén pedig egy kosnak elstilizált feje. Az egy fából faragott súlyos bot sellakkal finoman bevonva...”<sup>6</sup> A zselici fafaragó, Kapolyi Antal „*sétabotjain*, dobozain a féldomború faragást választóvízes maratással szokta összekötni”.<sup>7</sup> A baranyai Hoffer János gulyás faragó agancsfejű, kígyós *sétabotot* készített.<sup>8</sup> A volt számadójuhász, a sümegi Lengyel József, ugyancsak faragott *sétabotot*.<sup>9</sup> Érdeemes idézni a Máriabesnyőn pásztorok botfaragó tevékenységéről írottakat: „Nagy Pál Miklóst a mezőn találjuk meg. Éppen a tehének között áll és lehajtott fejjel egy *sétaboton* babrál. A még nyers botot a baljában tartja, jobbában pedig kicsi gyöngyház nyelű zsebkést szorongat. A kés hegye a bot szárán ideges gyorsasággal szántogat...” Bibliai és történelmi témájú botjait *barkócafából* (a berkenye népi neve) készítette. Az alapanyagot a búcsúról, a Mátrából hozták.<sup>10</sup> Említett könyvében Madarassy László a görbebotoknak olyan nagy jelentőséget nem tulajdonított, hogy képet is közöljön róla, csupán az úgynevezett „történelmi bot” egy részének kiterített képét publikálta. Már előljáróban megemlítem, hogy Nagy Pál Miklósnak egy szép botját Miskolcon, a Herman Ottó Múzeumban is őrzik. Erről hátrább majd még esik szó.

Valószínűleg görbebotot közölt *Tálasai István* is, a bakonyi pásztorokdásról szóló könyvében a veszprémi múzeum gyűjteményéből.<sup>11</sup> *Lükő Gábor* 1942-ben megjelent – sok vitát kiváltó könyvében – egy somogyi és egy székelyföldi lófejjel díszített görbebot fejének rajzát közölte, a következő megjegyzéssel: „Lófejet csak ritkán faragtak botjukra a dunántúli pásztorok. Igen szép lófejet látunk egy újabb keletű székely bot nyelén.”<sup>12</sup> *Manga János* 1954-ben közölt gazdagon faragott „juhászos innepi görbebotot”,

6 Madarassy L., 1934. 142.

7 Madarassy L., 1934. 78.

8 Madarassy L., 1934. 52.

9 Madarassy L., 1934. 32., 52., 78.

10 Madarassy L., 1934. 16–17.

11 Tálasai I., 1939. 8. kép

12 Lükő G., 1942. 101–103.

amelyet Tóth Mihály faragott.<sup>13</sup> Béres András viszont nem említette sem a terelőeszközökről, sem pedig a hortobágyi népművészetről készült írásaiban.<sup>14</sup>

*Fügedi Márta* néhány görbebotot közölt a Herman Ottó Múzeum gyűjteményéből, elsősorban azok díszítőművészeti vonatkozásaira helyezve a súlyt. A görbebotok általános kérdéseivel, pl. tipológiájával már nem foglalkozott.<sup>15</sup> *Viga Gyula* a Herman Ottó Múzeum egy jeles darabját dolgozta fel, amely Béres Béla tokaji gyűjteményéből származott, és amelyet a már említett Nagy Pál István faragott.<sup>16</sup> 1977-ben publikálta *Kelemen István* a saját maga által gyűjtött három botot, amelyet Sajólászlófalván élő bányász, az 1882-ben Nagyszebenben született Potocsnik József faragott. Nyugtalan ember volt, az ország számos bányájában dolgozott. Borsodba kerülvén, Varbórol nőszült és 1962-ben Izsófalván halt meg. Botjait még a fán maga választotta ki, nevelte, majd bevagdosással göcsörtössé alakította és pásztorok módjára kezelte. Elsősorban botokat készített, de faragott fűszertartókat, pipákat és furulyákat is. Faragott botjait barátainak ajándékozta. Így jutott hozzá Sajószentpéter orvosa, Kelemen István is.<sup>17</sup>

Az északkelet-magyarországi *sétabotokat* tipológiai csoportosításban ismertetem:

### *Görbebotok*

A sétabotok klasszikus típusa az ún. görbebot, amelyet általában e célra nevelt, vagy legalábbis kiválasztott, majd kivágott, egyetlen, 3–4 cm vastag rúdból hajlítottak egyik végén jellegzetesen ívelt fejű eszközzé. A botokat hajlításra gőzöléssel vagy speciális hevítéssel tették alkalmassá. Ezt a munkát több módon végezheték: A *Bátty Zsigmond* által, 1906-ban közölt *bothajlítóval*, amely nem más mint egy hosszúkás deszka, amelyen a célnak megfelelően bevert szegek köré hajlítják a meggőzöléssel puhított botokat (2. kép), amelyeket mindaddig ott tartottak, míg meg nem száradtak és ezzel megőrizték fejük jellegzetes görbe alakját.<sup>18</sup> A másik eljárással a megpuhított bot fejét kézzel vagy más eszközzel meghajlították és ebben az állapotában erős anyaggal, legtöbbször dróttal megkötötték. A Zemplén megyei Tiszalúcról került a Herman Ottó Múzeum gyűjteményébe az utóbbi eljárással készült eléggé egyszerű, félig kész görbebot, amelyen a kötésre szolgáló drót ma is rajta van (63.11.56.).



3. kép. Víg József botfaragó. Noszvaj, Heves m. Szabadfalvi J. felv.

13 *Manga J.*, 1954. 28–31.

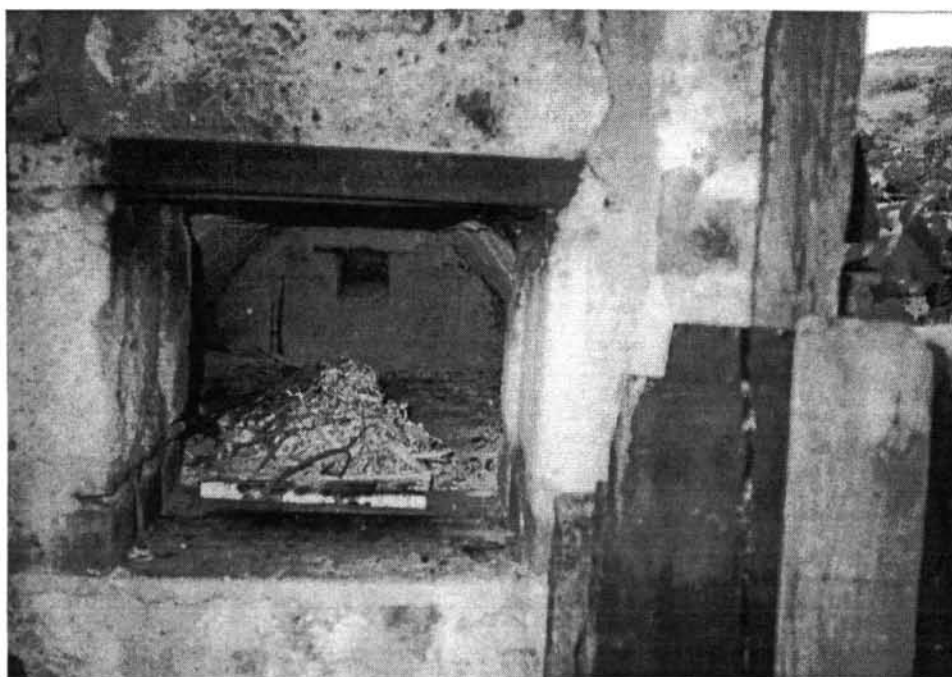
14 *Béres A.*, 1957.; *Béres András*, 1955.

15 *Fügedi M.*, 1976.

16 *Viga Gyula*, 1977.

17 *Kelemen I.*, 1977.

18 *Bátty Zs.*, 1906. 54–55.

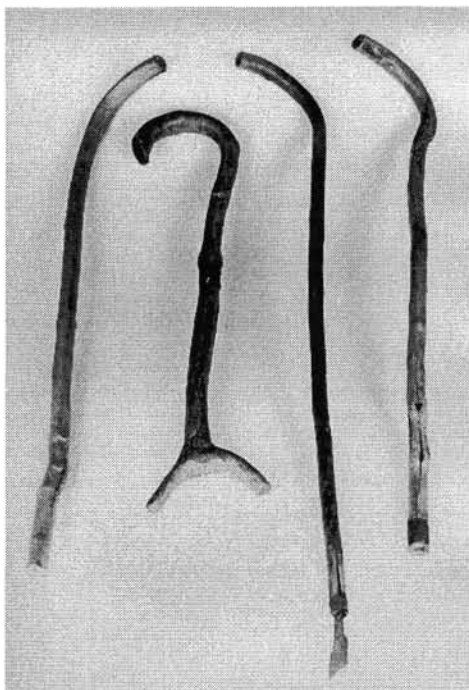


4. kép. A bothajlításhoz használt hevítőkemence az udvaron. Noszvaj, Szabadfalvi J. felv.



5. kép. Vig József készülő botjai. Noszvaj, Szabadfalvi J. felv.

A hortobágyi hídivásáron, augusztus 20-án, évek óta rendszeresen árusítja *görbebotjait*, juhászkaipónak való *juhászbotjait* és *pásztorbotjait* az egykor Borsod megyei Noszvaj (Heves m.) községben lakó, *Vig József* faragó (3. kép). Itt ismerkedtem meg vele, majd pedig felkerestem otthonában. Itt ismerkedtem meg tevékenységével. Amikor még szükség volt rá, somfákról metszett, 160 cm hosszú, hajlékony *ostoronyeleket* is árusított. Elmondása szerint a második világháborúig csak görbebotokat készített. A görbebotnak való nyersanyagot évtizedek óta a *juhar- és szilfáról*, a falu határában, a Bükk hegység délkeleti lejtőin elterülő erdőkből szedi. A bot hajlítás előtti megpuhítására jellegzetes eszközt, az udvar végében álló hevítőkemencét (4. kép) használja.



6. kép. Jellegzetes görbebotok a Herman Ottó Múzeum gyűjteményéből: Domaháza, Sajóecseg, Kisgyőr, Gesztely, Ládbesenyő, Hét



7. kép. Sólyom Gyula két díszített görbebotja

Ebbe forgáccsal és vékonyabb fadarabokkal begyűjt, s amikor a kemence kellő hőmérsékletű, kihúzza a parazsat, majd berakja a hajlításra előkészített botokat. Innen, egyenként kivéve, módlában hajlítja meg, majd pedig villanydróttal köti meg (5. kép). Elmondása szerint a következő vásárokra vitte el rendszeresen botjait: Miskolc, Sajószentpéter, Szikszó, Ónod, Mezőcsát, Tiszacsege, Tiszafüred, Tiszavasvári, Debrecen, Berettyóújfalú, Püspökladány, Kenderes, Szolnok és Mezőkeresztes. Korábban gyalog ment a vásárokbá, 1939-ben vett magának egy kerékpárt, ezután már ezzel közlekedett. Az utóbbi évtizedekben áruját már vonattal vitte.

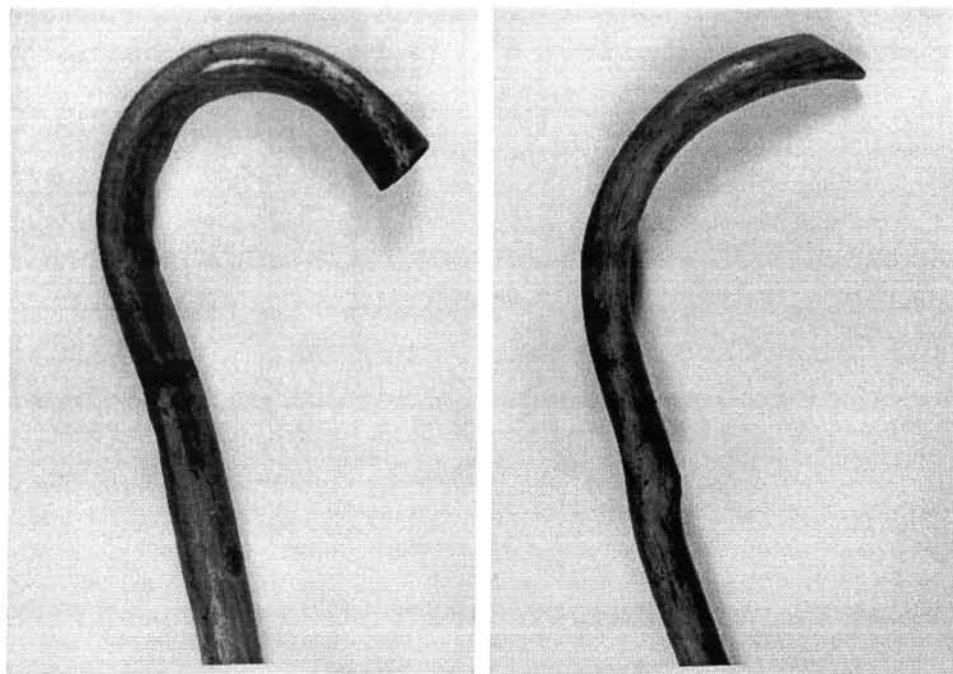
A néprajzi irodalomban a görbebot használatára – valószínűleg – számos utalást és ábrázolást találhatunk. Itt én csak egyet említek Észak-Magyarországról: *Gunda Béla* is közölt egy zempléni ablakos szlovákot görbebottal a kezében.<sup>19</sup>

1949-ben, majd pedig később több sétabotot vásárolt a miskolci Herman Ottó Múzeum Ládházán (Nyékládháza) a készítőjétől, Sólyom Gyulától. Az 53.873.1. szám alatt beletárolt darab viszonylag hosszú (106 cm), szilvafáról vágott, felül íves fejű bot, amelynek nyakára vörösréz hüvely van ráhúzva. Ezen *LÁDHÁZA SÓLYOM GY.* felirat van bekarcolva. A bot fejét külön is alakíthatták, s a fémgűrű azt is jelezheti, hogy a tárgy eredetileg két darabból készült. A vörösréz hüvely fölött és alatt valószínűleg alumíniumlemezkekből cikcakkos vonalsor fut körbe, közötté szegbeverésekkel (7. kép). A botot 1949-ben Lajos Árpád vette a készítőjétől. 1958-ban Bodgál Ferenc is vásárolt egy hasonlóan díszített botot Nyékládházán ugyanattól a botkészítőjétől. A leltári katon

<sup>19</sup> *Gunda B.*, 1989. 201.

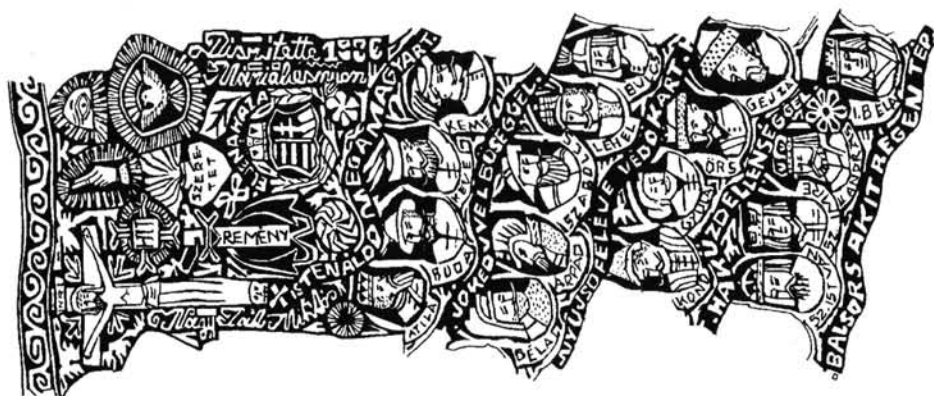
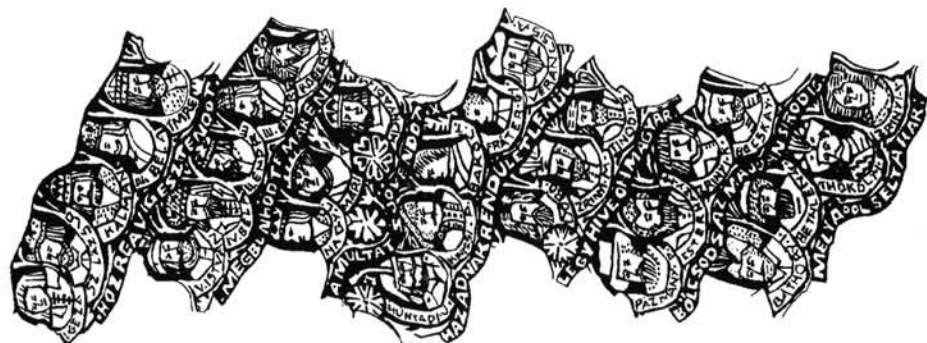
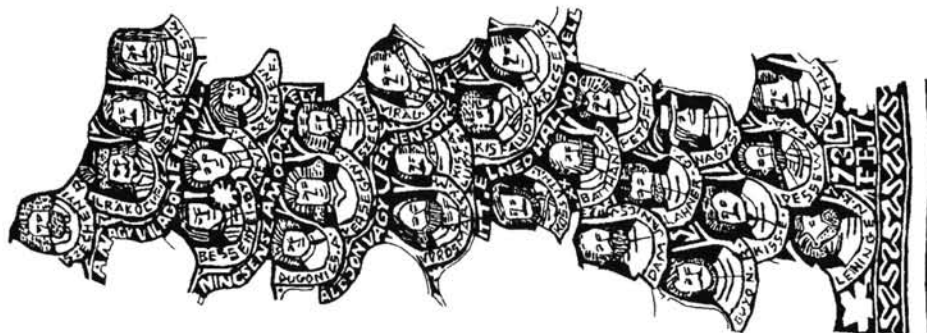
szerint a csupán 90 centiméter hosszú botot Sólyom Gyula 1950-ben készítette és 1958-ig „útra” használta. A somfából készített boton alumínium kiveréssel két egyszerű életfábrázolás mellett 1950 évszám és *SEGÍTELEK UTADON* felirat található (7. kép).<sup>20</sup>

A 6. képen a miskolci Herman Ottó Múzeum viszonylag dísztelen, jellegzetes görbebotjait mutatom be. Ezek között az egyik, a szépen hajlított, klasszikus formájú, dísztelen darab Domaházán készült hántolt borókafából (59.55.1.). Medve Alfonz ajándékozta 1959-ben Lajos Árpádnak. A másik 1967-ben került a múzeumba Sajóecsegről (ajándék Ragályi Lajosnétól – 67.45.124). A somfából készült, 93 cm hosszú bot szárán a sok bütyök még a fáján történt bevágások hatására forrott ki. Ez a bot egyetlen dísz. Ezt az egyszerű díszítő eljárást a pásztorbotok esetében gyakran alkalmazták. Az 64.4.57-es leltári számot viselőt Kisgyőrben Lengyel János készítette, hossza csupán 82 cm. Az egyszerűen ívelt fej arra utal, hogy készítője nem foglalkozhatott rendszeresen görbebotok készítésével. A 67.51.58. számút Gesztelyen készítették és vásárolták, a nyilvántartás szerint „szőlő zuzására használták”. A többszöri kézbevétele arról győződött meg, hogy a szőlőcsömöszlő funkció csupán másodlagos kialakítás, a felső rész eredeti funkciója szerint mindenképpen görbebot lehetett, s amikor eltört, alakították át szőlőcsömöszlő fává. A 69.1.22. szám alatt nyilvántartott görbebotot a Gömör megyei Hét (vagy Kelemér) községben, Simon Bálinttól vásárolta Bodgál Ferenc. A 84 cm hosszú, alul vaskarikával megerősített görbebotot egy darab természetes ágból hajlították.



8. kép. Botok a Dobó István Vármúzeumból. a) sétabot, b) ösztoke fogója – Nagyréde

<sup>20</sup> A Borsod-Abaúj-Zemplén megye népművészete című kötetben *ólomberakásos* képaláírás téves.



9. kép. Nagy Pál Miklós történeti botjának kiterített rajza. Viga Gy. után

A miskolci Herman Ottó Múzeum és az egri Dobó István Vármúzeum is őriz egy-egy görbebot formájú *gordonyozót*. A Ládbesenyőről bekerült eszköz 1920 táján készült, és 1968-ban került a múzeumba. A 99 cm hosszú szilfából készült, meghajlított fogójú eszköz (HOM. 68.21.6.) végén tojásdad alakú, éles vaslemezt illesztettek gabonavetésekben való gyomirtás, a *gordonyozás* végzésére (6. kép). A másik eszközt, amely 91 cm hosszú, a Heves megyei Nagyrédéről került az egri múzeumba, *ösztoke* névvel leltározták be (DIV. 83.4.23.). Végébe „trapéz alakú vaslemez” van beerősítve (8b. kép). Ugyancsak az Egeri Dobó István Vármúzeum őrzi a 8a. képen közölt szépen formázott görbebotot is (84.97.2.).

Béres Béla nyugalmazott tokaji esperes-plébános magángyűjteményéből került, vásárlás útján a Herman Ottó Múzeumba egy kimagaslóan szépen díszített *görbebot* (9. kép), amelyet a *Madarassy László* könyvéből ismert máriabesnyői faragó, Nagy Pál Miklós készített. A botot, amely készítőjének történeti témájú botjait gazdagítja, 1985-ben *Viga Gyula* dolgozta fel.<sup>21</sup> Hossza 92 cm, átlagos átmérője 2,5 cm, fogója klasszikus ívben hajlított. Anyaga barkóca, színe sárgásra pácolt. Díszítménye vésett és karcolt, ez utóbbi miatt erősen grafikus hatású. Meglehetősen jól komponált és térbetöltő zsúfoltságú díszítménye a fogó alatt kezdődik, s a vége fölött kb. öt centiméterrel ér véget. Felső részén katolikus vallási szimbólumokat, közöttük a keresztre feszített Krisztust láthatjuk, s a *HIT, REMÉNY, SZERETET*, környezetében a magyar címer és *ÉLJEN A HAZA*, illetőleg *NAGY PÁL MIKLÓS KÉSZÍTETTE MÁRIABESNYŐN 1939* feliratok láthatók. A díszítmény központi témája 72 történeti arckép, amely a bot palástján csigavonalban húzódik végig. A történeti arcképcsarnok egyes darabjait a Himnusz és a Szózat első versszakának sorai választják el. A kép és a szöveg a boton két, párhuzamos vonalban halad végig. A történeti sorrendet az időrend határozta meg. Az arcképcsarnok képein a honfoglaló vezéreket, a nagy királyokat, történetünk és kultúránk legjelentősebb személyiségeit láthatjuk, majd a sorozat az 1848–49-es forradalom és szabadságharc hőseivel záródik.<sup>22</sup> A díszítménysor végén rövid felirat van: *73 FEJ*. Ez téves szám, mint *Viga Gyula* kimutatta, a boton csak 72 arckép szerepel. A bot palástjának egész felülete ki van faragva, a fa természetes ágnyomait és görbeseit egy-egy virágmotívum takarja el.

Nagy Pál Miklós, a *Madarassy László* által elnevezett történeti botjain két történeti témakört dolgozott fel: *bibliai*, pontosabban ótestamentumi, ill. magyar történeti vonatkozásúakat. Mindkét témakört minden előrajzolás nélkül faragta, hatalmas arányérzéke volt. A magyar témájú botjainak tematikáját *Delinai Gyula: Magyar királyok és hősök arcképcsarnoka* című munkájából merítette. A boton látható fejek számát a bot nagysága is meghatározhatta, hiszen *Madarassy László* 104 portrét tartalmazó magyar témájú botot is látott a faragónál. Ennek kiterített rajzát idézett könyvében közölte is.<sup>23</sup> Nagy Pál

<sup>21</sup> *Viga Gy.*, 1985.

<sup>22</sup> A boton szereplő arcképek a következők: Attila, Buda, Keve, Keme, Béla, Árpád, Szabolcs, Lehel, Bulcsú, Kond, Gyula, Örs, Géza, Szent István, Szent Imre, András, I. Béla, I. Géza, Szent László, Kálmán, III. Béla, Imre, V. István, IV. Béla, II. Endre, III. Endre, Károly Róbert, Nagy Lajos, Mária, Hunyadi Mátyás, Hunyadi János, Kinizsi Pál, Bakócz Tamás, Fráter György, Verancsics Antal, Dobó István, Zrínyi Miklós, Tinódi Sebestyén, Pázmány Péter, Esterházy Miklós, Zrínyi K. (valószínűleg Zrínyi Péter alakja lenne, csupán a keresztnév első betűjének elírásáról van szó), Bocskai István, Báthory István, Bethlen Gábor, Thököly Imre, Zrínyi Ilona, Széchenyi Pál, II. Rákóczi Ferenc, Bercsényi Miklós, Mikes Kelemen, Bessenyei György, Révai Miklós, Széchenyi Ferenc, Dugonics Antal, Verseghy Ferenc, Széchenyi István, Virág Benedek, Vörösmarty Mihály, Kisfaludy Sándor, Kisfaludy Károly, Kölcsey Ferenc, Kossuth Lajos, Batthyány Lajos, Petőfi Sándor, Damjanich János, Kiss Ernő, Lahner György, Nagy Sándor, Guyon Richárd, Dessewffy Arisztid, Aulich Lajos, Leiningen Károly.

<sup>23</sup> *Madarassy L.*, 1934. 20.



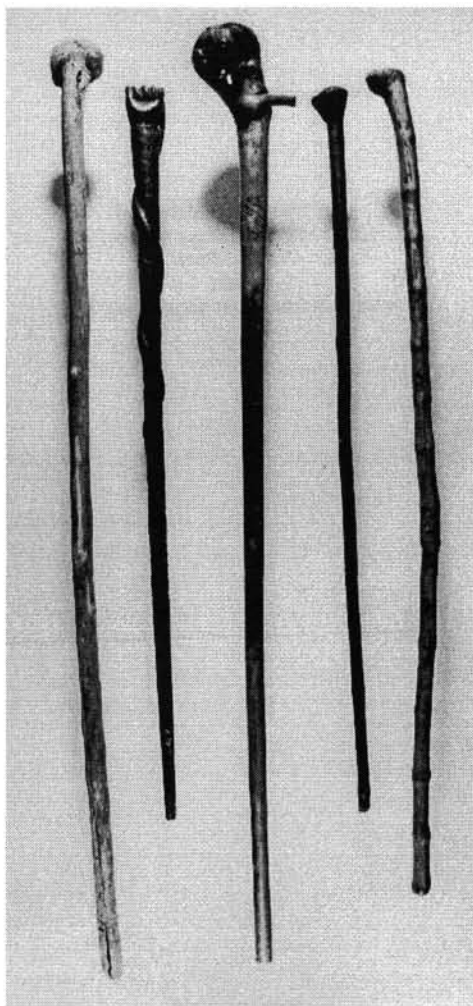
Miklós botjai megrendelésre készültek, illetőleg a Máriabesnyőre látogatók vehették meg valószínűleg jó pénzért, ezért azokat csupán egyedi daraboknak, szinte csak kuriózumoknak tekinthetjük.

#### *Gyökérbotok és bunkós fogójú botok*

A sétatobotok jelentős része napi használatban volt, ezért viszonylag vaskosabb kivitelűek, erőteljesebbek, a rátámaszkodást is elbíró darabok. De vannak közöttük vékonyabb, sőt karcsúbb kivitelűek is, amelyeket inkább csak a helyi, városi-falusi közlekedésnél, esetleg csak ünnepnapokon használtak. Ezeknek a botoknak a fogantyúi is lehetnek egyszerűbbek, felül kerekded vagy amorf formájúak is. Arra azonban mindenképpen törekedtek, hogy jól kézbeillők legyenek. E botok egy részét már eleve úgy vágták le a fáról vagy a bokorról, hogy a fejüket, némi faragás után jó kézbe foghatóvá lehessen tenni. A következőkben ismertetett sétatobotok egy része készülhetett úgy is, hogy a fejet a fa vagy bokor gyökérzetének egy részéből alakították ki. De sok sétatobot készülhetett úgy is, hogy a vastagabb ág egy részét is hozzámetszették a tervezett szárhoz és ebből alakították ki a bot fejét.

A miskolci múzeum néprajzi gyűjteményének nyilvántartása szerint az első görbebotot 1929-ben a készítő, Vasadi János görömbölyi lakos ajándékozta az akkori Borsod-Miskolci Múzeumnak. Hossza 106 cm (53.875.1.). 1955-ben Lajos Árpád a következőképpen leltározta be: „Somfa csemetéből gyökeresen kivágott, faragott, kevés mértékben vésett, pingált, politúrozott díszeszköz. A somfacsemete gyökérrészének felhasználásával torz emberfejet mutat a markolat. Tussal rápingált szöveg: *Üdvözet Tapolca fürdőről. Ezen torz gyökéret a miskolci múzeumnak készítette Vasady*”. A szöveget pontozott cikornyák veszik körül 1927-es évszámmal. Sárgásbarnára van politúrozva. Ép” (10 a) kép).

1965-ben Borsod megye névadó községében, Borsodban készült egy kézfej faragásban végződő *pásztorbot* (66.3.3.). A 83 cm hosszú, szilvafából metszett bot szárán befaragott kígyót láthatunk, amelyet a kézfej fog meg. A végigkúszó állat mellett más faragások is láthatók, közöttük felirattal: *EMLÉKÜL 1965 SZ. J.* A tárgyat valószínűleg



10. kép. Bunkós és gyökérbotok a Herman Ottó Múzeumból: Borsod, Füzér, Bántapolcsány, Szalonna



11. kép. Kézfejű, kigyós bot feje

készítője, Szabó János 1965-ben ajándékozta a múzeumnak (10 b) és 11. kép). *Ökörbunkó*ként leltározták be a viszonylag hosszú, 105 cm-es, természetes bunkóban végződő, Füzérről behozott botot (10 c) kép), amelynek feje – kinézete szerint – gyökérből készült. *Járóbot* nevet adták a beletárolásnál az 1957-ben, Bántapolcsányról bekerült, 103 cm hosszú, kiszélesedő fejű és filigrán szárú, gyertyánfából kialakított botnak (57.33.1.). A botot eleve úgy vágták ki természetes helyéről, hogy a vastagabbik ágból is belemetszettek egy darabot (10 e) kép). 1932-ben vásárolta Marjalaki Kiss Lajos Szalonna községben (Borsod m.) a 53.867.1. szám alatt beletárolzott, 105 cm hosszú, viszonylag vékonyabb *barkócabotot*. Valószínűleg gyökértől metszették ki a tetején látható bunkót (10 d) kép). A leírókarton 4. rubrikájába azt írta be Lajos Árpád, hogy *fegyver*, bár nehezen elképzelhető a csinos, vékonyka eszközzel, hogy funkciója fegyver lett volna. 1957-ben hozott be ugyancsak Lajos Árpád a Borsod megyei Bántapolcsányról egy barkóca *fütykőst*, amelynek végére jókora vas csavar van erősítve. Úgy vélem, hogy az idegen eszköz csak másodlagosan került a tipikus sétabot hosszúságú (76 cm) eszközre. A bot gondosan készült. A barkóca fiatal csemetéjén, még természetes helyén késsel bevagdalták, s az a kivágásra díszesen forrott be.

Az egi Dobó István Vármúzeum is őriz hasonló típusú botokat. A 12. képen látható két pásztorbot-fej szám és hely megjelölés nélküli. Az egyik gyökérbot, a másik pedig bunkósbót.

#### *Természetes ágakból készült sétabotok*

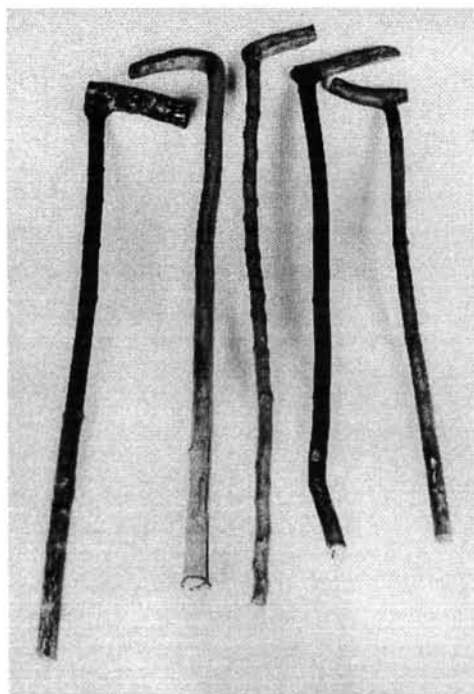
A sétabotok vagy görbebotok egy jelentős részét természetes ágakból készítették. Olyan ágakból választották ki a megfelelőt, ahol a kialakítandó bot szára merőlegesen, vagy majdnem merőlegesen nőtt ki az előző ágból. A botnak valót pedig úgy vágták ki természetes környezetéből, hogy a vastagabbik ág legyen, vagy ebből készülhessen a fogója. A kivágásnál arra is lehetőség nyílt, hogy az anyágból mindkét irányban meghagyjanak egy-egy részt. A vastagabb ág egy vagy két része azután alkalmas volt egy kézbe illő, vagy akár díszített fogó kialakítására. A napjainkban, jobbára műanyagból készült egészségügyi görbebotok is ennek formájára készülnek.



12. kép. Bunkós és gyökérbot feje  
az egri Dobó István Vármúzeumból

Található a Herman Ottó Múzeum néprajzi gyűjteményében egy 1951-ben, a Borsod megyei Kisgyőrből behozott 91 cm hosszú, még félkésznek tekinthető somfabot (64.4.60.), amelyről még a kérget is alig hántották le, a fogója pedig jóval vastagabb, mint a szára (13 a) kép). Úgy tűnik, hogy ez a bot csak félig készült el, a fejet nem alakították még ki. Ugyancsak Kisgyőrből kerültek a múzeumba még további darabok is. Az egyiket ugyanaz a Lengyel László készítette 1950-ben (64.4.59). Az ugyancsak somfából készült 85 cm hosszú *juhászboton* (így leltározták be) rászáradt kéregdarabok láthatók. A feje pedig úgy van kiképezve, hogy T alakban mindkét irányban túlnyúlik a száron (13 b) kép). A leírókartonon a funkcióról a következőket olvashatjuk: „Somfából készült, vége fogásra és ütésre kiképezve.” A most ismertetett kisgyőri botok mindegyikét Bodgál Ferenc gyűjtötte és leltározta, úgy tűnik, hogy korán elhalálozott kollégánk érdeklődését is felkeltették a sétatotok.

A múzeumi nyilvántartás szerint Éles János készítette Kisgyőrben még 1910-ben a következő két darabot (13 c–d) kép), de mindkettőt az előbbieken már említett



13. kép. Görsébotok természetes ágakból.  
Herman Ottó Múzeumból

botkészítőtől, Lengyel Jánostól vásárolta Bodgál Ferenc. A 88 cm-es darab (64.4.62) somfából készült, szára görsökkel díszített, amelyet még élőben metszetek be, illetve forrott ki. Az elnevezése szerinti *görsébot* szára és fogója gondosan készített. Hasonlóan gondosan kivitelezett a másik *görsébot* (64.4.61. – 13 d) kép) is. Ugyancsak a 13. képen láthatjuk a következő botokat: A Mályinkáról 1957-ben behozott galagonya *jároubot* hossza 89,4 cm (57.3.1.), „idősebb emberek járásának megkönnyítését szolgálta (13 e. kép). Az ugyancsak természetes ágból, kézhez alakított fogóval készült *bot* (62.4.4.) hossza 78 cm. 1950 táján, somfa természetes ágából készítette id. Csáki Antal, a Zemplén megyei Tiszalúcon, a tenyérnek kialakított fogóval ellátott, 82 cm hosszú *görsébotot*, amely kivitelezésével és főképpen a fejével már a díszesebb fogójú botokat idézi (13 kép). Ugyancsak természetes ágból készült, 1962-ben Szendrőről származó (h: 78, fej 10, átm: 2 cm) bot is.

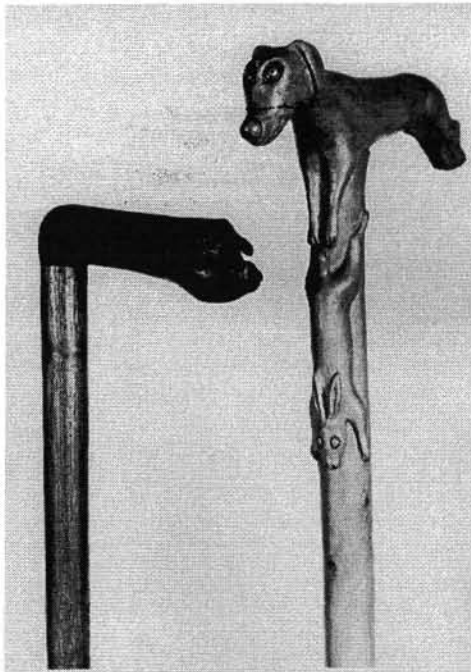
Ugyancsak természetes ágból készülhetett, a nyilvántartás szerint a Palócföldön, a debreceni Déri Múzeum Déri

György gyűjteményében lévő, igen figyelemre méltó sétabot, amelyet *Lükő Gábor* is közölte. A 95,8 cm hosszú, domború faragású bot felső része, tehát a fogantyúja felfelé álló lábfejben végződik.<sup>24</sup> A szárán pedig az 1848–49-es forradalom és szabadságharc 13 hőse és mártírjának portréja van befaragva: Kossuth Lajos, Batthyány Lajos, Leiningen Károly, Perényi Zsigmond, Desseffy Arisztid, Bem József, Damjanich János, Nagy Sándor, Pöltenberg Ernő, Lenkey János, Perczel Mór, Asbóth Lajos és Klapka György. A fejek mint virágok nőnek ki egy gazdagon faragott növényi ornamentikából. Neveik mellettük egy-egy falevélre vannak felírva. A bot szárának szabadon maradt részeit pedig árral pontoszták be. Felvetődik a gondolat, hogy ez a bot nem a korábban már exponált Nagy Pál Miklós keze munkáját dicséri-e. Faragótechnikája ugyan némi különbséget mutat, de a tematika erősen emlékeztet az általa készített botokra.

#### Állatfejes botok

Ezek ugyancsak természetes „kettős” ágakból készültek, mint az előzőek, csupán a fogójukat állatfejet ábrázolóra és az általánosnál gondosabban alakították ki. A palócföldi Mikófalváról említ adatot pásztorkodási monográfiájában *Paládi-Kovács Attila*: „Meg kell említenünk eszközeik között a *sétabotot*. Ezt vadszilva gyökeréből készítették, s fejét művésziesen kifaragták.” Megemlítette még, hogy a parasztjuhászoknak nem volt

<sup>24</sup> *Lükő G.*, 1942. 222.



14. kép. Állatfejes görbebotok: a) disznó testű, Sajószentpéter, b) kutya alakú, Gömörszőlős



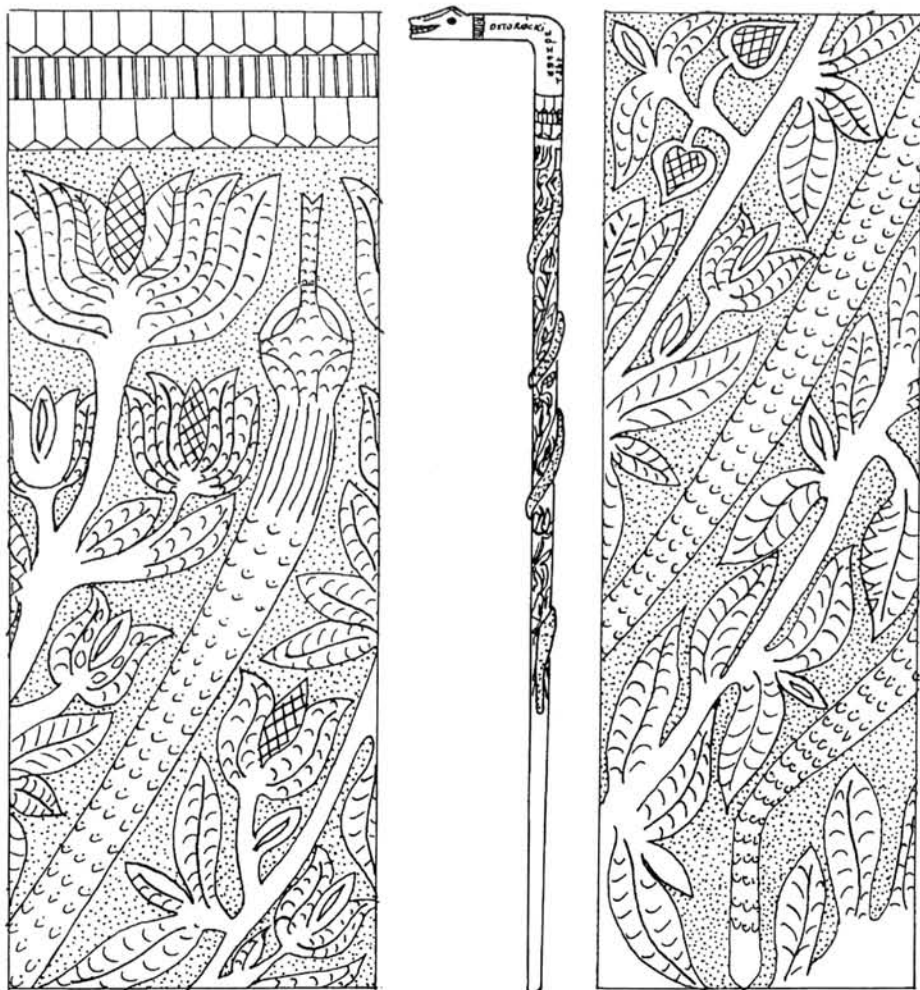
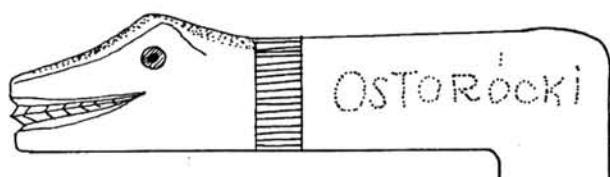
15. kép. Farkasfejú sétabot. Egercsehi, Heves m. Dobó István Vármúzeum

rézkampójuk, csak egyszerű, díszítés nélküli *fagamót* használtak.<sup>25</sup> 1957-ben Sajószentpéteren (Borsod m.) vásárolták a rendkívüli anyagú, puhafából készített *görbebotot* (57.100.1. – hossza 120 cm), amelynek a szára és a feje két külön fából készült, s fejének a végén viszonylag kicsi disznófejben végződik (14. kép). A leíró kartonra a gyűjtő, Bodgál Ferenc a következőket jegyezte fel: „Sétabotként díszül használták.” Bántapolcsányból, pontosabban a Szentlélek hegyről 1957-ben Lajos Árpád hozott a múzeumba egy meglehetősen hosszú (107 cm) *gyökérbotot*, amelynek a gyökérrészből kialakított fejét stilizált szarvasfejjé képezték ki (57.41.1. – 18 a) kép).

Gömörszőlősről került a múzeumba egy kutyafejes bot (83.7.1. – hossza 92 cm). A keményfa bot teljes fogója (22 cm) egy futó kutya testéből áll, míves, plasztikus kivitelezéssel. A fej alatt, a bot szárán domborműves faragással egy nyúl alakja látható. A *kutyafejes botot* az eladó Tisza János nagyapja, Lengyel József cipész faragta (14 kép). Ez a sétabot valószínűleg nem paraszti használatú lehetett.

Budapesten, a Magyar Néprajzi Múzeum őriznek egy 91 cm hosszú, „séta és gyaloglás közben használt” *kosfejes görbebotot*, amelyet 1968-ban, Sajókazán, Molnár Balázs gyűjtött (68.198.77.). A bot szárának különlegessége az, hogy rendkívüli módon, esztergályozással készült, hasonlóképpen mint a díszes guzsalyok szára. A külön daraból készített, ívesen kialakított fej végén faragott kosfej van füllel, beütött szeg szemmel, naturalisan kialakított pofával, orral és szájjal. Az egeri Dobó István Vármúzeumban is található két állatfejes fogójú bot (15–16. kép): a vadszilva gyökereből készült bot 85 cm

<sup>25</sup> Paládi-Kovács A., 1965. 102. Vö. még Paládi-Kovács A., 1988. 132–134.



16. kép. „Ostorócki” kigyófejű sétabotja. Egersehi, Heves m.  
Dobó István Vármúzeum

hosszú, fejszélessége 14,5 cm. Fogója farkasfejet ábrázol kissé sematikusan, csupán szájjal és nagy fogakkal, valamint kör alakú bemélyített szemmel és a főként fogóként is használt füllel (15. kép). A botot 1950-ben Igaz Mária az Egercsehi melletti Magashegyi tanyán Fodor Barna juhásztól vásárolta (DIV. 55.46.1.). A *sétabot, kígyós bot* névvel beletárolt, puhafából faragott darabot a Heves megyei Szúcson Ostorócki József faragta 1952-ben, és Manga János ugyanebben az évben vásárolta meg. A készítő nevét a bot fején meg is örököltette. A szépen kivitelezett bot feje és szára naturalisabban ábrázolt mint az előző. Szárán a már többször ismertetett kígyó fut végig gondos, domború faragással és növényi elemekkel. Kiterített rajzát a 16-os képen láthatjuk.

### *Ékes fogójú botok*

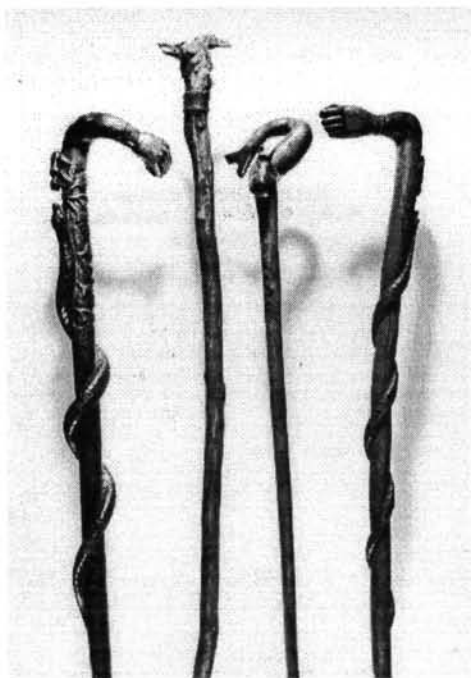
A görbebotok vagy más néven sétabotoknak vannak nagyon mivesen kialakított darabjai is. Egyik-másik esetében arra is gondolhatunk, hogy ezek már valójában nem is használati eszközök voltak, hanem valamiféle díszes eszközként szolgáltak és csak rendkívüli esetekben vették kézbe. Lássuk ezek közül is a tájunkról ismerteket:

Sajószentpéterről, a Kelemen-gyűjteményből, ajándékozással került a Herman Ottó Múzeumba két szinte azonos díszítésű bot, amelyeket *pásztorbot* néven leltározott be Bodó Sándor. Készítójéről és készítési helyéről az ajándékozó nem tudott, következésképpen a leltárkönyvben sem szerepel. Mindkettő szára viszonylag rövid, csak 82, illetőleg 83 cm hosszú, fogója pedig 15, illetőleg 16 cm-es, valószínűleg mindkettőt gyökérből szökkent hajtásból vágta ki (77.40.1.; 77.40.2.). Ívelten hajló fogójukon aprólékosan ornamentált, ökölbe szorított, az egyikén valószínűleg kesztyűs kezét láthatunk. Szárakon erőteljes domborúsággal és meglehetősen naturalisztikusan faragott díszítés emelkedik ki: kígyó kúszik rajtuk végig, feje előtt a megdermedt békával. Az egyik boton, mint a képen is láthatjuk, a hulló mellett domborúan faragott falevelek vannak ugyancsak domborúan kiképezve (17, 19. kép).

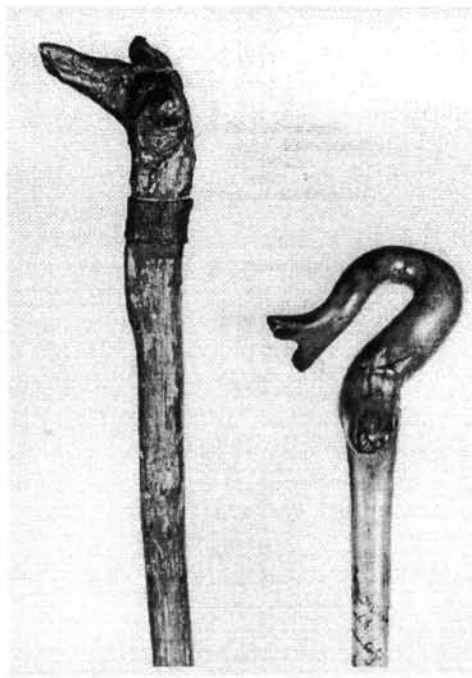
1929-ben Görömböly-Tapolcáról került a Herman Ottó Múzeumba egy nagyon érdekes fejű és viszonylag hosszú *gyökérbot* (53.874.1.), amelynek 113 cm-es hosszúsága arra utal, hogy inkább tekinthetjük díszbotnak, mintsem sétapálcának. A sofa csemetéből gyökereستől kimetszett és faragott bot feje lófejű és halfarkú szörnyet ábrázol. A lény szeme két bevett gombostű, szárán pedig a következő szöveg olvasható: EMLÉK GÖRÖMBÖLY TAPOLCA GYÓGYFÜRDŐRŐL VASADI JÁNOS. A szöveget finom grafikus díszek övezik (17 c) és 18 b) kép).

A Miskolc melletti Görömbölyön vásárolták a Herman Ottó Múzeum legattraktívabb *pásztorbotját* (58.119.1.1.). A botot a *Madarassy László* többször idézett művéből is ismert Berze János Egercsehin faragta 1939–1940 táján. A 97 cm hosszú tárgyat Dulai Ferenc uradalmi juhásztól vásárolták. Fogantyúja zárt ovális hurok, amely kígyó formára van kiképezve. A „juhar-jávorfából” faragott boton a kígyófej teljesen visszahajlik a bot szárához. A boton még egy másik kígyó is végigfut erőteljesen kidomborodó faragással, közöttük ugyancsak domborműves kiképzéssel címer, pásztor, házi- és vadállatokkal, tölgy- és makkdíszszel, alul pedig gazdag tulipánkoszorúval (20. kép).

Az egri Dobó István Vármúzeum is őriz két hasonló eszközt (21a–b) kép): Az egyik gazdag növényi ornamentikával díszített, teljesen zárt fejű botot a Heves megyei Egerbaktán, 1955-ben Szabó Sándor kosárfonó juharfából faragta (DIV. 55.108.1.). Erről a botról és díszítményeiről is messziről látszik, hogy faragójának nem volt a botfaragás terén gyakorlata. Már az anyag kiválasztása is szokatlan, s az egyes ornamensek szokatlanul sekélyen vannak befaragva. A másik egri bot viszont kimondottan ízléses. A legszébb Borsod megyei hurokfejű bothoz teljesen hasonló a másik egri *kígyósbot* (Gy. sz.



17. kép. Díszes fejű gyökérbotok a Herman Ottó Múzeum gyűjteményéből: Sajószentpéter, Bántapolcsány, Görömböly-Tapolca



18. kép. Állatfejű gyökérbotok feje: a) Bántapolcsány, b) Görömböly-Tapolca



19. kép. Kézfejű, díszes görbebotok feje: a) Sajószentpéter, b) Tapolca

148/1991). A kígyófejben végződő, domború faragással díszített botot Erdőkövesden (Heves M.) Borbás Antal faragta, s azt Schwalm Edit vásárolta 1991-ben.<sup>26</sup>

A sétabotok eredetéhez valószínűleg hozzájárultak a különleges rendeltetésű, hatalmi jelvényként használt botok is. Formailag ezekhez az előbbieken ismeretettek közül az egyenes szárú, úgymond bunkósbotok hasonlítanak a legjobban. Idevonatkozóan egyetlen analógiát említek: a miskolci Földes Ferenc Gimnázium honismereti szakköre ajándékozta 1977-ben a Herman Ottó Múzeumnak Sajóecseg (Borsod m.) község egykori *bírói botját*

<sup>26</sup> Az egrí múzeum botjait Schwalm Edit bocsátotta rendelkezésemre. Szíves segítségét ezúton köszönöm meg. Az egrí botok fotóit az intézmény fotólaboratóriuma készítette.



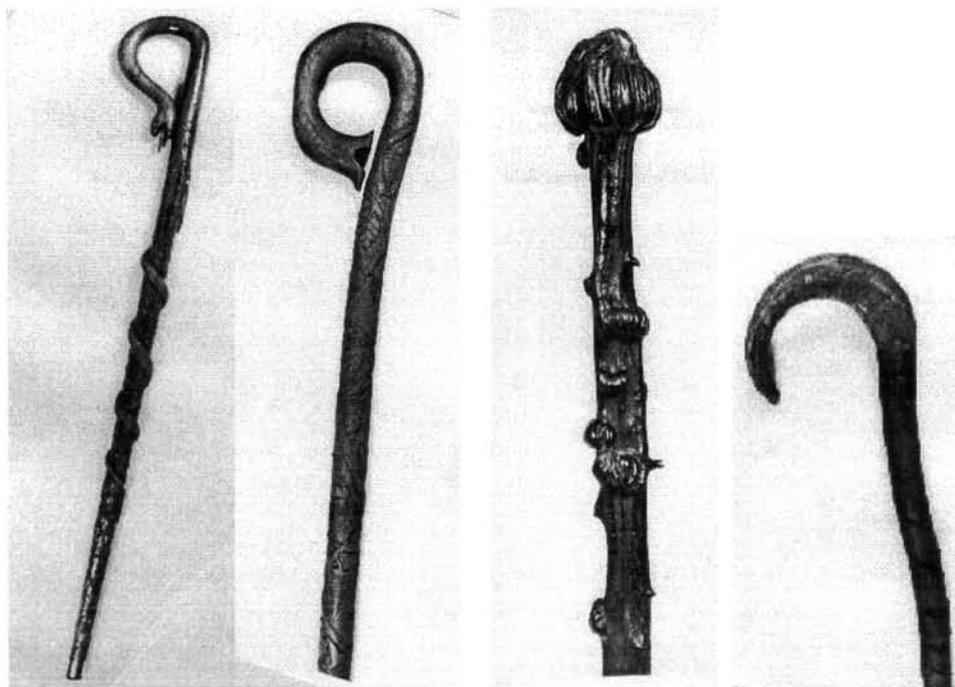


20. kép. Hurokfejű bot feje és szára  
Görömböly

(77.35.35). A már törött bot (hossza 61 cm) természetes gömbje a felső részén valószínűleg a fa vagy bokor gyökérrészből készülhetett, szárát pedig természetes göcsörtök díszítik. Az egykori bírói bot fekete lakkfestékkel van befestve (22. kép), a fekete fényes felülettel az eszköz és funkciója ünnepélyességét kívánták emelni.

#### *Agancsfejű botok*

Az agancsfejű botok valószínűleg nem tartozhattak a hagyományos sétatobotok közé. Feltehetőleg felsőbb társadalmi osztályok, vagy a vadászok, esetleg erdőt járók kezéből juthatott nem nagy számban paraszti használatba. Ez a hatás – úgy tűnik – területileg is behatárolható. Északkelet-Magyarországról csupán zártabb hegyvidéki területekről kerültek a gyűjteményekbe. A miskolci Herman Ottó Múzeum egyetlen agancsfejű botja (a leltár szerint *pásztorbotja*) a Borsod megyei Bánhorvátiból került a gyűjteménybe (72.15.5. – 97 cm). Szárát bevagdalással tették göcsörtössé. Az egri múzeum egyik agancsfejű pásztor-



21. kép. Hurokfejű botok Heves megyéből  
a) Erdőkövesd, b) Egerbakta. Dobó  
István Vármúzeum

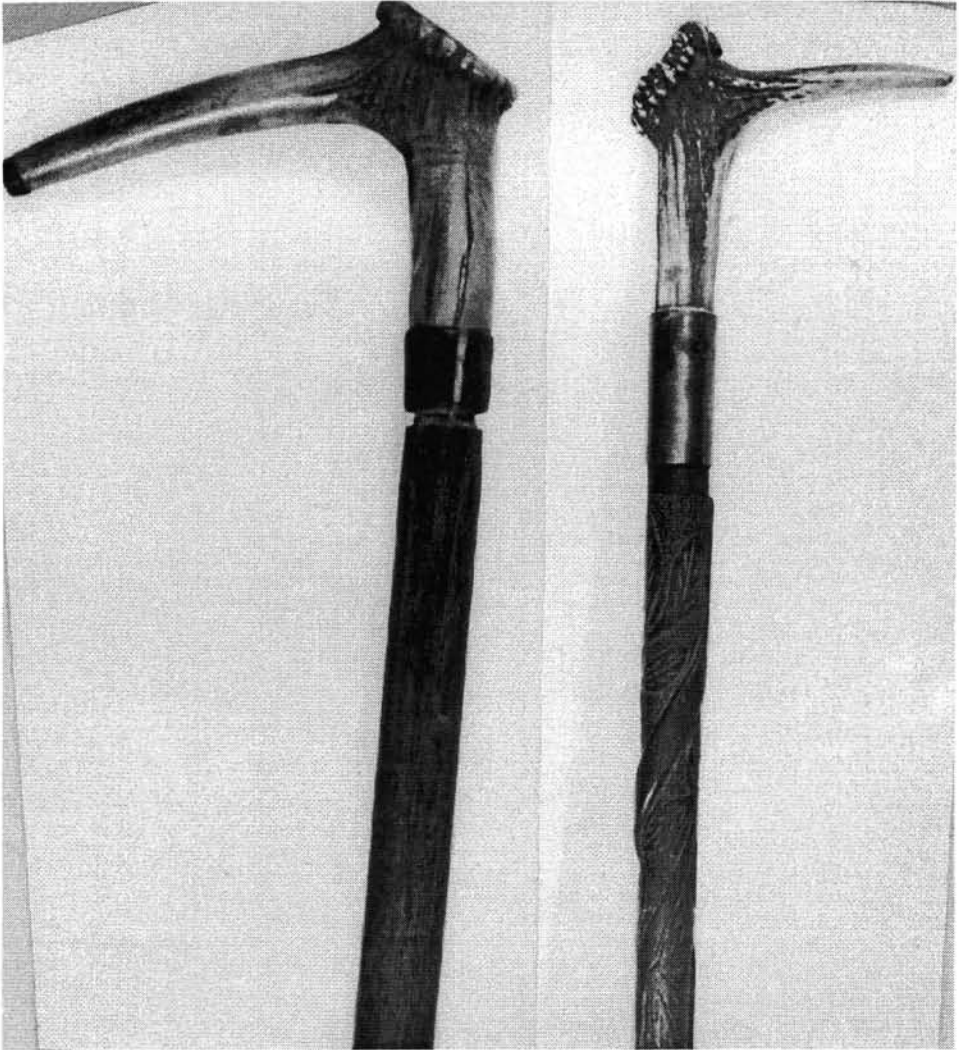
22. kép. Bíróbot felső  
része. Sajóecseg  
Herman Ottó Múzeum

23. kép. Kosszarvú  
juhászbót. Dobó  
István Vármúzeum

botját Karancslapujtón (Nógrád m.) Telek György juhász készítette 1870-ben (84.96.1.). A sétabot hosszúságú (79 cm) juhászbót 20 centiméteres agancs fogója kényelmes megfogást biztosított. Ez utóbbi tárgy viszont azt bizonyítja, hogy pásztori használatban is voltak agancsfejű botok. A Dobó István Vármúzeum további agancs fogantyújú bottal rendelkezik: Nagyrédéről (83.4.31. – 89 cm) egy díszítetlennel, Bélapátfalváról (Gy. sz. 42/1970) egy indás leveles ornamentikával faragott szárú darabbal (24. kép), illetőleg a sajókazai bíróbotra emlékeztető szárú agancsfejes bottal (67.57.1.). Ugyancsak az egri múzeum őriz egy kos- vagy muflonszarvból kialakított fejű „juhászbótot”, amely 1975-ben régiségkereskedőtől került a gyűjteménybe (75.35.53). Származása – sajnos – nehezebbi értékelését, eredetisége miatt mégis közreadom (23. kép).

### Összegzőképpen

Tanulmányomnak elsősorban az volt a célja, hogy rámutassak a sétabotoknak a parasztság, még inkább a pásztorság eszközkészletében való meglétére és annak formai gazdagságára. Vizsgálataimat, a múzeumokban őrzött tárgyakra támaszkodva, csak Észak-Magyarország területén folytattam. A feltárt anyagból bebizonyosodott, hogy a kutatásokat érdemes lenne folytatni. A funkcióval, elsősorban anyag híján, már kevésbé foglalkozhattam. Már a feltártakból is bebizonyosodott, hogy nemcsak a városi polgárságnak volt *sétapálcája*, használata sokkal szélesebb körű volt. Variációi is lehetnek tágabbak, hiszen pl. a Bodroghközben a pásztorok *sétabotja* a mell közepéig érő, egyenes,



24. kép. Agancsfejű sétabotok: a) Nagyréde, b) Bélapátfalva. Dobó István Vármúzeum

viszonylag vékonyabb bot volt.<sup>27</sup> Meggyőződésem, hogy a *sétabot*félék morfológiai sajátosságait, területi funkcióit és általánosságban az elterjedés területét még tovább kell vizsgálnunk. Továbbá, nagyon fontos lenne a különböző típusú botok eredetét és történetét megfejteni, de ez utóbbi már nem a mi tudományszakunk feladata.

A sétabotokról – mint gyűjtőfogalomról – elmondhatjuk, hogy ide sorolhatunk minden olyan, általában rövid bottípust, amelynek valamilyen fogantyúja van. A fogantyú lehet szabályosan, ívesen hajlított, úgynevezett *görbebot*, vagy természetes ágból, megtörten metszett, illetőleg amorf formájú *gyökérbot* is. A sétabotok hossza mindig használójának testmagasságától függ, de számolnunk kell a használat folytán előállott minimális rövidüléssel is. Az általunk ismertett botok közül a legrövidebb 72, a legmaga-

<sup>27</sup> Bodó S., 1992. 36.

sabbak 106–107 centiméteresek; a leghosszabb meghaladta a 110 cm-t; az átlag 82–95 centis. Felvetődik a kérdés, minek kell tekintenünk a 110–130 cm hosszú, fogantyú nélküli, járás-kelésnél is használt botokat. Példaképpen megemlítem a *Borsod-Abaúj-Zemplén megye népművészete* című reprezentatív kötetben közölt sajtóvárkonyi (Sárospataki Református Gyűjtemény), illetőleg a debreceni Déri Múzeumban őrzött két emberfejes botot.<sup>28</sup>

A sétabotok nagyobbik felén nem találunk díszítést, a díszítettek viszont gazdagon ornamentáltak. Legáltalánosabb díszítési mód az erőteljesen bemélyített, jellegzetes domború faragás. Ezek plaszticitása vetekszik más pásztorművészeti ágak hasonló technikájával. A gazdag domborműves faragás topográfiai helyzete miatt nem a dunántúlival, hanem a Felföld szlovák és magyar pásztorművészetével mutat rokonságot. A közölt botok azt is igazolják, hogy a domborműves ornamentálás mellett megtalálható a karcolt díszítés is. Nagyon jellegzetes díszítőelem a boton végigkúszó kígyó a békával. Ennek funkcionális magyarázatát még keresnünk kell. Úgy érzem, hogy az *Erdész Sándor*<sup>29</sup> és *Fügedi Márta*<sup>30</sup> által elősorolt, az eddigi kutatásokon alapuló lehetőségek nem adnak elegendő magyarázatot kérdéseinkre. Úgy vélem, a kígyóábrázolások között külön típusnak kell tekintenünk a békát elejteni szándékozó kígyó figuráját.

Csak két boton fordul elő fémintarzia. Ezek a Bükk hegységtől délre eső síkságról valók és rokonságban vannak a felső-tiszántúli hasonló díszítőtechnikával.

A legdíszesebb botok ajándéknak készültek, vagy pedig búcsún árusított darabok voltak (lehetek), de ezeknek is általában elkészültek egyszerűbb, használható variánsai is. Kétségtelen, tovább kell vizsgálnunk a kapcsolatot az állandó használatban lévő és a bizonyos ünnepi, sőt szakrális funkciójú botok között.

Mindezek után térjünk vissza a görbebotok néhány általánosabb vonatkozására:

Közhely ugyan, de megemlítenő, hogy az ember első eszköze a felkapott, majd már többször is használt husáng, vagy – általában védekezésnél – a dorong. Ehhez nyújt ötleteket a *bot* szavunk jelentésének története is: Először személynévként fordult elő 1138/1329-ben<sup>31</sup> *Both* formában. 1372 u./1448-ban: *nagy feyew bottual* (nagy fejű bottal) alakban, jelentése már itt is 'bunkó, Kolben, Keule'. Az etimológiai szótár szerint: „rend szerint fából készült, hüvelyknyi vastagságú, rúdformájú eszköz támaszkodásra, ütlegelésre stb.; Stock, Stab” 1585-ben már 'díszes pálca, mint a hatalom jelképe, jogar' jelentéssel is előfordult.<sup>32</sup> Ezen utóbbi jelentés az eredet keresésének is igen figyelemre méltó momentuma! Általánosabb jelentése szerint feladata a járás segítése, valamint a védekezés és a verekedés eszköze. 1595-ben már 'buzogány' jelentése is volt. Úgy tűnik, hogy a botok egy részének a hossza az elmúlt századokban sem haladhatta meg a „séta-bot” méretét, hiszen azok a támaszkodást is szolgálták. Gondoljunk továbbá a *fokosok*ra,<sup>33</sup> vagy az ugyancsak ilyen hosszúságú *ólmosbotokra*. A történeti adatok azt is sejtetni engedik, hogy a botnak a felső része fogóként is szolgálhatott.

28 Szabadfalvi J., 1997a 80.

29 Erdész S., 1984.

30 Fügedi M., 1993.

31 Az első évszám az oklevél eredeti keltezését jelzi, a második pedig a megmaradt másolati példány évszámát.

32 TESz., I. 352.

33 Vö. Bátky Zs., 1906. 28–29.



25. kép. Kampós fejű botok. Dobó István Vármúzeum

Az említett szótár a *bot* szó ótörök eredetét is lehetőknek tartja. Azon medítál csupán, hogy ótörök megfelelőinek, a *bud*nak 'láb, lábszár, comb' jelentésnek csak továbbképzett alakjai élnek: pl. *buti*, *budi* 'faág'; illetve *buti* 'leveri a gallyakat, ágaitól megfoszt, ágat nyese' jelentése van. Véleményem szerint e két rokon szó és jelentése csak megerősíti *bot* szavunk honfoglalás előtti eredetét. Egyrészt a botokat mindig fák, bokrok ágaiból készítik úgy, hogy megfosztják oldalágaitól, és általában még előző évben vagy akár években választják ki. Illetőleg használatosak a botok az erdőben legeltető pásztrok kezében a fák ágainak vagy gyümölcseinek leverésére is. Másrészt pedig a sétatatok között találtunk olyat, amely emberi lábat ábrázol, fogantyúja pedig lábfejben végződik.

Hasonló jelentése van a *dorong* és részben a *husáng* szavainknak is. De ide sorakoztatható részben a *rúd* szavunk is.<sup>34</sup> A botfaragás hamar önálló tevékenységgé, talán foglalkozássá is vált: Az *Oklevélszótár* 1402-ből említi *Bothfaragoh* személynevet. A foglalkozás történeti útjáról fontos lenne további adatokat is megtudni.

A görbebotok (sétabotok) titkainak megfejtésénél figyelembe kell vennünk még a *gamó* és a *kampó* szavunk jelentésének történetét is. A *gamónak* 'kampó, horog, juhászbót' ill. 'bót kampó alakú része' a jelentése.<sup>35</sup> A *gamónak* már a tihanyi kolostor alapító levelében, tehát 1055-ben is 'kampó, Haken' jelentése volt.<sup>36</sup> A *kampó* szavunk viszonylag későn, csupán a 17. század közepén (1643) jelent meg nyelvünkben, jelentése 'horog, Haken, kampós végű bót, juhászkampó'. Az alapszó eredeti jelentése 'kanyarít' lehetett.<sup>37</sup> Ma már köztudott, hogy a juhászkampó valóban csak a 18. századtól, a merinó juhokkal (tehát a *birkákkal*) és azok pásztoraival, a *birkásokkal* jutott a Magyarországra. Ugyanakkor mégis feltételezhető, hogy a különböző funkciójú kampósbotok mégis hozzájárulhattak a görbebotok kialakulásához. Feltételezhetünk egy valószínűleg hosszabb nyelvű kampósbot meglétét is az erdőkben legeltető pásztorok kezén, amelyekkel az ágakat húzogatták le, illetőleg a makkot igyekeztek leverni.

Egy másik tényező is a (negatív) kapcsolatokra utal: Erdélyben és az Északi-Kárpátokban, pl. a szlovákok körében sem terjedt el a tipikus *juhászkampó*.<sup>38</sup> Ezek a területeken botokat, közöttük görbebotot használtak. Még további kapcsolat lehetősége is felvethető: valószínűleg nemcsak formai kapcsolat lehet a *csörgőbotokkal* is.<sup>39</sup>

A sétabotok és görbebotok nemcsak Magyarországon ismertek és használtak, kapcsolatai nagyobb távlatokra utalnak. A szlovák juhászok görbebotját *Ján Podolák* több munkájában említi. Görbebotot tart a kezében az *ostyepkát* a faluba vivő juhász (Zázriva).<sup>40</sup> Zvolen mellett még 1961-ben is tipikus görbebotot használtak a juhászok. A más fából hajlított bót fejét fémgyűrűvel erősítették a bót szára. A tárgyat a szerző Hirtenstocknak nevezte.<sup>41</sup> Ugyancsak a szlovák juhászok a fokosaikat is használták „sétabotként”.<sup>42</sup> A görbebotokat megtaláljuk a német juhászok kezén is. *Wolfgang Jacobeit* a juhászbótok között több típust említi: 1. A természetesen hajló fakampókat, amelyeket gazdagon díszítettek. 2. Rövidebb szárú hajlított görbebotokat, amelynek hajlítását forró vízbe mártás, vagy tűz fölötti hevítés után tudták csak elvégezni. Rekonstrukciós rajzot is közölt *Vaclavik Antoninra* hivatkozva.<sup>43</sup> *Theodor Hornberger* pedig egy püspökbotra emlékeztető görbebotot, amely „... pásztorboton (Hirtenstab) függenek a hagyományos pásztorünnepeken a tánc és a játék díjai”.<sup>44</sup> Hasonló darabok a Balkánon is előfordultak.<sup>45</sup>

Feltételezhetjük továbbá, hogy a görbebotok kapcsolatot tarthatnak a papok, pontosabban a püspöki pásztorbotokkal is. Állításomat egyetlen adattal támasztom alá: a szent Vendel-tisztelet Magyarországon a 18. századtól terjedt el, először a Dunántúlon,

34 L. a TESz címszavait.

35 UMSz., II. 594.

36 TESz., I. 1024.

37 TESz., II. 337.

38 *Manga J.–Szabadfalvi J.*, 1979. 694–695.

39 *Timaffy L.*, 1963.

40 *Podolák Ján*, 1982. 78. kép.

41 *Podolák, Ján*, 1992. 96.

42 *Podolák, Ján*, 1982. 78. kép.

43 *Jacobeit, Wolfgang*, 1961. 473–477.; *Vladavik, Anton* 1938.

44 *Hornberger Theodor*, 1959. 59. kép.

45 *Marinov, Vasil*, 1961. 156–161.

majd tovább kelet felé, ahol elsősorban az egri egyházmegye játszott nagy szerepet.<sup>46</sup> Vendelt rendszerint hazánkban és külföldön is pásztornak vagy vándornak, általában vi-  
seletben ábrázolták. A Jászságban pl. úgy tartják, hogy helyi pásztorfiú volt.<sup>47</sup> A jász-  
árokszállási, a jánosházi és jánoshidai Szent Vendel-szobrok görbebotot tartanak kezük-  
ben. De ugyanígy ábrázolják néhány dunántúli, pl. a bátaszéki és villányi, vagy pl. a  
szlovákiai Köbölkút határában álló Vendel-szobrot is.<sup>48</sup>

## IRODALOM

- Bálint Sándor*  
1977 A szögedi nemzet. II. A Móra Ferenc Múzeum Évkönyve, 1976/77:2. Szeged
- Bátky Zsigmond*  
1906 Útmutató néprajzi múzeumok szervezésére. Bp.  
1941 Mesterkedés. A magyarság néprajza. I. 260–323.
- Béres András*  
1957 A Déri Múzeum Debrecen környéki díszes pásztorbotjai. Debreceni Déri  
Múzeum Évkönyv. 83–118.  
1955 Népi díszítőművészet Hajdú-Bihar megyében. Debrecen
- Bodó Sándor*  
1992 A Bodrogköz állattartása. Borsodi Kismonográfiák. Miskolc
- Erdész Sándor*  
1984 Kigyókultusz a magyar néphagyományban. Studia Folkloristica et  
Ethnographica, 12. Debrecen
- Fügedi Márta*  
1976 A Herman Ottó Múzeum pásztorbotjai. HOMKözl., 15. 96–104. Miskolc  
1993 Állatábrázolások a magyar népművészetben. Officina Musei, 1. Miskolc
- Gulyás Éva*  
1968 A Vendel-kultusz emlékei a Jászságban. Szolnok megyei Múzeumi Évkönyv,  
185–200.
- Gunda Béla*  
1989 A rostaforgató asszony. Bp.
- Herman Ottó*  
1914 A magyar pásztorok nyelvkincese. Bp.
- Hornberger, Theodor*  
1955 Die kulturgeographische Bedeutung der Wanderschäferei in Süddeutschland.  
Süddeutsche Transhumanic. Remagen/Rhein
- Jacobeit, Wolfgang*  
1961 Schafhaltung und Schäfer in Zentraleuropa bis zum Beginn des 20.  
Jahrhunderts. Berlin
- Kelemen István*  
1977 Sajólászlófalvi bányász faragott botjai. HOMKözl., 15. 105–108.

46 Szabadfalvi J., 1964.; Szabadfalvi J., 1968.

47 Bálint S., 1977. II. 385.

48 Gulyás E., 1968. 4–5., 15–16., 19., 33. kép, ill. 38. l.

- Lükő Gábor*  
1942 A magyar lélek formái. Bp.
- Madarassy László*  
1934 Művészkedő magyar pásztorok. Bp.
- Manga János*  
1954 Egy dunántúli faragó pásztor. Bp.  
1972 Magyar pásztorfaragások. Bp.
- Manga János–Szabadsfalvi József*  
1979 Juhászcampó. Magyar néprajzi lexikon, II. 694–695. Bp.
- Marinov, W.*  
1961 Die Schafzucht der nomadisierenden Karakatschanen. VHO. Budapest, 147–196.
- Paládi-Kovács Attila*  
1965 A keleti palócok pásztorkodása. MÉH., VII. Debrecen  
1988 Életmód, foglalkozás, nemzetség. Bányászat és erdei iparüzés a régi Gömörben. Gömör Néprajza, XIV. Debrecen
- Podolák, Ján*  
1982 Tradičné ovčiarstvo na Slovensku. Bratislava  
1992 Die traditionelle Schafhaltung in der Slowakei. Studia Folkloristica et Ethnographica, 31. Debrecen
- Szabadsfalvi József*  
1964 A gazdasági év vége és az őszi pásztorünnepek. MÉH., VI. 19–64. Debrecen  
1972 Népművészet. Pásztorművészet, fazekasság, csikóbőrös kulacs, mézeskalácsosság, intarzia. Hajdú-Bihar műemlékei, irodalmi emlékhelyei és népművészete (szerk. Szöllősi Gyula). 277–316. Debrecen  
1997 Pásztorművészet. Borsod-Abaúj-Zemplén megye népművészete (szerk. Fügedi Márta). 77–106. Miskolc
- UMSz. Új magyar tájszótár. I–III. 1979–1992.*
- Tálas István*  
1936 A Kiskunság népi állattartása. Bp.
- TESz. A magyar nyelv történeti etimológiai szótára. I–IV. 1967–1984.*
- Timaffy László*  
1961 Das Hirtenwesen auf den Donauinseln Szigetköz, Westungarn. Viehzucht und Hirtenleben in Ostmitteleuropa (szerk. Földes László). 609–645. Bp.
- Vadavík, Antonin*  
1968 Slovenké palice. Turč. Sv. Martin
- Viga Gyula*  
1985 Nagy Pál Miklós faragott botja a Béres Béla gyűjteményben. HOMÉvk., XXIV. 289–293.



## SPAZIERSTÖCKE IN NORDOSTUNGARN

Unter den in den ethnographischen Sammlungen der ungarischen Museen bewahrten Hirtenstöcken befinden sich auch sogenannte *Krummstöcke* und *Spazierstöcke*. Zur Kategorie der Spazierstöcke zähle ich außer den typischen Krummstöcken auch all diejenigen Stöcke, deren Kopf im Vergleich zum Stiel nur im rechten Winkel gebogen ist, bzw. auch die Knüppel- oder Wurzelstöcke, die oberhalb über einen natürlichen Griff verfügen. Ihr gemeinsames Merkmal, ja Kriterium ist abhängig von der Größe des Eigentümers ihre Länge zwischen 75–105 cm, die deren bestimmungsgemäße Benutzung, die Hilfe beim Laufen, das Aufstützen ermöglichte. Diesen Mitteln aber schenkte die wissenschaftliche Forschung keine Aufmerksamkeit, es erschien über sie keine Ausarbeitung und an einigen Stellen werden sie nur zufällig erwähnt. Auch im *Ungarischen Ethnographielexikon* ist das Stichwort *Krummstock*, *Spazierstock* nicht zu finden, sie werden nicht einmal unter den Hirtenstöcken erwähnt. Im (*Miskolc*) *Ottó Herman Museum*, sowie in den benachbarten Museen fand ich unter den hierzu zählenden Mitteln mehrere Typen:

1. Die klassischen Typen der Spazierstöcke, die *Krummstöcke* mit gebogenem Kopf, die aus einem einzigen, von einem Baum oder Busch abgeschnittenen Ast, mit einem Biegebock (2. Bild) oder in einem Spezialofen (4. Bild) durch Erhitzung (4–7. Bild) gefertigt wurden.

2. Die *Wurzelstöcke* und Stöcke mit *Knüppelgriff* wurden in ihrer natürlichen Umgebung so abgeschnitten, daß ihr Griff kaum bearbeitet werden mußte. Es wurde allerdings immer darauf geachtet, daß der obere Teil handgrifflig war (10–18. Bild). Unter diesen kommen häufig die an Tierköpfe erinnernden Stockgriffe vor (14–16. Bild).

3. Die aus *natürlichen Aesten* gefertigten Spazier- oder Krummstöcke wurden so abgeschnitten, daß der Griff von vornherein vorhanden war (13. Bild).

4. Die sogenannten *Stöcke mit verziertem Griff* (19–21. Bild), die im allgemeinen spezielle Griffe hatten und besonders reich ornamentiert waren, zählte ich zu einer gesonderten Gruppe.

5. Die mit *Tierhörnern verzierten Spazierstöcke* wurden zumeist von Jägern und seltener von Hirten benutzt (22–23. Bild).

Beim größeren Teil der Spazierstöcke sind keine Verzierungen zu finden, die verzierten aber sind – gewöhnlich mit einer Reliefschnitzerei und teilweise durch Einkerbungen – sehr reich ornamentiert. Ein häufig vorkommendes Verzierungselement der Stöcke ist eine am Stock entlangkriechende Schlange mit einem Frosch. An zwei Stöcken befindet sich eine Metallintarsie. Die schmuckvollsten Stöcke wurden auf Kirmestfesten feilgeboten oder von vornherein für Geschenkzwecke angefertigt. Die schönsten sind die mit Porträt Darstellungen historischer Persönlichkeiten verzierten Stöcke.

József Szabadfalvi