

AZ EGYKORI ABAÚJSZOLNOKI GÖRÖG KATOLIKUS FATEMPLOM MYSKOVSZKY VIKTOR RAJZAIN ÉS AZ EGYHÁZLÁTOGATÁSI JEGYZŐKÖNYV ALAPJÁN (1876, 1877)

KÁRPÁTI LÁSZLÓ

Abaújszolnok (egykor Kisszolnok, Szolnok) a Cserehát kisközségeinek egyike, amely történetének kritikus korszakát éli. Az infrastruktúra hiánya, a folyamatos és megállíthatatlannak tűnő elvándorlás jellemző a településre.

A török által elpusztított Cserehát pusztja falvaiban az újratelepülés a 18. század első évtizedeiben fejeződött be. Az 1970-es évek közepén megélenkülő interetnikus kutatások irányították a figyelmet Északkelet-Magyarország nagyrészt asszimilált ruszin szórványának emlékanyagára.¹

A mai lakosságot kibocsátó település illetve települések neve ismeretlen. Abaújszolnokot Fényes Elek 1851-ben *orosz* faluként említi, amely Forróhoz két óra járásra fekszik, 440 görög katolikus, 21 római katolikus, 6 református és 8 zsidó lakosa van, és amelynek lakosai szőlőtermesztéssel is foglalkoznak.² A 19. század végén már megfigyelhető a lakosság számának apadása, ami a napjainkig is érvényes demográfiai folyamat kezdetének tekinthető.³

Jelen dolgozatban arra teszünk kísérletet, hogy a rendelkezésre álló írott és képi dokumentumok alapján rekonstruáljuk a település 1883-ban lebontott fatemplomát, mint a mai Magyarország monumentális faépítészetének egyik utolsó hírmondóját.⁴ Rekonstrukciós kísérletünkben mindenekelőtt Myskovszky Viktor⁵ rajzaira támaszkodhatunk.

Myskovszky Viktor a Felvidék régi művészeti emlékeinek és műemlékeinek kiváló értője – bártfai születésű révén – gyermekkorától jól ismerte az Alacsony-Beszkidék vidékének s mindenekelőtt a Makovica falvainak népi építészetét, az azokban álló, kicsinységük ellenére is monumentális fatemplomokat, amelyek szerkezeti leleményességükkel, archaikus téralakításukkal és harmonikus arányaikkal a monumentális faépítészet csúcsteljesítményei voltak. Avatott, a Szepesség nagyszerű kőépítészetén iskolázott szemmel felismerte, hogy ezek az egyszerű technikai eszközökkel, de nagy tapasztalattal megépített templomok a maguk nemében épp olyan nagyszerű, virtuóz építészeti teljesítmények, mint a középkori városok mérműves gótikus egyházai. Keletkezésük hasonlíthatatlanul eltérő adottságai és körülményei ellenére a Kárpátok vidékének fatemplomai – természetesen paraszti milióban – épp úgy részesei voltak a stílusok változásának és fejlődésének, mint a „magas művészet” – ez esetben szó szerint is érthető, égbetörő alkotásai.

Myskovszky 1876-ban egy műemléki bejárása során elvetődött az abaúji Cserehát egyik eldugott falujába, Kisszolnokra (ma Abaújszolnok), s feljegyzéseiből tudjuk, nem

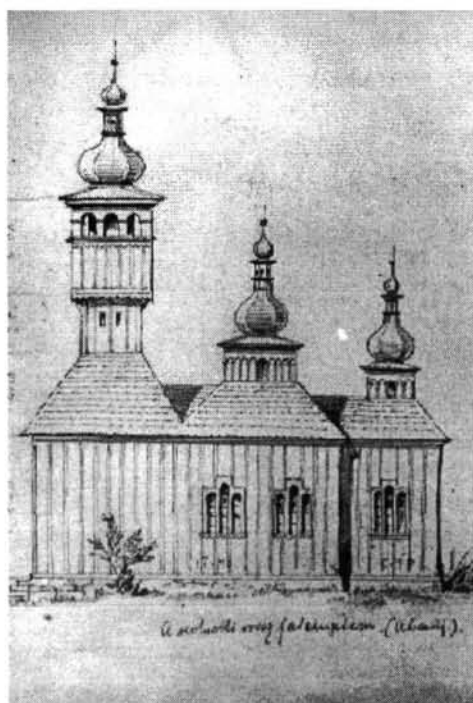
1 *Paládi-Kovács A.*, 1973. 342–343, 351, 352, 359, 361.

2 *Fényes E.*, IV. 1851. 184.

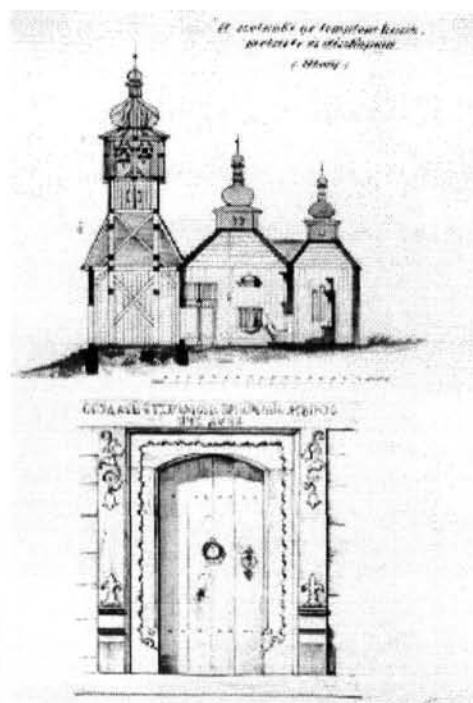
3 *Sziklai J.–Borovszky S.*, 1896. 300.

4 Az utolsó fatemplom Derenken állott, amelyet 1940-ben a falu kitelepítésekor bontottak le.

5 Myskovszky elsősorban az Archeológiai Értesítőben megjelent kisebb írásaiban közöl rajzokat ruszin fatemplomokról.



1. kép. Az abaújszolnoki fatemplom déli homlokzata (Myskovszky V., 1876.)



2. kép. Az abaújszolnoki fatemplom metszete és bejárata (Myskovszky V. 1876.)

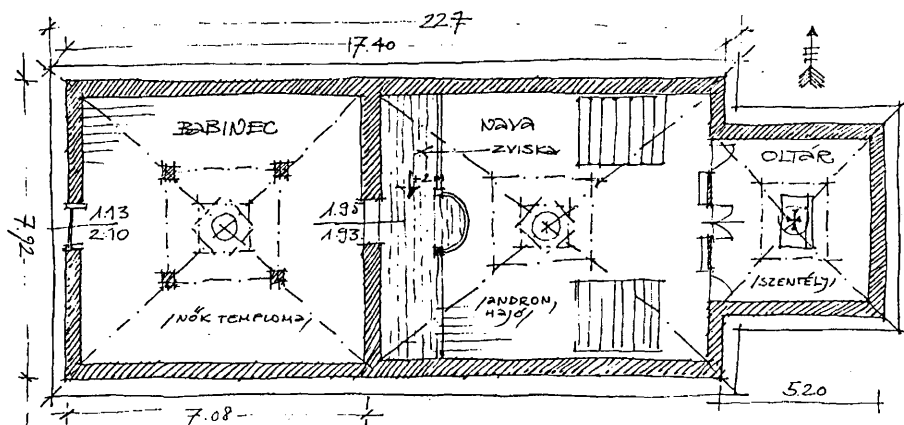
kis meglepetés érte, amikor „délen”, szülőföldjéről jól ismert típusú fatemplomot talált. Benyomása olyan mély volt, a látvány annyira megragadta, hogy felfedezésének örömét az Archeológiai Értesítő hasábjain olvasóival is megosztotta, nem győzvéni hangsúlyozni, hogy a templom érdekességét számára annak anakronisztikus volta jelentette.⁶ Myskovszky beszámolója annál is értékebb, mert a szöveghez a helyszínen készült rajzait is mellékeli.⁷ E rajzok közül a déli homlokzat, egy hosszmetset és a bejárati ajtó rajza maradt fenn. A későbbi irodalomban említett alaprajz lappang.

Rekonstrukciós kísérletünkben még egy fontos dokumentum adatai segíthetnek, jelesül az Eperjesi Görögkatolikus Püspökség 1877. évi kánoni látogatásának teljes jegyzőkönyve, minden részletre kiterjedő, már-már kínosan részletes kérdőpontjai, valamint az azokra adott nem kevésbé körültekintő, pontos utánanézésen és mérésen alapuló válaszok. Talán sorsszerű, de mindenképpen érdekes és megjegyzendő, hogy a második világháborúban elpusztult a teljes parochiális levéltár. A dűlást követően az akkori lelkész egyetlen ép iratcsomót talált a széttépett és elhamvadt papírok között: – az imént említett egyházlátogatási jegyzőkönyvet!⁸

6 Archeológiai Értesítő, 1876. 23–24.

7 OMHV adattár, Myskovszky V. vegyes rajzai között.

8 Itt mondok köszönetet Baán István professzor úrnak a latin szöveg szakszerű fordításáért.



3. kép. Az abaújszolnoki Keresztelő Szent János templom alaprajzának rekonstrukciós vázlata – 1988. –
(A szerző rajza)

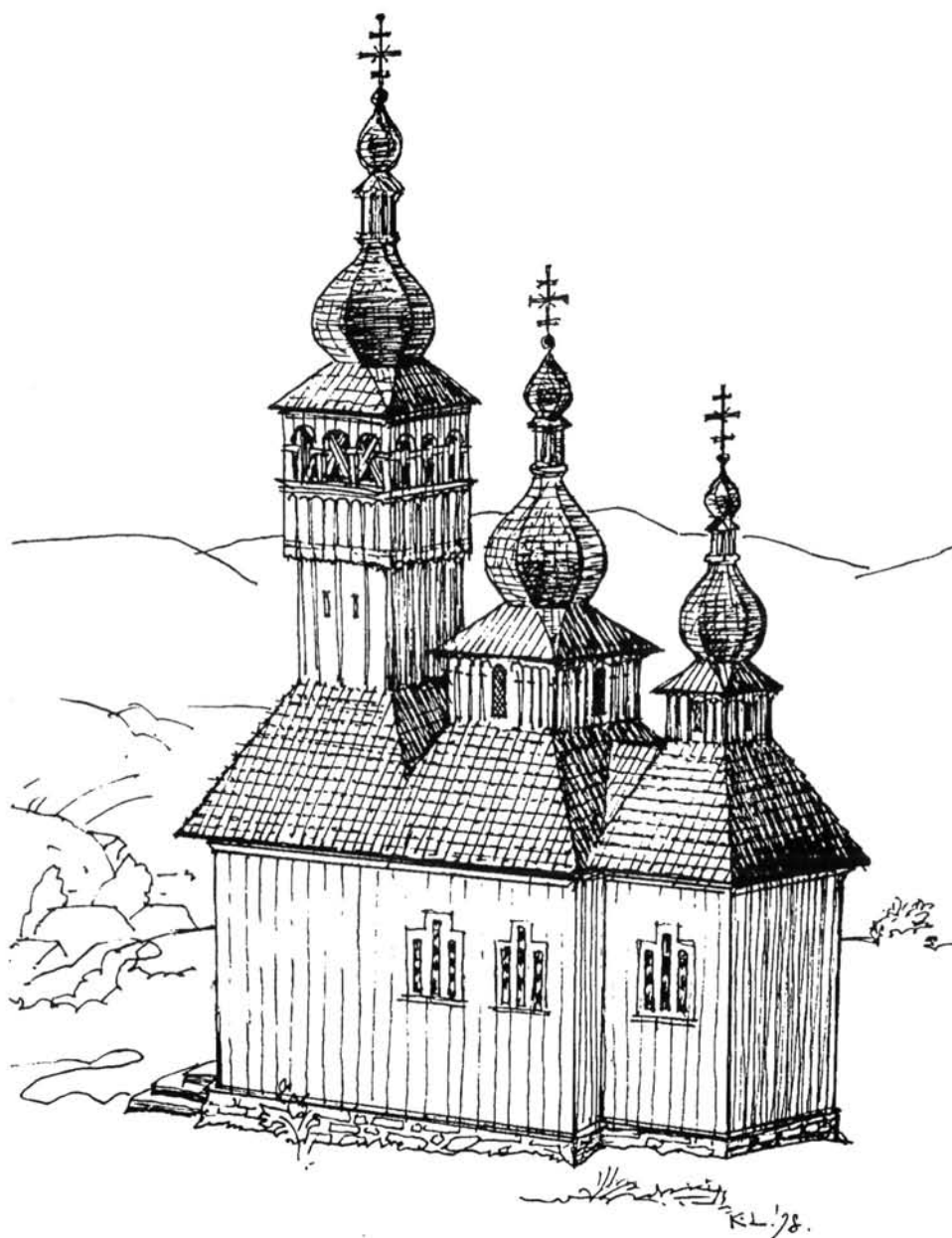
A szolnoki *cerkó* (ruszin templom) a Kárpátok vidékének legreprezentatívabb népi építészeti anyagából, a keleti szertartású fatemplomok nagy tipológiai változatosságot mutató csoportjából való. Ismereteink szerint ez a templom volt a csoport legdélibb „darabja”, amelyről még fogalmat alkothatunk.

Határainkon túl még számos fatemplom áll. A téma kiváló lengyel kutatója, R. Brykowski meglepő statisztikát tár elénk. Hozzávetőleges felmérései szerint a mai Románia területén közel 800, a Kárpátok karéjában élő ukrán népcsoportok (*lemkók, bojkók, huculok*) falvaiban mintegy másfélszáz fatemplom áll napjainkban is. Ez a statisztika a hatalmas pusztulásról is tanúskodik. A gyúlékony faépületek tömege semmisült meg még a két világháborúban is.

A magyarországi ruszinok *cerkói* még a 18. század közepén is fából épültek. Az első adatok, amelyekből képet alkothatunk fatemplomaink számáról, valamint a fa- és kőtemplomok arányáról, *Olsavszky Mihály* munkácsi püspök 1738 és 1750/1751. évi összeírásából származnak. A püspök leírja, hogy a munkácsi uradalom 21 paróchiája közül húszban állott fatemplom, sőt a maga idejében még a püspöki székhelyen, Munkácson is fából ácsolt unitus-templom állt. Mihály Mánuel faluról falura bejárta egyházmegyéjét, megállapította, hogy Zemplén, Sáros, Borsod, Szabolcs, Szatmár, Ugocsa, Máramaros, Bereg és Ung megyékben lévő és egyházmegyéjéhez tartozó 841 templom közül mindössze 41 épült kőből, tehát a 18. század derekán a munkácsi püspökség területén 800 fatemplom állott. Ugyanitt állapotukról megjegyzi, hogy a fentiek közül közel száz már akkor roskadozófélben volt. Számunkra *Olsavszky* egyházlátogatásának eredményei azért is fontosak, mert egyúttal megjegyzéseiben magyarázatokat is ad a templomok nagy számára. Leírta, hogy a ruszinok mihelyt valahol le akarnak telepedni, először is papot és templomot kérnek földesuruktól.⁹ *Hodinka Antal* megállapításait napjaink történeti kutatásai is megerősítik, amikor a fenti ténytet a migráció egyik jellegzetes mozzanataként rögzíti.¹⁰

⁹ *Hodinka A.*, 1909. ti. „...ha ezt megkapja, nincs az a vadon termő erdő, melyet kiirtva, talaját munkájával termőföddé ne változtassa át.”

¹⁰ *Udvari I.*, Adalékok Rudabányácska és Bodzásújlak településtörténetéhez (kézirat).



4. kép. Az abaujszolnoki Keresztelő Szent János templom rekonstrukciós tömegvázlata

A templomok vagy a földesúr, vagy a falu, ritkábban egyes emberek költségein épültek.¹¹ A korabeli egyházi viszonyok miatt a rendkívül nyomorúságos helyzetben lévő munkácsi püspökség nem vállalkozhatott kegyuraságra. Szerinte a ruszinok lakta falvakban még a legfélreesebb házcsoportoknak is volt legalább haranglábja, ha már templomot nem is tudtak építeni. Kőtemplomok főleg a kincstári helyeken épültek, ahol a nép csak kézi munkával és fuvarral járult hozzá az építkezéshez, az anyag- és pénzükségletet a kincstár fedezte. Mivel az építkezések részben propagandacélzattal indultak (az uniós meggyőzés érdekében), nem kis terhet jelentettek a kincstárnak. Csupán a Sáros-patak-regéci uradalom görög katolikus templomainak építésére 1785-ben 30 000 forintot kértek. Igen sok templom állott félig készen ugyancsak a kincstártól várva a befejezéshez szükséges anyagi támogatást. Az engedély nélküli építkezéseket I. Ferenc császár rendeletileg volt kénytelen leállítani.¹²

Visszatérve az abaújszolnoki templomhoz, a népesség makovicai eredetét látszik igazolni a baktakéki kéziratos evangéliumos könyv egyik bejegyzése, amelyben előfordul *Zsugrovics János* lelkész neve, amivel a szolnoki fatemplom nyugati ajtajának szemöldökén is találkozhatunk. A baktakéki margináliában *Zsugrovics* neve mellett a Makovica alatti Havaj falu neve olvasható. A bejegyzés támpontot adhat a két, nagyjából egy időben települt falu kibocsátó helyére vonatkozóan. A munkácsi egyházmegye 1814-es sematizmusa szerint ennek a csereháti falunak 380 lakosa volt. A sematizmus adata természetesen a *máterre* vonatkozik.¹³ Az 1825-ös eperjesi sematizmus adatai szerint az anyaegyházban 451 lakos volt, míg a filiákból 440-en tartoztak a paróchiához. A sematizmus megállapítja, hogy a lakosok nyelve rutén, bár az 1825-ös statisztika ingadozik, amikor *retheno-hungarica*-t ír.

A bejáratú ajtó szemöldökének felirata szerint a templom 1758-tól épült, mintegy igazolva *Olsavszky* püspök állítását, hogy a meglepedést azonnal követte a templomépítés. A jelenleg is álló kelet-szlovákiai fatemplomok közül az alábbiak a szolnoki templom legközelebbi kortársai: *Šemetkovce* (Semetkóc) (1752), *Ladomirová* (Ladomérvágása) (1752), *Nová Sedlica* (Újszék) (1754), *Korejovce* (Korejóc) (1761), *Jedlinka* (1763).¹⁴ A Kárpátalján *Szélestő* (Szeleštovo), *Medvegyóc* (Medvegyovci), *Dunkófalva* (Obava), *Dombostelek* (Ploszkoje).¹⁵ A felsorolt templomok tipológiai szempontból is ugyanabba a *nyugati-lemko* csoportba tartoznak, mint az egykori abaújszolnoki fatemplom.

A keleti területek hagyományosabb, a tömegalakításban a centralitást hangsúlyozó emlékeivel szemben az egykori Sáros megye, Kárpátalján Ungvár és Szolyva vonaláig, valamint a lengyel oldalon a Poprád vizéig húzódó lemko falvak templomai robusztus homlokzati tornyaikkal a Krakkó környéki és az Árva megyei szlovák fatemplomok gótizáló tömegalakításának hatását érezteti. A helyi változat kialakulását az a történelmi ok magyarázza, hogy a krakkói püspökök *újszandeci* (Nowy Sącz) birtokain élő unitusokra jobban hatott a latinizáció, mint a keleti területek Lembergől pásztorolt népcsoportjaira.

A délkeleti lengyel és a nyugati ukrán területeken kivirágzó népi templomépítészet archetípusa az *Alexandru Lăpușneanu* moldvai fejedelem által alapított lembergi sztauropég monostor temploma volt. A kisméretű, de igen dekoratív épület az itáliai

11 *Hodinka A.*, 1909. 783–784.

12 *Hodinka A.*, 1909. 784.

13 *Catalogus...* 1814. 30.

14 *Kovačovicova–Puškarova–Puškar* 1971. 433–440, 453–461.

15 *Kovács I.*, 1990.

Pietro di Barbone, mások szerint egy *Pál* nevű római mester tervei szerint épült. Befejező munkálatai *Wojciech Kapinos* és egy ugyancsak olasz *Ambrosi* nevű pallér nevéhez fűződnek.¹⁶

Valamennyi Kárpát-vidéki fatemplom téralakítására jellemző, hogy lineárisan fel-fűzött három téregységből: *babinec* (narthex, előcsarnok), *nava* (hajó) és *oltár* (szentély) áll. Ezek a terek gyakran azonos méretűek, de a közepén elhelyezkedő hajó – mely a férfiak befogadására szolgál – (*nava*, andron) többnyire nagyobb alapterületű. A nők tartózkodási helye az előcsarnok funkcióját is betöltő *babinec*, nem ritkán emeletes megoldású, felső szintjét – a régi galíciai fa zsinagógák szigorú szeparáltságára emlékeztető – keskeny, vízszintes, tenyérnyinél alig szélesebb rés töri meg. A rés nem annyira a hajóba való betekintésre szolgál, mint inkább a hangok beszűrődését engedi meg. A kiemelkedő terű hajót a szentélytől igen díszes, többnyire diadalívig érő ikonosztázion választja el. A szigorúan komponált belsőt kívülről játékosan megoldott, dekoratív áltornyocsákban végződő, többszörösen megtört, piramisra emlékeztető tetőzet fedi. Ez különösen a 18–19. századi lemkő templomoknál barokkos hullámokban oldódik fel. A három főtételes kompozíción olykor többször és párhuzamosan erős kiülésű eresz (*opaszányie*) fut körül a kőtemplomok osztó párkányaihoz hasonlóan. Ez a jellegzetesség a lemkő templomoknál sem ritka, azonban a bojko emlékeknél sokszor túragozott formában jelentkezik. Gyakori a néhol csak a *babinec*et, de olykor az egész templomot körbefogó nyitott tornác, a *szoboti*.¹⁷

Az architektúrális jellemzők tómondatos ismertetése után kíséreljük meg elhelyezni az abaújszolnoki templomot a fenti rendszerben.

Az épület a község keleti részén (a mai kőtemplom helyén, vagy annak közvetlen közelében) állott. Tölgyfából épült. Építtetője *Tiszta Pál* selyebi földbirtokos volt, aki feltehetően az építkezés költségeinek nagyobb részét magára vállalta.¹⁸ Az épületet 1851-ben a helybeliek költségén javították. *Myskovszky* felmérési rajzaiból kitűnik, hogy a *babinec* és a hajó, valamint a szentély sátorreteje zsindefedésű volt, a fölöttük lévő tornyocskákat pedig bádoggal borította. Ez utóbbi feltehetően az 1851-es renováláskor került a templomra. A belső tereket feltehetően deszkával borították.¹⁹

Az alábbiakban vázlatosan kívánjuk bemutatni az épület tér- és tömegalakítását, valamint fontosabb tagozatait, a téralakításon belül az enteriőr képét meghatározó tárgyak helyét és szerepét.

1. *Babinec* (narthex, előcsarnok)

A *babinec*nek két ajtaja volt. Mindkettő egyenes záródású és fűrészeléssel profilált. A külső ajtó keretének szemöldökeként a falazat egyik futógerendája szolgált. A (7,8x7,32 m) térnek dögölt földpadlója volt, falait egyszerű deszkázat borította. A *babineccel* feltehetően közös légtérű volt a torony, amelynek teréből lehetett megközelelni a hajó oszlopokra helyezett (állított) karzatát, a *zviskát*. Az idősebb asszonyok tartózkodási helye volt, valamint itt tárolták a temetéshez szükséges kellékeket is.²⁰

16 Az Osztrák–Magyar Monarchia Írásban és Képben. Galícia. 1898. 38.

17 Goberman D. N. 1970. 136.

18 Nagy I., 1865. 228.

19 Can. Vis. 2. kérdőpont

20 Uo. 6, 7, 62, 63. 69. kérdőpont

2. Hajó (nava, korablj)

A hajó (9x6,95 m alapterületű, 8 m magas) megközelítőleg négyzet alaprajzú volt. „Boltozatát” gyalult deszkaborítás alkotta. Déli falába két *trifóriumot* vágtak. Az íves záródású hármaskör ablakok nem fordulnak elő a templom kortársainál. A hajót deszkapadlózat borította. Északi felében a nők és a gyerekek, a déliben a férfiak foglaltak helyet. A *babinec* északi falához volt építve az ívesen benyúló, erkélyes *zviska*, amelyen az érettebb ifjúság foglalt helyet. A *zviska* a hajó teljes szélességében állott, és mintegy másfél méternyire nyúlt be a hajóba.²¹ A hajó és a szentély találkozásánál – az egyébként fontos liturgikus funkciójú – *szolea* hiányzott, tehát a szentély és a hajó padlószintje azonos volt.²²

3. Oltár

Nagyjából a *babinec* terével megegyező alapterületű (4,69x4,24 m), négyzetes helyiség volt, mennyezetén deszkaborítással, megvilágítására a hajóéhoz hasonló trifóriumok szolgáltak.

Enteriőr, berendezés

Az egyházlátogatási jegyzőkönyv részletes kérdéseire adott válaszokból szemléletes képet kaphatunk a templombelső teréről és az abban lévő műtárgyakról. A hajó és a szentély találkozásában három sorból álló ikonosztázion állott, amely már ebben az időben is igen rossz, a dokumentum szerint részben („büdös”)(!) állapotban volt. Egyetlen ajtó (értsd: faragott, festett ajtó, itt ez királyi ajtó) volt a képfalon, amelyet a négy evangélista és az örömhírvétel jelenete díszített. Jellegzetes vonása volt a konstrukciónak az ajtók mély rézsűje, melyeket egyházatyák képei díszítettek. A leírás említ egy igen fontos momentumot, mégpedig azt, hogy a hajó északi falán az ikonosztáz folytatásában van többek között az *Utolsó ítélet* képe. Ez a mozzanat megerősíti azt a felvetésünket, hogy az enteriőrben az egyes ikonok elhelyezésénél itt is ragaszkodtak a Felvidéken még meglévő gyakorlathoz. A másik jelentős mozzanat, amelyre a válasz kitér az, hogy a déli falon a régi ikonosztázion képei sorakoztak. Ez azt jelenti, hogy a templomból általunk ismert tárgyak már egy második berendezési periódus emlékei. Mind az említett *Utolsó ítélet*, mind pedig a régi ikonosztázion darabjai feltehetően a bontás során, vagy azt követően megsemmisültek. Az érdekesebb tárgyak közül említésre méltó a *trikirion*, vagy *trojca* nevet viselő hármaskör gyertyatartó, melynek egyik oldalán a Szentháromság, másik oldalán a Gondviselés szemének képe volt látható. Az enteriőr színességét fokozta a sok színes textilből készült lobogó, melyeknek többségén a múlt század közepén a Felvidéken és Galíciában készült lobogóképek voltak.²³

Mindezekből gyűjtéseim során a helyszínen a következő darabokat találtam meg: a nagyméretű, faragott-festett oltárpítmény (középen a keresztre feszítés ikonjával, oldaléktábláin Dávid és Nátán próféta képével, egy díszesen faragott keretbe foglalt *feretron* (hordozható ikon), melynek egyik oldalán Mária a gyermek Jézussal, másik oldalán ugyancsak keresztre feszítés – riboticsei ízü – ikonja látható. Meg van ezentúl a régi oltár *antependiuma* (oltár előtáblája), mely Keresztelő Szt. János életéből vett jeleneteket ábrázol. 1979-ben a miskolci Herman Ottó Múzeum gyűjteményébe került a má-

21 Uo. 66. válasz

22 Uo. 57. válasz

23 Uo. 61. válasz

sodik ikonosztázion két *namesztina* (alap) ikonja, amely szegmens íves tört keretben a tanító Krisztust és egy *Hodigitria* (útmutató) típusú Istenszülő ikon. Ez utóbbi két darabot a múzeum restaurátorai konzerválták, illetve restaurálták.²⁴

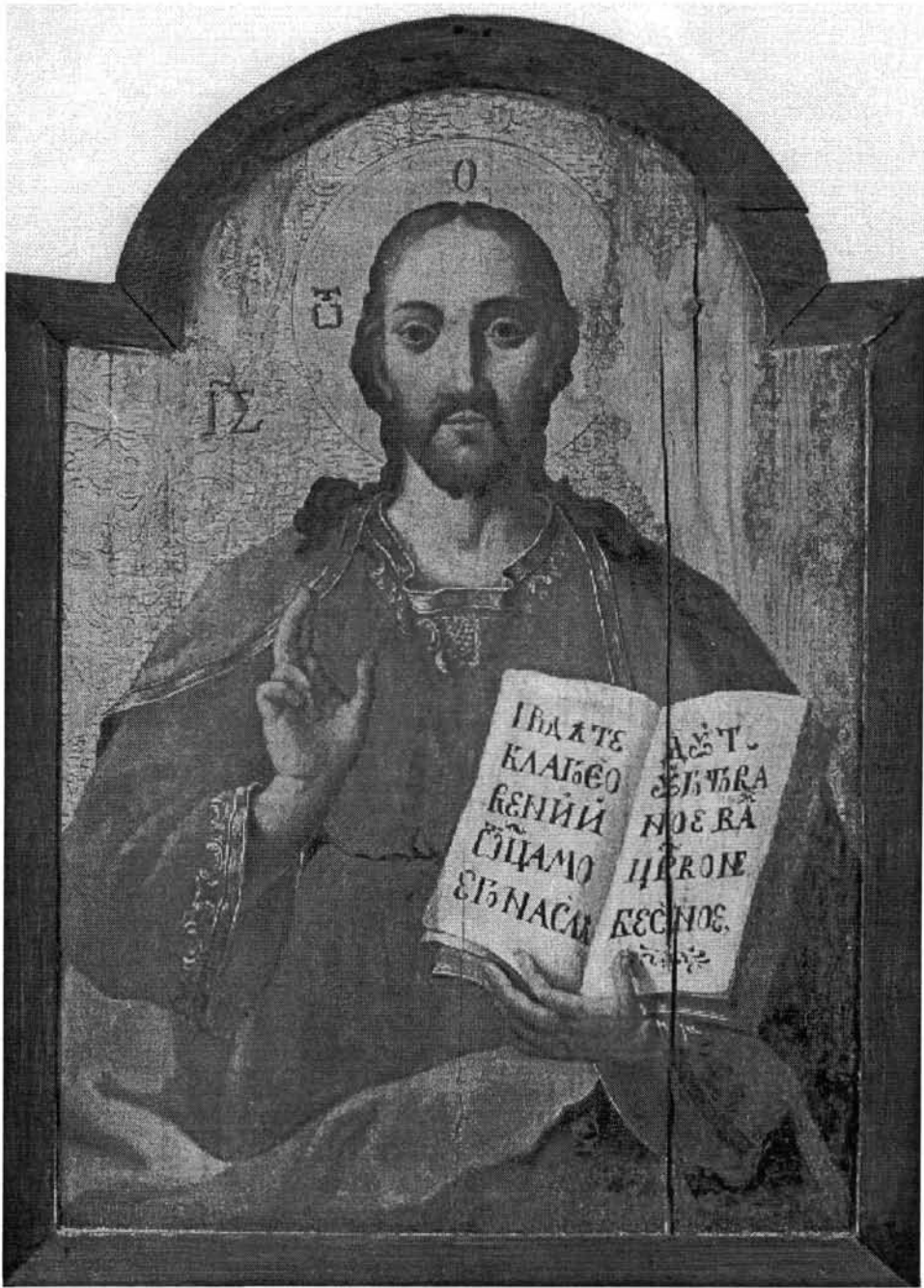


5. kép. A régi oltár retabuluma, 18. század második fele



6. kép. Krisztus és Keresztelő Szent János

24 Uo. 58. válasz



7. kép. Szécsényi Józseff(?) alapikon a régi ikonosztázból, 1780 k.



8. kép. Szécsényi József(?) alapján a régi ikonosztázból, 1870 k.

Itt jegyzem meg, hogy a 19. század végi egyházlátogatási jegyzőkönyvet – amelyből a korábbiakban már adatokat használtam fel – teljes terjedelmében mellékelem, mert sok apró, de tanulságos részletet tartalmaz.

Az architektúra és a társművészetek kapcsolatát modellként bemutató abaújszolnoki példa a következő tanulságokat kínálja:

A canonica visitatio kérdései eleve azt sugallják, hogy még a 19. század végén is nagyjából azonos elvek szerint berendezett enteriőrök lehettek. Az egyes műtárgyak helyét íratlan kánonok jelölték ki és mint a válaszok többségének lakonikusan igenlő volta mutatja, ennek az emlékeknek az esetében is érvényesültek az eleve feltételezett rendező elvek. Joggal feltételezhetjük, hogy a más településeken előforduló töredékek is egykoron ilyen rendszer alapján születtek az építészeti környezethez.

Összegzésként elmondható, hogy Abaújszolnok 1898-ban lebontott régi fatemploma tipológiai szempontból szervesen illeszkedett abba a népi templomépítő gyakorlatba, amelynek számban igencsak megcsappant emlékével tőlünk jóval északabbra, illetve északkeletre találkozhatunk. A templom tér- és tömegalakításában a lemkő csoport barokk jegyeket hordozó alcsoportjába tartozott. A keleti liturgiának megfelelően, egy vízszintes tengelyre fűzött hármastéregyüttesből állott. A csoport ma is álló, még tanulmányozható emlékeitől eltérően, elmaradt az egyébként igen jellemző alsó horizontális ereszt, valamint ugyancsak szokatlan módon a hajó és a szentély belső magassága közel azonos volt. A terek megvilágítását szolgáló hármastéglás ablakok is párhuzam nélküliek.

Myskovszky Viktor 1876-ban készült rajzai és az egy évvel későbbi egyházlátogatási jegyzőkönyv adatai, ez utóbbi kimerítően részletes válaszai igen értékes dokumentumok, mert – a szentendrei Szabadtéri Néprajzi Múzeumba szállított, mándoki görög katolikus fatemplomtól kívül – nem igen alkothatunk képet a mai Magyarország északkeleti vidékei szakrális faépítészetének ezen egykor nagyszámú emlékeiről.

Az egyházlátogatási jegyzőkönyv válaszaiból nem csupán magáról az épületről alkothatunk képet, de fontos és részletes információkkal szolgál az egykori berendezés képző- és iparművészeti darabjairól is. Az ikonok és a paramentumok egy része a bontás után is megmaradt, ezek a darabok beszédes tanúi a Cserhát egykori ruszin szórványá szakraális tárgy gazdagságának.

MELLÉKLET

az Eperjesi Egyházmegyében, Abaúj Vármegyében, Cserhát esperesi külterületben lévő szolnoki parochiális egyházközség kánoni látogatása, melyet 1877. év, szeptember hó 22–23. napján az igen kiváló és Főtisztelendő Eperjesi Püspök Úr rendelt el

1. A templom milyen helyen van? Száraz, vagy nedves, biztos, vagy veszélyes helyen? Völgyben, vagy dombon? Hegy tövében, oldalában, vagy tetején? A hely hány n-öl nagyságú? Fal, kerítés, vagy sánc veszi körül? Van-e kapuja, és az milyen? A község közepén, szélén, vagy kívül helyezkedik el? Temetkezésre, vagy másra használják-e? A templom szentélye milyen égtáj (kelet, vagy nyugat) felé néz?

Száraz, biztos helyen domboldalban, a község keleti részén, a parochiális és az úri épületek között helyezkedik el. A szentély kelet felé néz, tornya a község központja felé, A telek 390 n-öl, árokkal van körülkerítve, bozóttal, akáccal, szilvával körülvéve.

2. A templomot milyen anyagból és mikor építették? Utoljára mikor javították? Kinek a költségén? Milyen áron? Erről hol vannak számadások?

Fából építették 1758-ban. 1851-ben javították az egyház és a hívek költségén. A számadások 1858-ban tűzvész következtében elpusztultak. Ez a templom Tiszta Pál költségén épült.

3. A templom kereszt formájú e?

–

4. Hány méter hosszú, széles és magas?

A Szentély 5,12 m széles. Maga a templom 22,7 m hosszú, a narthex és a hajó 7,92 m széles.

5. Mikor és ki szentelte föl? Ki áldotta meg, minek a tiszteletére van szentelve, ki a védőszentje?

Nem tudni, mikor és ki szentelte fel, vagy áldotta meg. Keresztelő Szt. János tiszteletére van szentelve, védőszentje nincs.

6. Szentélyből, hajóból, narthexből áll-e? Ezeket a részeket a 3. pontban leírt módon építették-e, vagy másként, mi módon válnak el egymástól?

Így van: minden egyes rész fölött torony van.

7. Van-e a narthex fölött torony, mi anyagból, csúcsán egyszerű, kettős, vagy hármass kereszt van? Milyen anyagból?

Így van: a narthex fölött igen magas torony van, harangházzal. 20,9 m magas, csúcsán vas hármasskereszt. A torony szerkezete teljes egészében alapjától fa.

8. A szentély, a hajó és a tornyok milyen anyaggal vannak fedve? A tető mikor készült és milyen állapotban van?

Mind három rész zindelyes, 1851-ben készült, igen rossz állapotban van.

9. A szentély boltozott, vagy síkfödémes, a hajó boltozott? vagy síkfödémes?

A szentély és a hajó deszkából készült boltozattal van fedve, a boltozatot gerendákból ácsolták és deszkákkal borították.

10. A templom teste ép, vagy sérült, erősen vagy kevésbé?

Az egész templom tölgyfából épült, erős állapotban van.

11. A szentélyben hány ablak van? Milyen alakúak? Milyen méretűek és milyen állapotban vannak?

Két hármass ablak van, alakúak. Ebből a középső 1,27, a két szélső 1,03 m magas. Mindegyik 0,17 m mély, igen rossz állapotban vannak.

12. A templom azon részén, amely a szentély és a hajó között van, és szoleának neveznek, hány ablak van, ezek milyenek?

–

13. A hajóban hány ablak van, milyen alakúak, milyen nagyok, milyen állapotban vannak?

Két hármass ablak van, olyanok, mint a szentélyben leírtak. A magasabbik 1,28 m magas, a másik kettő magassága 1,07 m, mindegyiknek a szélessége 0,33 m, a középsőé 0,31 m.

14. A narthexben hány ablak van, és milyenek?

–

15. A toronyban hány ablak van és milyenek?

Nincsenek ablakok, csak lyukak.

16. Van-e redőny a toronyablakokon?

–

17. A templomnak hány ajtaja van? Az ajtók kétszárnyúak, vagy másfajta? Milyen a nagyságuk, mikor készültek, milyen anyagból, milyen állapotban vannak?

Két ajtó van. A narthexbe vezető 2,10 m magas, 1,13 széles, egyszerű. A narthexből a hajóba nyíló 1,95 m magas, 1,13 m széles, egyszárnyú, puhafából készült, közepes állapotban, ismeretlen korú.

18. A vaszárak, a reteszek milyenek? Az ajtófélfák és sarkok milyen állapotban vannak?
Minden jó állapotban van.

19. A templom belső részét, a szentélyt mikor vakolták, milyen állapotban van? A hajót és a narthexet vakolták-e?

Mivel a templom fából készült, vakolásra nem szorul. Sosem volt meszelve. Bár a fatemplomokat szokás festeni, ez festetlen. Mindezek ellenére takaros állapotban van.

20. A templom kövezeete milyen? Milyen állapotban van? A szentély, a hajó?

A narthexben nincs semmiféle kövezet, a szentélyben és a hajóban deszkapadló van közepes állapotban.

21. Vajon a szentélyt a hajótól ikonosztáz választja-e el? A szentély hosszúsága, szélessége, mélysége hány méter?

Így van. A szentély 4,69 m hosszú, 4,24 m széles és 5,69 m magas.

22. A szentélyben kő, téglá, vagy fa oltár van? Milyen és hány lépcsőn áll? Hány méter a hossza és a szélessége? Van-e baldachin, a baldachint tartó oszlopok az oltár lapján, vagy azon kívül állnak? Az oszlopok hengeres, vagy szögletes keresztmetszetűek? Maga a baldachin milyen formájú? Kör, téglány vagy négyzet alakú? Hogyan van aranyozva, vagy díszítve?

Az oltár kőből van, elől két lépcsővel. Az alsó 1,89 m hosszú, 1,12 m széles. A felső 1,35 m hosszú, 0,69 m széles, mindkettő magassága 0,41 m. Az oltárasztal kő építmény. 1,34 m magas, 1,36x1,21 m méretű lappal. Baldachin nincs, az oltár lapján Krisztus keresztrefeszítésének képe áll, mely 1,26x0,79 m méretű és körben végződik. A képet cirádás, szőlőfürtös, aranyozott, kivájt oszlopok keretezik. Ezek fölött ugyancsak cirádák vannak, ezzel felirattal: (olvashatatlan) még feljebb az Epifánia képe. A csúcson az Atyaisten képe. Két oldalt Dávid (balra) és Náhán (jobbra) próféta képe. Az egész építmény maga 2,84 m magas.

23. Az oltár alapja az előírt három terítővel van-e letakarva? Úgy mint: kataszarka, indüthia, eiléton? Mindezek milyen anyagból készültek? Milyen állapotban vannak, mikor mosták őket?

Így van! Valamennyi vászonzól van. Jó állapotban, frissen mosva.

24. Az oltáron a Szent Antiminsziont az indüthia alatt tartják-e, vagy mindegyik szentmise áldozat után az ilitonnal együtt összehajtják? Ki és mikor szentelte? Melyik szentnek az ereklyéi vannak benne? Van-e szivacs?

Az Antiminsziont az indüthia alatt tartják. Gagenetz József püspök szentelte 1875 április 23-án és Szent Lucia szűz fejereklyéi ékesítik.

25. Az oltáron a tabernaculum milyen anyagból van? Mivel van díszítve? Magassága, szélessége? Mivel van öltöztetve? Zárva van-e, biztos-e? Jó kulcsa van-e? Ki őrzi a kulcsot?

A tabernaculum fából van. Aranyozott. 0,43 m magas, nem öltöztetett. Zárva van. Biztos kulcsa van, melyet az indüthia alatt őriznek.

26. Van-e a tabernaculumban cibórium és milyen? Mikor és ki gondolzza? A cibóriumnak van-e öltö-zete?

A cibórium aranyozott alpakából készült, fedővel van ellátva. 1868-ban Rudo György és neje, Mária költségen. Öltözete nincs, igen jó állapotban van.

27. Van-e daronoszica? Van-e selyem zacskója, melyet zsinaggal nyakba lehet akasztani? A tabernaculumban őrzik-e? Mi az anyaga, ára? Ki gondolzza?

A daronoszica aranyozott réz pixis. 5.-Ft-ot ért. Zacskója is van, a tabernaculumban őrzik.

28. A tabernaculumban a cibóriumon és a daronoszicán kívül milyen más szent edényt őriznek?

29. Van-e Evangéliumos Könyv, amely állandóan az oltár közepén fekszik? Mikori kiadású, milyen alakú, értékű, ki a kezelője és milyen az állapota?

Az Evangélium 1722-es lebergi kiadású, in folio. 1862-ben vörös bőrbe kötötték Fedor Mihály, And-rás János és György költségen.

30. Van-e kézi kereszt, milyen anyagból? Milyen a formája? Milyen állapotban van?

Alpakából van. Krisztus keresztrefeszítésének zománcria festett képével NH „C” felirattal. 1868-ban Rudo Mária és Adzima Anna költségén vásárolták.

31. Az oltáron a liturgikon milyen kiadású, formájú és költésű? Mi a formája? Milyen a kötése? Milyen értékű, milyen állapotban van? Ki a kezelője? Van-e párna vagy könyvtartó?

Vannak: 1. Przemysl, 1840, in folio. 12 Ft-ért Fedor András özvegyének költségén 1872-ben vásárolva. 2. Pocsájev, 1788, in folio. 20 Ft-ért Doroblyánszky András költségén, jó állapotban. 3. Przemysl, 1840, in folio. Közepes állapotban. Csak Aranyszűjű Szt. János liturgiáját tartalmazza. Van egy régi felonból készült párna, jó állapotban.

32. Az oltáron mennyi és milyen gyertyatartó van?

Négy darab, ebből kettő festett és aranyozott fa, kettő pedig ón.

33. Az oltáron nevezettekén kívül van-e más?

–

34. Az oltár oldalai, különösen a szembenéző, ikonokkal van-e díszítve? Milyenekkel? Van-e az oltárban mélyedés edények, vagy öltözetek számára, vagy ez más helyen van?

Az oltár elülső oldalán a lépcső fölött Ker. Szt. János életéből vett jelenetet ábrázoló kép van. Az oltárban nincs tartó, de a kötőmbben van két lyuk a szén számára.

35. A protheszisz, szertvenyik milyen anyagból készült, milyen alakú, a bal oldalon van-e? Van-e rajta a szent edényeket (kelyhet, paténát, csillagot, kanalat és lándzsát, aeriont, takarókat és törőkendőket befogadó szekrényke? Illő és takaros módon van-e felöltöztetve? Milyen üdvös jel vagy kép van rajta?

Fából vagy deszkából készült, egyszerű asztal formájú. Az oltár bal oldalán áll illő módon felöltöztetve. Tetején állnak a kancsócskák, a (proszfóra) vágó deszka és a lándzsa. Az asztal fölött van Krisztus ikonja, mely alatt egy tabernaculum formájú szekrényke van, melyet semmire sem használnak, de formájából arra lehet következtetni, hogy a régi oltárról való, ahol tabernaculumként használhatták. A prothesziszben van még egy gyertyatartó, sárgarézből, amely a B. Szűz Mária képe előtt áll.

36. Az oltár jobb oldalán van-e diakonikon, riznicza? Milyen anyagból? Milyen alakú? A protheszisz alakját követi-e? Arra szolgál, hogy a szent öltözeteket tartsák benne, vagy más célra is használják?

Fából van. Két részből áll. Alsó része három kihúzható fiókja van, melyet az öltözetek őrzésére használnak. 1,29 m széles 0,83 m magas, 0,80 m mély. Felső része 1,22 m széles, 0,35 m mély, 1,20 m magas. Hat fiókból áll, melyből hármat ki lehet húzni, szent dolgok őrzésére szolgál.

37. Az egyháznak hány és milyen kelyhe, diszkosza, csillagja és kanala van? Hány felonja (a tartozékokkal), és milyen? Hány inge és öve? Hány terítője, kehelykendője stb.? A felsorolt dolgok milyen állapotban vannak és mennyire tiszták? Ki mikor és mennyiért tartja ezeket rendben? A fehér ruhákat és kendőket ki és mikor mossza?

I. Két kehely van: a) ezüst, aranyozásra szorul, ezüst diszkossal, melybe 1744-es évszám van vésve. Jó állapotban. b) kehely, rendszeren aranyozva, felirata: E; SZ. anno 1785. Az ezüstdiszkosz aranyozásra szorul. Áldoztató kanál: ezüst, aranyozott, jó állapotban. Csillag egy van. Ezenkívül két régi ón kehely, használaton kívül. II. Hat felon van: a) Aranyszínű, tartozékokkal és inggel, melyet Adzima Mária vett 60 Ft-ért 1864-ben. b) Kopott (?) színű, tartozékokkal, Radvánszky András költségén, 1867-ből. c) Vörös színű, tartozékokkal, Fedor György, Szabó Anna és Porublyánszky János vette 1865-ben. d) Vörös színű, melyet két régiből csináltak. Jó állapotban. e) Fekete színű. f) Kék színű, igen zilált állapotban van. Van még egy zöld felon, összetákolva. III. Az előbb említett kettővel együtt három ing van vászonból, jó állapotban. IV. Nagyobb oltárterítő 5 db. Az ikonosztáz előtt (ti. az ikonok előtt) 6 db. 2 a prothesziszben, 2 tetrapodra való, 2 analogion-terítő. A placcsenyicát 22 Ft-ért vette Porublyánszky György felesége 1873-ban.

38. Az oltár mögött, a szentély végében van-e trónus (homoje szedaliscse) a szolgáló pap számára és milyen? Vannak-e más ülőhelyek is, és mi célt szolgálnak? Beengednek-e (ti. a szentélybe) laikusokat a liturgia alatt és ha igen mi okból?

Trónus helyett párnázott szék van, melyet Paulovics Lázár ajándékozott. Más ülőhelyek nincsenek. Laikusokat a sekrestyéson kívül nem engednek be.

39. Van-e a proszfora jelzésére szolgáló dornik, vágására deszka és lándzsa, megőrzésére szelence, kancsócskák a víz és bor számára? Tálcák a kézmosáshoz? szenteltvízhintő? Az ilitonok és kehelykendők mosására szolgáló edény? Milyen anyagból vannak, milyen állapotban, mennyire tiszták, hol őrzik azokat?

A dornik és a deszka fából van. Lándzsa helyett kést használnak. A proszforát a parókián őrzik. A kancsók üvegből vannak, a kézmosó tál porcelánból, a szenteltvíztartó rézből (gyalázatos állapotban) van.

40. A tömjénező, tömjéntartó és a kanál milyen fémről készült, milyen állapotban van és hol őrzik?

A füstölő új, alpakkából készült, Bubno János vette 17 Ft-ért, 1869-ben tömjéntartóval és kanállal együtt. A másik pakfongból, régi, de jó állapotban.

41. Széntartó, lábas, lapát és fogó van-e, milyen állapotban, rendszeren őrzik-e, piszkos, vagy tiszta?

A széntartó az oltár hátsó mélyedésében lévő lábas, lapát és fogó nincs. Van egy fűvő fémről, közepes állapotban, nem piszkít.

42. Van-e a szentélyben a kötelező liturgiákat feltüntető tábla? Van-e még valami a szentélyben, ami ott található, de fentebb még nem sorolták föl?

Mivel kötelező alapítványi misék nincsenek, ilyen táblára nincs szükség. Van azonban egy gobelin szőnyeg a lépcsőn, melyet Paulovics Lázár ajándékozott, valamint a régi apróságok őrzésére szolgáló doboz.

43. Az ikonosztázt mikor építették, ki szentelte fel, avagy ki és kinek a megbízásából áldotta meg? Deszkára, lemezre, vagy vászonra van festve? Ki festette, mennyiért, kinek a költségén? Milyen állapotban van, évente hányszor és ki tisztítja?

Nem tudjuk ki áldotta meg. Fatáblára van festve, három sorból áll. Az alsó közepes állapotban van, a középső rossz, a legfelső bűdös (sic!) A nagy ünnepek előtt leporolják.

44. Az ikonosztáz hány soros? A fő soron kívül van-e ünnep-sora, apostolok sora, netán próféták sora? Csúcán tündöklük-e kereszt, alatta ott van-e az Istenszülő és Szt. János?

45. Az ikonosztázon vannak-e ajtók északon és délen, van-e királyi ajtó? Az egyes ajtók milyen méretűek?

Csak királyi ajtó van. Az É-D-i 196 cm magas, 72 cm széles. A királyi ajtó 196 cm magas, és ugyan-csak 72 cm széles.

46. Milyen a királyi ajtó? A szárnyakon ott van-e az evangélisták képe? Van-e más kép? Az ajtó fölött van-e utolsó vacsora kép?

A szárnyakon a négy evangélista képe és a két szt. szűz (?) képe látható. Az ajtó fölött ott van az utolsó vacsora, a rézsűkben pedig két szent püspök képe.

47. Az ikonosztáz és a hajó közt van-e szolea, vagy olyan hely, ami egy lépcsővel magasabb mint a hajó szintje?

48. A szolea végén állnak-e a kántorszékek? Milyenek, milyen állapotban vannak, mikor csinálták azokat?

A hajóban elhelyezett padok folytatásában, 1,32 m-re az ikonosztáztól vannak, sajátos formájúak. Közepes állapotban. Az É-i oldalon lévő rossz állapotban.

49. Vajon a kántorszékek egymással szembe vannak-e fordítva, vagy az oltár felé néznek? Vajon a 3. pontban leírt módon állnak-e? Ha igen, vannak-e még más székek, hány személyre, kik foglalják el azokat?

A kántorszékek kelet felé vannak fordítva, a déli részben közvetlenül következnek a férfiak padjai, az É-i oldalon a kántorszékek és a nők padjai között van egy padsornyi űr.

50. Vajon a kántorszékekben, vagy másutt vannak-e a könyvek? Hol és mikor adták ki azokat? Milyen kötésben vannak? Milyenek az állapotuk? Ki mikor és mennyiért vették azokat? Van-e csengő és milyen?

Euchologion, Przemysl, 1844, jó állapotban. Apostol, Kijev, 1722. bőrkötésben, közepes állapotban. Pszaltir, Bécs, 1776. jó állapotban. Csaszoszlov, Lemberg, 1726. zilált állapotban. Minea, Trifologion, Moszkva 1730. bőrből kötve (egy kötetben, kb. 480 old. Triod (bőjt) Kijevopecserszkaja Lavra, 1727. Bőrből kötve, jó állapotban. Triod (virágos) Kijevopecserszkaja Lavra 1724. Jó állapotban. Oktoich, Lemberg, 1700, zilált ál-

lapotban. Tipikon nincs. Katekézis nincs, Irmologion nincs. Minea, Pocsájev, 1820., 1877-ben átkötve. Csen-gő: Van mindkettő rézből.

51. Vajon a kenyéradásra és a szent ikon csokolására szolgáló négy lábú asztal a szoleán, vagy a hajó-ban áll? Mindig kint van, vagy csak ünnepélyes alkalmakkor teszik ki?

Mindig ki van téve, két 19 cm magas gyertyatartó van rajta és rá van téve az Istenszülő ikonja, amit Adzima Mária 3 Ft-ért vett.

52. Vajon a tetrapodon őrzik-e a szent krizmát és a katakumének olaját, a betegek olaját, és a mirováláshoz használatos olajat? A szent olajakat milyen edényekben őrzik, ezek miből vannak, mennyit érnek és milyen tiszták?

A tetrapod egyszerű asztalka, a szent krizmát és a többi olajat a diakonikonban őrzik, mégpedig a krizmát és a katekumének olaját csavaros fedelű ón edényekben.

53. Az esküvői koronákat a tetrapodon őrzik-e és milyenek? A szerkönyvet itt, vagy máshol őrzik? Milyen formátumú, hol adták ki, ki mennyiért vette?

A diakonikonban.

54. Milyen analogion (evangéliumolvasó állvány) van? A szoleán, vagy a szentélyben őrzik?

Kezdetleges kivételű, a szentélyben őrzik.

55. Körmeneti kereszt van-e és hol őrzik? Mi van még a szoleán, a templom mélyedéseiben, vagy kóru-saiban?

Körmeneti kereszt faragott figurával a szentélyben, temetési kereszt mindenféle festés nélkül az ikonosztáz ikonjai előtt két nagy fa gyertyatartó van, 131 cm magas, szép faragású. Ugyanezen ikonok előtt az asztalokon két alpakka gyertyatartó van, 54 cm magas, jó állapotban. Ezt a két gyertyatartót Porubjanszki György vette 1868-ban, 15 Ft-ért. A másik két ikon előtt két ón gyertyatartó van, melyek 49 cm magasak, – és egy fából készült, melynek a magassága 131 cm.

56. A templomhajó milyen hosszú és széles, vannak-e benne padok, milyen és milyen állapotban, Két oldalon állnak-e, csak férfiak használják, vagy az egyik részben férfiak, a másik részben nők ülnek?

A hajó 9 m hosszú, 6,95 m széles, 8 m magas. A déli részben 5 pad van a férfiaknak, az északiban 4 pad a nőknek. Ezen kívül 13 személy részére 13 szék helyezkedik oldalfalak mentén.

57. A padok előtt, vagy azok között elég hely van-e hagyva a gyerekek és a fiatalság részére? Ha ott nincs hely, a templom melyik részében foglalnak helyet?

Mivel nincs igazi szolea, így a padok és az ikonosztáz között 132 cm hely van a hajó hosszában. A két oldalpadsor között 3 m hely van. Itt az ikonosztáz jobb oldala előtt az iskolás fiúk, a bal oldalon a hasonló korú leányok foglalnak helyet, míg az ifjúság a zviszkában tartózkodik az istentiszteletek ideje alatt.

58. A hajóban hány zászló van, milyenek, milyen állapotban vannak, ki, mikor mennyiért vette azokat?

Hat zászló van, ebből négy piros, kettő fekete. A két pirosat 1852-ben 32 Ft-ért Galvács Ferenc vette, a másik kettőt 36 Ft-ért Porubjanszki Pál és György 1860-ban míg a feketéket 1860-ban Mocsáry Terézia vette 1863-ban. Valamennyi jó állapotban van.

59. A hajó falain vannak-e ikonok, ha igen, milyenek?

Az északi oldalon az ikonosztáz folytatásában van az utolsó ítéletet ábrázoló kép, a Pócsi Istenszülő képe, a déli falon pedig a régi ikonosztáz képei.

60. Van-e a hajó oldalán kiemelkedő helyen katedra, miből készült, hány lépcső vezet hozzá, mivel van díszítve, milyen állapotban van? Vajon a szolea, vagy a hajó boltívérről, vagy mennyezetéről függenek-e lámpák, vagy polikandilion? Ki mikor, mennyiért vette azokat, milyen állapotban vannak?

A katedra a hajó oldalán áll kiemelkedő helyen, melyre négy özönvíz előtti (sic!) lépcső vezet föl. A katedra igen régi, fából készült, a keresztre feszített Krisztus és a négy apostol-evangélista képe díszíti. Tiszta állapotban van. A hajó deszka padlásáról egy igen-igen régi bádogcsillár függ. A hajó egész berendezése tiszta.

61. Sorolja föl, mi van még a hajóban?

Mivel az 55. pontból kiviláglik, hogy nincs szolea, a tárgyak az 55. pont válasza szerint az ikonosztáz elé vannak helyezve. De van itt még egy trojca-gyertyatartó is, vagy más néven trikiron a Szt. Háromság képével és a Gondviselés szemével díszítve aranyozott fából, melyet Rudó János vett 27 Ft-ért.

62. A narthex milyen hosszú és széles, milyen állapotban van, hogy van kimeszelve, milyen tiszta?

A narthex 7,8 m hosszú, 7,32 m széles. Padlója nincs, meszelni nem kell, mert fából van és tiszta.

63. Vajon a narthexben, épp úgy mint a hajóban van-e ülőhely a férfiak és a nők részére, vagy pedig az egész narthexet a nők foglalják el?

Ilyen nincs.

64. A narthexben van-e keresztelési felszerelés, a keresztelő kutat mikor csinálták, a keresztelő medence milyen, ebben a felszerelésben őrzik-e a szent olajokat, és az 52. ill. 53. pontban szereplő könyveket, vagy másutt és hol?

Felszerelés a diakonikonban, a keresztelő medencét a szentélyben őrzik, keresztelő tál nincs. A keresztelő medence három vas lábón álló rézfedéllel ellátott rézmedence. Jó állapotban.

65. Van-e a narthexben gyóntatószék, és ha nincs, hol gyónnak? Milyen állapotban van a gyóntatószék?

A szentélyben gyónnak, azon a helyen amely hornoje szedaliscseként szolgál.

66. A narthex fölött van-e kórus, – népiesen – zviska? Kik foglalnak helyet és miért, ki ügyel a rendre?

Zviska a hajóban, a narthex oldalánál, a hajó szélességében van, 1,5 m-re ugrik előre a hajó hosszúságában. A megletebb fiatalság helye, a templom szűk volta miatt használják, a rendre az idősebbek felügyelnek.

67. A narthexben vagy másutt, milyenládában tartják a gyertyát és a gyertya csonkokat?

A szentélyben tartóban.

68. A narthexben, vagy a torony alatt vannak-e kápolnák és milyenek? Oltárral, vagy anélkül, szabad-e ott liturgiát végezni? Milyenek ezek?

Nincsenek ilyenek.

69. Temetési felszereléseket és eszközöket, vagyis a szentmihálylovát, köteleket, ásót, lapátot hol tartják?

A köteleket és a rudakat a narthexben tartják, egyéb nincs.

70. A toronyban hány harang van, milyen súlyúak, milyen feliratuk van, ki, mikor, mennyiért öntötte azokat?

Három harang van. Közülük a legnagyobbat 1761-ben öntötték a felirat szerint. A kisebb 1739-ben öntetett ezzel a felirattal: IN GLORIAM DEI ECLESSIAE KIS SZOLNOK 1739. A legkisebben ez a felirat áll: IN HONOREM JOANNIS BAPTISTAE ECLESSIAE KIS SZOLNOK 1748.

71. Van-e kereplő és kótka, népiesen bilo és klepalo, amivel az istenfélő népet nagypénteket a templomba hívják?

Van.

IRODALOM

- Archeológiai Értesítő*
1876 Pest
- Fényes Elek*
1851 Magyarország geographiai szótára I–IV. Pest
- Goberman D. N.*
1970 Pamjatnyiki derevjannava zodiacsesztva Zakarpatyija. Leningrád
- Hodinka Antal*
1909 A munkácsi görög katolikus püspökség története. Bp.
- Kovačovicová–Puškár*
1971 Derevjani cerkvi schidnoho obriadu na Szlovacscsini. Prjašiv
- Kovács József*
1990 Fatemplomok Kárpátalján. Bp.
- Paládi-Kovács Attila*
1973 Ukrán szórványok a 18–19. században a mai Magyarország északkeleti részén. In: Népi Kultúra–Népi Társadalom VII. Bp.
- Popovics Tibor*
1997 Ruszin fatemplomok Kárpátalján. In: Ruszinszkij Zsivot
- Sziklai János–Borovszky Samu*
1896 Abaúj-Torna vármegye és Kassa. Budapest

DIE EHEMALIGE ABAÚJSZOLNOKER GRIECHISCH-KATHOLISCHE HOLZKIRCHE ANHAND DER ZEICHNUNGEN VON VIKTOR MYSKOVSZKY UND DES KIRCHENBESUCHPROTOKOLLS (1876, 1877)

Die Holzkirche von Abaújszolnok, dem kleinen Dorf im Cserehát wurde 1758 gebaut, 1851 teilweise umgebaut, danach 1889 abgerissen und an ihrer Stelle eine qualitätsmäßig bescheidene Steinkirche errichtet. Außer einigen alten Einrichtungsgegenständen wird ihr Andenken vom Kaschauer Museumswärter Viktor Myskovszky und in dem auf glückliche Weise hinterbliebenen Kirchenbesuchsprotokoll der Eperjeser Diözese bewahrt.

Die 1889 abgerissene alte Holzkirche von Abaújszolnok paßte in typologischer Hinsicht organisch in die volkstümliche Kirchenbaupraxis, deren zahlenmäßig überaus wenig gewordenen Erinnerungen viel nördlicher, beziehungsweise nordöstlicher von uns angetroffen werden können.

Die Kirche gehörte mit ihrer Raum- und Massengestaltung zur Alemkogruppe, zu deren Barockmerkmale tragenden Untergruppe. Gemäß der östlichen Liturgie stand sie auf einer waagerechten Achse liegend als eine Dreierraumgruppe. Von den heute noch stehenden und studierbaren Erinnerungen abweichend fehlt die ansonsten sehr charakteristische untere horizontale Traufe und auf ebenfalls ungewöhnliche Weise war die innere Höhe des Kirchenschiffes und des Chors identisch. Für die der Beleuchtung der Räume dienenden Dreierfenster gibt es ebenfalls keine Parallelen.

Die 1876 entstandenen Zeichnungen von Viktor Myskovszky und die Daten des ein Jahr älteren Protokolls über die Kirchenbesuche, vor allen Dingen die ausführlichen Antworten des letzteren sind wertvolle Dokumente, da wir uns außer an der ins ethnographische Freiluftmuseum von Szentendre gebrachten Mandoker griechisch-katholischen Holzkirche wohl kaum ein Bild über die sakrale Holzarchitektur dieser einstmals zahlreichen Erinnerungen aus den nordöstlichen Regionen des heutigen Ungarns machen könnten.

Aufgrund der Antworten des Kirchenbesuchsprotokolls können wir uns nicht nur ein Bild über das Gebäude selbst machen, denn es liefert auch wichtige und ausführliche Informationen über die Gegenstände der bildenden Kunst und des Handgewerbes der ehemaligen Einrichtung. Ein Teil der Ikonen und Paramente blieben auch nach dem Abriß erhalten. Diese Stücke sind sprechende Zeugen des sakralen gegenständlichen Reichtums der ehemaligen ruthenischen Diaspora im Cserehát.

László Kárpáti