

# BORSOD VÁRMEGYE FÖLDHASZNOSÍTÁSA A 18–19. SZÁZADBAN

FRISNYÁK SÁNDOR

Borsod vármegye mint a Felvidék-régió déli pereme, *átmeneti jellegű* terület két nagy gazdasági térszerkezet kontakt-zónájában.<sup>1</sup> A vármegye 1/3-a ártéri és medenceperemi hordalékkúp-síkság, míg a többi része domb- és hegyvidék (a legalacsonyabb és legmagasabb terület szintkülönbsége 871 méter). A változatos földrajzi környezetben a *természeti erőforrások* differenciált minőségben (és korlátozott mennyiségben) jelennek meg. *Az erőforrás-ellátottság a mindenkori, így a 18–19. századi gazdasági életnek is dinamizáló tényezője.* A mező- és erdőgazdálkodást folytató (őstermelő) társadalom az agroökológiai erőforrásokat hasznosítja. A környezetfelhasználás időben és térben változó. A változások a társadalmi-gazdasági folyamatokkal, pl. a humán erőforrásokkal, a termelési és a piaci viszonyokkal, a közlekedéssel stb. függnek össze.

A 18. század elején a gyér népesség (1715–1720-ban 24–25 000 fő) a potenciális mezőgazdasági földalpnak csak kis részét hasznosítja (a *szántóföld* részaránya – az országos átlagértékhez hasonlóan – 6–7% lehet). A vármegye benépesítésével<sup>2</sup> (1787-ben 136 000 fő) és a gazdasági élet újrászervezésével a század vége felé megnövekszik a művelt terület. A József korabeli kataszteri felvételek szerint az összterület (= 3607 km<sup>2</sup>) 91,7%-át (3307 km<sup>2</sup>) a mező- és erdőgazdaság hasznosítja.<sup>3</sup> A mezőgazdasági terület 34,2%-át a *szántó*, 2,4%-át a *szőlő*, 30,9%-át a *kert, rét és legelő* foglalja el (1. ábra). A 18–19. századi statisztikai forrásokon kívül az ún. *investigatíók* (1770) szolgálnak értékes információkat az agrárgazdaság korabeli állapotáról, a termelt kultúrákról és azok területi különbségeiről.<sup>4</sup> A téma vizsgálatánál jól hasznosíthatók még a régi kézirat

1 A dolgozat az OTKA T 024 171. sz. kutatási program keretében készült.

2 A 18–19. századi társadalmi-gazdasági viszonyok jellemzéséhez a következő forrásmunkákra támaszkodtunk: *Bácskai Vera–Nagy Lajos*: Piackörzetek, piacközpontok és városok Magyarországon 1828-ban. Bp. 1984.; *Frisnyák Sándor*: Magyarország történeti földrajza. Bp. 1990.; *Frisnyák Sándor*: Magyarország kultúrgeográfiai korszakai (895–1920). Tér és Társadalom, 1996. 1. 43–58.; *Gyimesi Sándor*: Magyar gazdaságtörténet 1848-ig. Egyetemi jegyzet. Bp. 1988.; *Paládi-Kovács Attila*: A magyarországi állattartó kultúra korszakai. Bp. 1993.; *Petercsák Tivadar*: Az erdő az Északi-középhegység paraszti gazdálkodásában (XVIII–XIX. század). Debrecen, 1992.; *Sárközi Zoltán–Sándor István* (szerk.): Mezőkövesd város monográfiája. Mezőkövesd, 1973.; *Szabadfalvi József*: A sertés Magyarországon. Debrecen, 1991.; *Tóth József*: Ember–település–környezet az Alföldön. Forrás, 19. évf. 1. sz. 1987. 32–36.; *Varga Gáborné* (szerk.): Borsod-Abaúj-Zemplén megye története és legújabb kori adattára. Miskolc, 1970.; *Veres László*: Borsod megye etnikai arculatának változásai a 18. század első felében. In: Interetnikus kapcsolatok Északkelet-Magyarországon (szerk.: *Kunt Ernő–Szabadfalvi József–Viga Gyula*). Miskolc, 1984. 27–35.; *Viga Gyula*: Árucseré és migráció Észak-Magyarországon. Debrecen–Miskolc, 1990.; *Viga Gyula*: Huszonegy néprajzi közlemény, Debrecen, 1990.

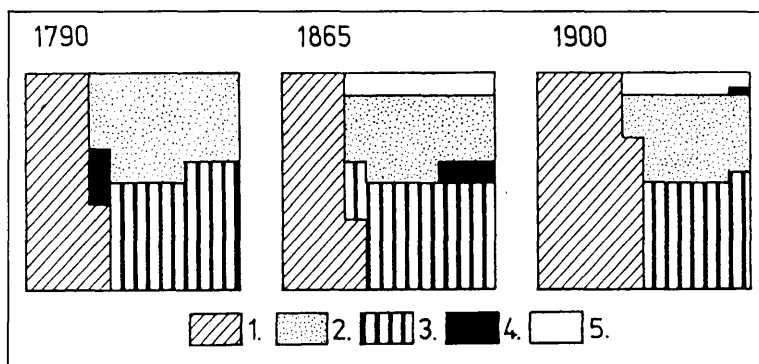
3 *Barsi János* (szerk.): Magyarország történeti helységnévtára. Borsod megye (1773–1808). Bp.–Miskolc, 1991. 22–101.

4 *Tóth Péter*: A Mária Terézia-kori úrbérrendezés kilenc kérdőpontos vizsgálatai. Borsod vármegye. Miskolc, 1991.

térképek, különösképpen az I. katonai felmérés szelvényei,<sup>5</sup> továbbá azok a táj- és helytörténeti munkák, amelyek az emberi tevékenységi formákkal is foglalkoznak.<sup>6</sup>

Borsod vármegye 18. századi agrárgazdaságát a földművelés és az állattenyésztés egyensúlya jellemzi. A vármegyét alkotó gazdasági kiskörzetek (mikrorégiók) ágazati szerkezetében a hasonlóságok mellett egyes termékek részarányában már különbségek is megjelennek. A gabonatermelés egyetlen mikrorégióban sem hiányzik, de a Sajó-völgy, a Miskolci-kapu és a Borsodi-Mezőség kivételével, a legtöbb helyen nem haladja meg az önellátás kereteit.

A 18. század közepére lezárul a telepítések korszaka, a spontán és szervezett népességmigráció eredményeként a korábbi évszázadokban elpusztult helyeségek ismét népesülnek. Az 1715-től 1787-ig terjedő 72 év alatt Borsod vármegye népessége – a betelepítések révén – 566%-kal növekszik. A 18. századi nagy népességnövekedést a *földbőség*, a szántógazdálkodásra alkalmas tájtipusok, a nagy kiterjedésű *gyepterületek*, a domb- és hegyvidéki tájak gazdag erdőségei, az ipar számára hasznosítható *ásványi nyersanyagok* és *energiaforrások* teszik lehetővé. A megtelepülők és az „öslakók” a gazdasági tér kiszélesedésével, a kultúrtáj növelésével a *természeti erőforrások racionális hasznosítására* törekuszenek. A komplex parasztgazdaságok a földművelés és gabonatermelés egységére épülnek, de a 18–19. század fordulóján lassan megindul az egyensúly felbomlása és a struktúrák térbeli differenciálódása. A mikrorégiók – az ökológiai és ökonómiai feltételrendszerhez alkalmazkodva – egyfajta „specializáció” felé haladnak. A földrajzi munkamegosztás a 19. században, különösképpen a gabonakonjunktúra hatásaként, markánsabbá válik. A belső és a külső piacok kiszélesedése, a határhasználati rendszerek és a termelési eszközök korszerűsödése (pl. a nyomásgazdálkodást felváltó vetésforgó) átforgalmazza Borsod mezőgazdaságát is. A modernizáció, a mezőgazdaság tőkés átalakulása dinamikus iparfejlődéssel és az infrastruktúra-rendszer kiépítésével kapcsolódik össze.



1. ábra. Borsod vármegye földhasznosításának változásai (1790–1900)  
Jelmagyarázat: 1= szántó, 2= gyepek, 3= erdő, 4= szőlő, 5= egyéb

Az ipari munkaerő-koncentráció a 19. század második felében növeli a Borsod megyei agrárgazdaság piaci lehetőségeit. A helyi fogyasztópiac bővülése mellett a 19.

<sup>5</sup> Az első katonai felvétel col. XIX. sectio 11–14., col. XX. sectio 9–16, col. XXI. sectio 9–16, col. XXII. 14–17. jelű térképszelvényei (Bp. Hadtörténeti Levéltár Térképtára).

<sup>6</sup> Varga Gáborné: i. m.; Frisnyák Sándor: A tájak és az emberi tevékenységi formák. In: Megyekönyv – Borsod-Abaúj-Zemplén (szerk.: Viga Gyula), Miskolc, 1994. 9–44.

században is folytatódnak a piac- (és export-) orientált mezőgazdasági ágazatok hagyományos intra- és interregionális kapcsolatai. A 18–19. században a borsodi agrárium termékfeleslegét az integráns gazdasági körzet (= Felvidék) északi vármegyéiben, a manufaktúra-, majd a tőkés gyáripar termékeit az alföldi makrorégióban értékesítik.<sup>7</sup> Borsod mint *vásárvonalas* („hegyaljai”) *vármegye* – a Kárpát-medence egyik legfontosabb forgalomgyűjtő és -elosztó helyével – aktív szerepet tölt be a *közvetítő kereskedelemben* is. A Miskolci-kapu az alföldperemi vásárvonalon olyan kistáj, ahol a centrum-térségből (Pest-Buda) induló ősi közlekedési folyosó („kommunikációs tengely”) a Felvidék bányavárosait és empóriumait feltáró Sajó-, Bódva- és Hernád-völgyi utakkal találkozik. A *vasút-korszak előtt Miskolc – a „kaputáj” vásárvárosa – lokális szerepkörén túl, a régiók közötti bor-, gabona-, állat-, nyersbőr- és gyapjúkereskedelem országos jelentőségű központja.*

A kedvező gazdaságföldrajzi helyzet kihat a megye mezőgazdasági termelésére is. A gazdasági kistaják (az erdőgazdasági régiók kivételével) alapvetően önellátók és a piaci versenyhelyzetben is egymást kiegészítő, komplementer jellegű tevékenységet folytatnak. A mikrorégiók egymásrataltsága és kapcsolata a 18–19. században mindvégig nyomon követhető, nemcsak az árucere-forgalomban és a munkaerő-migrációban, hanem az extenzív állattenyésztés olyan módszerében és gyakorlatában is, amely a síksági, dombosági és hegyvidéki természetes takarmánybázis váltakozó hasznosítására épül.

#### *A mezőgazdasági földalap művelési ágak szerinti megoszlása*

Borsod területének művelési ágak szerinti megoszlása és kistájankénti szerkezete a társadalom több évszázados környezetátalakító-kultúrtájformáló tevékenységének az eredménye. A gazdasági kiskörzetek strukturális különbségei az agroökológiai potenciál térbeli változatosságát és a termelő ember alkalmazkodását jelzik. A környezetgazdálkodás (= területfelhasználás) azonos természetföldrajzi adottságok és erőforrások mellett hasonló vagy teljesen megegyező az egyes gazdasági kiskörzetekben. A települések határhasználata a makro- és mikroreliefnek megfelelő topográfiai tagolódásban történik.

A történeti statisztikai források többféle adatot közölnek Borsod vármegye területről. 1790-ben Liechtenstern és Link egyaránt 65,5 földrajzi mérföld<sup>2</sup>-ben (= 3607 km<sup>2</sup>) állapítja meg Borsod kiterjedését. Később ez az adat ismétlődik Lipszky János (1806), Magda Pál (1819) és Fényes Elek (1847) munkáiban is.<sup>8</sup> 1850-ben a Magyarország és Erdély törvényhatóságait felsoroló statisztikában 3510 km<sup>2</sup>, az 1865. évi helytartótanácsi adatfelvételezésben 3672,98 km<sup>2</sup>, a 19. század végi összeírásokban 3629 km<sup>2</sup> szerepel Borsod vármegye területeként. Fényes Elek országleírásában a mezőgazdaságilag hasznosított terület nagyságát és művelési ágak szerinti megoszlását is közli.<sup>9</sup> Eszerint 1847-ben Borsod vármegyének 34,53%-át a *szántó*, 6,42%-át a *rét*, 18,77%-át a *legelő*, 3,61%-át a *szőlő*, 0,76%-át a *kert* és 35,91%-át az *erdő* alkotja.

Borsod vármegye földhasznosítását és mezőgazdasági térszerkezetét az 1865. évi helytartótanácsi statisztika kartográfiai megjelenítésével mutatjuk be.<sup>10</sup> Borsod adatai alig térnek el Fényes 1847. évi közléseitől és csaknem teljesen azonosak a nagyrégió, a

<sup>7</sup> *Udvari István–Viga Gyula*: A javak cseréje, munka és vándorlás Sáros megyében a 19. század közepén. Népi kultúra–népi társadalom. Bp. 1993. 165–200.; *Udvari István–Viga Gyula*: Jobbágyi köteleességek és életmód Zólyom megyében a XVIII. század derekán. Különlenyomat a Borsod-Abauj-Zemplén Megyei Levéltár Évkönyvéből VII. Miskolc, 1994. 89–120.

<sup>8</sup> *Benda Gyula*: Statisztikai adatok a magyar mezőgazdaság történetéhez 1767–1867. Bp. 1973. 51.

<sup>9</sup> *Benda Gyula* i. m. 81–82.

<sup>10</sup> Sz. n. Magyarország művelési ágak szerinti terjedelme és földjövendelme. Buda, 1865. 100–108.

Felvidék összesített adataival (1. táblázat). A földhasználat %-os arányainak egyezése ellenére Borsod és a Felvidék-régió egészének termelési szerkezetében és a hatékonysági mutatókban (= az egy ha-ra számított tiszta jövedelem) különbségek vannak. A Kárpát-övezetben a széles folyóvölgyek és az intramontán kismedencék a mezőgazdaság territóriumai. A Felvidéken a földművelés orografikus határa 1000–1100 méter, a cereáliák termelése azonban 550–600 m magasságig lehetséges. A felvidéki életkamrák (= kismedencék) nem önellátóak, egyes terményekből, elsősorban gabonafélékből, a bányakörzetek élőállatból is behozatalra kényszerülnek. Borsod – nemcsak a vizsgált időszakban, hanem a korábbi évszázadokban is – *gabonát, vágómarhát és bort* szállít a régió északi piacközpontjaiba.

1. táblázat: A felvidéki vármegyék földhasznosítása 1865-ben

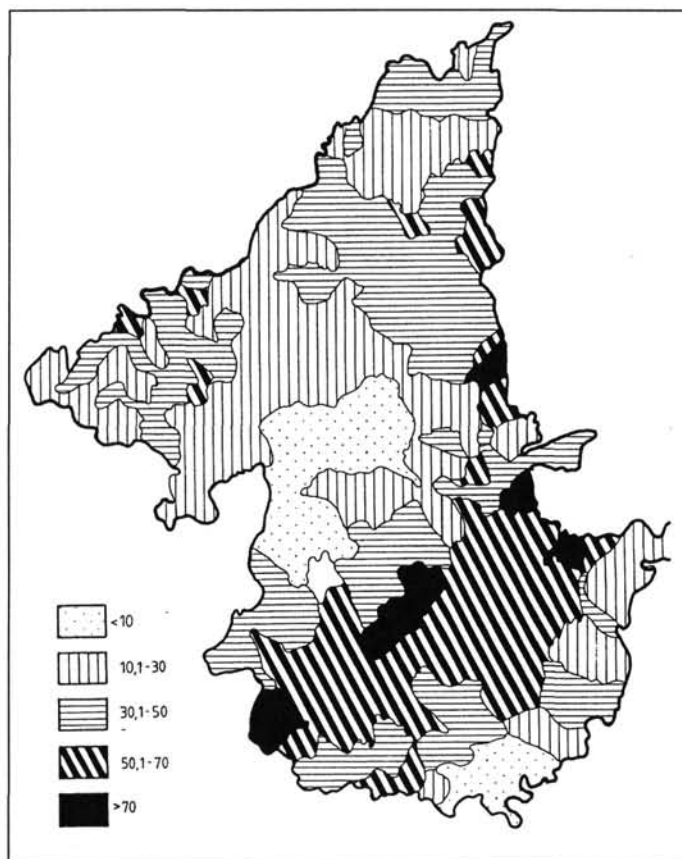
Az összterület %-os megoszlása									
Vármegye	Össz. terület (hektár)	Szántó	Rét	Legelő	Erdő	Szőlő	Nádas	Haszonvehető	Tiszta jövedelem pengő pénzben * (Ft/ha)
1. Abauj	289 695	35,9	10,7	10,2	36,5	1,3	–	5,4	2,68
2. Árva	195 578	43,3	6,7	17,9	26,3	–	–	5,8	1,58
3. Bars	272 154	37,3	11,1	8,5	38,4	0,9	–	3,8	5,04
4. Borsod	367 298	33,3	13,3	11,7	32,4	2,5	0,3	6,5	5,15
5. Gömör	406 980	24,1	13,5	5,1	49,8	0,2	–	7,3	2,63
6. Heves	673 891	36,2	14,9	28,1	9,6	2,3	1,1	7,8	5,40
7. Hont	248 265	36,8	11,6	9,9	33,3	2,2	–	6,2	6,26
8. Liptó	218 680	16,6	11,3	17,6	48,8	–	–	5,7	1,96
9. Nógrád	429 939	38,6	11,1	10,4	31,7	2,0	–	6,2	4,19
10. Nyitra	596 463	46,6	9,6	12,2	25,1	0,8	0,3	5,4	6,11
11. Pozsony	436 071	47,9	12,4	12,6	19,5	1,2	0,1	6,3	8,16
12. Sáros	357 744	38,6	6,9	13,3	33,6	–	–	7,6	1,81
13. Szepes	364 475	32,6	11,2	8,4	39,7	–	–	8,1	2,11
14. Torna	62 302	20,5	10,7	10,3	50,0	1,5	–	7,0	2,60
15. Trencsén	412 389	32,5	6,0	18,6	34,6	–	–	8,3	2,57
16. Turóc	111 982	26,5	9,5	12,2	48,7	–	–	3,1	2,63
17. Zemplén	600 143	29,0	11,3	16,7	28,5	1,3	0,3	12,9	2,80
18. Zólyom	270 615	16,5	15,6	7,3	56,8	–	–	3,8	2,31
Összesen	6 314 664	34,7	11,2	13,8	32,1	1,0	0,2	7,0	4,06**

\* A haszonvehető területek nélkül

\*\* A felvidéki megyék átlaga

Az 1865. évi statisztika elemzésével (a mezőgazdasági földalap, a termelés és a fogyasztás összehasonlításával) megerősíthető a 18–19. századi földrajzi lexikonok azon megállapítása, hogy *Borsod a felvidéki vármegyék egyik ellátó körzete*.<sup>11</sup> A községsoros helytartótanácsi adatgyűjtemény arra is kiválóan alkalmas, hogy meghatározzuk a legtöbb „főlösteget” termelő mikrorégiókat, az élelemhiányos felvidéki tájak „táplálóterületeit”.

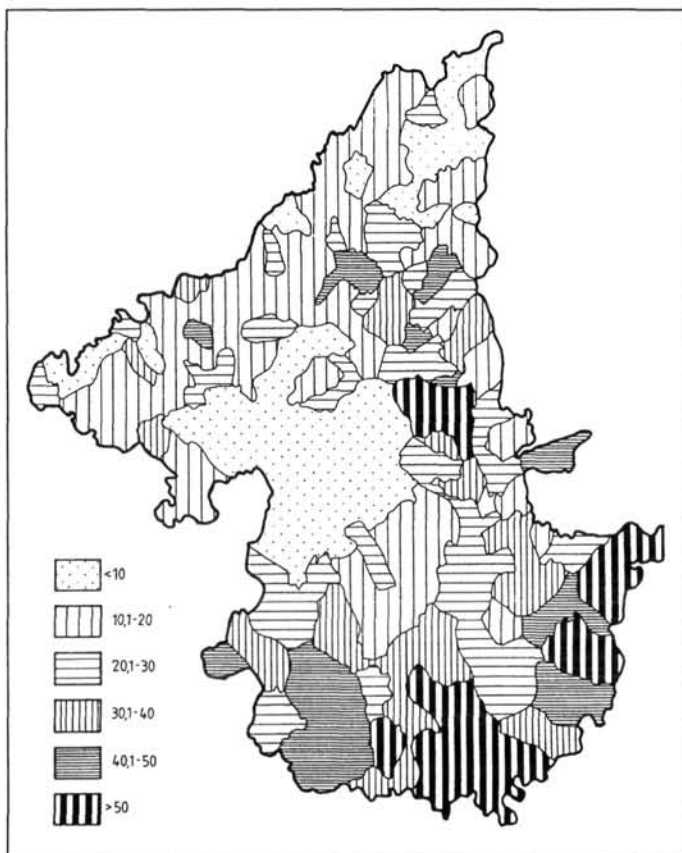
<sup>11</sup> *Fényes Elek*: Magyarország leírása I–II. Pest, 1847. 242–249.; *Magda Pál*: Magyar Országnak és a határ őrző katonaság vidékének legújabb statisztikai és geográfiai leírása. Pest, 1819. 382–388.



2. ábra. Borsod vármegye szántóterülete 1865-ben (%)

Borsodban 1865-ben a szántóföldek (1222 km<sup>2</sup>) 33,3%-kal részesednek a vármegye összterületéből. A szántógazdálkodás a Miskolci-kapuban, a Sajó torkolat környéki szakaszán, a Hejő-völgyben és a Borsodi-Mezőség területén a legjelentősebb (60–80%). A domb- és hegyvidéki tájak felé a földműves kultúra jelentősége fokozatosan csökken, a Bükk hegységben már a 10%-ot sem éri el (pl. Diósgyőrben 3,1%, Kácson 8%). A Bükk alacsonyabb területein és az északi medencedombságon 10 és 30%, a Bükkalján, a Galyaság (= Borsodi-dombság) és a Cserehát megyénkhez tartozó részein 30–50% a szántóföldek részaránya. A Tisza ártérövezetében a Borsodi-Mezőséghez képest kevesebb a szántófield (pl. Tiszadorogmán 7,5%, máshol megközelíti, a jelentősebb árvízmentes határrészekkel is rendelkező községekben meghaladja a Borsod megyei átlagot). A Szihalomtól Miskolcig terjedő széles „szántóövezet” Borsod vármegye legjelentősebb gabonatermelő területe (2. ábra). A 18. századi minőségvizsgálatok szerint Magyarországon itt (Miskolc környékén és a Borsodi-Mezőségen) terem a legjobb búza, s a rangsorban csak ezután említik a békési, csongrádi, bánáti és a szerémségi gabonát.<sup>12</sup>

12 Gráfik Imre: Hajózás és gabonakereskedelem. Debrecen, 1992. 32.

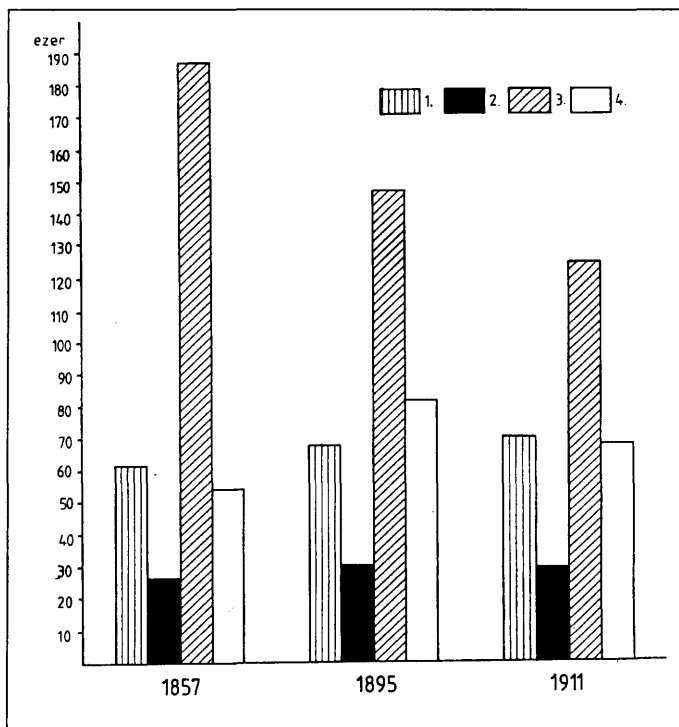


3. ábra. Borsod vármegye gyepterületei 1865-ben (%)

A szántóföldeken elsősorban *gabonaféléket* termelnek. A 18. században a legfontosabb gabona a *rozs* (az össztermelés kb. 1/3-ával). A 19. század első felében a rozs aránya tovább növekszik. 1864-ben a vármegye gabonatermelésének (780 000 hl) 45,2%-a rozs, s ezt követi a *kukorica*, a *zab*, a *búza*, az *árpa*, a *kétszeres* és a *köles*.<sup>13</sup> Borsod ekkortájt 1,1%-át adta Magyarország gabonatermelésének. Az 1870-es években a *gabonaföldek a szántóterület 88–90%-át* (ezen belül a *búzaföldek 50–54%-át*) foglalják el. A szántó szerkezeti aránya átalakul, az egyes kultúrák %-os aránya jelentősen megváltozik. A szántógazdálkodásban a *búza* kerül az első helyre (1870–1900 között évente 600–670 000 q búzát termelnek a megyében). Továbbra is jelentős az *árpa* (évi 200 000 q) és a *rozs* (150 000 q/év). A zabtermelés rohamosan csökken (1870-ben 238 000 q, a századfordulón már csak 80 000 q körül terem).<sup>14</sup> A búzatermelés egy hektárra jutó hozama az egész megyére számítva 9,7 q. A legalacsonyabbak a termésátlagok a Tisza ártérövezetében és Mezőcsát környékén (6–6,4 q/ha). A Sajó-völgyben és a Miskolci-kapu térségében érik el a legmagasabb eredményeket (10,6–12,2 q/ha). A Borsodi-Mezőségen, a Bükkalján és az északi dombsági tájakon egy hektáron átlagosan

<sup>13</sup> Benda Gyula i. m. 289.

<sup>14</sup> Benda Gyula i. m. 288–289.; A Magyar Korona országainak 1901. évi mezőgazdasági termelése. Bp. 1903. 14–59.

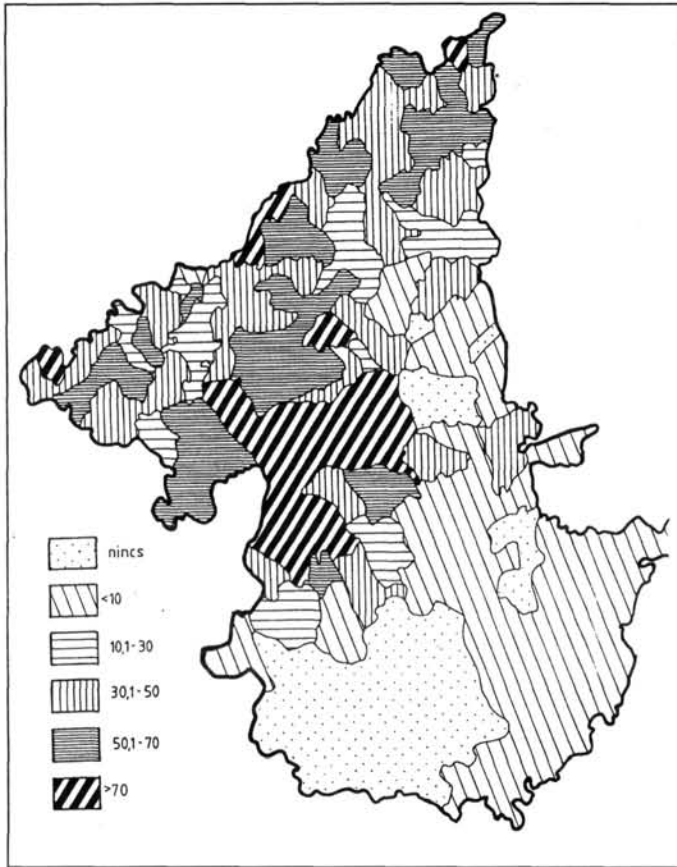


4. ábra. Borsod vármegye állatállománya (1857–1911)  
Jelmagyarázat: 1 = szarvasmarha, 2 = ló, 3 = juh, 4 = sertés

10,2–10,4 q búza terem. A szántóföld 10–12%-án burgonyát, takarmány- és ipari növényeket termelnek. A statisztikai források<sup>15</sup> alapján megállapítható, hogy a 19. század második felében Borsod földművelését a gabonatermelés uralja, helyenként monokultúrajelleggel (pl. Sajó-völgy, Miskolci-kapu, Borsodi-Mezőség). Az agrártermelés „tenge.lyét” alkotó szántóövezet termeli azt a gabonafölösleget, amelyet a Felvidékre és a monarchia országaiba szállítanak.

A gyepterület (= 1865 km<sup>2</sup>), vagyis a rét és a legelő együttes aránya az összterület 25%-a. A Borsodi-Mezőség alacsonyabb peremtája és a Borsodi-ártér a megye nagy, összefüggő legelőövezete, ahol e művelésági forma részaránya 50–60% (3. ábra). Dél-Borsodnak e legmélyebb fekvésű területe a megye legjelentősebb állattenyésztő vidéke, mint ezt a kétbélteles („kertes”) településforma is egyértelműen jelzi. A rét- és legelőterület a domb- és hegyvidéki tájak felé csökken, a Bükkfennsíkron és a körülötte lévő 400–600 m-es övezetben, továbbá a Cserhátan 10% alatt marad (pl. Bükkzsércen 2,2%, Kisgyőrben 4,2%, Kácson 5,6%, Cserépfalun 7%, Szilvásváradon 7,9%, Szendrőládon 7,9%, Rakacaszenden 8,9%).

<sup>15</sup> Benda Gyula i. m. 290–301.; A Magyar Korona országainak 1901. évi mezőgazdasági termelése. Bp. 1903. 14–59.

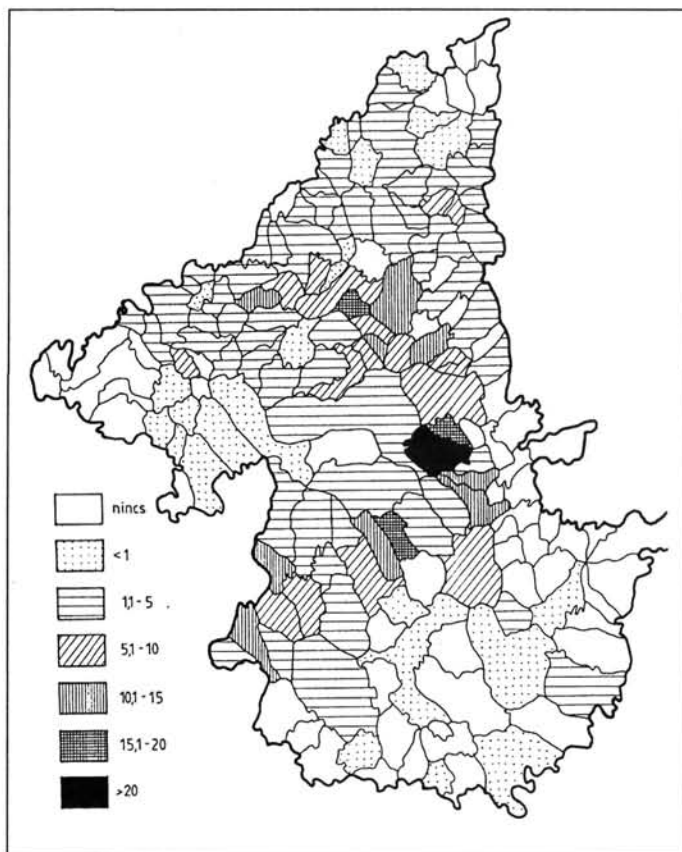


5. ábra. Borsod vármegye erdősültsége 1865-ben (%)

A kiterjedt gyepterületekre, a legelőbőségre épül Borsod sík vidékeinek nagyarányú állattenyésztése.<sup>16</sup> A dombsági és a hegyi településeken – a juhászatot kivéve – a parasztgazdaságok állattenyésztése túlnyomórészt az önellátást szolgálja. A pusztai legelőkön a 18. században és a 19. század első felében is az extenzív állattartás dominál, monokultúra-jelleggel. A külterjes állattenyésztés a folyóvízi ártereket és az ármentes térszínnek gyepterületeit váltakozva hasznosítja (réti transzhumáció). Az állattartó falvak és mezővárosok a Borsodi-ártér természetes takarmánybázisának hasznosítása mellett a Közép-Tiszavidék bérelt pusztáin is legeltetik állataikat. A 18–19. században a Borsodi-Mezőség állattartó gazdaságai a Bükk hegységben is bérelnek nyári legelőket. A vármegye északi felében, a dombvidékek cseres-tölgyes erdőségeiben általános a sertések és a juhek makkoltatása. A 18–19. századi tartásmódok változatosak, többnyire megfelelnek az ökológiai és a gazdasági feltételeknek. Pl. Dél-Borsodban a belső legelőkön az ún. kezes, a külső legelőkön a félszilaj és szilaj tartásmód jellemző. Borsod állattenyésztésének legfontosabb ága a szarvasmarhatartás (4. ábra). 1851-től 1900-ig a szarvasmarhaállomány 32 555-ről 70 032-re növekszik. A lóállomány növekedése mérsékeltebb

16 Varga Gáborné (szerk.) i. m. 47–56.





6. ábra. Borsod vármegye szőlőterületei 1865-ben (%)

(1851-ben 26 767, 1900-ban 29 629). A juhok száma 1851-től 1870-ig 83 324-ről 308 125-re növekszik, majd a századfordulóiig fokozatosan csökken (1900-ban 123 928). A sertésállomány 54 790-ről (1851) a század végére 81 454-re emelkedik.<sup>17</sup>

Az erdő (1192 km<sup>2</sup>) a megye domb- és hegyvidéki tájain koncentrálódik (32,4%-kal részesedik a vármegye földjéből). Egy későbbi, 1896-ban készült felmérés szerint a Borsod megyei erdőségek 2%-a az alföldi, 90%-a a 200 m-től 600 m-ig terjedő szintek és 8%-a pedig a 600 m-nél magasabb régiókban található. Az erdőállomány 68,8%-a tölgy, 31,1%-a bükk és egyéb lombterő és 0,1%-a a telepített fenyves (pl. Molnár-szikla környéke, Jávorkút stb.). Az évi fanövekedés nagysága régióként változik, átlagosan 3,1–3,7 m<sup>3</sup> hektáronként. A 19. század végi adatok szerint a Borsod megyei faállomány évi növekedése 300–316 000 m<sup>3</sup>, amelynek 75–78%-át (1895-ben 237 000 m<sup>3</sup>-t) kitermelnek. A Bükk-platón, a Déli-Bükkben és északon a Bükklába területén 70–80%-os, vagy helyenként attól magasabb (pl. Bükkzsércen 82,3%, Kácson 83%, Diósgyőrben 85,5%) az erdősültség foka.<sup>18</sup> Innen távolodva általában csökken az erdő részaránya, de

<sup>17</sup> Benda Gyula i. m. 309–315.; Varga Gáborné (szerk.) i. m. 53.

<sup>18</sup> Bedő Albert: A magyar állam erdőségeinek gazdasági és kereskedelmi leírása. Bp. 1896. I–V. köt.

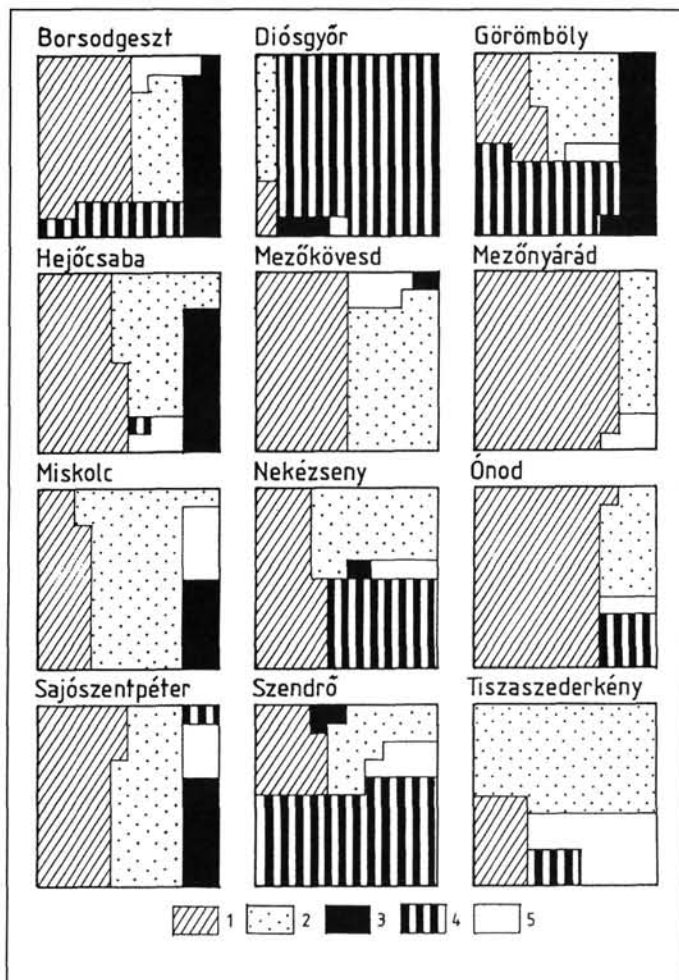
az északi medencedomság, a Galyaság, a Rudabányai- és a Szalonnai-hegység területén ismét megjelennek a nagyobb mértékben erdőstült területek (5. ábra).

A szőlő (92 km<sup>2</sup>) 2,5%-kal részesedik a megye területéből, s ezzel a területi aránnyal első, a bortermelésben (1865-ben 41 000 hl) Heves megye után a második a Felvidéken. A települések több mint 60%-ában foglalkoznak szőlő- és bortermeléssel (6. ábra). A bor 70–80%-a kerül kereskedelmi forgalomba. A Bükkalja és a mai Nagy-Miskolcot alkotó településcsoport a filoxéra-pusztításig országos hírű borvidék (2. táblázat). A szőlő Miskolctól északra is folytatódik, a Sajó völgyében és a Bódva alföldi völgynyílásában még tájformáló jelentőségű, de nem nevezhető különálló borvidéknek.

2. táblázat: A bükkaljai borvidék szőlőterülete (1851–1913)

Szőlő- és bortermelő települések	Fényes Elek adatai (1) 1851	Keleti Károly adatai (kh) 1860–1873	Statistikai források (kh)		
			1865	1895	1913
Andornaktálya	921	419	457	224	195
Bogács	349	211	218	–	49
Borsodgeszt	1300	231	441	–	107
Bükkaranyos	150	150	150	89	14
Bükkábrány	100	39	32	27	28
Bükkzsérc	261	268	154	5	41
Cserépfalu	186	227	227	27	62
Cserépváralja	54	58	67	–	15
Emőd	1 136	437	437	5	134
Harsány	558	329	275	208	54
Kács	80	39	39	36	10
Kisgyőr	412	231	219	55	27
Mályi	313	212	212	8	32
Miskolc(2)	5 049	3098	3218	1512	590
Noszvaj	925	296	375	43	77
Novaj	118	69	133	–	15
Nyékládháza	500	485	269	19	103
Ostoros	1790	554	551	–	395
Sály	1 366	255	363	5	49
Szomolya	200	246	219	–	87
Tard	316	180	179	–	75
Tibolddaróc	638	377	414	16	102
Összesen:	16 722	8411	8649	2701	2261
A bükkaljai borvidék területe hektárban	6 014	4840	4977	1553	1301

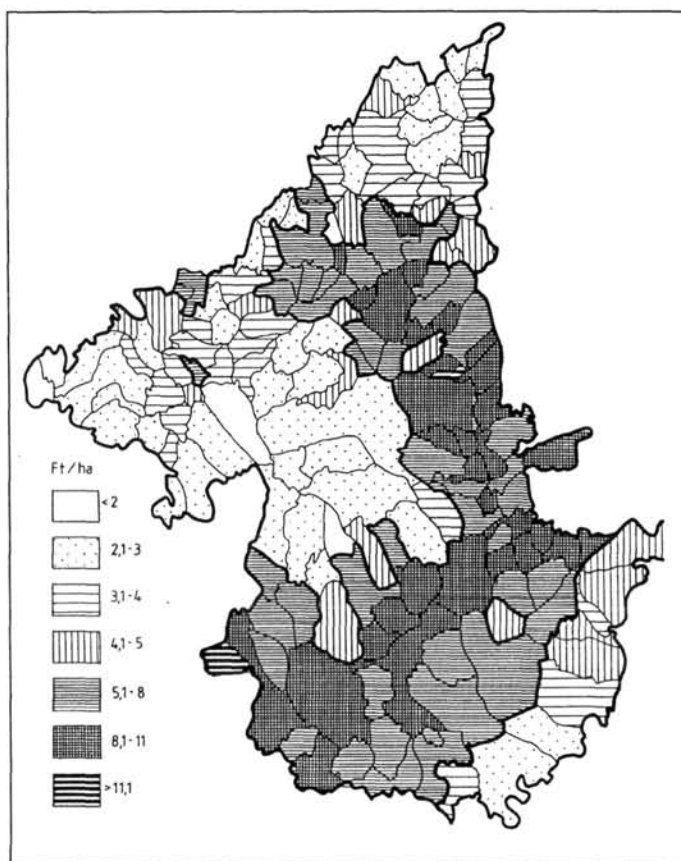
- Megjegyzések: 1. magyar hold (= 1200 négyszögöl)  
2. a mai Nagy-Miskolc területére számítva (Miskolc, Diósgyőr, Görömböly, Hejőcsaba és Tapolca szőlőterületei)



7. ábra. Földhasznosítási struktúrák Borsod vármegyében a 19. század közepén  
 Jelmagyarázat: 1= szántó, 2= rét és legelő, 3= szőlő, 4= erdő, 5= egyéb

A helytartótanácsi statisztika közli a nádas és haszonvehetetlen területek adatait is (9,8 illetve 240 km<sup>2</sup>). A nádasok a megyeterület 0,3%-át, a haszonvehetetlen földek 6,5%-át foglalják el. A legtöbb nádas a Hejő-völgyben és a tiszai ártérzónában található (pl. Hejőcsabán és Tiszatarjánban 1,8%, Tiszaszederkényben 2,4%, Mezőcsáton 5,5%). A haszonvehetetlen földek (pl. Tiszavalkon 18,7%, Igriciben 19%, Tiszaszederkényben 19,8%, Ároktőn 28,1%, Tiszabábolnán 28,7% és Tiszadorogmán 31,8%) feltehetően az integrált környezetátalakító munkák előtti *állandóan és időszakosan elöntött* területekkel. A történeti néprajzi kutatásokból tudjuk, hogy ezeket az árvizes területeket is hasznosítja a 18–19. század embere (pl. csikászat, pákászat, réti halászat stb.).

A mezőgazdasági termelőmunka ökológiai feltételei kistájanként változnak, s ezzel magyarázhatók a termelési szerkezetek területi különbségei (7. ábra). Az agroökológiai potenciál mellett a társadalmi-gazdasági faktorok (pl. a népsűrűség, a fogyasztópiac, a termelési tradíciók, a szállítási viszonyok) is alakítják a termelési struktúrát. A megye



8. ábra. Borsod vármegye tiszta földjövedelme 1865-ben (pengő Ft/ha)

aktív gazdasági övezetében, ahol a kedvező természetföldrajzi feltételek mellett a települések a komparatív előnyöket is kihasználják, a termelés hatékonyabb. A földhasználat a Sajó-völgy, a Miskolci-kapu és a Borsodi-Mezőség falvaiban és mezővárosaiban a legintenzívebb, ahol az egy hektárra jutó tiszta jövedelem (az 1865. évi statisztikai források alapján számolva) 8,1 és 11 pengő Ft között változik.<sup>19</sup> S ugyanakkor a megyei átlag 5,15 pengő Ft/ha, a nagyrégió (= Felvidék) egészére számolva alig haladja meg a 4 pengő Ft/ha értéket (1. táblázat). A „szántóövezet”-től távolodva, a kedvezőtlen adottságú ártereken, az eróziós-deráziós dombsági és a középhegységi tájakon a tiszta jövedelem erőteljesen csökken, nagy területeken 3 pengő Ft/ha alatt marad (8. ábra).

<sup>19</sup> Sz. n. Magyarország művelési ágak szerinti terjedelme és földjövedelme, Buda, 1865. 100–108. adatai alapján számított értékek.

### A földhasznosítás területi típusai

Borsod vármegye 18–19. századi földhasznosításában lényeges területi különbségek alakultak ki. A comitatus mezőgazdasági kiskörzetei egy-egy termelési típust alkotnak és egymáshoz kapcsolódnak. A szerkezeti egységek (= kiskörzetek) komplex jellegűek és alapvetően az önellátásra törekednek, de – az agroökológiai potenciálnak és a közgazdasági tényezőknek megfelelően – egy-két termékből bel- és külföldi piacra irányuló ártermelést folytatnak. A mikrokörzetek – amelyek többé-kevésbé a természetföldrajzi kistájakkal azonosak – a vármegye közigazgatási határain túl is folytatódnak és a nagyrégió (= Felvidék) térszerkezetébe integrálódnak. *Borsod mezőgazdasági kiskörzetei nagyrészt a megyeszékhely (Miskolc) gazdasági vonzáskörzetébe tartoznak, de a perifériák agrártelepülései a megyén kívüli piachelyek és -központok felé is orientálódnak.* (A 18–19. századi mezőgazdasági kiskörzetekben a reálszféra másik nagy ága, az ipar is megjelenik, de ennek táj- és szerkezetformáló hatásával e helyen nem foglalkozunk). *A kiskörzetek többségében nem alakultak ki centrumok, a térkapcsolatok többnyire a mikrotájak határain (különböző talajféleségek találkozásánál) fekvő oppidumok.*

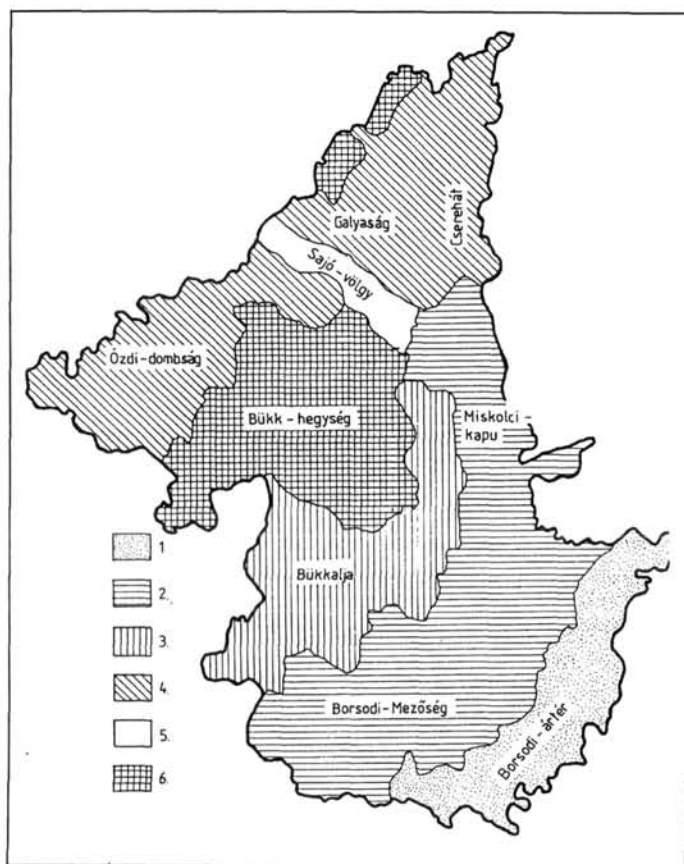
A 19–20. századi nagy környezetátalakító munkálatok előtt Borsod vármegyében a földhasznosítás hat területi típusa különíthető el (9. ábra).<sup>20</sup>

1. Az amfibikus, váltakozóan száraz-nedves területeken a *differenciált ártéri gazdálkodás* jellemző. A föld- és vízhasznosításnak ez a típusa a Borsodi-ártér területén alakult ki, a Tisza jobb partján, kb. 35 km hosszan és mintegy 8–10 km szélességben. Az ártéri környezetgazdálkodásban két faktor, a *gyeptakaró* és a gazdag vízrajzi hálózat *halállománya* a meghatározó. A 88–93 m tengerszint feletti magasságú ártérzóna természetes takarmánybázisára épül a táj extenzív és *monokultúra jellegű nagyállattartása*. A folyóhátakon települt falvak az állattenyésztés mellett a folyóvízi, tavi, rekesztő és réti *halászattal* foglalkoznak, de jelentős jövedelemforrás még a nádkitermelés, az ártéri erdőhasznosítás, a gyümölcsstermelés, az ármentes térszíneken a földművelés is. A Tisza melléki *halászfalvak* (pl. Ároktó, Tiszababolna, Tiszadorogma, Tiszaszederkény, Tiszatarján) piackörzete Miskolc és Dél-Borsod folyóvizektől távolabb fekvő mezővárosaira terjed ki.

2. A *hordalékkúp-síkságok* (Miskolci-kapu, Borsodi-Mezőség) 18–19. századi termelési sajátosságát a *monokultúra jellegű gabonatermelés* és *állattenyésztés* jelenti. A Miskolci-kapu a Sajó és mellékfolyóinak, a Borsodi-Mezőség (vagy Borsodi-sík) a Bükkből érkező patakok (az Ostoros-, Hór-, Tardi-patak, Kácsivíz, Lator- és a Csincsepatak) 90–130 m magas hordalékkúp-síksága. Felszínét termékeny mezőségi, továbbá szikes és kisebb foltokban (Igrici, Mezőcsát és Szakáld térségében) homoktalajok borítják. *A csernozjom barna erdőtalajokon gabonát termelnek, a szikes (és homoki) legelőkön szarvasmarhát, lovat, juhot stb. tenyésztenek.* A hordalékkúp-síkságok és a Borsodi-ártér települései állandó gazdasági kapcsolatban állnak: a nagy állattenyésztő oppidumok az ártereken bérelnek legelőket és onnan vásárolnak szénát, az ártéri falvak az árvizek idején az állatokat a Borsodi-Mezőség ármentes gyepterületeire terelik. A szántógazdálkodás és az állattenyésztés arányát a bel- és külpiacok igényei szabályozzák. A 18–19. század fordulóján – a gabonakonjunktúra hatására – a Borsodi-Mezőség termelése is megváltozik, a szántóföldi gazdálkodás (búza-, rozs- és árpatermelés) gyorsan terjeszke-

<sup>20</sup> A mezőgazdasági térszerkezet kartográfiai megjelenítése még nem eléggé árnyalt, de nem is hipotétikus mikrokörzetek megállapítása, inkább annak kifejezője, hogy a tradicionális gazdálkodás mennyire alkalmazkodik a geográfiai környezethez. A természetföldrajzi adatok forrása: *Marosi Sándor–Somogyi Sándor* (szerk.): Magyarország kistájainak katasztere. Bp. 1990. 174–178, 235–244, 837–868, 875–885, 943–965, 968–972.; *Pécsi Márton* (szerk. biz. elnök): Magyarország Nemzeti Atlasza. Bp. 1989. 26–27., 30–31.

dik a legelők rovására. A Borsodi-Mezőség és a Miskolci-kapu a vármegye éléstára, a Felvidék-régió egyik ellátóközrete.



9. ábra. Borsod vármegye 18–19. századi mezőgazdasági térszerkezete (vázlat)  
 Jelmagyarzat: 1= differenciált ártéri gazdálkodás (monokultúra jellegű nagy-  
 állattartás és halászat), 2= monokultúra jellegű gabonatermelés és állatte-  
 nyésztés hordalékkúp-síkságon, 3= dombvidéki polikultúras mezőgazdálkodás,  
 5= teraszos folyóvölgy átmeneti gazdálkodással, 6= hegyvidéki erdőgazdálko-  
 dás, erdei legeltetés, a patak völgyek és kismedencék irtványföldjein földmű-  
 velés (az ábrákat szerkesztette: Frisnyák Sándor, rajzolta: Stilman Sándor)

3. A domsági tájak egyik sajátos földhasznosítási típusát a polikultúras mezőgazdálkodás képviseli, jelentős szőlő- és gyümölcsstermeléssel. Ilyen termelési tájkörzet a Bükkalja, amely geomorfológiailag 300 m átlagmagasságú hegyláb felszín és alacsonyabb (kb. 150 m-es) hegységelőteri lejtő. Az eróziós-deráziós folyamatok a hegyláb felszín völgyek és völgyközi háta rendszerére bontották. Az erősen tagolt domság változatos agroökológiai feltételeket jelent a mezőgazdálkodó ember számára. A Bükkalja az Eger-patak völgyétől Miskolcig terjed (885 km<sup>2</sup>, a megye összterületének 21–22%-a).

A bükkaljai településsor gazdasági létalapját a földművelés, az állattenyésztés és az erdőhasznosítás képezi. A mikrorégióban a termelőgazdálkodás e három alapágazata nagyjából egyforma jelentőségű, de egyes településeken, pl. Bükkzsércen és Diósgyőr-

ben az erdőgazdaság kerül túlsúlyba. A körülhatárolásban a természetföldrajzi faktorok (domborzattípus) mellett a mikrokörzetre jellemző *szőlő- és gyümölcsstermelést* tekintjük releváns tényezőnek (2. táblázat). A Bükkalja 5,8%-án (4977 ha) összpontosul Borsod szőlőterületének több mint 54%-a. A munkaintenzív és jellegadó szőlőkultúra a 16–18. században éli fénykorát. A Bükkalján termelt minőségi bort – a miskolci kalmárok közvetítésével – Lengyel- és Oroszországba exportálják. A 19. század '80-as éveiben a filoxéra elpusztítja a bükkaljai promontóriumokat. A szőlő- és borgazdaság rekonstrukciója – a pénztöke hiánya miatt – nem, vagy csak részlegesen valósul meg, a történelmi borvidék egykori szőlőskertjeiben a gyümölcsstermelés hódít teret. A mikrokörzetben a gyümölcskultúra a filoxéravész előtt is jelentős, mint ezt az investigatiók és egyéb források bizonyítják. A 19. század vége felé a Bükkalján található a megye gyümölcsfaállományának 36%-a (3. táblázat). A gyümölcsfaállomány (445 221 fa) 54,4%-át a szilva foglalja el, s ezt követi az alma (11,8%), a cseresznye (8,6%), a körte (5,6%), a meggy (5,1%), az őszibarack (5,1%), az eper (4%) stb.<sup>21</sup> A bükkaljai gyümölcs, köztük a híres szomolyai cseresznye, az egeri, a miskolci és a mezőkovesdi piacokon talál vevőre, de a 19. század második felében a fővárosban is megjelenik.

4. A dombvidékek erdő- és mezőgazdálkodása külön területi típus Borsod 18–19. századi gazdasági térszerkezetében. A megye északi 1/3-át elfoglaló, átlagosan 300–350 m magas, erősen tagolt hegyláb felszín és medencedomság nagy részét még a 19. század közepén is erdők borítják. Az erdőszűlség 1865-ben 30–70% között változik és determinálja az emberi tevékenységi formákat. Az erdőlés (= erdőhasznosítás) mellett a földművelés a 18. században alárendelt szerepet tölt be, a gabonafélék és a kapásnövények termelése alapvetően az önellátást szolgálja. A szántógazdálkodás a széles patakvölgyekben és a teraszos völgymedencékben, a kevésbé meredek lejtőkön és az alacsonyabb dombháton alakult ki (pl. a Bükk északi előterében a Bán- és a Hangony-völgy, a Galyaság vidékén a Suha-, Csörgös- és Imola-völgy, a Bódva-völgy, a borsodi Csereháton a Rakacai-völgymedence és dombsági környezete). Az erdőségekhez kapcsolódik a dombvidéki falvak extenzív állattenyésztése is. A 19–20. század fordulójáig igen jelentős az erdei legeltetés, a gyertyános tölgyes és cseres tölgyes erdőkben a sertés- és juhakkoltatás. A dombsági erdők makktermése olyan bőséges, hogy – a helyi állatállomány ellátása mellett – a takarmányhiányos területekről (pl. Dél-Borsodból, a Tiszántúlról és Gömör vármegyéből) is befogadnak disznókondákat és juhnyájakat.

A 19. századi gazdasági fejlődés (a bányák és az ipari üzemek létesítése, a közlekedési hálózat kiépítése, a helyi fogyasztópiacok megjelenése stb.) átformálja a dombsági mikrokörzetek földhasznosítását és termelési szerkezetét.

5. A teraszos folyóvölgy átmeneti gazdálkodása az Észak-Borsod dombvidéki tájait elválasztó Sajó-völgyben jelenik meg. A Sajó völgye a történelmi megyehatártól (Dubicsány) a Miskolci-kapuig terjed. A folyó bal parti teraszai keleten összeolvadnak a Bódva párkánysíkjaival. A 30 km hosszú, 3–5 km széles Sajó-árok és a kapcsolódó alacsony dombsági lejtők a 18–19. században Borsod gabonatermelő övezetének részei, jelentős búzatermeléssel, az ártereken rétgazdálkodással, állattenyésztéssel, Sajószentpéter és Edelény környékén szőlő-, bor- és gyümölcsstermeléssel. A 19. század utolsó évtizedeiben – a Miskolci-kapu fálvaihoz hasonlóan – felerősödik a mikrorégió városellátó szerepköre. (A 19–20. század fordulóján a Kárpát-medence öntözött földjeinek mintegy 25–30%-a Miskolc térségében, a Sajó és a Hejő mentén koncentrálódik.)

21 A Magyar Korona országainak mezőgazdasági statisztikája 1895. Bp. 1897.

3. táblázat: A Bükkalja gyümölcsfáállománya 1895-ben

	Alma	Körte	Cseresznye	Meggy	Őszi-barack	Kajszi-barack	Szilva	Dió	Man-dula	Gesz-tenye	Eper	Összesen
Andornaktálya	1 430	576	1 200	1 169	1 164	417	8 647	600	616	152	1 037	17 008
Bogács	917	48	4	158	14	46	559	23	4	17	166	1 956
Borsodgeszt	573	161	586	472	354	5	4 239	201	89	1	211	6 892
Bükkaranyos	865	282	652	575	349	89	4 439	270	15	14	232	7 782
Bükkábrány	318	48	4	158	14	46	559	23	4	17	166	1 357
Bükkzsérc	658	481	571	177	223	62	5 585	192	3	–	51	8 003
Cserépfalu	2 190	899	2 787	667	540	237	14 724	223	10	10	366	22 653
Cserépváralja	331	35	204	275	64	30	1 620	34	8	–	97	2 698
Diósgyőr	10 587	4 411	3 268	3 269	2 874	1 207	34 217	4 386	100	55	1 716	66 090
Emőd	1 659	413	946	777	385	181	6 636	420	210	5	382	12 014
Görömböly	3 677	2 123	1 654	1 463	2 529	493	17 822	564	155	35	193	30 708
Harsány	873	275	1 255	768	564	272	5 518	318	85	14	451	10 393
Hejőcsaba	3 955	2 740	308	265	1 783	1 071	8 870	460	78	20	308	19 858
Kács	383	256	361	328	114	28	1 881	77	5	1	67	3 501
Kisgyőr	1 911	1 039	4 975	892	2 281	231	13 571	389	46	–	449	25 784
Mályi	696	136	486	365	236	74	2 805	245	19	5	555	5 622
Miskolc	7 577	4 126	1 801	3 991	4 354	2 063	20 659	1 282	195	85	1 239	47 372
Noszvaj	3 509	2 319	6 574	822	760	568	28 949	1 012	97	24	200	44 834
Novaj	638	94	280	493	117	42	3 374	24	6	–	254	5 322
Nyékládháza	1 917	981	1 011	1 219	326	232	8 466	500	114	13	631	15 410
Ostoros	1 602	997	2 732	1 024	1 429	305	7 631	304	112	13	647	16 796
Sály	1 785	641	1 759	760	821	99	13 119	344	41	2	541	19 912
Szomolya	1 250	150	2 472	512	221	150	15 277	132	15	1	128	20 308
Tapolca	267	380	480	284	174	6	3 572	160	389	2	66	5 780
Tard	1 131	259	952	1 255	423	141	2 906	79	2	14	4 790	11 952
Tibolddaróc	1 866	1 125	1 110	763	539	211	6 536	187	152	7	2 720	15 216
Összesen:	52 565	24 995	38 432	22 901	22 652	8 306	242 181	12 449	2 570	507	17 663	445 221



6. A hegyvidéki erdőgazdálkodás, erdei legeltetés, a patak völgyek és kismedencék irtványföldjein folyó földművelés a Bükk, az Upponyi-, a Rudabányai- és a Szalonnai-hegységre jellemző. A 18. században kialakuló bányászat és manufaktúraipar átalakítja a korábbi környezetgazdálkodás (= erdőlés) formáit, s a nagy, összefüggő erdőrengetegben izoláltan megjelennek a szántóföldek és a legelők. Az ipari kolóniák nyersanyag- (hamuszsír-) és energiaszükséglete (faszén) miatt a fakitermelés hatalmas méreteket ölt, de az Északi- és Déli-Bükkben a szántóföld- és legelőnyerés céljából is jelentős az erdőirtás. Pl. 1715-től 1720-ig Nagyvisnyón az erdőirtás révén 77%-kal nő a szántó- és 223%-kal a rét- és legelőterület. A Bükk magasan fekvő massa- és hutatelepülésein (pl. Bükkszentkereszt és Répáshuta) a szántóföld a 18–19. században alig néhány %, az alacsonyabb peremtájakon is többnyire 20% alatt marad. A mészkő- és palafelszínen kialakult talajok gyenge termőképességűek.

A hegyvidéki erdőgazdálkodás területein a települések gazdálkodására az ún. *kárpáti-jelleg* jellemző, vagyis a mezőgazdaság nem biztosítja a helyi lakosság élelmiszer-szükségleteit. Az erdőgazdasági falvak népességét a 18–19. században az erdészet és a montánipar (pl. fakitermelés és -feldolgozás, mész- és szénégetés, hamuszsír-főzés, üveggyártás, vaskohászat, szekérfuvarozás stb.) foglalkoztatja. A hegyvidéki falvak élénk gazdasági kapcsolatban állnak a domb- és síksági előtér településeivel (áruccsere és munkaerő-migráció).

#### UTILISATION OF THE ARABLE LANDS IN BORSOD COUNTY IN THE 18<sup>TH</sup> AND 19<sup>TH</sup> CENTURIES

The old Borsod County came into being at the area where the Highlands meet the Great Plains. Approximately one third of the 3,600 km<sup>2</sup> is flood area, filled up with alluvial conic deposit, whereas the rest is hilly and mountainous region (the difference between the highest and lowest points is 871 m). In the varied geographical environment a wide range but limited quantity of resources are available. The available resources have always served as a dynamising factor for economy. This was the case in the 18<sup>th</sup> and 19<sup>th</sup> centuries, too. The population involved in farming and silviculture, used the agro-economic resources available in the area.

In the early 18<sup>th</sup> century the scarce population made only use of a small part of the available lands as ploughland (approximately 6–7%). At the end of the 18<sup>th</sup> century farming and silviculture was extended to 91% of all the available lands of the county. This was the result of the reorganization of the local economy and the immigration, as a result of which new settlers appeared in the region.

34,2% of the land was *ploughland*, 2,4% *vineyard*, 30,9% *vegetable garden*, *pasture* and *orchard*, and 35% was covered with *forest* (Figure 1).

According to quality examinations, in the 18<sup>th</sup> century the highest quality wheat in Hungary was produced around Miskolc and in the Borsod-Mezőség area.

The rational ways of utilizing the arable lands were consolidated by the 1780s and 1790s. At the same time the product range altered, following the requirements of the market. Various grains occupied 88–90% of the ploughlands in the 1780s (within this, wheat represented to 50–54%). 10–12% of the ploughland was used for growing potato

and industrial plants. The extensive grassy areas served as a basis of natural fodder for animal husbandry.

The contribution of the Borsod agriculture to the product range of the market-centres in the North consisted of wheat, cattle and wine.

The subregions of the county were usually dominated by one single branch of economy. They usually made efforts to be self-supporting but, in accordance with their economic potentials, they sent some excess produce to the domestic and foreign markets. The small subregions did not end at the borders of the county, but they were integrated into the larger region (= the Highlands). It is possible to identify six different regional forms of agriculture and silviculture (Figure 9): 1. diversified flood area farming with monocultural animal husbandry and fishing (the Borsod flood areas), 2. Monoculturelike grain growing and animal husbandry on the conic deposit plains (Borsodi-Mezőség, Miskolc), 3. Policultural agriculture with significant wine and fruit production on the hills (Bükkalja area), 4. Silviculture and forest management on the hills (the hills and basins around Ózd, Galyaság, and the western part of the Cserehát Mountains), 5. Terraced river valley with transitory farming (Sajó valley), 6. Mountain silviculture, animal husbandry, ploughing in the clearings in the forests along the creeks and rivers (Bükk Mountains, Upponyi-, Rudabányai- and Szalonnai Mountains).

In the 18<sup>th</sup> and 19<sup>th</sup> centuries Borsod County was one of the dynamic areas of intra- and interregional economic connections.

*Sándor Frisnyák*