

KORA ÚJKORI KERÁMIA AZ EGRI FERENCES TEMPLOM TERÜLETÉRŐL – I.

PUSZTAI TAMÁS

1988 tavaszán az egri volt ferences templom altemplomának kialakítása során végzett földmunkák alkalmával¹ jelentős mennyiségű, kora újkori kerámiatöredék került felszínre. A munkálatokról tudomást szerezve, a Dobó István múzeum régészei jóformán már csak a kiásott leleteket gyűjthették össze. Ezek egy részét a Dobó István Vármúzeumban helyezték el, míg négy tárgy a helyi plébánosnál maradt. Az ezúton múzeumba jutott tárgyak pontosabb előkerülési viszonyairól annyit tudunk, hogy az altemplom kialakítása során, a ma is álló templom szentélye alatti terület délkeleti részén, a padlószinttől számított 180-220 cm mélységből kerültek elő.

A ferences templom helyén a 17. század végén – 1688-as adatok alapján – egy mecset állt, körülötte alacsony kunyhókkal. A hódoltságot követően, 1704-ig egy e helyen épült, szerény külsejű rendházban laktak a ferences barátok. A Rákóczi-szabadságharc idején a rendház erősen megrongálódott. Újjáépítését 1714-ben kezdték meg, mellyel 1749-re készültek el teljesen (MMT. 8. 362-363).

Dolgozatomban az 1988-ban e helyről múzeumba jutott, török² vagy törökökhöz köthető kerámiatöredékeket mutatom be.³

Az előkerült leletanyag az Eger 1596-os török általi foglalása és a 18. század elején elvégzett építési munkák határolta időszakban került a ferences templom szentélye alatti területre.

A leletanyag leírása

1. Talpastálok és csészek

A múzeumba került leletek között egyetlen kiegészíthető edény volt, egy talpas csésze:

– Vörös anyagú, gyorskorongon készült, jól égetett, félgömb testű, alacsony, gyűrűs talpon álló, le gömbölyített peremű csésze. Külső és belső oldala zöld mázzal fedett (2. kép 1) (M.: 5,5 cm; Tá.: 4 cm; Szá.: 8,5 cm).⁴

– Az ebbe a csoportba sorolható többi lelet kivétel nélkül vörös anyagú, finoman iszapolt, gyorskorongon készült tál, jól égetett, 1–6 cm magas, gyűrűs vagy kúpos talp-, perem- és oldaltöredéke. Belül legtöbbjük

1 Eger, Kossuth Lajos u. 14. sz.

2 A török megnevezés alatt a magyarok által 1596-ban elvesztett Eger újabb, vegyes (balkáni és török) összetételű katonaságát és a velük együtt beköltözött polgári elemeket értem, a magyar kerámia alatt pedig az elsősorban a török által meg nem szállt magyar települések, várak leletanyagával kapcsolatot mutató kerámiát, tudatában léve természetesen annak, hogy e két leletkör, használóit tekintve, nem minden esetben különült el teljesen egymástól.

3 Az itt leírt leletek az egri Dobó István múzeumban találhatóak (leltári szám nélkül). Ez alól kivételt képeznek annak a török sütőalkalmazatosságnak a darabjai, melyek restaurálásukat követően az egri ferences templomban kialakított altemplomba kerültek vissza. A teljes leletanyag részben török, részben 17–18. századi, magyar mesterek készítette kerámiatöredékekből áll. A leletanyag közlésre való átengedéséért köszönetet mondok Fodor László és Valter Ilona régészeknek.

4 A tárgyleírásoknál használt rövidítések: M.: magasság, Szá.: szájmértő, Tá.: talpátmértő, V.: vastagság. Az 1–4. képeket a szerző készítette. Az 5–6. képek megrajzolásáért Sáfrány Andrásnének mondok köszönetet.

zöld, esetleg sárga, vagy barna mázas. Kívül fehér engóbbal, és zöld mázzal fedettek. Az ide sorolt peremtöredékek egy része egyenesen felhúzott (2. kép 2), enyhén ki-, illetve behajló (2. kép 3), legömbölyített szélű; másik részük duzzadt, vízszintesen kihajló, többszörösen profilált, legömbölyített vagy csipkézett szélű (2. kép 4–8). Az egyik vízszintesen kihajló peremtöredék felső részén legömbölyített, behúzott alsó részén elkeskenyedő szél látható (2. kép 9).

– Folytatott mázas tálak. Öblükben és peremük belső részén zöld alapon sötétbarna színű, folytatott sávok, peremük külső, felső szakaszán fehér engób, vagy zöld máz található. Az ebbe a csoportba sorolható töredékeknek egyenesen felhúzott, legömbölyített, vagy ferde kihajló, széles, csipkézett szélű peremeik vannak (3. kép 5–6).

– Lapított félgömb testű tál enyhén behúzott, legömbölyített szélű töredéke. Mázatlan, félkész áru (3. kép 3) (V.: 0,6–1 cm).

2. A leírt talpastálakkal megegyező formájú, de eltérő anyagú töredékek

Ebben a csoportban, anyaguk alapján két töredéktípust figyelhetünk meg. Az első típus a redukált égetéssel készült szürke, a második a fehérre kiégett anyagú kerámia.

– Egy darab redukált égetéssel készült, szürke színű, belül fényezett felületű, egyenesen kihajló peremű töredék. Mivel éppen a talpa hiányzik, az edény elnevezése nem dönthető el egyértelműen, a töredék formája azonban a talpastálak formáját mutatja (3. kép 1) (V.: 0,4–0,5 cm).

– Fehér anyagú, finoman iszapolt, gyorskorongon készült, jól égetett tálak töredékei. Kétfajta töredék található ebben a csoportban. Az egyik kívül-belül zöld mázzal fedett; duzzadt, legömbölyített pereméhez háromszög alakú, vízszintesen elhelyezkedő függesztőfül kapcsolódik (3. kép 2) (V.: 0,5–0,6 cm). A másik csoportba kívül mázatlan, belül fehér alapon foltokban zöld mázzal fedett, duzzadt, hornyolt szélű peremtöredékek tartoznak (3. kép 4) (V.: 0,5 cm).

3. Redukált égetéssel készült kerámia

– Az ide sorolható töredékek szürke színű, finoman iszapolt, gyorskorongon készült, besimított felületű korszók nyak-, váll- és fültöredékei. A felszínből finoman kiemelkedő gyűrűkkel tagolt nyaktöredékeken körbefutó, egysoros rádlis díszítést, vagy finoman bekarcolt, fésűs girlandoid dísz figyelhetünk meg (4. kép 1–2) (V.: 0,4–0,5 cm).

4. Vörös anyagú, finoman iszapolt, gyorskorongon készült, jól égetett kiöntőcsöves korszó sárgásbarna mázzal fedett, lehajló végű kiöntőcsövének töredéke

5. Nagyméretű, füles agyagedény töredékei

– Fekete és szürke színű, kavicsos anyagú, jól égetett, bordázott szalagfüles agyagedény töredékei. A füleknél az oldalak ívelten megtörnek (4. kép 4) (V.: 0,8–1 cm).

6. Lapos izniki fajansztál töredéke

– Fehér anyagú, belső oldalán máz alatt késsel festett virágszirom minta látható (4. kép 3) (V.: 0,4 cm).

7. Pipatöredékek

A leletek között két pipatöredék volt. Mindkettő finoman iszapolt, jól égetett.

– Az első fehér színű. Gerezdelt feje és gombja turbántekercs díszű. Geometrikus mintázatú. Nyakán hármass vonalakkal álló zezug minta közeiben fordított háromszög alakban elhelyezkedő, bepecsételt körökből álló díszítés. E díszítést fektetett „v” alakban sorakozó, bekarcolt mintaszárja, mely fölött bekarcolt félkörök alatt három bebökődött pontpár látható (1. kép 1).

– A második pipatöredék barna színű, fényes felületű. Szögletes keresztmetszetű nyaka hosszú. Alul három gerezdből álló, fölül nyolcszögletű fejének első részén, valamint oldalán öt, bepecsételt kör alakú díszítés látható, a körökben nyolcágú csillagokkal (1. kép 2).

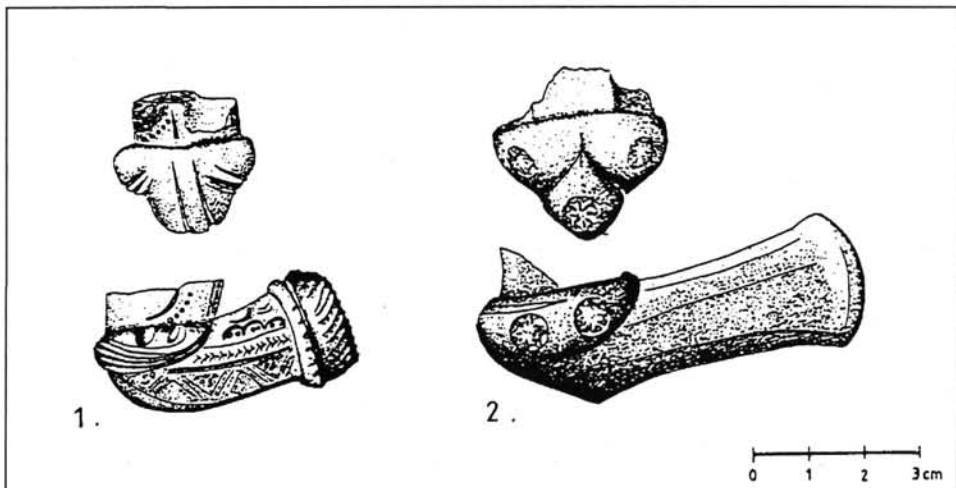
8. Három darab égetett agyag tárgy

Szürke színűek, anyaguk apró homokkal soványított, egyenetlen felületűek, jól égetettek, vastagságuk 1–1,8 cm.

– Csonkakúp alakú, belül üres agyagtárgy. Peremén, alapköre mentén ujjbenyomkodásokkal kiképzett girlandminta fut végig. Felső körének széle egyenesen lemetszett, megvastagított (5. kép 3) (M.: 30 cm; Tá.: 63 cm; Szá.: 35 cm).

– Henger alakú tárgy. Belül üres, két vége egyenesen levágott (5. kép 1) (M.: 70 cm; Szá.: 35 cm).

– Henger alakú tárgy. Belül üres, két vége egyenesen levágott. Az alsó végétől számított 12 cm-re a palástot a henger közepéig érő, 1,5 cm széles bevágás tagolja. A bevágás alsó szélétől indulva, 1,5 cm széles, belül 1 cm vastag perem fut körbe a henger belsejében (5. kép 2) (M.: 67 cm; Szá.: 35 cm).

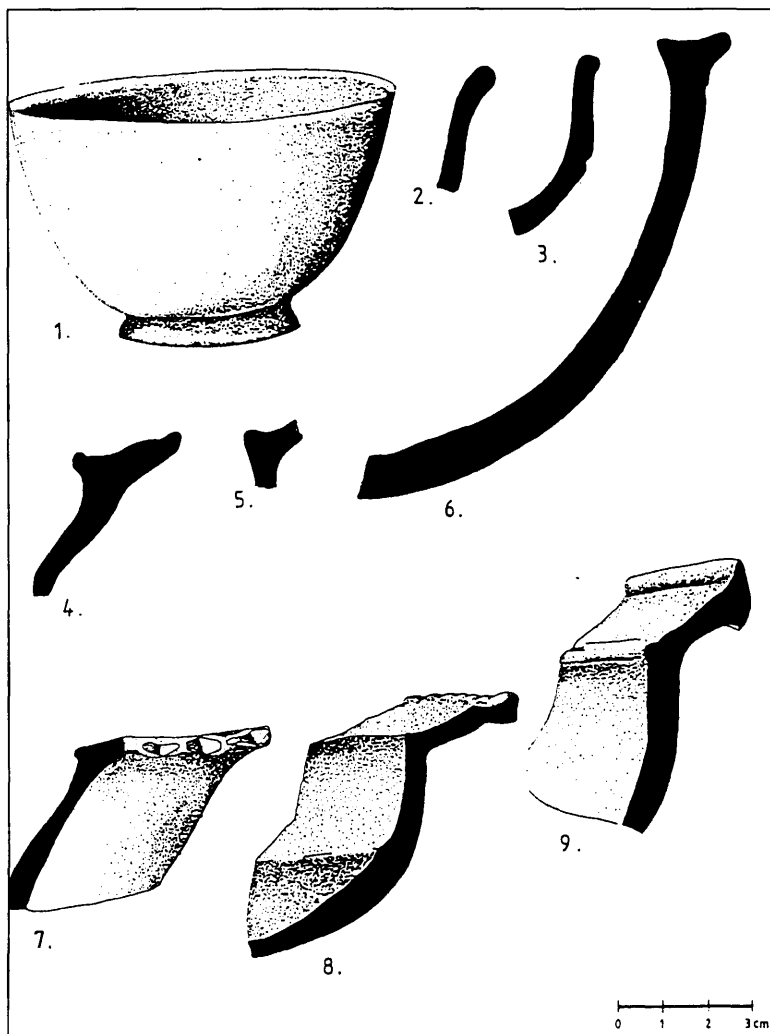


1. kép. Magyar és török típusú pipa az egri ferences templom területéről

Pontosabb rétegtani meghatározás hiányában gyakorlatilag szórványjellege, valamint a Ferences templom területéről múzeumba került viszonylag kis számú leletanyag miatt, a most bemutatott töredékek alapján nincs lehetőség Eger török illetve 17–18. századi kerámiaművességét behatóbban vizsgálni.⁵ Amennyiben ez lenne a célunk, azt csak az Egerből már közölt „régébbi török” anyaggal (Fodor–Kozák 1972; Fehér 1973) együtt tehetnénk. A magyarországi török berendezkedésre vonatkozó, a nyolcvanas-kilencvenes évek történeti kutatásai során született dolgozatok, valamint a török kerámiát vizsgáló újabb irodalom alapján Eger kerámiájának helye a magyarországi török leletanyagban pontosítható, a megismert újabb történeti folyamatokkal összekapcsolható. A most bemutatott leletanyagban található, Egerből ez idáig ismeretlen tárgyak (a leletanyag leírása, 8. tétel) a hódoltság mindennapjainak anyagi kultúrájára vonatkozó ismereteinket gazdagíthatják.

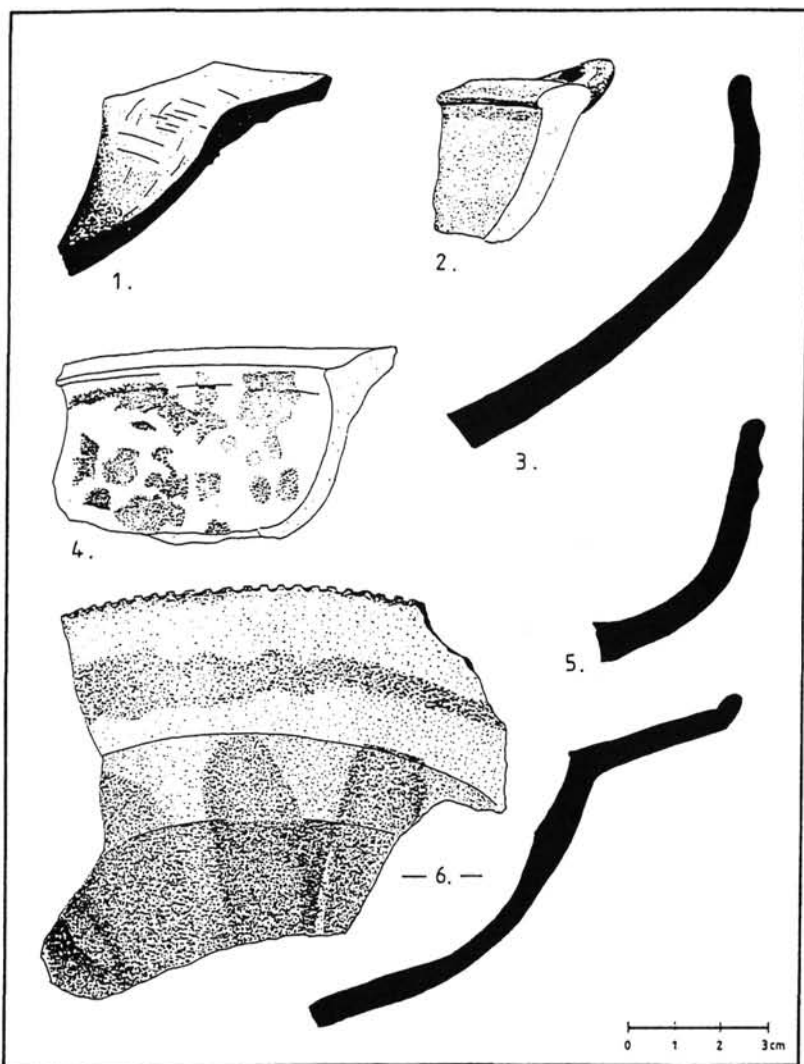
A leírt talpastáltípusok egy része a közölt egri és az ország más, 16–17. századi török leletgyűjtéseiben általános forma. Ilyenek a kívül-belül mázas, vagy belül mázas, kívül foltokban engóbbal fedett, csipkézett, vagy rovátkolt peremű tálak. A közölt leletek párhuzamai többek közt az egri (Fehér 1973, 191, 193, V. tábla 4, 6, I. tábla 3, 5; Fodor–Kozák 1971, 154, 38–39. kép), esztergomi (Fehér–Parádi 1960, XXVIII. kép 4), budai (Gerelyes 1991, 33, 11. kép 2), szolnoki (Kovács 1984, 36), pécsi (Fehér 1960, 111) leletanyagban található meg. A folytatott mázas tálakat is ismerjük Egerből (Fodor–Kozák 1971, 10 kép; Fehér 1973, 193, V. tábla 3), Szolnokról (Kovács 1984, 31–32, 12–13. tábla), Pécsről (Fehér 1960, 111, VIII. tábla 1, 5), és Budáról (Gerelyes 1991, 25, 11. kép 5). A 3. kép 6. rajzán bemutatott talpastál a szabályosan folytatott díszűek közé tartozik.

⁵ E munka következő részeként az e lelőhelyről előkerült, magyar leletanyagot kívánom bemutatni. A leletanyagnak e két csoportban történő bemutatása módszertanilag nem tekinthető tökéletes megoldásnak, hiszen e töredékek az adott lelőhelyen sem egymástól függetlenül léteztek. A leletanyagból létrehozott két csoport közti kapcsolatokat így csak a feldolgozás következő fázisában vizsgálhatjuk. A törökökhöz köthető leletanyag nyújtotta újabb információk miatt azonban szükségesnek tartottam a feldolgozás ez első szakaszának közreadását is.



2. kép. Talpastál és töredékei az egeri ferences templom területéről

A talpastál-töredékek közül külön említést érdemel a 3. kép 5. rajzon látható félkész töredék, mely egy közeli fazekasműhelyből származhat. Már Fehér Géza is utalt arra, hogy „Egerben fejlett török kerámiai műhelyek működtek” (Fehér 1973, 198). Fodor László és Kozák Károly pedig hivatkozott azokra az Egerben talált, talpastálak készítéséhez használt égetőháromlábakra, melyek egyértelműen fazekasműhelyt jelölnek (Fodor–Kozák 1971, 155). Az általánosan elterjedt, vörösre égett anyagú talpastálaktól különbözik a feltehetően szintén talpastálnak készült redukált égetésű töredék (3. kép 1), valamint azok a fehér anyagú darabok, melyek kívül-belül zöld mázasak és függesztőfüllel készültek, illetve a fehér alapon zöld foltos mázzal készült edények töredékei (3. kép 4). Fodor László és Kozák Károly az egeri török és nem török kerámia elkülönítésénél az edények anyagát megfigyelve arra a következtetésre jutott, hogy a török anyagra (talpastálak, kiöntőcsöves korsók) elsősorban a vörösre égett edényfal jellemző



3. kép. Táltörödékek az egeri ferences templom területéről

(Fodor–Kozák 1971, 148). Az általam bemutatott fehér anyagú, zöld mázoltos töredékek a csorgatott mázas tálak csoportjába tartoznak, azonban a fehér alapon kisebb zöld mázoltokkal díszített tálak az eddig közölt török kerámiaanyagban nem találtam párhuzamát. Az anyagával és díszítésével az egeri török anyagtól eltérő, de formájában annak hagyományait követő töredékek talán a hódoltság kort követően, vagy annak utolsó szakaszában készülhettek.⁶

6 A hódoltságot követő időszakban a török formák megőrzésének magyarázatául szolgálhat az a tény is, miszerint a visszafoglalást követően az addig Egerben élt törökök egy része nem hagyta el a várost, hanem keresztényé lett, és továbbra is a városban maradt (Sugár 1980, 184).

A vörös anyagú, mázas, kiöntőcsöves korsókra utaló mindössze egyetlen töredékből sok következtetést levonni nem lehet. Ez a korsótípus a török lakta területeken mindenütt elterjedt, azonban egyértelműen a 16. századra datálható darabot nem ismerünk (Gerelyes 1991, 45). Soproni Olivér kiemeli, hogy Eger török anyagára igen jellemzőek a kiöntőcsöves edények (Soproni 1980, 118), ugyanakkor ismerünk olyan – elsősorban kisebb – várat, ahol előfordulási arányukat tekintve, igen jelentéktelen számban kerültek elő. Kovács Gyöngyi véleménye szerint a mázas kiöntőcsöves korsóknak a hódoltság különböző lelőhelyein eltérő intenzitású előfordulása⁷ azzal függ össze, hogy e kerámia-típus használata elsősorban a városi életformához köthető (Kovács 1996, 45). Amíg azonban a redukált égetésű, fényezett felületű korsóknak igen erős balkáni kapcsolataik vannak⁸, addig a hódoltság területéről megismert vörös anyagú, kiöntőcsöves, mázas korsóknak – a törökországi használati kerámia csekély számú közlése ellenére – ismerjük (máz nélküli) párhuzamait a török birodalom központi területeiről is. E jellegzetes török korsóformára és az égetés mikéntjére találunk példát az izniki kerámiaégető műhelyek 1995. évi feltárása során a „Rodoszi”-csoport porcelántárgyaival azonos rétegből előkerült, feltehetően a 16. század második feléből származó, 10 db kiöntőcsöves korsó (ibrik) képében (Aslanapa–Altun–Yetkin 1989, 162, 171, 140–148. tétel, 183). Az edények vörös anyagúak, gömbtestűk nyújtott, vastag, hengeres nyakukat egyenesen húzták föl. Vállból induló, elkeskenyedő kiöntőcsövük enyhén hajlított. Ezek a „korai” párhuzamok, amellett, hogy alátámasztják e kerámia-típus elsődleges városi használatának lehetőségét is, felhívják a figyelmet magyarországi képviselőinek a török birodalom központi területeivel való szorosabb kapcsolataira is.

A bemutatott leletek között található, redukált égetésű, szürke kerámia az egri leletanyagból már korábban is ismert volt (Fehér 1973, 195, X. tábla 1–2; Fodor–Kozák 1971, 152, 30. kép, Ltsz. V.66.10.30). E kerámia-típus területenként eltérő intenzitással az ország török leletgyűjtéseiben megtalálható. A 4. kép 1. sz. redukált égetésű, szürke, fényezett korsóján látható besímitott fésűs girlandoid dísz a hódoltság kori Magyarország török lakta településein, váraiban talált szürke kerámia gyakori díszítőeleme. Megtalálható a budai, pécsi, szolnoki leletanyagban (Fehér 1975, 25, 68 kép; Fehér 1960, 107, 2. tábla 1–2; Kovács 1984, 39, 24. tábla) de Belgrádból is ismerünk ilyen díszű korsókat (Simic–Milanovic 1954, 7. kép). Ennek a díszítésnek a megjelenését egyértelműen a török hódoltsághoz köthetjük, de – szemben a szintén jellegzetesen a hódítókhoz köthető, nyomott gömbös, hangsúlyozott vállvonalú, cilindrikus nyakú, bekarcolt, bepecsételt mintázatú, redukált korsóformával – a díszítés a 17. századot követően nem tűnik el Magyarországról, hanem a 18. században a Balkánra tízezerszámra redukált korsókat szállító mohácsi kerámia díszítőmotívumaként, a hódoltság után is (napjainkig) alkalmazzák.

Ez a motívum nincs meg a magyarországi redukált égetésű, szürke, fényezett kerámia legkorábbi meghatározható csoportjában. A szürke, fényezett kerámia nagyarányú elterjedése Magyarországon a hódoltság idejére tehető. A mohácsi csatát illetve Buda török foglалását megelőző időszakból azonban, az ország déli illetve alföldi területeiről 1520-as illetve 1530-as veresű érmekkel záródó, pénzleletes képviselőik is előkerültek⁹. Ezek az edények, azon felül, hogy nincs meg rajtuk a hódoltság korára jellemző,

7 Ennek az edénytípusnak a képviselőit Buda, Szolnok, Eger, Pécs, Esztergom, Székesfehérvár leletanyagában nagy számban találjuk meg (Kovács 1996, 45).

8 Fehér 1959, 124–126.

9 A délszláv ill. balkáni népcsoportok a 15. század végétől kezdődően három nagyobb hullámban jelennek meg Magyarországon területén. Első hullámukat a Balkánt megszálló törökök elől északra húzódnak, a másodikat a törökkel Magyarországon területére kerül, míg a harmadikat a visszafoglalást követő időszakban be-

besímított, fésűs girlandoid díszítés, nem a hódoltság török településeinek és várainak egyik legjellegzetesebb, fentebb meghatározott redukált korsóformáját, hanem a kora újkori magyar települések némelyikénél is megjelenő formát mutatnak: kevésbé hasasak, a kiugró váll hiányzik, a nyak rövid, a száj kúp formájú, rajta szűrőlyukak találhatóak. A vállból kiinduló kiöntőcső a száj magasságáig ér, a kiöntőcsövet a szájjal egyenes, tömör tag köti össze. A nyakon vonaldísz, fala síkalt.¹⁰

Annak ellenére, hogy a kutatók egy része, a fekete, redukált égetésű kerámia magyarországi megjelenésének vizsgálata során hangsúlyozza e típus késő középkori általános meglétét Kelet- és Közép-Európában (*Szabadfalvi* 1986, 10), a 16. század elején, az ország déli területein földbe kerülő képviselőik elsősorban déli, balkáni kapcsolataikat valószínűsítik.

Sarosác Györgynek, a mohácsi fekete kerámiát vizsgáló dolgozatában kifejtett véleménye szerint, a redukált égetésű, fényezett korsók Mohács környéki, török hódoltság előtti előfordulása a Balkánt meghódító törökség elől északra húzódó délszláv népcsoportokkal hozható kapcsolatba (*Sarosác* 1972, 80-83). Ha elfogadjuk Sarosácznak ezt a feltevését, akkor e korai csoport jelentősége a délszlávság által készített kerámia változásai tekintetében jelentős, hisz e magyar területeken előforduló relikta még a török és balkáni kerámiakészítési hagyományok (formák és díszítések) egymásra hatása előtti állapotát őrizhette meg a balkáni redukált kerámia egy csoportjának. Ugyanakkor figyelembe kell vennünk azt a lehetőséget is, hogy a két csoport formai és díszítésbeli különbségei az eltérő kronológiai helyzet mellett az eltérő balkáni területek kerámiakészítési hagyományain belül meglévő belső, területi különbségekből is adódhatnak, azaz a magyarországi hódoltság és az azt megelőző időszak redukált, fényezett kerámiája a Balkán más-más területeivel mutatna kapcsolatot. A korai fázis törökök elől északra húzódó balkáni elemekkel való kapcsolatának azonban e lehetőség figyelembevétele sem mond el-
lent.

A korai fázis magyarországi kapcsolatai (továbbélése) tekintetében sajátos kép mutatkozik. Kora újkori párhuzamait az Alföld magyar településásatásairól, így Túrkeve-Móricról és Muhiból is ismerjük.¹¹ A szürke kerámia hódoltság kori fázisának a bemutatott egri töredéken is látható befésült girlandoid dísz pedig, mint említettem, elsősorban a török által megszállt területekre jellemző. E kerámiának fentebb tárgyalt két fázisa Magyarországon tehát mind eredetét, mind továbbfejlődését tekintve, eltérő kapcsolatokkal is rendelkezhet.

A szürke kerámia „második” (hódoltság kori) csoportjának élete és utóélete területenként változó. Mohácson – mely település tágabb környezetében, így a Duna menti kisebb palánkok területén a redukált, fényezett, befésült girlandoid díszes korsók a hódoltság alatt megtalálhatók –, minden bizonnyal az igen erős balkáni kereslet miatt a 18. században is megőrzik e kerámiakészítési hagyományokat.¹² Ezzel szemben Egerből már

települő népcsoportok jelentik. Ezek közül a legkevesebbet az első hullám régészeti leletanyagáról tudunk (*Gerő* 1985, 199). Elképzelhető, hogy a redukált égetésű kerámia e korai képviselői az első délszláv hullám leletanyaga egy részeként is értékelhetőek.

¹⁰ Az edénytípus leírása: *Sarosác* 1972, 82.

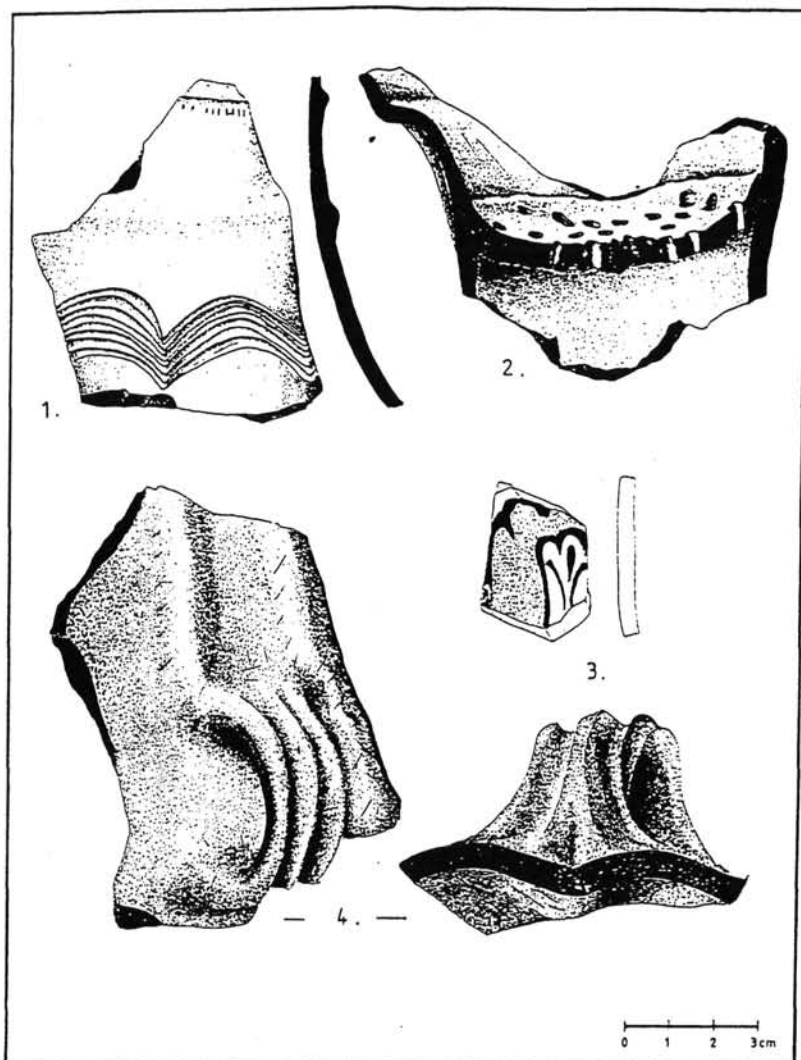
¹¹ Az első fázis leírt korsóformájának jellegzetes vonásai, illetve a befésült girlandoid dísz hiánya jellemzi a Méri István által Túrkeve-Móric településről közölt (*Méri* 1954, XXXV.t. 5. sz. tárgy) korsót, valamint – csonkasága ellenére – ilyen lehetett a Muhi középkori mezőváros területén 1995–96-ban általunk feltárt 1601. sz. kút egy korsója (a szerző ásatása, közöletlen). Jellemző mindkét településre (legalábbis Túrkeve-Móric esetében is feltételezhető), hogy e korsótípusból előkerült leletek aránya a korabeli kerámiatípusokkal szemben igen kicsi. Feltehetően mindkét településre importként kerültek.

¹² A mohácsi kerámia hódoltság korban gyökerező balkáni formáira hívja fel a figyelmet *Kovács* 1984, 40.

a hódoltság idejéből is igen kevés redukált fényezett fekete kerámiát ismerünk. Gerelyes Ibolya ethnikai okokkal magyarázza, hogy bizonyos lelőhelyeken – Dél-Dunántúl – viszonylag nagyobb számban fordulnak elő, míg egyes vidékeken – Szolnok, Visegrád – csak néhány töredékük ismert (*Gerelyes* 1991, 29). Eger kapcsán megemlíti, hogy e leletegyüttesből egyetlen ilyen technikával készült darab sem került elő. A már említett kupak, valamint az általunk bemutatott két ilyen töredék ugyan változtat e képen, de az egri leletanyag a redukált sűrű kerámia tekintetében így is azokkal a régészeti lelőhelyekkel mutat kapcsolatot, ahol e kerámiatípus aránya jelentéktelen. A visszafoglalást követő időszakból sincs adatunk arra, hogy e kerámia a 18. században Egerben továbbra is használatban maradt volna. Olyan lakosság tehát, mely igényelte volna használatát, az eddigi adatok alapján nem, vagy arányait tekintve jelentéktelen nagyságban élt Egerben, s a 18. századra el is tűnt. Míg a Duna menti Mohácson a balkáni kereslet ez időszakban is fönntartotta gyártását, Egerben – nyilvánvaló földrajzi okok miatt – ez az erő sem hatott. Az írott történeti források alapján ismert: Egerben a visszafoglalást követően a 18. században jelentős török népesség maradt. Ezek az itt maradó törökök azonban, hasonlóan Eger 17. századi törökjeihez, feltehetően nem igényelték nagy számban e kerámiatípust, s ha lehetett is hatásuk a település 18. századi kerámiaigényeinek meghatározásában, az más irányban érvényesülhetett.

Hegyi Klára kutatásai alapján a hódoltság területén a 16. századhoz képest a 17. században a jelentősebb várak katonaságának összetételében változás figyelhető meg. A 16. században a várkatonaságára nagyobb számban jellemző keresztény délszláv katonaelemeket a jelentősebb várakból a 17. században a másod-harmadrendű várakba vonják vissza, illetve jelentőségüket csak ott őrzik meg (*Hegyi* 1995, 103). A délszláv elemek katonai szerepének csökkenése az egri vilájet váraiban is tetten érhető. Eger, Szarvaskő, Sirok és Cserépvárnak a 16. század végén, 17. század elején katonákkal való feltöltése során egyedül Egerben találkozunk délszláv rácokkal, de számuk itt sem haladja meg a várórség 2 százalékát (*Hegyi* 1995, 104). Ezt a folyamatot figyelembe véve, a redukált égetésű fényezett kerámia hasonlóan csekély arányát (míg más, származását tekintve az egritől eltérő összetételű katonasággal rendelkező helyeken annak jelentős mennyiségét) az 1596-ban török kézre kerülő Egerben esetlegesen kapcsolatba hozhatjuk az említett délszláv katonaelem várkatonaságon belüli csekély számával. Ez az összefüggés a kerámiatípus hódoltsági területeken belüli eltérő arányú jelenlétének Gerelyes Ibolya által említett ethnikai hátterét (*Gerelyes* 1991, 29) pontosíthatja. E folyamat másik oldalának – a délszláv elemek másod-harmadrendű várakba, palánkokba való visszaszorulásának, illetve e palánkokban szerepük megtartásának – régészeti vonatkozásaira hívja fel a figyelmet Kovács Gyöngyi a barcsi török palánk régészeti leletanyagában jelenlévő kézi korongon készült, balkáni gyökerekkel rendelkező kerámia bemutatása során (*Kovács-Rózsás* 1996, 178).¹³

13 Az a tény, hogy ugyanakkor a redukált égetésű kerámia is szegényesnek mondható Barcsan (*Kovács-Rózsás* 1996, 178), magyarázható a balkáni eredetű, a magyarországi hódoltság területére került, különböző balkáni népcsoportok rétegeinek eltérő életmód, kerámiahasználatbeli hagyományaival is.

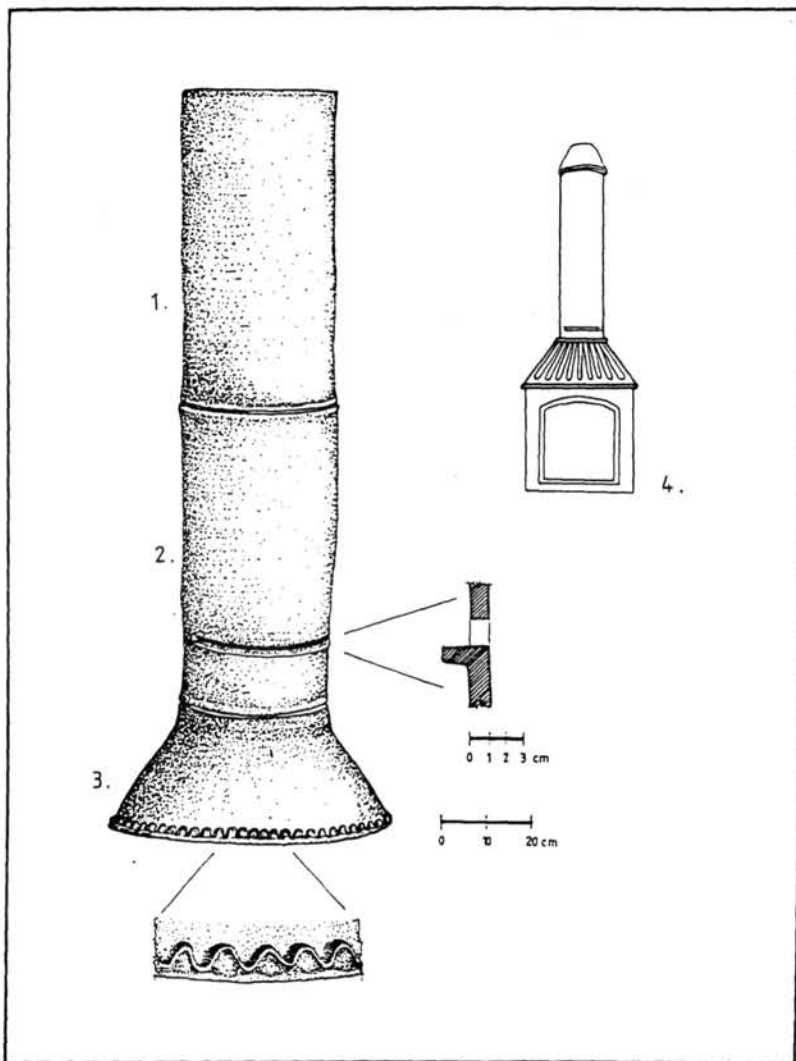


4. kép. Kerámiatöredékek az egri ferences templom területéről

A 4. kép 4. rajzán bemutatott durva anyagú, füles edény töredékéhez hasonló a közölt török leletanyagban nem találtam.

A két pipa két különböző típushoz tartozik. Ha Kovács Béla 1963-as felosztása alapján osztályozzuk őket, az első, fehérre égetett anyagú pipát, annak ellenére, hogy a Kovács által leírt – pont-félkör díszítésű (Kovács 1963, 249–251) – magyarnak meghatározott darabok jórészt vörös és nem fehér anyagúak, díszítése alapján a magyar készítménynek közé sorolhatjuk.¹⁴ A második pipa Kovács „török II.” csoportjának tagjaival mu-

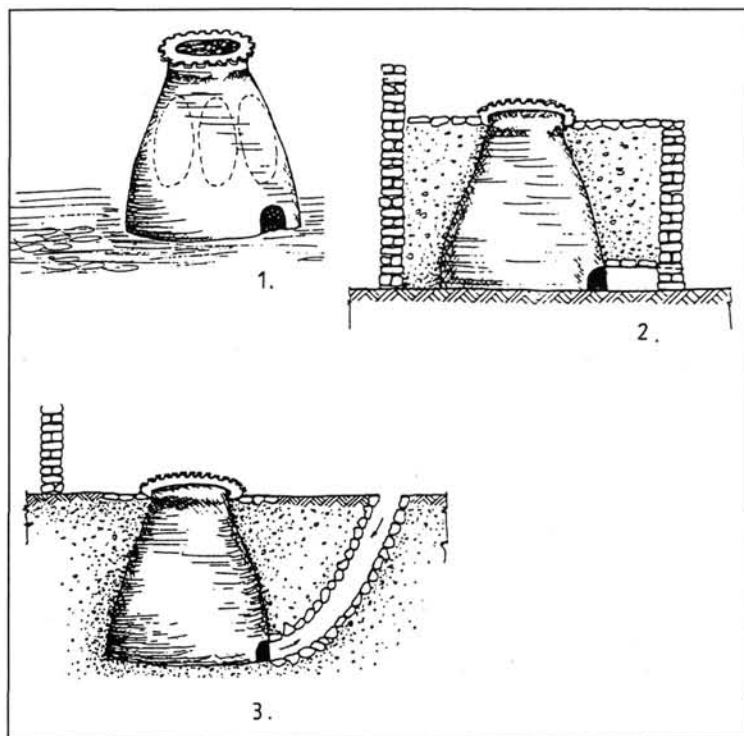
¹⁴ Az általam bemutatottal azonos formájú és díszítésű, de vörös anyagú darab került elő 1995-ben a Muhi középkori mezőváros területén végzett régészeti terepbejárás során (a szerző ásatása, a tárgy közöletlen).



5. kép. 1–3: Kemence agyagból készített füstelvezetője az egri ferences templom területéről, és lehetséges rekonstrukciója (4.) Fehérvári 1987 nyomán

tat formai azonosságot (Kovács 1963, 244–245, 259, II. tábla). A pipán látható nyolcágú geometrikus csillag a korabeli török épületdíszítés, faragások, mimberek igen gyakran előforduló motívuma (Aslanapa 1989, 314).

A leletek között előkerült egyetlen izniki fajansztöredék (4. kép 3) az izniki kerámiakészítő műhelyek „késői” kék-fehér csoportjába tartozó tálak díszítésével mutat rokonságot. Pontos magyarországi párhuzamát Ozoráról ismerjük (Gerelyes 1994, 115). A hasonló díszítésű izniki fajansztálak készítését a szakirodalom 1570–1585 közé teszi (Atasoy–Raby 1989, 460–468 sz. tál, 562 sz. tál).



6. kép. 1–3: Tandır – Köse 1965 és Kosay 1957 nyomán

A bemutatott tárgyak, kisebb eltérésekkel, a hódoltság kori Magyarország török leletanyagának ismert formáit képviselik, egy részük pedig a hódoltság utolsó időszakának, vagy az azt követő évek törökös formákat őrző terméke lehet. A leletek között található csonkakúp alakú, illetve két hengeres agyagtárgyhoz hasonló (5. kép 1–3) azonban ez idáig még sem a kora újkori magyar, sem a török leletegyüttesekből nem került elő. Rendeltetésük meghatározása bizonytalan. A hengerek és a tölcséres tárgy összetartozóak. Ezt támasztja alá azonos anyaguk, valamint, hogy 35 cm átmérőjű nyílásaik pontosan összeillenek. Belsejük helyenként kormos.¹⁵

A tölcséres és a hengeres tárgyak funkciójának meghatározásához segítségünkre lehet egy miniatúra ábrázolása III. Murád Szürnáméjából. A miniatúra a „kenyérsütők felvonulását” mutatja be, mely felvonulást III. Murád szultán (1574–1595) fia körülmélése alkalmából rendezték Isztambulban (*Fehérvári* 1987, 250, 228. színes kép). A képen egy szállítható kenyérsütő kemence látható. A kemence tetején egy csonkakúp alakú füstfogó van, melyre egy hengeres kémény került. A kémény alsó részén – ott, ahol az

¹⁵ Az általam alkotott szerkezet rekonstrukciójánál felmerül a vízvezetékcső-részlet lehetősége. Az első hengeres tárgyon látható bevágás, illetve annak belső pereme azonban akadályozná a víz szabad áramlását. A hengerek és a tölcsér pontosan összeillenek, de nem csúsztathatók egybe mint a vízvezetékcsövek, s nem is volt semmi nyoma rajtuk az egymáshoz rögzítéshez használatos meszes habarcsrétegnek. Az iznikí feltárások során hasonló méretű agyaghengerek egy török fürdő területén, a fürdő hypocaustumának alkotóelemeként kerültek felszínre. Ezekhez azonban nem tartozott tölcsér, s nem volt rajtuk bevágás sem (*Aslanapa–Yetkin–Altun* 1989, 189, 194, 202).

egyik egri hengeren – vékony fekete sáv rajzolódik ki. Szerkezeti vázlatát az 5. kép 4. rajza mutatja.

A kemence felépítményének anyaga a miniatúra alapján nem állapítható meg. Nem valószínű azonban, hogy kenyérsütéshez fémből készült kemencét használtak volna. Ez adatokat figyelembe véve, a ferences templom ásatása során előkerült három ismeretlen rendeltetésű tárgyat egy kenyérsütő kemence felépítményeként is rekonstruálhatjuk. A bennük megfigyelt koromnyomok is erre utalnak. Az agyagból készült csonkakúp lehetett a kemence füstfogója. Erre kerülhetett kéménynek a két agyaghenger, melyek közül az lehetett az alsó, melynek egyik végén a keskeny bevágás látható. Ez a belső peremmel ellátott bevágás szolgálhatott a kemence léghuzatjának szabályozására, melyet a nyílásba helyezett, megfelelő formájú lapos lemez betolásával illetve kihúzásával lehetett megoldani, alkalomadtán a felfűtött kemencét lezárni.

Az Egerből előkerült, a magyar régészeti leletanyagban ez idáig párhuzam nélküli három tárgynak a III. Murád Szüznáméjából ismert kenyérsütő kemencével való azonosítása természetesen csak az egyik – ám az ábrázolással való hasonlóság miatt is igen valószínű – lehetséges felhasználási területét jelentheti. Formájuk alapján más célokra használt tüzelőalkalmatlóság füstelvezetője, kéménye is lehettek.¹⁶

A mai és középkori törököknél a kenyérsütésnek változatos eszközeit és módjait találjuk meg. Az elsősorban a hódoltság kisebb palánkjából ismert, de Egerben is előforduló, a balkáni területek újkori leletanyagával is rokonságot mutató, kúp alakú, füles, agyag sütőharangok és lapos, kerek sütőtálak funkciójának meghatározásánál¹⁷, a balkáni párhuzamok alapján, a kenyérsütést is meg kell említenünk. E viszonylag mobilis eszközök mellé sorolhatjuk a török birodalom központi területeivel is kapcsolatba hozható, rézből készült, lapos, tepszi néven ismert fémedényeket, melyekben a pita nevű kenyeret, különböző édes tésztákat sütik (*Gerelyes* 1997, 1; *Kovács* 1984, 85).

16 A törökök feltehetően a hódoltság alatt Magyarország területén is használták a magyar kutatók által „parázs serpenyőnek” nevezett (*Fekete* 1944, 295) mangalt. E tárgy klasszikus formájának felépítése nem hozható kapcsolatba az Egerből most megismert tárgyakkal. A török birodalom mediterrán területeinek enyhébb éghajlatú tájain elterjedt, török főúri háztartásokban az újkorból is ismert mangal – szenes, faszenes sütő (*Steuerwald* 1972, 606), fémből készült (Türkce Sözlük 1988, II. 986). Egy csótalpon álló, kör alakú, lapított tetővel záródó parázsserpenyő újkori példányát mutatja be Gerelyes Ibolya a Magyar Nemzeti Múzeum gyűjteményéből (*Gerelyes* 1997, 2. kat sz. 80). Ismerünk ilyen mangalokat a török által meghódított Bulgária újkori anyagából is (*Georgieva–Ivanchev–Peneva* 1980, 184, 226. kép, 185, 228. kép). „E bolgár, újkori anyag az egri leletek szempontjából azonban egy sajátos – sajnos csonka – párhuzammal is szolgál. Egressy Gábor – a magyar szabadságharc tisztje – írja naplójában, hogy 1849-ben, a török birodalomban tett kényszerű útja során Bulgáriában azt tapasztalta, hogy a falusi nép – az enyhe éghajlaton – a kályha hiányát a szegény családoknál cserépmangallal, a gazdagoknál rézmangallal pótolja (*Egressy* 1851, 32) (Erre az adatra Ökrösné Barta Júlia néprajzkutató hívta fel figyelmemet. Segítségét ez úton is köszönöm.). Sajnos az általa említett cserépmangalnak nem ismerjük a formáját, így nem dönthető el, hogy a klasszikus rézmangallal, vagy már esetleg a 20. századból mangal néven ismert, hús sütésére használt eszközzel mutat formai rokonságot. A jelenkori török területeken is ismert mangal ugyanis lábakon áll, tűzterében, fém rostélyon faszenet égetnek. A tűztér fölé egy csonkakúp alakú fedő, arra egy hengeres kémény kerül. Formailag tehát felépítményében az egri leletekkel mutat hasonlóságot. A történeti okok miatt is sok török jegyet magán viselő bolgár néprajzi anyagban gyakran előforduló rézmangal (*Georgieva–Ivanchev–Peneva* 1980, fentebb idézett helyei) cserépből készült változatára ez idáig nem találtam példát. Az egri tárgyak funkciójának és megnevezésének pontosabb meghatározásához esetleg e bolgár cserépmangal pontosabb meghatározása hozhat majd közelebb.

17 A sütőharang és sütőtál használatának legutolsó összefoglalása, további irodalommal: *Kovács* 1996, 41.

A párhuzamként hozott ábrázolás alapján kenyérsütő kemence alkatrészeiként is rekonstruálható három egri tárgy egy nagyobb termelékenységű, helyhez kötöttebb kemence része lehetett.¹⁸ Magyarország török által elfoglalt területeiről hasonló kemencét nem ismerünk. Az 1529-ben Bécs alatt állomásozó török sereg táboráról készített rajzán Barthel Beham négy, helyhez kötött kenyérsütő kemencét is ábrázolt (*Waissenberger* 1982, 8; 1. kép). A kemencéket földhalomba vájták vagy földből építették. Boltozott, tetejükön a távozó füst számára kerek lyukat figyelhetünk meg. Ezekhez a kemencékhez nem tartozott agyagból készített kürtő vagy hengeres kémény.

A török és közel-keleti területek néprajzi irodalmából ismert a kenyérsütés egyik jellegzetes eszköze, a tandir. Tandirra utaló töredékek nem ismertek a hódoltság török leletanyagából. Bemutatásával a magyarországi török leletanyagban esetlegesen előkerülő darabjainak meghatározását kívánom szolgálni.

A tandir a török néprajzi irodalom alapján a kenyérsütésnek egy igen elterjedt eszköze.¹⁹ Az elnevezés sémi eredetű, kemencét jelent (*Gunda* 1961, 219). Ez a sütőeszköz az egész Közel-Keleten elterjedt (*Gunda* 1961). Leírását Mürsel Köse és H. Zübeyr Kosay tanulmányai alapján adom közre. (*Köse* 1965, 3714–3719; *Kosay* 1957).²⁰

A tandir egy csonkakúp alakú, átlagosan 60–75 cm magas, alul 50–60 cm, fölül 30–35 cm átmérőjű, égetett agyagból készült tárgy (van azonban 100–110 cm magasságú is). Felső része nyitott, de lefedhető, alul, a levegő számára egy 15–20 cm magas nyílás található (6. kép 1–3). Kis, közepes és nagy tandirt különböztetnek meg, bennük fával vagy szárított trágyával tüzelnek. A kis tandirt gyakran fűtés céljára, vagy tetejére helyezett edényben, vízmelegítésre is használják. A „lavaş ekmeği” nevű lepénykenyeret a nagy tandirban sütik. A lapos, ovális tésztát két sorban a tandir felforrósított belső oldalára tapasztják (6. kép 1), majd tetejét lezárják. A kisült kenyereket egy bot segítségével választják el a kemence falától. A tandir hús sütésére is alkalmas. Ezt az agyagból készült sütőalkalmatosságot többnyire nők készítik. Teljes magasságáig a földbe áshatják, vagy, ha a felszínen áll, földdel vehetik körül (6. kép 2–3). A ház annak a részének, ahol a tandir található, ashane, vagy tandir evi a neve.

A dolgozatban bemutatott leletanyag kis mennyisége miatt elégtelen Eger török kerámiajának, a település és a vár hódoltságbeli szerepének részletesebb jellemzésére. A feltételezett kemence égetett agyag alkatrészei kiegészítik a hódítók mindennapjaira vonatkozó ismereteinket, ugyanakkor az említett miniatúrával való párhuzam a kisebb török palánkok közül kiemelkedő településnek és várnak a török birodalom központi területeivel való kapcsolatait is mutathatja. Az itt előkerült új kemenceforma Eger történeti adatokból már ismert hódoltság kori kiemelkedő szerepének régészeti vetületeként is értelmezhető, ami a várban és a településen előforduló leletanyag tipológiai összetételében, a leletípusok változatosságában nyilvánulhat meg. További vizsgálatokat igényel, hogy hasonlóan a redukált égetésű szürke, befészült díszű korsótípusnak a vár ismert leletanyagában való, jelentéktelennek tekinthető mennyiségéhez, az egyéb balkáni kapcsolatokat mutató tárgyaknak (pl. sütőharangok) az egri török leletanyagban belüli előfordulása és aránya mennyiben hasonlítható össze más török lelőhelyek leletanyagának összetételével, és mennyiben vethető össze a történeti kutatás Egerre vonatkozó eredményeivel.

18 A párhuzamként idézett miniatúrában ugyan egy hordozható kemencét látunk, de ez nyilvánvalóan csupán az esemény – a mesterségek felvonulása az isztambuli Lóverseny-téren – jellegéből adódik, melyet a festő megörökített.

19 A tandir kezdetleges formájában földbe mélyített gödör, veremszerű tüzelőhely (*Gunda* 1961, 219).

20 A 6. kép 1–3 rajza az ő tanulmányai ábrái alapján készült.

IRODALOM

- Aslanapa O.*,
1989 Türk sanati. Istanbul, 2. kiadás
- Aslanapa O.–Yetkin S.–Altun A.*
1989 Iznik çini firinlari kazisi II. dönem 1981–1988. Tarihi Araştırmalar ve Dokümantasyon Merkezi Kurma ve Geliştirme Vakfı Istanbul
- Atasoy N.–Raby J.*
1989 Iznik. The Pottery of Ottoman Turkey. London
- Egressy G.*,
1851 Törökországi Naplója 1849–1850. Pest
- Fehér G.*,
1960 A pécsi Janus Pannonius múzeum hódoltság kori török emlékei. – Denkmäler aus der Zeit der türkischen Unterwerfung im Janus Pannonius Museum in Pécs. JPMÉ. 1959. 103–150.
1973 Adatok Eger török agyagművességéhez. – Turkish pottery at Eger. AGRIA X. 191–214.
- Fehér G.–Parádi N.*,
1960 Esztergom-szenttamáshegyi 1956. évi törökkori kutatások. – Foullies pratiques pres Esztergom á Szenttamáshegy. Esztergom Évlapjai I. 35–44.
- Fehérvári G.*,
1987 Az iszlám művészet története. Bp.
- Fekete L.*,
1944 Budapest a törökkorban. Budapest története III. Bp.
- Fodor L.–Kozák K.*,
1972 Leletegyüttesek a román kori székesegyház területéről (Adatok az egri vár XVII–XVIII. századi kerámiájának történetéhez I.). – Ensembles de trouvailles des alentours de la cathédrale l' époque romane. (Données relatives á l' histoire de la céramique des XVII^e et XVIII^e siècles du château-fort Eger –1). AGRIA 8–9 1970–71. 147–197.
- Gerelyes I.*,
1987 Sgraffito-díszes török kerámia az ozorai várkastélyból. – Türkische sgraffitoverzierte Keramik aus dem Burgkastell von Ozora. FA. XXXVIII. 247–280.
1991 Török leletegyüttesek a Budavári Palotából (1972–1981). – Türkische Fundkomplexe aus dem Burgpalast von Buda (1972–1981). TBM 23. 21–77.
1994 Nagy Szulejmán szultán és kora. – Kanuni sultan Süleyman ve çağı. (szerk.): *Gerelyes Ibolya*, Budapest
1997 Oszmán-török kézművesség (XVI–XIX. század) – Ottoman-Turkish Coppersmith's Art 16th to 19th Centuries. (Kiállítási katalógus) Bp.
- Georgieva B.–Ivanchev I.–Peneva L.*,
1980 The old bulgarian house, Interior, architecture, design and furnishings. (szerk.): Aleksandr Obremenov Szofia
- Gerő Gy.*,
1985 Die Frage der Keramik und des Ethnikums im türkischen Fundmaterial von Ungarn. In. Wissenschaftliche Arbeiten aus dem Burgenland, Bd. 71 Eisenstadt, 195–200.

- Gunda B.*,
1961 Az iráni kenyér történetéhez. – Zur Geschichte des iranischen Brotes. Műveltség és Hagyomány III. 219–226.
- Hegyí K.*,
1995 Török berendezkedés Magyarországon. História Könyvtár Monográfiák 7. Bp.
- Koşay H. Z.*,
1957 Türkiye halkinin maddi kültürüne dair arařtırmalar II. Kap-kacak, ocak, v.s. TED II. 5–28.
- Kovács B.*,
1963 A Dobó István Vármúzeum cseréppipái. AGRIA I. 235–262.
- Kovács Gy.*,
1984 Török kerámia Szolnokon. – Türkisch pottery from Szolnok. Szolnok megyei Múzeumi Adattár 30–31. Szolnok
- Kovács Gy.–Rózsás M.*,
1996 A barcsi török palánkvár. –Türkische Palankenfestung in Barcs. SMMK XII. 163–182.
- Kovács Gy.*,
1984 Török rézedények Szolnok megyéből. – Vases de cuivre turcs provenant du comitat de Szolnok. AÉ 111. 78–91.
1996 A kora újkori emlékanyag (A hódoltság korának és a 17–18. század fordulójának leletei) in. *Hatházi Gábor–Kovács Gyöngyi: A váli gótikus templomtorony (Adatok Vál 14–17. századi történetéhez). – The gothic church tower in Vál (Data to the 14th–17th century history of Vál).* Székesfehérvár
- Köşe M.*,
1965 Tandir. TFA. 9 (189)–4. 65., 3714–3717.
- Méri I.*,
1954 Beszámoló a tisztalök-rázompusztai és a túrkeve-mórici ásatások eredményeiről II. AÉ 81. 138–154.
MMT. 8. Magyarország műemléki topográfiája 8. Heves megye műemlékei 2. (szerk.): *Dercsényi Dezső*, Budapest
- Parádi N.*,
1963 Magyarországi pénzleletes középkori edények, 11–17. sz. – Münzfunde hortende mittelalterliche Gefässe in Ungarn, 11–17. Jh. AÉ. 90. 205–251.
- Pusztai T.*,
1999 A bátaszéki palánk két rétegsorának elemzése in press.
- Sarosác Gy.*,
1972 A mohácsi kerámia és története. – Zur Geschichte der mohácser Keramik. Dunántúli Dolgozatok 6.
- Soproni O.*,
1980 A magyar művészi kerámia születése A török hódoltság kerámiája Bp. é. n.
- Simic Z.–Milanovic*
1954 Beograd kroz muzejski materijal. Godisnjak Muzeja grada Beograda I. 9–44.
- Steuerwald K.*,
1972 Türkisch–deutsches Wörterbuch. Otto Harrassowitz, Wiesbaden 1972
- Sugár I.*,
1980 A mohamedán vallásról katolikusra tért volt török alattvalók Egerben. – The former turkish subjects, who passed from moslim religion to catholicism, in Eger. AGRIA XVI–XVII. 183–216.

Szabadfalvi J.,

1986 *A magyar fekete kerámia. Corvina*

Waissenberger R.,

1982 *Die Türken vor Wien. Europa und die Entscheidung an der Donau. (szerk.):*

Waissenberger R. Wien

FRÜHNEUZEITLICHE KERAMIK AUS EGER, AUS DEM GEBIET DER FRANZISKANERKIRCHE – I.

Die Studie beschreibt das türkische Keramikmaterial, das während den Erdarbeiten auf dem Gelände der ehemaligen Franziskanerkirche in Eger gefunden wurde. Das Fundmaterial geriet in der Zeitspanne zwischen der türkischen Besetzung von Eger 1596 und den 1749 beendeten Bauarbeiten auf dem Gelände der Franziskanerkirche an den Fundort.

Bei der Untersuchung der ethnischen Zusammensetzung des Soldatenvolkes der türkischen Burgen und Festungen in Ungarn kann anhand der Forschungen von Klára Hegyi (Hegy 1985, 103) festgestellt werden, daß in den bedeutenderen türkischen Burgen im 17. Jahrhundert die aus dem Balkan stammenden Soldatenelemente im Vergleich zum türkischen Militär im Hintergrund stehen. Gyöngyi Kovács untersuchte die archäologischen Beziehungen der Anderen Seite dieses Prozesses, wobei sei zwischen der Ständigen Anwesenheit der südslawischen Soldatenelemente in einzelnen unbedeutenden kleineren türkischen Garnisonen (Plankenbefestigungen) während der Türkenherrschaft und dem ständigen Vorhandensein bestimmter Keramiktypen aus der Zeit der Türkenherrschaft Verbindungen voraussetzte (Kovács-Rózsás 1996, 178). Die Arbeit untersucht die ungarischen Wurzeln und Verbindungen der im Fundmaterial von Eger vorkommenden reduziert gebrannten, grauen Keramik (4. Bild 1–2), sowie die zwischen dem geringen Anteil beim Vorkommen dieses Fundtypes in Eger und der anhand geschichtlicher Daten unbedeutenden Rolle der balkanischen Soldatenelemente in den türkischen Garnisonen von Eger bestehenden Zusammenhänge.

Das Fundmaterial enthält 3 individuelle Keramikgegenstände (5. Bild 1–2), die aus dem bisher publizierten türkischen Fundmaterial in Ungarn nicht bekannt waren. Die Festlegung ihrer vermutlichen Funktion ist mit Hilfe der Darstellung eines tragbaren Backofens aus der Zeit des II. Murad (1574–1595) möglich (5. Bild 3; Fehérvári 1987, 250, 228. Farbfoto). Die dargestellten Gegenstände, zwei zylinderförmige, sowie ein trichterförmiger, sind Feuerzange und Rauchabzug des Feuerraumes eines Ofens. Die an dem einen zylinderförmigen Gegenstand sichtbare Öffnung ist auch auf der Darstellung des bereits erwähnten tragbaren Backofens zu sehen – vermutlich diente sie zur Luftzugregelung der Feuerungseinrichtung. Bezüglich der gefundenen Gegenstände sind keine archäologischen Parallelen aus dieser Epoche bekannt. Sie unterscheiden sich auch von der aus der anatolischen und nahöstlichen ethnographischen Literatur bekannten, aus gebranntem Ton gefertigten volkstümlichen Backofenkonstruktion – dem Tandir (Gunda 1961; Köse 1965, 3714–3719; Koşay 1957). Die aufgrund des entdeckten Fundmaterials und der beschriebenen Miniaturdarstellung rekonstruierbare Feuerungseinrichtung weist im Hinblick auf ihre Form eine Ähnlichkeit mit dem heutzutage benutzten türkischen

Mangal auf. Gábor Egressy, ungarischer Offizier von 1848 erwähnt in seiner Beschreibung der 1. Reise durch den Balkan ebenfalls einen aus Ton gebrannten Mangal auf bulgarischem Gebiet (Egressy 1851, 32). Über dessen Form aber gibt es in der erwähnten Reisebeschreibung keine Angaben. Aus diesem Grund kann die genauere Funktion der Ofenteile, sowie deren zeitgenössische Bezeichnung anhand unserer derzeitigen Kenntnisse noch nicht eindeutig festgelegt werden.

Tamás Pusztai