

# KÖZÉP- ÉS KORA ÚJKORI TELEPÜLÉSRÉSZLET MOHI MEZŐVÁROS BELTERÜLETÉNEK PEREMÉN (Jelentés az M-30-as autótút 41. számú lelőhelye I. és IV. munkahelyének régészeti feltárásáról)

TOMKA GÁBOR

## *A lelőhely*

A tervezett M-3-as autópálya miskolci bekötőútja (M-30) keresztülhalad az elpusztult Mohi mezőváros területén. Az 1995. áprilisában megkezdett leletmentést Pusztai Tamás vezette, a feltárásba bekapcsolódott az ELTE Középkori és Kora újkori Régészeti Tanszéke dr. Laszlovszky József vezetésével.<sup>1</sup>

A tervezett autótút és a 35. számú főútvonal csomópontját a délkelet-északnyugat irányú kiemelkedésen elterülő településmagtól távolabb, ettől kb. 350 m-re délkeletre építik meg (Pusztai 1997, 47, 2. kép). E terület több módszerrel végrehajtott prospekciója (Pusztai 1997, 35–39) során bebizonyosodott, hogy itt is várhatók régészeti jelenségek. Esetünkben információban leggazdagabbnak az intenzív terepbejárás mutatkozott. A terepbejáráson gyűjtött értékelhető kerámiatöredékek szinte kivétel nélkül a XVI–XVII. századra keltezhetők. A felszíni kerámiasűrűség 0,02–4,36 db/m<sup>2</sup> között váltakozott, a jellemző érték 0,3 db/m<sup>2</sup> körül volt (A részletes adatokat l. Pusztai 1997, 52, 7. kép.). Az alacsony leletsűrűség már a feltárást megelőzően is utalt arra, hogy a területet nem használták intenzíven. A lokális sűrűsödések, melyeket a kisebb kiemelkedéseken találtunk, szórtaabb települési struktúrát sejtetnek (l. Pusztai 1997, 47, 2. kép és 53, 8. kép). Mivel a rendelkezésre álló erőforrásokat a település központi részére kívántuk koncentrálni, a területen a felszíni gyűjtés eredményeire támaszkodva egy 750 m<sup>2</sup>-es (IV. számú munkahely) (1. kép) és egy 3200 m<sup>2</sup>-es felületet (I. számú munkahely) (2. kép, vö. Pusztai 1997, 54, 9. kép) nyitottunk. Mindkét munkahelyen az égtájak szerint tájolt, 100 x 100 m-es, római számokkal jelölt szelvények 10 x 10 m-es, arab számmal jelölt négyzeteivel dolgoztunk. A stratigráfiai egységek számozása „s” betűvel jelzett számokkal történt. A jelentősebbnek ítélt objektumok stratigráfiai egységeit „o” betűvel jelzett objektumszámokkal fogtuk össze.

## *IV. számú munkahely (1. kép)*

A munkahely az építendő csomópont szélét követve elnyújtott háromszög alakú. Az északi négyzetsorból (I/46–50) a kevés régészetileg értékelhető jelenség miatt csak kettőt (I/46–I/47) tártunk fel. A középső négyzetsor (I/56–I/60) legnyugatibb négyzetének csak északi felét tártuk fel, ugyanis a nyomvonalon kívül nem áshattunk. A déli négyzetsorból mindössze a legkeletibb négyzetet (I/70) kutathattuk. A területet igen mélyen szántották, s bár kézi erővel bontottuk, a bolygatott felső 50–60 cm-ben régészeti jelenségeket nem tudtunk megfigyelni. A szántás a teljes kultúrreteget tönkretette, így a

<sup>1</sup> Az ásatás vezetőinek köszönetet mondok az M-30/41. lh. I. és IV. munkahelye közlési jogának átengedéséért. A leletmentés eredménye a munkában részt vett valamennyi munkatárs közös érdeme. Az ásatás irányításában is részt vett Kulcsár Mihály, Fischl Klára, a rajzokat az OTKA (F023432) anyagi támogatásával Kalászdí György és Vighné Takács Mária készítette.

megfigyelések a sárga agyagos, helyenként homokos altalajba ásott objektumokra vonatkoznak. A rétegződés hiánya, valamint az a tény, hogy ezen a munkahelyen szuperpozíció sem fordult elő, sajnálatosan megnehezíti az objektumok keltezését. Az igen csekély számú leletanyagon kívül nincs fogódzónk a jelenségek korának megállapításához.

#### *A feltárt objektumok és értelmezésük*

##### *Humuszos mélyedés*

Az I/58–I/59-es négyzetekben 8–10 m széles, határozatlan, de többé-kevésbé észak–déli irányban futó körvonalú, humuszos folt bontakozott ki a szántás alatti nyelésben, az altalajba mélyedve. Bontása során kiderült, hogy sekély, leletanyagot nem tartalmazó mélyedés.

Feltehetően természetes mélyedésről volt szó, mely az erózió során antropogén hatásoktól mentes humusszal töltődött fel.

##### *Árkok*

A munkahely nyugati szélén két árokészlet került elő. Az o2 árok az I/46 négyzet délnyugati sarkában jelent meg, és az I/56 négyzetben közel átlósan húzódott északnyugat–délkelet irányban. Az altalajba 30 cm-re mélyítették, szélessége a megfigyelési szinten 60 cm körül ingadozott. Átmetszete félkör alakú, betöltésében két fázist sikerült elkülöníteni. Az alsó, keményebb, fekete lerakódást (s82 és s84), melyet az árok teljes hosszában nem tudtunk megfigyelni, de helyenként 15 cm-es vastagságot is elért, egy lazább, sötétszürke, humuszos betöltés fedte (s77). Az o9 árok az o2 folytatásában, attól délkeletre került elő, az I/57 négyzetben. Északnyugati vége a feltárt területre esett. Az altalajba 25 cm-re mélyült, szélessége 40 cm körüli volt. Az o9 oldala öblös, alja egyenes kiképzésű; fekete, agyagos betöltése (s83) egységes volt.

Az o2 árok alján tapasztalt lerakódás alapján feltehetjük, hogy a hosszabb ideig nyitva álló árokban – legalábbis időszakosan – víz állt. Az o2 és o9 kapcsolatáról biztosan nem mondhatunk. Elképzelhető, hogy az o2 délkeleti folytatása a feltáratlan területen párhuzamosan futott o9-cel; ez esetben egykorúságuk valószínűtlen. A két árok eltérő mérete, kissé eltérő metszete és a betöltés különbözősége is a jelenségek függetlenségét látszik igazolni. Az is lehetséges azonban, hogy o2 az I/56 négyzet feltáratlan déli részén véget ér. Ez esetben a két árok között maximálisan 4,5 m széles átjáró maradhatott. Ha az utóbbi feltételezés igaz, az egykorúság az azonos tájolás miatt valószínű, de nem bizonyos.

##### *Gödrök (o1, o8)*

Az I/56 négyzetben egy nagyobb, kb. 1 m átmérőjű gödör mélyült 25 cm-re az altalajba (o1, betöltése s1). A megfigyelési szinten alakja szabálytalan ovális volt. A gödörből néhány kerámiatöredék bukkant elő (3. kép 1).

Elszántott gödör alja lehetett az I/47 négyzetben kibontott beásás (o8). A jelentkezői szinten kerek, 50 cm átmérőjű foltként jelentkezett. Betöltése humuszos volt (s26), a tölcserésen szűkülő objektum alja ívesen lekerekítettnek bizonyult. A betöltésből cserépfedő gombja és néhány további kerámiatöredék került elő (3. kép 2–4).

Az o1-ből előkerült kevés kerámia a késő középkorra datálható, a mázas kerámia hiánya miatt feltehetően a 16. század közepénél korábbi. A profilált fedőgombos, jól korongolt palástú fedőtöredék és a vékony falú füles edény töredéke azt látszik bizonyítani, hogy az o8 gödröt a késő középkor végén, talán már a 16. század folyamán tölthették fel.

### *Cölöpszerkezetű épület (o3)*

Eltekintve az I/47-es négyzetben talált két karólyuktól (s24, s25), cölöp- és karólyukak csak az egymás mellett elhelyezkedő I/59, I/60 és I/70 négyzetekben voltak megfigyelhetők. Az itt feltárt 10–25 cm átmérőjű, az altalajba rendszerint csak 10–15 cm mélységig mélyülő cölöplyukak, hiányosan bár, de meghatároznak egy északnyugat–délkeleti tájolású, legalább kétosztatú cölöpszerkezetes épületet (o3). Az épület szélessége 480 cm, északnyugati helyiségének hossza kb. 6 m, délkeleti helyiségének hossza legalább 530 cm. Ezen épület vázának északnyugati falához tartozhattak az s27–s30 számú stratigráfiai egységek. Az északkeleti oldalhoz tartoztak az s30–s33, s35 számú cölöphelyek. A délkeleti oldal cölöpgödrei az s27, s47, s78, s80 számokat kapták. Feltételelesen ide kapcsolható az s71 is. A megfigyelhető osztófal cölöphelyei rendre s32, s44–s47. Feltűnő, hogy az osztófal cölöphelyei a főfalakénál nagyobb méretűek: átmérőjük elérte a 25 cm-t, mélységük a 30 cm-t. A kissé szabálytalan alakú, közelítően kör átmetszetű cölöpgödörök mellett egyetlen négyzetes átmetszetű cölöplyuk került elő az osztófal helyéről (s46). Vitatható az s71 cölöphelynek az o3-hoz tartozása. Ez a gödör az épület délnyugati falának folytatásába esik. A cölöplyukakból vassalakat és néhány kerámiatöredéket (3. kép 5–6) sikerült gyűjteni.

A délkeleti (vagy középső) helyiségtől délnyugatra, rendszertelen elhelyezkedésben apró karólyukakat bontottunk ki. Néhány apró karólyuk előkerült az épület belsejében és a délnyugati fal vonalában is. A 29 karólyuk 7–8 m oldalhosszúságú, közelítően háromszög alakú területen helyezkedett el.

Az épülettől északkeletre 2,8 m-re, az o3 hossz tengelyével párhuzamosan 3 db (s34, s74, s75) 5–10 cm átmérőjű karólyukat találtunk.

Feltehetően a mély szántás az oka annak, hogy a megszokottnál ritkábban találtunk cölöphelyeket: az északnyugati helyiség délnyugati falának vonalában a cölöpök hiányát még indokolhatnánk szerkezeti megfontolásokkal, de a délkeleti (vagy középső) helyiség északkeleti sarokcölöpének hiánya statikailag megmagyarázhatatlan: feltehetően a sekélyebb gödört a szántás elpusztította. Ha az s71 cölöphely o3-hoz tartozott, akkor az legalább háromsztatú volt, ugyanis az osztatlan délkeleti helyiség minimálisan 9 m hosszúságú volna. Ha az s71 nem tartozott az épülethez, akkor nem szükséges a felettebb bizonytalan (mindössze az s71 és esetleg az s38 által igazolt) harmadik helyiség feltételezése. Az épület korának hozzávetőleges meghatározását az s28-ból előkerült kívül mázazott golyvásnyakú korsó szájának és bevagdalt díszű fülének töredéke tette lehetővé. Ezen leletek alapján valószínű, hogy az épület elkészítésére a XVI. század közepe után került sor. Mint fentebb olvasható, az egyik cölöplyukból (s44) vassalak bukkant elő. A feltárt területtől nyugatra a felszínen számos salakdarab hevert. Ha ez – amint valószínűsíthető, de feltárás hiányában nem bizonyítható – fémfeldolgozó tevékenységet jelez, akkor az o3 cölöpszerkezetű épületet e tevékenység megindulása után emelték. Az épület emelésének felső időhatárát az előkerült kerámia nem határozhatja meg. Történeti adatokból ismeretes, hogy Mohi területe az 1640-es években végleg elnéptelenedett (*Borovszky* 1908, 283: az 1641-es alacsony adótételek csak néhány visszatelepült jelenthettek). Az ásátás többi munkahelyén csak elenyésző mennyiségben kerültek elő biztosan a 17. századra tehető leletek és jelenségek. Ezért valószínűnek tartom, hogy a 15 éves háború a település életében a történeti adatoknak megfelelően (*Borovszky* 1908, 262) valóban döntő pusztulást hozott. Valószínű tehát, hogy a IV. munkahelyen sem számolhatunk a 16. század végénél későbbi építményekkel.

Az építmény rekonstrukciójához és funkciójának meghatározásához a megtalált maradványok nem elegendők. Elképzelhető, hogy a tetőgerinc ÉNY–DK irányban he-

lyezkedett el, s az épület a késő középkori lakóépületekkel megegyező tömeghatású volt. Az osztófal mélyebb cölöphelyei azonban megengednek egy másfajta rekonstrukciót is. Eszerint az épület tetőgerince az osztófal felett (ÉK–DNy irányban) állt volna. Ebben az esetben azonos gerincmagasság esetén a nagyobb fesztáv miatt jóval laposabb tetőt képzelhetünk magunk elé. Egy ilyen – párhuzamokkal nem igazolt – különös épület bizonyára csak gazdasági melléképületként volna értelmezhető: talán színnek vagy pajtának tartatnánk.

A karólyukak és a cölöpszerkezetes épület (o3) kronológiai kapcsolatát szuperpozíciók segítségével nem lehetett meghatározni. Az, hogy a karólyukak egy csoportban, a cölöpszerkezetes épület közvetlen közelében helyezkedtek el, talán arra utalhat, hogy az épülettel egykorúak, és az itt végzett – közelebről nem meghatározható – tevékenység során keletkeztek.

Valószínűleg lineáris jellegű objektumot (talán kerítést) jelöl ki az épület melletti három karólyuk. Az apró lyukakban csak igen vékony botok férhettek el: ezért nem tartom valószínűnek, hogy a cölöpös épülethez kapcsolódó előtetőt (fészert, tornácot) tartottak.

A IV. munkahelyen tehát a 15–16. századra tehető néhány objektumot sikerült feltárni. Az árkok és az épület hozzávetőlegesen a település utcájára merőlegesen álltak.

#### *I. számú munkahely (2. kép)*

A munkahelyet az útvonalkorrekció miatt tölcésesen szélesedő veszélyeztetett terület középső részén jelöltük ki, oly módon, hogy a felszíni leletgyűjtés által jelzett objektum (II/72, II/82, II/83 négyzetben) a feltárás középső részére essen. A munka során feltártuk a XIII/69 négyzet északnyugati és a II/95 négyzet délkeleti sarka által meghatározott téglalap alakú területet a II/64 és II/65 négyzet kivételével. Ez utóbbiak feltárása részben a jelenlegi 35-ös út közelsége miatt maradt el, részben pedig azért, mert itt jó részt csak a minimális régészeti adatokat szolgáltató betemetődött medret tárhattuk volna fel. Ezt a területet dél felé, a nyomvonal szélét követve, az I/2–I/5 négyzeteket magába foglaló négyzetsorral valamint az I/13-as négyzettel bővítettük. Egyes problémák tisztázása érdekében rábontásokkal részlegesen kutattuk az északi oldalon a II/61 és II/62, a déli oldalon az I/1, I/11–I/12, illetve I/23 négyzeteket. A IV. munkahelyhez hasonlóan a mély, 50–60 cm-es szántás a kultúrrétegeket ezen a munkahelyen is elpusztította. Ebben a rétegben csak három leletsűrűsödést tudtunk megfigyelni (s2, s3, s18). A többi jelenség az altalajba mélyül. A periodizációt ez esetben az előkerült árkok betöltésének szuperpozíciói tették lehetővé.

#### *A feltárt objektumok*

##### *Folyómeder*

A munkahelyet keleti és délkeleti irányból humuszos mélyedés veszi körül, melynek észak–déli szakasza a II/75, II/85, II/95, I/5 négyzetekben, északnyugat–délkeleti szakasza az I/4, I/13, I/12, I/23 négyzetekben volt megfigyelhető. Ez a mélyedés a munkálatok megkezdése előtt a szintvonalas felmérésen még jelentkezett.

A mélyedés, nagy valószínűséggel, a középkor folyamán vízjárta, mocsaras terület, elhagyott vagy élő meder lehetett. A meder feltöltődése a magasabbra emelkedő terület eróziójával folyamatosan történt. Az általunk vizsgált korszakban az eróziót azok a leletek igazolják, melyek a lakott kiemelkedésről sodródtak a mederbe.

### *Árpád-kori kerámia*

Mindössze 2 objektumból gyűjtöttünk Árpád-kori kerámiát. Az s146 mélyedésből, mely elszántott gödör vagy cölöplyuk alja lehetett, fehér anyagú, bekarcolt spirálisan körbefutó vonallal díszített palack töredéke került elő (3. kép 7). Az o21 gödör betöltésében (s148) tagolt peremű, vastag falú, barna színű fazék töredékeit (3. kép 8), valamint cserépüst átszűrt peremtöredékét találtuk (3. kép 9). Ebben a gödörben kora újkori töredékek is előfordultak (3. kép 10).

Az s146-ból előkerült hurkatechnikával készült, körbefutó bekarcolt vonalakkal díszített palackok a 12. század végétől a 14. század elejéig voltak használatban, töredékünket tehát hozzávetőlegesen a 13. századra keltezhetjük (Parádi 1955, 146, Holl 1966, 28, Abb. 30, 7–8, Parádi 1982, 136). Az o21-ben talált kézikorongon készült barna fazék Árpád-kori. Tagolt pereme miatt a korszakon belül a későbbi típusok közé sorolható (hasonló perem: tibolddaróc–kácsi várból: Parádi 1982, 139, Abb. 6. 1, Kemejrl: Wolf 1989, 57, 25. kép, 67, 43. kép). A robusztus, profilált cserépüstperem, a keltezési nehézségek (Takács 1986, 122) ellenére, nem tűnik korai jellegűnek (Takács 1993, 478, 13. tábla b) típushoz hasonlítható). Az o21-ben lelt kora újkori töredékek bizonyítják, hogy az említett cserépdarabok helyzete nem elsődleges. Összességében az előkerült leletek valószínűsítik, hogy a 13. században és/vagy a 14. század elején a terület – feltehetően nem folyamatos – emberi tevékenység színtere volt.

### *Körárok (o16)*

Az egymással stratigráfiai kapcsolatban álló objektumok közül a munkahely északi részén előkerült o16 körárok bizonyult a legkorábbinak. Későbbi árkokkal szabdaltszakaiak fekete humuszos betöltése az s20, s102, s106 stratigráfiai számokat kapta. A félkör átmetszetű árok alján a betöltés többi részétől egyértelműen el nem különíthető beiszapolódott réteg helyezkedett el. Az árok szélessége igen tág határok között (50–120 cm) változott, az altalajba 30–50 cm-re mélyült. A körárok északi része a mai 35-ös számú főútvonal alá húzódik, így belső területét csak részlegesen ismerhettük meg. A közel szabályos, félkörrel kiegészített körárok által közrefogott terület átmérője kb. 19,5 m, területe közelítőleg 300 m<sup>2</sup>, kerülete mintegy 61 m.

A bekerített terület feltárt részének belsejében épületnyomokat nem sikerült találni, és az egykori bejárat helye is ismeretlen maradt. A stratigráfiai viszonyok mellett az árok betöltése is azt igazolja, hogy ez lehetett munkahelyünkön az első árokkal körülvett létesítmény. A betöltésből ugyanis antropogén leletanyag nem bukkant elő, ami arra utalhat, hogy a hulladékképződésre csak nagyon rövid idő állt rendelkezésre. Feltételelesen tehát a terület legkorábbi (késő Árpád-kori) leletanyagával tarthatjuk egykorúnak.

A munkahelyüinktől keletre húzódó vízmeder meghatározta az ide épített létesítmény helyét, a körárkot ugyanis közvetlenül a part közelében ásták. Mivel azonos kerületű idomok közül a körnek a legnagyobb a területe, a kör alakú árok használja ki ideálisan a munkaerőt. A területen más létesítmény még nem állt, így a „helypazarló” körárok kialakítása nem ütközött akadályba. A létesítmény funkciója egyértelműen természetesen nem meghatározható. Feltételezésünk szerint az Árpád-kori falvainkból ismert karámokhoz (Kovalovszki 1975, 204, 207–208. és 2. kép; Laszlovszky 1982, 281–282) hasonló, elsősorban állattartó helyként használt létesítmény lehetett.

### *Téglaalap alakú bekerítés (o13)*

Az o16 körárkot metszi az északkelet–délnyugati irányban futó o13 árok. Az árok jellemző szélessége 90–100 cm, legkeskenyebb pontján szélességét mindössze 50 cm-nek mértük. Szürkésfekete, kevés faszénnel és helyenként sóderrel kevert betöltését egy későbbi árok tagolja két stratigráfiai egységre: ezek az s110 és s112. Az árok átmetszete

V-alakban szűkül, alja ívelt. A sárga homokos, helyenként agyagos altalajba 30–50 cm-re mélyülő árok ásásakor helyenként a sárga altalaj alatti kavicsos réteget is elérték. Az árok által közrefogott, közelítően téglalap alakú terület hosszabb oldala északnyugat–délkelet irányú. A nyugati, déli és keleti sarkoknál az árok szakaszai közel derékszöveget zárnak be (az északi sarok a jelenlegi 35-ös út alatt helyezkedik el). A téglalap szabályosságát az északkeleti oldal girbegurba vonala töri meg. Ha feltesszük, hogy az ásási területen kívül az északnyugati oldalon az árok a megfigyelt irányt tartja, az északkeleti oldalon pedig a meder mentén a délnyugati oldallal párhuzamosan fut, akkor az északi sarok közelítően a korábbi körárok ívére kerül, a befoglalt terület kb. 970 m<sup>2</sup>, a kerület mintegy 140 m. Az o13 által közrefogott területen építmény nyomait nem sikerült rögzíteni.

Mivel az o15 és o13 szuperpozícióját nem vizsgálhattuk, és más objektumokkal fennálló viszonyuk sem határoz meg kronológiai különbséget köztük, e két árok időrendi sorrendjének megítélésében a stratigráfia módszerét nem használhatjuk. Felhasználhatunk viszont két, a stratigráfiai megfigyelésnél gyengébb bizonyító erejű módszert: a tájolások, valamint az előkerült leletanyag összevetését.

A két árok enyhén eltérő tájolása, különböző mélysége, valamint az, hogy a 35-ös út alatti metszésponttól délre o15 elkanyarodik, az árok egykorúságát valószínűtlenné teszi. Ha feltesszük azt a – nem nyilvánvaló – tényt, hogy az egymás után használt kerített területek tájolása és alapterületük nagysága egy irányban, sort alkotva változik, akkor meghatározhatjuk a periódusok egymásutániségét. Mivel az o15 által közrefogott terület mérete az 1. periódus létesítményéhez hasonló, tájolása pedig közelebb áll o13-hoz, mint a stratigráfiailag bizonyítható utolsó periódushoz, ezért valószínűbbnek tarthatnánk, hogy o15 korábbi, mint o13.

Más részről, a leletanyag ennek ellenkezőjét látszik igazolni: o15-ben a leletanyag nagyobb részben a kora újkorra datálható kerámiatöredékeket tartalmaz, míg o13 leletei, egy kivétellel késő középkoriak. Ebből az árokból Nagy Lajos király CNH II. 89. számú verete is előkerült.<sup>2</sup> Természetesen az utoljára készített tárgy pusztulásának kora adja az objektum betöltésének *terminus post quem*-ét, de mivel az egyetlen, kevesebb mint 4 cm<sup>2</sup>-en belül mázas kora újkori kerámiatöredék az ároknak abból a részéből került elő, mely közvetlenül az utolsó periódus által elrombolt szakasz mellett van, így valószínűsíthető, hogy abból keveredett megtalálási helyére, ezért az o13 datálására nem alkalmas.

Mivel a két módszer közül esetünkben, mikor az egykori létesítmények elhelyezését és méretének megválasztását általunk nem megfigyelhető okok determinálják, az utóbbit gondolom megbízhatóbbnak, a fennálló bizonytalanság ellenére a továbbiakban o13-at a 2. periódushoz, o15-öt a 4. periódushoz sorolom.

A fent említett töredéken kívül az árokban lelt kerámia késő középkori jellegzeteségeket mutat. A leginkább értékelhető, fehér anyagú fazéktöredék többszörösen tagolt, robusztus peremű (3. kép 11). A szerezsenfejes denár és a kerámiatöredékek alapján az objektum abszolút datálását a 14. század második felére vagy a 15. századra kell tenünk.

A második periódus bekerített területe magában foglalja a megelőző periódus elrekesztését oly módon, hogy a korábbi elrekesztést délkeleti és déli irányban bővítették. A kör alaprajz helyett azonban közelítően téglalap alakú a bekerítés, amit talán valamiféle szabályozással hozhatunk összefüggésbe. Az árok alakja szabályosabbá vált, a nyílegyenesen futó oldalak közel tökéletes derékszöveget zárnak be. A gondos munkát csak az északkeleti oldalon váltotta fel szabálytalanabb, aminek okát minden bizonnyal a meder-

<sup>2</sup> Az érme meghatározását Tóth Csabának köszönöm.

parthoz való alkalmazkodásban kell látnunk. Ez utóbbi létesítmény méretében jelentősen eltér az előző periódusétól. A megnövekedett alapterületet mennyiségi és/vagy funkcionális változásokkal is indokolhatjuk. Egyrészt megnövekedett gazdasági szerepet jelezhet: háromszor akkora területen háromszor annyi állat, esetleg termény tartható. Az igénybe vett munka mennyisége is megnövekedett lehetőségekre utal, ami a megmozgatott föld térfogatán is lemérhető: az o13 kiásásához több mint kétszer annyi földet kellett megmozgatni, mint az o16 elkészítésekor. Másrészt funkcióváltozás is elképzelhető: míg a körároknaál a foszfátanalízissel is igazolt kengyeli párhuzam (Laszlovszky 1982, 283) valószínűvé teszi az állatösszetartó- és védő (karám) funkciót, az utóbbi esetben e lehetőség mellett szóba kerülhet a későbbi forrásokból ismert kertek többi funkciója is<sup>3</sup>. Számolhatunk tehát több gondoskodást igénylő növényi kultúrával (pl. káposztáskert, tököskert), mezőgazdasági munka végzésével (szérűskert) és terménytárolással (gabonáskert, pajtás-, ill. csűrőskert) is. Mivel a gazdasági melléképületek alapozása nem feltétlenül mélyült a mélyszántás alatti földrétegbe, elképzelhető, hogy a termény vagy állatok tartására a kerten belül további építmények is álltak (csűr, pajta, ól), de ezekről semmit sem sikerült megtudnunk. Megjegyzendő, hogy a bekerített terület mérete nagyjából megfelel egy „kapaalja” földnek (Bogdán 1978, 277). Tartós itt-tartózkodásra utaló nyom ebből a korszakból sem került elő, feltehetjük tehát, hogy lakás céljára a kerten építmény nem állt.

*Nyugati kert (o18, o19)*

A fenti telektől nyugatra egy másik, árkokkal határolt létesítmény került elő („nyugati kert”).

A hosszú, mintegy 55 m-en át követett ÉNy–DK irányú árokból (o18, s137) nyugatra merőleges irányban 3 árokszakas azágzik el. A legészakibb leágazást (o19, s138) sikerült délnyugatra fordulásáig követni, a két délebbit – rábontással – csak csatlakozásánál vizsgálhattuk. A bekerítés szélessége kb. 17 m, hossza az első keresztárokig 23–24 m. A két délebbi keresztárok között a jelentkezési szinten kb. 1 m széles padka húzódtott. Mivel e keresztárkok és a hosszú árkok betöltése nem vált el, feltehető, hogy a két keresztárkot egy időben használták.

A lakóépület hiánya és a kevés lelet arra utal, hogy tartós itt-tartózkodásra e kertenél sem kell számítanunk, a létesítmény elsősorban mezőgazdasági funkciójú lehetett. A két keresztárok közötti padka kétféleképpen értelmezhető: ha az árokból kitermelt földet kétoldalt halmozták fel, akkor a kettéosztott telek két része között átjáró alakult ki, ezzel szemben ha a földet középen halmozták fel, akkor a két telekrészt egy magasabb sánc osztotta meg. Az első esetben célszerű lett volna a két keresztárok között az északnyugat–délkelet irányú árok betöltése. A feltárás során a három árokszakas betöltését nem lehetett elkülöníteni, ezért valószínűbbnek tartom azt, hogy a földet a két árok közé halmozták. Ha így történt, akkor meghatározhatjuk a sánc szélességét, ami a felszínen kb. 80 cm lehetett.

A stratigráfiai bizonyítékok hiányában a nyugati telket csak tájolása és leletanyaga alapján kísérlelhetjük meg a többi objektumhoz kapcsolni. A tájolás a fent tárgyalt valamennyi ároktól eltér, legközelebb az 5. periódushoz áll. Az előkerült minimális kerámialeletanyag (3 db töredék) mind csekély mennyiségével, mind archaikusabb technológiájával inkább a korábbi periódusokkal mutat rokonságot. Az egyetlen peremtöredék anyaga inkább a késő középkorra utal, formája azonban megengedi azt is, hogy készítését a

<sup>3</sup> A foszfátanalízis nem feltétlenül oldaná meg a problémát: a belülről gyűjtött föld magasabb foszfát-tartalma éppúgy jelezheti az állattartást, mint az elsőként bizonyára a kertenél használt trágyázás megjelenését.

kora újkorra tegyük (3. kép 12). A homokos soványítású és mázatlan töredékek valószínűvé teszik, hogy az árkokat már a mázhasználat elterjedése előtt betöltötték. A legvalószínűbbnek a leletanyag alapján a 2. és 4. számú periódusok közé sorolás tűnik, 15. századi vagy 16. század első felére tehető abszolút datálással.

#### *Téglaalap alakú bekerítés (o15)*

A felület északkeleti részén elhelyezkedő árok szélessége 45–120 cm között változik, keskenyebb része délkeleten van. Az altalajba az árok mindössze 20–30 cm-re mélyül, betöltése szürkésfekete, agyagos humusz, kevés faszén- és mészdarabkával keverve. Az o15 későbbi árkokkal és átjáróval (?) tagolt betöltését s19, s97, s100, s101, s104 stratigráfiai egységekként jelöltük. Az árok a megfigyelt terület északnyugati végén észak felé kanyarodik, folytatását a 35-ös út miatt nem kutathattuk; megfigyelhető délkeleti vége közel derékszögben északkeleti irányba fordul, azonban itt olyannyira elsekélyedik, hogy a szántás az árok alját is elbolygatta, így a délkeleti oldal tovább nem volt követhető. A sarkok nyomai miatt délnyugati oldalnak tartható árok a déli saroktól kb. 7 m-re 1 m hosszú szakaszon hiányzik. Az egykor elkerített terület méretét a csekély maradványok alapján is megbecsülhetjük: Az árok nyugati és déli sarkától közelítően északkeleti irányba futhatott az északnyugati és a délkeleti árok. A létesítmény északkeleti határát a vízfolyás medre jelölhette ki. Az így kiegészített bekerített terület nagysága mintegy 380 m<sup>2</sup>, kerülete kb. 85 m volt. A létesítmény feltárt részén épület nyomára nem bukkantunk.

A fenti megfontolás alapján az o16 betemetését követő, annak betöltését metsző o15 árokkal határolt kert tartozik a negyedik periódushoz. E periódus bekerített létesítménye többé-kevésbé az első helyén emelkedett. Az elkerített terület a második periódusnak kevesebb, mint fele, az árok sekélyebb, ingadozó mélysége talán kevésbé gondos munkára utal. Kérdéses a délnyugati oldalon megfigyelt hiátus értelmezése: lehetett bejárat is, de az árok sekélysege miatt nem lehetetlen, hogy az ezen a szakaszon kevésbé mélyen kiásott árkot a szántás teljesen tönkretette. Ha bejárat volt, akkor feltűnő, hogy szélessége még a jelentkezési szinten is csak 1 m. A felszínen a nyílás 80 cm-nél aligha lehetett szélesebb; ez esetben azonban nagyobb állatok áthajtására alkalmatlan volt. A hulladék csekély mennyisége és az épületek hiánya továbbra is gazdasági jellegű, állandó tartózkodásra igénybe nem vett létesítményt valószínűsít.

Az árokból előkerült kerámiatöredékek részben késő középkori jellegűek voltak, de előkerült több mázas fülesfazék töredéke is (3. kép 13–14). A mázas kerámia jelentős aránya miatt, figyelembe véve a 5. periódus keltezését, az árok betöltésének korát a 16. század második harmadára valószínűsíthetjük.

#### *Téglaalap alakú bekerítés cölöpszerkezetes épülettel (o6, o10, o12, o14, o17, o20, o21)*

A legtöbb objektum és a legnagyobb mennyiségű leletanyag ebből a periódusból származik. A fentebb bemutatott kertek helyén terült el az o17, o14, o12 árkokból, az o6 cölöpszerkezetű épületből, valamint az o10, o20 és o21 gödrökből álló komplexum.

Az o12 árkot a meder szélétől tudtuk megfigyelni. Délnyugati irányban a meder partja mentén halad, majd derékszögben északnyugat felé fordul és az o6 cölöpszerkezetű épület déli sarkánál ér véget. Az árok fekete humuszos, helyenként faszéntörmelékkel és mészrögökkel kevert betöltése az s85, s111, s113 számokat kapta. Az árok átmetsete V alakú, szélessége jelentkezési szinten 40–80 cm között változott, az altalajba 70 cm-re mélyült. Az árok az o6-hoz közeli részén a munkahelyen szokatlanul nagy mennyiségű leletanyagot tartalmazott. E szeméttel feltöltött árokszakasz elszántott felső része mutatkozott a terepbejárás kiugróan sok leletet tartalmazó II/93 négyzetében és a humuszban megfigyelt s2 leletsűrűsödésében.



Az o14 árok az o6 cölöpszerkezetű épület északkeleti falának északi részétől indul északkeleti irányba, párhuzamos o12 délkeleti oldalával és merőleges ennek délnyugati oldalára. Az árok átmetszete félköríves, szélessége a jelentkezési szinten 50 cm, mélysége 30–50 cm. Fekete humuszos betöltése a cölöpszerkezetű épület sarka mellett nagy mennyiségű, ettől távolodva minimális leletanyagot tartalmazott.

Tájolása, méretei és leletanyaga alapján e periódushoz tartozik a délnyugat–északkelet irányban húzódó o17 árok is.

Az említett épületnek (o6), melynek hossz tengelye ÉNy–DK-i tájolású volt, padlószintje teljesen elpusztult. Az épület kétosztatú volt, teljes hossza 11,7 m, szélessége 4,3–4,5 m. Az északi helyiség hossza 5,7 m, a délié 5,8 m. Az épület falainak helyét humuszos betöltésű cölöplyukak sora jelezte. Helyenként a cölöplyukakban a cölöpök elkorhadt maradványait is meg lehetett figyelni. A cölöplyukak 50–80 cm távolságra helyezkedtek el egymástól, átmérőjük 10–15 cm volt, az altalajba 5–20 cm-re mélyültek. Alapárkot a cölöplyukak között nem lehetett megfigyelni. A délkeleti helyiség nyugati sarkában többrétegű betöltést tartalmazó gödör került elő (o10).

Az o17 és o12 árkok 15,5 m széles, 41,5 m hosszú, 651 m<sup>2</sup>-es területet jelölnek ki. Ezt a bekerítést osztja o14 egy 13 m-es és egy 28 m-es szakaszra.

A bekerítéstől nyugatra elhelyezkedő gödör (o21) betöltésében talált tál (3. kép 10) ugyanabból az edényből származik, melynek töredékei az o17-es árokból kerültek elő (8. kép 1), ezért ezt az objektumot is e periódushoz sorolhatjuk.

A kissé szabálytalan, 105–130 cm közötti átmérőjű o20 gödör az o12 és o17 árkok által kijelölt területen helyezkedik el. Kétrétegű betöltéséből kora újkori kerámiatöredékek kerültek elő. Mind a felső, fekete humuszos rétegből (4. kép 1–4), mind a gödör alját kitöltő sötétszürke földből (4. kép 5–7) belül mázas fazekak és profilált talpú korsók töredékei bukkantak elő. A leletanyag alapján a 4. vagy az 5. periódushoz sorolható objektum elhelyezkedése alapján inkább az utóbbihoz köthető.

Az o6 épület egyértelműen kétosztatú volt. Falának vázát cölöpgödörökbe állított ágasok alkották. A cölöpök rögzítését a cölöpgödörökbe visszadöngölt földdel oldották meg. A korszak falusi házainál általánosan alkalmazott alapárkot (Méri 1954, 144, Pálóczi-Horváth 1989, 90, 95) nem találtunk, de a mély szántás miatt egykori megléte nem zárható ki. A rövidebb oldalak és az osztófal közepén megtalálható cölöplyukak alapján feltételezhető, hogy a házat ágasfás-szelemenés szerkezetű tető fedte. Mivel a szántás a padlószintet elpusztította, az épület tüzelőberendezéséről csak az árkokba került szemétből nyert, közvetett adataink vannak. Ez alapján az egyik helyiségben cserépkályha állt. A ház rekonstrukcióját az Alföldről ismert többhelyiséges, kályhás épületek alapján vázolhatjuk (Szabó K. 1938, 81–85, Méri 1954, 142–145, Pálóczi-Horváth 1989, 94–95). Feltehető, hogy az egyik helyiség konyhaként, a másik lepadlásolt szobaként funkcionált. Az egyenetlen cölöplyuksor miatt a bejárat helye csak bizonytalanul határozható meg. A tágasabb cölöpközök alapján bejárat az északkeleti hosszabb oldal északi részén, illetve a délnyugati hosszabb oldal északi és déli végén feltételezhető. Három bejárat a párhuzamok alapján valószínűtlennek tűnik; bármily fontos is lenne a valódiak megismerése, a feltárt jelenségek pontosabb meghatározást nem engednek meg.

Problémás az o10 gödör szerepének megítélése is. Néha a késő középkori házak belsejében, a feltehetően kamaraként szolgáló „harmadik helyiségben” alakítottak ki tárolóvermeket (Méri 1954, 146, 147; Valter 1985, [6]), ezért esetünkben is hasonló funkcióra gondolhatnánk. A beásás aránylag csekély mélységét (a jelentkezési szinttől 50 cm) indokolhatja a mezőgazdasági művelés következtében elpusztult felső réteg vastagsága. A gödör közvetlenül az osztófal vonala mellett helyezkedik el, ezért ha a gödör és a

ház egykorú, a két helyiség között álló feltételezett kályha működtetését, vagy a két helyiség közötti szokásos átjárást akadályozta volna. Ezt az ellentmondást háromféleképpen oldhatjuk fel:

1. A gödör a háznál korábbi, ez utóbbi kialakításakor már be volt töltve. Ebben az esetben felmerülhet az a lehetőség is, hogy a betöltés felső rétegét (s88) talán utólagos, szilárdító feltöltésként alkalmazták. A középső betöltési rétegből (s91) előkerült kora újkori kerámia (4. kép 8–12) mindenestre nem engedi, hogy a két objektum használata között hosszabb intervallumot feltételezzünk.

2. A kályha nem a szokott helyen állt, hanem kívülről fűtötte a szobát (hasonló megoldás egyelőre csak a Dunántúlról ismert: *Holl-Parádi* 1982, 124).

3. A két helyiség között nem volt átjárás, mindkettőt kívülről lehetett csak megközelíteni. Ez utóbbi elrendezés – füsttelenített fűtéssel egybekötve – nagyon célszerűtlennek tűnik.

Az o21 gödörben talált, részben anatómiai rendben fellelt állatcsontok talán az állattartás megőrzött kiemelt szerepét jelezhetik.

Az árkok megadják a település külső övezetében elhelyezkedő lakótelkek egyikének méretét. Sajnos, mivel az árkok kissé szabálytalanul futnak, a mértékrendszerre kevéssé lehet következtetni. Legvalószínűbbnek egy közelítőleg 2,1–2,2 m-es alpmérték tűnik, ez jól illeszkedik a telek hosszához, szélességéhez és a ház szélességéhez. Sajnos, középkori mértékrendszerünk (*Bogdán* 1978, 90, 97) alapegységei közül az öl (kb. 1,8 m) túl kicsi, a királyi öl (3,126 m) túl nagy a számolt értékhez képest, melyet legjobban a ritkábban használt erdőöl (2,3 m) (*Bogdán* 1978, 99) közelít meg.

Az ehhez a periódushoz tartozó leletanyag nagy része az árkok épülethez közeli végéből került elő.

A gyakran bordákkal tagolt peremű, belül mázas fülesfazekakon (4. kép 13–19; 5. kép 1–2) és a vörös sávós és hullámvonalas festéssel díszített vásonfazekakon (6. kép 1–6) kívül feltűnően magas a tálak (3. kép 10; 7. kép; 8. kép 1) aránya. A sinces, függesztőfüles tálak között kétszínű mázas (7. kép 1–5) és bemetélt, bepecsételt díszű példányok (1. kép 10; 7. kép 6–9; 7. kép 1) is előfordultak. Metéltmázás, applikált szemölcsdísszel ékített korsó apró töredékei is előkerültek (5. kép 3–4). Feltehetően egy alsó részén mázatlan korsó vagy kancsó töredéke (5. kép 5), valamint fedők töredékei (6. kép 7–8) is vannak a leletek között.

A kályhakerámia sem hiányzott a leletek közül. Négyszögletes tál alakú kályhaszem, vályú alakú feles méretű szem és zöldmázás oromcsempe töredéke is előkerült (8. kép 2–5). E leletek alapján feltételezem, hogy a cölöpszerkezetes épületben kályha állhatott.

A füsttelenített helyiség és a szintén feltételezhető kerámiatálakkal dekorált falak miatt olyan magasabb szintű lakáskultúrára gondolhatunk, mely véleményem szerint csak huzamosabb tartózkodásra szolgáló lakóépületben képzelhető el.

A leletanyag datálása meggyőző párhuzamok hiányában bizonytalanságokat rejt. A metéltmázás kerámia Budán a 15. század végére, 16. század elejére keltezhető (*Í. Melis* 1984, 218). Valószínű azonban, hogy a Felvidék déli részén a technika tovább élt (*Voit* 1954, 99–100), ám használatának felső időhatárát nem ismerjük. Mivel az 5. periódus későbbi a mázas kerámiával keltezett 4. periódusnál, ezért az utolsó periódus a 16. század közepénél, második felénél korábbi nem lehet. Ezt támasztja alá a jellegzetes kora újkori vázonedények megjelenése is. E kerámiatípus belső kronológiája egyelőre még nem kidolgozott, jelenleg csak az világos, hogy a 17. század második felében használt típusnál a fellelt töredékek korábbiak. A „kései” típusból találtak Nyársapáton (*Benkő*

1980, 388, 36. tábla 9–10), 1664 előtti leletegyüttesben, együtt „korábbi” típusokkal. Budán a „kései” típust a 17. század második felére datálják (Gerelyes 1991, 46). Hódmezővásárhelyen 1688 utáni leletben fordul elő (Gál 1985, 98, VII. tábla 1.) Datálásunk harmadik fogódzója jobb híján *argumentum e silentio*: nem került elő írókázott díszű kerámia töredéke. E kerámatípus datálása sem megoldott, de általában a 16–17. század fordulójától feltételezik elterjedését (Vida 1994, 15–16). Összességében jelenlegi ismereteink szerint a létesítmény pusztulásának datálása a 16. század közepe és a 17. század eleje között tűnik valószínűnek, ezen belül a századforduló körüli hadi események történeti oldalról támogathatják a régészeti keltezését.

#### *Középkori és kora újkori kertek*

Az Árpád-kori faluásatások gyakori objektumai a területeket határoló, hosszanti (Méri 1962, 216), valamint a körárkok (Kovalovszki 1975, 207–208, Laszlovszky 1982, 281–285). Az Árpád-kori karámok szerkezetének rekonstrukciójára néprajzi párhuzam alapján tettek kísérletet (Szabó L. 1975, 85–86). A késő középkori falvak árkos határolásait a növekvő számú írásos forrás ellenére régészeti módszerrel még alig kutatták, vagy közlésükre eddig még nem került sor. Egy beltelek kerített részeinek régészeti maradványait közlik Lászlófalva-Szentkirályról (Pálóczi-Horváth 1988–89, 77, 80). Régészeti ismereteink hiányosságainak oka egyrészt az lehet, hogy a belteleket nemcsak árokkal és garádjával (Szabó L. 1975, 86), hanem egyéb – régészetileg nem megfigyelhető – kerítési módszerekkel is körbevehették, másrészt a feltárás körülményei gyakran nem teszik lehetővé a lakóépület tágabb környezetének kutatását.

A kertek, azaz elkerített, körülárkolt, feltehetően sánccal vagy kerítéssel körbevett földdarabok nyilvánvalóan elkülönített, védett területek voltak. E lehatárolások azonban, a „védművek” gyengesége miatt a rossz szándékú betolakodónak komolyabb akadályt nem jelenthettek, legfeljebb a behatolás tilalmát jelezhették. Arra viszont kétségtelenül alkalmasak voltak a lehatárolások, hogy a kóborló és vad állatokat távol tartsák a kert értékeitől. A középkori és az újkori kerteket az írott források gyakran funkciójuk szerint jelölik meg. A kertek egy részében különféle, a szántóföldön termelt növényeknél értékeesebbnek tartott növényi kultúrákat neveltek. E növények vagy termőre fordulásukhoz szükséges hosszú idő miatt (gyümölcsösök), a gondozásukra fordított többletmunka miatt (pl.: zöldséges- és szőlőskertek), illetve speciális felhasználásuk miatt (vászonalapanyagok, fűszer- és gyógynövények) érdemelhették meg a körülkerítésben is megnyilvánuló gondoskodást. A veteményes- és káposztáskertek (*hortus olerum, caulium*) a jobbagytelkek tartozékai, gyakran az udvarhoz csatlakoznak (pl.: Major 1960, 43), de attól térben el is különülhetnek (Szabó I. 1969, 45). Különösen a káposztáskertek kerülhettek távolabb a fundustól, mert e növénynek nedves talajra van szüksége (Szabó I. 1969, 46). A kertekben középkori adatok szerint sáfrányt, tököt, sárgadinnyét, hagymát, ledneket illetve gyümölcsöt is termesztettek (Szabó I. 1969, 46–47). Természetesen a kertekben számolhatunk olyan későbbi adatokból jól ismert növényi kultúrákkal is, mint a köles, a len és a kender.

A szérűskertek (*horreum, hortus horreorum*) (Hoffmann 1959, 202) a gabona tárolásának és a szemnyerésnek (elsősorban nyomtatás, ill. cséplés) voltak a színterei, s e tevékenységek néha a telkek sorában (Szabó I. 1969, 155), néha elkülönülve a gazdasági udvartól, a települést övező gyűrűben is helyet kaphattak (Szabó I. 1969, 49). A szérűskertek, valamint a pajtás- ill. csűrűskertek időszakos munkahelyként, tárolóhelyként szolgáltak (Tálasai 1972, 75). A felhalmozott készletek miatt a szérűskertek biztonságos elhatárolása kiemelkedő fontosságú lehetett. Ha a nyomtatás helyének ledöngölt földjét

csak különleges szerencsével találhatjuk is meg, a tárolóhelyek egy része bizonyára régészeti nyomokat is hagyhatott maga után: vermek, épületalapok (főként cölöpös épületek) előkerülése várható.

Az aklos- és ólaskertek az állattartó épületeknek (ól, istálló, karám és/vagy akol) és a takarmány tárolására szolgáló építményeknek (színek, fészerek) adtak helyet (*Tálas* 1972, 75). Itt a kert kényszerítő ereje az eddigiekkel ellentétben kettős irányú: nemcsak az illetéktelen behatolástól véd, hanem meggátolja a jószág elbitangolását is: e kettős szerep építészeti következményeinek régészeti nyomait eddig még nem sikerült igazolni. Ha a kertben belül épület nem állt, a növénytermesztés lehetősége mellett felmerülhet az egyszerű állatösszetartó (karám) funkció is. A két funkció elválasztását tovább nehezíti az a közismert gyakorlat, hogy az egykori karám megrágyázott, televény földjét növénytermesztésre (mégpedig célszerűen először a legértékesebb, azaz kerti növénykultúrák magas hozamának elérésére) hasznosíthatják. Belterjesebb állattartás esetén a kertben épületek állhattak. Esetleges alaprajzi eltérésükön túl az istállóépületek vizsgálatánál eredményekkel járhat az Árpád-kori karámoknál bevált foszfátanalízis (*Laszlovszky* 1982, 283).

A szálláskert a lakóház telkéhez tartozó második beltelek, amelyen a gazdasági udvar minden létesítménye helyet kap (*Tálas* 1972, 75). Az újkorban a településmagtól csoportosan elkülönülő, vagy azt övezetszerűen körbevevő szálláskertek jellegzetes, az Alföldre jellemző településformát alakítanak ki. A szálláskertben nyílt tűzhellyel fűtött, lakható istállók, fedetlen aklok, színek állnak, tárolóvermek és kút helyezkedhet el rajta (*Szabó I.* 1969, 150–152). A néprajzi leírások alapján az ebbe a típusba sorolható kertek régészeti nyomai bizonyára meglehetősen pregnánsak. A várható jelenségek alig különbözhetnek egy szokványos beltelek feltárásánál tapasztaltaktól, mindössze a lakóház hiánya vagy silány kivitele utalhat a különbségre.

Györffy István az 1920-as és 30-as években alakította ki azt az elméletet, ami szerint a második beltelek nomád kettős településrend maradványa lenne (*Györffy* 1943, 80, 82). A kertes települések kiváló kutatójának hipotézisét a szakirodalom egy része átvette, sokat forgatott településföldrajzi kézikönyvben is megtalálhatjuk (pl.: *Mendöl* 1963, 226–228). Néprajzkutatók mutattak rá az ilyen típusú települések európai megfelelőire (*Hofer* 1957, 406–421). A tágabb európai környezet településfejlődésével való összehasonlítás érlelte meg azt a gondolatot, hogy a kertes települések kialakulását a későközépkori magyar szarvasmarhaexport igényeivel magyarázza, s így gazdasági előfeltételét csak a 14–15. századtól lássa megalapozottnak. Az ólaskertes és szálláskertes településtípus kialakulását a 14. század második felétől meginduló, a 15. század második felében fellendülő, csúcspontját a 16. században elérő marhaexport (*Belényesy* 1961, 62, 76–77) megnövekedett igényeinek kielégítése hívhatta életre (*Major* 1960, 51; *Szabó I.* 1969, 153–154, *Hoffmann* 1975, 297, idézi *Szabó L.* 1986, 586).

A középkori falvak történész kutatói nem igazolták a kétbeltelkes falvak középkori meglétét: a feltételezett honfoglalás kori szállások és az igazolt kétbeltelkes települések közötti közel ezeréves űrt nem lehetett kitölteni (*Szabó I.* 1969, 151). Számos példa ismeretes arra, hogy a törökkor előtt még utcás falvak halmazos-kertes falvakká alakultak át (*Maksay* 1971, 92); összezsugorodott belsőségű halmazfalú és a kertes rendszer sem igazolható a törökkor előtt, legfeljebb – a földrajzi körülmények hatására – helyenként külső, a belsőségtől távolabb elhelyezkedő gabonáskertek fordulhattak elő (*Maksay* 1971, 101).

A kétbeltelkes településekről a régészet az írott forrásoknál korábbi adatokkal is szorgálhat: a 20. század első felében még megfigyelhető volt, hogy a törökkorban – fel-

tehetően jórészt a 15 éves háború ideje alatt – elpusztult nagykunsági falvakban a templom körüli lakóházakat a bögre alakú kályhaszemek, a faluszéli kerteket az árkok helyei jelezték (Györffy 1943, 70). A szálláskertek a levéltári források alapján az Alföldön a 17. század óta általánosan előfordulnak (Hoffmann 1967, 133; Tálasi 1972, 75; Paládi-Kovács 1993, 221). A hajdúvárosokban és Debrecenben a várost körülvevő kerítésen (palánkon) kívül szérűk és istállóskertek voltak találhatóak (Hofer 1960, 332). Az írott források mellett a 17. századból már megfelelő minőségű metszeteken is ábrázolnak kertes településeket (Filep 1969). Bár az ábrázolások a metszetek témája miatt elnagyoltak, zsánerszerűek, gyakori előfordulásuk különösen a kerített települések falain kívül a településtípus gyakoriságát támasztja alá.

Lényeges tipológiai szempont lehet a kertesség kialakulásának földrajzi, illetve gazdasági oka is (Szabó L. 1986, 587–588). A szerző külön tárgyalja a geográfiai viszonyok által determinált, főként vízparti településeket, illetve a kertes övben aránylag intenzív állattenyésztést folytató, földrajzi viszonyok által kevésbé meghatározott alföldi falvakat (Szabó 1986, 588–591).

A megosztott belterületű csoportos telepekről megszerzett ismereteket legutóbb a Magyar néprajz 4. kötetében foglalták össze (Bárth 1997, 11–20). A szerző felsorolja a főként funkcionális különbségekre visszavezethető névváltozatokat, és bemutatja a kérdés kutatástörténetét is.

A kert optimális körülmények között közvetlenül a lakótelekhez kapcsolódik. Ez az elrendezés egyaránt szolgálja a kertek biztonságát, a munkaigényes kultúráknál pedig biztosítja a munkaidő legkedvezőbb kihasználását. A kertek a fundustól csak oly ok miatt szakadhatnak el, ami a hátrányokkal szemben a távolabbi elhelyezést teszi racionálissá. Eltekintve a nagy határú települések mezei kertjeitől, ahol a nagy távolságok miatt célszerű lehetett távoli kerteket kialakítani, megfigyelhető, hogy a kertek csak a feltétlenül szükséges mértékig távolodnak el a házhelytől, így a hátrányok minimalizálódnak. A kert elszakadásának egyik oka lehet az, hogy az ott termesztett növény biológiai igényeit a funduson nem lehet kielégíteni; ekkor természetesen a megfelelő nedvességű talaj vagy a napsütötte domboldal biztosítása határozza meg a kertek helyét. A másik fő ok, hogy a kertben végzett gazdasági tevékenység helyigénye oly nagy, hogy a ház mellett nem fér el a beltelken. Ebben az esetben nincs akadálya annak, hogy közvetlenül a belterület peremén alakuljon ki a kertes öv. Kiindulási pontként lakótelekhez közvetlenül kapcsolódó kertek elképzelve, vagy a tevékenység helyigényének növekedésével, vagy a beltelek méretének csökkenésével következhet be a kert elszakadása. Természetesen e kettő nem zárja ki egymást, sőt kézenfekvő párhuzamos hatásuk feltételezése. Az előzőre lehet példa a kezes állatállomány felduzzadása, ahogy a hajdúvárosoknál, a matyó falvaknál és másutt is megfigyelhető (Szabó L. 1986, 589, b) csoport). A beltelek összeszűkülése rendszerint a településmag terjeszkedésének gátat állító akadály és a növekvő népesség következménye. A „beszorított” településmag lehet természeti okok, leggyakrabban a vízrajzi viszonyok következménye (l. Szabó L. 1986, 588, a, csoport), de lehet antropogén eredetű is. Figyelemre méltó, hogy a második beltelek kialakulásának legkorábbi bizonyítható példái a késő középkori városok külső területén kialakult hóstátok, majorok, kertek (Hoffmann 1959, 193–196; Hoffmann 1963, 84–85 és Hoffmann 1967, 132). Esetleg másodlagos telekaprózódáshoz vezethet egy kertes övvel szorosan körülölelt településmag terjeszkedési lehetőségének hiánya is.

## Összefoglalás

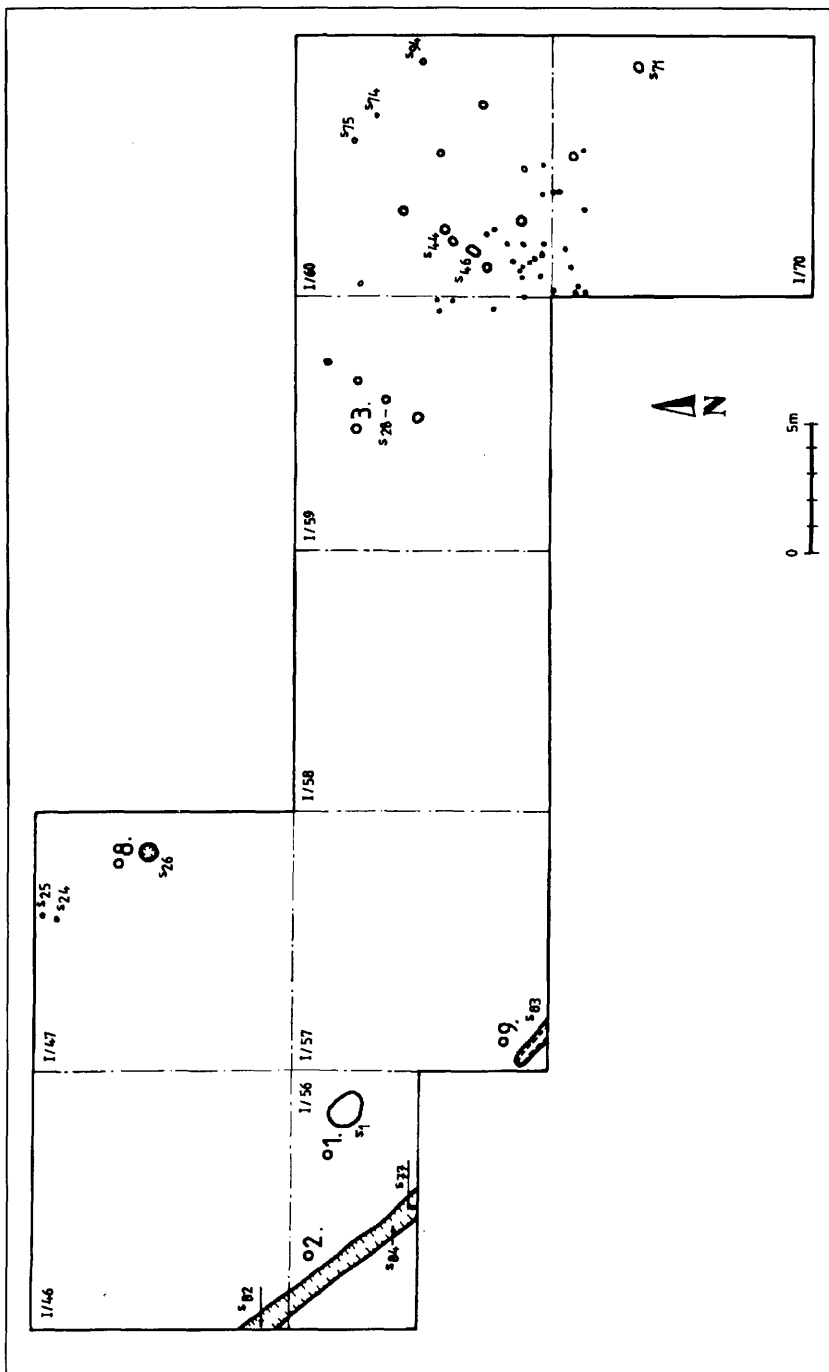
A vizsgált területen először körárkos karámot létesítettek. A következő periódusban a központi településrag tájolásához alkalmazkodó, téglalap alaprajzú területet határoltak el. A kevés hulladék és a lakóépület hiánya alapján a főként lakóhelyként szolgáló, sűrűn beépített településrag körül létrejövő gazdasági övezet részének tarthatjuk a feltárt területet. E külső gazdasági övezet kialakulásának oka az lehetett, hogy a keskeny dombháton kialakuló, a teleklábaknál vizenyős lapályokkal lehatárolt településközpont telkeinek feldarabolódásával rendkívül szűkké vált a gazdasági tevékenységek számára fennmaradt tér<sup>4</sup>. A 14. század közepétől a magyarországi városok külvárosaiban ki lehet mutatni kertet: Pozsonyban, 1341-től majorságokat említenek (*Hoffmann* 1959, 193–194; *Hoffmann* 1963, 60), Sopronban 1379-ben káposztás- és veteményeskerteket osztanak (*Hoffmann* 1959, 193–194; *Hoffmann* 1963, 59–60). A lakótelektől függetlenedett kertre a városok esetében a zsúfoltság miatt lehetett szükség (pl.: *Major* 1960, 51). Ez utóbbit a nagyobb népsűrűség, azaz végső soron a városiasodás válthatta ki. Mohiban nem a városfalak, hanem a vízrajzi környezet teremthette meg azt a kényszerítő erőt, ami a kerteknek a lakótelkektől való elszakadásához vezetett. Ugyanakkor, ha a település beépítettsége ritkább lett volna, feltehetően nem lett volna szükség a lakótelektől elválasztott kertek létrehozására. Esetünkben tehát a meginduló urbanizációs folyamat, a lakótelek aprózódása és a vízjárta területről kiemelkedő településrag szűk volta egyszerre segítette elő a belső megosztását. Így a közelebről meg nem határozható mezőgazdasági tevékenységek, melyek között a késő középkori európai gazdasági munkamegosztás következtében egyre jelentősebbé váló nagyállattartás amúgy is nagyobb térigényű, fokozódó mértékben szorultak a településragot körülölelő nedves területen kívüli külső települési övezetbe. A földbe mélyített jelenségek (istállók, színek) hiánya miatt a feltárt kertet esetleg inkább veteményesnek tarthatjuk. Elhagyott, „telkesített” karámhelyeken célszerű volt káposztás- ill. tököskerteket létesíteni (*Belényesy* 1954, 395, 35. jegyzet). A IV. munkahelyen megfigyelhető egyetlen 16. századi létesítmény arra utal, hogy a középkor végére a külső övezetben egyre nagyobb teret fedhettek a kertek le, de nem álltak feltétlenül szorosan egymás mellett. A nehezen datálható nyugati kert elágazó árkai azonban megengedik azt a lehetőséget is, hogy egyes bekerítések egymáshoz csatlakoztak. A terepbejárás és a feltárás alapján valószínűsíthető, hogy a kertek a mederágyakkal szabdaltnak területen csak a kiemelkedéseken jöttek létre, egymástól kisebb-nagyobb távolságra. Szórt, a térszínhez alkalmazkodó elhelyezkedésük ellenére, tájolásuk már a 14–15. századtól bizonyos mértékű szabályozottságot árul el. A bekerítések hosszabb oldala a település főutcájára többé-kevésbé merőlegesen állt. A szabályosabb, téglalap alaprajzú kertek kialakítása azonban nem jelentette ezek helyének tartós rögzülését. Az I. felület nyugati kertje időben feltehetően nem párhuzamosan létezett a keletivel. A keleti építmény negyedik fázisában, mely a 16. század második harmadánál korábbra nem tehető, az előző periódushoz képest összeszűkülött a bekerített terület. A kertméret változásának magyarázatára ismereteink nem elegendők, s nem tudhatjuk, hogy e jelenség általános vagy egyedi volt-e. Feltehető, hogy a kert továbbra is gazdasági funkciókat látott el, de a szűkebb terület korlátozhatta az itt végezhető tevékenységeket.

Az utolsó fázis régészeti jelenségei mindkét felületen a folyamat minőségileg új szakaszának kezdetét jelezhetik. Csak az utolsó fázisban találtunk a külső övezetben szilárdan rögzített épületeket. Ezek közül az egyik (I. felület, o6) minden bizonnyal lakó-

<sup>4</sup> Mohin ugyanakkor nem volt megfigyelhető a településbelső halmazosodása. A belső telkek igen keskenyek, szalagszerűek voltak (*Laszlovszky–Pusztai–Tomka* 1997, 146)

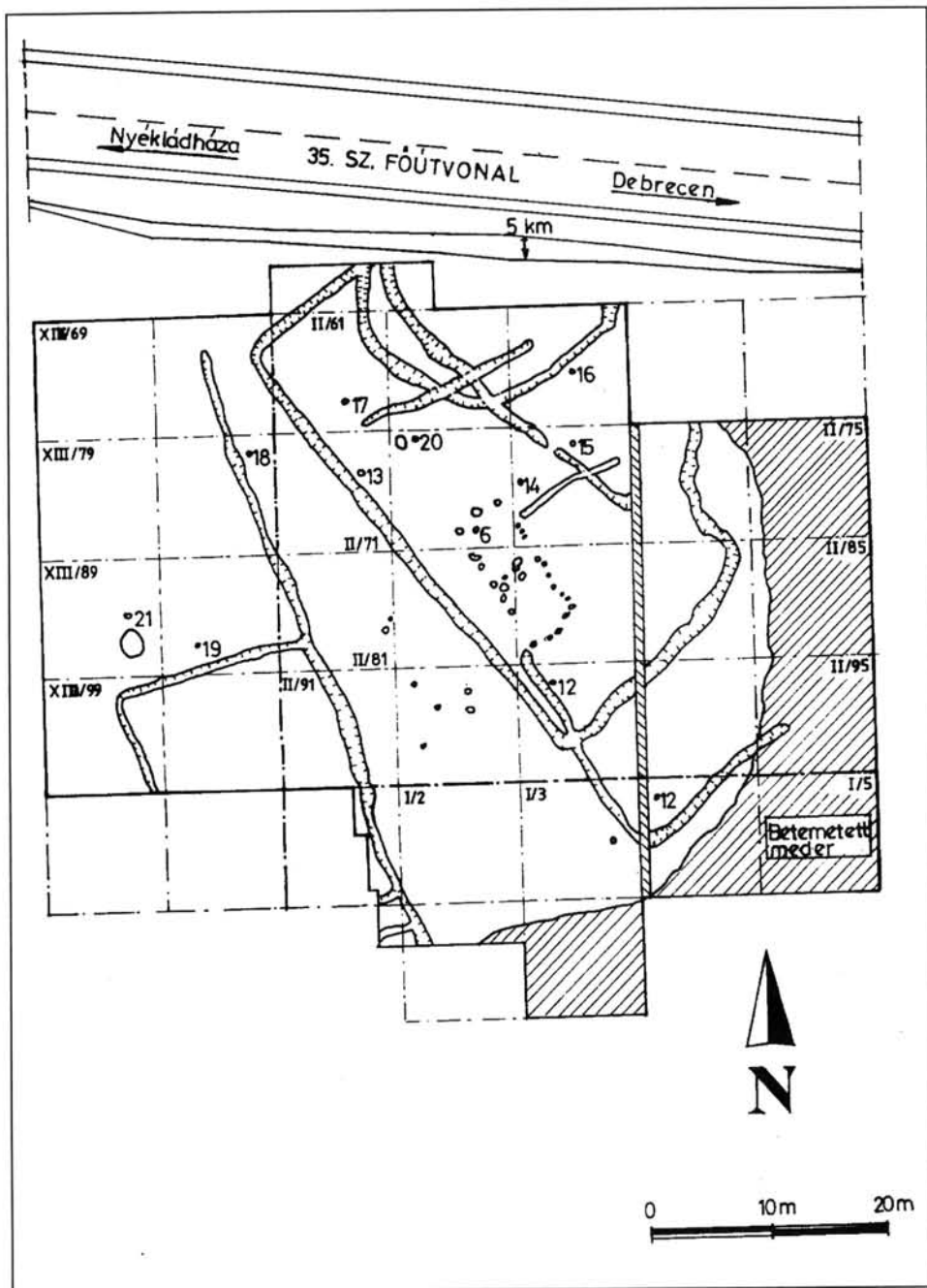
épületnek készült. Ezen építmény funkcióját a közvetlenül mellette talált, füsttelenített szobára utaló kályhaszemtöredékek és a belső tér dekorációját is lehetővé tevő függeszűfűles tál töredékei, véleményem szerint, kellőképpen bizonyítják. A másik épület (IV. felület, o3), hevenyészettebb kivitele miatt, szolgálhatott csupán gazdasági célokat is. Ezek szerint megindul a korábban csak – legfeljebb – ideiglenesen lakott külső kertek betagozódása a lakótelkek közé.<sup>5</sup> Ha a folyamat a külső települési övben másutt is hasonló módon játszódott le, amire a terepbejáráson tapasztalt leletűrsődések utalhatnak, akkor a korábbi egyutcás települési struktúra többutcássá (esetleg a külső övben szórt jellegűvé) kezdett alakulni. Jelenlegi ismereteink szerint Mohin az egyutcás településszerkezet nem változott többutcássá: a 16. század végétől a romló politikai és gazdasági helyzet nemcsak a település fejlődését gátolta, hanem rövidesen annak teljes pusztasodásához vezetett. Mivel egyértelműen a 17. századra utaló nyom az M30–41. lelőhelyen végzett ásatás során egyáltalán nem került elő, valószínű, hogy a település hanyatlása elég gyors volt ahhoz, hogy a külső övezetet a visszafejlődésre utaló nyom hátrahagyása nélkül hagyják el.

<sup>5</sup> Pusztai Tamás hívta fel a figyelmemet arra, hogy az utolsó periódusban megfigyelhető lakóházépítés jelensége másként is értelmezhető. A településmag kutatásakor ugyanis a legfelső megfigyelhető épületek kerámiaanyaga a tárgyalt utolsó periódusnál korábbi jelleget mutatott. P. T. ezért elképzelhetőnek tartja, hogy a településszerkezet szétesésének, a zárt beépítettség széthullásának következtében kerültek a korábbi gazdasági funkciójú övezetbe lakóházak. Véleményem szerint, az utolsó jól dokumentálható periódus a település központi részén a 16. század első felére–közepére datálható (a kerámia túlnyomó többsége mázatlan). A század második fele leletanyagának hiánya a központi részen inkább az újkori mezőgazdasági művelésnek tudható be, ugyanis írott források a 16. század második felében még virágzó településnek mutatják Mohit, és a település összehúzódására, szerkezetének meglazulására csak a századforduló háborús eseményeitől kezdve számíthatunk. A központi részen végzett terepbejárás anyagából egyáltalán nem hiányzik a mázas kerámiával jellemezhető korszak anyaga. Az írókázott tálak megjelenése alapján már a 17. századra tehető az egykori lakóövezetben létesített műhely építése. Jelenlegi, meglehetősen korlátozott kerámiatörténeti ismereteink szerint ezt a korszakot röviddel ugyan, de megelőzi a külső övezet utolsó periódusa (metéltmázás kerámia jelenléte, írókázott tálak teljes hiánya).

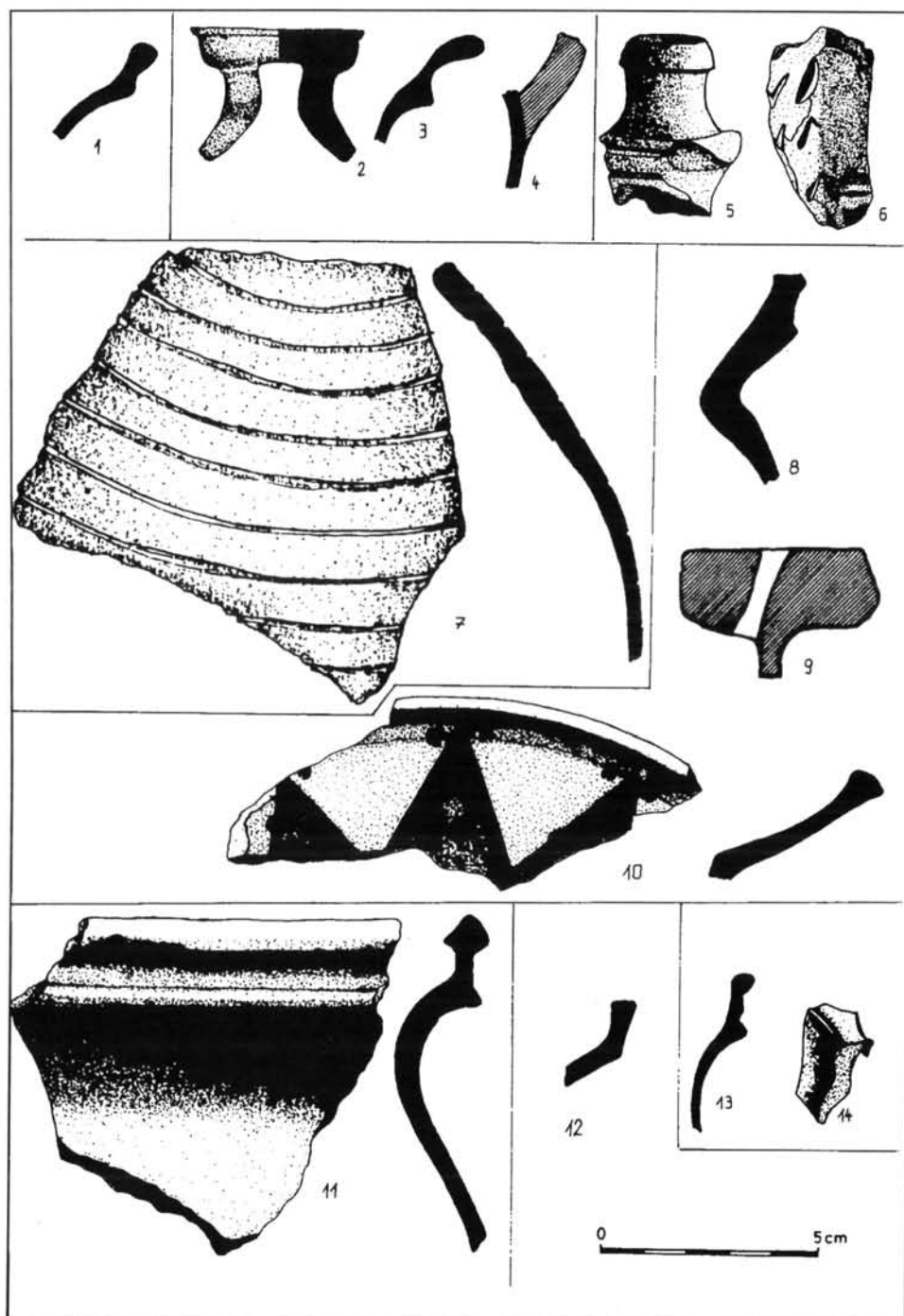


1. kép

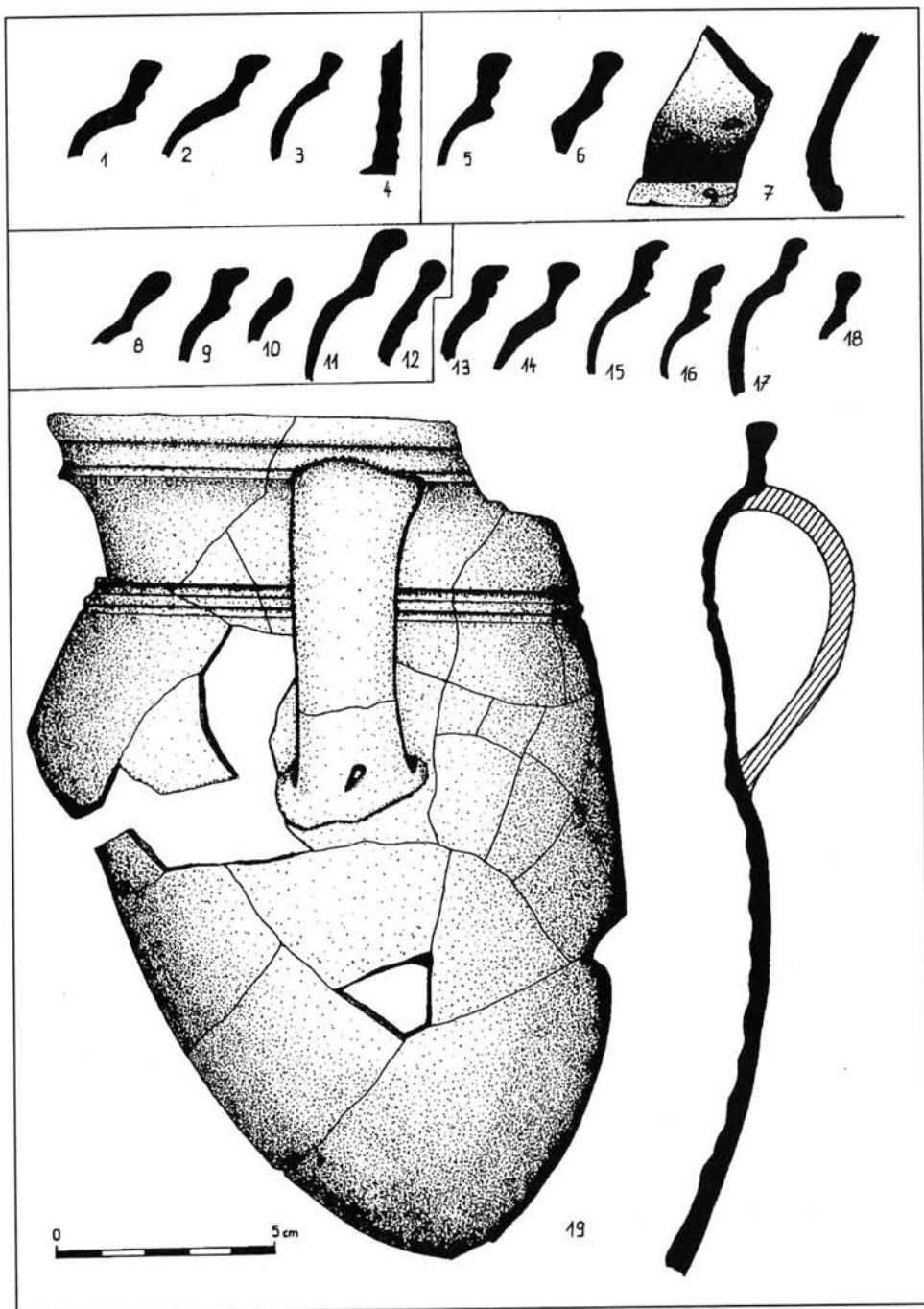




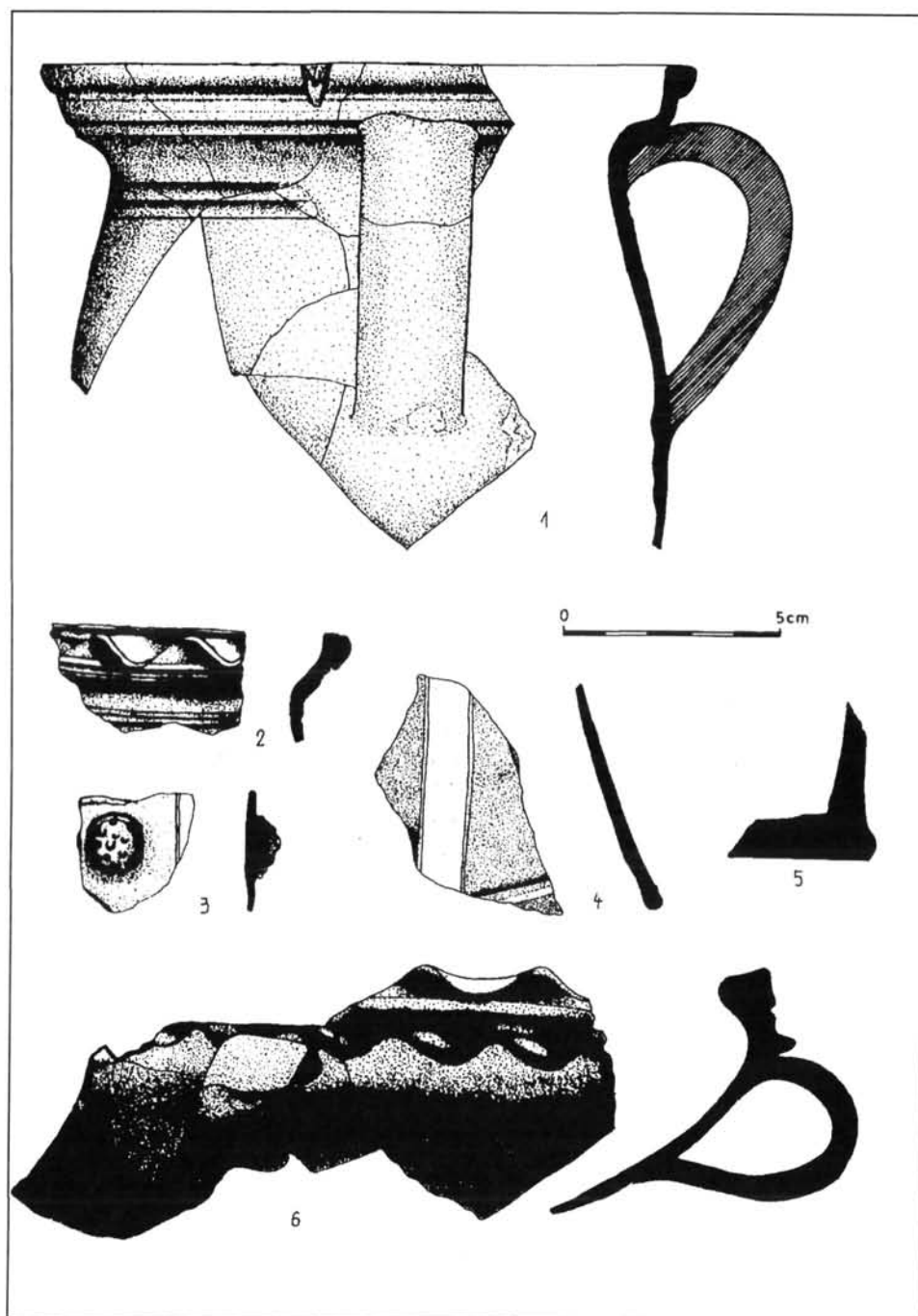
2. kép



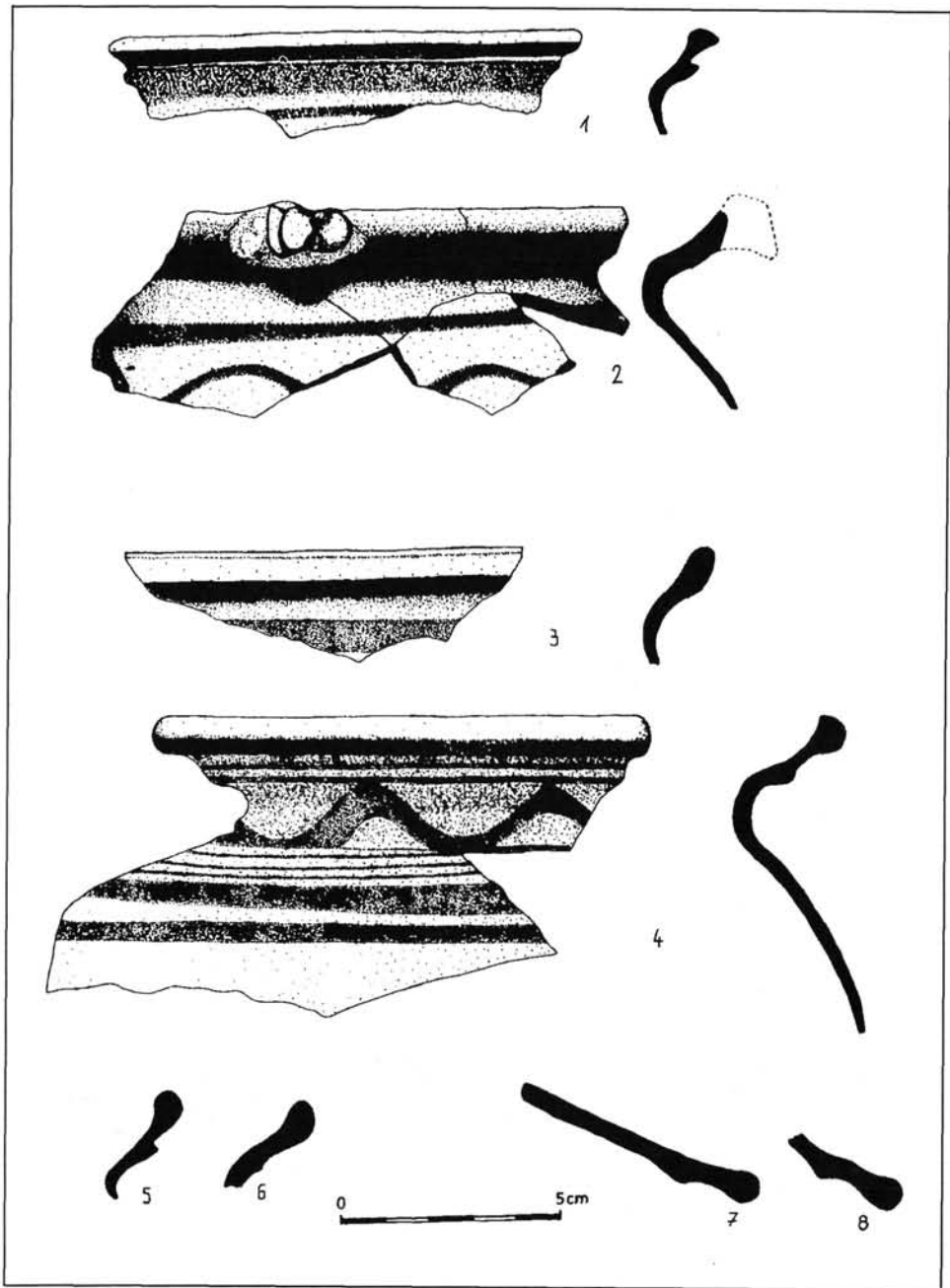
3. kép



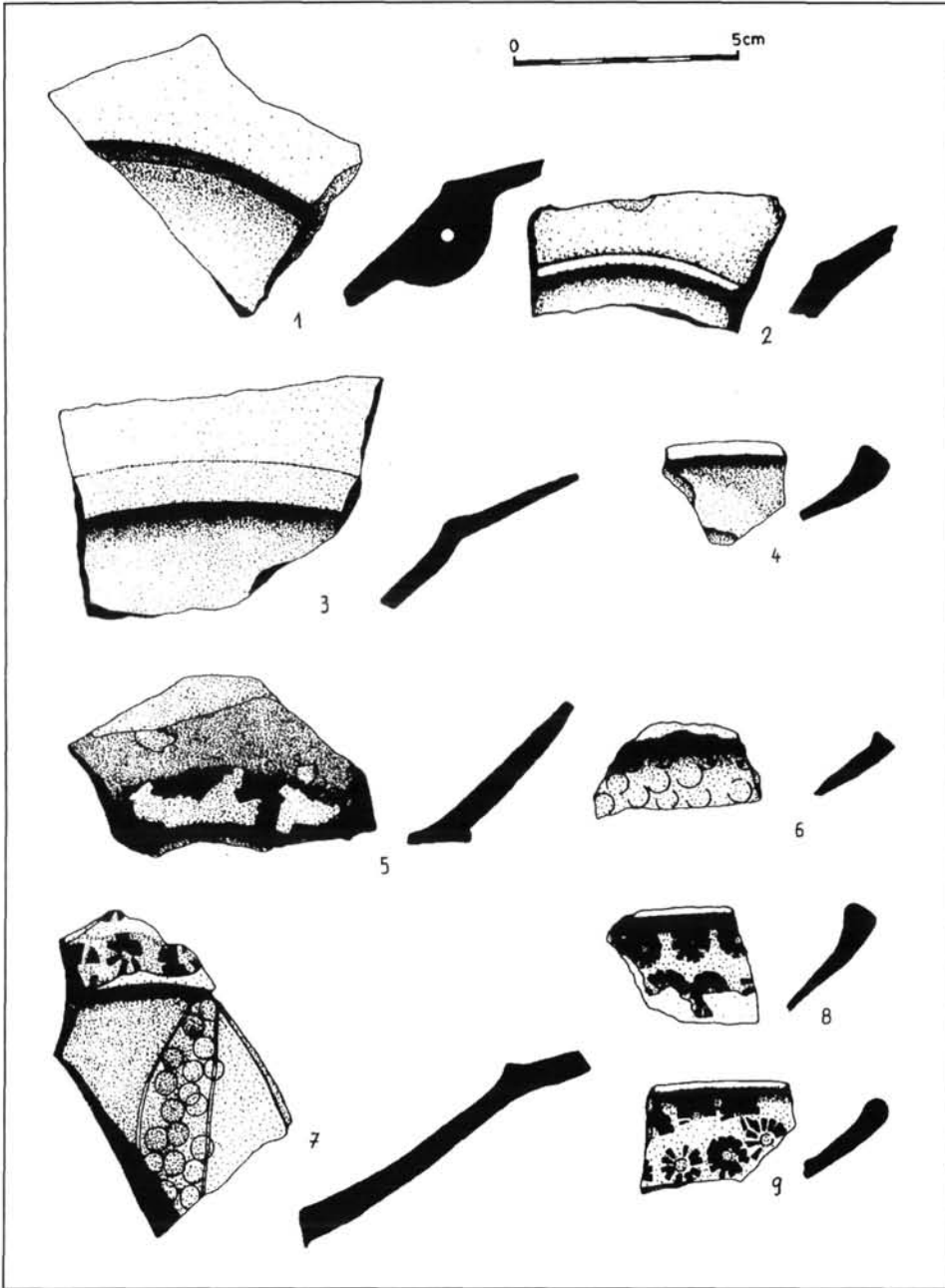
4. kép



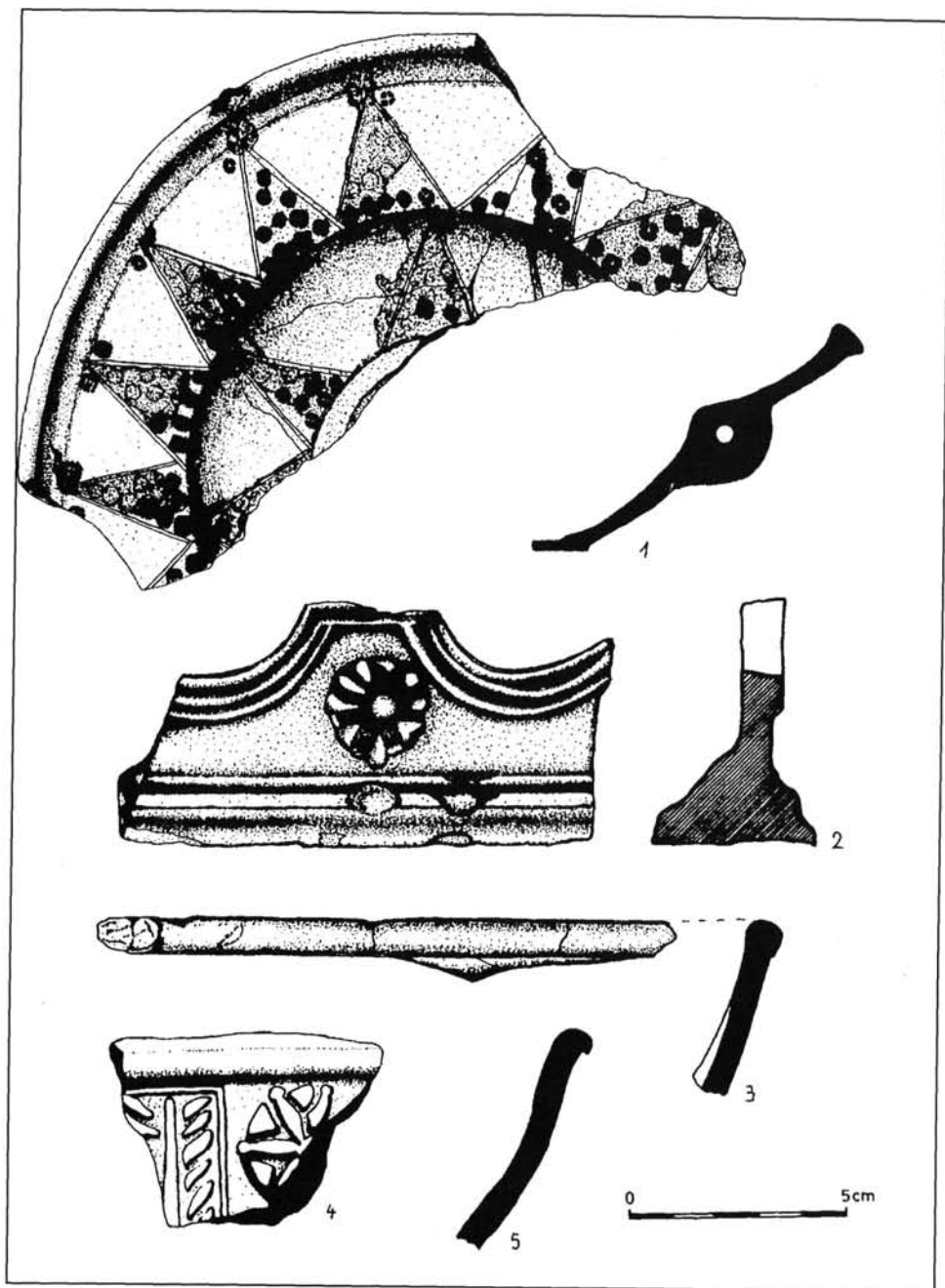
5. kép



6. kép



7. kép



8. kép

## A KÉPTÁBLÁKON BEMUTATOTT TÁRGYAK LEÍRÁSAI

- 3/1 97.1.1.1. Vörös anyagú, homokos és apró kavicsos soványítású, külső oldalán sötétszürkére égett fazék peremtöredéke. Pereme bordával tagolt, fedőhornyos. 5,2\*2,8 cm, szájtátmérő: 16 cm.
- 3/2 97.1.26.51. Sárgászöld anyagú, homokos soványítású, jól iszapolt fedő gombja. A gomb alsó része lekerekített, oldala alig bővülő, hengerpalászerű, teteje egyenes. 3\*3,7 cm, gombtátmérő: 4,2 cm.
- 3/3 97.1.26.3. Sárgásfehér anyagú, homokkal soványított fazék peremtöredéke. Kihajló, fedőhorny nélküli pereme éles bordával tagolt. 5,4\*3,3 cm, szájtátmérő: 18 cm
- 3/4 97.1.26.29. Fehér anyagú, jól iszapolt, homokos soványítású, belül sárgásbarna mázas edény fül- és oldaltöredéke. 3,7\*2,6 cm.
- 3/5 97.1.28.1. Fehér anyagú, homokos soványítású, golyvászakú korsó perem- és nyaktöredéke. Kívül sárgásbarna mázas. Szopókás perem, a golyvánál két körbefutó horny. 3,9\*3 cm, szájtátmérő: 2 cm.
- 3/6 97.1.28.2. Fehér anyagú, homokos soványítású, sárgásbarna mázas korsó fültöredéke. 3 ellentett irányú sorban elhelyezett, 2–2 benyomkodásból összeálló V-minta díszíti. 4,6\*2,4 cm, szélessége: 2,4 cm.
- 3/7 97.1.146.1. Fehér, homokos és kavicsos soványítású palack válltöredéke. Külső oldalán sűrűn bekarcolt spiráldísz. Belső oldalán a nyakrész varratnyomai láthatók. 10,7\*10,3 cm.
- 3/8 97.1.148.1. Szürke anyagú, kavicsos soványítású, fedőhornyos, felül vízszintes, kettős tagolású fazékperem. 4,5\*13 cm, szájtátmérő: 25 cm.
- 3/9 97.1.148.2. Szürke anyagú, belül sárgásbarna, kívül szürkés színű, homokkal és kavicsos soványított cserépkészlet peremtöredéke. Robusztus, kettős függesztőfülét belül kettős hullámos kitüremkedés kíséri. A perem oldalról és ferdén alulról profilált. Szélessége: 4,5 cm, vastagsága: 2 cm.
- 3/10 97.1.148.25. Sárgásfehér anyagú, homokos soványítású, jól iszapolt sinces tál perem- és oldaltöredéke. Pereme belső oldalon megvastagított, sárgásbarna mázas. A sinc felett bemetelt keretű, zöldmázos háromszögek, melyeket bepecsételt, körbe írt keresztminta tölt ki. A háromszögek felett 3–3 bepecsételt körminta. Külső oldalán mázcsorgás. 4,1\*10,7 cm, szájtátmérő: 19 cm.
- 3/11 97.1.112.5. Fehér anyagú, kavicsos soványítású fazék peremtöredéke és oldaltöredéke. Pereme erőteljes, fedőhornyos, éles peremmel, tetején újabb bordával tagolt. 8,8\*7,5 cm, szájtátmérő: 20 cm.
- 3/12 97.1.138.1. Fehér anyagú, kvarckavicsos soványítású fazék peremtöredéke. Pereme robusztus, fedőhornnyal és erőteljes bordával tagolt. 1,9\*2,9 cm.
- 3/13 97.1.104.1. Fehér anyagú, homokos és kavicsos soványítású, belül sárgásbarna mázas fülesfazék peremtöredéke. Élesen tagolt, tetejénél kihajló rámás perem, határozott fedőhornnyal. 3,9\*4 cm.
- 3/14 97.1.104.2. Vörössárga anyagú, homokos soványítású, belül sárgásbarna mázas fülesfazék peremtöredéke. Kettősen tagolt perem, felső része kissé homorú. Belül fedőhorny. Peremének tetején belül apró lécszerű, a perem vízszintesen kihajló teteje kívülről hullámosra nyomva. 3,7\*2 cm, szájtátmérő: 15 cm.
- 4/1 97.1.119.5. Fehér anyagú, belül barna mázas fülesfazék bordával tagolt, rámás peremmel. 4,8\*2,9 cm, szájtátmérő: 14 cm.
- 4/2 97.1.119.8. Fehér anyagú, homokos soványítású, belül zöld mázas fülesfazék peremtöredékei. Bordával tagolt perem, felül újabb enyhe bordával gazdagítva. Másodlagosan égett. 2,3\*2,5 cm.
- 4/3 97.1.119.7. Sárgás anyagú, jól iszapolt, belül sárgásbarna mázas fülesfazék peremtöredéke. Bordával tagolt perem. 2,6\*3,1 cm.
- 4/4 97.1.119.6. Fehér anyagú, homokos soványítású, jól iszapolt korsó alj- és oldaltöredéke. Oldalának alján hornyolások, külső felületén apró mázfoltok. 3,3\*3,1 cm.
- 4/5 97.1.127.10. Fehér, homokos és apró kavicsos soványítású, belül sárgásbarna mázas fülesfazék peremtöredéke. Pereme fedőhornyos, bordával tagolt, rámás. 3,7\*3 cm, szájtátmérő: 16 cm.



- 4/6 97.1.127.11. Fehér anyagú, homokos soványítású, jól iszapolt, belül zöld mázas fülesfazék peremtöredéke. Fedőhornyos, bordával tagolt perem. 3,5\*2,6 cm, szájátmérő: 16 cm.
- 4/7 97.1.127.8. Fehér anyagú, igen jól iszapolt korsó oldala alsó részének töredéke. Az oldal alján körbefutó borda. 4,1\*2,3 cm, aljátmérő: 8 cm.
- 4/8 97.1.91.19. Szürkére égett anyagú, homokos soványítású, belül zöld mázas fazék peremtöredéke. Pereme fedőhornyos, bordával tagolt, felül kissé megvastagodó. 2\*3,8 cm, szájátmérő: 15 cm.
- 4/9 97.1.91.26. Sárgásfehér anyagú, jól iszapolt, belül sárgásbarna mázas fülesfazék peremtöredéke. Bordával tagolt perem, felül felhajló megvastagítással. 3,3\*2,6 cm, szájátmérő: kb. 10 cm.
- 4/10 97.1.91.3. Sárgás anyagú, homokkal soványított, belül sárgásbarna mázas fazék peremtöredéke. S-alakú peremtöredéke. 2,7\*2,7 cm, szájátmérő: 13 cm
- 4/11 97.1.91.27. Fehér anyagú, homokos soványítású, külsején helyenként szürkére égett, belül barna mázas fülesfazék peremtöredéke a fülindítás helyével. Hangsúlytalan bordával tagolt, felül megvastagodó perem. 4\*3,9 cm.
- 4/12 97.1.91.28. Szürkésfehér anyagú, homokos soványítású, nagy felületeken sötétszürkére égett felületű fazék peremtöredéke. Enyhe bordával tagolt, tetején erősen megvastagított perem. A felső megvastagítás alatti homorú tag felső részén körbefutó vörös, festett csík. 3\*2,4 cm.
- 4/13 97.1.18.63. Sárgásfehér, homokos soványítású, jól iszapolt, belül zöld mázas fülesfazék peremtöredéke. Bordával tagolt, rámás perem. 4\*2,9 cm. Szájátmérő: kb. 10 cm.
- 4/14 97.1.113.14. Fehér anyagú, homokkal és apró kavicsal soványított, belül zöld mázas fülesfazék peremtöredéke. Pereme fedőhornyos, bordával tagolt. 4,8\*2,9 cm, szájátmérő: 11 cm.
- 4/15 97.1.85.45. Fehér anyagú, homokkal soványított, belül barnássárga mázas fülesfazék peremtöredéke. Pereme fedőhornyos, többszörösen tagolt, rámás. 6\*3,9 cm, szájátmérő: 14 cm.
- 4/16 97.1.85.40. Fehér anyagú, jól iszapolt, belül helyenként lepattogzott sárgásbarna mázas fülesfazék peremtöredéke. Bordával tagolt, rámás perem. 2,4\*2,8 cm.
- 4/17 97.1.21.12. Sárgás anyagú, homokos soványítású, jól iszapolt, belül sötét sárgásbarna mázas fülesfazék peremtöredéke. Pereme bordával tagolt, rámás. Vállán körbefutó hornyolat nyoma. 4,2\*3,4 cm.
- 4/18 97.1.96.15. Fehér anyagú, homokos soványítású, belül sárgásbarna mázas fülesfazék peremtöredéke. Kettősen tagolt, középen visszanyomott, felül legömbölyített. A perem felső része kívülről hullámosra nyomott. 2,4\*1,8 cm, szájátmérő: kb. 16 cm.
- 4/19 97.1.99.35–36. Fehér, homokos soványítású, belül sárgásbarna mázas fülesfazék peremtöredéke, fül- és oldaltöredéke. Alul kissé benyomott szalagfüle a rámás perem alsó éléhez kapcsolódik. A nyaknál két párhuzamosan körbefutó, bekarcolt vonal. Máza a felső részen vastagabb, barnább. M: 19,5\*13,2 cm, szájátmérő: 16 cm.
- 5/1 97.1.76.24. Sárgásfehér, homokos soványítású, jól iszapolt, belül sárgásbarna mázas fülesfazék. Pereme tagolt, rámás, belül fedőhornyos. Szalagfüle a peremtöredéke alá csatlakozik. 11,2\*7,2 cm, szájátmérő: 16 cm.
- 5/2 97.1.85.42. Sárgásfehér, homokos soványítású, belül zöld mázas fülesfazék peremtöredéke. Pereme alatt körbefutó hornyolatok, közepén kettősen tagolt lécz, felső részén ferdén benyomkodott kihajló dísz, felette éles, keskeny horony. A perem teteje egyenes, belül fedőhornyos. 4,4\*2,5 cm, szájátmérő: 14 cm.
- 5/3 97.1.99.39. Fehér anyagú, homokos soványítású edény oldaltöredéke. Kívül-belül sárgásbarna mázas. Külsején bemetélt határu sárgásbarna és szintelen mázas sávok. A sárgásbarna sávon applikált szemölcsdísz. 3,1\*2,6 cm.
- 5/4 97.1.99.38. Fehér anyagú, homokos soványítású edény oldaltöredéke. Kívül-belül sárgásbarna mázas. Külsején bemetélt határok között függőleges, szintelen mázas sáv. 5,6\*4,1 cm.
- 5/5 97.1.96.12. Sárgásfehér anyagú, homokos soványítású, jól iszapolt alj- és oldaltöredék. Alul kitüremkedő megvastagodás. 6,7\*3,4 cm, aljátmérő: 11 cm.
- 5/6 97.1.18.66. Vörössárga anyagú, homokos soványítású, jól iszapolt sárgásbarna mázas tál. Pereme visszahúzott rámás, alsó és felső részén hullámosra nyomott. Szalagfüle a peremtöredéke aljától indul, kissé felhúzott. 13,5\*6,1 cm, szájátmérő: 14 cm.

- 6/1 97.1.18.67.2. Sárgás, homokos soványítású, belül barnássárga mázas fülesfazék peremtöredéke. Peremén felhajló gallér. Perem alatt körbefutó vörös festés. 10,7\*2,6 cm, szájátmérő: 13 cm.
- 6/2 97.1.76.25. Sárgásfehér anyagú, homokos és apró kavicsos soványítású fazék perem-, váll- és fültöredéke. A vállon körbefutó vörös festés, alatta festett körbefutó hullámvonal. Duzzadt, fedőhornyos pereme tetejéből indul keskeny szalagfüle. 10,9\*4,6 cm, szájátmérő: 21 cm.
- 6/3 97.1.2.32. Sárgásfehér anyagú, homokos soványítású vászonfazék peremtöredéke. Duzzadt, fedőhornyos perem, alatta narancsszínű festett csík. 9,2\*2,7 cm, szájátmérő: 16 cm.
- 6/4 97.1.85.44.2. Sárgásfehér, homokos és kavicsos soványítású, keményre égetett vászonfazék perem- és válltöredékei. Pereme fedőhornyos, bordával tagolt, felső részén duzzadt. Külső oldalán pereme vörös sávokkal festett, alatta festett hullámvonal, alatta bekarcolásokkal tagolt 3 vörös sávból álló festés, alatta 2 festett vonal. 6,5\*13,4 cm, szájátmérő: 19 cm.
- 6/5 97.1.17.22. Sárgásfehér, homokos soványítású fazék peremtöredéke. Pereme fedőhornyos, kívülről bordával tagolt, felül duzzadt. 3,9\*2,8 cm, szájátmérő: kb. 19 cm.
- 6/6 97.1.18.65. Fehér anyagú, homokos soványítású fazék peremtöredéke. Enyhén visszahajló, duzzadt peremtöredéke, alatta enyhe borda. A perem legömbölyített tetején vörös festés fut körbe. 3,6\*2,6 cm, szájátmérő: 19 cm.
- 6/7 97.1.99.42.1. Szürke anyagú, homokos soványítású fedő palást- és peremtöredékei. Pereme megvastagított, belül bordával tagolt. A palást kissé homorú. 7,1\*6,2 cm, peremátmérő: 18 cm.
- 6/8 97.1.18.11. Szürke anyagú, homokos soványítású fedő peremtöredéke. Pereme megvastagított, legömbölyített. Belső oldala sincszerűen megtörik. 2,7\*2,8 cm, peremátmérő: 18 cm.
- 7/1 97.1.99.40. Fehér anyagú, homokos soványítású, jól iszapolt sinces tál oldaltöredéke. Belül a sinc alatt zöld, sinc feletti rész felső része sárgásbarna mázas. Ferde állású függesztőfül, közel vízszintesen átfúrva. 7,2\*6 cm.
- 7/2 97.1.103.12. Fehér anyagú, főként homokkal és néhány apró kavicsal soványított, jól iszapolt tál oldaltöredéke. Sinc felett zöld, alatta sárgásbarna mázas. 5,7\*3,1 cm.
- 7/3 97.1.76.23. Fehér anyagú, homokos soványítású, jól iszapolt sinces tál oldaltöredéke: a sinc alatt barna, felette zöld mázas. 7,1\*4,5 cm.
- 7/4 97.1.85. Tál megvastagodó peremtöredéke. 2,5\*2 cm.
- 7/5 97.1.113.15. Sárgásfehér anyagú, homokos soványítású, jól iszapolt tál alj- és oldaltöredéke. Belül zöld, alján sárgásbarna máz. 6\*4,2 cm, aljátmérő: 10 cm.
- 7/6 97.1.103.14. Sárgásfehér, homokos soványítású, jól iszapolt tál oldaltöredéke. Belül zöld mázas, kör alakú pecsétlővel díszített. 4,8\*2 cm.
- 7/7 97.1.98.5. Sárgásfehér, homokos soványítású, jól iszapolt sinces tál töredéke. A sinc felett zöld, alatta sárgásbarna máz. A sinc felett hatszirmú, bepecsételt virágokból álló többsoros minta. Alatta ívelt, bemetélt keretezésű, bepecsételt körökkel kitöltött ábra. A bemetéltetés a pecsételést megelőzte. 7,3\*5,3 cm.
- 7/8 97.1.96.20. Sárgásfehér, homokos soványítású, jól iszapolt tál peremtöredéke. Kissé megvastagított perem. Belül zöld máz, bepecsételt, sokszirmú virág alakú motívumok. 3,2\*2,5 cm, szájátmérő: 17–18 cm.
- 7/9 97.1.103.13. Fehér anyagú, homokos soványítású, jól iszapolt tál peremtöredéke. A peremtöredéke kissé megvastagított. Belül zöld máz, bepecsételt sokszirmú virágok. 3,5\*2,5 cm, szájátmérő: 16–17 cm.
- 8/1 97.1.18.64. Sárgás anyagú, homokos soványítású, jól iszapolt sinces tál peremtöredéke. Pereme belső oldalon megvastagított, sárgásbarna mázas. A sinc alatt 6, felette 8 bemetélt keretű, zöldmázás háromszög. Bepecsételt, körbe írt kereszt- és rácsminta, mely a háromszögeket tölti ki. A háromszögek felett 3–3 bepecsételt körminta. Vízszintesen átfúrta, kissé ferde függesztőfül. Külső oldalán mázcsorgás és néhány bepecsételés is. 17,4\*10,4 cm, aljátmérő: 8 cm, szájátmérő: 19 cm.
- 8/2 97.1.113.13. Sárgás anyagú, homokkal és apró kavicsal soványított, fehér engób felett zöld mázas kályhaoromdísz töredéke. Felül két konkáv ív határolja, közöttük a tárgy törött. Felül 3 pálcával, alul hármassal lemezzel határolt mezőben 9 szirmú, domború közepű, plasztikus rozetta. 11,3\*5,7 cm.

- 8/3 97.1.113.12. Vörös anyagú, középen szürke tál alakú kályhaszem peremtöredéke. A perem belső oldala lekerekített, külső oldala enyhén kihajló. 12,3\*4,3 cm.
- 8/4 97.1.85.43. Sárgászörös, homokos soványítású kályhaoromdész töredéke. Hátoldalán textilleNyomat halvány nyoma. Teteje egyenesre vágott, letört pártázat csorbázatával. Vízszintes félpálca alatt téglalap alakú keretben kalászmotívum, ettől jobbra nyolcküllős rozetta. A küllők vége kör alakú, közöttük háromszögek vannak. 6\*4,4 cm.
- 8/5 97.1.85.41. Vörös anyagú, homokos soványítású tál alakú kályhaszem peremtöredéke. Peremének belső oldala lekerekített, kissé kihajló. Belső oldalán agyagtapasztás maradványa. 6,1\*5,5 cm.

## IRODALOM

### *Bárth János*

1997 Település. In: Magyar néprajz 4. (főszerk.: *Balassa Iván*), Budapest, 7–87.

### *Belényesy Márta*

1954 A földművelés fejlődésének alapvető kérdései a XIV. században. In: *Ethnographia* 65, 387–415.

1961 Viehzucht und Hirtenwesen in Ungarn im 14. und 15. Jahrhundert. In: *László Földes* (ed.): *Viehzucht und Hirtenleben in Ost-Mitteleuropa*, Budapest, 13–82.

### *Benkő Elek*

1980 A középkori Nyársapát. In: *Studia Comitatus* 9, 315–424.

### *Bogdán István*

1978 Magyarországi hossz- és földmértékek a XVI. század végéig, Budapest

### *Filep Antal*

1969 Kébtelkes mezőváros (Ónod) XVII. századi látképi ábrázolása. In: *Népi Kultúra, Népi Társadalom* 2–3, 131–154.

### *Gál Éva*

1985 XVII–XVIII. századi kerámialelet Hódmezővásárhelyről. In: *Acta Antiqua et Archaeologica Supplementum* 5, 79–105.

### *Gerelyes Ibolya*

1991 Török leletegyüttesek a budavári palotából (1972–1981). In: *Tanulmányok Budapest múltjából* 23, 21–75.

### *Györffy István*

1943 *Magyar falu, magyar ház*, Budapest

### *Hofer Tamás*

1957 Csűrök és istállók a falun kívül. In: *Ethnographia* 68, 29–52.

1960 A magyar kertes települések elterjedésének és típusainak kérdéséhez. In: *Műveltség és hagyomány* II. 331–350.

### *Hoffmann Tamás*

1959 Horreum – szérú – csűr? In: *Ethnographia* 70, 171–206.

1963 A gabonaneműek nyomtatása a magyar parasztok gazdálkodásában. Budapest

- 1967 A magyar tanya és a hagyományos mezőgazdaság üzemszervezetének felbomlása Európában. In: *Ethnographia* 88, 130–137.
- 1975 Néprajz és feudalizmus. Budapest
- Imre Holl*
- 1966 Mittelalterliche Funde aus einem Brunnen von Buda. *Studia Archaeologica* 4, Budapest
- Imre Holl–Nándor Parádi*
- 1982 Das mittelalterliche Dorf Sarvaly. Budapest
- Írásné Melis Katalin*
- 1984 XV–XVI. századi díszedények a budai királyi palotából. In: *Communicationes Archaeologicae Hungaricae* 205–222.
- Kovalovszki Júlia*
- 1975 Előzetes jelentés a dobozi Árpád-kori faluásatásról 1962–1974. In: *Archaeológiai Értesítő* 102, 204–224.
- Laszlovszky József*
- 1982 Karámok Árpád-kori falvainkban. In: *Archaeológiai Értesítő* 109, 281–286
- Laszlovszky–Pusztai–Tomka*
- 1997 Muhi-Templomdomb: Középkori falu, mezőváros és út a XI–XVII. századból. In: *Utak a múltba* (Szerk.: *Raczky Pál, Kovács Tibor, Anders Alexandra*), Budapest, 144–150.
- Major Jenő*
- 1960 A telektípusok kialakulásának kezdetei Magyarországon. In: *Településtudományi Közlemények* 12, 34–55.
- Maksay Ferenc*
- 1971 A magyar falu középkori településrendje. Budapest
- Mendöl Tibor*
- 1963 Általános településföldrajz. Budapest
- Méri István*
- 1954 Beszámoló a tiszalök-rázompusztai és túrkeve-mórici ásások eredményéről II., In: *Archaeológiai Értesítő* 81, 138–154.
- 1962 Az árkok szerepe Árpád-kori falvainkban. In: *Archaeológiai Értesítő* 89, 211–218.
- Paládi-Kovács Attila*
- 1993 A magyarországi állattartó kultúra korszakai. Kapcsolatok, változások és történeti rétegek a XIX. század elejéig. Budapest
- Pálóczi-Horváth András*
- 1989 Külső kemencés lakóházak a középkori Szentkirályon. In: *Építészet az Alföldön. Az Arany János Múzeum Közleményei VI.* (szerk.: *Novák László és Selmeczi László*), Nagykovács, 1. kötet, 89–106.
- 1988–89 Agrártörténeti emlékek a középkori Szentkirály faluban. In: *Magyar Mezőgazdasági Múzeum Közleményei*, 69–94.
- Parádi Nándor*
- 1955 A balatonfenyvesi agyagpalack. In: *Folia Archaeologica* 7, 141–147
- 1982 Der mittelalterliche Wohnturm von Kács. In: *Acta Archaeologica Academiae Scientiarum Hungariae* 34, 131–149.
- Pusztai Tamás*
- 1997 Muhi középkori mezőváros régészeti kutatásának topográfiai előkészítéséről. In: a Herman Ottó Múzeum Évkönyve 33–34, 33–59.

*Szabó István*

1969 A középkori magyar falu. Budapest

*Szabó Kálmán*

1938 Az alföldi magyar nép művelődéstörténeti emlékei. Budapest, Bibliotheca Humanitatis Historica 3.

*Szabó László*

1975 Néprajzi párhuzam Árpád-kori falvainak árkainak eredetéhez. In: Archaeológiai Értesítő 102, 84–87.

1986 A kertesség kérdése az Alföldön. In: Falvak, mezővárosok az Alföldön. Az Arany János Múzeum Közleményei IV. (szerk.: Novák László és Selmeczi László), Nagykőrös, 585–598.

*Takács Miklós*

1986 Die árpádenzeitliche Tonkessel in Karpatenbecken, Budapest

1993 A kislétföldi, Árpád-kori cserépbográcsok pontosabb időrendje. In: A Herman Ottó Múzeum Évkönyve 30–31 (2), 447–486.

*Tálas István*

1972 Adatok és szempontok a szálláskertes települések kutatásához. In: Ethnographia, 74–77.

*Valter Ilona*

1985 Pásztó, Oskolamester-ház. Tájak-Korok-Múzeumok Kiskönyvtára 219.

*Vida Gabriella*

1994 Északkelet-Magyarország kerámiája a XVI–XVIII. században. (Doktori disszertáció)

*Voit Pál*

1954 Kerámiai emlékek. In: Nógrád megye műemléki topográfiája (Szerk.: *Dercsényi Dezső*), Budapest, 94–100.

*Wolf Mária*

1989 Árpád-kori eredetű települések Abaúj vármegye déli részén. Borsodi kismonográfiák 30. Miskolc, 1989.

MITTELALTERLICHE UND FRÜHNEUZEITLICHE SIEDLUNGSSPUREN  
AM RAND DES INNEREN GEBIETES DES MARKTES MOHI  
Bericht über die archäologischen Ausgrabungen vollbracht am Fundorte  
M–30/41, Arbeitsstelle I. und IV.

Diese Arbeit berichtet über einige Ergebnisse der wegen Autobahnbau untergenommene Rettungsgrabung in der abgegangenen Marktsiedlung Mohi. Zwei Arbeitsstellen wurden am Rand des einst bebauten Raumes der Siedlung geöffnet, die vom vermutlichen Siedlungskern c. 350 m weit lagen. Die 750 m<sup>2</sup> große Arbeitsstelle IV. lieferte nur spärliche Informationen über die Grabensystem in diesem Areal, sowie über ein zwei- (eventuell drei-) räumiges Bau mit Pfostenkonstruktion aus dem XVI. Jh. Dagegen konnte man die ausgiebigeren archäologischen Befunde der 3200 m<sup>2</sup> großen Arbeitsstelle I. in fünf chronologische Phasen gliedern. Alle archäologische Objekte waren extremlich fundarm, deshalb sind die verschiedenen Phasen zeitlich schwer

einzuordnen. Die erste Phase ist laut die keramischen Funde im XIII. Jh, eventuell im ersten Hälfte des XIV. Jh. zu datieren. In dieser Phase wurde ein Rundgraben errichtet, der einen Durchmesser von 19,5 m hatte, und ein Areal von c. 300 m<sup>2</sup> umzaunte. Solche Rundgräben kamen auch am anderen árpádenzeitlichen ländlichen Fundorten zum Vorschein, und wurden als Pferche gedeutet. In der zweiten Phase rahmte ein Graben eine rechteckige Fläche um. Der frühere Graben wurde zugeschüttet, der neuere Graben rahmt ein wesentlich größeres Areal um (c. 970 m<sup>2</sup>). Diese Periode wurde mit der Hilfe einer Münze von König Ludwig (CNH II. 89) im letzten Drittel des XIV. Jh – erste Hälfte XV. Jh. datiert. Die nächste Periode ist wahrscheinlich durch die Grabensystem representiert, die westlich von dem oben erwähnten Graben liegt, und wurde wohl am Ende des XV. Jh.-s oder am Beginn des XVI. Jh. zugeschüttet. In der vorletzten Phase wurde ein rechteckiger Graben in den Boden getieft. Wegen der hohen Proportion der glasierten Keramik ist es wahrscheinlich, daß dieser Graben nach dem ersten Drittel des XVI. Jh.-s zugeschüttet wurde. Die letzte Phase war die einzige, worin auch ein Wohnbau beobachtet werden konnte. Das zweiteilige Bau mit Pfostengestell hatte ein Giebeldach und wurde mit Kachelofen beheizt. Auch die zahlreiche Tafelkeramik bezeugt über eine Wohnkultur, die man nur mit einem ständigen Aufenthalt erklären kann.

Die aufgeschlossene Befunde sind Teile des ausgedehnten sekundären wirtschaftlichen Areals der Siedlung. Das zweite Innengrundstück, was besonders an der Ungarischen Tiefebene ein charakteristische Phenomän der Siedlungen ist, hat eine lange Forschungsgeschichte in der ungarischen Fachliteratur. Einst wurde von *István Györffy* angenommen, daß diese Siedlungsform Rest einer alten „reiternomadischen Siedlungsstruktur“ ist. Später wurde die sekundäre Ausbildung dieser Struktur im XIV–XV. Jh. erörtert. Im Mittelalter konnte man diese Struktur bisher nur in einiger Städte nachweisen.

Im Mohi waren einerseits die Lage der Siedlung, deren Kern tiefliegende, oft mit Wasser bedeckte einstige Flußbetten umrahmten, andererseits die zunehmende Funduszerkleinerung wegen des beginnenden Urbanisierungsprozesses die beide zusammenwirkenden Faktoren, die die Ausbildung des Gürtels von zweiten Grundstücke erzwingen.

*Gábor Tomka*