

VÁRAK A MAGYARORSZÁGI GÖMÖRBEN

NOVÁKI GYULA–SÁRKÖZY SEBESTYÉN

Dobosy László emlékére

Borsod-Abaúj-Zemplén megye az ország várakban egyik leggazdagabb területének számít. A terület várainak kutatása – az ország más részeihez hasonlóan – már a múlt század elején elkezdődött, de teljességre törekvő számbavételük, kiértékelésük csak 1974-től, az abaújvári ispánsági vár kutatásával tekinthető tervszerűnek. Ennek a mai megye egész területét felölelő rendszeres kutatásnak az első összefoglaló, topográfiai jellegű eredménye az 1992-ben megjelent, a történeti Borsod megye várairól szóló kötet volt.¹ Közben a megye többi részeire is kiterjedt a terepbejárásokkal, felmérésekkel és irodalmi feldolgozásokkal járó munka, amely lényegében 1997-re befejeződött.

Jelen összeállításunk Borsod-Abaúj-Zemplén megyének arról a kis területéről – a megye ÉNy-i, országhatár mentén húzódó keskeny sávjából – ismertet várakat, amely az egykori Gömör vármegye DK-i területe volt. A kissé körülmenyesen megfogalmazott terület definiálására a néprajz már tömörebb meghatározást alkalmazott: – magyarországi Gömör – melyet jelen esetben mi is felhasználtunk tanulmányunk címéhez.

A gömöri területek várainak kutatása nem tekint vissza nagy múltra. Néhány korábbi gyűjteményes munkában, mint pl. *Pesty Frigyes* kéziratos helynévtárában, a *Borovszky Samu* által szerkesztett megyei monográfiában, vagy *Gerecze Péter* műemlékjegyzékében² már többnyire szerepelnek a váraink. Első rendszeres helyszíni felkutatásuk és feldolgozásuk azonban az 1995-ben elhunyt *Dobosy László* érdeme. Ez irányú munkáját 1964-ben kezdte meg, és fáradságos kutatásainak eredményeit az 1975-ben megjelent, Ózd környékének várait bemutató könyvében ismertette.³ Ebből kiderült, hogy nem csak a ma is azonosítható várakat, de várat sejtető helyeket (erődítményre utaló nevek helyét és őrneveket) is felkeresett és amennyire a felszínről lehetséges volt, azok eredetét is tisztázta. Dobosy László a helytörténet kiváló, alapos, sokoldalú kutatója volt, sok más témakör mellett a várkutatás terén is maradandót alkotott.

Az alább ismertetett munkák során Dobosy László nyomdokain haladtunk. Amivel gazdagítani tudtuk az eredményeit, az a várak részletesebb felméréseit, az irodalmi és történeti adatok továbbfejlesztését jelenti. A várak jelenlegi állapotát a kiváló várkutató mérnök, Sándorfi György által kidolgozott felmérési módszerrel rögzítettük. Az Imola – Bakányvárát 1989-ben lényegében még Sándorfi mérte fel, azonban betegsége és egyéb elfoglaltságai miatt a továbbiakban nem tudott a terepmunkákban részt venni;

1 *Nováki–Sándorfi* 1992.

2 *Gerecze P.*, 1906. passim.

3 *Dobosy L.*, 1975. Várakkal kapcsolatos kutatásait később is folytatta és eredményeit 1993-ban az Ózdi Vasas című hetilapban 28 részes cikksorozatban tette közzé.

közreműködött ugyanakkor a szerkesztés számítógépes előkészítésében. A hátralévő tepermunkák befejezését 1992-ben így Nováki Gyula végezte el.

Sándorfi György 1993. évi elhunytja után Sárközy Sebestyén lépett be a feldolgozásba és a már korábban elkészült történeti-irodalmi jegyzeteit továbbfejlesztve, első sorban a történeti adatok kutatásával vett részt az alábbi ismertetések kidolgozásában.

A történeti Gömör-Kishont megye egykori területéről egy országos gyűjtés eredményeként jelenleg 91 erődített helyre utaló adatokról tudunk.⁴ Ezek közül azonban mindössze 6 vár esik a mai Magyarország területére, valamint néhány bizonytalanak és tévesnek tekinthető – várra utaló – helynév.

Csalódást kell okoznunk azonban azoknak, akik a terület legismertebb várát, Putnokot keresik ebben az összeállításban. Hogy nem szerepel benne, annak egyik oka, hogy bár a vár helyét ismerjük, annak jelenleg a felszínen látható nyomai nincsenek, így csak egy jövőbeni ásítás eredményeként kerülhet sor maradványainak felmérésére. A jelenlegi állapotot rögzítő felmérés tehát Putnok esetében nem adott feladatot számunkra. További érveként merült fel az is, hogy a putnoki várra vonatkozó – részben a már publikált irodalmi, részben a levéltári – gazdag adatok rendkívül szétszórtan lelhetők fel, így ezek összegyűjtése olyan volumenű kutatást és időt igényelne, amely túlmutat jelen összeállításunk keretein.

A következőkben ismertetésre kerülő erődítmények olyan új felmérések, amelyek eddig még nem kerültek közlésre. Ezeket követően pedig – ugyancsak Dobosy László példáját követve – a címben megjelölt terület bizonytalan eseteit, ún. „várgyanús” helyeit és az erődítményekre utaló helyneveit is sorra vesszük.

Hangony – Birinyivár

A vár eredeti neve Berény volt,⁵ melyet először Soós Elemér kéziratos munkája említ.⁶ A Borovszk-féle megyei monográfiában Vende Aladár, mint Harmachoz⁷ tartozó várhelyként utal „Birinyivárra”, amelynek már nincs nyoma és szerinte – tévesen – helyén a XVI. században pálos kolostor létesült.⁸ A monográfia adatát Gerecze is átveszi.⁹ Később Ila Bálint a várra és a várhegyre vonatkozó helyneveket gyűjtötte össze, melyek szerint a várat először 1297-ben említik, és a várat építő Hangonyi-nemzetség korai, X. század közepére tehető itteni megtelepedése alapján azt a következtetést vonja le, hogy a vár a X. század második felében keletkezhetett, eredetileg azonban csak őrhely volt, amely a Rima-völgy felől nyújtott védelmet.¹⁰ Dobosy László a helyszínen járva részletes leírást ad a várról, és a rá vonatkozó adatok összegyűjtésével annak vázlatos alaprajzát is közölte.¹¹ Fügedi Erik a „mentsvár” építését 1285 előttre téve Hangonyi Péternek tu-

4 Ezúton fejezzük ki köszönetünket Dénes Józsefnek, hogy az általa összeállított „Magyarországi várak jegyzéke” Gömör-Kishont megyei részét rendelkezésünkre bocsátotta.

5 A *Berény* helynév eredete bizonytalan, talán török eredetű, kabar törzsnévből keletkezhetett. Etimológiai irodalma: *Kristó–Makk–Szegefi* 1973. 39–40.; *Török* 1982. 986–1059.; *Kiss* 1988. I. 200, II. 778.; *Sándorfi* 1989. 42, 71.

6 *Soós* 1889–1928. VIII. 112–118.; *Soós–Pogrányi–Nagy* 1940. II. 9.

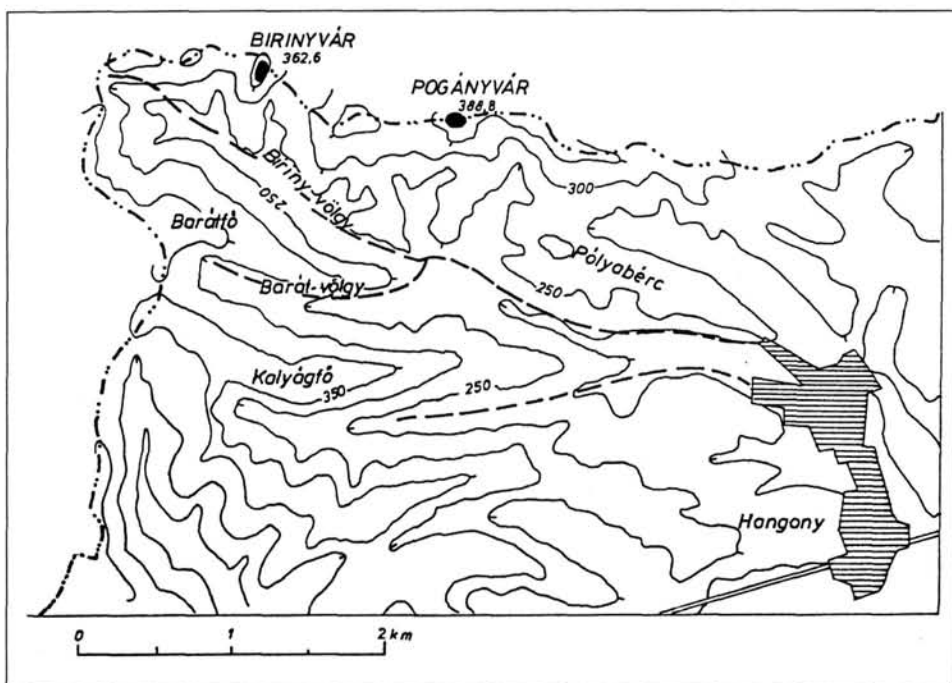
7 Mivel a vár Harmac (ma Chrámec Sz.) és Felsőhangony közös határán állt, ami egyben a mai szlovák–magyar határ, ezért sokszor Harmachoz tartozóként is szerepelt.

8 *Vende* 1903. 53. – A pálos kolostor nem itt, hanem a mai Barát-völgyben volt. Vö.: *Dobosy* 1975. 23.; *Dobosy* 1991. 30.

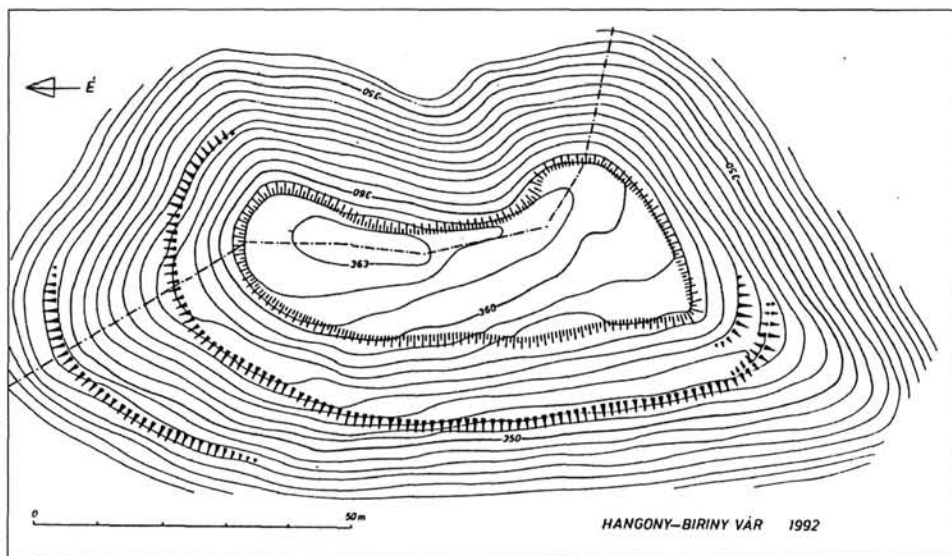
9 *Gerecze* 1906. 324.

10 *Ila* 1944–1976. I. 71–72. II. 284, 381. – Ila tévesen 1291. évet közölt.

11 *Dobosy* 1975. 23–25.



Hangony – Pogányvár és Hangony – Birinyvár helyszínrajza



Hangony – Birinyvár térképe

lajdonította, míg Sándorfi György szintén a XIII. század második felére valószínűsítette keletkezését. 1987-ben Györffy György Gömör megyét is tárgyaló történeti földrajza foglalta össze a vár adatait.¹² A későbbi munkák már a korábban ismert adatok újraközlését tartalmazzák.¹³

Hangony községtől ÉNy-ra kb. 3,8 km-re közvetlenül az országhatáron húzódo hegygerincen találjuk a 364 m tengerszint feletti magasságú Birinyvár nevű hegyet. Ugyanezen a gerincen K-re 1,4 km-re helyezkedik el a Pogányvár őskori sáncvára is.

A vár az É–D-i irányú, hosszan elnyúló hegytetőt foglalja magába, körös-körül igen meredek hegyoldalakkal. Területét jól felismerhető perem jelzi, platójának területe 70 x 25 m. A K-i oldalon különösen meredek a hegyoldal, ezért itt nincs nyoma mesterseges erődítésnek. A valamivel lankásabb Ny-i oldalát elmosódott terasz, feltehetően betemetődött árok védi, a felső plató alatt 5–6 méterrel alacsonyabb szinten. Mindkét vége bekanyarodik az É-i, illetve a D-i oldal alá, utóbbi helyen alacsony sánc is látszik. A várhegy É-i és D-i végéhez egy-egy meredek, de járható természetes gerinc vezet fel, és mindkét irányból további, rövidebb sánc is védte a várat. Dobosy a vár középső, legmagasabb részén mészhabarcst és téglatörmelékét talált.¹⁴ A vár területe füves, jól áttekinthető, a hegyoldalt erdő borítja.

A várra vonatkozóan mindössze egyetlen hiteles korabeli okleveles adatot ismerünk. 1297-ből, amikor egy per során elmondják, hogy Hangonyi Péter fia Máté várát Berényt /castrum Beren/ a második tatárjáráskor (1285-ben) a szomszédos birtokos, a Rimaszécsét is birtokló (Balogi) Ivánka fia Miklós ispán megrohanta és elfoglalta, mindent elrabolva belőle 40 Márka értékben, Pétert megölte és Mátét fogságban láncra verve sanyargatta. A perben Máté 140 nemest sorakoztatott fel tanúként maga mellett, akik eskü alatt vallottak a Balogiak hatalmaskodásáról és kártételéről.¹⁵

Hangony – Pogányvár

A Pogányvár¹⁶ helynévként először 1347-ben egy oklevél határleírásában bukkan fel, majd a későbbi forrásokban és kéziratok térképeken is változatlan alakban megtalálható.¹⁷ Ila Bálint a hegy nevében a magyarok előtt itt élő pogány népesség emlékéit és a magyarság névadását látta.¹⁸ Várhelyként – mint Harmac határában lévő – elsőnek a Borovszky-féle megyei monográfia említette, amely a honfoglaláskor fennállt egykori várra utal, de nyoma már nem lelhető fel. Később ugyanezt említi róla Gerencze Péter is.¹⁹ Dobosy László is foglalkozik a Pogányvárral, utalva Korózs István 1936. évi kézirat falumonográfiájára, aki szerint a sáncok helyét még látni lehet. Dobosy, aki a Pogányvárban elásott kincsek helyi szájhagyományát is említette, 1965-ben járt a helyszínen, de a sánctól nem sikerült felismernie.²⁰ A közzétett megyei várjegyzékben is

12 Fügedi 1977. 108.; Sándorfi 1979. 249.; Gádor–Nováki–Sándorfi 1978–1979. 26.; Györffy 1987. II. 471, 487.

13 Dobosy 1993. 20. 7.; Lehoczky 1996. 17–9, 61–2, 66.

14 Dobosy 1975. 25.

15 Dobosy 1975. 23.; Fügedi 1977. 108.; Györffy 1987. II. 471, 487.

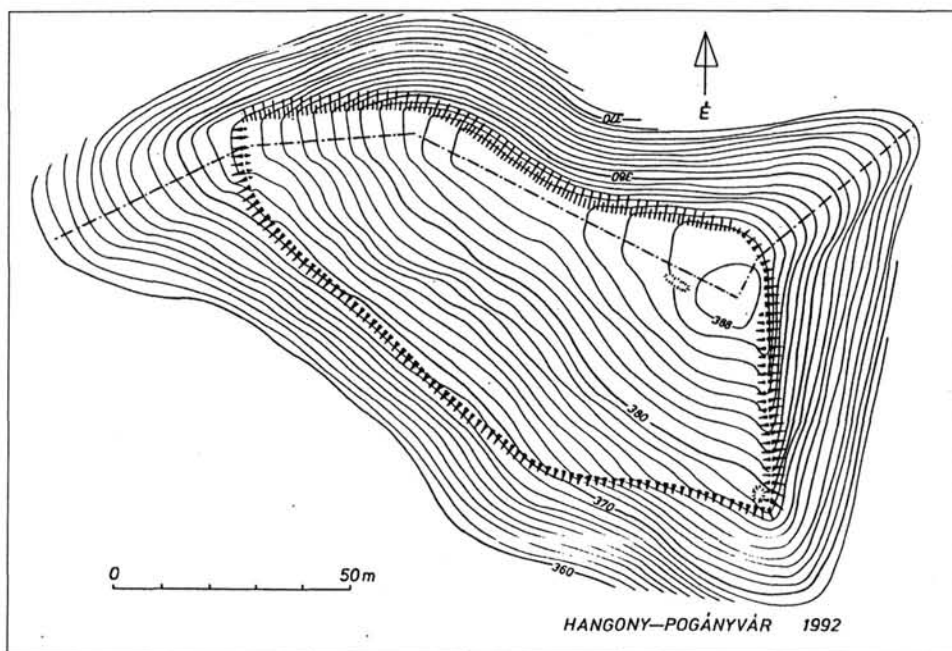
16 Szlovákul Pohansky hrad. Mivel a vár Harmac (ma Chrámec Sz.) és Felsőhangony közös határán áll, ami egyben a mai szlovák–magyar határ, ezért sokszor Harmachoz tartozóként is szerepelt.

17 Ila 1944–1976. II. 286, 378, 381.; Seres–Kováts 1977–1979. 7. 102. (BL.U. 30. sz. térk.)

18 Ila 1940. 66, 66. 207. sz.j.z.; Ila 1944/1976. II. 35, 378.

19 Vende 1903. 53.; Gerecse 1906. 324.

20 Dobosy 1975. 53.



Hangony – Pogányvár térképe

szerepel.²¹ A későbbi munkák a már korábban ismert adatok újraközlését tartalmazzák.²²

Hangony községtől Ny-ÉNy-i irányban nagyjából egyenes vonalban emelkedik a Birinyi-völgy, majd fent az országhatár szögletében végződik. Vele párhuzamosan, a völgy É-i oldala felett húzódik a gerincen az országhatár. A völgyben a község szélétől számítva 2,3 km-t haladva É irányában felkapaszkodva a gerincre, közvetlenül az országhatár mentén található a 390 m tszf magasságú Pogányvár nevű hegy.

A K-Ny-i irányú gerinc É-i oldala rendkívül meredek, D-i és DNy-i oldala jóval enyhébb lejtésű. A sáncvár az utóbbi oldalon van, É-i szélét fent a gerinc jelenti. Észak felől a meredek oldal miatt nincs mesterséges erődítés. A másik, lankásabb oldalt azonban sánc védte, amely a gerinctől kiindulva mélyen lekanyarodik a D-i oldalon és a másik végén ismét felfut a gerincre. A sánc viszonylag legépebb része a K-i, meredeken felfelé futó részen van. Ny-i végén pedig egy kis szakaszon ugyancsak jól látható. A sánc alatt hirtelen meredekebbé válik a D-i hegyoldal is. A hegy egész környékét erdő fedi.

A helyszínen cserepet nem találtunk, de a vastag avar ennek keresését nem is tette lehetővé. Az erődítés magas földrajzi fekvése és jellege alapján őskori, feltehetően a késő bronzkorból származik.

21 Gádor–Nováki–Sándorfi 1978–1979. 26.

22 Dobosy 1993. 17. 7.; Lehoczky 1996. 28, 62.

Imola – Bakbány vár

A hely nevére vonatkozóan a legkorábbi adatokat Ila Bálint tette közzé levéltári adatok alapján, így 1677-ben „*Bak banya alatt*”, 1773-ban „*Bakbanya alatt*” néven említik a környékét.²³ A múlt századi térképeken „*Bagbán alja*”, „*Bakbány*”, „*Bak rét*” névalakokat találjuk, míg a jelenleg hivatalosnak tekinthető földrajzinév-jegyzékben „*Bakbán*”-ként szerepel.²⁴

Hogy az említett területen vár állhatott, arra először Jakucs László utal, amikor azt írja, hogy a Tóberke után egy markánsan kiemelkedő dombot látni, melyen – a helyi monda szerint – valaha Bakbán vára állott.²⁵ Jakucs konkrétan nem említi a várat, de nem sokkal később Nováki Gyula röviden leírja, azonban tévesen „*Bánk bán vára*” név alatt.²⁶ A későbbi útikalauz is már ezen a néven veszi át az adatokat.²⁷ Sándorfi György a vár keletkezését topográfiai alapon a tatárjárás előttre valószínűsíti, majd a megyei várjegyzékben is szerepel.²⁸ 1985-ben a helyi származású Lenkey Dénes a várról és Bánk bánról készített tanulmányt, melyhez történeti adatokat is felhasznált, de megállapításait nem támasztotta alá, így azok pusztán feltételezéseknek tekinthetők.²⁹

Imola községtől Ny-ÉNy-ra húzódik a Tóberke nevű völgy. A község szélétől valamivel több mint 2 km-re, a völgy É-i oldala fölé ugrik ki D-i irányba a Bakbány vár nevű hegynyúlvány, amelynek végén található a kis sánccvár. Tőle 500 m-re ÉNy-ra, a hegy lábánál van az Ördöglyuk nevű víznyelő.

A keskeny hegynyúlvány végén kissé szabálytalan kör alakú, nagyrészt már feltöltődött árok veszi körül a vár belső területét. Ennek szélét jól elváló perem jelzi, legmagasabb része a ÉK-i szélén van. Mérete 28 x 20 m, az árok szélessége 8–14 m között váltakozik. Az egész környékét, így a várat is erdő fedi. Régészeti leletet a vastag avarban nem lehetett találni.

Történeti adatot a várról nem ismerünk, jellege alapján azonban középkorinak tekinthető.

23 *Ila* 1944–1976. II. 422.

24 *Ila*, 1944–1976. II. 422.; *Seres–Kováts*, 1977–1979. 7. 132. (BL.U. 323. BL.U. 324. sz. térk.); *Földi*, 1980. 51.

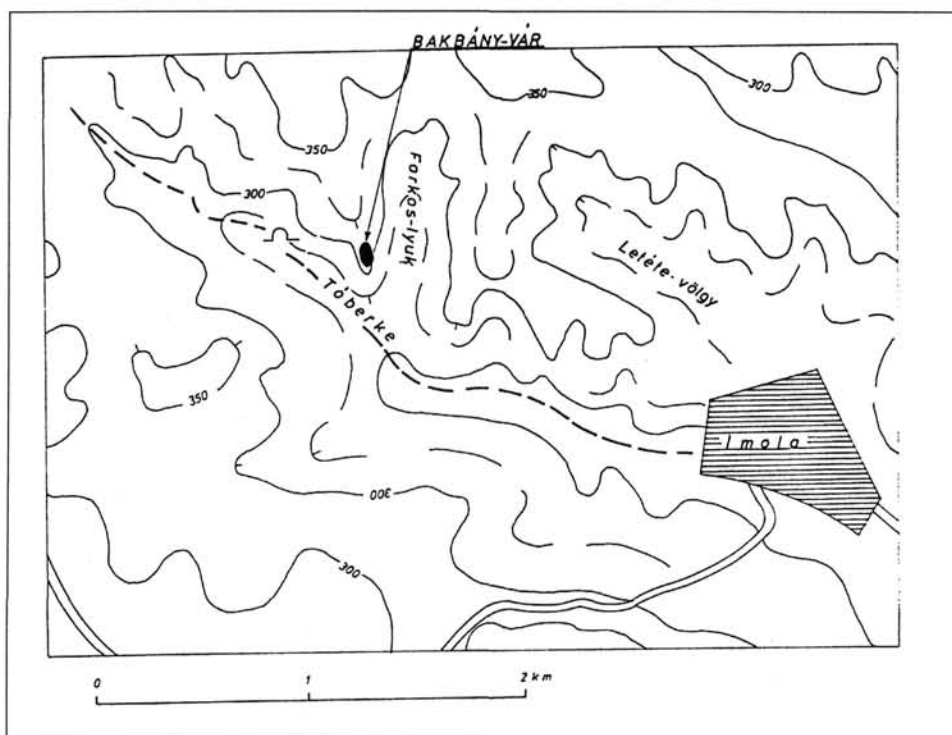
25 *Jakucs* 1961. 290.

26 *Heckenast–Nováki–Vastagh–Zoltay*, 1968. 22.

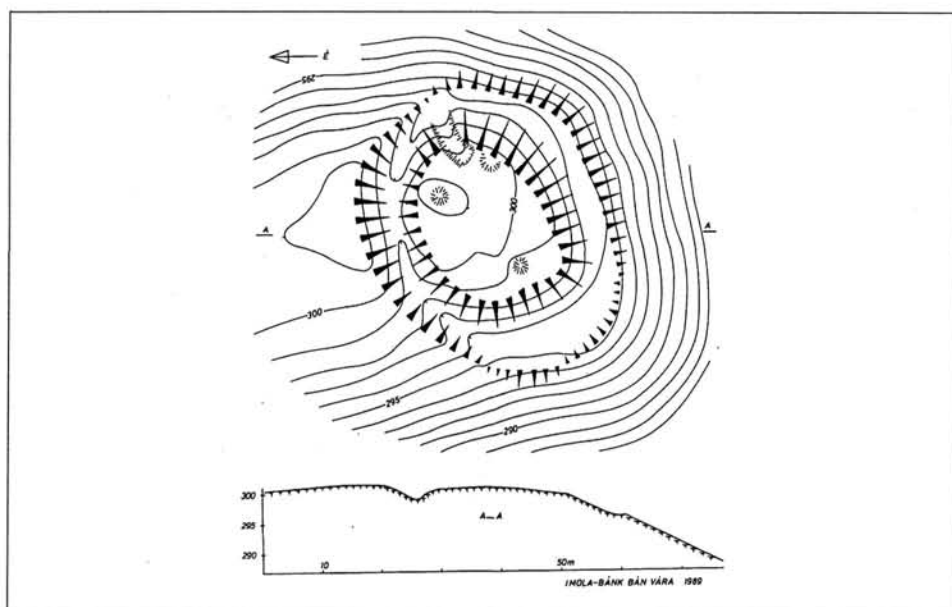
27 *Dénes* 1975a. 71.

28 *Sándorfi* 1979. 249.; *Gádor–Nováki–Sándorfi* 1978–1979. 26.

29 *Lenkey*, 1985. passim – Gömör megyében Csoma és Gortva birtoka valóban Bánk báné volt 1240 előtt, de arra nincs adat, hogy Imola környékén is birtokos lett volna. Vö.: *Ila* 1944–1976. II. 420.; *Györffy* 1987. II. 468, 492, 499.



Imola – Bakbány vár helyszínrajza



Imola – Bakbány vár térképe

Kelemér – Mohosvár

A várra vonatkozóan először a Borovszky-féle megyei monográfiában találunk homályos utalást, mely szerint a várnak ma már semmi nyoma sincs.³⁰ Csak jóval később, Ila Bálint teszi közzé a vár létét igazoló okleveles adatokat. Ezekből azt a következtetést vonja le, hogy a várat a terület birtokosai, a Gut-Keled nemzetség tagjai, közvetlenül a tatárjárás után építhették.³¹ A környék útikalauzában Ila előbb említett adatait találjuk.³² Ferenczi Imre–Pesty Frigyes helynévgyűjtése alapján – mint Vártető-domb nevű helyet említi és ismerteti a sáncához fűződő, huszita emléket őrző helyi szájhagyományt.³³ A Vártúrák kalauza a vár helyének leírásán túl csak azt közli róla, hogy ellipszis alakja van.³⁴ Legrészletesebb leírása, a korábbi irodalom részbeni ismeretével, Dobosy Lászlótól származik,³⁵ aki a helyszínen készített vázlatos rajzát is közli. Az ugyanebben az évben kiadott útikaluz azonban a várat még teljesen ismeretlenként szerepelteti.³⁶ 1976. évi terepbejárása eredményeként Sándorfi György – topográfiai alapon – a vár tatárjárás előtti keletkezését valószínűsítette, és szerepel a megyei várjegyzékben is.³⁷ 1985-ben Gyulai Iván oly módon említi, mint ahol a kővár előzményeként a honfoglalás idejéből származó szláv földvár áll, majd ugyancsak korai – a tatárjárás előtti – keletkezésűnek tekintette Pintér István is. Legutóbb Faggyas István foglalta össze a természetvédelem alatt álló Mohosokra és a várra vonatkozó adatokat.³⁸

Kelemér községtől D-re, kb. 2 km-re található az egymástól 400 m-re lévő, természetvédelem alatt álló Nagy- és Kis-Mohos nevű tavak. A Kelemér–Putnok közötti országút völgyben futó részének egyetlen éles kanyarulatától DNy-ra indul el az a völgy, amelyben az úttól 500 m-re a Nagy-Mohos tavat találjuk. Innen tovább DNy-ra 200 m-re emelkedik a Mohosvár nevű sáncvár.

A hegy, amelyen a vár található, önálló kis kúpot képez, alakja hosszúkás, ovális. A vártető kiterjedését perem jelzi, belső területe erősen bolygatott, mély gödrök és magas földhalmok teszik felismerhetetlenné az egykori felszínét. A felmérés ezek figyelembevételével nélkül, leegyszerűsített formában mutatja be a vár belső területét. Átmérője 44 x 20 m. Dobosy László a vár belső területét az 1966. évi terepbejárása alkalmával ugyancsak erősen bolygatottnak találta, de a K-i részen még egy boltíves helyiség falmaradványait látta.³⁹ A várhegyet átlagosan 6 méterrel alacsonyabb szinten egy 14–20 m széles, mély árok veszi körbe, külső oldalán sánc húzódik. A sánc azonban a DK-i oldalon már csak terasz alakjában követhető, D-i oldala nyitott és itt a sánc mindkét vége röviden lekanyarodik. Mivel ez a nyitott rész a legmeredekebb oldalon van, ez nem bejárat lehetett, hanem az árokban felgyülemelő csapadék levezetését szolgálhatta.

30 *Vendé* 1903. 57.

31 *Ila* 1940. 24., 24. 112.sz.jz.; *Ila* 1944–1976. II. 486., 486. 2.sz.jz.

32 *Jakucs* 1961. 47.

33 *Ferenczi* 1963. 113.; A hely neve más változatban *Vár hegy*. Vö. *Seres–Kováts* 1977–1979. 8. 16. (BL.U. 348, BL.U. 350. sz. térk.)

34 *VK.* 1975. I. 188–189.

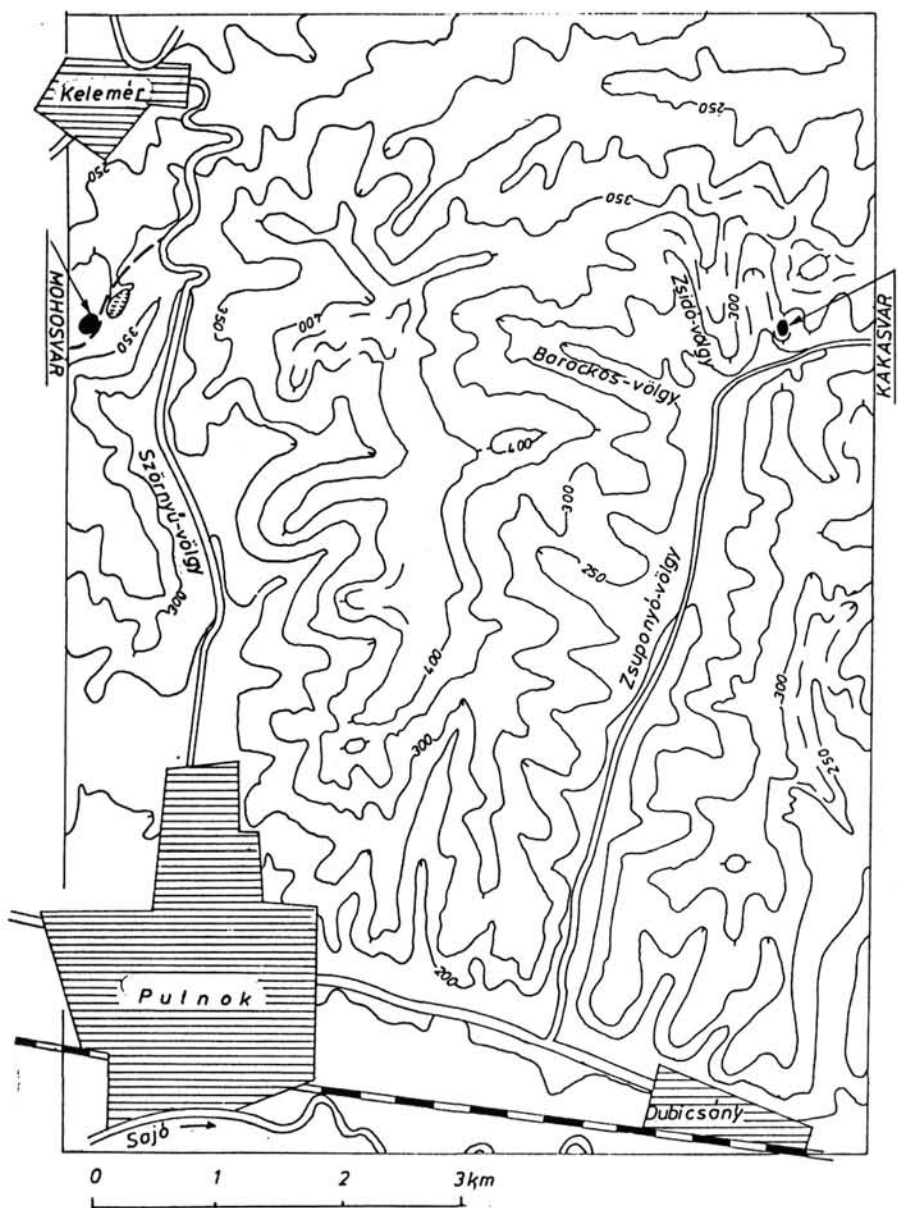
35 *Dobosy* 1975. 25–28.; *Dobosy* 1993. 27. 7.

36 *Dénes* 1975a. 71.; *Dénes* 1975b. 386.

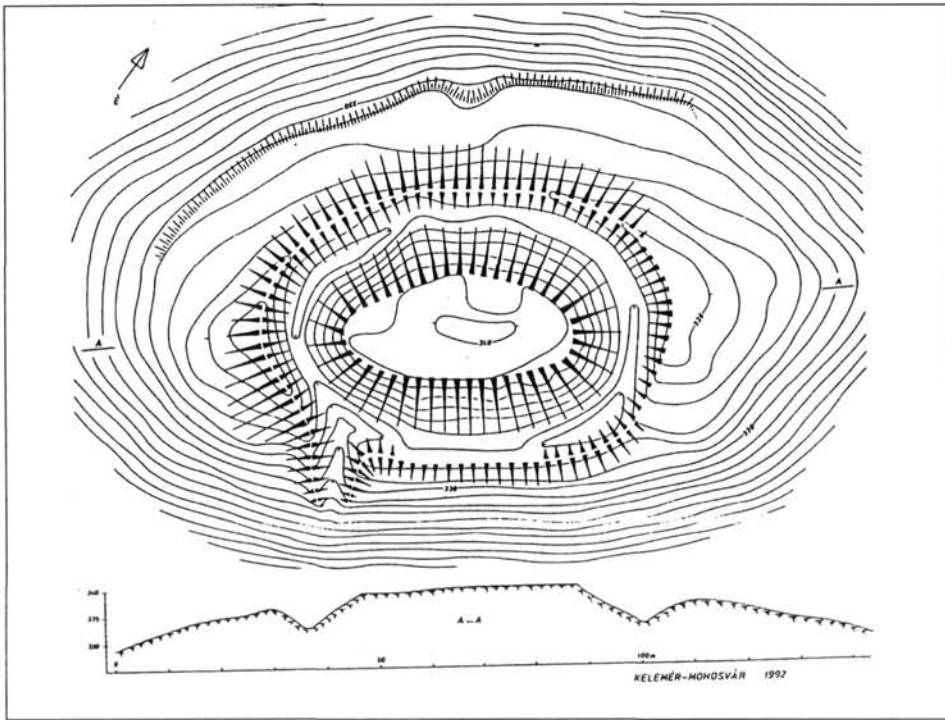
37 *Sándorfi* 1979. 249.; *Gádor–Nováki–Sándorfi* 1978–1979. 26.

38 *Gyulai* 1985. 4.; *Pintér* 1986. 43.; *Faggyas* 1991. 17–27.

39 *Dobosy* 1975. 27.; *Dobosy* 1993. 27. 7.



Kelemér – Mohosvár és Putnok – Kakasvár helyszínrajza



Kelemér – Mohosvár térképe

Az ÉNy-i oldalon a sáncon kívül 18–20 m széles, 120 m hosszú egyenes terasz húzódik, külső szélét határozott perem jelzi, alatta a meredek hegyoldal folytatódik. E terasz mindkét vége nyitott, bár mindkettőnél meredekebbé válik a hegyoldal és ez bizonyos behatárolást jelent. A terasz mindenképpen a vár külső része volt, de esetleges erődítését, kerítését a peremen csak ásatással lehetne megállapítani.

A vár belső bolygatott területén jelenleg is sok mészhabarcsdarab található, ami az egykori falazat jele, de összefüggő falmaradvány már nincs és kő is alig található, ami a későbbiekben említésre kerülő újkori pusztulás következménye.

Bár Kelemér első okleveles említése csak 1332-ből ismert, a terület már 1232-ben a Gut-Keled nemzetség dorogi, majd ennek kihalása után a dobi ágának birtoka. A nemzetség 1338. évi birtokosztozásakor Kelemér Dorog fia Lőrinc fia István mesteré lett, akinek leányát Dobi Erzsébetet a király fiúsította és a tőle származó család szintén a Dobi nevet vette fel, akik itt még 1431-ben is birtokosok voltak.⁴⁰

A vár az 1338. évi birtokosztozáskor még nem szerepel, első említése a XIV. századból való, amikor már csak a helyét említik.⁴¹ 1397-ben Zsigmond király Dob-i Mihály fia Péternek új adományként adja többek között Kelemér falut a romos Mohos

⁴⁰ Nagy 1857–1868. III. 333–334.; Karácsonyi 1900–1901. II. 45, 55.; Ila 1940. 22,24.; Ila 1944/1976. I. 100., II. 485–487.; Pintér 1986. 43–44.; Györffy 1987. II. 514.; Engel 1996. II. 62.

⁴¹ Ila 1940. 24. 112. sz.jz. – A vár említése 1338–1387 közöttre valószínűsíthető. Vö. Györffy 1987. II. 514. és Mályusz Elemér, 1951–1994. I. kötet.

várral (*Kelemer cum deserto castro Mohus vocato...*)⁴² Egy 1430. évi oklevél szintén csak a vár helyéről (*locus castri*) szól.⁴³ Lehetséges azonban, hogy számolni kell a XV. sz. közepén a vár újbóli felhasználásával is. A szuhafői református egyház újkori eredetű, de minden bizonnyal eredeti oklevelek alapján készített jegyzőkönyve szerint 1449–1450-ben Panith-i Wza Bereck (Uza Briccius) gömöri alispán pert folytatott le a kazai Kakas család és a Putnoki család között keletkezett hatalmaskodási ügyben, mely szerint a Kakas család tagjai a csehekkel (huszitákkal) együttműködve a keleméri erdőben felépített Mohosvárból háborgatták a vidéket.⁴⁴

A vár jellege alapján középkori, amelyet az okleveles adatok is alátámasztanak, de az oklevelekből a pusztaság létén kívül szinte mást nem is tudunk meg róla, mert minden esetben elpusztult, elhagyott várként említik.

A várat a Gut-Keled nemzetség tagjai építhették. Keletkezését illetően azonban megoszlanak a vélemények a tatárjárás előttre és utánra, de ehhez a kérdéshez valójában majd csak egy jövőbeli ásatás szolgálhat támpontokkal.

A huszitákkal kapcsolatos említése alapján Faggyas István feltételezi, hogy a vár Mátyás király 1458–1459. évi Sajó-völgyi hadjárata alkalmával pusztult el végleg.⁴⁵

A vár köveit Pogány Fridrik keleméri birtokos építette be kúriájának falaiba, a múlt század negyvenes éveiben. Diószeghy Dezső, a későbbi birtokos pedig a századforduló táján szállította el a várrom maradványait kastély és istálló építéséhez. A helyszínen található kövek azonosítása alapján a vár építésekor a követ a közeli Hanvai-féle erdő *Kővágás* nevű dűlőjében bányászták ki.⁴⁶

Putnok – Kakasvár

A várra – nevének említése nélkül – először a Borovszky-féle megyei monográfia utal, mikor közli, hogy a XV. sz. közepén Kazai Kakas Gyula a Zsuponyó völgyében emelt várat, ahonnan szövetségeseivel, a csehekkel kitorve, dúlta és rabolta a vidéket.⁴⁷ Ila Bálint Putnok földrajzi nevei között szerepelteti a név legkorábbi, 1522-ből való alakját: „*Kakas wara*”, megemlítve azt, hogy nevét a Rátold nembeli kazai Kakas családtól kapta, valamint hogy a vár területe akkor még a Borsod megyei Kazához [ma Sajókaza] tartozott.⁴⁸ Neve a későbbi századokban is változatlanul él.⁴⁹ Legrészletesebben Dobosy László foglalkozott vele, aki a szuhafői református egyház jegyzőkönyvére hivatkozva, a megyei monográfiában leírtakat ismételi meg. Dobosy a helyszíni bejárása alapján leírást és rajzot is közöl a várról.⁵⁰ Sándorfi György a bizonytalan korú X–XIV. századi várak csoportjába sorolta az irodalom alapján,⁵¹ végül a közzétett megyei várajegyzékben is szerepel.⁵²

42 *Mályusz* 1951–1994. I. 4986. sz.

43 *Ila* 1944–1976. II. 486. 2. sz.jz.

44 *Szkárosi* 1879. I. 235.; A kazai Kakas család tagjainak egykorú környékbeli hatalmaskodásairól több más oklevél is tanúskodik. A fenti adatot idézi: *Dobosy* 1975. 25.; majd ennek nyomán: *Faggyas* 1991. 22.

45 *Faggyas* 1991. 22.

46 *Faggyas* 1991. 24.

47 *Reiszig* 1903. 488.

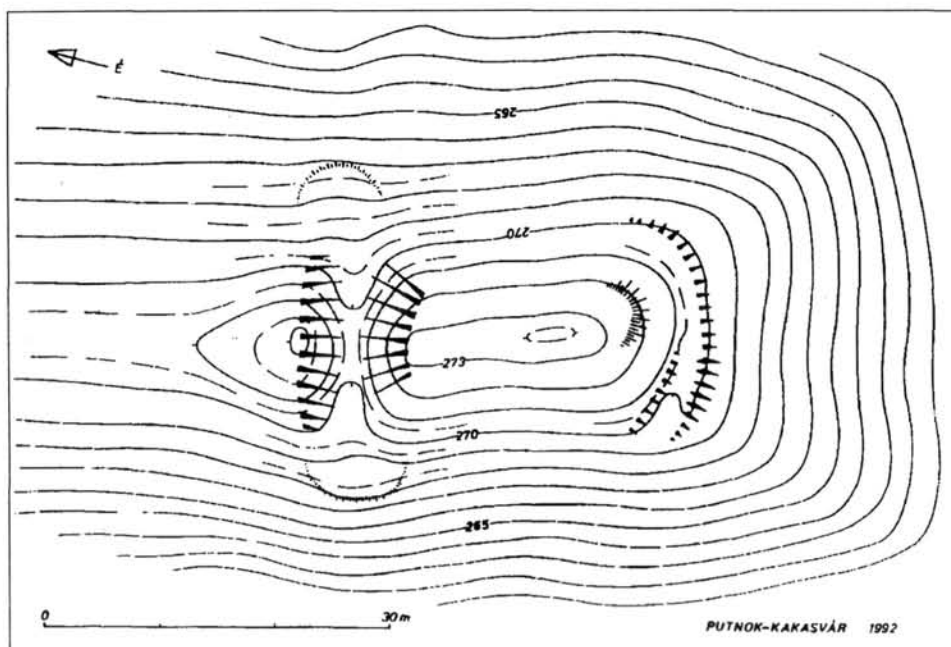
48 *Ila* 1944–1976. III. 243.

49 1774-ben is említik, valamint Pesty helynévgyűjtésében, egy 1875. évi kézirat térképen is megtalálható. Vö. *Ila* 1944–1976. III. 243.; *Seres-Kováts* 1977–1979. 8. 137. (BL.U. 515. sz. térk.)

50 *Szkárosi* 1879. I. 253.; ezt idézi: *Dobosy* 1975. 30–32.; *Dobosy* 1993. 30. 7.

51 *Sándorfi* 1979. 249.

52 *Gádor J.–Nováki Gy.–Sándorfi Gy.*, 1978–1979. 27.



Putnok – Kakasvár térképe

A Zsuponyó-völgy a Putnok–Dubicsány közötti országút felől indul ÉÉK-re, egyenes vonalban. Az említett országúttól számítva 2,6 km-re a völgy ÉK felé kanyarodik. További 500 m után ÉNy felől egy mellékvölgy torkollik be, melynek ÉK-i oldala felett, a hegynyúlvány D-i végében találjuk a Kakasvárat. A térképeken rossz helyen, a vár tényleges helyétől ÉNy-ra, kb. 1,3 km-re, a Zsidó-völgy felső vége felett, a 350 m-es szintvonalon jelölik a „Kakasvár” feliratot, ami megtévesztő.

A Kakasvár egy D-i irányban erősen lejtő, egyre keskenyebb gerinc alacsony legvégét foglalja megába. É felől a gerinc folytatásától 9 m széles és 3 m mély mesterséges árok védte. Az árok két vége alatt az árokból kitermelt, szétteregtetett föld látható. A vár D-i végét is árok védte, de ennek nagy része ma már csak terasz alakjában követhető. E terasz felett a belső terület D-i végét rövid perem jelzi, de két hosszanti oldala terasz, vagy árok híján egyáltalán nem állapítható meg, a keskeny hegygerinc természetes, domború alakját mutatja. A vár hossza 19 m, szélessége 10 m körüli lehetett. Egész területét jól áttekinthető erdő fedi.

A szuhafői református egyház jegyzőkönyvének a huszita korról kapcsolatos adatait a Mohosvárnál már ismertettük. Ugyanott olvashatunk a Kakas család és a husziták rablásairól a Zsuponyó-völgyi (Kakas-) várral kapcsolatban is.⁵³ Lényegében ugyanezt említette róla – forrásmegjelölés nélkül – a már hivatkozott Reiszig Ede is. A szomszédos, Borsod megyei Kazáról származó Kakas család mint a környék egyik birtokosa 1383 és 1488 között számos alkalommal szerepel az itteni hatalmasodási perek iratai-

53 Dobosy 1975. 30.; Dobosy 1993. 30. 7.

ban.⁵⁴ Ugyanakkor az a terület, amelyen a vár nyomai vannak, egy 1522-i oklevél szerint ekkor még Kazához tartozott, így valószínű, hogy a vár ettől a családtól kapta a nevét.⁵⁵

A várat jellege, kialakítása és alakja alapján középkori eredetűnek tartjuk. Azonban a vár és a kazai Kakas család kapcsolatát alátámasztani látszó adatok ellenére kételkedünk abban, hogy a huszita korban e várból kiindulva háborgatták volna a lakosságot. Ugyanis a vár feltűnően kicsi, a természetes domborúságot mutató belső területe szinte a befejezetlenségre vall, és lakottságának semmi jele sem volt felismerhető a területén.

HELYNEVEK ÉS ELPUSZTULT ERŐDÍTMÉNYEKRE UTALÓ ADATOK

Aggtelek – Kardos tó

Az Aggtelektől DK-re lévő Kardos-völgyben található Kardos-tó feletti dombháton 1975-ben Dénes György említi egy 30-40 m átmérőjű földvárat, melyet – az imolai Bakbány várához hasonlóan – középkorinak határozott meg és keletkezését a környéken megtalálható Árpád-kori vaskohászattal hozta kapcsolatba.⁵⁶ Ennek alapján a közzétett megyei várjegyzékbe is bekerült.⁵⁷ Az Aggtelek helyneveit összeállító Antal István Bertalan azonban a Kardos tó feletti dombon lévő – *Kender tó* nevű – kör alakú földhányás vár mivoltát meggyőzően cáfolta és helyi adatok alapján azt valószínűsítette, hogy kenderáztatás céljára létesített mesterséges kis tó volt.⁵⁸ Ez utóbbi álláspont helyességéről az 1993. évi helyszíni bejárásunkkor magunk is meggyőződünk.

Aggtelek – Szedervári puszta

Aggtelekről NyDNY-ra kb. 1,5 km-re az uradalmi majorsági tanya területét nevezik Szedervári pusztának. A település helyneveinek összeállítója szerint a régi térképeken nem szerepel, elsőnek az 1928. évi kataszteri térkép írja így a nevét. Neve ismeretlen eredetű, csak az tekinthető biztosnak, hogy területén erődítménynek semmilyen nyoma nem található.⁵⁹

Aggtelek – református templom

Aggtelek műemlék jellegű református templomáról először Antal István Bertalan nyilatkozik úgy, mint kifejezetten középkori erődítésről, mivel kőfal veszi körbe, majd ezt követően Csorba Csaba is az erődítmények közé sorolta.⁶⁰ A templomról tudjuk, hogy a XIII. században eredetileg román stílusban épült, melyet D-i oldalának egykori falnyílásai is igazolnak. A templom bővítésére és jelentős mértékű átépítésére 1785-ben, majd 1861–1864 között került sor.⁶¹ A templomot övező kőfal, melyen belül egykor temető – cinterem – volt, jelenlegi formájában egy megújított állapotot mutat, különösebb

⁵⁴ Nagy 1857–1868. VI. 17–18, 530.; Csánki 1890. I. 155, 165, 187.; Forgon 1909. II. 84, 164, 315.

⁵⁵ Ila 1944–1976. III. 243.

⁵⁶ Dénes 1975a. 71.

⁵⁷ Gádor–Nováki–Sándorfi 1978–1979. 24.

⁵⁸ Antal 1990. 23–24.

⁵⁹ Antal 1990. 36.

⁶⁰ Antal 1990. 43.; Csorba 1993. 197, térk. mell.; Csorba 1994 102.

⁶¹ Genthon 1961. 11–12.; Dénes 1975b. 377.; Várady 1989. 24–25.; Antal 1990. 43.; Szabadfalvi–Cseri 1992. VI. 6.;

korhatározó és erődítettségre utaló jelleg nélkül. Az É-i oldalon a fal magasított, barokk kapubejárati építménye szintén az 1785. évi építkezés eredménye.⁶²

Aggtelek – Várhegy

A helynevet először Hunfalvy János megyemonográfiája említi.⁶³ Ugyanazon a helyen Aggtelektől É-ra a Poronya-tető ÉK-i nyúlványaként – a magyar-szlovák határon – tüntetik fel Dudich Endre 1932-ben kiadott útikalauzájának térképei is a 412 m tszfm. Várhegy nevű hegyet.⁶⁴ Az Aggtelek helyneveit összeállító Antal István Bertalan azonban a név eredetét kutatva arra mutatott rá, hogy a hegynyúlvány eredeti neve *Kuznok* volt, melyet már Raisz Keresztély 1801. évi térképe, majd valamennyi későbbi kataszteri térkép e néven szerepeltet; az összes katonai térképen azonban Várhegy a neve, de nem lehet már azt megállapítani, hogy honnan került a katonai térképekre a téves adat. Antal István Bertalan végül megjegyzi azt is, hogy mivel itt vár sohasem volt, a nép körében sem volt ez a név használatos, a nép nyelvén ma is Kuznok a neve.⁶⁵ Kuznok néven szerepel a falu 1864. és 1869. évi kéziratos térképein is.⁶⁶

Imola – református templom

Imola műemlék jellegű református temploma Csorba Csaba tanulmányaiban szerepel mint erődített templom.⁶⁷ A műemléki szakirodalom szerint a jelenlegi templom elődje 1631-ben épült, de ezt lebontották, így a jelenlegi késő barokk templom XVIII. századi eredetű.⁶⁸ A templomot egyszerű kapuval ellátott tömör kőfalazatú kerítés veszi körbe, melyen semmilyen erődítettségre utaló részlet nincs.

Kelemér – református templom

A keleméri műemlék jellegű református templom egyedül Csorba Csaba tanulmányaiban szerepel erődítettként.⁶⁹ A szakirodalom szerint a templom a XIV. században épült gótikus stílusban, melynek néhány részlete még ma is felismerhető az épületen az 1780-ban és 1905-ben végzett jelentős átépítések ellenére.⁷⁰ Semmilyen hiteles adatunk nincs azonban arra, hogy a templom és annak környezete erődítettségre utaló nyomokat viselt volna magán.

Putnok – Zsidóvár

A Putnok területén lévő Zsidóvár nevű hely a történeti irodalomban nem szerepel, csak Dobosy László kutatásai alapján vált ismertté. A Putnoktól É-ra 5 km-re a Szörnyű-völgy K-i oldalán található 349 m tszfm-ű meredek hegycsúcsot ma *Nagykőnek* nevezik, de neve egy 1883-as katonai térkép szerint eredetileg *Zsidóvár* volt. Dobosy egy helyi adatközlő várat sejtető elbeszélése alapján 1967-ben sikertelenül kereste a helyet,

62 Várady 1989. 24.

63 Hunfalvy 1867. CXV.

64 Dudich 1932. 3, 72.

65 Antal 1990. 27.

66 Seres-Kováts 1977–1979. 6. 11. (Bm.U.10, 11.)

67 Csorba 1993. 197, térk. mell.; Csorba 1994. 102.

68 Genthon 1961. 135.; Várady 1989. 136.; Szabadfalvi-Cseri 1992. III. 9–10.

69 Csorba 1993. 197, térk. mell.; Csorba 1994. 102.

70 Genthon 1961. 155.; Várady 1989. 149.; Szabadfalvi-Cseri 1992. III. 28.

megtalálnia csak segítséggel később sikerült neki. A meredek sziklás hegytető megközelítése leginkább ÉK-i irányból, a Kormos-verő nevű hegy irányából húzódó gerincen volt lehetséges, ahol Dobosy egy kisebb árok nyomát találta. Vára utaló egyéb nyomot azonban nem tapasztalt.⁷¹ A mostani helyszíni vizsgálatunk során azonban még a Dobosy által említett, és általa mesterségesnek vélt árkot sem lehetett megtalálni.

Ózd-Szentsimon – római katolikus templom

A templom szintén Csorba Csaba munkáiban szerepel az erődítmények között.⁷² A kétségtelenül román kori eredetű templomra vonatkozóan azonban sem az irodalomban,⁷³ sem pedig a helyszínen nem ismerünk olyan adatot vagy megfigyelhető részletet, amely erődítettségre utalna.

Ózd-Susa – Tücsökvár

Dobosy László említi, hogy Susától K-re a Dézsmás-dűlő egyik dombját Tücsökvárnak nevezték, de a füves legelőterületen erődítésnek semmilyen nyomát nem találta. Az adatközlők szerint nevét az itt mindig nagy számban tanyázó tücskök után kapta.⁷⁴

Ózd-Susa – Várhegy

A Susától DNy-ra húzódó völgyet már az 1886. évi katonai térkép Várvölgynek jelöli, mely név a legújabb földrajzinévtárban is megtalálható.⁷⁵ A völgy végén az országhatáron lévő hegy neve Várhegy, melynek a 301 m tszfm. legkimagaslóbb részét Várvölgyfőnek, a hegyhez tartozó ellaposodó részt pedig Várkertnek nevezik. Dobosy a területről várra utaló nyomokat nem említi, csak arra utalt, hogy a ma is művelt területről régebben szántáskor – az adatközlők szerint – épületmaradványok kerültek a felszínre. Dobosy megemlítette azt is, hogy a helynevek elhelyezkedése alapján ezzel a hellyel hozható összefüggésbe az Ózd-Szentsimonnál szerepeltetett „Földvár” nevű hely.⁷⁶ Szentsimon földrajzi nevei között várra utaló név nem szerepel.

Ózd-Uraj – Farkasvár

Dobosy László helynévgyűjtésében szerepel a Farkasvár nevű hely, amely a ma Ózdhoz tartozó Urajtól Ny-ra lévő, a település melletti két kisebb magaslat neve. Dobosy 1969. évi terepbejárásakor a dombtetőn és annak közvetlen környékén erődítés nyomait nem találta. A helyi adatközlők az itt ásott farkasvermekkel hozták kapcsolatba a hely elnevezését, mely adat már Pesty Frigyes 1864. évi helynévtárában is így szerepelt.⁷⁷

71 Dobosy 1975. 54–55.; Dobosy 1993. 37. 7.

72 Csorba 1993. 197, térk. mell.; Csorba 1994. 102.

73 Genthon 1961. 274.; Marosi 1979. 149.; Nagy 1985. 1–20.; Várady 1989. 392.; Szabadfalvi–Cseri 1992. III. 36.

74 Dobosy 1975. 55.; Dobosy 1993. 40. 7.

75 Földi 1980. 60.

76 Dobosy 1993. 40. 7.

77 Dobosy 1975. 56.; Dobosy 1993. 40. 7.

Trizs – kastély

Trizs földrajzi nevei között az 1770-es évektől adatolható a *kastély* nevű hely, melyet Ila Bálint az 1887. évi katonai térkép *Kastély bérc* nevű helyével azonosít.⁷⁸ E név azonban ma Trizs határához közel, attól Ny-ra, Szuhafő és Zádorfalva közös határán található.⁷⁹ Az elnevezés feltehetően a Bejei család Trizsben állt egykori udvarházáról vette nevét, amely Ila Bálint szerint erősségszerűen kiképzett kastély volt, és amelyet Bebek György 1556-ban fegyveres haddal megtámadott, elfoglalt és kifosztott.⁸⁰

IRODALOM

Antal István Bertalan

1990 Aggtelek helynevei. In: Gömör néprajza. XXVI. Szerk.: *Ujváry Zoltán*. Debrecen. 5–45.

Csánki Dezső

1890 Magyarország történelmi földrajza a Hunyadiak korában. I. Bp.

Csorba Csaba

1993 A végvári rendszer néhány kérdése Északkelet-Magyarországon. In: *Végvárak és régiók a XVI–XVII. században*. Szerk.: *Petercsák Tivadar és Szabó Jolán*. Eger, 193–209. (Studia Agriensia 14.)

1994 Az Árpád-kori vármegyéktől Borsod-Abaúj-Zemplénig. In: *Megyekönyv – Borsod-Abaúj-Zemplén*. Szerk.: *Viga Gyula*. Miskolc, 81–130.

Dénes György

1975a A Sajó-Bódva közének műemlékei. In: *Aggteleki karsztvidék*. Útikalauz. Szerk.: *Jakucs László*. Bp. 70–73.

1975b Az Aggteleki-karsztvidék községeknek kislexikona. In: *Aggteleki karsztvidék*. Útikalauz. Szerk.: *Jakucs László*. Bp. 375–402.

Dobosy László

1975 Várak, várhelyek és őrhelyek Ózd környékén. Miskolc (Borsodi Kismonográfiák 1.)

1991 Egyházi emlékek a Hangony-völgyben. Debrecen (Gömör Néprajza XXVIII.).

1993 Várak, várhelyek Ózd környékén. In: *Ózdi Vasas. Területi Hetilap*. 26. évf. 15–42. szám

Dudich Endre

1932 Az aggteleki cseppkőbarlang és környéke. Bp. (Népszerű Természettudományi Könyvtár 12.)

Engel Pál

1996 Magyarország világi archontológiája 1301–1457. I–II. Bp. (História Könyvtár. Kronológiák, Adattárak 5.)

78 *Ila* 1944–1976. IV. 140.

79 *Földi* 1980. 66, 71.

80 *Ila* 1944–1976. I. 239.; IV. 139. 9. sz. jz.

- Faggyas István*
1991 A keleméri Mohosok. Növényföldrajz, történelem és néphagyomány. Debrecen
- Ferenczi Imre*
1963 Huszita emlékek és a néphagyomány. In: Műveltség és Hagyomány. V. Szerk.: *Gunda Béla*. Bp. 107–128.
- Forgon Mihály*
1909 Gömör-Kishont vármegye nemes családai. I–II. Kolozsvár
- Földi Ervin* (szerk.)
1980 Magyarország Földrajzinévtára II. Borsod-Abaúj-Zemplén megye. Bp.
- Fügedi Erik*
1977 Vár és társadalom a 13–14. századi Magyarországon. Bp. (Értekezések a történeti tudományok köréből. Új sorozat 82.)
- Gádor Judit–Nováki Gyula–Sándorfi György*
1978–1979 Borsod-Abaúj-Zemplén megye őskori és középkori erődítményei. In: A Miskolci Herman Ottó Múzeum Közleményei, 17. Miskolc, 23–29.
- Genthon István*
1961 Magyarország művészeti emlékei 2. Duna–Tisza-köze, Tiszántúl, Felsővidék. Bp.
- Gerencze Péter* (összeáll.)
1906 A műemlékek helyrajzi jegyzéke és irodalma. Bp. (Magyarország műemlékei II. A Műemlékek Országos Bizottságának Kiadványai II.)
- Györffy György*
1987 Az Árpád-kori Magyarország történeti földrajza. II. Bp.
- Gyulai Iván*
1985 Kelemér. Mohos tavak. H. n. (Bp.) (Tájak, Korok, Múzeumok Kiskönyvtára 207.)
- Heckenast Gusztáv–Nováki Gyula–Vastagh Gábor–Zoltay Endre*
1968 A magyarországi vaskohászat története a korai középkorban (A honfoglalástól a XIII. század közepéig) Bp.
- Hunfalvy János* (szerk.)
1867 Gömör és Kishont törvényesen egyesült vármegyék leírása. Pest
- Ila Bálint*
1940 Település és nemesség Gömör megyében a középkorban. In: Turul. 54. 1–28., 53–72.
1944–1976 Gömör megye. I–IV. Bp. I. köt. A megye története 1773-ig. (1976) (A Magyar Országos Levéltár kiadványa); II. köt. (1944) (Magyarság és nemzetiség. Tanulmányok a magyar népiségtörténet köréből. I. sorozat, 3. kötet); III. köt. (1946) (Magyarság és nemzetiség. Tanulmányok a magyar népiségtörténet köréből. I. sorozat, 2. szám); IV. köt. A település története 1773-ig (1969) (A Magyar Országos Levéltár kiadványa)
- Jakucs László*
1961 Aggtelek és környéke útikalauza. 2. átdolg. és bőv. kiadás. Bp.
- Karácsonyi János*
1900–1901 A magyar nemzetségek a XIV. század közepéig. I–III. Bp.
- Kiss Lajos*
1988 Földrajzi nevek etimológiai szótára. Negyedik, bővített és javított kiadás. I–II. Bp.

- Kristó Gyula–Makk Ferenc–Szegeő László*
1973 Adatok „korai” helyneveink ismeretéhez. I. Szeged (Acta Universitatis Szegediensis de Attila József nominatae. Acta Historica XLIV.)
- Lehoczky Alfréd*
1996 Hangony–Hódos völgye a honfoglalás idején és a középkorban. Miskolc
- Lenkey Dezső*
1985 Bánk bán és az imolai Bakbán vára. Kézirat. HOM. Miskolc, Történeti Adattár
- Mályusz Elemér* (összeáll.)
1951–1994 Zsigmond-kori oklevéltár. I–IV. Bp. (A Magyar Országos Levéltár kiadványai II. Forráskiadványok 1, 3, 4, 22, 25.)
- Marosi Ernő*
1979 Magyar falusi templomok. 2. átdolgozott, bővített kiadás. Bp. (Építészeti hagyományok)
- Nagy Iván*
1857–1868 Magyarország családai címerekkel és nemzedékrendi táblákkal. I–XII. + Pótlék-kötet. Pest
- Nagy Károly*
1985 Szentsimon – Plébániatemplom. Bp. (Tájak, Korok, Múzeumok Kiskönyvtára 210.)
- Nováki Gyula–Sándorfi György*
1992 A történeti Borsod megye várai (az őskortól a kuruc korig). Bp.–Miskolc
- Pintér István*
1986 Dél-Gömör településnéprajza. Debrecen (Gömör néprajza II.)
- Reiszig Ede*
1903 Gömör-Kishont vármegye története. In: Gömör-Kishont vármegye. Szerk.: Borovszky Samu. Bp. 449–558.
- Sándorfi György*
1979 A magyar várépítészet korai szakaszáról, irodalmi adatok és terepbejárások alapján. In: Archaeologiai Értesítő, 106. 244–252.
1989 Korai helyneveink vizsgálata. Miskolc
- Seres Péterné–Kováts Dániel*
1977–1979 Földrajzi nevek a Borsod-Abaúj-Zemplén megyei Levéltár kéziratos térképein. Miskolc (Borsodi Levéltári Füzetek 6–9.)
- Soós Elemér*
1889–1928 Magyarország várai. (Anyaggyűjtés és tanulmányrészletek). Országos Széchényi Könyvtár, Kézirattár I–XL. kötet. Fol.Hung. 3105.
- Soós Elemér–Pogrányi-Nagy Félix*
1940 Magyarország várai. (Anyaggyűjtés és fogalmazványrészletek). Kiegészítés Soós Elemér munkájához. Országos Széchényi Könyvtár, Kézirattár I–III. kötet. Fol. Hung. 3512.
- Szabadsfalvi József–Cseri Miklós* (szerk.)
1992 Borsod-Abaúj-Zemplén megye képes műemlékjegyzéke. III. Sajó völgye – Ózd környéke. VI. Bódva völgye – Edelény környéke. Miskolc
- Szkárosi Gusztáv*
1879 Kivonat a szuhafői református egyház jegyző- és anyakönyveiből. Kézirat

- Török Sándor*
1982 Mi volt a neve a három kabar törzsnek? In: Századok. 116. 986–1059.
- Várady József*
1989 Tiszáninnen református templomai. Debrecen
- Vende Aladár*
1903 Gömör-Kishont vármegye községei. In: Gömör-Kishont vármegye. Szerk.:
Borovszky Samu. Bp. 25–107.
- Vk*
1975 Vártúrák kalauza I. Észak-magyarországi, alföldi várak és vártúra-útvonalak. 2. javított kiadás. Bp.

BURGEN IM UNGARISCHEN GÖMÖR

Die Studie ist ein Teil der topographischen Serie, die das gesamte Borsod-Abaúj-Zempléner Komitat umfasst und eine ausführliche Beschreibung der im Gebiet der einzelnen Regionen des Komitates auffindbaren prähistorischen und mittelalterlichen-frühneuzeitlichen Festungswerke enthält. In diesen Regionen ist das „ungarische Gömör“ das kleinste Gebiet, das vom ehemaligen Territorium des 1920 abgeschafften historischen Komitates Gömör-Kishont das in das heutige Ungarn fallende Gebiet darstellt.

Die Erforschung der Burgen dieses Gebietes geht bis zum Anfang des vergangenen Jahrhunderts zurück, doch mit deren systematischen, planmäßigen Forschung wurde erst 1974 begonnen. Mit dieser Studie soll gleichzeitig dem 1995 verstorbenen László Dobosy, der eine vorrangige Rolle bei der Erforschung der Burgen dieser Region einnahm, ein Denkmal gesetzt werden.

Vom ehemaligen Territorium des historischen Komitates Gömör-Kishont sind gegenwärtig 91, auf befestigte Orte hinweisende Daten bekannt, von diesen fallen aus das Gebiet des heutigen Ungarns aber nur 6 Burgen, sowie einige als unsicher und irrtümlich geltende auf Burgen hinweisende Ortsnamen.

Bei der Zusammenstellung mußten allerdings noch weitere Einschränkungen vorgenommen werden, zumal nur diejenige Burg einer ausführlichen Untersuchung unterworfen wurden, die auch heute noch über sichtbare und erforschbare Überreste verfügen. Deshalb wird auch die wohl bekannteste Burg der Region in Putnok nicht erwähnt, da im Verlauf der vergangenen zweihundert Jahre die ehemaligen Spuren der Burg vollständig verschwunden sind, das Baumaterial wurde aufgebraucht und in der Neuzeit an dieser Stelle ein Schloß errichtet. So konnten wir die ausführliche Beschreibung von nicht mehr als fünf Burgen übernehmen, wovon eine prähistorisch ist, während vier mittelalterlichen Ursprungs sind.

Hangony – Birinyburg: Die Burg befindet sich nordwestlich der Gemeinde Hangony unmittelbar an der ungarisch-slowakischen Grenze auf dem 364 m über dem Meeresspiegel liegenden, gleichnamigen Berg, wo sie auf dem von Norden nach Süden gerichteten Berggipfel eine Fläche von 70x25 m einnimmt. Dieses Plateau wird nur von einer Bergkante gekennzeichnet. Auf der abschüssigen Ostseite gibt es keinerlei Spuren einer Befestigung, auf den anderen Seiten sind verschüttete Gräben und niedrige Schan-

zen zu sehen. Uns ist nur eine einzige urkundliche Angabe über die Burg mit dem ursprünglichen Namen Berény aus dem Jahr 1297 bekannt. Darin wird deren 12 Jahre vorher erfolgte Ausplünderung erwähnt, als die Burg im Besitz von Máté Hangonyi war.

Hangony – Pogányburg: Dies ist die einzige prähistorische, vermutlich aus der späten Bronzezeit stammende Burg dieser Region, die sich in der Nähe der Birinyburg, ebenfalls an der ungarisch-slowakischen Grenze auf dem gleichnamigen, 390 m über dem Meeresspiegel liegenden Berg befindet. Auf der abschüssigen Nordseite sind keine Spuren einer künstlichen Befestigung zu finden, die andere Seite aber wurde von einer tief hinunterschlingelnden Schanze geschützt, die auf der Ostseite am besten erhalten geblieben ist.

Imola – Bakbány-Burg: Nordwestlich der Gemeinde Imola befindet sich über dem Tal namens Tóberke der Gebirgsausläufer, der als Bakbány-Burg bezeichnet wird und an dessen Ende liegt die 28x20 m große Schanzburg in etwas unregelmäßiger Kreisform. Die Innenfläche der Burg ist zum größten Teil von einem schon zugeschütteten 8-14 m breiten Graben umringt. Über die Burg sind keine geschichtlichen Daten bekannt, aufgrund ihrer Merkmale kann sie aber als mittelalterliche betrachtet werden.

Kelemér – Mohosburg: Südlich der Gemeinde Kelemér befindet sich in ca. 2 km Entfernung die Schanzburg namens Mohosburg, die auf einem kleinen selbstständigen Gipfel liegt. Die Innenfläche mit einem Durchmesser von ca. 44x20 m ist stark aufgewühlt. Der innere Bereich der Burg ist von einem durchschnittlich 6 m niedriger liegenden, 14-20 m breiten, tiefen Graben umgeben, an dessen Aussenseite sich eine Schanze entlangzieht. Die vielen Kalkmörtelstücke im Inneren der Burg weisen auf das ehemalige Vorhandensein eines Mauerwerkes hin. Über die Burg sind uns urkundliche Angaben aus dem 14. und 15. Jahrhundert bekannt, aber diese berichten bereits über deren trümmerhaften, verwüsteten Zustand. Die Burg wurde zu einem vorläufig noch nicht näher bestimmbareren Zeitpunkt vermutlich von den Mitgliedern des Gut-Keleder Geschlechtes gebaut, deren Besitztum dieses Gebiet war.

Putnok – Kakasburg: An der Straße zwischen Putnok und Dubicsány beginnt das Tal mit dem Namen Zsuponyó, an dessen Ende sich auf einem kleinen Gebirgsausläufer die Schanzburg namens Kakasburg befindet. Vom Kamm des Ausläufers her wurde die Burg durch einen 9 m breiten und 3 m tiefen künstlich angelegten Graben geschützt. Am südlichen Ende der Burg sind auch die Spuren eines anderen zugeschütteten Grabens zu erkennen, dazwischen lag die größtenteils nur von einem Rand umgrenzte Burg auf einer Fläche von ca. 19x10 m. In Verbindung mit der Burg kennen wir nur solche schriftlichen Daten, die nicht als authentisch betrachtet werden können. Aufgrund ihrer Art und Form handelt es sich um eine mittelalterliche Burg, die Merkmale der Unvollendetheit trägt.

Der andere Teil der Studie behandelt eine Reihe weiterer, auf Burgen hinweisende Ortsnamen und Daten der Region, unter denen allerdings kein nachweisbar befestigter Ort gefunden werden konnte.

Gyula Nováki–Sebestyén Sárközy