

# A KÉSŐ RÉZKORI BÁDEN KULTÚRA TEMETŐJE MEZŐCSÁT-HÖRCSÖGÖSÖN ÉS TISZAVASVÁRI-GYEPÁROSON

KALICZ NÁNDOR

*In memoriam Patak Erzsébet*

A Hörcsögös lelőhely mintegy 4 km távolságban fekszik Mezőcsát városától délre, az Ároktőre vezető úttól nyugatra, azzal csaknem párhuzamosan (1. kép). A lelőhely az 1958–62-ben végzett ásatások révén vált ismertté, amelyeket Patak Erzsébet vezetett Kalicz Nándor közreműködésével. A számos régészeti korszakot érintő és sok szempontból is jelentős ásatás több fontos részlete került már közlésre az elmúlt évtizedek folyamán,<sup>1</sup> de az ásatások teljes eredménye még mindig nem vált közkinccsé. Úgy érezzük, hogy a lelőhelyen talált késő rézkori temető sírjai és körülményei az elmúlt évtizedek során sem vesztek időszerűségükből, sőt, talán még fokozódtak is, ezért vállalkoztunk közzétételükre a Herman Ottó Múzeum jubileumára szerkesztett évkönyvben.

A Herman Ottó Múzeum régészeként 1958 nyarán végeztem terepbejárást a Hörcsögös nevű dombhát környékén. Akkor került sor az amatőr régészek által megismert és a mélyebb szántás által kissé megbolygatott lelőhely felkeresésére. Kiss Károly mezőcsáti lakos gyűjteményében olyan kora vaskori (preszkíta) és fiatalabb bronzkori (halomsíros kultúra) leleteket őrzött erről a lelőhelyről, amelyek már akkor is a régészeti érdeklődés előterében álltak, de a Felső-Tisza vidékén nem rendelkezünk megfelelő hiteles leletekkel ezekből a korokból. Kiss Károly szerint, az általa gyűjtött leletek sírokból származtak. Ezek miatt határozta el Patak Erzsébet, hogy az 1958-ban éppen megalakult MTA Régészeti Kutatócsoport legelső ásatásai között még abban az évben sort kerít a Hörcsögös megvizsgálására. Az ásatásra 1958 októberében került sor. Az első próbaásatások kitűnő eredményei miatt a kutatásokat folytatni kellett, amelyek 1962-ig 5 éven keresztül tartottak és számos régészeti korszak jelentős emlékeit hozták a felszínre.

A lelőhely északi része hosszan elnyúló, É–D irányú magas homokhát, amelynek felszíne dél felé haladva fokozatosan kötött, agyagos humuszos talajba megy át, majd hirtelen erőteljesen 2–3 m-rel alacsonyabbá válik (2. kép). Az említett homokháton, elsősorban a gerincen folytattuk a kiterjedt ásatásokat, melyek eredménye 97 számozott sír feltárása lett. Ez a szám valójában néhány temetkezéssel többet jelent, mivel több esetben az eltérő korú és közel fekvő síroknak közös sírfoltjuk jelentkezett, ami miatt ugyanazt a sírszámot kapta mind a két sír. A középső (1) és késő rézkori (2), késő bronzkori (5) és korai szarmatakori (3), összesen 11 sír temetkezéseit nem számítva, az összes többi sír a fiatalabb bronzkori halomsíros kultúrát és a kora vaskori preszkíta kort képviselte, megközelítően fele-fele arányban megoszolva a két korszak között.<sup>2</sup> A lelőhelynek ezt a részét neveztük 1. temetőnek. Néhány középkori települési objektum is felszínre került az 1. temető területén, míg a Hörcsögös nyugati oldalához csatlakozó alacsonyabb, homok-

1 Patak 1966–67, 101–107; ugyanő 1970, 118–120; ugyanő 1974, 337–362; ugyanő 1989–90, 61–118; ugyanő 1993, 19–46; Vaday 1982–83, 167–206; Hänsel–Kalicz 1986, 5–88.

2 Patak 1966–67, 101–107; ugyanő 1993, 19–46; Hänsel–Kalicz 1986.

mentes felületen, melyet az árvíz sem ért el, a neolitikus alföldi vonaldíszes kerámia elszórtan heverő cserepei bizonyítják ennek a kultúrának a megtelepedését is. A nagy folyószabályozások előtt ez a vidék a Tisza árterületéhez tartozott. A homokhat legmagasabb része erősen erodálódott, és éppen emiatt bolygatta meg a szántás és hozta felszínre a temető leleteit.

A 1. temető északi szélétől mintegy 250 m távolságban délre, ahol a kiemelkedés hirtelen 2–3 m-rel alacsonyabbá válik, egy kurgánszerű halom ad hangsúlyt ennek a magasságváltásnak (4. kép 1). Az ásatások során itt is nyitottunk próbaárkot és kiderült, hogy a kurgán alatt és körülötte a késő rézkori Bäden kultúra temetője található, amit kissé alaposabban is megvizsgáltunk. Ennek a helynek a „halom” elnevezést adtuk (2. kép). A késő rézkori temető sírjait ismertetjük lentebb.

A halom lábánál, attól délre, a 2–3 m-rel alacsonyabban fekvő, lapos, de árvízmentes felületen a késő bronzkori Kyjatice kultúra leleteit találtuk meg a felszínen, kb. 500 m hosszanti kiterjedésben. A területen húzott szondák bizonyították a Kyjatice kultúra településének meglétét. Ez a rész kapta a „telep” nevet. Közvetlenül a halom lába alatt, a szondázások során feltártunk még 2 további szarmatakori sírt is.

A halomtól délre mintegy 500 m-re, a késő bronzkori település szélénél húzott szondákkal egy vaskori (szkítakori) temetőre bukkantunk, melyből 8 sírt tártunk fel. Ezt neveztük a „2. temetőnek.”

Az 1. temető északi széle és a 2. temető feltárt sírjai között a távolság 750 m. A Hörsögösön végzett ásatások tehát 8 korszak emlékeit hozták a felszínre és 1 további kor jelenlétét állapíthattuk meg.

A „halomnak” lapos kúp alakja van, ami az erózió által alakult ki ebben a formában. Közepén háromszögelési pontot létesítettek. A halom vizsgálatát 1960–62 között végeztük. Ennek során a késő rézkori Bäden kultúra 14 (15) sírját tártuk fel (3. kép). A feltárást a következő módon folytattuk. 1960-ban, a középponttól délkeleti irányban egy körszelet alakú szondát jelöltünk ki, amely 18 m hosszú volt, és délkeleti részén 4 m szélességet ért el. Ebbe beleesett 4 késő rézkori sír (1–4.). A körszelet északi széléhez csatlakozva még egy további 22 m hosszú 1 m széles kutatóárkot jelöltünk ki, amelyben egy állattemetkezést találtunk. Azután kezdtük meg a halom rendszeres kutatását. 1961-ben először a középponttól dél felé egy 20 m hosszú és 2 m széles, nyugat felé pedig ugyancsak 20 m hosszú és 3 m-re kiszélesített kutató árkot húztunk. A déli kutatóárokból egy újabb sírt (5.) találtunk, a nyugati kutatóárokból pedig a középponttól 12 m távolságban jött napvilágra álló helyzetben a különleges sztélé, sírkő(?). Ezután az égtájaknak megfelelően kijelöltünk 4 db 10x10 m-es szelvényt. 1961-ben összesen 8 sírt tártunk fel (5–12.). 1962-ben nyugat felé 20x5 m-es felülettel megnöveltük az addigi szelvényeket. Ekkor csak 2 sírra (13–14.) és feldúlt sírokból származó leletekre bukkantunk.

A halom területén átvizsgáltunk összesen mintegy 550 m<sup>2</sup>-es felületet. Sajnos a középső részt ki kellett hagyni a feltárásból a háromszögelési pont miatt, mintegy 8 m<sup>2</sup>-nyi területen. Azt azonban megállapíthattuk, hogy a halom középső része egészen az altalajig meg volt bolygatva. Azt is megállapíthattuk, hogy a vékony humuszrétegre hordták fel a halmot, amelyről azonban az erózió erősen lekoptatta a felhordott földet és ezért a halom töltelékföldje a legvastagabb részeken is alig érte el a 110 cm-t. Általában azonban ettől kevesebb volt. Ennek ellenére világosan látszottak a feltöltés nyomai. A halom átmérője 25–30 m lehetett. Azt is megállapíthattuk, hogy a halom felhordásakor több sírt elpusztítottak, mivel a töltelékföldben több helyen kerültek elő edénytöredékek, amelyek sírokból származhattak (16. kép 2–3), sőt kisebb csomókban égett csontokat is találtunk, s egy esetben egy állatkoponya töredéke jelezte, hogy eredetileg esetleg állattemetkezéshez

tartozhatott. Egy kis edényt rekonstruálni is lehetett, amely a töltelékföldből került napvilágra (15. kép 7). Az is megállapítható volt, hogy a sötét színű agyagos-humuszos réteg alatt ezen a helyen is homokréteg helyezkedik el. Valamennyi sír az egykori eredeti felszínhez képest igen sekély mélységben feküdt. Lehet, hogy már a halom létesítése előtti korabeli erózió is pusztította az eredeti felszínt. A sírok leírását a következőkben adjuk:

#### 1. sír.

A halom délkeleti része alatt, a mai felszíntől 80 cm mélyen találtuk meg a sírfoltot az altalaj határán, s ebbe mélyítették további 15 cm-re a sírgödöröt (3. kép). A sírgödör alakja lekerekített sarkú téglalap, s mindössze 45 cm hosszúra ásták. Piciny gyermek, talán néhány napos vagy hetes csecsemő, jobb oldalán fekvő enyhén zsugorított, igen rossz megtartású csontváza (9. kép, fent balra). Az alkarok a test mellett nyújtott helyzetben voltak. A gyermek kb. 45–50 cm magas lehetett. Irányítása megközelítően Ny–K. Kis füles korszót helyeztek a mell tájékára. A sír lelete:

a) Kis füles korszó, kissé ívelt hengeres hosszú nyakkal, nyomott, körte alakú testtel. perem fölé emelkedő szalagfüllel. Sima felületű, világosbarna. Kissé kiegészített. M. 4,8 cm, pá. 3,1 cm. Ltsz. 77.43.1. (11. kép 4).

#### 2. sír.

Közvetlenül az első sír mellett (3. kép). Mélysége megegyezik az 1. síréval. Ovális alakú kis méretű sírgödörben, mely 55 cm hosszú volt, bal oldalán fekvő erősen zsugorított helyzetű kicsiny gyermek (talán csecsemő) közepes megtartású csontváza feküdt (6. kép 1–2, 9. kép, fent jobbrara: a–c). A koponya szétlapult. A csontváz hossza 65–70 cm, tehát valamivel idősebb lehetett, mint az előbbi. Irányítása az előzővel megegyezően Ny–K. A csontvázat egy nagyobb edény cserepei borították be és ugyanott helyeztek el egy kis füles korszót. Nagyobb őrlőkő oldalélére állítva a sírgödör nyugati szélénél, a koponya előtt. Cseréptöredékek a csontváz alatt is heverték. A koponya és a gerinc táján faszén-szemeket találtunk. A sír leletei:

a) Kis füles korszó, gömbölyded alsó résszel, kissé tagoltan illeszkedő hengeres nyakkal, perem fölé emelkedő szalagfüllel. Alsó részén enyhe függőleges kannelurázás. Barnásszürke, ép. M. 5,2 cm, pá. 3,7 cm. Ltsz. 77.43. 2. (11. kép 5).

b–c) A restaurálás alkalmával derült ki, hogy a két edényhez tartozónak tekintett cserepek egy nagy fazék vagy fületlen amfora részei. A fazék legömbölyítetten kettős kónikus testéhez ívelten csatlakozik a felfelé enyhén szűkülő nyak. Pereme teljes körben csorbult. Vállán 4 kettős bütyök ül. Felülete kissé egyenetlen, világosszürke.. Kissé kiegészített. M. 35,7 cm, pá. 13,2, fá. 12 cm. Ltsz. 73.43.3. (11. kép 6).

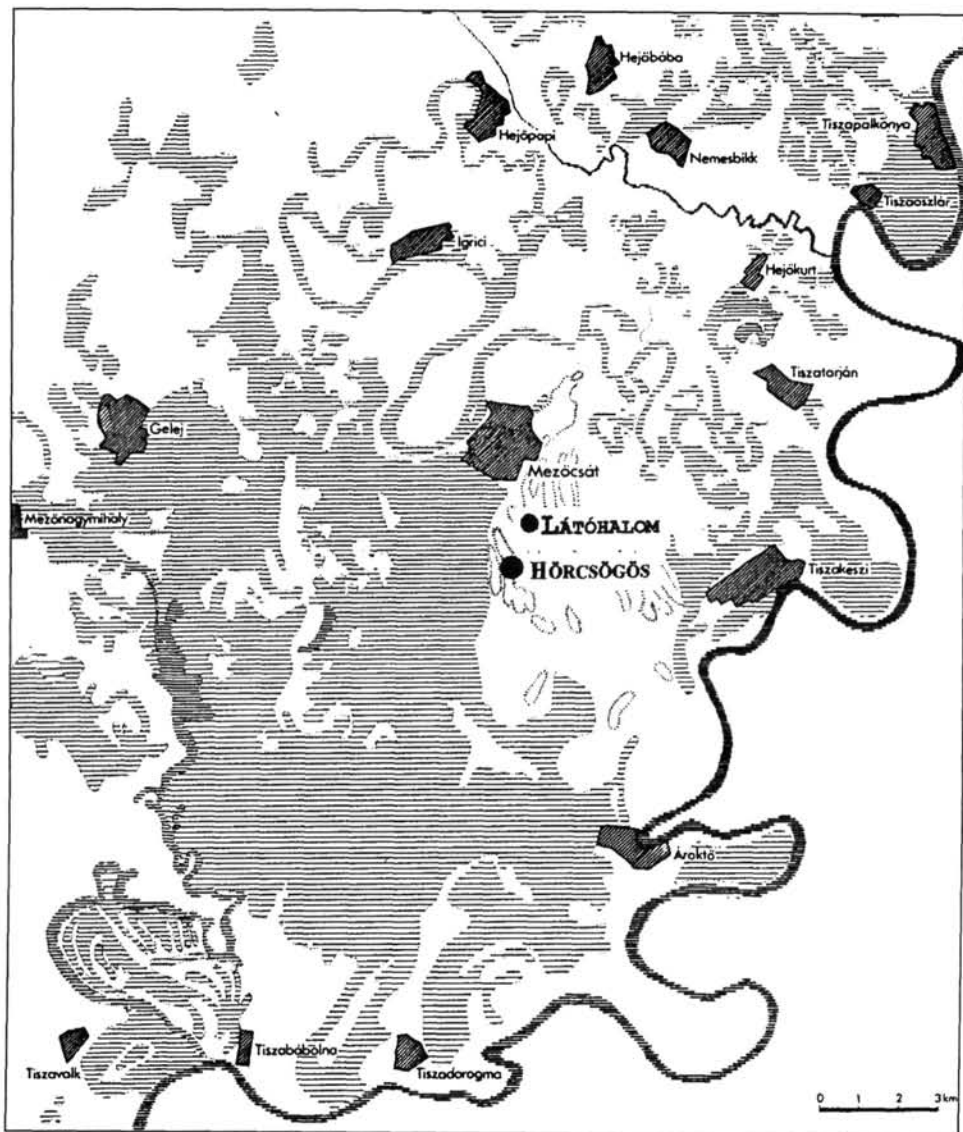
d) Nagy edény, talán fazék alsó részének féltöredéke. Sötétszürke. M. 27,2 cm. Ltsz. 77.43.4. Nem készült fénykép.

d) Kisebb fazék alsó része, profilált aljjal. Barnásszürke. Fá. 8,2 cm. Ltsz. 77.43.4a. Nem készült fénykép.

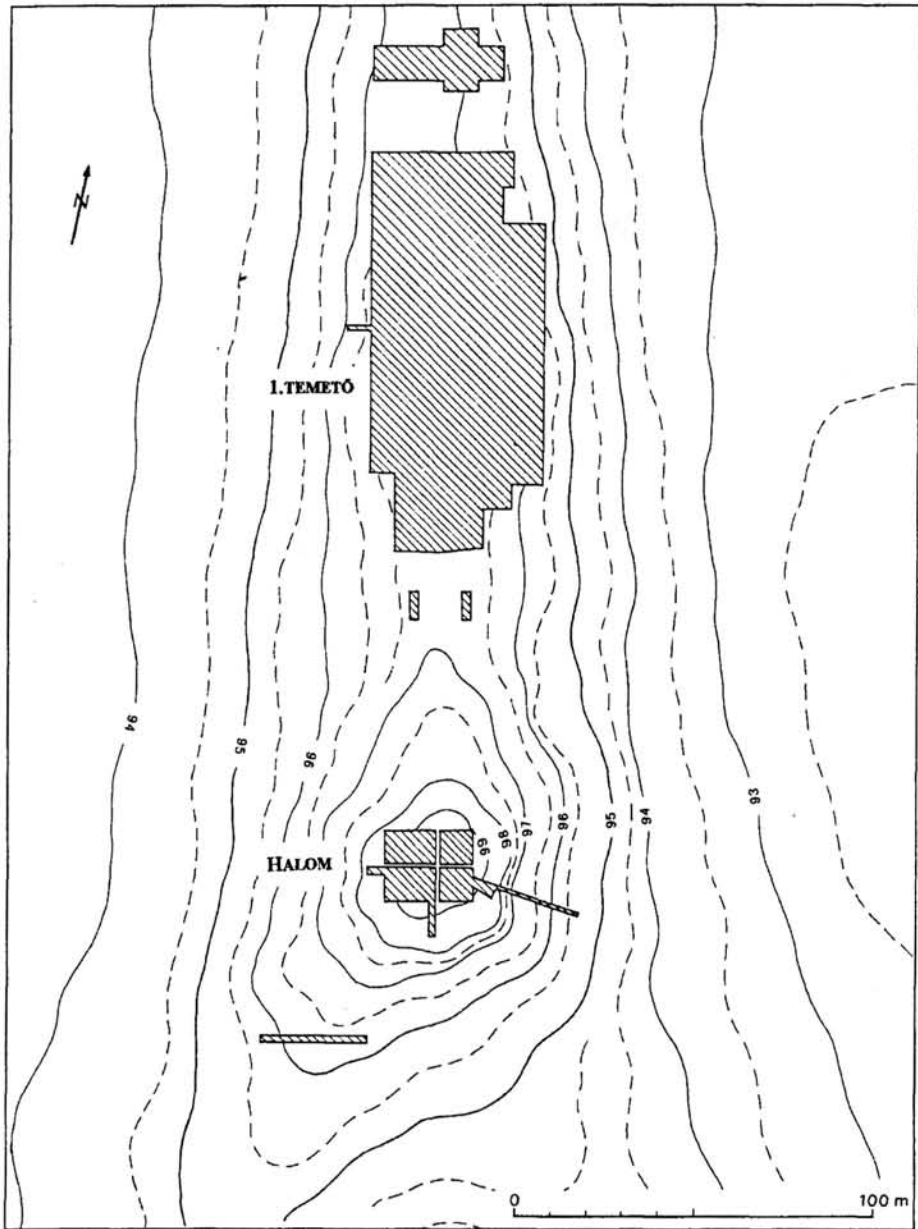
e) Nagyobb ovális, lapos őrlőkő a váz koponyájánál. Oldalélére állítva helyezték a sírgödörbe. Barna homokkő. H. 26 cm, az. 16,3 cm. Legvastagabb része 3,5 cm. Ltsz. 77.43. 5. (16. kép 5).

#### 3. sír.

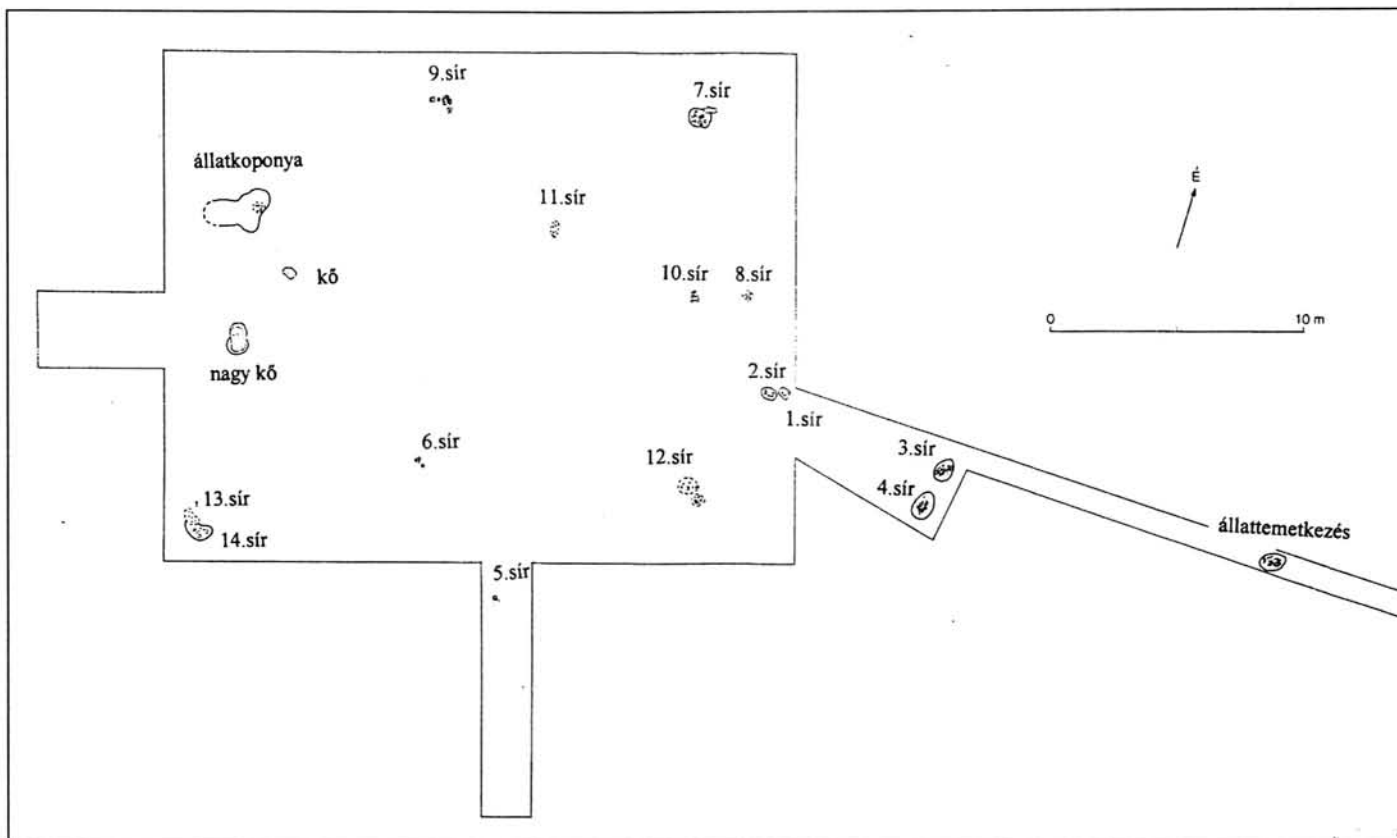
A körselet alakú szelvény végénél, szabálytalan ovális gödörben erősen felhúzott lábú, háton fekvő felnőtt egyén jó megtartású csontváza (6. kép 3, 9. kép közepén, balra). Koponyája előrebukott. Jobb alkarja a mellre hajtva, bal alkarja a test mellett fekszik. A csontváz hossza a sírban mérve kb. 140 cm. Talán nő. A sírgödör foltja 55 cm mélyen jelentkezett, a sírgödör alját ettől 28 cm-rel mélyebben találtuk meg. Irányítása megközelítően DNy–ÉK. A töltelékföldből egy kőpenge is előkerült. A sír lelete:



1. kép. Mezőcsát-Hőrcsögös és Látóhalom a Tisza-vidék egykori vízrendszerében



2. kép. Mezőcsát-Hörccsögös. Az 1. temető és a halom szintvonalas helyszínrajza



3. kép. Mezőcsát-Hörcsögös. A Halom feltárt részlete és a késő rézkori temetkezések

a) Kőpenge a sír töltelékföldjéből. Obszidián. H. 2,1 cm. Ltsz. 77.43.6. Nem készült fénykép.

4. sír.

A kőrszelet alakú szelvény végénél, a 3. sír közelében (3. kép). Ovális sírgödörben feltehetően ülő helyzetű csontváz, bal oldalra erősen felhúzott lábakkal (6. kép 4, 9. kép, középen jobbra). A csontok állapota jó. A holttest elkorhadása során a felső test egészében előre csuklott. Így a koponya arccal lefelé a térdek közelében fekszik a gerinc részeivel együtt. A csontváz hossza a sírban mérve kb. 170–175 cm. A sírfolt a mai felszín alatt 66 cm mélyen jelentkezett, a sírgödör alját 30 cm-rel mélyebben találtuk meg. Irányítása megközelítően D–É. Erős csontozata alapján ítélve, talán férfi lehetett. A sír nem tartalmazott leletet.

5. sír.

A halom délnyugati négyzetének feltárása során 40–80 cm közötti mélységben a Báden kultúra cserepeit találtuk, melyek feltehetően elpusztított sírokból származnak. A halom déli részénél, a mai felszín alatt 75 cm mélyen, a halom létesítése előtti humuszrétegben magányos kis tálkát találtunk oldalt fekvő helyzetben (6. kép 5, 9. kép lent). Az edény fölött közvetlenül és körülötte darabosan égett csontok jelentek. Szórthamvas temetkezés. A sír lelete:

a) Kis tálka, fordított csonkakúp alakú alsó résszel, éles hasvonallal és tölcselesen kihajló felső résszel. Díszítetlen, csupán a hasvonalon ül 4x2 kis hegyes bütyök. Az edény felülete egyenetlen, durva. Barna, kissé kiegészített. M. 6,8 cm, pá. 11,9 cm, fá. 6,1 cm. Ltsz. 77.43.7. (11. kép 7).

6. sír.

A halom délnyugati negyedében (3. kép). A mai felszín alatt 80 cm mélyen, közvetlenül az altalaj fölött, tehát az eredeti humusz alján jelentek a sír leletei (6. kép 6, 9. kép jobbra lent). Az edények között kevés, feltehetően gyermek csontvázához tartozó égett csontdarabok. A sírba helyezett tárgyak kivétel nélkül kisméretű ivóedények, két kis bögre és egy lapos merice. A sír leletei:

a) Kis füles bögre a sír keleti részén, oldalra dőlve. A legömbölyített alsó résztől enyhe íveléssel elkülönített hengeres felső részén ül a perem fölé emelkedő szalagfül. Simított felülete van, barnásszürke. Díszítetlen, ép. M. 6,1 cm, pá. 5 cm, fá. 0,8 cm. Ltsz. 77.43.8. (15. kép 1).

b) Merice, lapos kónikus, kissé ovális testtel, legömbölyített aljjal. Széles szalagfüle a perem fölé emelkedik. Világosbarna, ép. M. 3,2 cm, pá. 7,9 x 9,2 cm. Ltsz. 77.43.9. (15. kép 2).

c) Kis füles bögre. Alakja tökéletesen megegyezik az a) edénnyel, csak ez kissé nagyobb. Felülete simított, díszítetlen, barna, ép. M. 6,8 cm, pá. 6 cm, fá. 2,5 cm. Ltsz. 77.43.10. (15. kép 3).

Cserépcsomó a halom északkeleti negyedében. A mai felszín alatt szétdúlt edények töredékei jelentek, amelyek feltehetően nem tartoztak a 7. sírhoz, hanem a halom létesítésekor elpusztított sírból származhatnak (7. kép 1–2). Leletek:

– Fazék peremtöredéke, perem alatt körülfutó benyomkodások sorával. Alatta széles függőleges szalagban halszálszerű bekarcolt dísz. Szürke. Ltsz. 77.43.44. (16. kép 3).

– Nagyobb edény öblös hasrészének töredéke, tagoltan illeszkedő nyak indításával. A váll felső részén körülfutó benyomkodások sora alatt a hasán ferdén találkozó bekarcolt vonalak futnak lefelé. Szürke. Ltsz. 77.43.44. (16. kép 2).

A 73.43.44. leltári számú töredékeket a halom felhordott földjében találtuk, a 7. sír környékén, a sírtól jóval magasabban.

#### 7. sír.

A halom északkeleti negyedében, szórthamvas temetkezés a mai felszín alatt 70–95 cm mélyen (6. kép 1–2, 9. kép balra, alul). A 88 cm hosszú sírgödör, amely éppen csak belemélyedt az altalajba, lekerekített sarkú téglalap alakú volt. Hossztengelye K–Ny irányú. A darabosan égett csontok, melyek között koponya töredékei is felismerhetők voltak, az edények fölött, között és alatt egyaránt jelentkeztek, főleg a sírgödör nyugati és északnyugati részén. Az edények a sírgödör keleti részén helyezkedtek el. Egy nagyobb füles fazekat, valamint 7 kis tálkát vagy csészét és 3 kis füles korsót tettek a sírba. Három kis tálkát egymásba raktak és az alsóba még egy kis füles bögrét is elhelyeztek. Az edények között szétszóródott átfúrt csigák és állatfogak, feltehetően nyaklánc részei voltak. Egy köpenge, pengeszilánk és egy vasoxid darab is hevert az égett csontok között. A sír leletei:

a) Kis füles tálka, a sír aljától 15 cm-re magasabban feküdt. Kissé domborúan kónikus alakja van. Kívül-belül díszített. Oldalán egy vízszintes nyílású alagút fül látható. Pereme alatt két sorban beszürkölések futnak körbe, s a fül mellett 3–3 sorban függőlegesen is futnak lefelé. Belsején is ugyanez a díszítés ismétlődik két sorban, s ez alatt hat függőleges sorban egyenetlen elosztásban halad a benyomott pontokból álló díszítések sora az edény alja felé. Felülete egyenetlen, barnásszürke, kissé kiegészített. M. 5,5 cm, pá. 12 cm, fá. 5 cm. Ltsz. 77.43.12. (12. kép 1a–b).

b) Kis füles tálka a sírgödör aljától 10 cm-rel magasabban, dél felé dőlve, és aljával a c) fazék oldalára támaszkodva. Alsó része fordított csonkakúp alakú, enyhén profilált aljjal. Törésvonal nélkül, enyhe íveléssel csatlakozik hozzá felső része, mely kissé kihajlik. Vízszintes nyílású alagút füle a hasán ül. Pereme rovátkolt. Külsején, az alsó és felső rész találkozásánál a fül magasságában két benyomott pontsor fut körbe. Ugyanez ismétlődik a fül mellett 2–2 rövid függőleges sorban. Felülete egyenetlen, kissé kopott. Barnásszürke, ép. M. 6,8 cm, pá. 13,7 cm, fá. 5,7 cm. Ltsz. 77.43.13. (12. kép 2).

c) Nagyobb fazék, szájnnyílásával észak felé dőlve. Lekerekített kettős kónikus teste van, pereme kissé visszahajtottan duzzadt. Széles, zömök szalagfüle az öblén ül. Felülete egyenetlen, mintha másodsor is átégett volna. Világossárga, ép. M. 17,6 cm, pá. 12,6 cm, fá. 9,4 cm. Ltsz. 77.43.14. (13. kép 4).

d) Kis füles csésze, szájnnyílásával kissé észak felé dőlve, legömbölyített alsó résszel, lapított aljjal, kissé tagoltan illeszkedő ívelt megnyúlt nyakkal. Szája kissé ovális. Öblén négy függőleges nyílású alagút fül ül. Vállát körülfutó bebökdösések díszítik, s hasonlóak a fülek mellett 2 sorban az alja felé is lefutnak. Gondosan simított, szürke, alig sérült. M. 9,3 cm, pá. 12,1 x 10,4 cm, fá. 3 cm. Ltsz. 77.43.15. (13. kép 6).

e) Kis füles tál, profilált aljjal, kónikus alsó résszel és enyhe hasvonallal csatlakozó kissé ívelt felső résszel. A hasvonalon helyezkedik el a vízszintes nyílású alagútfül, melynek magasságában ferde bevagdálások sora fut körbe. Ez alatt szabálytalan bemélyített vonalakból alkotott hálóminta, keret nélkül. Felülete alig simított. Barnásszürke, ép. M. 9,4 cm, pá. 16,3 cm, fá. 6 cm. Ltsz. 77.43.16. (12. kép 3).

f) Kis füles tálka, az e) edény szájába helyezve, szájnnyílásával kissé északra dőlve. Fordított csonkakúp alakú, szája kissé behúzott, vízszintes nyílású alagút füle közvetlenül a perem alatt ül. Kívül-belül díszített. Kívül a perem alatt benyomkodott pontok sora fut körbe, alatta a bekarcolt csüngő háromszögeket ritkásan karcolt vonalak hangsúlyozzák. Belsejét 6 függőleges sorban az aljáig lefutó benyomkodások díszítik. Barna, ép. M. 9 cm, pá. 17 cm, fá. 6,3 cm. Ltsz. 77.43.17. (12. kép 5a–b).



– Valószínű, hogy a d–e–f) edényeket egymásba téve, függőlegesen állva helyezték el a sírban, amelyek a sírgödör betemetésekor dőltek el.

g) Nagyobb füles korsó álló helyzetben, a b) és c) edényektől nyugatra. Kissé megromgálta egy állatjárat. Mélyen ülő lekerekített, nyomott kettős kónikus alsó része és ívelten illeszkedő hengeres nyaka van. Széles szalagfüle a perem fölé emelkedik. Felülete nagy foltban lekopott. Alsó részét sűrű függőleges kannelurázás borítja. Barnásszürke, kissé kiegészített. M. 10,9 cm, pá. 11,1 cm, fá 3 cm. Ltsz. 77.43.18. (13. kép 3).

h) Kis tálka töredékei szájával lefelé fordítva, az égett csontok között. Egy állatjárat annyira megromgálta, hogy nem lehetett kiegészíteni. Fordított csonkakúp alakú volt, vízszintesen kiszélesedő peremmel. A peremen benyomkodott pontok sora futott körbe. Világosbarna. Ltsz. 73.43.19. Nem készült fénykép.

i) Kis tálka. Fordított csonka kúp alakú alsó részéhez enyhe íveléssel csatlakozik kissé tölcserés felső része. Vízszintes nyílású alagút füle a két rész találkozásán ül. A fül magasságában benyomkodásokból álló pontsor és ez alatt bekarcolt zezzug vonal fut körbe. Felülete gondosan simított. Barnásszürke, kissé kiegészített. M. 8,4 cm, pá. 14 cm, fá. 6,4 cm. Ltsz. 77.43.20. (12. kép 4).

j) Kis füles korsó a sírgödör északnyugati részén, kissé oldalra dőlve. Enyhén nyomott, gömbölyded alsó részéhez tagoltan csatlakozik a hengeres nyak. Széles szalagfüle a perem fölé emelkedik. Az alsó részt nagyon finom kannelurázás borítja. Gondosan simított. Pereme már a sírba tételkor csorbult volt, fekete. M. 9,1 cm, pá. 6,9 cm, fá. 3 cm. Ltsz. 77.43.21. (13. kép 1).

k) A gödörben szétszórva, főleg a sírgödör nyugati felében 71 db átfűrt csiga és egy kerek, lapos, közepén átfűrt mézskögyöngy hevert, főleg az égett csontok közelében. Ltsz. 77.43.22. (13. kép 5).

l) Kő pengevakaró a 10. sz. edénytől K-re. Szürke. H. 2,5 cm. Ltsz. 77.43.23. Nem készült fénykép.

m) Kis pengeszilánk a kőpenge mellett. H. H. 1 cm. Ltsz. 77.43.24. Nem készült fénykép.

n) Kis füles bögre a d) edényben. Az alsó és felső rész alig láthatóan különül el. Az edénynek körte alakja van, szalagfüle a perem fölé emelkedik. Az alsó részt függőleges kannelurázás borítja. Szürkésfekete, ép. M. 5,6 cm, pá. 5,1 cm. Ltsz. 77.43.25. (13. kép 2).

o) Vasoxid rög az i) edény alatt. . Ltsz. 77.43.26. Elveszett.

p) A vasoxid rög mellett 13 db átfűrt kutya- és róka fog (1 fog elveszett). Ltsz. 77.43.22. (13. kép 5-nél a csigák között).

8. sír.

Szórthamvas sír a halom északkeleti negyedében (3. kép). A leletek felső része a mai felszín alatt 90 cm mélyen jelentkezett, a sír alját 122 cm mélyen találtuk meg (7. kép 3, 9. kép, jobbra alul). A sírgödör formája nem volt megállapítható, mivel az altalaj határán jelentkezett a sír alja. A sírgödör alakjára azonban következtetni lehetett az élükön álló és egykor valószínűleg a sírgödör falának támaszkodó nagyobb edénytöredékek helyzetéből. Csaknem szabályos kerek, enyhe ovális lehetett az egykori sírgödör. Az edénytöredékek alatt igen kevés égett csontot találtunk. Az edények, az egyetlen kis bögre kivételével töredékesen kerültek a sírba. A sír leletei:

a) Kis füles bögre, gömbölyded alsó résszel és ívelten csatlakozó hengeres nyakkal. Nagy ívű szalagfüle a perem fölé emelkedik. Felülete sima, de nem simított. A sír közepén, az edénytöredékek tetején hevert. Barnásszürke, ép. M. 4,9 cm, pá. 3,8 cm. Ltsz. 77.43.27. (15. kép 4).

b) Lapos kis merice. A gömbsüveg alakú merítő részhez csatlakozik a perem fölé emelkedő széles szalagfűl. Darabjai egymástól távol heverték. Kissé kiegészített. Sárga. M. 3,1 cm, pá. 9,2x9 cm. Ltsz. 77.43.28. (15. kép 5).

c) Nagy fazék töredékekben, a sír aljára és oldalához téve. S-profilú, enyhén ívelt nyakkal, kissé tölcséres szájjal. Nyakhajlatában váltakozva 4 osztott és osztatlan nagy bütyök. Oldalát bemélyített keret nélküli hálóminta borítja. Vastag falú, barnásszürke, ragasztott, csak kissé kiegészített. M. 26,8 cm, pá. 23 cm, fá. 11,2 cm. Ltsz. 77.43.29. (15. kép 6).

d) Nagy edény alja a sír délnyugati részén. Vastag falú volt, gömbölyded oldalrész-szel. Barna. Fá. 9 cm. Ltsz. 77.43.30. Nem készült fénykép.

e) Köpenge és faszén, melyeket az edénytöredékek felszedése után találtunk meg. Köpenge h. 2,4 cm. Ltsz. 77.43.34. Nem készült fénykép.

9. sír.

Szórthamvas sír a halom északnyugati negyedében (3. kép).. A mai felszín alatt 45 cm mélyen jelentkezett a sír legmagasabban fekvő kövének a széle (7. kép 4–6). A sírgödör alakja nem volt megállapítható, mivel a sír alja csak az altalaj határáig, 65 cm mélységig terjedt. A leletek elhelyezkedése alapján feltehető, hogy a sírgödör K–Ny irányú és 85–90 cm hosszú lehetett. Az égett csontok zömét egy csomóban, a sír délkeleti részén halmozták fel, de kisebb mennyiségben találtunk hamvakat a sír déli részén is. Az edényeket illetve ezek töredékeit a sír keleti részére tették. A sír nyugati részén két, egyik oldalon laposra csiszolt (örlő)kő hevert félig oldalra dőlve. A sír leletei:

a–b) Két örlőkő, mindkettő egyik oldalán simára csiszolva. Az egyik szélesebb ovális (24 cm hosszú, 16 cm széles), a másik keskenyebb és kissé rövidebb. Az utóbbi elveszett. Barna homokkő. Ltsz. 77.43.32. (16. kép 4).

c) Mély tálka a sír nyugati részén, álló helyzetben. Alsó része nyomott gömbölyded s tagoltan illeszkedik hozzá az ívelten tölcséres nyak. Öblén négy függőleges nyílású alagútful helyezkedik el. Alja omfaloszyszerűen benyomott. A nyakhajlatban ovális bebökdősések sora fut körbe, s ilyenek a fül mellett és alatt is vannak. A fülek közötti részt széles függőleges kannelurák díszítik. Gondosan simított. Feketésszürke, ragasztott. M. 9,4 cm, pá. 12,6 cm, fá. 2 cm. Ltsz. 77.43.33. (14. kép 5).

d) Kis füles tálka, az előző edénytől délkeletre, oldalra dőlve, töredékekben. Fordított csonka kúp alakú, oldalán kis füllel. Felülete simított, de lekopott. Barnássárga, ragasztott. M. 8,5 cm, pá. 16,3 cm, fá. 6,6 cm. Ltsz. 77.43.31. (14. kép 3).

e) Nagyobb füles korsó, az előbbtől délkeletre, oldalra dőlve. Legömbölyítetten kettős kónikus alsó részéhez ívelten csatlakozik a kissé tölcséres nyak. Szalagfüle a perem fölé emelkedik. Pereme kissé ovális. Alsó részét szélesebb sekély függőleges árkolás díszíti. Gondosan simított, foltosan barna és feketés, ragasztott, kissé kiegészített. M. 11,2 cm, pá. 9x10,1 cm, fá. 4,5 cm. Ltsz. 77.43.35. (14. kép 7).

f) Füles tálka, az előzőtől északkeletre, szájával lefelé fordítva. Alsó része alacsony, fordított csonka kúp alakú, melyhez enyhe tagoltsággal csatlakozik a tölcséresen kiszélesedő felső rész. A két rész találkozásánál vízszintes nyílású alagútful, s itt kéthegyű eszközzel létesített bebökdősések futnak körbe. Alatta bekarcolt sűrű hálóminta keretezés nélkül. Gondosan simított, világosbarna. M. 12,1 cm, pá. 20 cm, fá. 6 cm. Ltsz. 77.43.36. (14. kép 4).

g) Amfora töredékesen a sírba helyezve, az edénycsomó északi részén. Profilált alja és ovális teste van („halbárka” alak), melyhez tagoltan illeszkedik hengeres nyaka. Az edény ovális testének két végén vízszintes nyílású alagútful látható. Mindkét oldalon 3–3 bevagdalásokkal tagolt borda fut függőlegesen lefelé az edény hasáig. Gondosan si-

mított. Sötétbarna, ragasztott. M. 23,7 cm, pá. 9,3 cm, fá. 8,6 x 9 cm. Ltsz. 77.43.37. (14. kép 6).

h) 6 db rézcsöből készített gyöngysor az égett csontok között. Rézlemezből hajtogatva, mintha a dentálium gyöngyöt utánoznák. Ltsz. 77.43.38. (14. kép 1).

i) Kis merice a d) edényben. Gömbsüveg alakja van, kissé ovális, vége enyhén hegyes. Szalagfüle a perem fölé emelkedik. Gondosan simított. Sárga. M. 4 cm, pá. 10x10,4 cm. Ltsz. 77.43.39. (14. kép 2).

j) Kisebb edény az e) edényben, az égett csontokkal. Az edény elveszett.

10. sír.

Csontvázas sír a halom északkeleti negyedében (3. kép). Egészen kis gyermek (csecsemő) háton fekvő, jobbra erősen zsugorított lábú, gyenge megtartású csontváza (8. kép 1, 10. kép középen, kissé jobbra). A csontváz az altalaj határán, 108 cm mélyen feküdt. Irányítása É–D. Lelete nem volt.

11. sír.

Szórthamvas sír a halom északkeleti negyedében, a halom középpontjától 310–325 cm távolságban (3. kép). Ezt a területet a háromszögelési pont létesítésekor megbolygatták. A sírból csupán kis mennyiségű égett csont maradt fenn, a felszín alatt 80 cm mélységben. Többi része feltehetőleg elpusztult.

12. sír.

Szórthamvas(?), erősen bolygatott sír a halom délkeleti negyedében (3. kép). A felszín alatt 40 cm mélységben cserepek jelentkeztek, melyek egy nagyobb tálhoz tartoztak (10. kép, jobbra fent). E cserepektől nyugatra találtuk az égett csontokat. A sír déli részéhez tartozhatott feltételezhetően a két nappal korábban ezen területen talált kis füles korsó. A sírleletek felszedése után megállapíthattuk, hogy a cserepek alatt is feküdtek hamvak. A hamvak alatt 25 cm-rel mélyebben találtunk egy újabb kis füles korsót, kisebb égett csontkupac közepén. Ez esetleg már egy további sírhoz tartozott(?). Ezért az alsó leleteket a 12a. sírként jelöltük (10. kép, jobbra a 2. sorban). A sír vagy sírok leletei:

a) Nagyobb tál. Kevés töredékből lehetett kiegészíteni. Alsó része fordított csonka kúp alakú, legömbölyítetten illeszkedő, ívelt és kihajló nyakrészsel. Hasvonalán benyomkodott pontsor fut körbe. Szürke, erősen kiegészített. M. 12,5 cm, Pá. 27,3 cm, fá. 9,2 cm. Ltsz. 77.43. 43 (16. kép 1).

b) Kis füles korsó, amely a sír felső részéhez tartozhatott. Gömbölyded testéhez tagoltan csatlakozik a hengeres nyak. Szalagfüle a perem fölé emelkedik. Simított, barna. Erősen kiegészített. M. 6,1 cm, pá. 4,7 cm. Ltsz. 77.43.41. (15. kép 8).

c) Kis füles korsó az alsó csonthalomból. Körte alakú, szalagfüle a perem fölé emelkedik. Simított, barnássárga. M. 8,1 cm, pá. 4x6 cm. Ltsz. 77.43.40. (15. kép 9).

13. sír.

Szórthamvas sír a halom délnyugati negyedében. Az égett csontok a felszín alatt 30 cm mélyen jelentkeztek, és erősen szét voltak szórva. Leleteket nem találtunk. Feltehetően megbolygatták a sírt (3. kép, 8. kép 2, 10. kép középen, balra).

14. sír.

Csontvázas sír a halom délnyugati negyedében (3. kép). Háton fekvő, nyújtott helyzetű csecsemő sírja (8. kép 2, 10. kép, középen, balra). A temetkezés a felszín alatt, az altalaj határán, 55 cm mélyen feküdt. Csak a bal lába van kissé behajlítva. A csontváz enyhén balra fordult. A csontváz hossza a sírban mérve 50 cm, tehát néhány napos vagy hetes csecsemő lehetett. Irányítása NY–K. Lelete nem volt.

A halom felhordott rétegében, az északkeleti negyedben találtuk annak a kis edénynek a szorosan egymás mellett fekvő több töredékét, amely feltehetően egy feldúlt

sírból származik: – Kis tálka, fordított csonka kúp alakú alsó résszel és ívelten csatlakozó felső résszel. Négy kis hengeres lábon áll. Vízzintes nyílású szalagfüle fölött a perem kissé csúcsosan felemelkedik. Az alsó és felső rész találkozásánál, a fül tövének magasságában benyomott pontok sora fut körbe, mely az edény alja felé is megismétlődik. A köztük levő teret bekarcolt hálóminta tölti ki. Szürkésbarna, kiegyesített. M. 8,2 cm, pá. 10,2 cm. Ltsz. 77.43.42. (15. kép 7).

Az emberi temetkezéseken kívül találtunk egy állattemetkezést is, az 1960-ban a körszelethez kijelölt kutatóárokban (3. kép). – Állattemetkezés. Ovális sírgödörben bal oldalán fekvő sertés zsugorított csontváza (8. kép 3, 10. kép, jobbra lent). A sír mélysége 85 cm. Irányítása Ny–K. Lelete nem volt.

Feltehetően állattemetkezésből származhatott az az állatkoponya-töredék, amely a halom északnyugati negyedében került felszínre 1962-ben és a halom létesítésekor pusztíthatták el a temetkezést. Így kerülhetett a koponya a halom felhordott részére (3. kép).

1961-ben találtuk a halom alatt a legérdekesebb leletet, egy durva hasáb alakú kősztlét (3. kép). A halom központjától 12 m-re nyugatra, a mai felszín alatt 44 cm mélyen bukkantunk az álló helyzetben elásott hatalmas kősztlére (4. kép 2–3). A sztélé számára egy csaknem szabályos kerek, 85x75 cm átmérőjű hengeres gödröt ástak és abba állították a követ, amelyre nem teljesen függőleges állapotban bukkantunk, hanem észak felé, kb. 30 fokkal megbillent, úgy, hogy a teteje, a 150 cm mélyen megfigyelt gödör széléhez képest 50 cm-re hajolt el. A sztélé számára ásott gödör alját a mai felszín alatt 210 cm mélyen találtuk meg a homokban. Ennek alapján feltételezhető, hogy úgy helyezték a sztélé a mélyre ásott gödörbe, hogy vagy teljesen el volt temetve, vagy csak a felső rész teteje látszott ki a földből.

A sztélé durván négy oldalú lekerekített hasáb alakú, melynek felső része a legszélesebb, és ott feltehetően lényegében a természetes alakját tartották meg, itt szélessége mintegy 55 cm, vastagsága pedig kb. 25 cm. 140 cm-ig lefelé alig keskenyedik a sztélé, majd itt hirtelen összeszűkül. Az egyik széles, lapos oldala teljes egészében egysíkúra van csiszolva, a másik hasonló oldalán az eredeti kialakult felszín nyomai észlelhetők, s csak alul látszanak valamiféle durva megmunkálás nyomai. A kő teljes magassága 175 cm. Anyaga kvarcosodott homokkő. Színe vörösesbarna. Nincs leltározva, az MTA Régészeti Intézet őrzi (5. kép 1a–b).

Mivel Mezőcsát az Alföld területén fekszik, ahol kő természetes állapotban nem található, ezért a sztélé származási helyéül a Bükk hegységet tételezhetjük fel, ahol legközelebb is 20–25 km távolságra kellett menni, hogy ilyen követ találjanak. Az pedig külön kérdést vet fel, hogy miként juttatták a több száz kg-os követ olyan nagy távolságra, mint Mezőcsát déli határa.

A sztéléből 3,5 m-re északkeletre is rábukkantunk egy hasonló anyagú kőre, amely azonban jóval kisebb volt és nem rendelkezett szabályos alakkal (3. kép). Felső részét a felszín alatt 85 cm mélyen találtuk meg, alja 125 cm mélyen feküdt. Legnagyobb átmérője 55 cm volt. Nem tudjuk, hogy ennek a kisebb kőnek a sztéléhez milyen kapcsolata lehetett. Azonban jelenléte ennek sem véletlenszerű. Ezt a követ nem őriztük meg.

A halomban nem találtuk meg a kurgánokra jellemző központi temetkezést, illetve temetkezéseket. Amennyiben volt ilyen, akkor azt a háromszögelési pont létesítésével elpusztították vagy megbolygatták. Ezt azonban nem lehetett megállapítani, mert nem közelíthettük meg a magassági pont közvetlen környezetét. Valószínű, hogy a halom a kis kurgánok körébe tartozott és még hiányzott a többszöri beletemetkezés, ami által elérhette volna a nagy halmok kiterjedését és magasságát. Az erózió által még inkább csökkent a magassága. Azonban, mivel a kurgán a Hörcsögös dombvonulat végén he-

lyezkedik el, így is uralja a környezetét (4. kép 1). Meg lehetett állapítani a tanúfalakon a felhordás által keletkezett zavart rétegeket. Azt is bizonyossággal megállapíthattuk, hogy a Bäden kultúra temetője már létezett, amikor a kurgánt felhordták és több sírt is elpusztíthattak a halomépítők. Ennek bizonyítékai a Bäden kultúra kisebb-nagyobb edénytöredékei a felhordott rétegekben, a halom egész területén. Különböző edénytöredékek. Ltsz. 77.43.45,47.

– A halom felhordott földjében találtunk még eradiolarit jellegű 2 db kőpengét (h. 7,2 cm és 3,4 cm): ltsz. 77.43.46, ezenkívül egy lekerekített trapéz alakúra kopott követ (h. 11,1 cm): ltsz. 77.43.48. Nem készültek róluk fényképek.

A mezőcsáti ásatásoknak a célja nem a késő rézkor kutatása volt, hanem a preszkíta kor és a fiatalabb bronzkor megismerése, ezért nem tárhattuk fel teljesen a feltehetően kiterjedt késő rézkori temetőt. Azonban már a kis feltárással megvizsgált halom és az alatta talált temető is fontos adatokat nyújt a késő rézkor temetkezési módjának felderítéséhez.

Meglepő volt, hogy az 1. temető területén is, több mint 200 m-re északra, előkerült 2 sír, amelyek közül az egyik biztosan, a másik feltehetően a késő rézkori Bäden kultúrát képviseli. Ezek a sírok minden bizonnyal a halom alatti és környéki temetőhöz tartoztak. Természetesen érdekes volna megtudni, amire sajnos nem kaphatunk választ, hogy miért temették a késő rézkori közösség egyes tagjait olyan messzire a közösség egységét jelképező temetőtől.

68. sír (1. temető).

Esetleg ez is kicsiny gyermek temetkezését rejtette, melynek csontjai elporladtak (8. kép 5, 10. kép. baloldalt, lent). Egyetlen hosszúcsont(?) töredéke maradt meg. Hamvoknak pedig nyoma sem volt. A sír edényeit a mai felszín alatt 52 cm mélyen találtuk meg. A sír leletei:

a) Csőtálpas, füles tál, szájával lefelé fordítva. A lapos gömbszelet alakú tálhoz kissé kónikus négy nagy téglalap alakú lyukkal áttört csőtálp csatlakozik. A tál pereme alatt széles szalagfűl felső része a peremből kissé kiemelkedik és bevagdalt (ún. „vissi fűl”). A tál egész oldalát bekarcolt zezzug vonal díszíti, amely a csőtálon 2 sorban is megismétlődik. A felület kissé érdes. Szürkéssárga, ragasztott. M. 8,4 cm, pá. 15,3 cm, fá. 6,4 cm. Ltsz. 77.42.229. (11. kép 1a–b).

b) Kihajló peremű kis csészéből származó töredékek az előbbi edény mellett. 5 db. Simított, barna. Ltsz. 77.42.230. Nem készült fénykép.

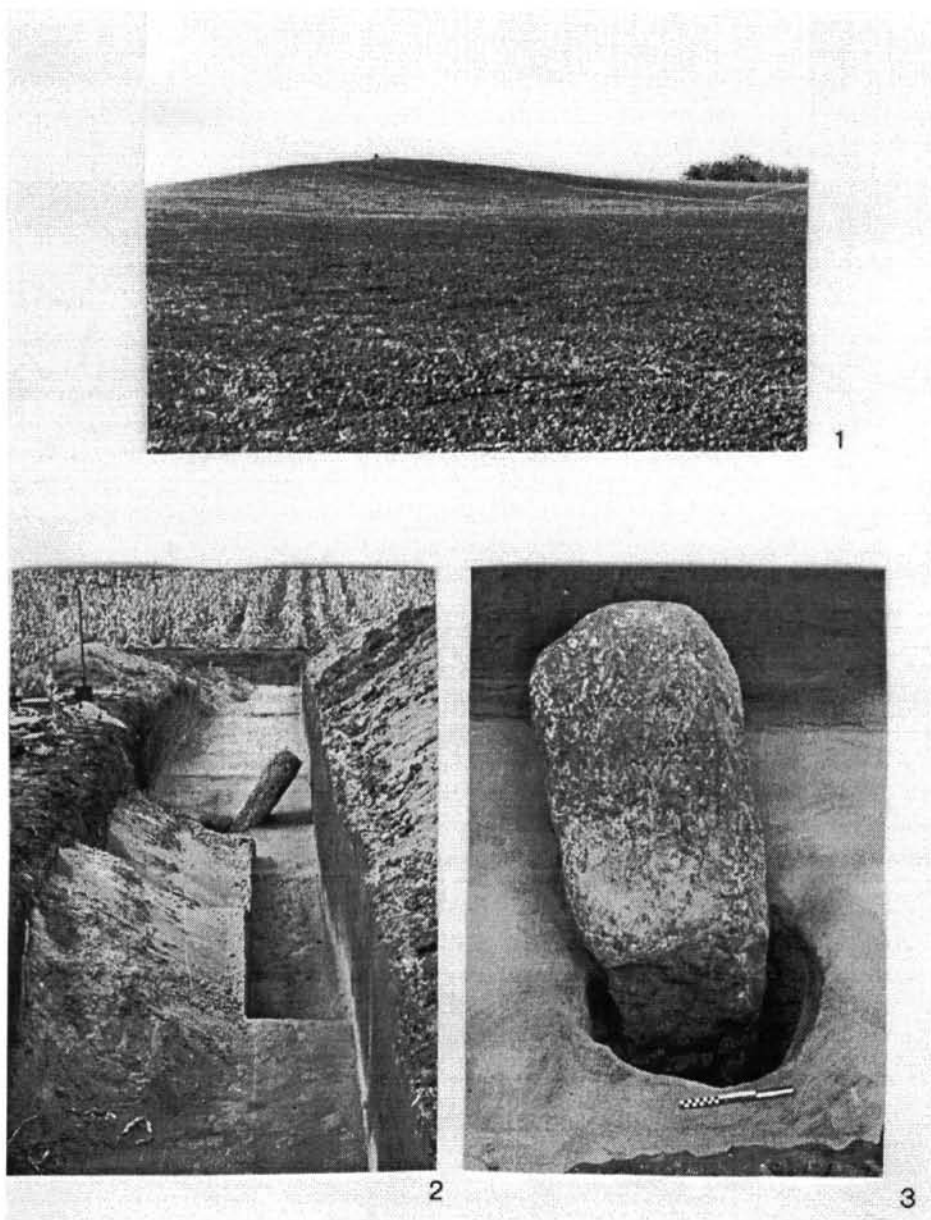
c) Kis füles korsó, kissé távolabb, oldalt fekvő helyzetben. Körte alakú, szalagfüle a perem fölé emelkedik. Gondosan elsimított, világosbarna. M. 4,7 cm, pá. 3,8 cm. Ltsz. 77.42.231. (11. kép 3).

d) Kis csőtálpas tálka a 2. sz. edény töredékei mellett. A gömbsüveg alakú tálrészhez magas hengeres csőtálp csatlakozik, három nagy téglalap alakú áttöréssel. Felülete gondosan elsimított. Sárga, kopott, ragasztott. M. 8,7 cm, pá. 8,5 cm, fá. 3,8 cm. Ltsz. 77.42.232. (11. kép 2).

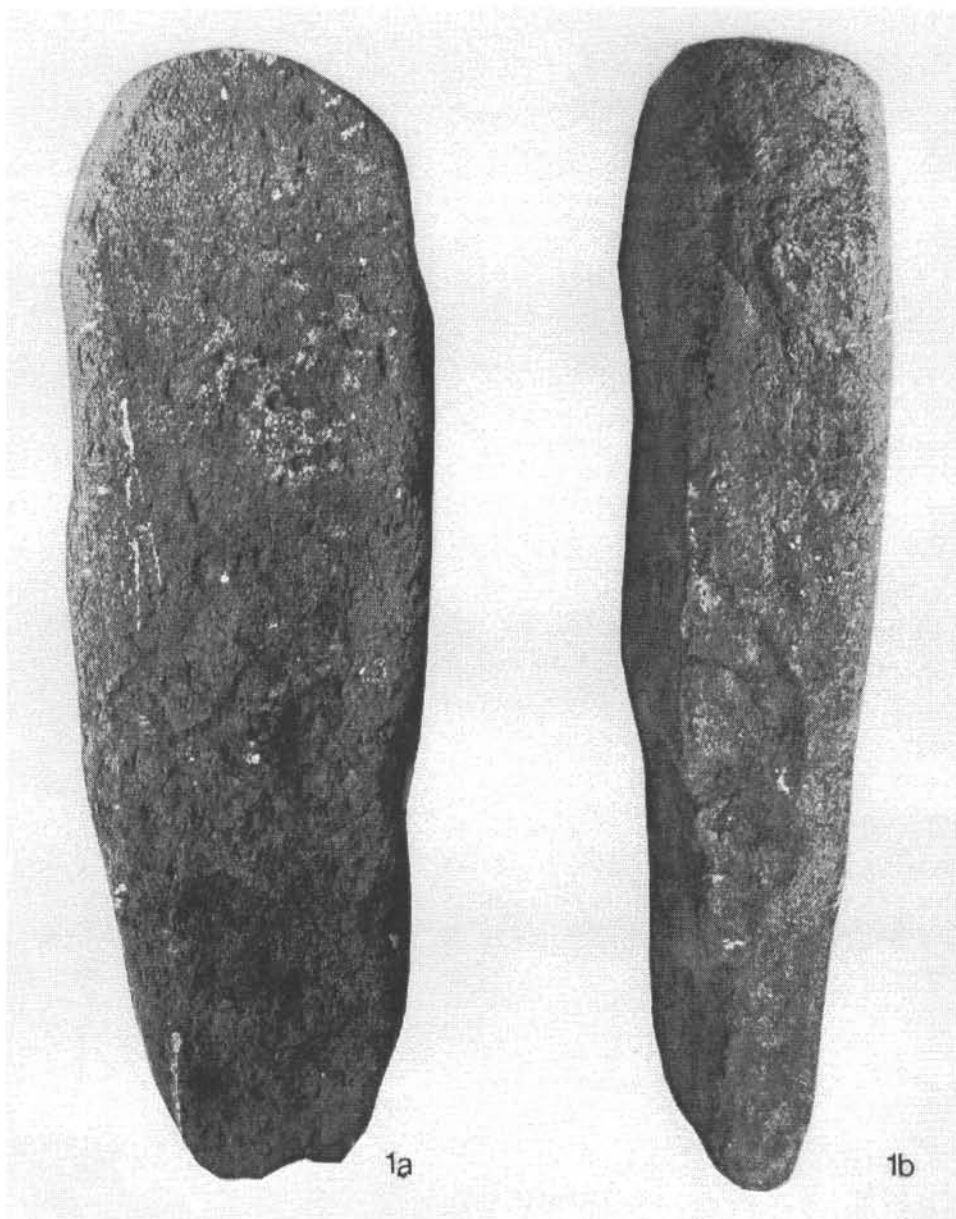
69. sír.

Bal oldalán fekvő, erősen felhúzott lábú, rossz megtartású, hiányos csontváz (8. kép 4). Jobb alkarja a váz mellett nyugszik. Sírmélység 65 cm, irányítása K–Ny. Feltételelesen soroljuk a sírt a Bäden kultúra körébe, mivel leletet nem tartalmazott.

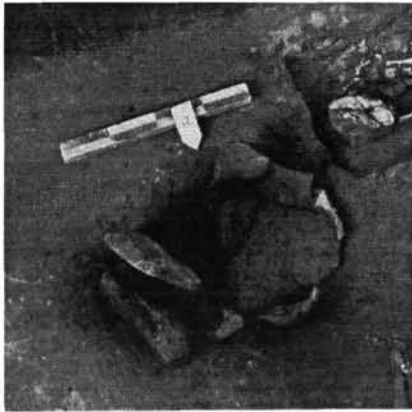
\* \* \*



4. kép. Mezőcsát-Hörcsögös. 1. A halom látképe dél felől.  
2-3. A nagy kősztlélé kibontva a halom alatt



5. kép. Mezőcsát-Hörcsögös. 1a-b) a nagy kősztlél két nézetben



1



2



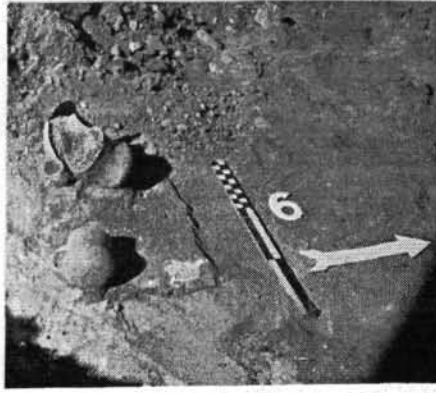
3



4



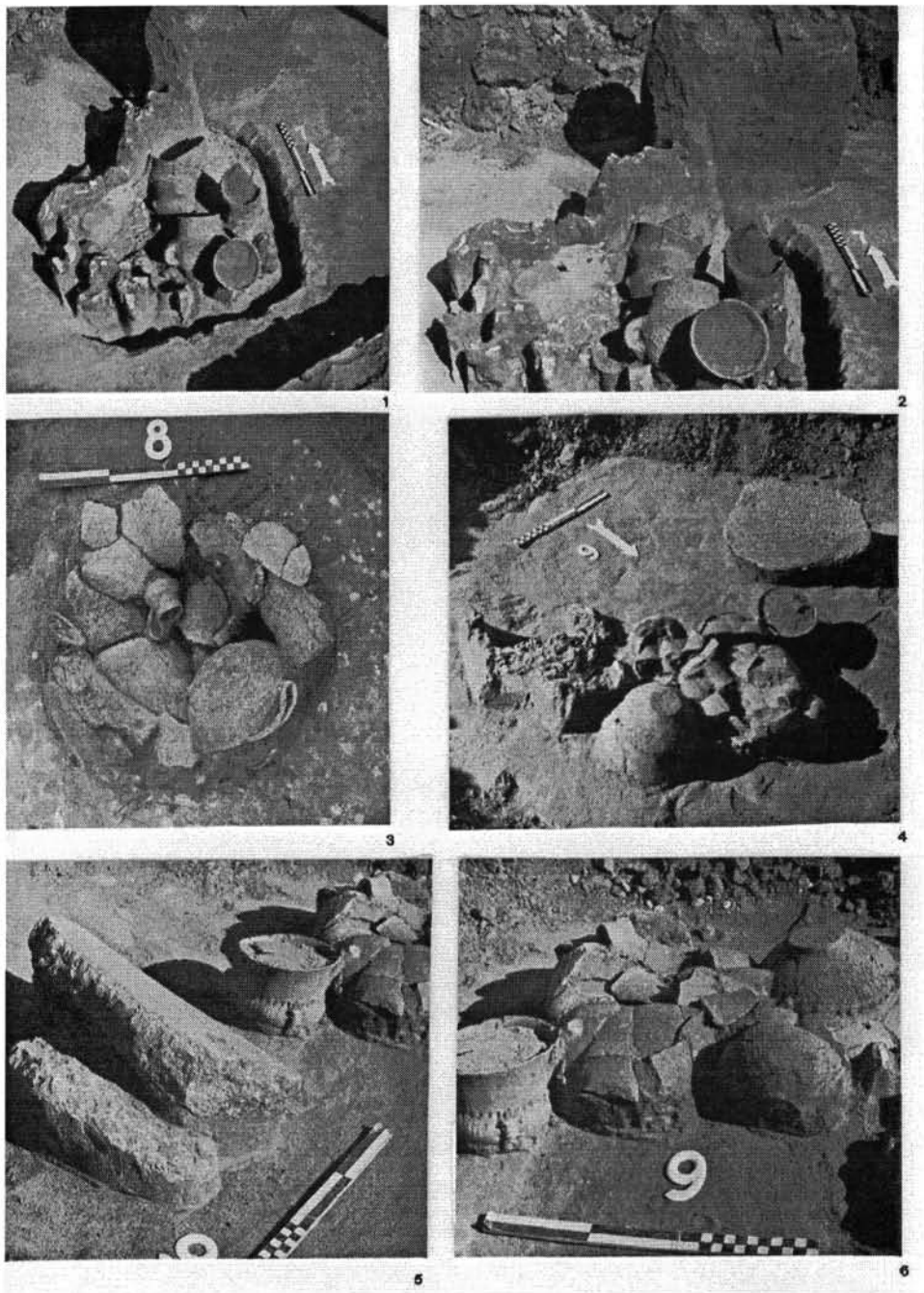
5



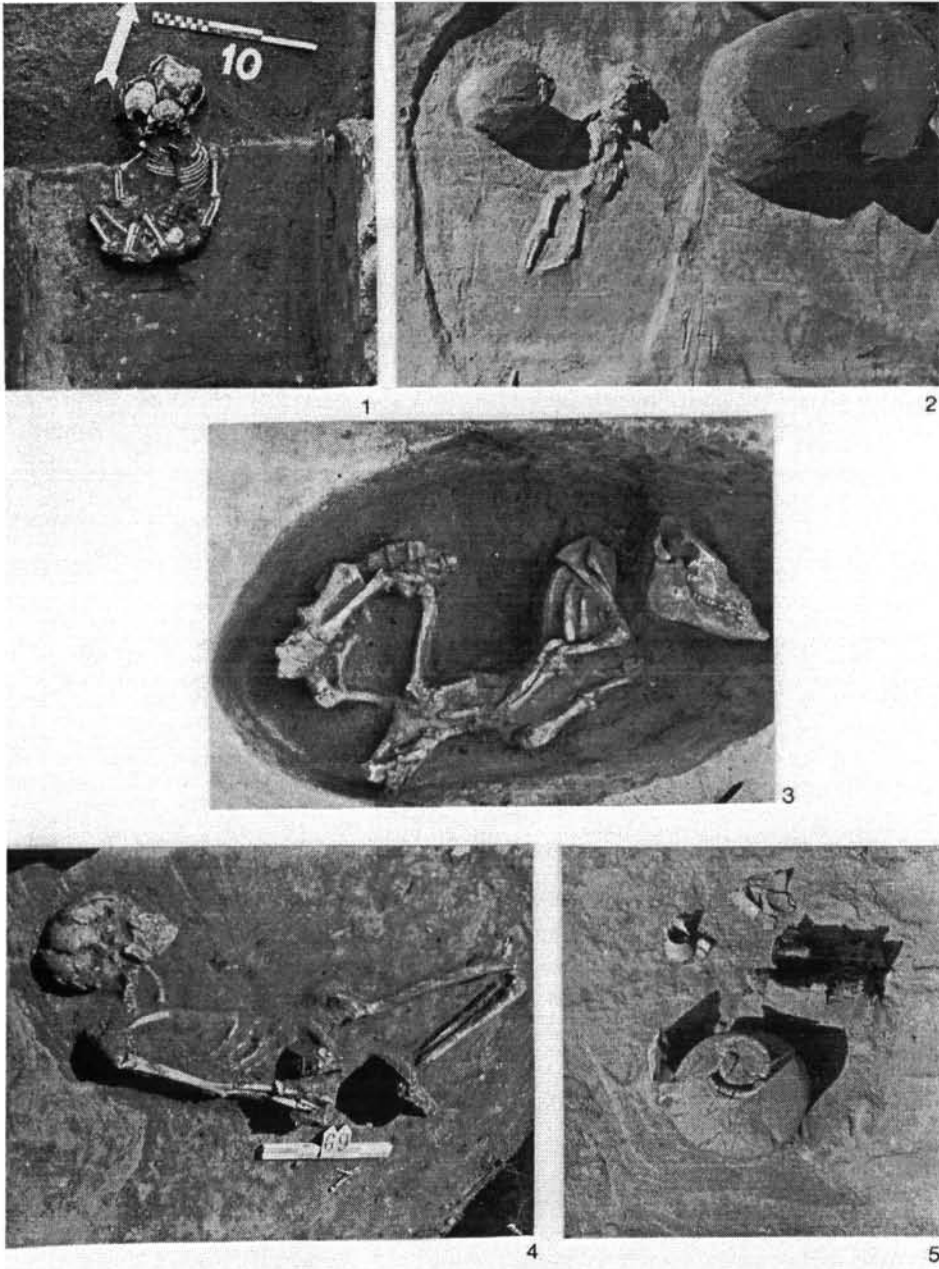
6

6. kép. Mezőcsát-Höröcsögös. 1-6. A halom alatt feltárt 1-6. késő rézkori sír

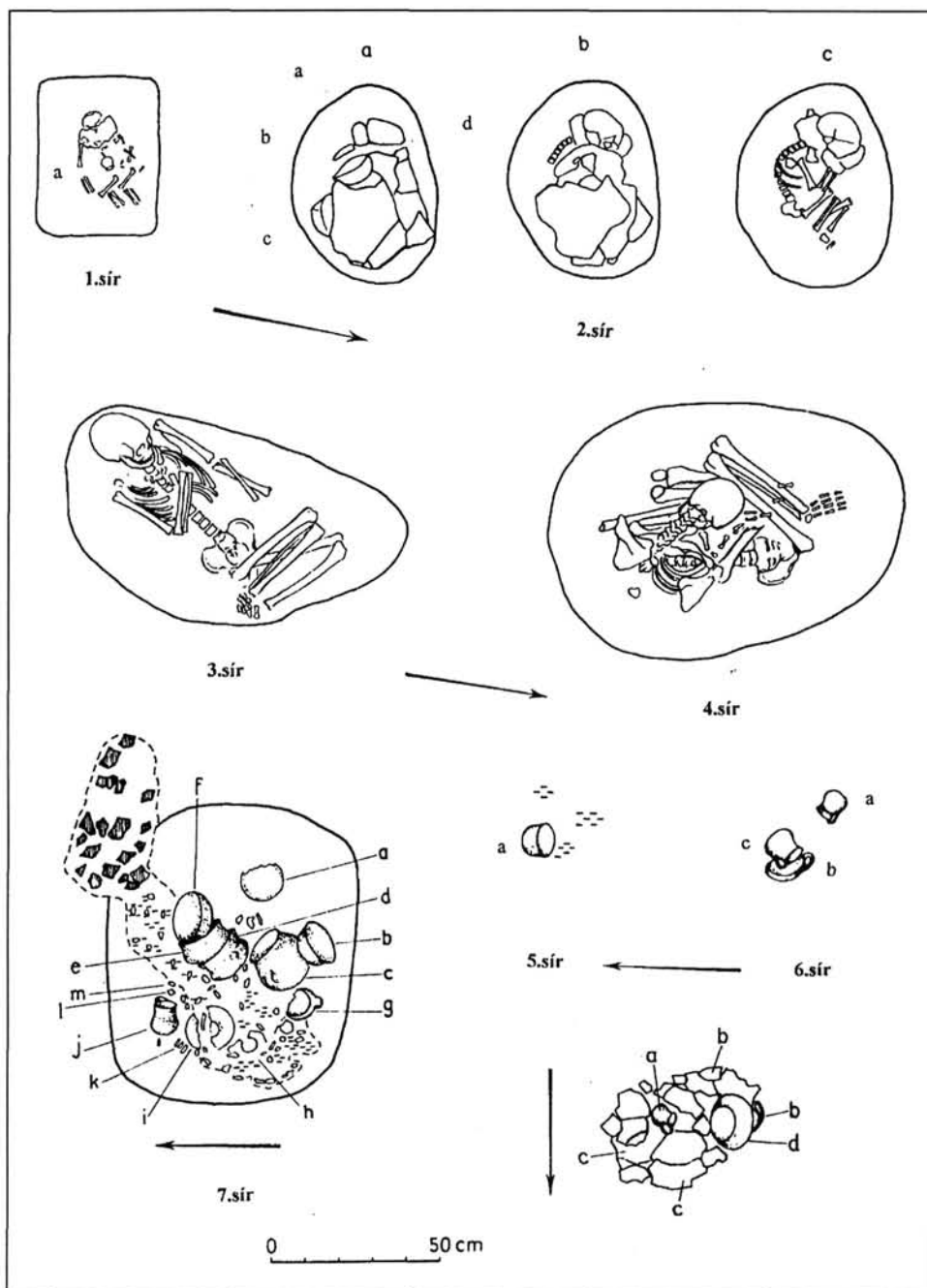




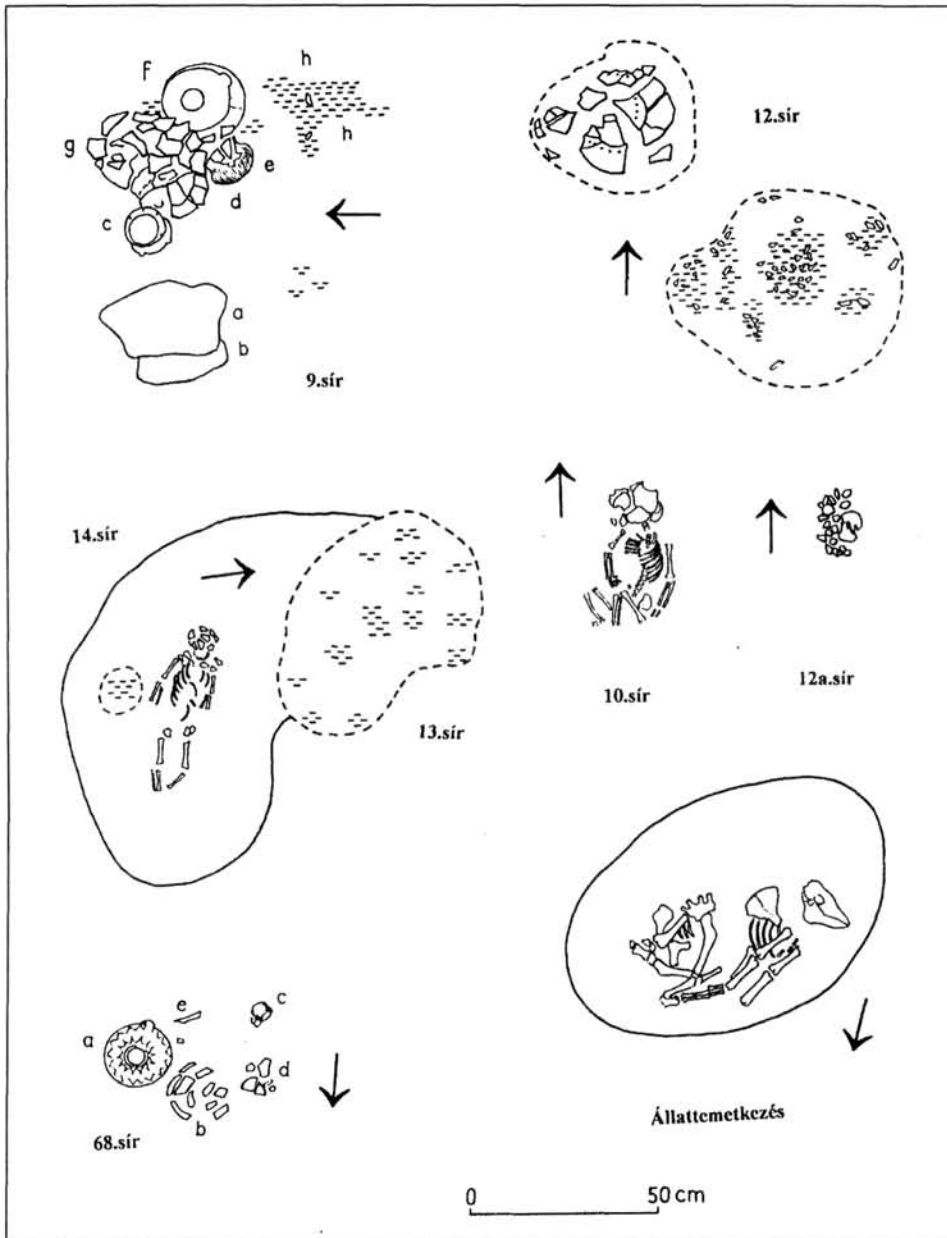
7. kép. Mezőcsát-Hörcsögös. 1-6. A halom alatt feltárt 7-9. késő rézkori sír



8. kép. Mezőcsát-Hörsögös. 1–3. A halom alatt feltárt 10, 13–14. késő rézkori sír és állattemetkezés.  
4–5. Az 1. temető területén talált 68–69. késő rézkori sír



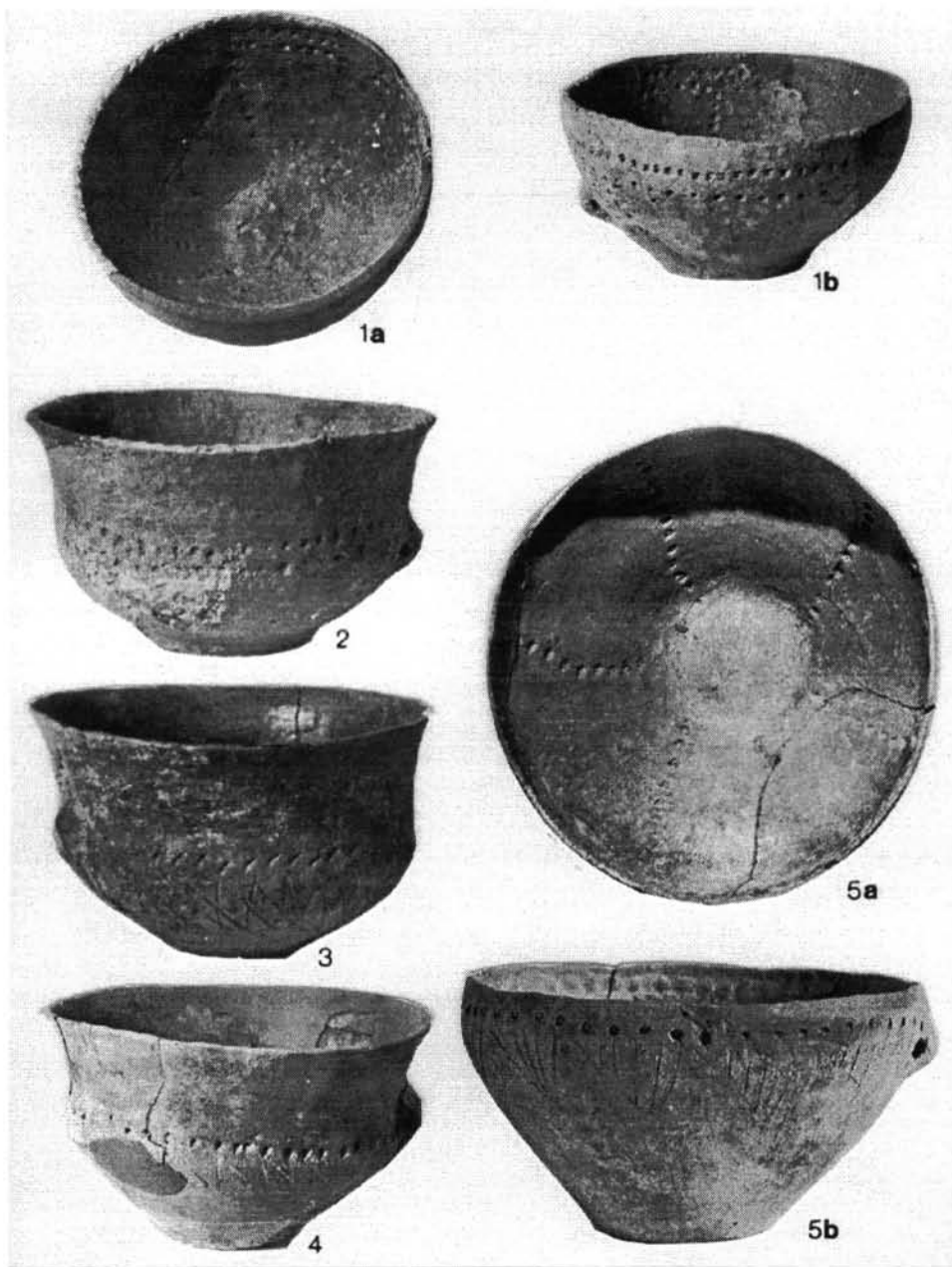
9. kép. Mezőcsát-Hörceögös. A halom alatt feltárt 1–8. késő rézkori sír



10. kép. Mezőcsát-Hörcsögös. A halom alatt feltárt 11–14. késő rézkori sír, állattemetkezés és az 1. temetőben talált 68. késő rézkori sír



11. kép. Mezőcsát-Hörccsögös. 1-7. A késő rézkori sírok mellékletei. 1-3. 68. sír,  
4. 1. sír, 5-6. 2. sír, 7. 5. sír



12. kép. Mezőcsát-Hörcsögös. 1–5. A késő rézkori sírok mellékletei. 1–5. 7. sír

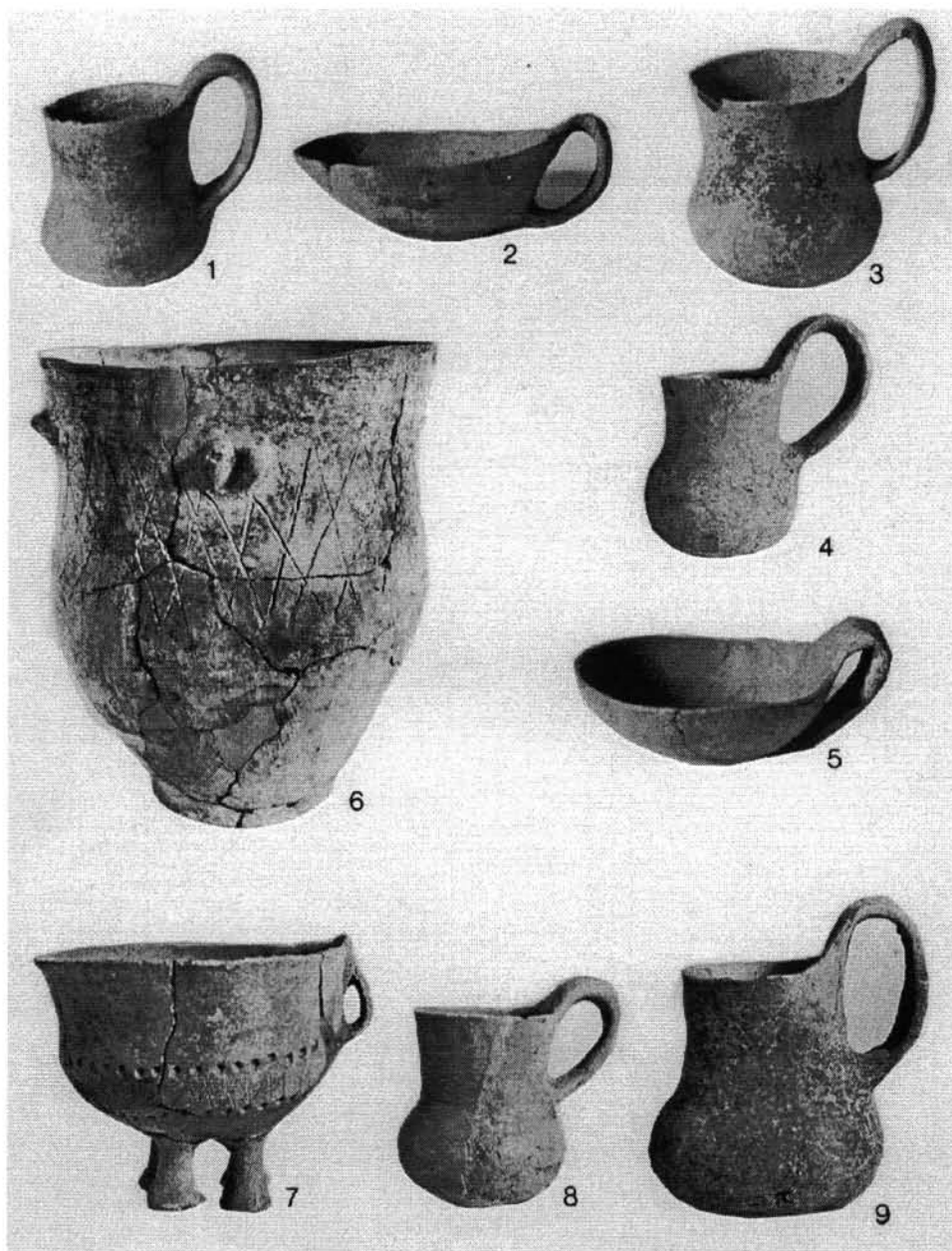


13. kép. Mezőcsát-Hörcsögös. 1–6. A késő rézkori sírok mellékletei. 1–6. 7. sír

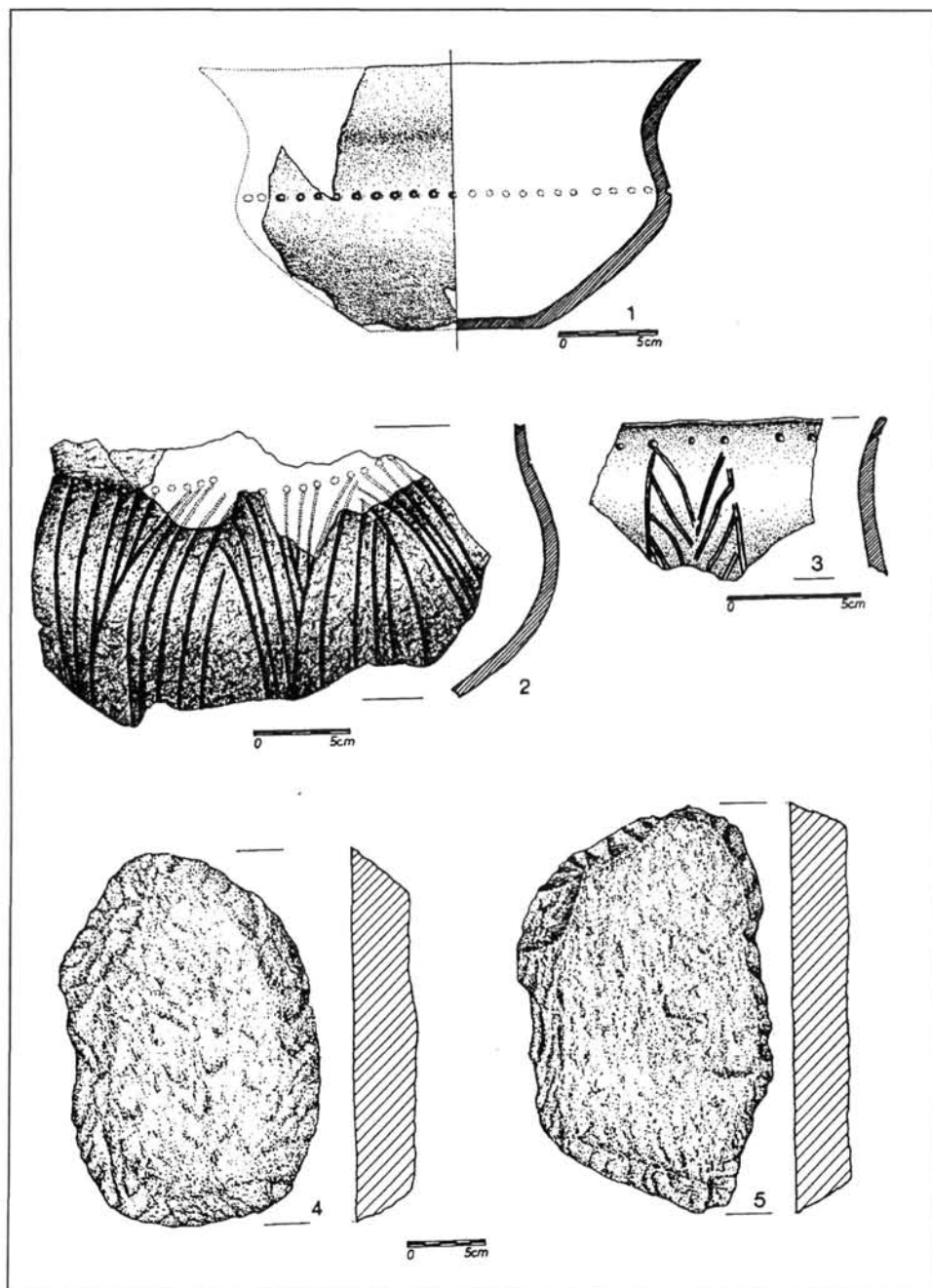


14. kép. Mezőcsát-Hörcsögös.  
1-7. A késő rézkori sírok mellékletei. 1-7. 9. sír





15. kép. Mezőcsát-Hörcsögös. 1–9. A késő rézkori sírok mellékletei. 1–3: 6. sír. 4–6. 8. sír.  
7. A halom töltélföldjében talált eaeny. 8–9. 12. sír



16. kép. Mezőcsát-Hörcsögös. 1-5. A késő rézkori sírok mellékletei. 1. 12. sír.  
2-3. Cserépcsomó a 7. sír közelében. 4. 9. sír, 5. 2. sír

A mezőcsáti sírok száma a halom alatt 14, esetleg 15, ha a 12. sírnál a két szinten jelentkező égett csontokat és leleteket külön síroknak tekintem. Ezekhez jön az 1. temető területén talált 1 vagy 2 sír, ha a melléklet nélküli 69. sír csontvázát is a Bádén kultúra körébe soroljuk. Ehhez az adja az alapot, hogy a 68. sír edénymellékletes temetkezésével az 1. temető sírjaitól elkülönülten, egymás közelében találtuk őket. Így összesen 15 (16, esetleg 17) feltárt sír képviseli a Bádén kultúrát.

A temetkezések rítus szerinti elkülönítése kissé bizonytalan. Kétségtelen, hogy birituális temető sírjait hoztuk napvilágra. A legoptimálisabb esetben (15+2 sírt feltételezve) 8 csontvázas temetkezéssel kell számolnunk, bár az 1. temető területén feltárt 68. sírt csak egyetlen kis hosszúcsont töredék miatt véljük csontvázasnak. Meglepő, hogy ebben az eke által nem érintett mélységben nem maradtak meg a csontok, holott a halom alatt a legkisebb csecsemők csontvázait is teljes egészükben megtaláltuk. Ugyanakkor 8 illetve 9 hamvasztásos sír került napvilágra, amelyek kivétel nélkül mind szórthamvasak. A mellékletadás szerint úgy látszik, mintha a csontvázas temetkezések mellé kevesebb leletet helyeztek volna. A halom alatt 2 csontvázas sírban találtunk mellékleteket (az 1. sírban 1 edényt, a 2. sírban 2 edényt és 1 töredéket (nem számítva a szórványos köpengeket, melyeket nem tekintünk valódi mellékletnek, mivel valószínűleg a közeli újkőkori településről másodlagosan kerültek a halom környezetébe). A távolabbi 1. temető 68. sírjában 3 edényt és egy töredéket tártunk fel. Összesen 6 edény és 2 edénytöredék képviselte 3 csontvázas sír mellékleteit. 5 csontvázas sír volt melléklet nélküli.

Ezzel szemben a szórthamvas temetkezéseknél 6 sírba helyeztek edénymellékleteket (az 5. sírba 1 edényt, a 6. sírba 3 edényt, a 7. sírba 11(!) edényt, a 8. sírba 3 edényt és 1 edény töredékét, a 9. sírba 6 edényt, a 12. és 12a. sírba 3 edényt). Összesen 27 edény és 1 töredék, valamint 3 őrlőkő, csiga és állatfog gyöngysor, továbbá réz csövekből álló gyöngysor képviselte a szórthamvas sírok leleteit. 3 hamvasztásos sír volt melléklet nélküli.

Mindezekből a feltárt sírok alacsony száma miatt nem vonhatunk le messzemenő következtetéseket, csupán azt, hogy Mezőcsáton általánosabb volt a halottak elhamvasztása és ezekhez a (gazdagabb) mellékletadás inkább jellemzőnek tekinthető. A többi ismert magyarországi temető feltárásánál (ha kettőnél több volt a sírok száma), nem számítva ide a telepeken talált különleges temetkezéseket, igen vegyes képet kapunk. Vannak kizárólag csontvázas sírokat tartalmazó feltárt temetőrészletek (pl. Alsónémedi 40 sírral,<sup>3</sup> Szentes 10 sírral,<sup>4</sup> Palotabozsok 8 sírral,<sup>5</sup> Budapest–Andor utca 7 sírral, a klasszikus fázisból,<sup>6</sup> és a Balatonlellén talált tömegsír, legalább 14 egyén csontvázával a fonyódi fázisból.<sup>7</sup> Az utóbbiak a legkorábbi csontvázas temetkezések a Bádén komplexumból. Igaz, hogy nem sorolhatók a szabályos temetkezések sorába, mivel tömegsírt alkottak). Ezzel szemben vannak kizárólag hamvasztásos sírokat eredményező feltárások: a Boleráz fázisba tartozó Pilismarót-Basaharc kb. 110 hamvasztásos sírral,<sup>8</sup> Fonyód-Bézsénypuszta ugyancsak korai sírjai 10 temetkezéssel,<sup>9</sup> a hasonlóan idősebb fázisba sorolható ipolydamásdi temető 3 megmentett sírral,<sup>10</sup> a klasszikus vagy még inkább a fia-

3 *Korek* 1951, 35–51; *Banner* 1956, 74, 188–193.

4 *Banner* 1956, 89–90. 249. sz. lelőhely.

5 *Török* 1956, 128–134.

6 *Banner* 1956, 71–72; *Endrődi* 1997.

7 *Honti* 1981.

8 *Torma* 1979, 286.

9 *Banner* 1956, 28–30.

10 *Kővári* 1994.

talabb Bádén fázist képviselő Ózd-Center 8 sírral,<sup>11</sup> a szlovákiai hasonló korú Gemer/Sajógömör legalább 40 sírral, és Včelnice/Méhi, ahol a centeriekhez hasonló ember alakú urnákat találtak, legalább 7 sírral,<sup>12</sup> a legutóbb elpusztított szentsimoni temető 2 sírral.<sup>13</sup> A hamvasztásos sírok vagy szórthamvasak vagy urnások voltak. A centeri, szentsimoni, a szlovákiai gemeri/sajógömöri és včelnicei/méhi antropomorf edényeket is tartalmazó sírok mind urnás temetkezéseket tartalmaztak. Ez utóbbi 4 lelőhely egymás közelében fekszik az országhatár két oldalán.

A fentiekkel szemben vannak a birituális temetkezéseket tartalmazó, klasszikus fázist képviselő temetők. Ezek között legnagyobb a budakalászi temető 439 sírjával,<sup>14</sup> ahol a sírok túlnyomó része ugyan csontvázas, de van mintegy 70 szórthamvas és urnás temetkezés is. Ugyanezt a rítust képviseli a mezőcsáti temető 7(8) csontvázas és 8(9) kizárólag szórthamvas temetkezésével és a tiszavasvári temető 6 feltárt csontvázas, szórthamvas és urnás sírral.<sup>15</sup>

Egyelőre nem ismerjük az okokat az eltérő rítus alkalmazására, valamint arra sem, hogy miért temettek el egyeseket a telepen belül, miért létesítettek tömegsírokat és miért alkalmaztak egyéb különleges temetési eljárásokat. Mindenesetre megállapítható, hogy bizonyos időrendi és területi csoportosulások ellenére a Bádén kultúra változatos temetkezési módjának létrejöttében (egy temetőn belül is) a népesség igen erőteljes mobilitása is szerepet játszhatott.

Annak ellenére, hogy a kisebb sírhalmok létesítése külön-külön minden sír számára, úgy a Boleráz fázisban, mint a klasszikus ózdi fázisban feltételezett,<sup>16</sup> más típusú kapcsolatokra utal Kelet-Magyarországon a Bádén kultúra és a kurgánok közötti összefüggés. Igaz, hogy Mezőcsáton nem találtak meg a kurgán temetkezést, de a halom utólagos felhordása kétségtelen. Ez a jelenség ismétlődött a nem túl messzi fekvő Tiszavasvári-Gyepáros halomnál, melyről Gombás András tanító, amatőr régész, a nyíregyházi Jósa András Múzeum alkalmazásában készített leletmentési jelentése alapján számolhatunk be.

Tiszavasvári-Gyepáros igazi nagy kurgán, a város szélétől kb. 500 m-re délre fekszik, a Tisza egykori árteréből kiemelkedő magas parton. Gombás András 1964 tél végén és kora tavaszán végezte a leletmentő megfigyelést ill. leletmentést, mivel a nagy kurgánt részben elhordták. A lelőhelyről először Fettich Nándor számolt be, a Gombás leletmentése során előkerült talpas edénykének bemutatásával (sajnos az edényeknek hibás sírszámot adott),<sup>17</sup> majd Bóna István említi meg az itt feltárt és megfigyelt sírokat.<sup>18</sup> 1989-ben magam is bemutattam a halom alaprajzát, ahogyan azt Gombás András elkészítette<sup>19</sup> (17. kép 4). Ebből kitűnik, hogy a halom keleti harmadát pusztították el, amikor Gombás András megkezdte megfigyelését. Szerencsére főleg csak az egykori járószintig hatolt a föld elhordása, így a nagy pusztítás ellenére is maradt még lehetőség a megfigyelésre.

11 Kalicz 1963. *Kemenczei* 1964.

12 Kovács 1984 45, 47, 48, 49; *ugyanő* 1987.

13 S. Koós 1994.

14 *Soproni* 1956, 111–128. Ekkor 115 sírt ismertetett részletesen és megemlíti, hogy a kézirat lezárásáig 332 sír feltárása történt meg. *Korek* 1983, 88–123. Kéziratban maradt disszertációjában dolgozta fel a budakalászi temető rítusát. *Dinnyés et al.* 1986. 45–47.

15 Kalicz 1989.

16 *Torma* 1973; 1979, 286; *Kővári* 1994, 126–129: összefoglalja a Bádén komplexum kőborításos és feltehetően halmos temetkezéseit; *Kovács* 1987.

17 *Fettich* 1969, 61, 72.

18 *Bóna* 1989, 25

19 *Kalicz* 1989, 5. kép.

Gombás András nyomán a következőkben adom a sírok leírását, melyek először a halom elhordott részét, majd a halom közepét érintették. A halom átmérője Gombás rajza alapján 35 m-re becsülhető. A magasságára lehet abból következtetni, hogy Gombás az elhordott részt 5 m-ben állapította meg.

1. sír. Zsugorított(?) csontvázas temetkezés, erősen megbolygatva. A váz csontjai gyenge állapotban maradtak meg 60 cm mélységben. Az egyik kis vöröses színű talpas edényt lehetett innen megmenteni (17. kép 1). Ezenkívül egy nagyobb edény oldaltöredékei is (egyik benyomott pontsorrall) be vannak leltározva ebből a sírból.

2. sír. Szórthamvas temetkezés, 70 cm mélyen. Bolygatott. Egy kis vöröses talpas edény volt a melléklete (17. kép 3).

3. sír. Szórthamvas temetkezés, 60 cm mélyen. Bolygatott. Ebből szalagtalpú szürke kis edényt (17. kép 2) és egy nagyobb edény töredékeit lehetett megmenteni. A nagy edényből csak töredékek maradtak meg.

4. sír. Urnás temetkezés, 120 cm mélyen. Bolygatott. A fazékszerű urna töredékekben maradt csak meg és nem lehetett rekonstruálni. A perem rovátkolt volt, s oldalán benyomott pontok sora futott körbe.

5. sír. Urnás temetkezés, 60 cm mélyen. Bolygatott. Az urna már látszott a bontás oldalában, de mikor két nappal később kiment Gombás a helyszínre, már nyoma veszett az urnának.

6. sír. Csontvázas temetkezés, bolygatatlan, 240 cm mélyen. Az egyik központi temetkezés. A sírgödör 182 hosszú, 170 cm széles volt. A zsugorított, igen gyenge állapotú csontváz irányítása megközelítően D–É. A sírgödör aljától 65 cm magasságban 22–27 cm széles földpadkát és ezen összefüggően barna elszíneződést (talán fakorhadékot) figyelt meg Gombás. Fölötte is 1–3 cm vastagságban fakorhadék nyomai mutatkoztak. A fakorhadék közepén a csontvázig hajolt le, valószínűleg bezuhant a sírgödörbe. A váz bal oldalán K felé 10 cm-re egy-egy csomóban, s tovább 10 cm-re vörös és a földben hengeresen fekvő festékszerű anyag volt.

7. sír. Csontvázas temetkezés. Bolygatatlan. Sírmélység 150 cm. A sírgödör 200 cm hosszú és 80 cm széles volt. A zsugorítást a behajlított láb jelezte. A csontok nagy része elkorhadt. Ha a rajz megfelelő, akkor az irányítása DK–ÉNy. Melléklete nem volt. Ez lehetett a 2. központi temetkezés.

8. sír. Szórthamvas temetkezést tartalmazott 90 cm mélyen. Melléklete nem volt.

Az ún gödörsírokkal (jamnaja kultúra), a Gyepáros-halom valódi magas kurgán volt, mely a késő rézkori Bádén kultúra temetője fölött létesült. Megmaradt az eredeti két központi kurgán-temetkezés is, azokkal a jellegzetességekkel, amelyeket a hasonló magyarországi sírokkal kapcsolatban Ecsedy István megállapított.<sup>20</sup> Az ilyen síroknak deszkával fedett sírgödörük volt, s a mellékleteket a szőnyegek, prémek, textilek alkották s az okker vörös festék állandó jelenlétét is meg lehetett állapítani, aminek feltehetően szakrális jelentőséget tulajdoníthatunk.

A késő rézkori Bádén kultúra 6 sírját figyelte meg Gombás András. Ezek között 1 csontvázas, 3 szórthamvas és 2 urnás temetkezést tudott megállapítani, vagyis a 6 késő rézkori sír a Bádén kultúra minden temetkezési módját felölelte. Feltehető, hogy a késő rézkori temető Mezőcsáthoz hasonlóan kiterjedtebb volt, ugyanis a megfigyelésre csak a halom területén nyílt lehetőség.

A Bádén kultúra és a gödörsíros kurgánok összefüggése talán nem a véletlen műve, sem Mezőcsáton, sem Tiszavasváriban. Lehet, hogy a kurgánépítők ismerték a temetők

20 Ecsedy 1979.

helyét, mint szakrális körzetet és azért emelték felettük több esetben is temetkezési halmaikat.<sup>21</sup>

A mezőcsáti és tiszavasvári késő rézkori temető nem csak a temetkezések jellege és a kurgánnal való összefüggése miatt hasonló egymáshoz, hanem a leletek fontos típusát jelentő kis talpas kelyhek mindkét helyen való előfordulása miatt is (11. kép, 1–2, 17. kép 1–3). Meg lehet állapítani, hogy a két temető minden szempontból a Bádén kultúra azonos időszakát képviseli.

Leginkább hasonló edénytípusok, melyek hasonló funkcióval bírtak (talpas kelyhek, merítőkanalak, halbárka alakú edények) a budakalászi és alsónémedi temetőben fordulnak elő.<sup>22</sup> Közös típusok még a rézlemezből készített csövecskék (14. kép 1), amelyek nyaklánc részei voltak, de hasonló funkciója lehetett a csigákból, állatfogakból készített gyöngysornak (13. kép 5), miként Budakalászon és Alsónémediben a hengeres dentálium és mészkögyöngyöknek.<sup>23</sup> A hasonló leletek alapján ítélve ugyanilyen korú lehetett a szentesi temető is,<sup>24</sup> sőt a távoli Dunántúlon talált köveskáli sír is.<sup>25</sup>

A talpas kis kehely, jellegzetes formájával (gömbfüveg vagy fordított csonka gúla alakú felső résszel, hengeres vagy szögletes áttört talppal, vagy széles agyagszalagból hajlított talpazattal), és oxidációs égetési technikájával, továbbá gyakran pasztózus vörös festéssel, a Bádén kultúra elterjedési területének jelentős részén, főleg a központi vidékeken található meg. Feltűnő, hogy csaknem kizárólag temetőkből, sírokból származnak az ilyen különleges kis edények, amit már Banner János is hangsúlyozott.<sup>26</sup> Még a szórványos leleteknél is nagy bizonyossággal állítható, hogy sírmellékletek voltak, amint ez a köveskáli leletnél is feltételezhető.<sup>27</sup> Ezekhez jönnek most a mezőcsáti és tiszavasvári sírokból származó példányok. A talpas kelyhek a budakalászi temetőben fordultak elő legnagyobb számban, máshonnan csak 1–1 példányt ismerünk. A Dunától nyugatra Vörs,<sup>28</sup> Köveskál,<sup>29</sup> Tihany,<sup>30</sup> Budapest-Békásmegyér,<sup>31</sup> Budapest-Andor utca,<sup>32</sup> Budakalász<sup>33</sup> és Pélmónostor/Beli Monastir Dél-Baranyában.<sup>34</sup> A Dunától keletre Szikra,<sup>35</sup> Üllő,<sup>36</sup> Szentes,<sup>37</sup> Pişkolt<sup>38</sup> továbbá Ózd,<sup>39</sup> Ózd-Center,<sup>40</sup> Mezőcsát és Tiszavasvári a talpas kelyhek és tálkák lelőhelye. A pişkolti talpas kehely felső részének formája ugyan kissé eltér az általánostól, de ugyanolyan, mint a Mezőcsáton a töltelékföldben talált négy lábú kis edényé (15. kép 7), és teljes egészében vagyis a tál- és talprész megegyezik

21 Kalicz 1989.

22 Banner 1956, 44. t. 6, 45. t. 5, 7, 46. t. 5, továbbá a *Soproni* által ugyanott a 88–105. táblákon ábrázolt leletek között nagyszámú a párhuzam.

23 Ugyanott.

24 *Ugyanő*, 1956, 89–90.

25 Banner, 1956, 26, és 7. t. 3–5; *Bondár* 1987, 10–11. kép.

26 Banner 1956, 147–152.

27 *Bondár* 1987, 48–49, 50.

28 Banner 1956, 7. kép 1–2

29 Ugyanott, 7. t. 3

30 Ugyanott, 2. kép 1

31 Ugyanott, 38. t. 23.

32 Ugyanott, 34. t. 38; *Endrődi* 1997, 6. kép 1, 19. kép 4, 28. kép 1, 43. kép 5.

33 *Soproni* 1956

34 *Vinski-Gasparini* 1956, 90. kép.

35 Banner 1956, 29. t. 7

36 Ugyanott 33. t. 7.

37 Uott. 59. t. 10.

38 *Roman-Németi* 1978, 39. kép 4a–b. E

39 Banner 1956, 77. t. 11, 15

40 *Kemenczei* 1964, 2. kép.

a centeri 8. sírban talált talpas tálkáéval.<sup>41</sup> Valószínű, hogy mezőcsáti lábas edénykének is hasonló funkciója lehetett a talpas kelyhekével. A mezőcsáti és tiszavasvári temető talpas kelyhei vagy tálkái nem csak formájuk, de készítési technikájuk alapján is különleges típust alkotnak a Báden kultúrán belül, melyek az Alföldön és a Dunántúlon egyaránt előfordulnak és oxidációs égetésmódjukkal, díszítésükkel elkülönülnek a Báden kultúra kerámiajának leginkább alkalmazott redukciós égetési technikájától. Feltehető, hogy különleges alakjuk és a szokásostól eltérő égetési technikájuk alapján a szakrális szféra körébe sorolhatjuk őket. Ezt bizonyíthatja a csak rájuk jellemző bekarcolt zezzug vonalakból álló díszük és különösen, pasztózus vörös festésük is.

A gömbsüveg alakú mericék is ebbe a körbe tartoznak (14. kép, 2, 15. kép 2), hasonló együttesekből kerültek elő máshol is. Már Banner János rámutatott, hogy ezek fából készült mintákat utánoznak.<sup>42</sup> Díszítésük és technikájuk is hasonló a talpas kelyhekéhez.

A Mezőcsáton talált edények típusai megfelelnek a Báden kultúra klasszikus fázisa edénytípusainak, amelyeket V. Nemejcová-Pavúková szerint főleg a 3. fázisban készítették (Nevidzany-Viss-Ossarn fázis), de használatukat elkezdték már a 2. fázis végén.<sup>43</sup> Kétségtelennek látszik, hogy a mezőcsáti és tiszavasvári temető megelőzi a Kosztolác időszakot, amely a Báden komplexum legfiatalabb tagja.<sup>44</sup> Egyelőre nincs elég támpontunk annak eldöntésére, hogy temetőnknek mi az időrendi viszonya az Ózd fázishoz, amely Nemejcová-Pavúková szerint a 4. fázist képviseli az Úny típusú leletekkel együtt. Ugyanis ismerünk olyan ózdi töredéket, amely kis talpas edényből származik,<sup>45</sup> sőt, a centeri temető legutolsó, véletlenül előkerült sírjában áttört talpazatú kis kelyhet is találtak.<sup>46</sup> Ebből arra is lehet következtetni, hogy az Ózd fázis kezdete még a mezőcsáti és tiszavasvári temetők használata, illetve a velük egykorú Budakalász fázis idején történt.

A mezőcsáti temetőben kétszer is előfordult a kis tálkák belső díszítése (12. kép 1a, 5a). Igaz, hogy ez csak benyomkodott pontsorokból áll, de az edények belső díszítése a Báden kultúrában főleg csak a legidősebb (Boleráz), és a korai klasszikus fázisra jellemző, mégpedig kizárólag kannelurák formájában.<sup>47</sup> Később már ritka és pontsorok, ékek és ritkábban kannelurák képviselik a belső díszítést. A mezőcsáti belső díszű edények ennek a díszítési módnak a hagyományát őrizhették meg. Erre mutat néhány táltöredék a Budapest területén feltárt településeken,<sup>48</sup> és hasonló töredékek Szlovákiában.<sup>49</sup>

A fazekasság emlékeinek vizsgálata alapján úgy látjuk, hogy a mezőcsáti és tiszavasvári temető a Báden kultúra legáltalánosabb, legtöbb lelőhelyet szolgáltató középső időszakát képviseli. Mivel a Báden kultúra évszámokban kifejezett ideje a természettudományos meghatározások szerint a Kr. e. 3600–2600. közé keltezhető,<sup>50</sup> ezért ebből logikusan következik, hogy a középső időszak, vagyis a vizsgált temetők évszámait kb. a Kr.e. 4/3. évezred fordulója körül állapítsuk meg.

41 Ugyanaz.

42 Banner 1956, 149–150.

43 Nemejcová-Pavúková 1974, 38–50. kép: Nevidzany fázis, amely hasonló korú, mint Mezőcsát és Tiszavasvári; ugyanő 1981, 293–294; ugyanő 1991, 59–90.

44 Banner–Bognár–Kutzián 1960; ugyanők 1961, Bondár 1984; ugyanő 1996.

45 Banner 1956, 77. t. 11, 15.

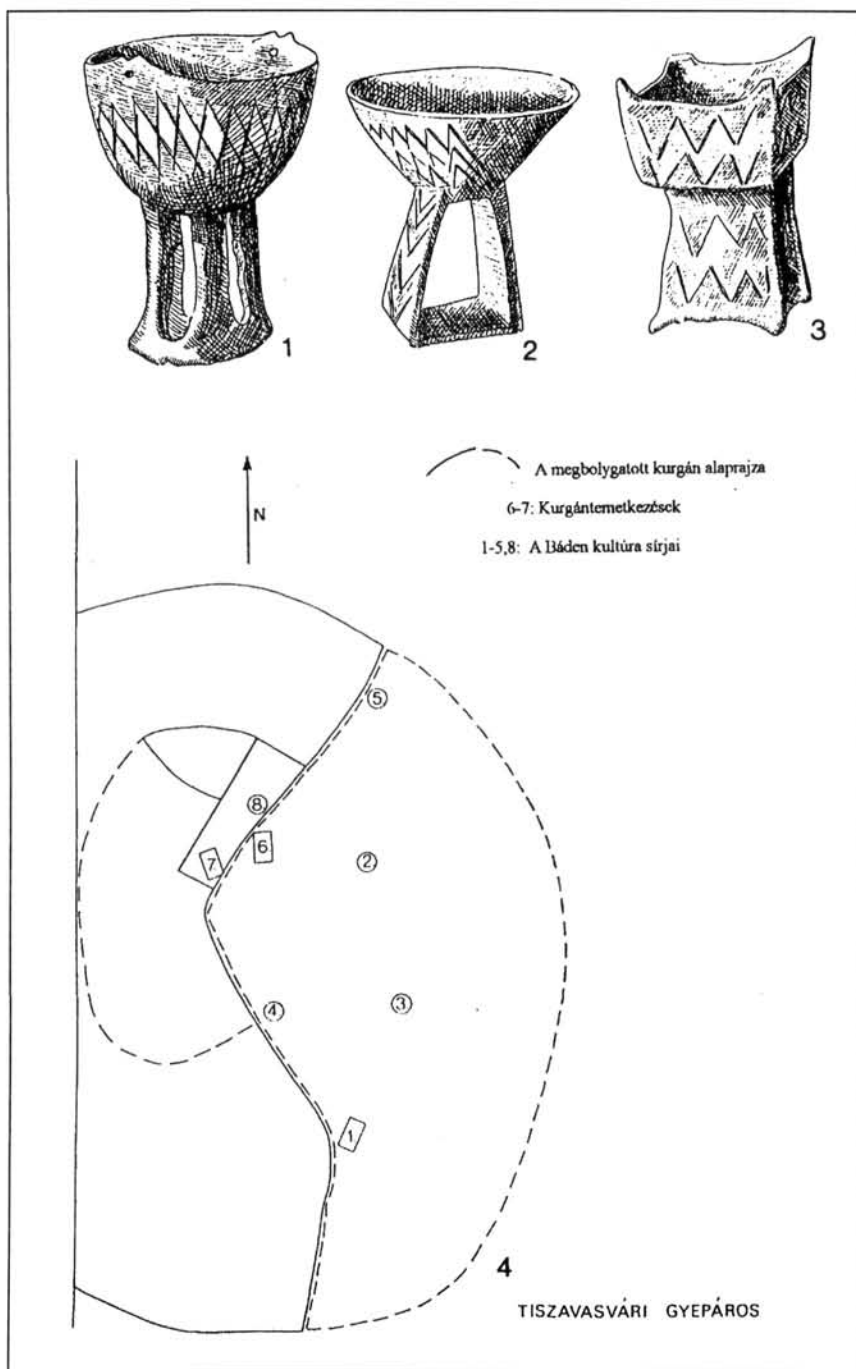
46 Kemenczei 1964, 2. kép.

47 Pl. Banner 1956, 11. t. 2, 12. t. 10, 13. t. 14, 18, 17. t. 7, stb.; Torma 1973, Nemejcová-Pavúková 1981, 3–4. kép, H–J.

48 Endrődi 1991, 10. t. 1–3; ugyanő 1997, 14. kép 5, 17. kép 6, 21. kép 2, 28. kép 12, 29. kép 1, stb.

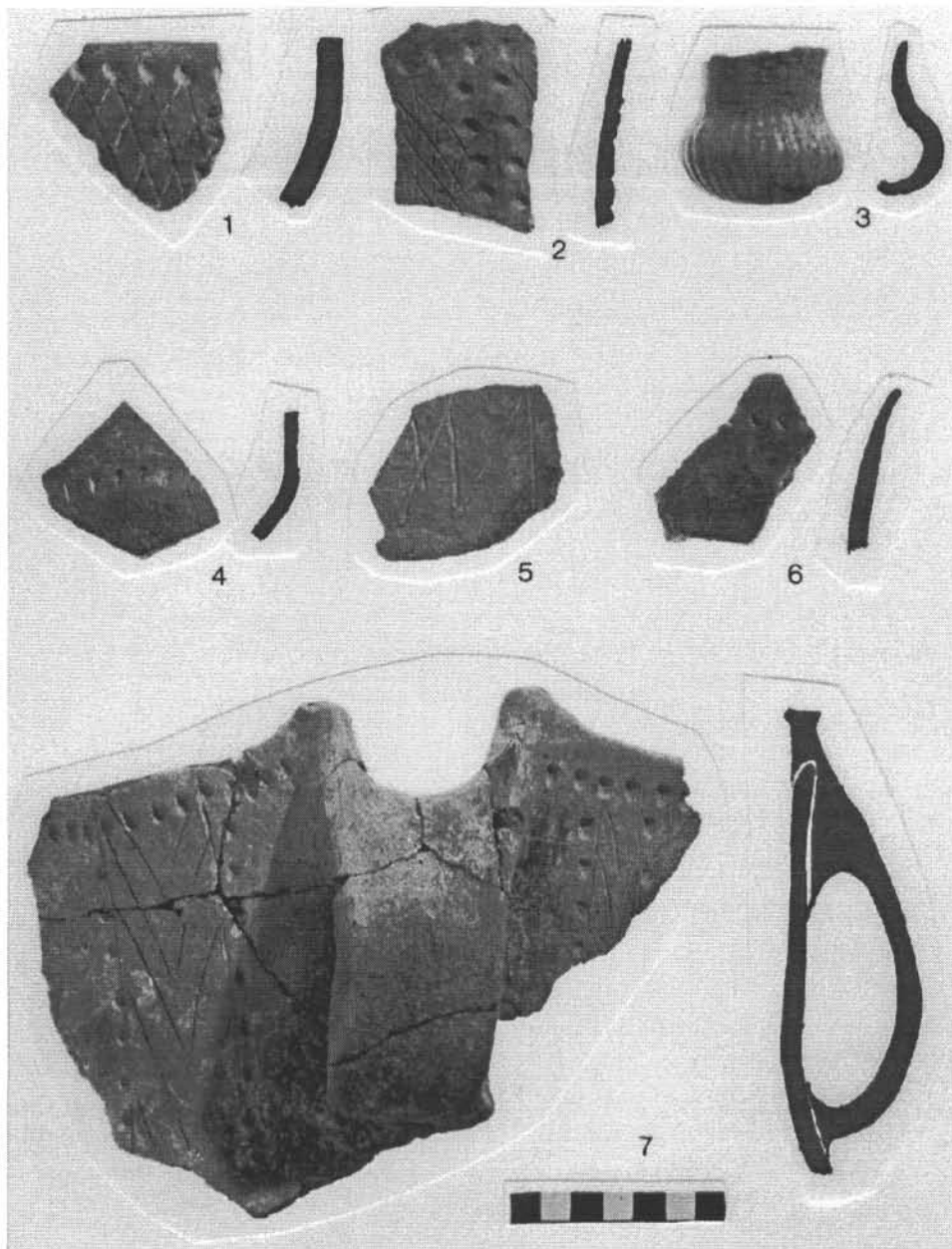
49 Nemejcová-Pavúková 1981, 5. kép J, 2–4

50 Petrasch 1984; ugyanő 1991; Nemejcová-Pavúková 1991; Bojadžiev 1992.

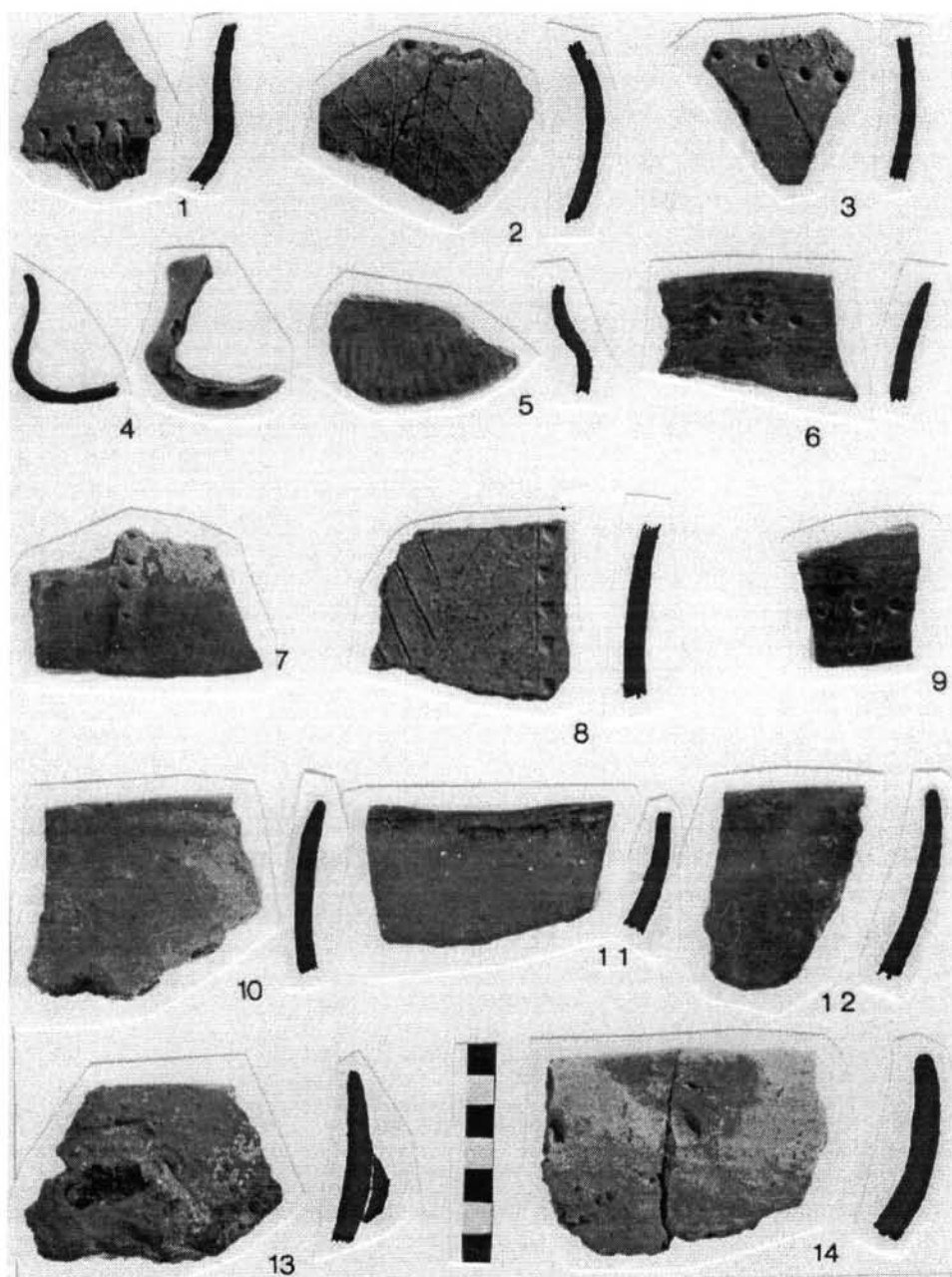


17. kép. Tiszavasvári-Gyepáros-halom.\* 1-3. Leletek a kurgán alatti késő rézkori sírokból.  
4. A kurgán elhordása során feltárt sírok helyszínrajza





18. kép. Mezőcsát-Látóhalom. 1–7. Leletek a késő rézkori telepről



19. kép. Mezőcsát-Látóhalom. 1–14. Leletek a késő rézkori telepről

Két mezőcsáti sírban találtunk ovális őrlőköveket (16. kép 4–5). Ezekről nem lehet tudni, hogy funkciójuk miatt tették-e őket a sírba, vagy azért, mert anyaguknál fogva a nagyobb tömegű vagy nagyobb mennyiségű követ jelképeztek a kő nélküli alföldi vidéken. Talán ezek a kövek vezetnek át a nagy kő, a sztélé használatához is. Anyaguk ahhoz hasonló kőzet, azonban kimondottan egyes sírokhoz kötöttek és formájuk eltérő funkciót jelez. Szabályos őrlőkövek voltak, vagyis formájuk szerint mindennapi szükségletet elégítettek ki. Azt már nem tudjuk, hogy a hétköznapi életben már használt követ tettek-e a sírba, vagy kizárólag a temetésre készítették ezeket, és a háztartásban még nem használták illetve csak szakrális célra használták őket.<sup>51</sup> Az utóbbit jeleznék, hogy a kövek még nem koptak íveltre, ami a tartós használat során történt. Ugyanígy a sírba tett edényekről sem tudjuk, hogy használták-e már őket vagy kizárólag a temetés céljára készültek. Mindenesetre formájuk megegyezik a háztartási edényekével. Csupán a talpas, lábas edények számítanak a legritkább leletnek a települések hulladékai, töredékei között. Amint már fentebb is jeleztük a sejtésünket, hogy ezekben az edényekben inkább a szakrális élet tárgyait látjuk, most is ezt a véleményt képviseljük.

A nagy kő, a sztélé vezet a Bádén kultúra és a keleti sztyeppékről származó, halmozatok vagy kurgánokat építő népesség viszonyának a kérdéséhez.

A Bádén kultúra létrejöttének okát a kutatás mai állása szerint még nem tudjuk pontosan meghatározni. A nagy kulturális és egyéb törés pl. a Bádén kultúra komplexuma és előzménye között vitathatatlan. Az anyagi kultúrában két különböző irányból érkező sajátosságot kell feltételezni. A helyi alapokra (Hunyadihalom vagy csoport) rátelepedő, és az általuk előidézett változásokat előidéző első idegen összetevők a Pontusz-vidék népcsoportjait juttatták a Duna torkolatvidékétől nyugatra, így a Kárpát-medence keleti felébe is.<sup>52</sup> A másik idegen összetevőt alkották az égei-északnyugat-anatóliai kora bronzkori, sőt kora bronzkor előtti, ma még pontosan nem meghatározható de igen valószínű erőteljes impulzusok, amelyek a szellemi és anyagi kultúrában tükröződnek.<sup>53</sup>

A tényleges népmozgás vagy egy folyamatos beszivárgás kelet felől a Bádén kultúra idején történt. Ez a mozgás eredményezte a nagy magyar Alföldön, de kizárólag csak ott, kelet-délkelet felől a sztyepei eredetű népcsoportok behatolását. Anyagi kultúrájuk a legutóbbi időig szinte ismeretlen volt. Kizárólagos meghatározó jegyük a nagy halomsírok vagy kurgánok létesítése (jamnaja vagy gödörsíros kultúra).<sup>54</sup> A sztyepei népcsoportoknak az alföldi késő rézkori fejlődésre gyakorolt nagy hatását bizonyítják a nagy kurgánok ezrei az Észak-Alföldtől<sup>55</sup> a Dél-Bánáig.<sup>56</sup> Nem hiszem, hogy tévedek, ha a folyamatos szántást és egyéb pusztító tevékenységet is figyelembe véve, ezen a területen legalább 10 000 nagy kurgán létesítésével számolunk a késő rézkor idején. Magyarorszá-

51 Makkay 1978; a késő neolitikus lengyel kultúra idejéből: Kalicz 198, 39; A korai bronzkor kezdetéről származó megfigyelés szerint az őrlőköveket a település objektumaiba is belerakták: Kalicz-Schreiber 1981, 75–79.

52 Roman 1971, 132–233; ugyanő 1983, 115–134; Ecsedy 1982, 85, 95; ugyanő 1982a, 125–126; ugyanő 1983, 157–158.

53 Kalicz 1963; ugyanő 1985a, 33; ugyanő 1988, 87–92; ugyanő 1989, 124–126; Němejcová-Pavúková 1981, 261–269; 1991. Ellentmondások is adódnak azonban, ha a Bádén kultúra <sup>14</sup>C adatait hasonlítjuk össze a régészetileg egykorúnak tartott közép-európaiakkal, mivel azok jóval magasabb időpontokat kívánnak meg, mint a Bádén kultúrával egykorú dél-balkáni kultúrák: Petrasch 1984.

54 Kalicz 1968, 15–61; Ecsedy először, 1973, 3–40; ugyanő 1975, 277–284; monografikusan feldolgozta a kurgán problematikát: Ecsedy 1979, továbbá ugyanő 1983, 135–173.

55 Ecsedy-Virág 1975, 31–35, 21. t.; Virág 1979, 119–148.

56 Jovanović 1974, 5–24; ugyanő 1975, 9–24; Medović 1987, 77–82; legutóbb topográfiaileg feldolgozta: Lazić 1989, 1, 3. térkép. A Bánábtól is 800 kurgánt említenek: Tasić 1983, 147.

gon eddig alig néhány tucat, kb. 50 kurgán kutatása történt meg.<sup>57</sup> Néhány ezüst, elektron halántékcsőgőn és csonttárgyon, továbbá a sírokba fektetett szőnyeg- és szöttekmaradványokon kívül semmi más nem utalt az anyagi kultúrára.<sup>58</sup> Esetleg a ló gyakoribb előfordulása hozható összefüggésbe a sztyeppeiek megjelenésével.<sup>59</sup> A sztyeppei kurgánok (jamnaja kultúra) elárasztották a romániai alföldeket és Észak-Bulgáriát is a Kárpát-medenceiekkel azonos jegyekkel, egyes vagy leggyakrabban többszörös temetkezéseikkel.<sup>60</sup>

A sztyeppei népcsoportok alföldi behatolásának vagy beszivárgásának pontos időbeli meghatározására még kevés közvetlen adattal rendelkezünk.<sup>61</sup> A néhány stratigráfia alapján annyit állapíthatunk meg biztosan, hogy a sztyeppei gödörsíros kultúra népének megjelenése a Bodrogeresztúr kultúra és a Boleráz-Cernavoda III-kultúra kialakulása után vette kezdetét.

Ecsedy I. Délkelet-Magyarországon, Kétegyházán (Békés megye) feltételezi a Boleráz-település és az egyik kurgán egyidejűségét. Ténylegesen azonban a kurgánokat úgy a Bodrogeresztúr, mind a Boleráz-Cernavoda III-kultúra elhagyott települési objektumaira emelték.<sup>62</sup> Egy másik kelet-magyarországi kurgán (Derékegyháza, Csongrád megye) felhordott földjében is Boleráz-cserepeket találtak, vagyis ezt a rézkori telepet is elhagyták már lakói a kurgán létesítése idején.<sup>63</sup>

További stratigráfiai adatokat nyertünk egy Debrecen mellett feltárt kurgán (Dunahalom) kutatása során. Itt a halom felhordott földjében a klasszikus Bäden kultúra cserepeit találták meg, melyek jellegzetességei megegyeznek a mezőcsáti sírokban talált edényekével.<sup>64</sup> Ebben az esetben a kurgán fiatalabb volt, mint a klasszikus Bäden kultúra települése. A további két stratigráfiát jelen tanulmányunkban fentebb ismertettük, amikor is Mezőcsáton és Tiszavasváriban a Bäden kultúra klasszikus fázisába tartozó temetők fölé emelték a kurgánt. A mezőcsáti kurgán töltelékföldjében, mint láttuk, szétdőlt sírok-ból származó edénytöredékeket is találtunk. A nagy kősztelét, amelyet álló helyzetben találtunk, elborította a kurgán földje. A kurgán központjától 12 m távolságban bukkan-tunk rá (4. kép 2–3, 5. ép a–b). A sztélé a Bäden kultúra temetőjéhez tartozhatott. Egy másik hasonló sztélé találtak Budapest területén is a klasszikus Bäden kultúra egyik települési helyén.<sup>65</sup> Kisebb méretű, de ugyancsak álló helyzetű sírköveket találtam magam is Észak-Magyarországon Centerben, az Ózd csoportba tartozó temető sírjai fölött.<sup>66</sup> Egyelőre kérdéses, hogy a magyarországi kősztelék és az ukrajnai, bulgáriai embert utánzó kősztelék kapcsolatba hozhatók-e?<sup>67</sup>

Amint a magyarországi adatok, úgy a jugoszláviai, bánáti információk is szolgál-tatnak néhány példát a klasszikus Bäden kultúra és a gödörsíros kurgánok közötti össze-

57 Ecsedy 1979, 14–34. Ecsedy monográfiájának megjelenése óta emelkedett a feltárt kurgánok száma 50 fölé.

58 Kalicz 1968, 1. t. 8–19; Ecsedy 1979, 14–34, valamint a 6. t. 1–10.

59 Bökönyi 1978, 17–76; ugyanő 1979, 101–118.

60 Románia: Dinu 1974, 261–275; Comşa 1976, 33–43; ugyanő 1981, 49–61; ugyanő 1987, 121–126; Dumitrescu 1980, 126–132; Vlassa-Takács-Lazarovici 1987, 107–119. Bulgária: monografikusan feldolgozva: Panajátov 1989; Kitov–Panajátov–Pavlov 1991. Egész kötetet szentelt ennek a problémának a Vaskapuban tartott konferencia: Tasić–Srejić 1987.

61 Kalicz 1989, 4. kép.

62 Ecsedy 1973, 39–40; ugyanő 1979, 26–27, 50–52.

63 Hegedűs 1982, 9–10.

64 Ecsedy 1979, 16, és 1. t. 2–8, 2. t.

65 Endrődi 1995.

66 Kalicz 1963, 7–14.

67 Tončeva 1981, 129–145; Telegin 1987, 37–44.

függésekre. Mokrinál a kis kurgán alatt a Bádén kultúra hamvasztásos sírját találták meg.<sup>68</sup> Figyelemre méltó azonban, hogy Jabuka mellett a Bádén komplexum végére keltezhető Kosztolác kultúra települési rétegébe ásták be a gödörsírt és emelték fölé a kurgánt.<sup>69</sup> Minden eddigi – igaz, hogy nem nagyszámú – stratigráfiai adat közül ez volt eddig a legfiatalabb.

Jól ismert a gazdag romániai és bulgáriai adatok alapján, hogy a sztyeppe emberek tömeges megjelenése túlnyomó részben a Cotofeni-Magura-Ezero kultúra idejére, vagyis közvetett módon a Bádén kultúra klasszikus és fiatalabb fázisára keltezhető.<sup>70</sup>

Továbbra is megoldatlan kérdés még a Bádén kultúra és a kurgánok népességének a viszonya az Alföldnek ugyanazon a területén, ahol mindkét kultúra emlékei megtalálhatók. Ecsedy I. véleménye szerint a Bádén kultúra lelőhelyeinek viszonylag gyér száma az Alföldön a sztyeppe népcsoport jelenlétével is magyarázható, vagyis hogy a kurgánok szigetszerű elhelyezkedése és a Bádén kultúra települési területe egymást többször is megfigyelhetően kikerüli.<sup>71</sup> Ez a feltevés, mely a békés együttélés modelljét vázolja fel, elfogadható, de kifogások is merülhetnek fel. A kurgánok ugyanis kizárólag Kelet-Magyarország és a Bánat alföldi tájain találhatók. A Bádén kultúra ezzel szemben lényegében azonos vagy nagyon hasonló leletanyaggal terjedt el a kurgánoktól függetlenül Nyugat-Magyarországon is.<sup>72</sup> A kurgán-temetkezések mellett léteztek a Bádén kultúra szokásos, lapos síros temetői is az Alföldnek ugyanazon a területén, anélkül, hogy a két kultúra leletei keveredtek volna. Ez az erőteljes kettősség utalna a kétféle népesség önállóságára ugyanabban az időben, s ez a párhuzamosság a kultúra különbözőségéből és az eltérő életmódból fakadna. Valamiféle kölcsönös függőség és önállóság nyilvánul meg azonban, amikor a kurgánsírok és a Bádén kultúra temetői saját jellegzetességüket megőrizve, ugyanazon a helyen találhatók (Mezőcsát, Tiszavasvári, Mokrin).

Fentebb látható volt, hogy már több adat is rendelkezésünkre áll az Alföldön a gödörsíros kurgánok relatív időrendjével kapcsolatban, de ezek a források még mindig nem kielégítőek minden tekintetben. Amint ezt a magyar régészet Ecsedy I. kutatásai óta elfogadja, a jamnaja kultúra, vagyis a gödörsíros kurgánok népe nem egyetlen hullámban jutott az Alföldre, hanem hosszabb időn át tartó beáramlás vagy beszivárgás tételezhető fel, amelynek jellege és pontos időtartama még nem állapítható meg. Ecsedy I. feltételezi, hogy a sztyeppe beszivárgás első hulláma még a Boleráz-Cernavoda III-kultúra kezdetére keltezhető, és hogy a gödörsíros kurgánok vagyis a jamnaja kultúra vége az Alföldön még megérte a késő Bádén-Makó-Somogyvár-Vinkovci-Nyírség-Schneckenberg-Glina III időszak kezdetét.<sup>73</sup>

A legújabb magyarországi ásatások a korábbi feltevéseknél biztosabb támpontot nyújtanak a sztyeppeiek hosszabb, a magyar terminológia szerint egészen a korai bronzkorig tartó beáramlására. Ezek alapján világos lett, hogy a stratigráfiát szolgáló kurgánok minden esetben fiatalabbak voltak mint a Bodrogkeresztúr kultúra, fiatalabbak a Boleráz-Cernavoda III-kultúránál, sőt még az egyidősnek feltételezett klasszikus Bádén kultúránál is.<sup>74</sup> A stratigráfiai egymásutánosság csak az adott kurgánok helyén érvényes, az

68 Girić 1974, 21, 55, Kat. Nr. 65; ugyanő 1982, 101; ugyanő 1987, 73; Dimitrijević 1979, 22. t. 11.

69 Bukvić 1978, 73; ugyanő 1987, 37–44.

70 Lásd az 59. jegyzetet. Különösen fontosak azok a leletek, amelyeket először B. Nikolov közölt: 1976, 38–51.

71 Ecsedy 1973, 19,39–40; ugyanő 1979, 51–52; ugyanő 1981, 82, 86, 92–93, 95; ugyanő 1983, 151, 158. ugyanő

72 Banner 1956.

73 Ecsedy 1979, 50–52; ugyanő 1981, 82–84, 93–94; ugyanő 1983, 153–155.

74 Kalicz 1989. 129.

egyidejűségre a mokrini stratigráfia szolgáltatott megbízható adatot.<sup>75</sup> Igen valószínű, hogy a kurgánok az Alföldön a Boleráz-Cernavoda III-kultúra után jelentek meg, végig-élték a Báden kultúra életét, miként hasonló időrendi viszonyok figyelhetők meg Romániában és Bulgáriában is.

A Báden ill. Kosztolác kultúra utáni időből a legutóbbi időkig nem rendelkezünk adatokkal a kurgán sírokról. A továbbélés gyanúja azonban fennállt, amiről elsősorban a zsinórdíszű edények tudósítottak, amelyek azonban nem modern ásatásokból származtak.<sup>76</sup> A jamnaja temetkezések hagyományának továbbélését azok a kurgánok bizonyítják, amelyek a Vučedol kultúra keleti peremvidékén (Szerémségben) helyi hamvasztásos temetkezéseket tartalmaztak.<sup>77</sup>

Legújabban Sárretudvariban (Hajdú-Bihar megye, a Berettyó folyó vidékén) tártak fel egy nagy kurgánt, amelyből 6 gödörsírról történt eddig említés és ahol első ízben Magyarországon, nagyobb fémtárgyakat és edénymellékleteket hoztak felszínre.<sup>78</sup> Úgy látszik, hogy ez a kurgán, amely a jamnaja-kurgánok minden sajátosságával rendelkezett, eddig a legfiatalabbnak tűnik. Edénymellékletei a kora bronzkori Makó-Schneckenberg-Glina III-kultúrák időhorizontjára keltezhetők, azokkal mutatnak rokonságot. A fémeknek azonban idősebb jegyeik vannak, a Kárpát-medencében nincsenek megfelelő analógiáik. Talán a Kárpát-medencétől keletre lehet ilyeneket találni.

A <sup>14</sup>C-adatok azt bizonyítják, hogy a kurgánok kevés ismert abszolút adata a fiatal Báden kultúrának, a Kosztolác kultúrának és a Vučedol kultúrának felel meg.<sup>79</sup>

Kétegyháza:	Bln	Nr. 609	4265±80 bp
Padej (Jugoszlávia):	Bln	Nr. 2219	4320±50 bp
Placidol (Bulgária):	Bln	Nr. 2501	4170±50 bp
Placidol (Bulgária):	Bln	Nr. 2504	4260±60 bp
Poručik Gešanov (Bulgária)	Bln	Nr. 3302	4360±50 bp
Poručik Gešanov (Bulgária)	Bln	Nr 3301	4080±50 bp
Poručik Gešanov (Bulgária)	Bln	Nr 3303	4110±50 bp
Hamangia (Románia)	GrN	Nr. 1995	4530±50 bp
Hamangia (Románia)	Bln	Nr. 29	4090±160 bp
Hamangia (Románia)	KN	Nr. 38	4060±160 bp

A különböző országok egyelőre még kevés radiokarbon adata a dendrokronológiai kiigazítás után meglehetősen nagy egyöntetűséggel utal a Kr.e. 3. évezred első felére, ami megfelel a késő rézkori Báden kultúrának és a magyarországi terminológia szerinti kora bronzkor kezdetének.

1962-ben, a mezőcsáti ásatások utolsó évében megvizsgáltuk a Látóhalom nevű lelőhelyet, amelyet terepbejárás alkalmával fedeztünk fel. A Látóhalom a Hőrcsögöstől észak-északkeletre, mintegy 1 km távolságban fekvő kiemelkedő homokhát (1. kép). A Hőrcsögös és Látóhalom vonulatát kisebb É-D irányú belső mélyedés választja el egymástól, azonban ez nem olyan mélységű, hogy vízfolyást tételezzünk fel közöttük a réz-

75 Lásd a 49. jegyzetet.

76 Garašanin 1958, 51–53, 6. t. 1; Kalicz 1968, 18 és az 1. t. 13, 18; Ecsedy 1979, 51.

77 Tasić 1959, 30–32; ugyanő 1983, 35, 147, 5. kép; Dimitrijević 1977–78; 15. t. 1; ugyanő 1979, 28. t. 7.

78 Nepper 1991, 18–27, 2–5. t.

79 Ecsedy 1979, 52; Bojadžiev 1992, 405 az összes európai adattal; Görsdorf–Bojadžiev 1996, 105–173, az összes bulgáriai adattal.

korban. a Látóhalom tetején kisebb felületen a Bádén kultúra cserepeit találtuk a felszínen. Egy kisméretű, 9x7 m-es szelvényt nyitottunk a halom középső részén, hogy megvizsgáljuk a lelőhely jellegét. A szántott rétegben szórványosan jelentkeztek a Bádén kultúra cserepei. 40 cm mélységben nagyobb foltokban igen sok paticsrögöt figyeltünk meg. Ezek azonban nem alkottak összefüggő réteget, de a szelvény északi részén jelentkeznek sűrűbben, ahol egy tapasztott kerek tűzhely felét ki is bontottuk. A tűzhely másik fele a felület alá nyúlt. A felület délnyugati részén is mutatkozott kisebb paticsos folt. A paticsok között erősen töredékes cserepeket találtunk. A paticsos foltokból arra következtettünk, hogy, mivel ezek nem erőteljes falak maradványai, az itt állott egykori épület vagy épületek nem lehettek tartós, szilárd lakóhelyek. A cseréptöredékek hasonló edényekből származnak, mint amilyeneket a sírokban is találtunk. Néhány töredéket a 18–19. képeken mutatunk be. Mindezek alapján jogosnak látszik az a feltevés, hogy a Látóhalom településének lakói a Hörcsögös lelőhely temetőjébe temetkeztek. A kérdés csak az, hogy a telep és temető kezdete és vége egybeesett-e, vagyis hogy mindkettőt azonos időben létesítették-e és egyszerre hagyták-e fel?

A mezőcsáti ásatások jelentős információt szolgáltattak a késő rézkori Bádén kultúra temetkezési módjáról, a sztyepei kurgánok népével kialakult kapcsolatáról, időrendi kérdésekről és a leletanyag típusairól. A jövőbeni kutatások Borsod megye alföldi területén újabb adatokat szolgáltathatnak a fent ismertetett bonyolult történeti kérdések további tisztázásához.

*A rajzokat Dévai Nándorné (1–3 9–10, 17. kép) és Józsné Homola Krisztina (16. kép), a fényképeket Susits László készítette.*

## IRODALOM

*Banner, J.,*

1956 Die Pécelser Kultur. Arch. Hung. 35.

*Banner, J.–Bognár-Kutzián, I.,*

1960 Angaben zur kupferzeitlichen Chronologie des Karpatenbeckens. Swiatowit 23, 341–361.

1961 Beiträge zur Chronologie der Kupferzeit des Karpatenbeckens. Acta Arch. Hung 13, 1–32.

*Bojadžiev, J.,*

1992 Probleme der Radiokohlenstoffdatierung der Kulturen des Spätäneolithikums und der Frühbronzezeit. Studia Praeh. 11–12, 389–406.

*Bóna I.,*

1986 Szabolcs-Szatmár megye régészeti emlékei I. In: *Entz G.* (szerk.): Szabolcs-Szatmár megye műemlékei I. Budapest, 15–91.

*Bondár M.,*

1984 Neuere Funde der Kostolac- und der Spätbadener Kultur in Ungarn. Acta Arch. Hung. 36, 59–84.

1987 Újabb adatok a badeni kultúra temetkezéseihez – Neuere Beiträge zu Bestattungen der Badener Kultur. Zalai Múzeum 1, 47–58.

- 1996 Késő rézkori sírok Balatonbogláron. (A kostolaci kultúra leletei Somogy megyében I.) – Late Copper age graves at Balatonboglár. (Finds of the Kostolac culture in Somogy County, Hungary I). *Somogyi Múz. Közl.* 12, 3–16.
- Bökönyi S.,*  
 1978 The earliest waves of domestic horses in East Europe. *JIES* 6, 17–76.  
 1979 Copper Age vertebrate fauna from Kétegyháza. In: *Ecsedy 1979*, 101–116.
- Bukvić, L.,*  
 1978 Results of the researches of the mound near Jabuka A contribution to the study of the cultures of graves under tumuli. *Arch. Jugoslavica* 19 (1979) 14–18.  
 1987 Die ältesten Hügelbestattungen im südlichen Banat. In: *Tasić–Srejšović 1987*, 83–85.
- Comşa, E.,*  
 1976 Considerations sur le tombes á ocre de la zone du Bas-Danube. *Istraživanja* 5, Novi Sad, 33–43.  
 1981 Les relations des communautés de territoire roumain avec celles des territoires voisins pendant la période de transition et au début de l'age du bronze á la lumière des rites funéraires. *Mitteilungen Arch. Inst. UAW, Beiheft* 2, Budapest, 49–61.  
 1987 Les tombes tumulaires á ocre du nord de la Moldavie. In: *Tasić–Srejšović 1987*, 121–126.
- Dimitrijević, S.,*  
 1977–78 Zur Frage der Genese und der Gliederung der Vučedoler Kultur in dem Zwischenstromlande Donau-Drau-Sawe. *Arh. Vjesnik Zagreb* 10–11, 1–96.  
 1979 Badenska kultura. – Vučedolski kulturni kompleks. In: *Benac, A. (szerk.) Praistorija jugoslavenskih zemalja III. Eneolitska doba.* Sarajevo, 183–234, 267–341.
- Dinnyés I.–Kövári K.–Lovag Zs.–Tettamanti S.–Topál J.–Torma I.,*  
 1986 Pest megye régészeti topográfiája. A budai és szentendrei járás (XIII/1) Magyarország régészeti topográfiája 7. (szerk.: *Torma István*)
- Dinu, M.,*  
 1974 Le problème des tombes á ocre dans les regions orientales de la Roumanie. *Preistoria Alpina* 10, 261–275.
- Dumitrescu, V.,*  
 1980 The Neolithic settlement at Rast (South-West Oltenia, Romania). *BAR International Series* 72, 126–132.
- Ecsedy I.,*  
 1973 Újabb adatok a tiszántúli rézkor történetéhez – New data to the history of the copper age in the region beyond the Tisza. *A Békés Megyei Múz. Közl.* 1, Békéscsaba, 3–40.  
 1975 Die Grubengrabkurgane und Elemente von Steppenursprung in der ungarischen Frühbronzezeit. *Acta Arch. Hung.* 27, 277–284.  
 1979 The People of the Pit-Grave Kurgans in Eastern Hungary. *Fontes Arch. Hung.* Budapest.  
 1981 A kelet-magyarországi rézkor fejlődésének fontosabb tényezői – On the factors of the copper Age development in Eastern Hungary. *Janus Pann. Múz. Évk.* 26, Pécs, 73–95.



- 1982 Some Steppic and Aegean components of the Early Bronze Age in South-East Europe. *Thracica Praeh. Suppl. Pulpudeva* 3, Plovdiv, 119–131.
- 1983 Steppeneinflüsse und kulturelle Veränderungen in der Kupferzeit. *Godišnjak Sarajevo* 21, 135–163.
- Ecsedy I.–Virágh D.*,  
1975 Vorbericht über eine Untersuchung nach der Verbreitung der Kurgane in Ostungarn. *Mitteilungen Arch. Inst. UAW* 4, Budapest (1975), 31–35.
- Endrődi A.*,  
1991 Újabb adatok a bádenni kultúra megtelepedéséhez Budapest területén – Neuere Beiträge zur Niederlassung der Badener Kultur auf dem Gebiet von Budapest. *Bud. Rég.* 28, 59–82.  
1995 Erscheinung der Steleerrichtung in Ungarn. *Notizie Arch. Bergomensis* 3, 305–317.  
1997 A késő rézkori bádenni kultúra Budapest, Andor utcai telepnyaga a kulturális kapcsolatok tükrében – Die Siedlungsmaterialien der spätkupferzeitlichen Bádener Kultur aus der Andorstraße, im Spiegel der kulturellen Verbindungen. *Bud. Rég.* 31, 121–175.
- Fettich N.*,  
1969 Újabb adatok az őskori kocsihoz a Kárpát-medencében – Neue Beiträge zum prähistorischen Wagen im Karpatenbecken. *Ethnographia*, 80, Budapest, 30–72.
- Garašanin, M.*  
1958 Neolithikum und Bronzezeit in Serbien und Makedonien. *Ber. RGK* 39, 1–130.
- Girić, M.*  
1974 Vojvodina u bakarnom dobu. *Katalog Vojvodenski Muzej Novi Sad*.  
1982 Über die Erforschung der Grabhügel in der Woiwodina. In: *Atti del X Simposio Internazionale sulla fine del Neolitico e gli inizi del bronzo in Europa, Lazise-Verona 1980*. Verona, 99–105.  
1987 Die Erforschung der äneolithischen Hügelgräber im nördlichen Banat. In: *Tasić–Srejskić 1987*, 71–75.
- Görsdorf, J.–Bojadžiev, J.*  
1996 Absolute Chronologie der bulgarischen Urgeschichte. *Eurasia Antiqua* 2, 105–173.
- Hänsel, B.–Kalicz, N.*  
1986 Das bronzezeitliche Gräberfeld von Mezőcsát, Kom. Borsod, Nordostungarn. *Bericht RGK*, 67, 5–87.
- Hegedűs K.*,  
1982 Derekegyháza-Ibolyahalom. Az 1981. év régészeti kutatásai. *Rég. Füzet.* 35, Budapest, 9–10.
- Honti Sz.*,  
1981 Rézkori temetkezés Balatonbogláron – Ein Grab aus der Kupferzeit von Boglárlelle. *Somogyi Múz. Közl.* IV/2, 25–42.
- Jovanović, B.*  
1974 Indoevropljani i stepska kultura grobovjama u ranom bronzanom dobu Podunavlju – The Indo-Europeans and the Steppe Pit-Graves in the Early Bronze age in the Danube basin. *Istraživanja* 3, Novi Sad, 5–24.  
1975 Tumuli stepske kulture grobova jama u Podunavlju – Les tumuli de la culture des steppes á fosses funéraires dans le bassin danubian. *Starinar* 26, 9–24.

*Kalicz, N.*

- 1963 Die Péceler (Badener) Kultur und Anatolien. *Studia Arch.* 2, Budapest.  
1968 Die Frühbronzezeit in Nordostungarn. *Arch. Hung.* Budapest, 45.  
1985a On the chronological problems of the Neolithic and the Copper age in Hungary. *Mitteilungen Arch. Inst. UAW.* 14, Budapest, 21–51.  
1985b Kőkori falu Aszódon – Neolithisches Dorf in Aszód. *Múzeumi Füzetek* 32, Aszód.  
1988 The new results of the investigations on the Hungarian Copper age. *Rassegna di Archeologia* 7, Firenze, 75–103.  
1989 Die chronologischen Verhältnisse zwischen der Badener Kultur und den Kurgangräbern in Ostungarn. *Praehistorica* 15, Praha, 121–132.

*Kalicz N.–Schreiber, R.*

- 1981 Opfergruben aus der Frühbronzezeit in der Umgebung von Budapest. *Slovenská Arch.* 29, 75–86.

*Kemenczei T.,*

- 1964 A péceli kultúra újabb ember alakú urnája Centerben – Neuere menschenförmige Urne der Péceler Kultur in Center. *Herman Ottó Múz. Közl.* 6, 10–14.

*Kitov, G.–Panajatov, I.–Pavlov, P.*

- 1991 Mogilni nekropoli v Lovetčkija Kraj. Ranna bronzova epocha. (Nekropol Goran-Slatina) – Nécropoles á tumulus dans la region de Lovetsch. Ancien age du bronze (la nécropole de Goran-Slatina). *Razkopki i Proučvanija* 23, Szófia.

*S. Koós J.,*

- 1994 Neuere Erkenntnisse zur Verbreitung der menschenförmigen Urnen in Nordost-Ungarn – Újabb adatok az ember alakú urnák elterjedéséhez Északkelet-Magyarországon. In: *Lőrinczy G.* (szerk.). *A kőkortól a középkorig. Tanulmányok Trogmayer Ottó 60. születésnapjára – Von der Steinzeit bis zum Mittelalter. Studien zum 60. Geburtstag von Ottó Trogmayer.* Szeged, 201–207.

*Korek, J.*

- 1951 Ein Gräberfeld der Badener Kultur bei Alsónémedi. *Acta Arch. Hung.* 1, 35–51.  
1983 Közép-Kelet-Európa a rézkor végén – Östliche Mitteleuropa am Ende der Kupferzeit. *Ungedruckte Habil. Diss.* (ungarisch). Budapest.

*Kovács, Š.*

- 1984 Výskumy a prieskumy Gemerského Muzea v okre Rimavska Sobota – Archäologische Ausgrabungen und Geländebegehungen des Museums von Gemer im Bereich Rimavska Sobota. *AVANS*, 45–51.  
1987 Hügelgräberfelder der Badener Kultur im Slanáta (Vorläufige Bemerkungen zum Bestattungsritus und Chronologie). In: *Tasić–Srejšević* 1987, 99–105.

*Kővári K.,*

- 1994 Rézkori sírok Ipolydamásdon (ungarisch) – Kupferzeitliche Gräber in Ipolydamásd. *Börzsönyvidék* 2, 119–130.

*Lazić, M.*

- 1989 Topografija i tipologija praistorijskih tumula u Sbjiji i Zrnjoj Gori – The topography and tipology of prehistoric barrows in Serbia and Montenegro. *The University of Belgrade, Faculty of Philosophy*, 9, Beograd.

- Makkay, J.*  
 1978 Mahlstein und das rituale Mahlen in den prähistorischen Opferzeremonien. *Acta Arch. Hung.* 30, 13–36.
- Medović, M.*  
 1987 Resultate der Untersuchungen auf drei Garbhügeln in der Gemarkung des Dorfes Perlez im mittleren Banat. In: Tasić–Srejić 1987, 77–82.
- Němejcová-Pavúková, V.*  
 1974 Beitrag zum Kennen der Postboleráz-Entwicklung der Badener Kultur. *Slovenská Arch.* 22, 237–360.  
 1981 Náčrt periodizácie Badenskej kultury a jej chronologických vyťahov k juhovýchodnej Európe – An outline of the periodical system of Baden culture and its chronological relations to Southeast Europe. *Slovenská Arch.* 29, 261–296.  
 1991 Typologische Fragen der relativen und absoluten Chronologie der Badener Kultur. *Slovenská Arch.* 39, 59–90.
- Nepper I.,*  
 1991 Sárrétudvari és környéke a XIII. századig (ungarisch) – Die Ortschaft Sárrétudvari und ihre Umgegend bis zum XIII. Jahrhundert, Berettyóújfalu, 13–58.
- Nikolov, B.,*  
 1976 Mogilni pogrebenija ot rannobronzovata epoha pri Tarnava i Kneza Vracanski okrug – Tombes tumulaires de l'âge du bronze ancien près Tarnava et Kneza, dep. Vraca. *Archeologija* 1976/3, 38–51.
- Panajatov, I.*  
 1989 Jamnata kultura v balgarskite zemi – Pit-grave culture in the Bulgarian Lands. *Razkopki i Proučvanija* 21, Sofia.
- Patek, E.*  
 1966–67 Präskythische Gräber in Ostungarn. *Móra Ferenc Múz. Évk.*, 101–107.  
 1970 Mezőcsát, Hörcsögös (Kom. Borsod-Abaúj-Zemplén, Kr. Mezőcsát). Zehn Jahre archäologische Forschung (1958–1968). *Mitteilungen Arch. Inst UAW* 1, 118–120.  
 1974 Präskythische Gräberfelder in Ostungarn. In: Symposium zu Problemen der jüngeren Hallstattzeit in Mitteleuropa. Bratislava, 337–362.  
 1989–90 A Szabó János Győző által feltárt „préskíta” síranyag. A Füzesabony–Mezőcsát típusú temetkezések újabb emlékei Heves megyében – Die von János Győző Szabó freigelegten „Präskythischen” Grabfunde. Die neuen Denkmäler der Bestattungen des Typs Füzesabony–Mezőcsát in Komitat Heves. *Agria* 25–26, 61–118.  
 1993 Westungarn in der Hallstattzeit. *Weinheim*, 19–46.
- Petrasch, J.*  
 1984 Die absolute Datierung der Badener Kultur aus der Sicht des süddeutschen Jungneolithikums. *Germania* 62, 269–287.  
 1991 Zur absoluten Chronologie des süd-ost- und mittel-europäischen Neolithikums. *Banatica* 11, 65–71.
- Roman, P.*  
 1971 Strukturänderungen des Endneolithikums im Donau-Karpatenraum. *Dacia* 15, 31–169.  
 1983 Der Übergang vom Äneolithikum zur Bronzezeit auf dem Gebiet Rumäniens. *Godišnjak Sarajevo* 21, 115–134.

- Roman, P.–Németi, J.*  
1978 *Cultura Baden în România*. București.
- Soproni S.,*  
1956 Budakalász-Luppacsárda. In: *Banner* 1956, 111–128.
- Tasić, N.*  
1959 Velika Humka kod Batajnice. *Arh. Prehled* 1, Beograd, 30–32.  
1983 Jugoslovensko Podunavlje od indoevropske seobe do prodora skita – Das jugoslawische Donaugebiet von der indoeuropäischen Wanderung bis zum Vorstoß der Skythen. Novi Sad–Beograd.
- Tasić, N.–Srejović, D. (szerk.)*  
1987 Hügelbestattung in der Karpaten-Balkan-Zone während der äneolithischen Periode. Internationales Symposium 1985. Beograd.
- Telegin, D.*  
1987 Über kulturelle Kontakte zwischen der neo-äneolithischen Bevölkerung des nordpontischen Gebietes und der Balkan-Donauregion. In: *Tasić–Srejović* 1987, 37–44.
- Tončeva, G.*  
1981 Monuments sculpturaux en Bulgarie du Nord de l'âge du bronze. *Studia Praeh.* 5–6, Sofia, 129–145.
- Torma, I.*  
1973 Die Boleráz-Gruppe in Ungarn. In: *Chropovský, B. (szerk.)*. Symposium über die Entstehung und Chronologie der Badener Kultur. Bratislava.  
1979 Pilismarót-Basaharc. Esztergomi és dorogi járás. Komárom megye régészeti topográfiája. *MRT* 5. (szerk.): *Torma I.* Budapest.
- Török Gy.,*  
1956 Palotabozsok. In: *Banner* J. 1956, 128–134.
- Vaday, A.*  
1982–83 Das Gräberfeld der Jazyges Metanastae in Mezöcsát-Höröcsögös. *Mitteilungen Arch. Inst.* 12–13, 167–188.
- Vinski-Gasparini, Ks.*  
1956 Iskapanje prehistorijskog naselja u Belom Manastiru – Ausgrabung prähistorischer Siedlungsgruben in Beli Manastir. *Osječki Zbornik*, Broj 5, 5–36.
- Virágh, D.*  
1979 Cartographical data of the kurgans in the Tisza region. In: *Ecsedy* 1979, 119–148.
- Vlassa, N.–Takács, M.–Lazarovici, Gh.*  
1987 Die Hügelgräber aus dem Banat und aus Siebenbürgen aus der spätaeolithischen Periode. In: *Tasić–Srejović* 1987, 107–119.

## DAS GRÄBERFELD DER SPÄTKUPFERZEITLICHEN BADENER KULTUR IN MEZŐCSÁT-HÖRCSÖGÖS UND IN TISZAVASVÁRI-GYEPÁROS

In der nordostungarischen Tiefebene liegt Mezőcsát, in deren südlichen Gemarkung an der Wende der 50/60er Jahre mehrjährige Ausgrabungen durchgeführt wurden (Abb. 1–2). Dieswegs hatte E. Patek und der Autor u. a. den am Fundort liegenden Kurgán durchforscht (Abb. 2–3). Unter dem aufgeschütteten Erde des Hügels waren 14(15) Gräber der spätkupferzeitlichen Badener Kultur freigelegt (Abb. 6–10). Sie enthielten 6 Körperbestattungen und 8(9) Brandschüttungen. Außerdem kam noch eine Tierbestattung zum Tageslicht und die Ausgräber hatten noch vom Zentrum des Hügels in einer Entfernung 12 m unter der Füllerde eine 175 cm hohe grob gehauene Steinstele in ständiger Position gefunden (Abb. 4, 2–3, Abb. 5, 1a–b). Etwa 200 m nördlich, auf dem Gebiet des spätbronzezeitlichen und präskythischen Gräberfelds waren noch weitere 2 (Körper-) Gräber der Badener Kultur freigelegt. Es scheint zu sein, daß im Gräberfeld die Bradschüttungsbestattungen viel mehr Beigaben hatten als die Körperbestattungen. Die Funde der Gräber vertreten die mittlere Phase der Badener Kultur (Abb. 11–16) die durch die Gräberfelder von Budakalász und Alsónémedi repräsentiert ist. Sehr wichtige Informationen wannen wir über die Problematik der Steppenprobleme. Obwohl die Ausgräber wegen der starken Störung die zentrale Kurganbestattung nicht fanden, konnte die künstliche Aufschüttung des Hügels zweifellos belegt werden. Auch das wurde klar, daß der Kurgan in Mezőcsát jünger war als das Gräberfeld der Badener Kultur. Dieselbe Situation wiederholte sich in Tiszavasvári, im Komitat Szabolcs-Szatmár, wo wegen der Abtragung des Kurgans „Gyepároshalom“ eine Rettungsgrabung 1964 notwendig war. Bei dieser Arbeit waren 6 Körper-, Urnen- und Brandschüttungsgräber der Badener Kultur freigelegt (Abb. 17). Außerdem wurden die beiden Zentralbestattungen von Steppe-Typ des Kurgans aufgefunden (Abb. 17, 4). Von den Funden konnten nur drei Fußschüsseln vorgestellt werden (Abb. 17, 1–3). Sie entsprechen aber vollständig den Fußschüsseln von Mezőcsát und den von Gräberfelden Budakalász Typs. Der Autor beschäftigt sich mit dem Verhältnis der Badener Kultur zu den östlichen Kurgan-Bevölkerung. Auch er ist mit anderen Archäologen an der Meinung, daß die Völkerschaft der Badener Kultur und die Kurgan-Bevölkerung parallel, nebeneinander lebten, sogar war die Badener Kultur von der Kurgan-Bevölkerung bis zum Beginn der Frühbronzezeit (Makó-Kultur) überlebt. Am Ende des Beitrags stellt der Autor die bescheidenen Funde von Látóhalom dar (Abb. 1, Abb. 18–19), wo sich vermutlich die Siedlung der Badener Kultur befindet, zu der das Gräberfeld unter dem Kurgan gehörte.

Insgesamt geben die Ausgrabungsfunde und Befunde von Mezőcsát und Tiszavasvári wichtige Informationen über das Bestattungswesen, die Keramiktypologie und die Chronologie der spätkupferzeitlichen Badener Kultur in Nordostungarn.

*Nándor Kalicz*