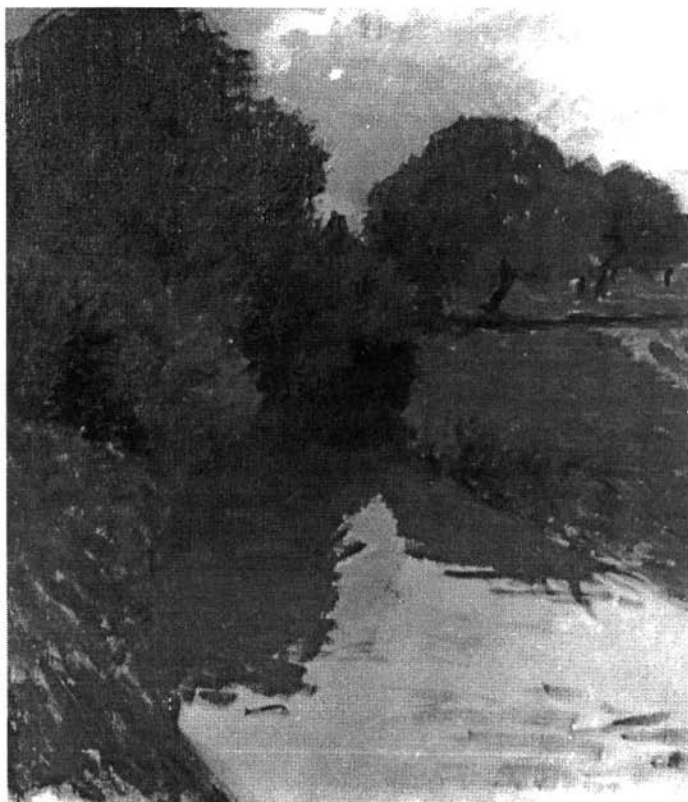


SZINYEI MERSE PÁL ÉS A MISKOLCI RÉGIÓ

VÉGVÁRI LAJOS

Szinyei Merse élete és működése két korszakra osztható: egy rövidebb boldog és termékeny időszakra és egy hosszabb, emberi, művészi megpróbáltatásokban bővelkedő periódusra. A két korszak művészi termése nem azonos sem számban sem minőségben. A személyes sors problémái nem olvashatók ki a művekből. Rejtező szerénység és önfejelem jellemezte Szinyei Mersét, kiküszöbölte alkotásaiból a szubjektív mozzanatok. Ez a megállapítás főleg munkásságának keserű éveire vonatkozik. Életének 1870 körüli szakaszában – levelei tanúsága szerint – élete örömteli és boldog volt. Ezért lehet megállapítani, hogy a művész alkotói fegyelme ellenére ez a boldog léttudat alkotásaiba is beszűrődik.

A boldog életidő csúcspontja a Majális. Ez a páratlan szépségű remekmű – Genthon István szerint – a „legszebb magyar festmény”, az öröm egyedülálló megnyilvánulása a magyar festészetben. Bár Szinyei Merse úgy nyilatkozott erről a főművéről, hogy csupán egy szép tavaszi napot akart megörökíteni, a művész munkásságának ismerői azonban tudják, hogy a képben sokkal többről kívánt élményt nyújtani. Utalt azokra a kirándulásokra, melyeket barátaival, Leibl-lel, Gabriel Maxszal tett München szép tájain, de idevetítette a sárosi táj és a felvidéki embereknek a természettel való összefonódását. Ez megmutatkozik a szereplők kiválasztásán, ezek Probstner Mária (későbbi sógornője) és a festői és emberi kvalitásokban jeleskedő Gudndelfinger Gyula, továbbá két müncheni barát, Viotto olasz építész és a pezsgősüveget kereső Gabriel Max festőművész. A rózsaszín ruhás nő egy modell. Talán a távollévő Probstner Máriát helyettesíti, akit ekkoriban a művész apjához írt levelében szerelme tárgyának nevezett. Nemcsak a hazai és a müncheni világot foglalja egybe a művész ebben a hatfigurás szextettben, hanem művészi hagyomány és az újat keresés szintézisét kívánta megvalósítani. Valóság és eszmény, mítosz a konkrét valóság, stilizáció és természethűség fonódnak egybe ebben az alkotásban. Tévednek azok a kritikusok, akik a figurák „beállításában” mesterkedlést látanak. Nem mesterkedés, hanem stilizáció jellemzi ezt a remekművet, melynek jellegét csak zenei hasonlaltal lehet megragadni. Mintegy magától adódik az összevetés lehetősége Verdi Rigoletto című operájának híres szextettjével. Ahogy a zeneműben minden egyes szereplő a maga markáns személyiségét fejezi ki – úgy azonban, hogy ez a különbözős harmonikus egységbe forrad –, éppígy jelentkeznek a figurák a Majálison: külön-külön és mégis egymástól elválaszthatatlan szintézisben. Ez a kompozíciós harmónia és szétválaszthatatlanság különbözteti meg a Majálist minden impresszionista képtől. Az impresszionista kép az optikailag elemzett látvány hiteles rögzítése, a Majális klasszikus értelemben vett kompozíció, melyhez úgy használta fel a naturalista eszközeit, hogy ezeket átalakítva, belesimulnak egy elképzelt látomásba, melynek valódiságát a motívumok hitelesítik. Ennek a koncepciónak alapján lehet elutasítani a beállítottság vádját.



*Szinyei Merse Pál: Füzes 1913.
(HOM. P.77.342.)*

A zenei kompozíció jellege azzal is bizonyítható, hogy a művész családjában – az anya jóvoltából – otthonos volt a zene. A gyermekek legnagyobb része megtanult egy hangszeren játszani. A festő a csellón való muzsikálásban volt járatos. Münchenben nyilvánosan is fellépett egy művészbálon: Benczúr Gyula hegedült, Mészöly Géza cimbalmozott. Ekkor magyaros műveket adtak elő, nagy sikerrel. Tudjuk – ismerősök elbeszéléséből –, hogy Szinyei Merse Pál rendszeres látogatója volt a hangversenyeknek és gyakran megfordult a müncheni operaházban is. Szerette Beethovent, s valószínűleg nem volt idegen temperamentumától Verdi muzsikája sem. Az itáliai kultúra iránti vonzalma már tanulóéveiben megnyilvánult, ezért utazott el főiskolás korában Itáliába, majd később is több ízben tartózkodott ebben az országban. Elsősorban Giorgione műveit szerette, de más, klasszikus harmóniára törekvő alkotásokat is értékelt. Elképzelhetetlen, hogy ne ismerte és ne csodálta volna a Rigoletto-t s ezen belül is a remekművű sextettet, a XIX. századi zenének ezt a csúcspontját.

A Majális boldog korszaka Szirmabesenyőn folytatódott. Probstner Mária ekkor már gróf Szirmay Alfréd felesége lett, aki meghívta a szirmabesenyői kastélyba hűgát, Zsófiát is. Szinyei Merse is hamarosan megjelent, itt töltötte a jegyesség heteit. Itt-tartózkodásának több festmény a bizonyítéka.

Elsőként kell említünk az ismeretlen helyről a Herman Ottó Múzeumba került parkrészletet. Egy idős szemtanú szerint ez a festmény az egykori szirmabesenyői kastélyt és a parkját ábrázolta. A helyszínt ma már nem lehet rekonstruálni, de az információ hiteles. A kisméretű kép kissé borús tónusaival az Esthajnalcsillag című festményének hangulatát idézi. Szinyei Merse ezen a képen nem törekedett a plein airhatás visszaadására, célja valószínűleg az volt, hogy a park struktúráját, téri elrendeződését ábrázolja. A széles foltokban festett motívumok ezt a célt látszanak bizonyítani. A festmény hátlapján egy erdőrészlet látható, mely valószínűleg egy nagyobb kompozícióból kivágott töredék.

Szirmabesenyőn festette a kerti padon ülő fehér ruhás nőt ábrázoló kisméretű képét. Az alak vonásai nem részletezettek, csak sejteni lehet, hogy menyasszonya volt a kép modellje. A kép feloldódik a zöld lombok között átszűrődő fényben. Ily módon Szinyei Merse közel került az impresszionizmus egyik nagymesterének, Renoirnak a felfogásához, aki a hetvenes években hasonló megoldásokra törekedett. Szőnyi István szerette ezt a képet, mely szerinte Kerti pad című alkotására inspirált.

Lehetséges, hogy egy gesztenyefát ábrázoló tanulmányoszerű festményét is Szirmabesenyőn festette. Erre utal a mű színvilága. A kép keletkezési helye azonban nem bizonyított.

A nyolcvanas években is több ízben megfordult a művész Szirmabesenyőn. Ez időből való gróf Szirmay Alfrédot és feleségét ábrázoló két portréja. A férfi arcképen a portréművészre törekedhetett, de sógornőjének arcát mesteri kézzel alkotta meg. A hölgy arckifejezésének sokatmondó megragadásán túl a festői megvalósítás eleganciája, formafegyelme bővíti el a nézőt. Jogosan hasonlíthatta Hoffman Edit ezt a festményt Renoir java portréihoz.

A nyolcvanas évek tragikus eseményei, két kisgyermekének halála, a Pacsirta sikertelensége, Kelety Gusztáv lesújtó kritikája, a „delirium kolorans”-a után fokozta gondjait, hogy egyedül maradt. Felesége a válás után a közeli Frics ura, Gilányi báró felesége lett.

Ennek az évtizednek a megpróbáltatásait a művész sohasem heverte ki. Midőn a kilencvenes években újra festeni kezdett, már nem a világot átfogni tudó öröm határozta meg képeit, hanem csupán a természet jelenségeit hitelesen ábrázolni tudó megfigyelőkészsége és bravúros mesterségbeli tudása.

A Herman Ottó Múzeum büszke arra, hogy a mester is hozzájárult képzőművészeti gyűjteményének kialakításához. Balogh Bertalan a Borsod-Miskolci Közművelődési és Múzeum Egyesület elnöke Lyka Károly segítségével és a Műcsarnok közreműködésével megszervezte az ún. Felvidéki vándorkiállítását. Ez a kollekció, melyben a századelő legjobb művészeinek az alkotásai szerepeltek, bemutatásra került az észak-magyar térségben. Miskolc két ízben fogadta a kiállításokat, és néhány festményt meg is vásárolt. Ezek között volt Szinyei Merse Búzamező című festménye, mely tiszta formálásával, világos szerkesztésével Szinyei Merse kései korszakának egyik legjobb alkotása. A vásárlás alkalmával a művész levelet írt a múzeumnak, örömét fejezte ki, hogy az általa is jelentősnek vélt képpel megindulhatott a képzőművészeti alkotások gyűjtése. A ma is jó állapotban lévő műhöz az utóbbi időben további festmények társultak. Ezek a következők: Tanulmányfej az akadémiai évekből, Tanulmány a Faun című képhez, gróf Szirmay Alfréd arcképe, gróf Szirmay Alfrédné Probetner Mária portréja, a szirmabesenyői park (háttoldalán erdőtanulmány), Lila virágos rét, és a Csend című kései alkotása. Valamennyi olajfestmény. Ily módon a Nemzeti Galéria mellett Miskolcon látható a legtöbb Szinyei Merse-festmény.