

# NÉPRAJZI ÁSATÁS KERÁMIÁI MEZŐCSÁTON

VIDA GABRIELLA

Régészeti módszer alkalmazása a kerámiatörténet-kutatásban kikerülhetetlen, mivel a felmerülő kérdések többségére sem a recens, helyszíni adatgyűjtés, sem az írott források egyébként elengedhetetlen felkutatása révén nem lehet kielégítő feleletet adni. Mezőcsáton, ahol az utolsó fazekas mester 1927-ben meghalt, recens anyagot gyűjteni *Kresz Mária* már az 1960-as években sem sokat tudott, ma pedig kerámia témában gyakorlatilag lehetetlen. A csáti fazekasság kutatásában a miskolci fazekas céh iratanyagának átnézése után, azt anyakönyvi vizsgálatokkal kiegészítve *Domanovszky György* és *Kresz Mária*<sup>1</sup> jártak elől, legutóbb – aprólékos kereséssel és grafológiai módszerek segítségével – *Füvessy Anikó*<sup>2</sup> tudott lényeges eredményeket elérni. A csáti fazekasság fokozatosan tisztuló történetében továbbra is homályba vész a kezdet: mikortól beszélhetünk helyi kerámiaművességről? Tisztázatlan volt továbbá a termékskála egésze, hiszen jószerint csak díszedények maradtak ránk, s kérdéses volt még a csáti készítésű használati edények jellege és színvonala.

A napon megszikkasztott, díszített agyagedényeket egymásra helyezve rakták az égetőkemencébe, és ha ez rosszul sikerült, vagy egyenlőtlenül oszlott el a kemencében a hő, akkor sok megrepedt, összetört közülük. Ezek a törmelékek fontosak voltak az égetésnél, mert az edények berakása után ezekkel tömték be a kemence réseit, fedték le azt. Amikor aztán már annyi törmelék hányódott az égető körül, amennyi nehezítette a munkát, összesöpörték, valahol a kertben ástak egy gödröt és oda temették. Munkánk során tehát az első égetéskor megsérült, tönkrement, de már megfestett, díszített edények töredékeit tartalmazó ún. selejtgödröket keressük az elhalt fazekasok portáin, ill. a feltételezett udvarok helyén és környékén. Az így elásott törmelékek révén megtudjuk, hogy melyek voltak a különböző műhelyek, fazekascsaládok díszítő motívumai, az alkalmazott színek. Milyen használati edényeket készítettek, milyenek voltak azok, miben egyeztek meg és miben különböztek a már megismert díszedényektől. 1991 óta végez a Herman Ottó Múzeum Mezőcsáton néprajzi ásatást, kezdetben Dr. Wolf Mária középkoros régész aktív közreműködésével. A munka módszertani kérdéseket is felvetett, ezekről azonban már egy más helyen szóltunk.<sup>3</sup>

*Domanovszky György* 1953-ban ezt írta a Mezőcsáti kerámia című művében: „Ha az olvasó végignézi a képeken bemutatott és a szövegben leírt emlékanyagot, akkor az az érzése támadhat, hogy Mezőcsáton a fazekasok csak művészi igényű díszedényeket készítettek, vagy legalábbis zömmel azt. ... A 19. század paraszttársadalma nem rendezkedhetett be arra, hogy pénzét díszedényekbe fektesse. Rendelt és vásárolt ilyen is, de a mindennapi élet használati edényeket, lábasokat, fazekakat, szilkéket, bödönöket, kö-

1 *Domanovszky Gy.* 1953.; *Kresz M.* 1961., 1969., 1991.

2 *Füvessy A.* 1995.

3 *Vida G.* 1994.

csöögöket stb. követelt. Mindenekelőtt ezt az igényt látták el a mezőcsáti fazekasok is. Viszont az edények használata miatt éppen ebből alig néhány darab maradt reánk. ... A használati edények nem annyira jellegzetesek, mint az úgynevezett dísedények. Ezeknél a készítőműhely is sokkal nehezebben állapítható meg.”<sup>4</sup> Ebben a munkájában valóban csak a legjellemzőbb mezőcsáti dísedénytípusokról esik szó: Miska-kancsókról, madaras butellákról, tányérokra, állat és ember alakú butellákról, tintatartókról. A nagyobb magánygyűjteményeknek a Néprajzi Múzeumba kerülését (Szentirmay László gyűjteménye) követően bővültek az ismereteink a csáti termékskáláról, az új típusokat Kresz Mária be is mutatta.<sup>5</sup> Ezzel együtt is keveset tudunk a csáti használati edényekről.

Dr. Hoffmann András állatorvos és Kiss Károly, két helyi amatőr kutató a hetvenes években szemégtödör ásása közben talált rá a Kovács család hajdani portáján lévő egyik selejtgödörre. A kiásott töredékeket megszemlélte, restaurált darabjait több kiállításon bemutatta Kresz Mária. „A tanulság: az edényfajták összetételének vizsgálatánál háromféle mennyiség különböztethető meg:

1. más a néprajzi gyűjteményekben megőrzött tárgyak aránya; ebben több a díszesebb tárgy; például sok a kicsi pálinkásbutykos, kb. 20%-a a megőrzött emlékéanyag-nak;

2. megint más az ásatások által felszínre hozott töredékek számaránya; pálinkásbutykos például nincs a töredékekben;

3. és végül más az élet aránya, a valóságé, amely szerencsés esetben öreg fazekasok visszaemlékezéseiből tudható meg; Mezőcsátról és Tiszafüredről kiderült, hogy ott kicsi pálinkásbutykosból igen kevés készült, a termelés 1-2%-a; tíz-tizenöt egy égetésben; Miska-kancsó pedig még ritkábban!”<sup>6</sup>

A bemutatandó anyag 1991 őszén került felszínre a Zrínyi u. 21. szám alatti ház kertjében, egy kupacból, vagyis egyszeri elásással kerülhetett oda. Ezen a portán hozta korábban napvilágra nagy mennyiségű töredékanyagát Kiss Károly és Hoffmann András. Éppen ezért folytattuk itt Kiss Károly segítségével a munkát. Azok a darabok jelentős eltéréseket mutatnak ezektől, velük nem egyszerre és egy helyre kerültek a földbe. A telek a Kovács családé volt, itt élt az 1927-ben elhunyt utolsó csáti fazekas, Kovács Bálint. A valamikori fazekasműhelyre csupán egy idős szomszédasszony emlékszik, aki kislány korában gyakran járt a műhelyben. Emlékei szerint a ma is meglévő kis épületben egy kisebb és egy nagyobb kemence állt, a műhelyben folyó munkáról érdemben nem tudott beszámolni.

A Kovács családot Domanovszky György a következőképpen mutatta be: „Kovács Mihály egészen biztosan fazekas volt és 1782-ben született. Felesége is fazekas családból, a Horváthok közül került a Kovács-családba és maga is szépen festett edényeket. ... Kovács Mihálynak két fia volt, Dániel és Bálint, akik apjuk mesterségét folytatták, amit feltehetően tőle is tanultak. ... Mezőcsáti születésű Kovács nevű fazekas a miskolci céhkönyvben nem szerepel. Így nyitott kérdés, hogy Kovács Mihály a mesterséget hol sajátította el.”<sup>7</sup>

Füvessy Anikó a csáti református anyakönyvek tüzetesebb vizsgálata révén rámutatott Domanovszky György tévedésére: „A csáti református egyházi anyakönyv II. kötetében a házasságkötéseknél a következő, figyelemre méltó bejegyzést olvashatjuk 1817.

4 Domanovszky Gy. 1953. 9.

5 Kresz M. 1961., 1969.

6 Kresz M. 1991. 31.

7 Domanovszky Gy. 1953. 23.

október 28-án: „Kováts Mihály Ifjú Legény Valki fél fazekos Mester ember eljegyzvén magának jövendő Házas Társul N. Horváth Sigmond hajadon leányát Sárát.” Ennek az adatnak az ismeretében az 1782-es születést erre a fazekasra nem vonatkoztathatjuk, egy 35 éves férfit a XIX. század elején az akkori alacsony átlagéletkor ismeretében nem volt szokás ifjú legénynek nevezni. Az anyakönyv azt is feltüntette, hogy ez a Kovács Mihály tiszavalki lakosnak vagy születésűnek számított.<sup>8</sup>

1808-ban a miskolci fazekascéh számadáskönyvében Hatalmas Pál tanítványaként találkozunk a nevével.<sup>9</sup> A legények társaságába 1811-ben vették fel. „Anno 1811 Die 25to Aug Kovats Mihaly Borsod Vármegyéből, Valk Nevezető Helységéből Származván Virág nevet választott maganak Tuba Rózsa Szál.”<sup>10</sup> Kovács Mihály tehát – mint az ismert csáti fazekasok első generációjának tagjai mind – Miskolcon sajtátította el a mesterséget.<sup>11</sup>

A fiai tőle tanulták meg a fazekasságot. Az idősebb, Dániel (1819–1870) utód nélkül halt meg. A testvére, Bálint (1826–1886) leszármazottainak visszaemlékezése szerint végig egy műhelyben dolgoztak. Kovács Bálint fiai is fazekaskodtak, szintén egy műhelyben: Dániel 1864-ben született és 1914-ig élt, Bálint pedig 1927-ben halt meg 68 évesen.

A stílusukról Domanovszky György a következőt írta: „Bizonyíthatóan a Kovács-családból három fazekas mindig együtt dolgozott. Ez az egyéni stílus kibontakozását akadályozta, legalábbis hátráltatta, és csak alig felismerhető változásokat hívott életre. ... Meg kell említenünk azt is, hogy Kovács Bálint (második) lányai szerint mind a négy Kovács nagyon zárkózott természetű és félnék volt, annyira, hogy a többi fazekassal ellentétben árujukát nem is maguk vitték a vásárra, hanem a házhoz jövő kereskedőknek adták el. Ezt azért tartjuk szükségesnek megemlíteni, mert így a többivel ellentétben nem is nagyon láthatták, hogy mások mit készítenek, így jobban őrizték a család keramikus hagyományait.”<sup>12</sup> Amint az életrajzi adatok mutatják, 1892-ben már csak a család két utolsó fazekaskodó tagja, a két testvér élt, a kiásott törmelékek az ő kezük munkái.

A selejtgödör tartalmát képező cserépdarabokból teljesen, vagy legalább rajzzal rekonstruálható mértékig mintegy 150 különböző edényt sikerült restaurálni. Méreteiben és teljes díszítésében rekonstruálhatatlan bár, de típusa azonosítható két félkész korsónak és egy kancsónak. Pontos statisztikát nehéz összeállítani, mert több esetben nem lehet tudni, hogy az összeragasztott fenék- ill. peremdarabok hány edényhez tartoznak, sőt az sem egyértelmű minden esetben, hogy szilkének, vagy tejescupornak a töredékei-e. A Herman Ottó Múzeum néprajzi tárgygyűjteményébe 90 db-ot leltároztunk be.

A selejtgödör edénytípusainak egymáshoz viszonyított arányaiból – mint arra már az idézett Kresz Mária megállapítás utalt – nem vonhatunk le általános következtetést a Kovács család 1892-es évi edényeinek összetételéről. Csupán annyit állapíthatunk meg, hogy 1892-ben egy pontosan meg nem határozható, de egy évben maximálható időtartam alatt a műhely selejttermékei a megtalált gödör anyaga alapján a következő, egymástól megkülönböztethető edények voltak: tál, tányér 61 db; tejescupor 17 db; szilke 18 db; bögre 2 db; kancsó 1 db; korsó 2 db; fedő 8 db; tejköntő 1 db.

8 Füvessy A. 1991. 418.

9 HOM HDGY. 76.13.3.

10 HOM HDGY. 79.4.1.2.

11 Füvessy A. 1995.

12 Domanovszky Gy., 1953. 23.

A tálasedények formailag három, a díszítésük alapján négy csoportba oszthatók. A tejescsuprok és a szilkék között típuson belül nincs formai különbség, díszítésükben jellegzetesen és következetesen kétfélék.

#### *Tálasedények:*

1. típus: fröcskölt díszűek, összesen 21 db. Közülük 18 világos alapon sötéttel, 2 vörösrőn fehér, 1 pedig sötétbarnán fehér fröcskölt díszszel. A 21-ből mindössze 2 db nem régies, mély forma (1. ábra), kettő ezekből csipkézett szélű. Egyetlen nagyon pergett festékű és roppant hiányos tányért kivéve általános, hogy a fröcskölést kiegészítette még valamilyen más dísz. 13 tányérnál ez több-kevesebb, egy vagy két színnel felvitt írókás, koncentrikus kört jelent, esetleg az edény aljának közepén egy 3 vagy 5 pontból álló rozettával kiegészítve. 6 edénynél ezen kívül is írókáztak még: csigavonalakat, néha tyúkláb, pontrozetta motívummal, ívsorral, esetleg ívsorokkal és levélkével kiegészítve (1. kép).

2. típus: koncentrikus körökkel díszített 14 db tál és tányér. Többségük (9) alapfestés nélküli, „magafalán” díszített (1. ábra). A fenekükön rendszerint van egy pontrozetta, a belső oldalukon pedig többnyire két, esetleg három színű (fehér, fekete és zöldesszürke, talán zöldre kiéggő) koncentrikus kör a díszítés (2. kép).

3. típus: magafalán egyszerű írókázással díszített tányérok, 5 edény. A formájuk régies. Az alj közepén mindegyiknél szerény pontrozetta látható. A peremen írókás ívsor vonalkázással (2 db), kifelé forduló ívsor ívkitöltéssel (1 db), ugyanez két színnel és kevés koncentrikus körrel (1 db), ívsor levélkével (1 db). A fehérén kívül csak egy tálon használt más színt is a készítője (3. kép).

4. típus: díszítettebb tányérok. A megnevezés zavaró lehet, mert a szakirodalomból ismert dísztányérokkal összevetve szerényebb díszűek. Az ismertetett három csoport edényeinél azonban kétségtelenül részletesebben kidolgozottak, díszesebbek. Formai megoszlásuk: 15 db középsinces, kis, kifelé hajló széllel, 2 db régies forma és 1 rámás szélű, mély tál (1. ábra, 4. kép).

a) 95.35.24. Itsz.: erős vörösbarna alapszínű, fehérrel írókázott tányér. Az alján S alakban hajló leveles szár, a peremen kifelé forduló ívsor, az ívek belsejét pontrozetta tölti ki, külső oldalát pontsor kíséri.

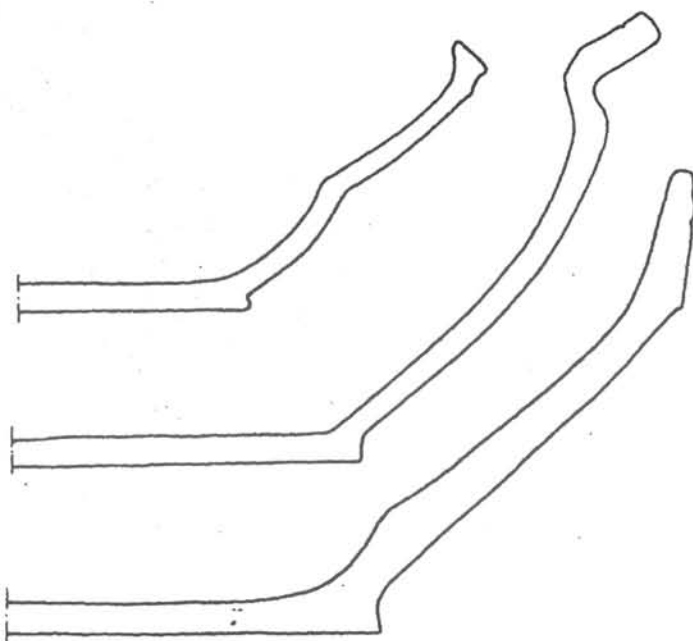
b) 95.35.55. Itsz.: Talán zöldre kiéggő zöldesszürke földfestéken feketével írta meg a készítője az előző edény motívumait. Ez a rámás szélű edény.

c) 95.35.30. Itsz.: A peremet kettéosztja egy kifelé forduló ívsor, a szél felé eső részt fehérre alapozták, a többi rózsaszín földfestéket kapott. A fehér ívbelsőket barna írókás vonalkázás tölti ki, az ívek külsejét váltakozva fehér és barna pöttyözés kíséri, az ívek találkozásait négyes vonalkázás jelzi. Az edény alján virágtó van, laza fehér kontúrokkal, felül jellegzetes bugaszerű virággal.

d) 95.35.46. Itsz.: díszítése megegyezik az előzőével.

e) 95.35.40. Itsz.: A perem kifelé forduló ívsorral kettéosztott, külseje fehér alapozású, benne pontrozetta van. Az ívsor vonalát az edény belseje felőli oldalon egy fehér és egy fakó pontsor követi, az ívek találkozásánál három vonalkát húztak. A sincet fehér körök követik, az aljon virágtó: alul fehérrel kontúrozott levelek, felül váltakozó színű, bugaszerű virág, oldalt pontrozetták. Az alapszín barna /5. kép/.

f) 95.35.27. Itsz. Az előzőhöz hasonló, az ívek találkozásánál hiányzik a hármast vonalkázás.



1. ábra. Tányérformák

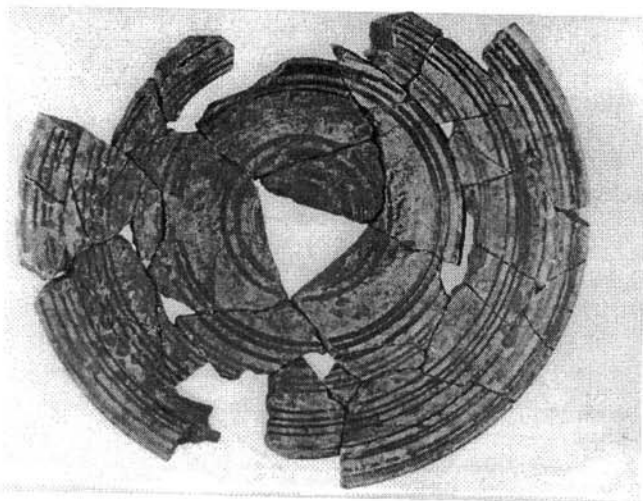
g) 95.35.23. Itsz.: Az előző két tányér variánsa. Fő különbség, hogy az alapszínek felcserélve szerepelnek rajta: belül világos koszosfehér, kívül barna, így a közép-motívum sötéttel kontúrozott. A kifelé fordult ívek belsejében nagy fehér pötty a dísz.

h) 95.35.41. Itsz.: A peremet kifelé forduló ívsor osztja ketté, az ívek belseje fehér alapozású, bennük drappos pontrozetta ill. tyúkláb motívum váltakozik. Az ív vonalát a vörös belső résznél drapp pontsor követi, az ívek találkozásához fehér és barna vonalkákat írókázáltak. Fehér körök emelik ki a sincet, az aljon egy tulipántó: alul fehérrel kontúrozott húsos levelek, felül karcsú, bibés tulipán látható (6. kép).

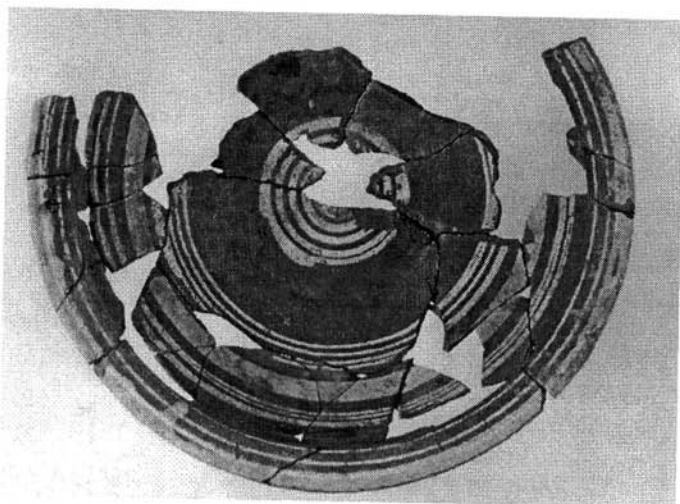
i) 95.35.37. Itsz.: Fehér alapon írókázott, kifelé forduló, dupla vonalú és két színű ívsor osztja meg a peremet, melyben tyúkláb motívum tölti meg az íveket. Az aljat vastag fekete körök jelzik, bennük váltakozó színnel vonalkázott rozmaryingág látható, a tövénél kétoldalt pontrozottával (7. kép).

j-k) 95.35.25. és 95.35.26. Itsz.: A peremet egy kifelé forduló ívsor kettéosztja, az ívek belsejét barnára alapozták, bennük egy-egy nagy pötty virít. A tányér többi része piszkosfehér alapszínű, az ívsort belülről írókás pontsor követi, a találkozásokhoz fehér hármás vonalkákat húzkodtak. A sincet és az alj vonalát vastag sötétbarna körökkel jelezték, közepére egyszerű rozmaryingágot helyeztek.

l) 95.35.54. Itsz.: Színeiben és formájában is eltér az előző 11 tányértól, és az első nagy csoporthoz áll közel: régies, csipkézett szélű, mély forma, fehér alapon vörössel és barnával fröcskölték, erre koncentrikus körök kerültek. Középen az i., j., k., tányérok rozmaryingja virít, tövénél kétoldalt egy-egy kis virággal. Különösen érdekessé a rózsaszín és a fakó színek használata teszi.



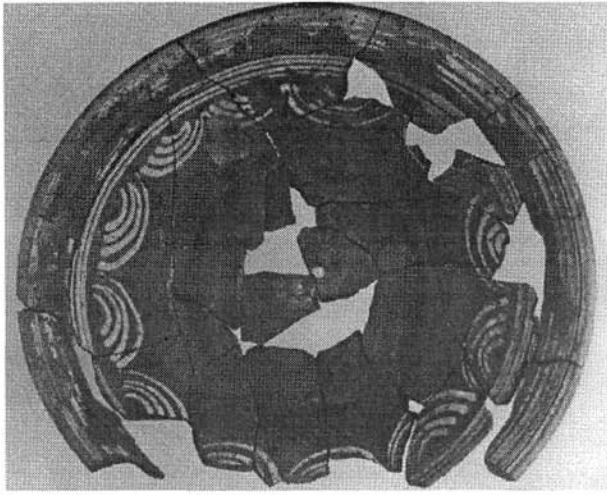
1. kép. Berázott díszű tányér (HOM. 95.35.13. ltsz.)  
A képek Kulcsár Géza felvételei



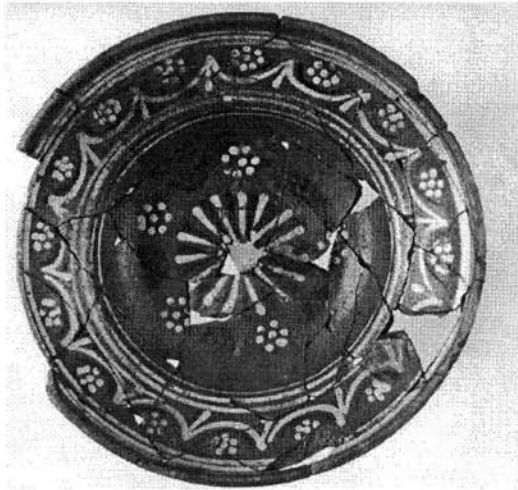
2. kép. Magafalán koncentrikus körrel díszített tányér (95.35.15. ltsz.)

m) 95.35.45. ltsz.: A színei és a formája az előzőhöz kötik. Alapszíne rózsaszín, sűrűn váltakozva fehér, fakó zöldesszürke valamint barna koncentrikus körök fedik. Alján ott az előző tányérok rozsmaringja.

n) 95.35.16. ltsz.: Alapozás nélküli, rámás álló szélű, mély tál. A széle alatt írókázott kör, az alatt hármast vonalú kifelé forduló ívsor, a találkozásnál három barna pont. Az aljvonalat vastag fehér körökkel emelték ki, rajta két, váltakozó színű szirmokkal írókázott forgórózsából és két kicsi, három szirmú virágból álló bokor van.



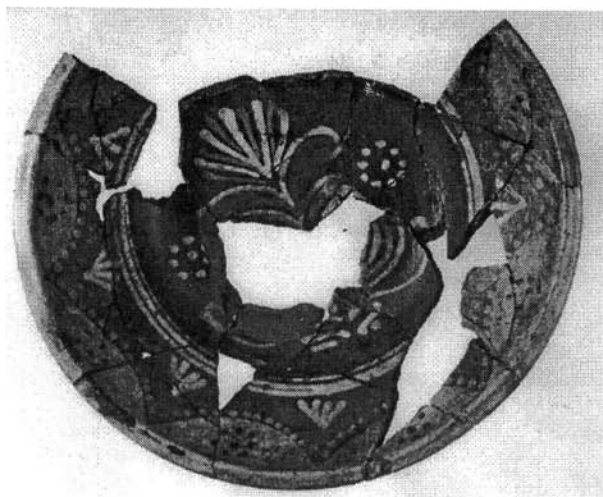
3. kép. Magafalán kevés fehérrel írókázott tányér  
(HOM 95.35.17. ltsz.)



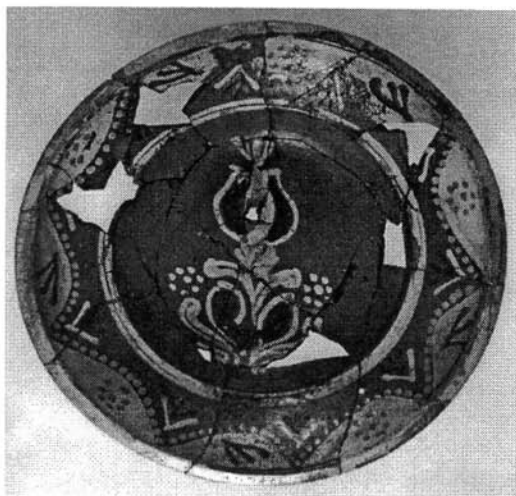
4. kép. Színes, írókázott tányér  
(HOM 95.35.43. ltsz.)

o) 95.35.16. ltsz.: A perem széléit és a sincet fehér körök jelzik, köztük kettős vonalú, barna és fehér ívsor, az ívek belsejében fehér pontozották, kívül a találkozásiaknál fehér vonalkázás látható. Az aljon egy váltakozó színű, vonalszirmokból álló őszirózsa, amit pontozottá és vonalkás ívek vesznek körbe (8. kép).

p) 95.35.42. ltsz.: A tányér szerkezeti vonalait fehér alapon barna körök emelik ki, a perem rózsaszín-barna, egymásba csúszott V-betűk a dísz, alján barnával kontúrozott, zöldes leveles virágtő virít.



5. kép. Virágdíszes tányér (HOM 95.35.40. Itsz.)



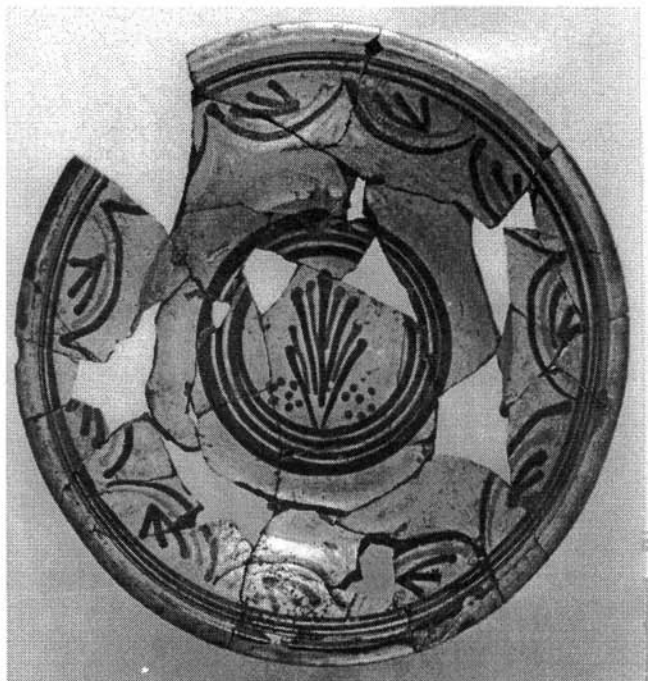
6. kép. Tulipán töves tányér (HOM 95.35.41. Itsz.)

q) 95.35.19. Itsz.: Rámás szélű forma. Az alap rózsaszín, ezen fehér írókás koncentrikus körök futnak körbe, közük cikc-cakk dísz került barna pöttyökkel. Középen fehér és sötétbarna vonalakkal megoldott bugaszerű virág díszlik (9. kép).

r) 95.35.18. Itsz. Fakó rózsaszín alapon fehér, fekete és zöldesszürke koncentrikus körök díszítik az oldalát, aljára az előző edény bugaszerű középmotívuma került.

A három évszámos tál közül kettőt valószínűleg egy kéz készített (95.35.21. Itsz., és a 95.35.1. Itsz.). Az egyes szám jellegzetes írásán kívül a középmotívum virágcsokrának felső két, három-három szziromból álló azonos virága sugallja, hogy egy mester ké-

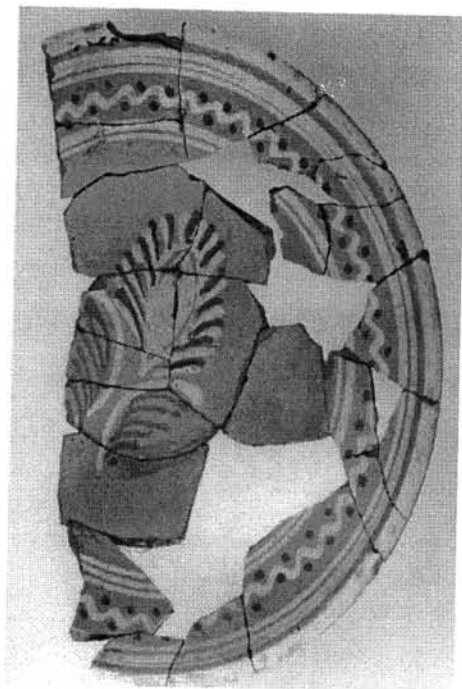




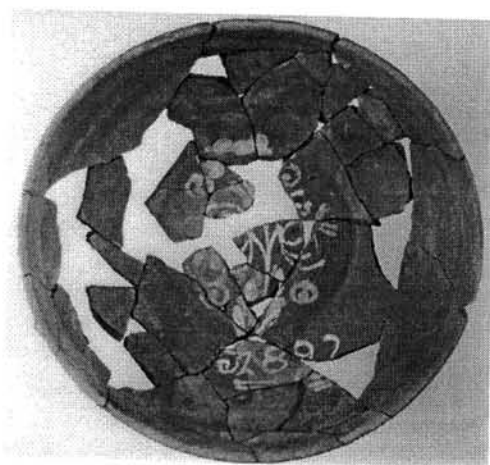
7. kép. Rozmaringleveses tányér (HOM 95.35.37. ltsz.)



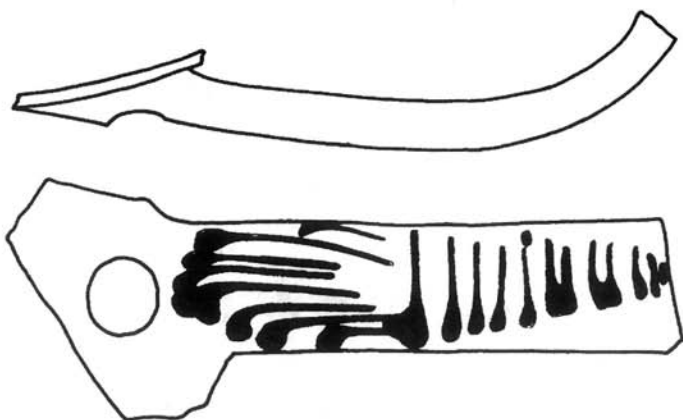
8. kép. Forgórózsás tányér (HOM 95.35.16. ltsz.)



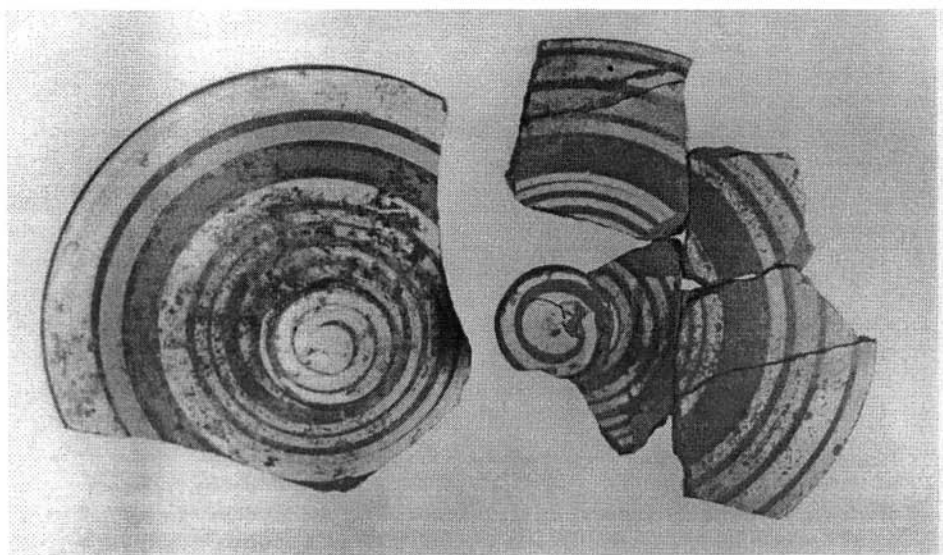
9. kép. Fakó alapszínen bugás virágú tál  
(HOM 95.35.19. ltsz.)



10. kép. Évszámos tál (HOM 95.35.21. ltsz.)



2. ábra. Írókás fűldisz



11. kép. Fedők (HOM 95.35.32. és 95.35.33. ltsz.)

szította őket. A három datált tál közül kettő alapozás nélküli, magafalán festett, peremdísz nélküli edény, magas, rámás álló széllel (10. kép). A harmadik tál díszje mindössze három, húsos fehér levél (95.35.22. ltsz.).

Csábító a magyarázat, hogy az egymástól karakteresen elkülöníthető tányér- és táltípusokat más-más mester készítményének minősítsük. Mivel azonban a gödör tartal-



12. kép. Berázott díszű szilke (HOM 95.35.82. ltsz.)

ma nagyon rövid időszak selejtjeit rejtette, nem gondolhatjuk biztosan, hogy ugyanazon műhelyben az egyszerre, együtt dolgozó mestereknek és a festésben segítő családtagjainak ennyire elkülönült saját stílusuk lett volna. Talán a különböző használati alkalmak, a települések eltérő igénye okozta ezeket a formai és díszítésművelési különbségeket. Egyértelműen felismerhető néhány edény esetében a tiszafüredi mázas kerámia stílusának hatása, amit a közös piac megmagyaráz.

*Fedők:* A töredékekből 8 db-ot sikerült elkülöníteni, díszük vékonyabb-vastagabb koncentrikus körök váltakozása vörös, fehér, fekete és zöld színekben (11. kép).

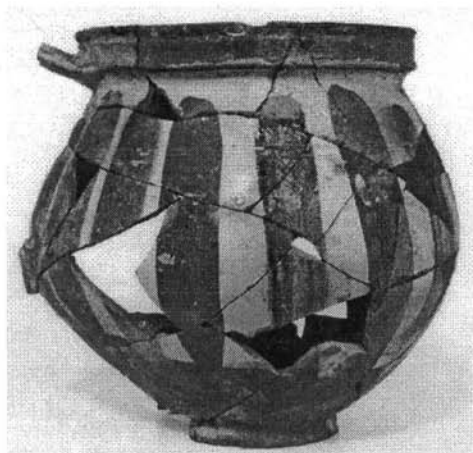
*Korsók:* Bizonyosan mindössze két darabnak a töredékeit rejtette a gödör, s teljesen egyik sem rekonstruálható. Mégis nagyon fontosak, mert bizonyítékai annak, hogy készültek ilyen korsók a 19. század végén Mezőcsáton. A sárgásfehér alagra a hasonló vízszintes fekete csík került, mely fölött írókás, fekete koszorúdísz fut körbe.

*Kancsó:* Egyetlen darab nyaka és szája került elő a gödörből, mely a tejescsuprok egyik típusának jellegzetes ferde, fekete ecsetfestésű csíkozását kapta díszül a sárgásfehér alagra.

*Szilke:* az álló falú edények egyik legnagyobb számú csoportja. Típusai karakteresek, kevés változatban.

a) 6 darab tartozik ebbe a típusba. Rámás szélű, kerek forma, mint az összes szilke. Sárgásfehér földfestéken mangános berázott alapon váltakozó fekete ill. valószínűleg zöldre kiégett fakó, zöldesszürke, függőleges ecsetes csíkozás a dísz. Ugyanez a csík a fülön függőlegesen fut, a száját kívül feketére festették (12. kép).

b) 5 másik szilke csak abban különbözik a fentiekől, a világos alap berázás nélküli (13. kép).



13. kép. Ecsetes festésű szilke (HOM 95.35.69. ltsz.)



14. kép. Írókás díszű szilke (HOM 95.35.78. ltsz.)

c) 6 darab olyan szilkét sikerült összeragasztani, amelynek a formája teljesen megegyezik a fentiekkel, de a díszítésük teljesen eltérő tőlük. 4 közülük fekete, 2 fehér alapozású, ennek megfelelően 4-re fehérre, 2-re feketével írókáztak. A ráma – a tisztafü-



15. kép. Tejescsupor (HOM 95.35.56. ltsz.)

rediekhez hasonlóan – függőleges csíkozást kapott, a hasra vízszintesen (95.35.83. ltsz.) vagy függőlegesen (95.35.80. ltsz.) apró vonaldísz, ill. leveles-szárdíszes koszorú került (14. kép). Mindegyik szilke vállán 2-3 fakéssel karcolt csík fut körbe, minden írókával díszített fennálló falú edénynek teljesen megegyező fülmotívuma van (2. ábra).

*Bögre:* 2 db van összesen, hiánytalanul összeállíthatók. Formájuk kis méretű szilke, de nem álló, hanem kihajló peremük van. Ezen ecsetes foltok váltakoznak, díszük egyébként a szilkek első csoportjával egyezik meg.

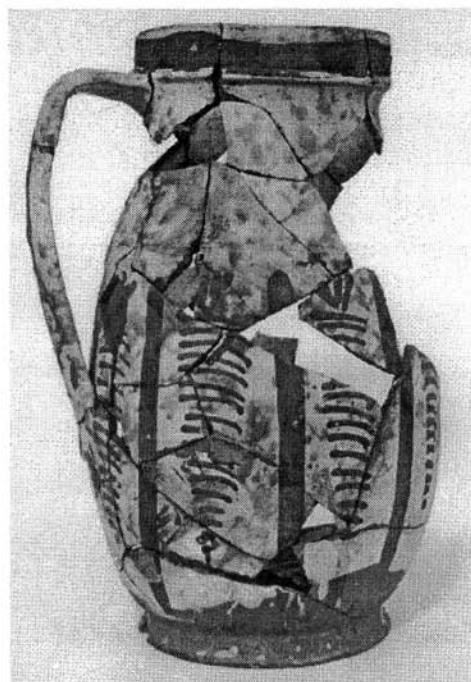
*Tejescsupor:* Szinte mind egy típus különböző variánsa. Rámás szélű, torkos nyakú formák, a fül a ráma alsó pereméről indul.

a) 8 db-nak nincs alapfestése, csupán a nyakát mártották fehér festékbe. A festés első szélét fakéscsíkkal hangsúlyozták, alá ecsettel fehér hullámvonal került. A nyak és a ráma széles, ecsetes, ferde fekete csíkozást kapott (15. kép).

b) 3 db ennél is egyszerűbb, amennyiben a nyakról is hiányzanak a függőleges csíkok.

c) 3 olyan csuprot sikerült legalább részben összeállítani, amelyik fekete alapfestést kapott, és ezen fehér írókás leveles-száras koszorú fut körbe.

A 95.35.64. ltsz. példány kívül-belül fehérrel alapozott, kívül ezen zöldesszürkével berázott. A ráma, a fül fekete ecsetes csíkot kapott, a válltól a függőleges ecsetes csíkok közé kis, rövid, írókázott vízszintes vonalból álló oszlop került, melyet fent egy hármás levélke zár le /16. kép/. A 95.35.65. ltsz. csupor is kapott belül is fehér alapozást. Kívül egészen fakó vörös az alap, melyet a nyakon körbefutó ívsor felett a fekete vált fel. Az ívekben fakó pontrozetta, az ívsor alatt írókázott vonal és hármás levéldísz szerepel.



16. kép. Ecsettel és írókával díszített tejescupor  
(HOM 95.35.64. ltsz.)

A gödörben talált mintegy 150 edény között egyetlenegy sincs, mely ne használati edény lenne. Összevetve a köz- és magángyűjteményekből ismert kisszámú ilyen kerámiával – dr. Hoffmann András 270 darabos magángyűjteményében, mely a miskolci Herman Ottó Múzeum tulajdonába került, több ilyen is van – azt tapasztalhatjuk, hogy ez az edénycsoport Mezőcsátón is egyszerűbb díszű volt: különösen a berázott technikát kedvelték, ill. a fennálló falú edények függőleges ecsetes csíkozását. Túlságosan egyszerű lenne a selejtgödörökből előkerült darabokról kijelenteni, hogy csupán ez a néhány fajta kerámia alkotta a mezőcsáti használati edények típusait. Annál is inkább, mivel ugyanezen a portán hozta személgödör ásásakor napvilágra dr. Hoffmann András és Kiss Károly az 1960-as években a több ezernyi töredéket, melyek a Herman Ottó Múzeumba kerültek, ahol restaurálásra várnak. Annyi azonban már most bizonyosan megállapítható róluk, hogy sem motívumaikban, sem színhasználatban nincs megegyezés a két selejtgödör tartalma között. E másik gödör töredékei között évszámot ugyan nem sikerült még találni, mindenképpen más korszak termékeinek kell őket tekintelnünk, olyan nagy a stílusbeli különbség az 1991-ben előkerültekkel. Semmiképpen nem készíthették ugyanazok a személyek.

A restaurált 150 edénnyel teljesen új arca mutatkozott meg a mezőcsáti fazekaságnak. Remélhetőleg sikerül még más fazekas családok volt portáin is selejtgödörre bukkanni, s így előbb-utóbb megismerhetjük a mezőcsáti mesterek teljes termék- és díszítményskáláját.

## IRODALOM

- Domanovszky Gy.*,  
1953 Mezőcsáti kerámia. Magyar Népművészet XVII. Bp.
- Füvessy A.*,  
1991 A mezőcsáti fazekasság történetére vonatkozó újabb adatok. HOM Évk. XVIII-XXIX. 413-424.  
1995 Ismeretlen mezőcsáti fazekas-család a múlt század elejéről. Kéziratban, megjelenés alatt.
- Kresz M.*,  
1960 Újjonnan szerzett mezőcsáti cserépedények. NÉ. XLII. 161-179.  
1969 A Kerámiagyűjtemény gyarapodása. NÉ. LI. 78-89.  
1991 Magyar fazekasművészet. Bp.
- Vida G.*,  
1993 Egy néprajzi ásatás tanulságai. Kerámiatörténeti vizsgálatok. HOM Közl. 28. 72-75.

### KERAMIK AUS DEN ETHNOGRAPHISCHEN AUSGRABUNGEN IN MEZŐCSÁT

Mezőcsát ist eine von Nachkommen reformierter Kleinadeliger bewohnte Kleinstadt auf der ungarischen Tiefebene, wo die niveauvollsten Stücke der ungarischen bleiglasierten Töpferei hergestellt wurden. Die erhalten gebliebenen Gegenstände gehören der Kategorie der Zierkeramik an: auf Bestellung hergestellte, gehütete, außer der Zierfunktion nicht in Verwendung genommene Gefäße. Ihre Verzierungen gehen auf eine Vorgeschichte bis in die Renaissance zurück. Die Eigenart der Mezőcsáti Gebrauchskeramik, die zwar in größerer Anzahl hergestellt, aber auch abgebraucht wurde, war bis dahin unbekannt. Der letzte Töpfermeister starb in 1927, eine gegenwärtige Sammlung ist daher nicht möglich.

1991 ließ das Herman Ottó Museum am Hof, wo der letzte Töpfermeister gelebt hatte, Ausgrabungsarbeiten durchführen. Wir suchten nach den Bruchteilen der verzierten, gemalten, aber beim ersten Brennen kaputtgegangenen, nicht glasierten Gefäße. Sie wurden in der Regel im hinteren Teil des Hofes begraben. Der Aufsatz beschreibt und analysiert den Inhalt solch einer Abfallgrube und die etwa 150 aus den unzähligen Bruchstücken rekonstruierten Gefäße. Es handelt sich um Bruchteile von Gefäßen aus 1892 aus der Werkstatt des Bruderpaares Kovács Bálint und Kovács Dániel. All die rekonstruierten bzw. restaurierten Gefäße waren für den Alltagsgebrauch bestimmt. So lernten wir eine bis dahin unbekannt Seite der Mezőcsáti Töpferei kennen. 1966 erwarb das Herman Ottó Museum eine große private Keramiksammlung aus Mezőcsát. Mehrere dieser Gefäße bezeugen, daß am Ende des 19. Jahrhunderts in Mezőcsát neben der Ware mit Malhorndekor und Blumenverzierung auch einfach verzierte, schnell zu fetigende Massenware produziert wurde.

*Gabriella Vida*